

RELIGIE. BISERICĂ. RITURI. RITUALURI

Considerații asupra spiritualității bronzului timpuriu

MOLNÁR Zsolt

Argument

Sentimentele ambigue față de moarte precum și imaginea lumii de apoi create în conștiința comună a unei comunități, au dus la formarea unor reguli conform cărora s-a desfășurat înmormântarea defuncțiilor.

Ritul și ritualul în preistorie dispun de anumite elemente generale, legarea în poziție chirchită a morților, incinerarea lor, precum și unele care pot fi atribuite dovedindu-se în anumită măsură un element definitoriu pentru un grup de oameni.

Toate acestea formează acel rit și ritual funerar care se materializează în orientarea gropii, a scheletului sau a cenușii depuse, a inventarului funerar, reprezentând componente indispensabile ale spiritualității unei comunități omenești¹.

Imaginea despre viață a unui individ din epoca bronzului ne este transmisă prin intermediul simbolurilor utilizate de către acesta. Analizarea acestora și coroborarea rezultatelor cu informațiile survenite în urma cercetării ritului și a ritualului funerar, precum și a modului de viață ne pot oferi o imagine aproximativă despre viața cultică și gândirea epocii bronzului.

În acest articol dorim să ridicăm câteva probleme legate de simbolistica și viața cultică a perioadei timpurii a epocii bronzului. Discuția noastră este bazată pe o scurtă analiză a unor vase și fragmente ceramice destinate cultului aparținând culturii Nagyrév.

Posibilitatea analizei arheologice nu ne stă la îndemână, ea presupunând o perspectivă cu precădere pozitivistă de repertoriere, demersul în sine fiind imposibil, deoarece pe teritoriul țării noastre nu avem cunoștință de existența unor materiale de acest gen, iar pentru zona Ungariei acest lucru a fost efectuat de către cercetătorii maghiari².

¹ M.Csányi, *Temetkezés, kultusz, szakrális jelképek a Nagyrévi kultúrában, Dombokká Vált Évszázadok, Bronzkori tell-kultúrák a Kárpát-medence szívében*, Budapest-Szolnok, 1991-1992, p. 21.

² I.Bóna, *The Cemeteries of the Nagyrév Culture*, AlbaRegia, 2-3, (1962-1963) 1963; R.Schreiber, *Szimbólikus ábrázolások bronzkori edényeken*, Arch.Ért., 111, 1984 (cu bibl.).

Prezentarea noastră nu se vrea exhaustivă. Scopul ei este sondarea avantajelor și a limitelor unui mod de abordare a secvențelor de viață și de spiritualitate preistorică, altul decât cea pur arheologică.

La prima vedere o asemenea încercare poate părea superficială unui arheolog. Oricum de un lucru suntem convingși: nu putem pătrunde dincolo de semnificația unui motiv incizat păstrat pe corpul unui recipient dându-i diferite explicații nefondate, dar nici nu putem observa un fenomen în întreaga lui complexitate, dacă nu încercăm să identificăm anumite simboluri, oricât de hazardată ne-ar părea aceasta la o primă abordare.

Dorim să pornim de la premisa că în general în culturile primitive – fie ele preistorice sau contemporane – anumite semne decorative de pe vasele cu destinație cultică au o valoare semantică constantă³.

Pentru a nu cădea în capcana unui cod de semnificații greșite trebuie să păstrăm o atitudine critică, să nu atribuim categoriei restrânse de simboluri o serie întreagă de motive ornamentale gravate, care au o circulație generală.

Semnificația sau presupusa semnificație a acestor simboluri este în mare măsură determinată de contextul cultural în care decorul apare.

Trebuie să ne punem întrebarea - în ce măsură “un motiv elementar” poate fi desprins din context, sau dacă ansamblurile decorative constituie expresii complexe care nu pot fi sparte analitic.

Problema exegezei formelor artistice, mai precis interpretarea formelor decorative caracterizate printr-un grad înalt de abstractizare și artificialitate credem că depășește, în oarecare măsură, cadrul analizei pur arheologice. Fiind aleasă ca subiect al discuției de față, ea încearcă să găsească, în măsura posibilităților, argumente raționale pe baza cărora să se contureze o imagine mai clară în ceea ce privește societatea din perioada bronzului timpuriu⁴.

Nu putem aborda acest subiect fără o scurtă analiză a unor aspecte a modului de viață, a ritului și a ritualului funerar practicat de purtătorii culturii Nagyrév.

În cazul comunităților Nagyrév se poate observa o periodicitate a modului de viață, vizibilă în cazul așezărilor de la Budafok⁵ și Diósd⁶.

Pornind de la premisa că poziționarea geografică a acestor așezări este defavorabilă din punct de vedere economic, și de la faptul că în cadrul materialelor arheologice descoperite în diferitele gropi menajere (singurele complexe existente), găsim multe vase și fragmente ceramice care au suferit deformări în timpul procesului de confecționare⁷, aceste două așezări par să fi fost locuite de către un grup de meșteri specializați în producerea ceramicii. Aceștia locuiau aici doar într-o anumită perioadă a anului⁸.

Această ipoteză⁹ coroborată cu rezultate ale cercetărilor efectuate în necropole, ne pot sugera existența unui univers al purtătorilor culturii Nagyrév în cadrul căruia diferitele elemente se succed cu o “regularitate matematică”.

Referitor la necropolele acestei culturi, din păcate, dispunem de o cantitate redusă de informații. Pornind de la studiul elaborat de I. Bóna¹⁰ ce se bazează pe cercetările arheologice a necropolelor de la Tószeg - Ökorhalom, Szolnok - Szanda, Szöreg și Kulcs, la care se adaugă informațiile survenite în urma noilor cercetări, credem că în fazele timpurii a culturii discutate se caracterizează prin biritualism¹¹.

Apariția înhumației se datorează, mai degrabă, influențelor culturale venite din partea grupului Beba Veche – Pitvaros, respectiv din fazele timpurii a culturii Szöreg¹².

³ M.Gimbutas, *Cultură și civilizație*, București, 1989, p. 19.

⁴ *Ibidem*.

⁵ R.Schreiber, *Korabronzkori lakógödör Budafokon*, Bp.Rég., XX, 1963, p. 223.

⁶ Idem, *A nagyrévi kultúra telepe Diósdon*, Arch.Ért., 108, 1981, p. 135-157, p. 138.

⁷ Idem, *Korabronzkori lakógödör Budafokon*, Bp.Rég., XX, 1963, p. 223, R.Schreiber, *A nagyrévi kultúra telepe Diósdon*, p. 138.

⁸ Idem, *A nagyrévi kultúra telepe Diósdon*, p. 138 sq.

⁹ Prin termenul de: periodicitate a modului de viață înțelegem executarea unor îndeletniciri într-un anumit anotimp, sau anumite luni a anului, consecutiv mai mulți ani.

¹⁰ I.Bóna, *The Cemeteries of the Nagyrév Culture*, p. 11-23.

¹¹ M.Csányi, *Pratiques funéraires, culte et symboles sacraux de la culture de Nagyrév*, Le Bel Age Du Bronze En Hongrie, 1992, p. 83-88.

¹² M.Csányi, *Temetkezés, kultusz, szakrális jelképek a Nagyrévi kultúrában, Dombokká Váltt Évszázadok*, Bronzkori tell-kultúrák a Kárpát-medence szívében, p. 21 sq.

Un număr de 6-7 morminte formează acele "unități de bază" din multitudinea cărora se compun necropolele Nagyrév. Adesea în cadrul unei astfel de "unități" se pot separa și câteva perechi de morminte. Astfel, importanța legăturilor de sânge în cadrul colectivității umane din cultura Nagyrév poate fi observată atât în structura așezărilor cât și în diferitele necropole.¹³

În necropola de la Kulcs¹⁴ întâlnim o situație total schimbată față de realitățile din fazele timpurii și clasice Nagyrév, aici resturile incinerate ale defuncțiilor sunt puse în mod obligatoriu în urne, și acoperite de obicei cu străchini.¹⁵

În pofida informațiilor lacunare deținute până acum pot fi făcute anumite precizări:

- Gropile de mormânt sunt rectangulare cu colțurile rotunjite, orientate E-V, inventarul este depus pe latura estică, iar cenușa și oasele calcinate se situează în colțul de N-E.
- În cazul mormintelor de înhumatie întâlnim aceeași orientare a gropii, iar craniul defunctului este depus în majoritate a cazurilor în colțul de N-E, similar cenușei și oaselor calcinate din mormintele de incineratie în groapă¹⁶.

În spatele acestor reguli stricte privind ritul și ritualul funerar, se situează o imagine creată despre univers care se clădește pe principiul simetriei.

Acest lucru este reprezentat prin motivele gravate pe pereții vaselor, în decorul geometric care se repetă cu regularitate pe pereții locuințelor de suprafață¹⁷, sau prin poziționarea și forma rectangulară a gropilor de mormânt¹⁸.

Acest sistem de simboluri se bazează pe cutumele comunității, ilustrând grafic atitudinea omului primitiv vis-à-vis de puterea supranaturală¹⁹.

În cadrul ceramicii diferitele semne, cu o reală sau presupusă valoare simbolică, apar în majoritatea cazurilor pe câni și cănițe²⁰. Afirmatia se bazează pe faptul că din totalul de 30 de vase și fragmente ceramice aparținând culturii Nagyrév, 14 sunt cănițe prevăzute cu torți în bandă, iar 9 sunt câni de diferite dimensiuni.

Categoria amforelor, a străchinilor și a castroanelor fiind reprezentate prin câte un exemplar.

Decorul, mai simplu sau mai complex, al vaselor se compune din motive geometrice precum și din alte semne puternic stilizate.

Diferitele semne par a avea o valoare simbolică și ele apar frecvent în aceeași asociere pe vasele diferitelor culturi aparținând perioadei bronzului timpuriu (vezi culturile Nagyrév și Mureș)²¹.

Unele semne pot fi simple elemente decorative. Ele par a forma un cadru în jurul altor semne cu o incontestabilă valoare simbolică. Pot fi însă și niște elemente simbolice rediate foarte schematic și simplificat, utilizate cu scop aproape decorativ, care prin repetarea ritmică pun în evidență "mesajul" transmis de ansamblul simbolurilor plasate în poziție centrală.²²

Conform părerii cercetătoarei R. Schreiber pe baza ornamentelor se pot distinge diferite categorii²³.

Cele mai simple (Pl. 5/4, 6/5) sunt decorate cu benzi circulare formate din motivele ornamentale. (X-uri încadrate între două linii verticale etc.)²⁴.

¹³ *Ibidem*.

¹⁴ I. Bóna, *The Early Bronze Age Cemetery at Kulcs and the Kulcs Group of the Nagyrév Culture*, AlbaRegia, 1, 1960, p. 7-15; Idem. *The Cemeteries of the Nagyrév Culture*, p. 11-23.

¹⁵ M. Csányi, *Pratiques funéraires, culte et symboles sacraux de la culture de Nagyrév*, Le Bel Age Du Bronze En Hongrie, 1992, p. 84.

¹⁶ M. Csányi, *Temetkezés, kultusz, szakrális jelképek a Nagyrévi kultúrában, Dombokká Vállt Évszázadok, Bronzkori tell-kultúrák a Kárpát-medence szívében*, p. 24.

¹⁷ M. Csányi, I. Stanczik, *Vorbericht über die Ausgrabungen der bronzzeitlichen Tellsiedlung von Tiszaug-Kéménytető*, Arch.Ért., 109, 1982, p. 243-244 și Pl. 5.

¹⁸ M. Csányi, *Temetkezés, kultusz, szakrális jelképek a Nagyrévi kultúrában, Dombokká Vállt Évszázadok, Bronzkori tell-kultúrák a Kárpát-medence szívében*, p. 25.

¹⁹ *Ibidem*.

²⁰ R. Schreiber, *Szimbólikus ábrázolások bronzkori edényeken*, Arch.Ért., 111, 1984, p. 18.

²¹ *Ibidem*.

²² *Ibidem*.

²³ *Ibidem*.

²⁴ *Ibidem*.

Pe alte vase apar figurile umane și a unor păsări, redate stilizat, încadrate de linii orizontale sau în zig-zag. (Pl. 5/1a-b, 2, 5, 6/3).

Figura umană, redată în diferite ipostaze, poate fi întâlnit și în perioade anterioare epocii bronzului. Acestea au fost publicate de către J. Banner, în cursul analizei figurilor antropomorfe întâlnite pe vasele de la Tószeg²⁵.

La aceste figuri, redarea capului în formă de piaptăn (Pl. 3, 8) pare a se asocia cu o anumită poziție picioarelor (Pl. 3) și a mâinilor ridicate în formă de adorare²⁶.

Figuri cu partea superioară în formă de piaptăn se întâlnesc și în perioada bronzului mijlociu, cu precădere în faza timpurie a culturii Vátya²⁷.

Uneori aceste figuri antropomorfe sunt plasate în centrul compoziției și au dimensiuni mai mari decât altele cu care apar în asociere. (Pl. 1, 4, 8/2a-b) Figura centrală poate fi situată între doi copaci, redate sub forma unor Y-uri (Pl. 8/2a-b) sau V-uri (Pl. 4). Lângă copaci pot să apară și alte figuri antropomorfe stilizate, de dimensiuni mai reduse.

Acestea din urmă pot fi reprezentate singure, alături de figura antropomorfă de dimensiuni mai mari, sau de păsări, elemente cu o certă valoare simbolică. (Pl. 5/1a-b)

Repetarea a unor scene pe corpul aceluiași recipient (Pl. 4) poate avea și ea la rândul ei o semnificație bine stabilită²⁸.

O singură dată (Pl. 8/2a-b) figurii umane aflată între doi copaci stilizați, i s-a gravat capul printr-un semicerc situat între cele două mâini ridicate. Prin acest lucru figura iese în evidență față de alte elemente ale compoziției. În cadrul figurilor umane care alternează cu copaci, cel cu capul redat în formă de semicerc dobândește un rol central în evenimentul sau activitatea redată de scenă. Motivul pasării apare în vecinătatea acestei figuri.

Figurile antropomorfe pot să apară în asociere cu simbolul sanctuarului sau al unei case, fiind legat de unul dintre pereți sau de baza acesteia printr-o linie orizontală dreaptă sau în zig-zag²⁹ (Pl. 4).

Păsările pot fi reprezentate în timpul zborului sub forma unor W-uri mai alungite, sau redate prin desen puternic stilizat și schematic.

Trebuie să menționăm faptul că anumite motive apar nu numai pe ceramica culturii Nagyrév, ele pot fi observate și pe cea a culturii Vucedol din Slovenia³⁰, Bosnia³¹ și Ungaria³².

Se pare că, apariția acestor simboluri și motive ornamentale în decorul ceramicii Nagyrév nu pot fi legate doar de fazele târzii. Putem afirma că utilizarea lor la o gamă largă se leagă în mod sigur de această perioadă³³.

Conform părerii unor cercetători din Ungaria, aceasta se situează la un orizont de bronz timpuriu IIIa, și corespunde momentului de întemeiere a așezărilor de tip tell³⁴.

Observații

Putem observa anumite caracteristici:

Motivele sunt întâlnite cu precădere în decorul unei anumite categorii de vase, și au ca analogii unele semne, cu conotație magică, din perioada neolitică.

²⁵ J. Banner, *Menchendarstellung auf einem Gefäß von Tószeg und die Frage der sogenannten Krötengefäße*, PZ, 36, 1958, p. 244-254, Fig. 6.

²⁶ R. Schreiber, *Szimbólikus ábrázolások bronzkori edényeken*, Arch.Ért., 111, 1984, p. 20.

²⁷ I. Bóna, *Die mittlere Bronzezeit Ungarns und ihre südöstlichen Beziehungen*, AH., 49, 1975, Pl. 10/ 8, 24.

²⁸ R. Schreiber, *Szimbólikus ábrázolások bronzkori edényeken*, Arch.Ért., 111, 1984, p. 16.

²⁹ F. Tompa, *25 Jahre Urgeschichtsforschungen in Ungarn 1912-1936*, BRGK, 24-25, (1934-1935), 1937, p. 23, Pl. 5, P. Patay, *Korai bronzkori kultúrák a Magyarországon*, Diss.Pann.Ser., II, No.13, 1938, Pl. 5, R.Schreiber, *Szimbólikus ábrázolások bronzkori edényeken*, Arch.Ért., p. 20.

³⁰ R. Schreiber, *Szimbólikus ábrázolások bronzkori edényeken*, Arch.Ért., 111, 1984, p.25.

³¹ A. Benac, *Studien zur Stein-und Kupferzeit im nordwestlichen Balkan*, BerRGK, 42, (1961), 1962, p. 1-171, Pl. 28/4, 5.

³² F. Tompa, *25 Jahre Urgeschichtsforschungen in Ungarn 1912-1936*, Pl. 20.

³³ R. Schreiber, *Szimbólikus ábrázolások bronzkori edényeken*, Arch.Ért., 111, 1984, p. 25.

³⁴ R. Schreiber, *A nagyrévi kultúra telepe Diósdon*, Arch.Ért., 108, 1981, p. 135-156.

Ele formează scene narative, care pot fi dublate pe corpul recipientului. Această dublare cât și redarea într-o poziție răsturnată cu 180° față de cea normală a anumitor scene, deocamdată nu poate fi explicată.

Analiza acestora, la momentul actual, ne permit doar enunțarea a unor observații de ordin general.

Sperăm ca cercetările viitoare din spațiul Bazinului Carpatic vor da suficiente informații, pentru a oferi posibilitatea formării unei imagini mai clare despre spiritualitatea comunităților omenești din bronzul timpuriu.

CONSIDERATIONS ON BRONZE AGE'S SPIRIT

(Abstract)

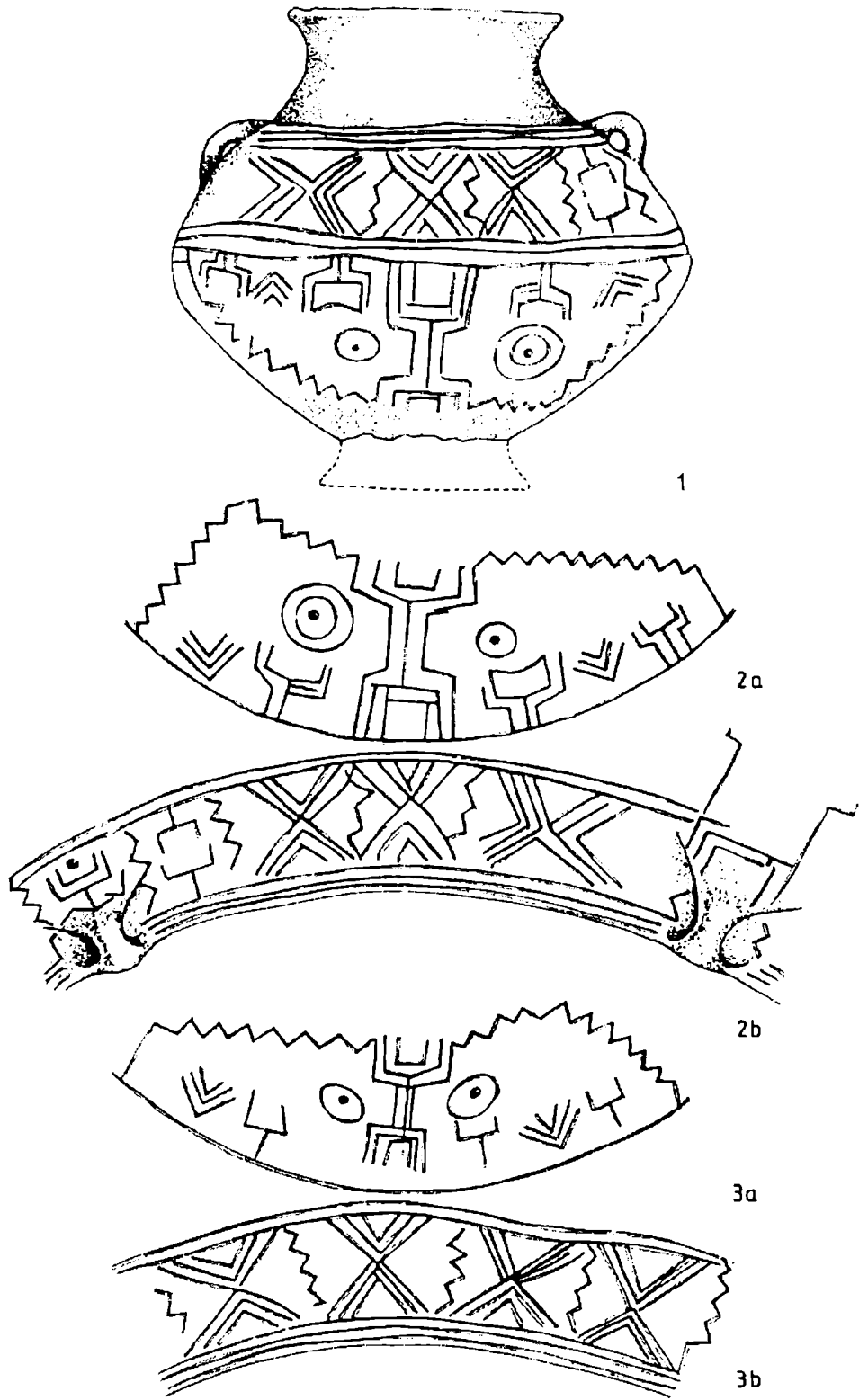
Amplified by the ambiguous feelings towards death, the common conscience of the human community developed a particular view upon the world and generated certain social conventions; according to them carried on funerary rituals.

Prehistorically rituals dispose on certain general elements that can not be linked to different human communities (such as: binding in a contracted position or incinerating the human corps) and also disposed on particular elements that can be specific for a group of people, representing the indispensable elements from a human community's spirit, the funeral ritual is involved in the orientation of the graveholes, of the scheletuous or of the ashes.

A Bronze Age individual's vision upon life is transmitted through the symbols used by him. Scientists got an almost complete picture of the Bronze Age cultic life analyzing these symbols and corroborating the results to information on the funeral rituals.

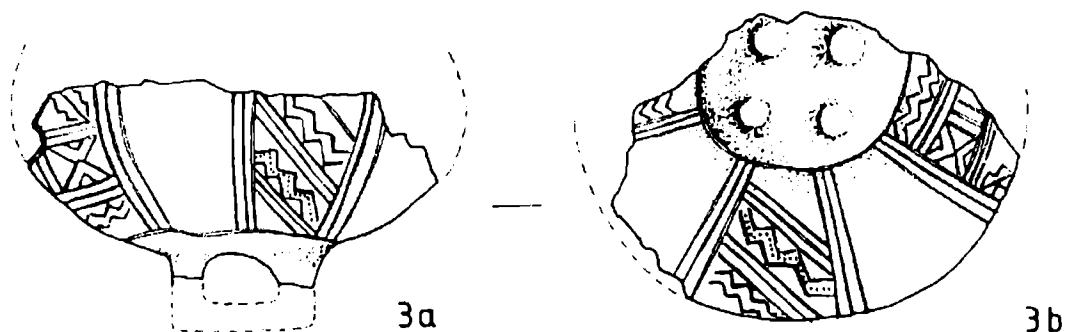
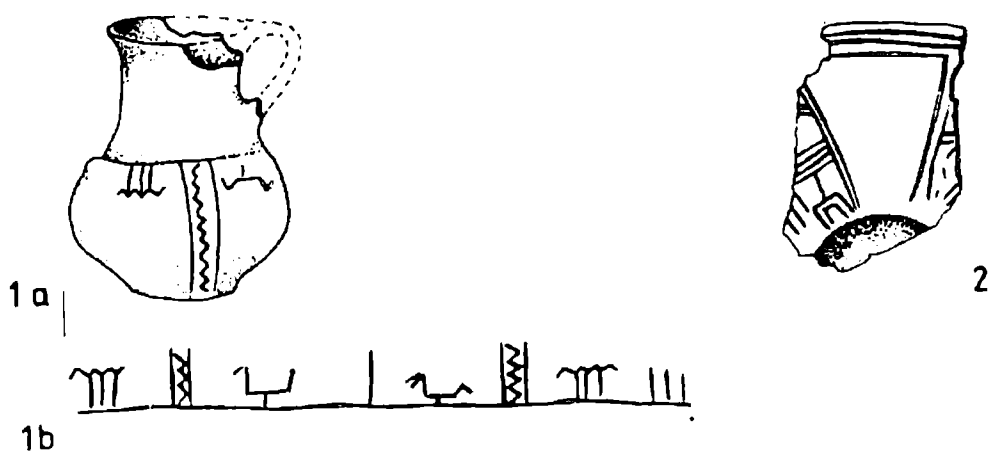
Analyzing the Nagyrev culture and particularly the vase-collection we can notice certain characteristics: the motifs appear pre-eminently in the decoration of a certain category of vase. They share some analogical signs with magical sense from the Neolithic period. These decorations contain narrative scenes doubled sometimes on the pots. The doubled scenes and the 180° rotated positioning of the scenes can not be explained yet.

Under these circumstances, we can conclude only on general observation. Hopefully the new researches from the Carpathian basin will provide enough information that we can develop into a largest picture on the Bronze Age's human community spirit.

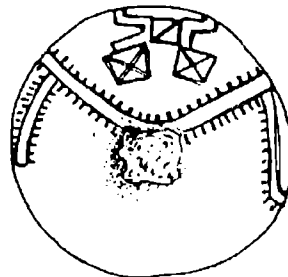


Pl. 1. Vas aparținând culturii Nagyrév, Budapesta, Pannonhalmi út. apud R. Schreiber.

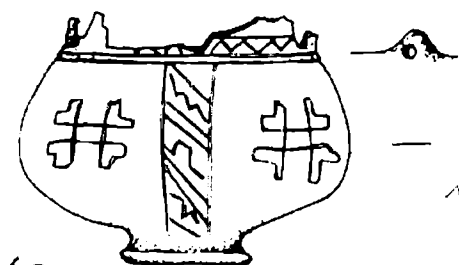
1. Imaginea frontală; 2a-b. Friză ornamentală desfășurată (redată în poziție inversă); 3a-b. Friză ornamentală desfășurată (redată în poziție inversă)



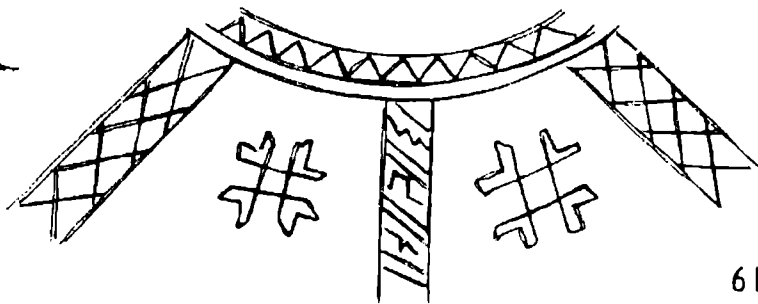
4



5



6a



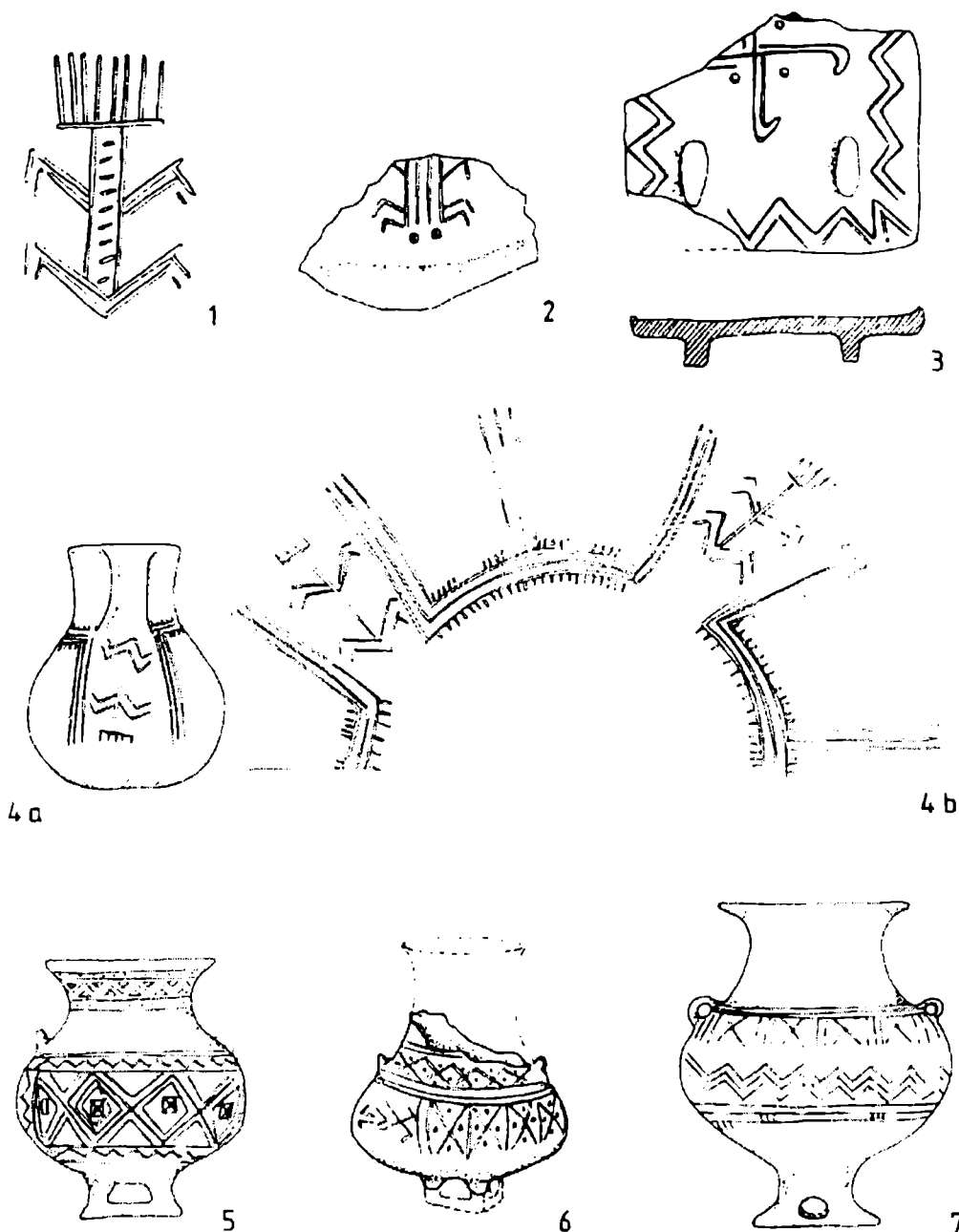
6b

Pl. 2. Vase și fragmente ceramice aparținând culturii Nagyrév. apud R. Schreiber.

1a-b. Tószeg. Vas cu friză ornamentală desfășurată (poziție inversă); 2. Tószeg. Fragment ceramic;

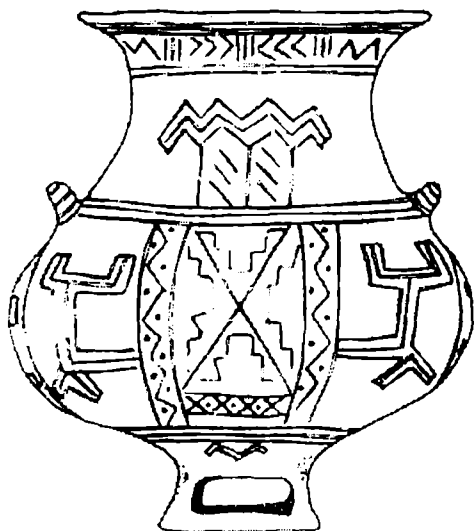
3a-b. Tiszaug. Fragment ceramic; 4. Tószeg. Fragment ceramic; 5. Tószeg. Fundul vasului nr. 3; 6a-b. Tószeg.

Ornamentul desfășurat al fragmentului nr. 2
<http://cimec.ro> / <http://complexulmuzealbn.ro>



Pl. 3. Vase și fragmente ceramice aparținând culturii Nagyrév. apud R. Schreiber.

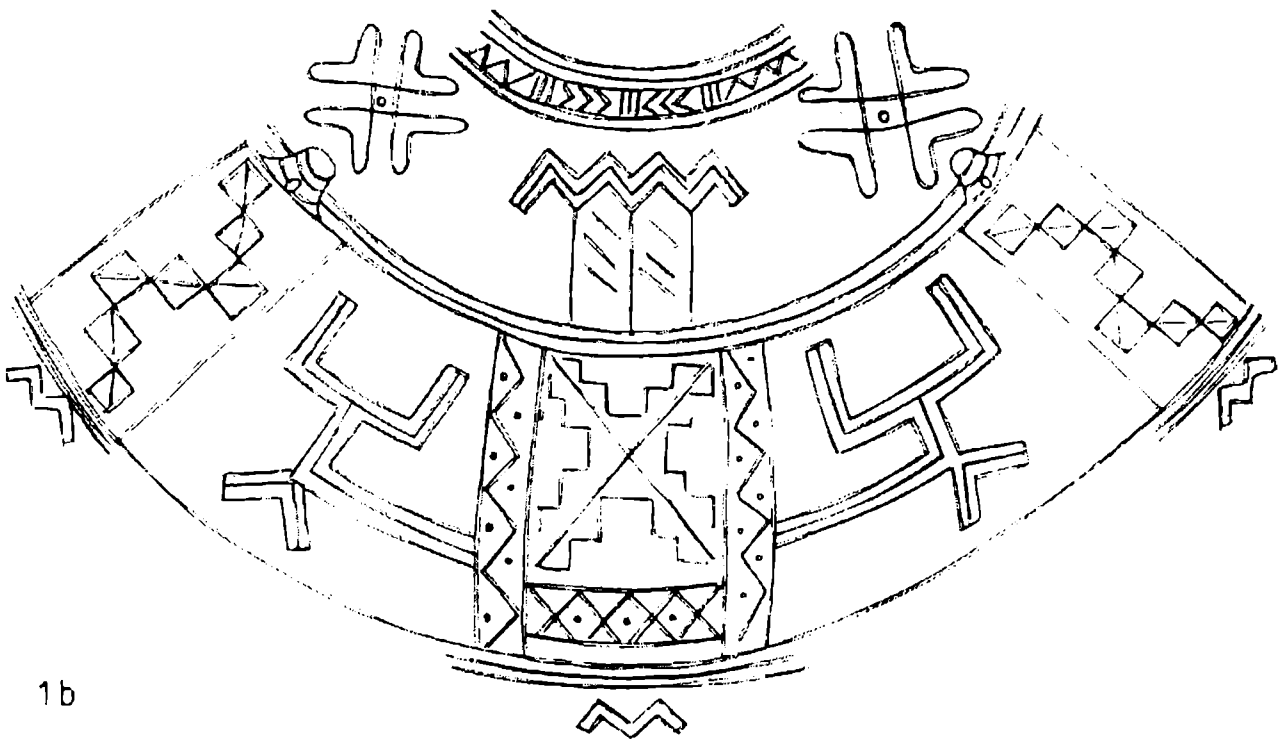
1. Tószeg. Fragment ceramic, motivul ornamental redat în poziție inversă; 2. Tószeg. Fragment ceramic; 3. Tószeg. Fragment ceramic; 4a-b. Tószeg. Vas ceramic și friză ornamentală desfășurată (redată în poziție inversă); 5. Tószeg. Vas ceramic; 6. Tószeg. Fragment ceramic; 7. Tószeg. Vas ceramic.



1a



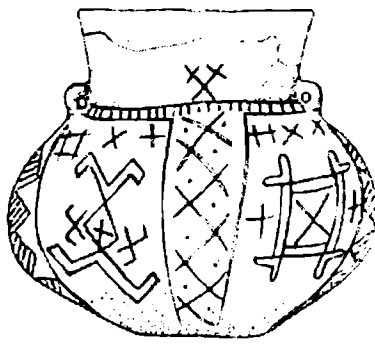
2



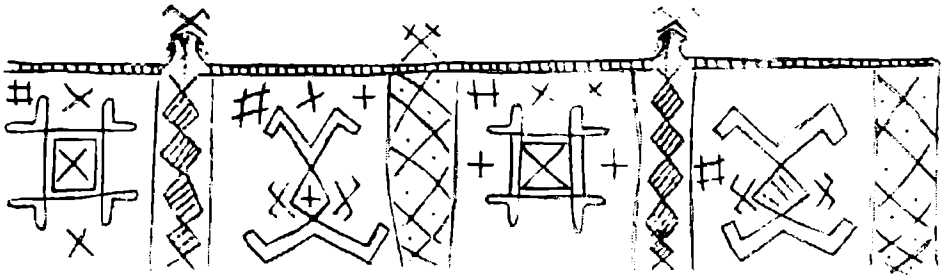
1b

Pl. 4. Vas aparținând culturii Nagyrév, apud R. Schreiber.

1a-b. Nagyrév-Zsidóhalom. Vas cu friza ornamentală desfășurată; 2. Nagyrév-Zsidóhalom. Vas ceramic.



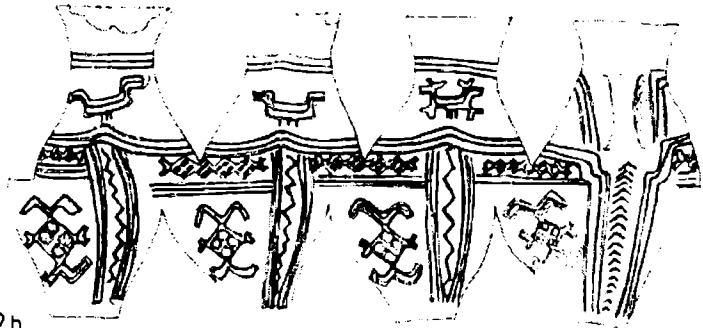
1a



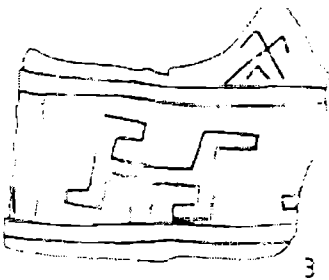
1b



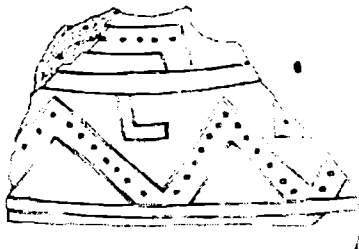
2a



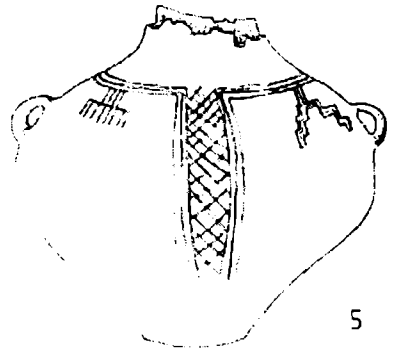
2b



3



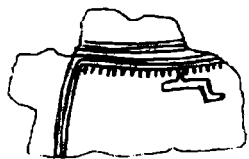
4



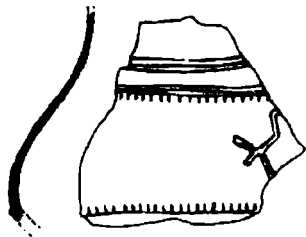
5

Pl. 5. Vase și fragmente ceramice aparținând culturii Nagyrév, apud R. Schreiber.

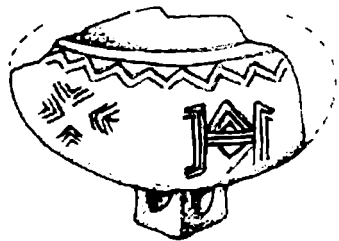
1a-b. Dévaványa-Terehalom. Vas ceramic cu friză ornamentală desfășurată; 2a-b. Gyula-Törökzug. Vas ceramic cu friză ornamentală desfășurată; 3-4. Tolna megye. Fragmente ceramice; 5. Tököl. Vas ceramic.



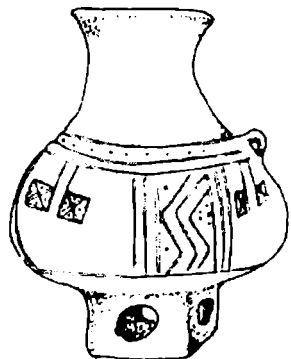
1 a



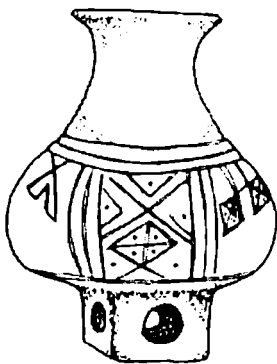
1 b



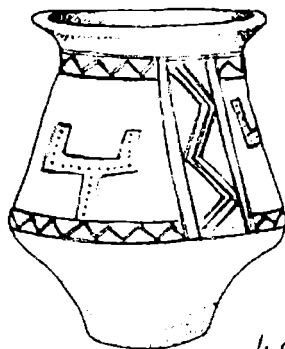
2



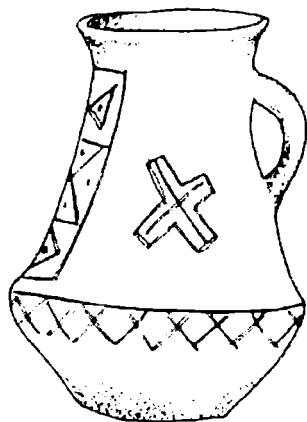
3 a



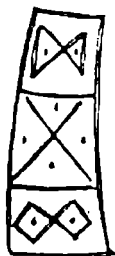
3 b



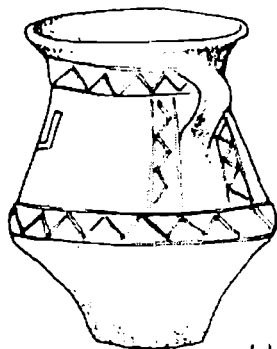
4 a



5 a



5 b

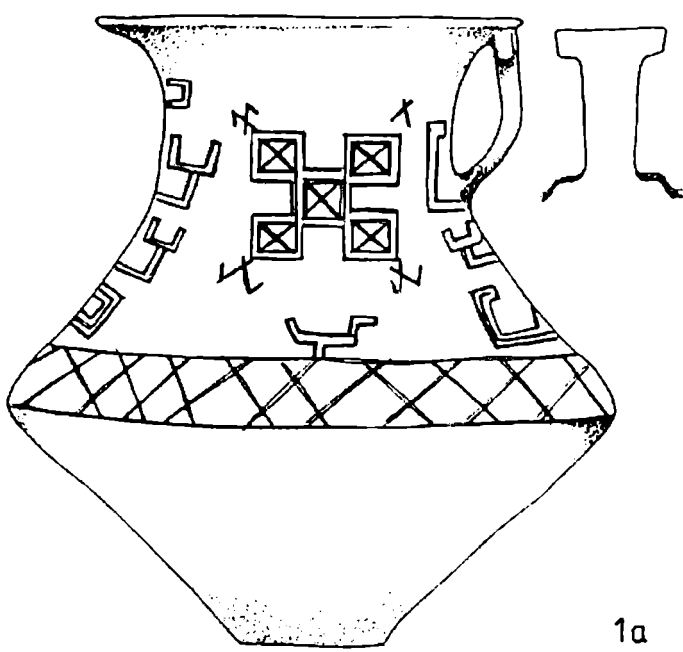


4 b

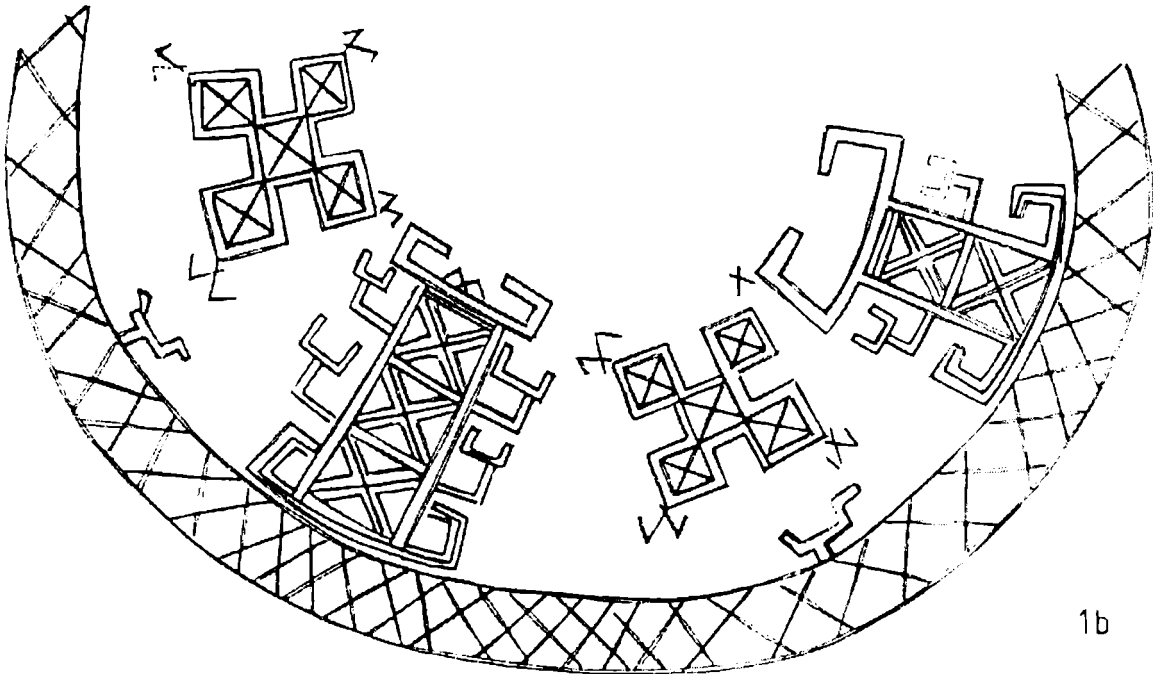
Pl. 6. Văse și fragmente ceramice aparținând culturii Nagyrév, apud R. Schreiber.

1a-b. Csepel-Háros. Fragmente ceramice; 2. Gerjen. Fragment ceramic; 3a-b. Dunaújváros. Vas ceramic;

4a-b. Újdombóvár. Vas ceramic; 5a-b. Szentendre. Vas ceramic.



1a



1b

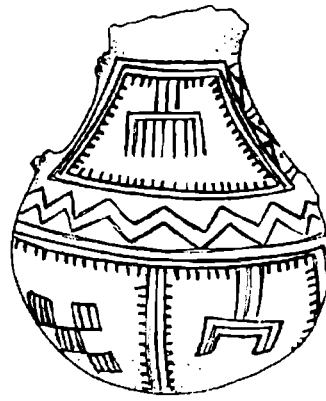
Pl. 7. Vas ceramic aparținând culturii Nagyrév, apud R. Schreiber.

1a-b. Dunaiúváros. Vas ceramic cu friză ornamentală desfășurată.

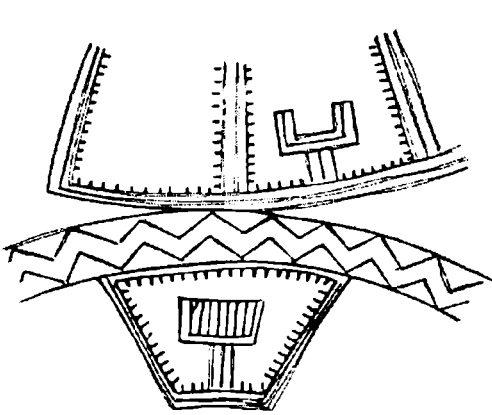
<http://cimec.ro> / <http://complexulmuzealbr.ro>



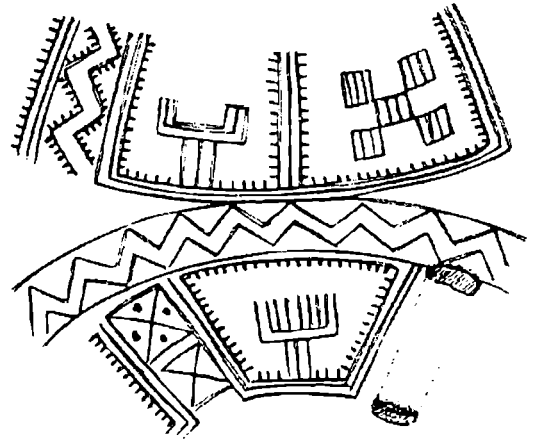
1a



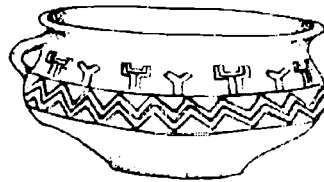
1b



1c



1d



2a



2b



Pl. 8. Vase ceramice aparținând culturii Mureș, apud R. Schreiber.

1a-b. Mokrin. Vas ceramic cu friză ornamentală desfășurată (redată în poziție inversă); 2a-b. Mokrin. Vas

ceramic cu friză ornamentală desfășurată
<http://cimec.ro> / <http://complexulmuzealbn.ro>