
Fibule de la Porolissum. Castrul Pomet și așezarea lui civilă.

Nicolae GUDEA, Sorin COCIȘ, Dan TAMBA, Alexandru MATEI

Cercetările arheologice din ultimele două decenii de la Porolissum au scos la iveală un extrem de bogat material arheologic¹. Lucrarea de față își propune analiza fibulelor descoperite atât în mediul militar cât și cel civil de aici. Cele 88 de piese descoperite au fost clasificate în 16 tipuri principale fiecare având anumite variante. Datarea celor mai multe piese s-a făcut pe baza contextelor arheologice în care au fost descoperite.

TIP I. Fibule puternic profilate (pl. I/1-8; pl. II/9-15; pl. III/16-23; pl. IV/24-16). Principalele caracteristici ale acestui tip de fibulă sunt capul lățit și puternic încovoiat, care este protejat uneori de o placă, corpul puternic arcuit, ornamentat cu o nodozitate proeminentă la început (pl. I/1-3), care mai apoi, în faza clasică de evoluție se aplatizează (pl. IV/24-26). Resortul format din opt spire, coarda înaltă, prinsă cu un cârlig. Piciorul este lung și se termină în cele, în cele mai multe cazuri, într-un buton. Portagrafa este trapezoidală, dreptunghiulară sau pătrată. În multe cazuri capul, corpul și piciorul sunt ornamentate cu incizii în formă de dinți de lup sau mici triunghiuri. Materialul de execuție este bronzul. Sunt executate din una sau două bucăți de metal. Aria de răspândire a acestui tip cuprinde, în general, provinciile dunărene². Cronologic, ele pot fi datate pe baza contextelor arheologice în care au fost descoperite în prima jumătate a sec. II d.Chr., cu specificația că piesele nr. 4, 13, 15, executate dintr-o singură bucată de metal sunt mai timpurii, respectiv începutul sec. II d.Chr. (epoca traianică). Pentru acestea din urmă argumentul hotărâtor este atât tehnologia de execuție cât și contextele arheologice. Piese de acest gen au fost datate în general la sfârșitul sec. I și începutul sec. II d.Chr.³

TIP II. Fibule trompetă (pl. IV/27-30; pl. V/31/32). Corpul lor este puternic îndoit având câteodată o nodozitate, capul are forma lățită, resortul de obicei din 8 spire; portagrafa dreptunghiulară, patrată. Corpul și capul este ornamentat cu incizii în formă de dinți de lup. Sunt executate mai ales din bronz. Ca zonă de răspândire ele se întind din Britannia până în Syria, dar sunt caracteristice în speță provinciilor dunărene⁴. Cronologic, ele se datează în prima jumătate a sec. II d.Chr. Variantele de la Porolissum pot fi datate pe baza contextului arheologic în acest din urmă interval.

TIP III. Fibule ancoră (pl. V/33). Denumirea acestui tip derivă din forma capului asemănător cu cel al unei ancore. Ele au luat naștere din fibulele puternic profilate. Placa protectoare a resortului este mare uneori, având "așezate" chiar păsări stilizate. Corpul puternic încovoiat este prevăzut cu o nodozitate și, uneori, chiar "aripioare". Piciorul se termină într-un buton. Portagrafa este trapezoidală sau dreptunghiulară. Sunt executate din bronz sau argint. Fibulele, în formă de ancoră, sunt caracteristice lumii dunărene⁵. Datarea lor este largă, în general sec. II d.Chr., dar în funcție de morfologia lor putem delimita cronologic serii, mai timpurii și târzii. Piesele porolissense se pot data în contextul cronologic cuprins între deceniul al treilea și deceniul al șaptelea al sec. II d.Chr.

¹ Pentru studiul fibulelor mai vechi vezi N.Gudea-V.Lucăcel, în *ActaMP* III 1979, p.321-378.

² E.Patek, *Verbreitung und Herkunft der Römischen Fibeltypen in Pannonien*, in Diss-Pann seria II nr.10, 1942, p.21-26; W. Jobst, *Die Römischen Fibeln aus Lauriacum*, Linz 1975, p.29-44;

³ S. Cociș, *Fibulele din Dacia romană*, Teză de doctorat Cluj-Napoca 1998, p.23-27.

⁴ R. Hattatt, *Iron Age and Roman Brooches*, Oxford 1975, p.105-107.

⁵ R. Koscevic, *Anticke Fibule S Produčja Siska*, Zagreb 1980, p.24-25, pl.XX.

TIP IV. Fibule cu genunchi (pl. V/35-38; pl. VI/39-47; pl. VII/52). Sunt printre cele mai răspândite fibule mai ales în mediul militar. Varietatea lor este extrem de mare. Capul este lățit de obicei, în forma unui evantai; resortul format din 8-20 de spire este liber, prins într-o rolă introdusă în corpul fibulei (pl. VII/49) sau chiar sistem de închidere prin balama (pl. VII/51); corpul îndoit poate avea uneori "aripioare" (pl. VII/51). Piciorul se termină câteodată într-un buton. Sunt executate din bronz. Portagrafa este extrem de variată, dreptunghiulară, pătrată, în formă de cârlig. Aria lui de răspândire este extrem de mare acoperind practic toate provinciile imperiului, dar concentrarea lor maximă se află în provinciile dunărene⁶. În lumea barbară ele sunt, de asemenea, extrem de răspândite⁷. Cronologic, ele acoperă un interval întins între sec. II - mijlocul sec. III d.Chr., în funcție de structura morfologică.

TIP V. Fibulele sarmatice (pl. VII/53). Derivă din fibulele cu genunchi. Sunt denumite sarmatice pentru că sunt dominante, mai ales în acest mediu,⁸ dar ele pătrund la modă și în lumea romană⁹. Capul mic prevăzut cu un buton de obicei; resortul format din 8 spire; corpul îndoit, piciorul scurt se termină cu un buton. Portagrafa dreptunghiulară. Sunt executate din bronz. Cronologic, ele sunt încadrate în a doua jumătate a sec. II și începutul sec. III d.Chr.

TIP VI. Fibule în formă de obiecte (pl. VII/52; pl. VIII/54). Așa cum arată și denumirea, aceste fibule au forma unor obiecte extrem de diverse. Dintre acestea, în lucrarea de față, avem reprezentarea unei trompete. Cronologic, ele aparțin sec. II d.Chr. Sistemul de închidere al piesei, resort în cutie, încadrează piesa noastră în a doua jumătate a sec. II d.Chr.

TIP VII. Fibule zoomorfe (pl. VIII/55-59). Corpul acestor piese reprezintă diferite animale: rațe, porumbel, păun, iepure, căluți de mare. Sistemul de închidere este prin resort. Uneori, corpul este ornamentat cu email sau linii în zig-zag. Cronologic, ele sunt databile în sec. II d.Chr. Aria de răspândire este largă, dar cu preponderență în regiunile dunărene¹⁰.

TIP VIII. Fibule inel (pl. VIII/60). Corpul are forma unui inel, sistem de închidere prin resort care este introdus în corpul fibulei. Tehnica resortului indică o tehnologie barbară fără analogii în imperiu. Piese din Porolissum sunt, probabil, capturi sau opera unui atelier din afara provinciei. Ele pot fi datate în a doua jumătate a sec. II (după războaiele marcomanice) și începutul veacului următor.

TIP IX. Fibule în formă de arbaletă (pl. IX/61-62). Capul fibulei este mic, resortul format din 8-20 spire. Coarda este joasă și trecută prin interiorul piesei, de unde și aspectul unei arbalete. Corpul arcuit, cu diferite secțiuni, piciorul scurt, portagrafa tubulară. Piese sunt executate atât din bronz cât și din fier. Acestea din urmă sunt atribuite în general barbarilor¹¹. Cronologic, ele apar la mijlocul sec. III și sunt în modă tot veacul, cele de fier dăinuind ca modă și în sec. IV.

TIP X. Fibule cu piciorul întors pe dedesubt (pl. IX/63-68, pl. X/69-73). Capul mic, sistemul de închidere prin resort, coarda joasă și interioară, corpul arcuit, piciorul scurt se repliază și se prinde de corp. Uneori, capul și piciorul sunt ornamentate. Sunt executate, în general, din bronz, din două bucăți (sau rareori dintr-o bucată (nr. 73). Despre originea fibulelor cu piciorul întors pe dedesubt s-au vehiculat numeroase ipoteze¹². Varianta romană a luat naștere sub influența puternică a tipului "gotic" din nordul Mării Negre. Aria de răspândire a tipului roman cuprinde în special Dacia dar ele pot fi întâlnite și în alte provincii.¹³ Cronologic, ele pot fi datate în sec. III d.Chr.

⁶ H. Sedlmayer, *Die Römischen Fibeln von Wels*, Wels 1995, p.43-49.

⁷ J. Peskar, *Fibeln aus dem römischen Kaiserzeit in Mähren*, Praga 1972, p.89-91, pl.XI.

⁸ M. Parducz, *Denkmaler der Sarmatenzeit Ungarns*, III, 1950, pl.VII/8a-b, pl.XIV/9a-b.

⁹ Jobst, *op.cit.*, p.75-76.

¹⁰ J. Matouschek, H. Nowak, *Unpublizierte Tierfibeln und Fibeln mit Thermiomorphen Gestaltungselementen aus Ostereichischen Privatsammlungen*, in RÖ,13/14.1985-1986, p.101-222.

¹¹ M. Schultze, *Die spätkaiserzeitlichen Armbrustfibeln mit festem Nadelhalter*, *Antiquitas* vol.19.1977, p.168.

¹² O. Almgren, *Studien über Nordeuropäische Fibelformen*, Leipzig 1923, p.74-78, 250-253; J. Peskar, *op.cit.*, 106-108.

¹³ S. Cociș, *op.cit.*, p.80-81.

Fibule cu balama.

TIP XI. Fibulele de tip Aucissa (pl. XI/74-75). Fibulele de acest tip din Porolissum reprezintă o formă târzie a fibulelor Aucissa prin combinarea cu anumite elemente morfologice ale fibulelor puternic profilate. Capul mic, dreptunghiular. Sistemul de închidere prin balama. Corpul curbat are anumite incizii sau ornamente. Piciorul scurt, portagrafa dreptunghiulară sau trapezoidală. Ele sunt caracteristice mai ales Moesiei Superior și Moesiei Inferior¹⁴. Cronologic, ele se datează în a doua jumătate a sec. II d.Chr. și începutul veacului următor.

TIP XII. Fibule cu capul dreptunghiular (pl. XI/76). Capul mic, sistemul de închidere prin balama; corpul semicircular traforat. Piciorul scurt; portagrafa dreptunghiulară. Piese de acest tip apar în general în Dacia. Cronologic, ele apar la sfârșitul sec. II și sunt în uz până la mijlocul sec. III d.Chr.

TIP XIII. Fibule cu corpul în formă de furcă (pl. XI/77). Capul mic, dreptunghiular, se termină uneori în buton. Sistemul de închidere prin balama, prins în rolă cu brațe scurte. Corpul are forma unei furci cu doi sau trei dinți. Este prevăzut cu nervuri unghiulare atât la baza fiecărui element cât și la locul de îmbinare cu piciorul. Portagrafa este tubulară. Sunt executate de regulă din bronz sau chiar zincate. Aria de răspândire este eterogenă. Exemplare de acest tip întâlnim, spre exemplu, atât în Germania Superior cât și în Siria¹⁵. Datarea atât la scara imperiului cât și în Dacia este cuprinsă între sfârșitul sec. II d.Chr. și prima jumătate a sec. III d.Chr. Purtătorii lor sunt în mare majoritate militari.

TIP XIV. Fibule în formă de T (pl. XI/78-80; pl. XII/81-82). Capul mic, uneori se termină într-un buton; brațele scurte se termină și ele într-un buton; sistemul de închidere prin balama. Corpul curbat este dreptunghiular sau hexagonal în secțiune. La baza piciorului este un ornament; piciorul este, de obicei, tubular. Sunt executate din bronz sau chiar argint. Ele sunt răspândite în tot imperiul, la fel și în Dacia,¹⁶ fiind datate, în general, în sec. III d.Chr.

TIP XV. Fibule geometrice emailate (pl. XII/83-84; pl. XIII/85-86). Sistemul de închidere prin balama; corpul ornamentat cu email. Pe margine câteva tipuri au protuberanțe care pot fi simple sau reprezintă capete de animale. Fibulele emailate de acest tip sunt răspândite mai ales în provinciile vestice dar ele apar și în cele centrale sau estice¹⁷. În privința datării, ele pot fi încadrate în general în veacul al II-lea d.Chr.

TIP XVI. Fibule Omega (pl. XIII/87-88). Așa cum arată și denumirea, piesele de acest tip reprezintă, în general, litera Ω având sistemul de închidere prin balama mobilă. Sunt executate atât din bronz și fier. Ele au o arie largă de răspândire din Britannia până în Africa¹⁸. Cronologic, ele se datează în sec. II-III d.Chr.

CATALOG

1. Tip I (pl. I/1); bronz; L = 5,5 cm; castru, latus sinistra, clădirea C_{5,7}; MIAZ nr. inv. CC 586/1987.
2. Tip I (pl. I/2); bronz; L = 3,7 cm; castru, praetentura sinistra, clădirea B₁₀; MIAZ nr. inv. CC 616/1987.
3. Tip I (pl. I/3); bronz; L = 3,8 cm; castru, clădirea C₄; MIAZ, f.n.inv.
4. Tip I (pl. I/4); bronz; L = 4,2 cm; castru, latus sinistra; clădirea C₄; MIAZ, f.n.inv.
5. Tip I (pl. I/5); bronz; L = 4,2 cm; castru; MIAZ nr. inv. CC.III.2.
6. Tip I (pl. I/6); bronz; L = 2,3 cm; castru, clădirea C_{5,7}; latus sinistra; MIAZ, f.n.inv.
7. Tip I (pl. I/7); bronz; L = 2,3 cm; castru, clădirea B₁ - fabrica; MIAZ nr. inv. CC 461/1982.
8. Tip I (pl. I/8); bronz; L = 2,3 cm; praetentura sinistra, clădirea B₁₀; MIAZ nr. inv. CC 613/1987.
9. Tip I (pl. II/9); bronz; L = 3 cm; castru, latus dextra, clădirea C₂; MIAZ nr. inv. CC 997/1983.

¹⁴ D. Bojovic, *Rimske fibule Singidunuma*, Beograd, 1983, p.46-48.

¹⁵ A. Bohme, *Die Fibeln der Kastelle Saalburg und Zugmantel*, SJ XXIX, 1972, p.25-26; N.P. Toll, *Fibule, The excavation at Dura-Europos*, Final Report IV, 4,1, New-Haven, 1949, pl. XIV/98-110.

¹⁶ S. Cociș, *op.cit.*, p.76.

¹⁷ E. Riha, *Die Römischen Fibeln aus Augst und Kaiseraugst*, Die Neufunde seit 1975, Augst, 1994, p.163-173.

¹⁸ E. Fowler, *The Origin and Development of the Pennular Brooches in Europe*, *Proceedings of the Prehistoric Society*, XXVI, 1960, 149-159.

10. Tip I (pl. II/10); bronz; L = 3,6 cm; castru, latus sinistra, clădirea C_{5,7}; MIAZ, f.n.inv.
11. Tip I (pl. II/11); bronz; L = 2,9 cm; castru, praetentura sinistra, clădirea B₁₂ - baracă; MIAZ nr. inv. CC 262/1986.
12. Tip I (pl. II/12); bronz; L = 4 cm; castru, latus sinistra, clădirea C₄; MIAZ nr. inv. CC 255/1984.
13. Tip I (pl. II/13); bronz; L = 3,5 cm; castru, praetentura dextra, clădirea B₁ - fabrica; MIAZ nr. inv. CC 459/1982.
14. Tip I (pl. II/14); bronz; L = 7,1 cm; castru; MIAZ nr. inv. CC 1049/1984.
15. Tip I (pl. II/15); bronz; L = 6,2 cm; castru, latus sinistra, clădirea C_{5,7}; MIAZ, f.n.inv.
16. Tip I (pl. II/16); bronz; L = 5,4 cm; castru, colțul de est; MIAZ nr. inv. CC 476/1978.
17. Tip I (pl. III/17); bronz; L = 4,8 cm; castru, latus sinistra, clădirea C₄; MIAZ nr. inv. CC 255/1984.
18. Tip I (pl. III/18); bronz; L = 2,5 cm; așezarea civilă, clădirea L₅; MIAZ nr. inv. 281/1991.
19. Tip I (pl. III/19); bronz; L = 2,3 cm; castru, latus dextrum, clădirea C₂; MIAZ nr. inv. CC999/1983.
20. Tip I (pl. III/20); bronz; L = 1,8 cm; așezarea civilă L₅; MIAZ nr. inv. CC 314/1991.
21. Tip I (pl. III/21); bronz; L = 2,2 cm; așezarea civilă L₅; MIAZ nr. inv. CC 330/1991.
22. Tip I (pl. III/22); bronz; L = 2,4 cm; castru, praetentura sinistra, clădirea B₁₃ - baracă; MIAZ nr. inv. CC 264/1986.
23. Tip I (pl. III/23); bronz; L = 2 cm; castru, praetentura dextra, clădirea B₄; MIAZ nr. inv. CC 76/1989.
24. Tip I (pl. IV/24); bronz; L = 3,5 cm; așezarea civilă; MIAZ nr. inv. CC 344/1983.
25. Tip I (pl. IV/25); bronz; L = 3,7 cm; castru, latus dextrum, clădirea C₂; MIAZ nr. inv. CC 1002/1983.
26. Tip I (pl. IV/26); bronz; L = 4 cm; castru, latus dextrum, clădirea C₄ - încăperile de pe latura de SV; MIAZ, f.n.inv.
27. Tip II (pl. IV/27); bronz; L = 2,2 cm; castru, latus dextrum, clădirea C₂; MIAZ, f.n.inv.
28. Tip II (pl. II/28); bronz; L = 1,5 cm; castru, latus dextrum, clădirea C₂; MIAZ nr. inv. CC 1001/1983.
29. Tip II (pl. II/29); bronz; L = 4 cm; castru, așezarea civilă LM₁; MIAZ, f.n.inv.
30. Tip II (pl. II/30); bronz; L = 2,3 cm; castru, pe bermă; MIAZ nr. inv. CC 453/1982.
31. Tip II (pl. V/31); bronz; L = 3,9 cm; castru, praetentura sinistra, clădirea B₁₀; MIAZ nr. inv. CC 615/1987.
32. Tip II (pl. V/32); bronz; L = 4 cm; castru, pe bermă; MIAZ nr. inv. CC 457/1982.
33. Tip III (pl. V/33); bronz; L = 4 cm; castru, latus dextrum; MIAZ nr. inv. CC 1983/1983.
34. Tip III (pl. V/34); bronz; L = 4,6 cm; castru, latus sinistra, clădirea C_{5,7}; MIAZ nr. inv. CC 287/1986.
35. Tip IV (pl. V/35); bronz; L = 3 cm; așezarea civilă S₁; MIAZ nr. inv. CC 1098/1983.
36. Tip IV (pl. V/36); bronz; L = 4,4 cm; așezarea civilă, clădirea L₅; MIAZ nr. inv. CC 320/1991.
37. Tip IV (pl. V/37); bronz; L = 4,2 cm; castru, pe bermă; MIAZ nr. inv. CC 457/1982.
38. Tip IV (pl. V/38); bronz; L = 2,4 cm; castru, latus sinistrum, clădirea C₄; MIAZ nr. inv. CC 255/1984.
39. Tip IV (pl. V/39); bronz; L = 4,5 cm; castru, latus dextrum, clădirea C₂; MIAZ, f.n.inv.
40. Tip IV (pl. VI/40); bronz; L = 3,9 cm; castru, praetentura sinistra; MIAZ nr. inv. CC 458/1982.
41. Tip IV (pl. VI/41); bronz; L = 3,1 cm; castru, latus sinistra, clădirea C₃; MIAZ nr. inv. CC 255/1984.
42. Tip IV (pl. VI/42); bronz; L = 3,7 cm; castru, praetentura sinistra; MIAZ nr. inv. CC 614/1987.
43. Tip IV (pl. VI/43); bronz; L = 3,8 cm; castru, latus dextra; MIAZ nr. inv. CC 1003/1983.
44. Tip IV (pl. VI/44); bronz; L = 3,3 cm; castru, latus praetentura sinistra, clădirea B₁₂; MIAZ nr. inv. CC 275/1986.
45. Tip IV (pl. VI/45); bronz; L = 2,6 cm; castru, latus dextrum, clădirea C₂; MIAZ nr. inv. CC 996/1983.
46. Tip IV (pl. VI/46); bronz; L = 2,5 cm; castru, praetentura sinistra, clădirea B₁₂; MIAZ nr. inv. CC 272/1986.
47. Tip IV (pl. VI/47); bronz; L = 2,5 cm; așezarea civilă, clădirea LM₁; MIAZ f.n.inv.
48. Tip IV (pl. VII/48); bronz; L = 2 cm; castru, praetentura sinistra, clădirea B₇; MIAZ nr. inv. CC 464/1982.
49. Tip IV (pl. VII/49); bronz; L = 2,7 cm; castru, pe via principalis; MIAZ f.n.inv.
50. Tip IV (pl. VII/50); bronz; L = 6 cm; castru, bermă; MIAZ nr. inv. CC 454/1982.
51. Tip IV (pl. VII/51); bronz; L = 4,5 cm; așezarea civilă, clădirea LM₁; MIAZ f.n.inv.

52. Tip IV (pl. VII/52); bronz; L = 3,2 cm; castru; MIAZ nr. inv. CC 522/1983.
53. Tip V (pl. VII/53); bronz; L = 2,5 cm; castru praetentura sinistra, B₁₀; MIAZ nr. inv. CC 618/1987.
54. Tip VI (pl. VIII/54); bronz; L = 4 cm; castru, latus dextrum; MIAZ nr. inv. CC 255/1984.
55. Tip VII (pl. VIII/55); bronz; L = 3,3 cm; castru, latus dextrum, clădirea C₄; MIAZ nr. inv. CC 255/1984.
56. Tip VII (pl. VIII/56); bronz; L = 3,5 cm; castru, latus sinistra, clădirea C₈; MIAZ f.n.inv.
57. Tip VII (pl. VIII/57); bronz; L = 3,6 cm; așezarea civilă; MIAZ f.n.inv.
58. Tip VII (pl. VIII/58); bronz; L = 3,7 cm; castru, latus sinistra; MIAZ f.n.inv.
59. Tip VII (pl. VIII/59); bronz; L = 3,5 cm; castru, latus dextrum, clădirea C₂; MIAZ f.n.inv.
60. Tip VIII (pl. VIII/60); bronz; D = 3 cm; castru, latus praetentura dextra; MIAZ f.n.inv.
61. Tip IX (pl. IX/61); fier; L = 6 cm; zona templelor; MIAZ nr. inv. CC 7990/1983.
62. Tip IX (pl. IX/62); bronz; L = 5 cm; așezarea civilă, L III; MIAZ nr. inv. CC 199/1983.
63. Tip X (pl. IX/63); bronz; L = 5,1 cm; castru, praetentura dextra; MIAZ nr. inv. CC 76/1983.
64. Tip X (pl. IX/64); bronz; L = 5 cm; castru, colțul de est; MIAZ nr. inv. CC 48/1981.
65. Tip X (pl. IX/65); bronz; L = 5 cm; așezarea civilă; MIAZ nr. inv. 1141/1983.
66. Tip X (pl. IX/66); bronz; L = 3,7 cm; castru, praetentura dextra, clădirea B₁; MIAZ nr. inv. CC 76/1989.
67. Tip X (pl. IX/67); bronz; L = 4,6 cm; așezarea civilă, clădirea LM₁; MIAZ f.n.inv.
68. Tip X (pl. IX/68); bronz; L = 2,9 cm; așezarea civilă, clădirea L; MIAZ nr. inv. CC 1135/1982;
69. Tip X (pl. X/69); bronz; L = 5,5 cm; așezarea civilă, N₁; MIAZ nr. inv. CC 784/1980.
70. Tip X (pl. X/70); bronz; L = 5,6 cm; castru, latus sinistra, clădirea C₄; MIAZ f.n.inv.
71. Tip X (pl. X/71); bronz; L = 5 cm; așezarea civilă, L₁; MIAZ nr. inv. CC 1286/1982.
72. Tip X (pl. X/72); bronz; L = 5,4 cm; castru, latus sinistra, clădirea C₄, încăperile de pe latura de nord-est; MIAZ nr. inv. CC 254/1984.
73. Tip X (pl. X/73); bronz; L = 4,4 cm; castru, turn curtină; MIAZ nr. inv. CC 460/1987.
74. Tip XI (pl. XI/74); bronz; L = 4,2 cm; castru, praetentura sinistra, clădirea B₁₂; MIAZ f.n.inv.
75. Tip XI (pl. XI/75); bronz; L = 3,1 cm; castru, latus sinistra, clădirea C₄; MIAZ nr. inv. CC 255/1984.
76. Tip XII (pl. XI/76); bronz; L = 5,6 cm; castru, pe bermă, latura de nord-est; MIAZ nr. inv. CC 456/1982.
77. Tip XIII (pl. XI/77); bronz; L = 3,2 cm; castru, praetentura sinistra, clădirea B₁₃; MIAZ nr. inv. CC 274/1986.
78. Tip XIV (pl. XI/78); bronz; L = 2,5 cm; castru, praetentura dextra, clădirea B₂; MIAZ f.n.inv.
79. Tip XIV (pl. XI/79); bronz; L = 5,2 cm; castru, principia; MIAZ nr. inv. CC 57/1981.
80. Tip XIV (pl. XI/80); bronz; L = 5,1 cm; castru, latus sinistra, clădirea C₃; MIAZ f.n.inv.
81. Tip XIV (pl. XII/81); zincată; L = 6,7 cm; castru, colțul estic; MIAZ f.n.inv.
82. Tip XV (pl. XII/82); bronz; L = 4,4 cm; castru, latus dextrum, clădirea C₂; MIAZ f.n.inv.
83. Tip XV (pl. XII/83); bronz; email; L = 4,8 cm; castru, latus sinistra, clădirea C₄; MIAZ nr. inv. CC 255/1984.
84. Tip XV (pl. XII/84); bronz; email; L = 4 cm; castru, praetentura sinistra, clădirea B₁₃; MIAZ f.n.inv.
85. Tip XV (pl. III/85); bronz; email; L = 3 cm; castru, praetentura sinistra; MIAZ nr. inv. CC.449/1986.
86. Tip XV (pl. XIII/86); bronz; email; L = 5 cm; așezarea civilă, clădirea LM₁; MIAZ f. n. inv.
87. Tip XVI (pl. XIII/87); bronz; D = 3,2 cm; castru, latura de sud-est pe bermă. MIAZ f.n.inv.
88. Tip XVI (pl. XIII/88); bronz; D = 3 cm; castru praetentura sinistra; MIAZ nr. inv. CC. 74/1986.

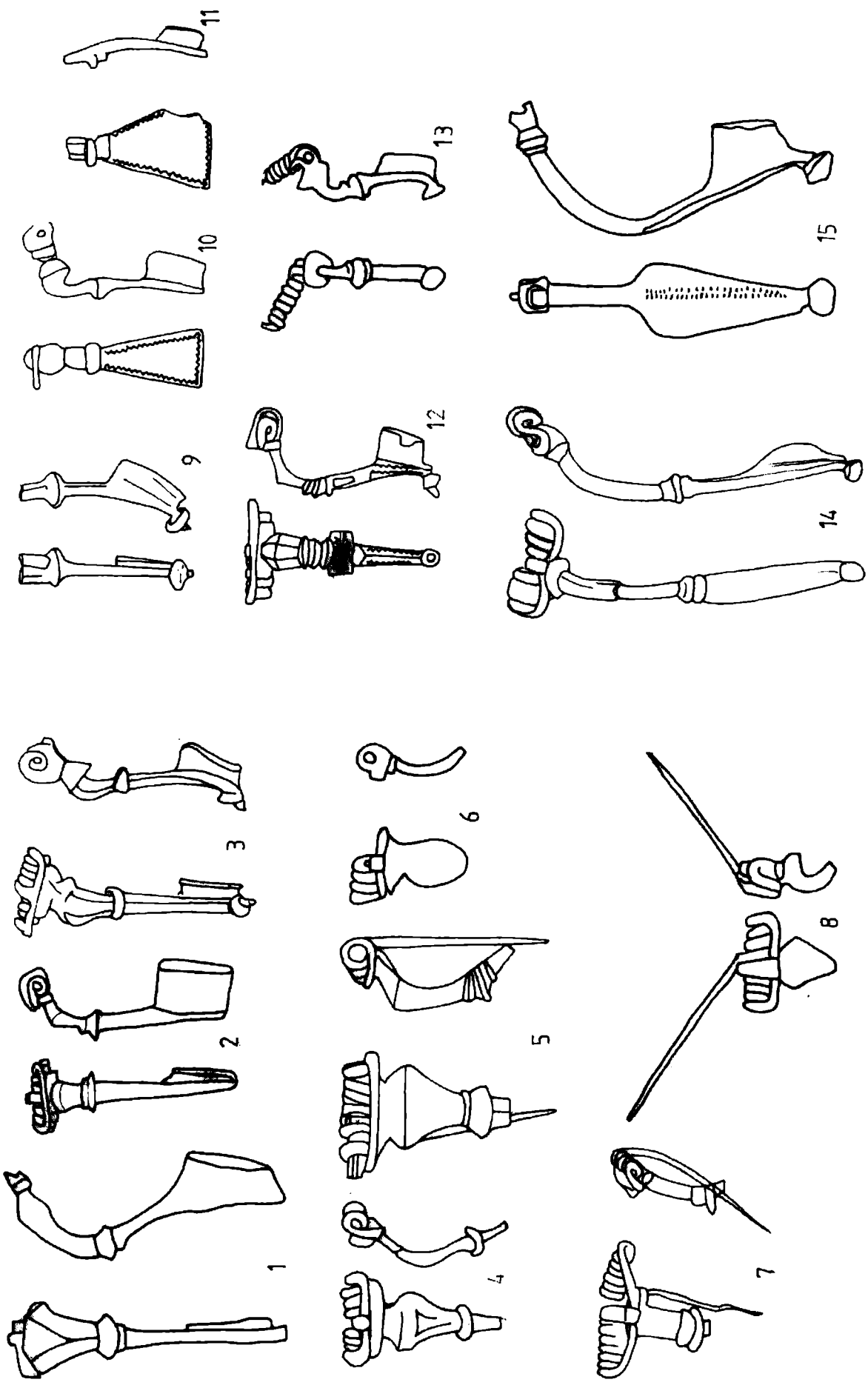
FIBELN VON POROLISSUM: DAS KASTELL AUF DEM GIPFEL PO PIMET UND SEINE ZIVILSIEDLUNG

Die Verfasser stellen eine Anzahl von 88 in Porolissum, genauer im Kastell auf dem Gipfel Pomet und in der Zivilsiedlung entdeckten Fibeln dar. Die hiesigen Fibeln wurden in 14 Haupttypen eingeteilt:

I. kräftig profilierte Fibeln (Taf. I/1-8; Taf. II/9-15; Taf. III/16-23; Taf. IV./24-26)

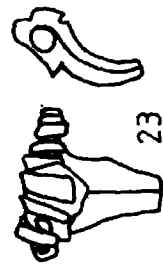
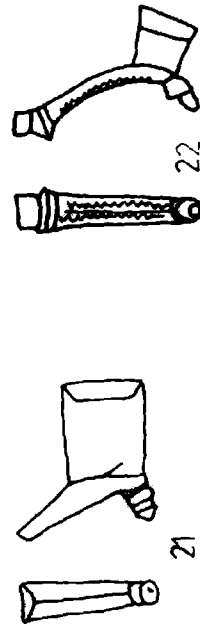
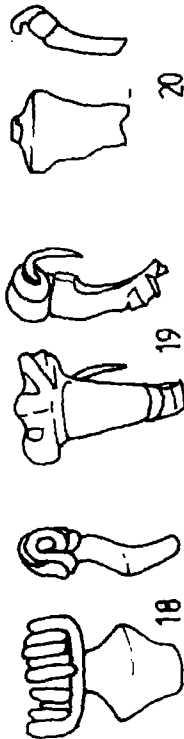
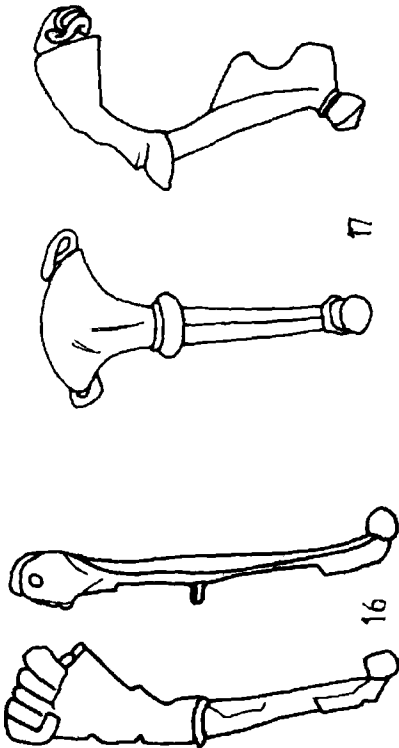
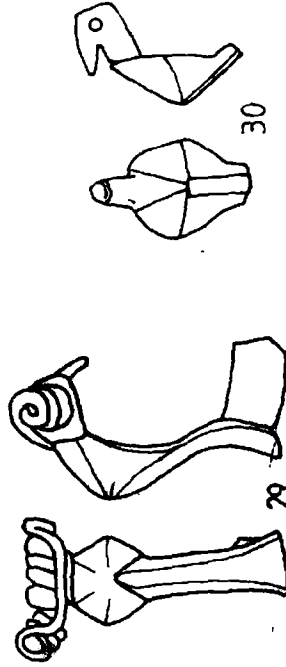
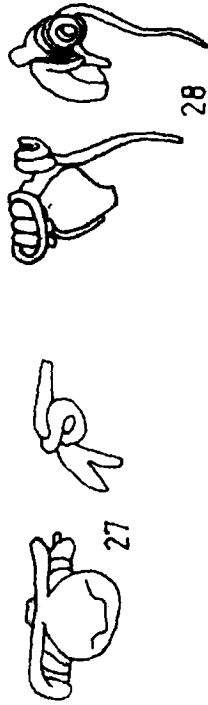
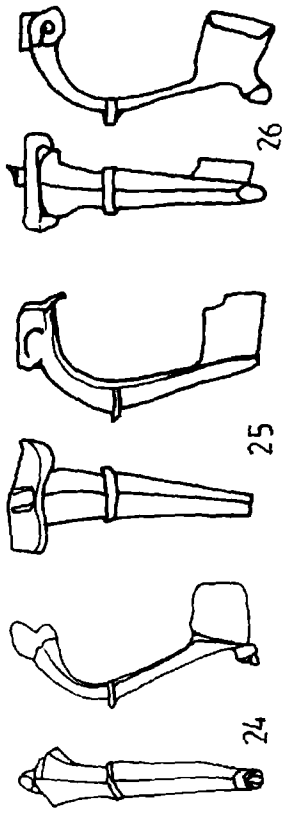
II. Trompetenfibeln (Taf. IV/27-30; Taf. V/31-32)

- III. Ankerfibeln (Taf.V/33-34)
- IV. Kniefibeln(Taf.V/35-38;Taf.VI/39-47;Taf.VII/48-52)
- V. Sarmatische Armbrustfibeln(Taf.VII/53)
- VI. Fibeln in der Form verschiedener Gegenstände(Taf.VIII/54)
- VII. Tierfibeln(Taf.VIII/55-59)
- VIII. Ringfibeln(Taf.VIII/60)
- IX. Armbrustfibeln(Taf.XI/61-62)
- X. Fibeln mit umgeschlagenem Fuß(Taf.XI/63-68;Taf.X/69-73)
- XI. Aucissafibeln(Taf.XI/74-75)
- XII. Fibeln mit rechteckigem Bügel(Taf.XI/76)
- XIII. Scharnierfibeln mit Gabelbügel(Taf.XI/77)
- XIV. T-Fibeln(Taf.XI/78-80; Taf.XII/81-82)
- XV. Emaillierte geometrische Fibeln(Taf.XII/83-84; Taf.XIII/85-86)
- XVI. Omegafibeln(Taf.XIII/87-88)



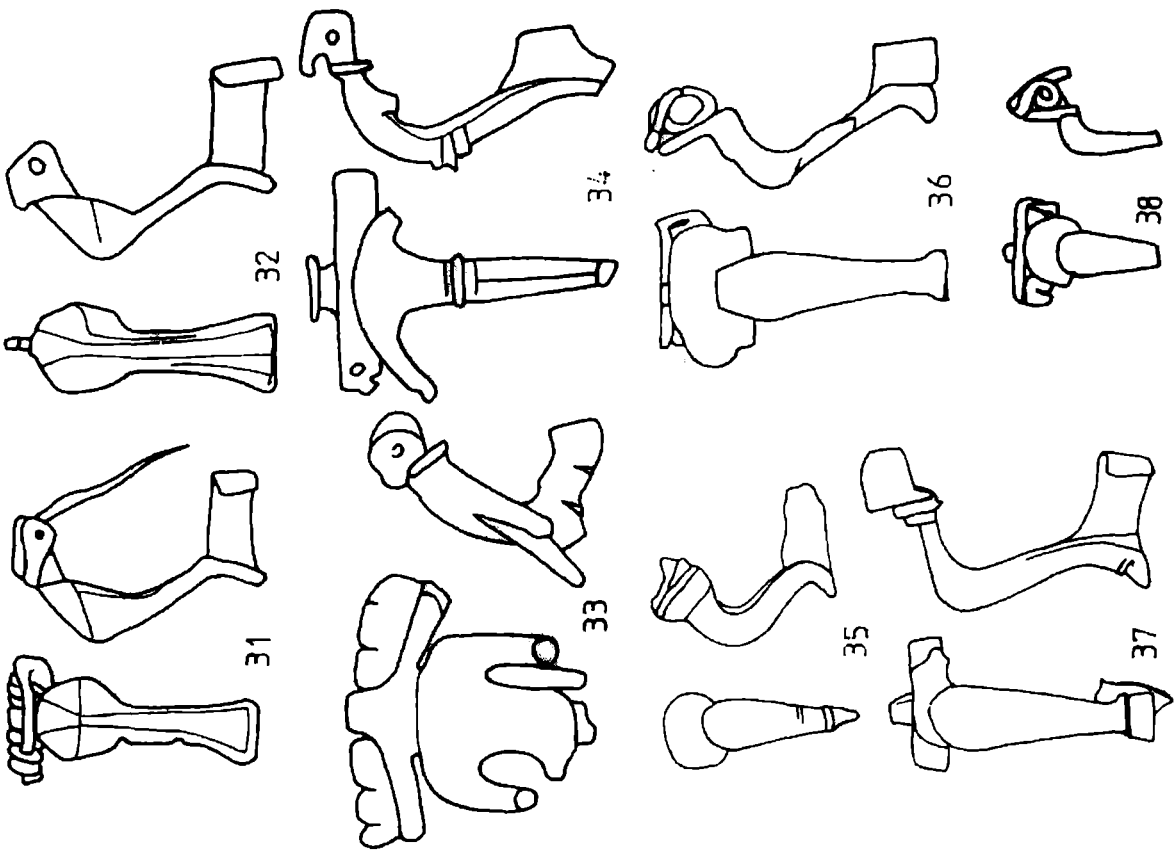
Pl. I. Porolissum, fibule

Pl. II

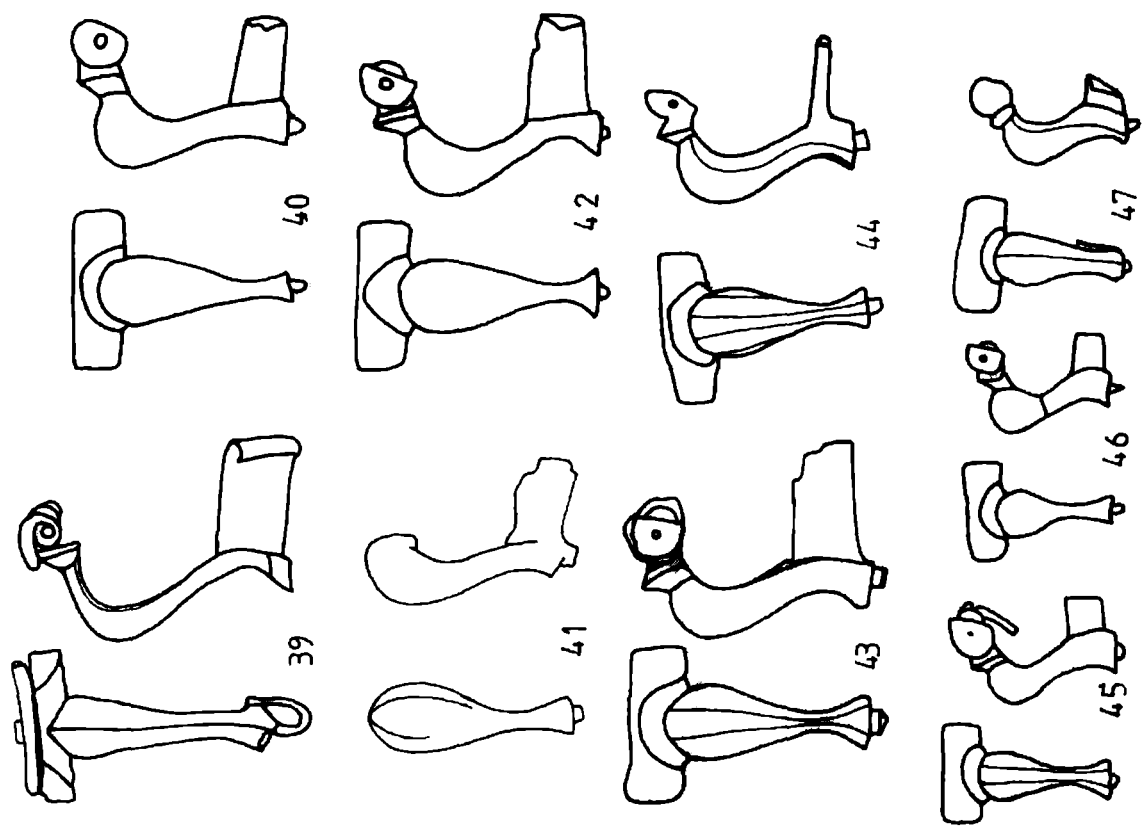


Pl. III.

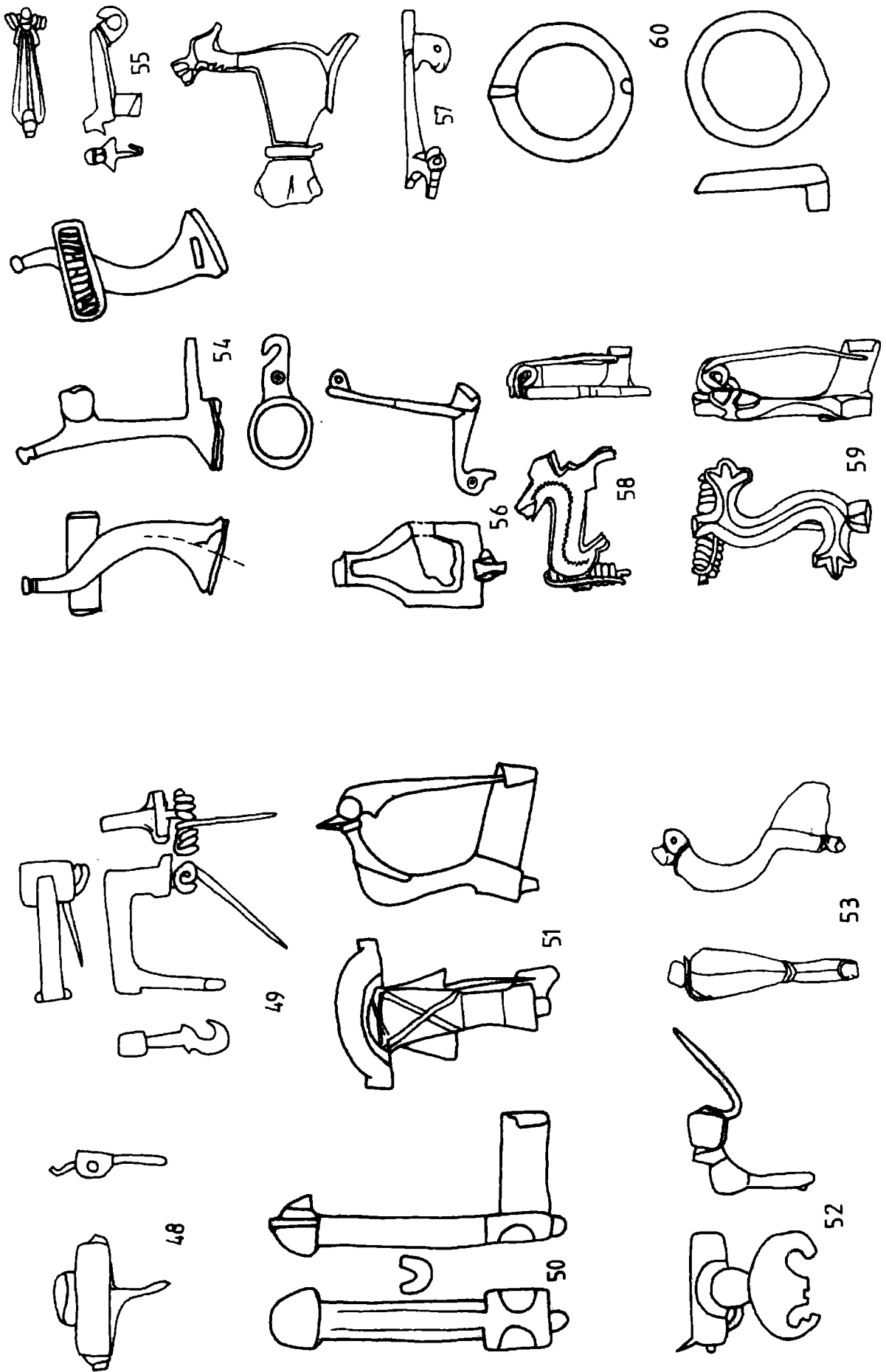
Pl. IV



Pl. V

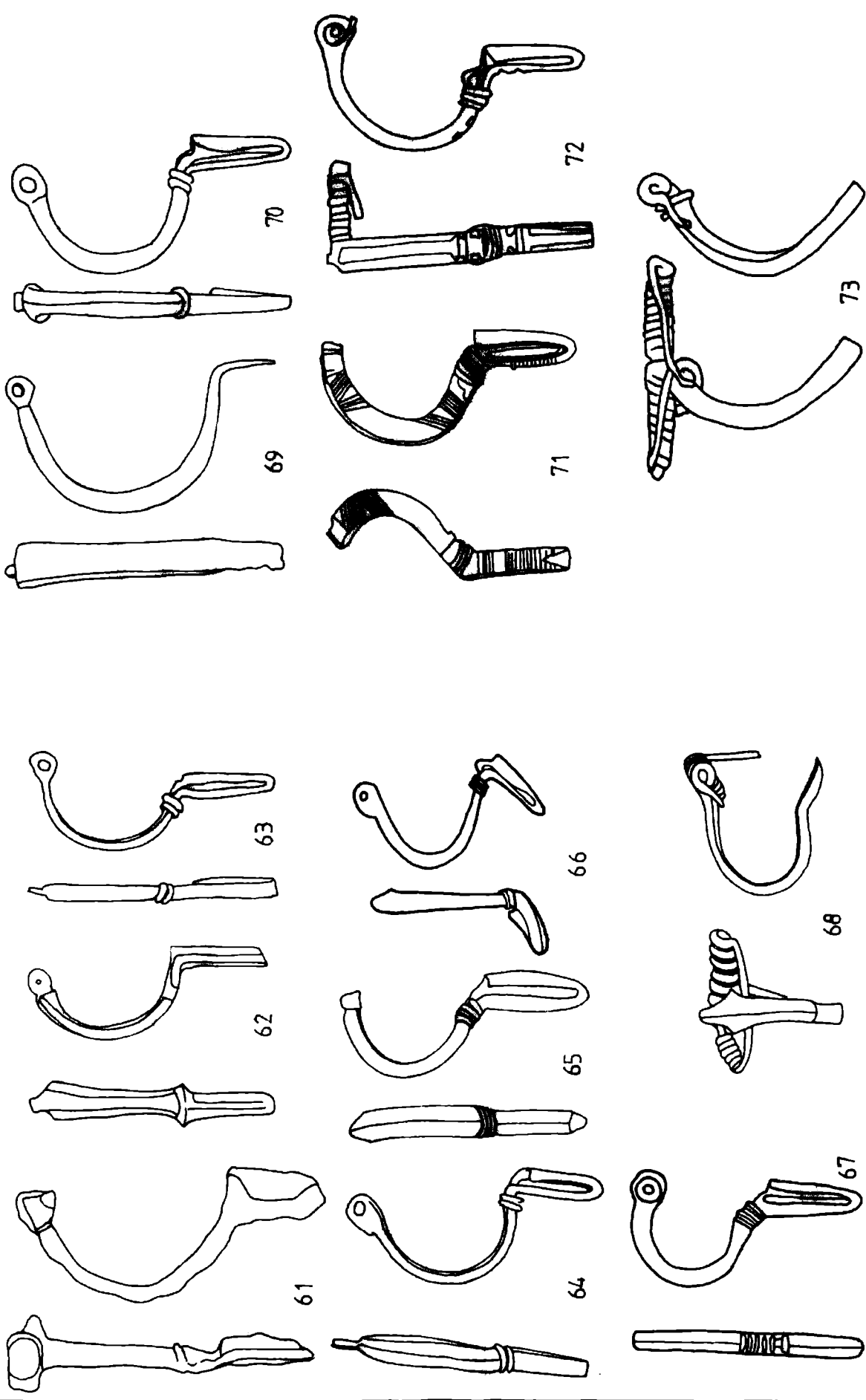


Pl. VI



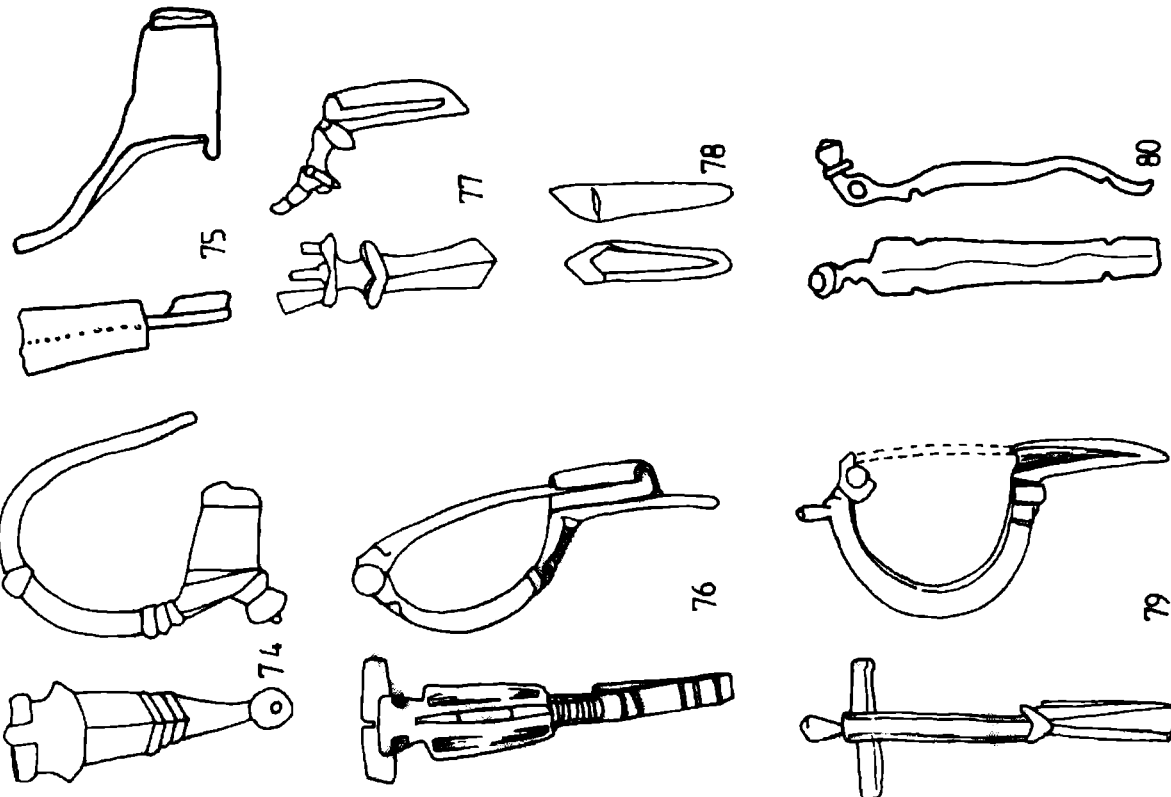
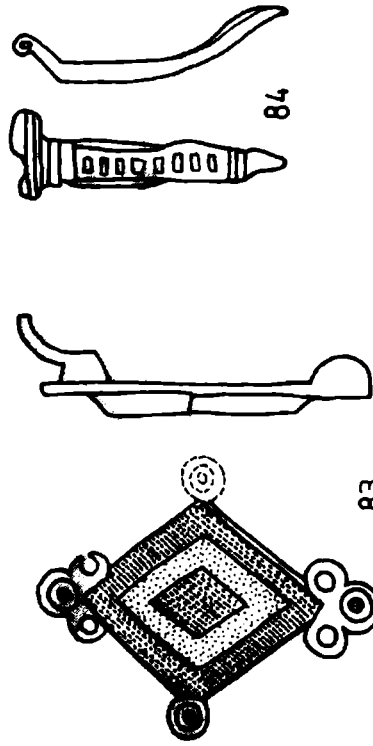
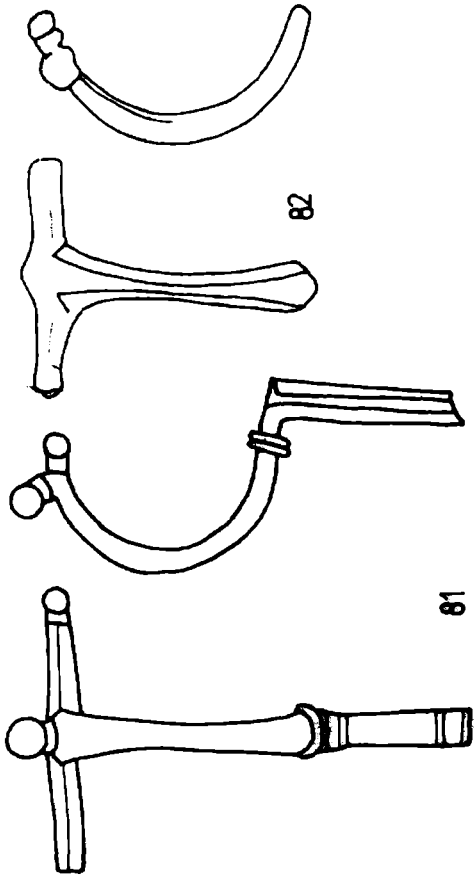
Pl. VIII

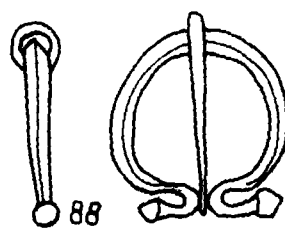
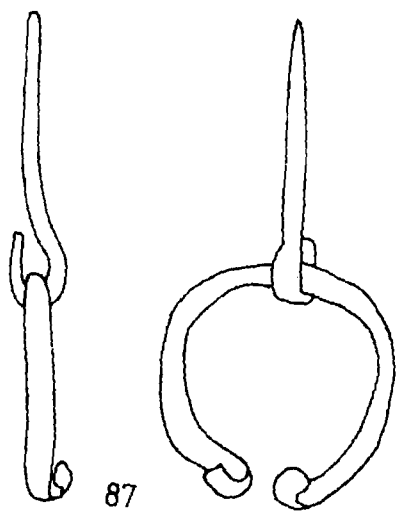
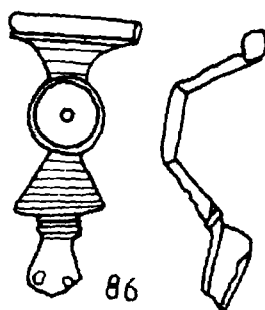
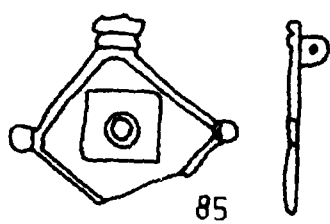
Pl. VII



Pl. X

Pl. IX





Pl. XIII