
Unelte de fier din castrul roman și așezarea civilă de la Ilișua

Corneliu GAIU

Îndelungata cercetare arheologică de care au beneficiat castrul și așezarea civilă de la Ilișua¹ a dus la dezvelirea principalelor componente ale castrului, la dezvelirea completă a termelor și a mai multor edificii, locuințe și ateliere din vicus². Din abundentul material arheologic apărut în cursul cercetărilor doar o mică parte a fost prezentat în mod sistematic³. În intenția de a face cunoscută la dimensiunile sale reale viața cotidiană a trupei și populației civile din jurul castrului am socotit necesară prelucrarea și a altor categorii de descoperiri. Ne-am oprit de această dată la o categorie distinctă de descoperiri, cea a uneltelor din fier⁴, care sugerează poate cel mai exact ponderea diverselor activități economice în habitatul așezării. Activitatea economică îmbină ocupațiile agro-pastorale cu producția meșteșugărească, legate de valorificarea resurselor regiunii și de nevoile de hrană și confort ale trupei și populației civile. Dovezile arheologice privind prelucrarea fierului sunt oferite de descoperirea unui atelier de fierărie, de seria de unelte de făurar și de numărul mare și variat al produselor din fier: unelte, arme, materiale de construcții, ustensile și accesorii gospodărești.

Din nefericire o bună parte din inventarul metalic de la Ilișua nu este încă restaurat încât este de așteptat să apară, după curățarea materialului, și alte piese sau fragmente aparținând acestei categorii. Dar, chiar și cu aceste rezerve, numărul uneltelor agricole și meșteșugărești se dovedește extrem de variat și de bogat. Prin funcționalitatea lor unelte nu suferă modificări tipologice care să permită încadrări cronologice detaliate, fiind înregistrate în toate nivelele de locuire din castru și din așezarea civilă.

Prezentăm mai jos catalogul tipurilor de unelte descoperite la Ilișua în perioada 1978-2000.

a) Unelte agricole

1. **Cuțit de plug** (fig. 1/3) masiv, lama puternic curbată cu axul lamei perpendicular pe axul corpului care se lățește înspre partea superioară: L=47 cm, lungimea lamei= 32 cm; lățimea maximă a lamei = 7 cm; lățimea maximă a corpului = 5,6 cm; Castru, praetentura dextra, descoperire întâmplătoare de suprafață.
2. **Brăzdar de plug** (fig 1/1). Lama de formă triunghiulară, ușor rotunjită la vârf, care se lățește spre partea superioară. Marginile lamei sunt întărite prin aplicarea unei benzi de fier late de 2 cm. În jumătatea superioară prin lățirea și îndoirea plăcii s-au realizat aripioarele – manșon de fixare a brăzdarului pe talpa de lemn a plugului. Corpul piesei este ușor arcuit atât în axul longitudinal, cât și în cel transversal; Lungimea totală =

¹ Primele săpături arheologice au fost întreprinse de K. Torma între anii 1858-1862 (K. Torma, *ErdMuz*, 3, 1864-1865, p 10-67) și reluate din 1978 până în prezent de către D. Protase (Universitatea „Babeș-Bolyai” din Cluj-Napoca) și G. Marinescu și C. Gaiu (Muzeul Județean Bistrița).

² D. Protase, C. Gaiu, G. Marinescu, *Castrul roman de la Ilișua*, Bistrița 1997; D. Protase, C. Gaiu, *Le camp romain et l'établissement civil d'Ilișua. Le résultat des fouilles archéologiques effectuées dans le courant des années 1978-1995*, în *Roman Frontier Studies*, XVII, Zaláu 1999, pp 415-429.

³ În afara bogatului material ilustrativ din lucrarea realizată de D. Protase, C. Gaiu și G. Marinescu, *op.cit.* au beneficiat de liste complete descoperirile monetare și fibulele (D. Protase, S. Cociș, C. Gaiu, *RB*, 7, 1993, p 51-61) și S. Cociș, C. Gaiu, în prezentul volum.

⁴ Un lot de unelte și arme de fier provenind din cercetările lui Torma și aflate în colecțiile muzeului din Cluj au fost publicate de I. Hica-Câmpeanu, *ActaMN*, 19, 1982, pp 593-600.

21,4 cm; lungimea lamei = 11 cm; lățimea maximă a lamei = 14 cm; lărgimea interioară a manșonului = 10,8 cm. Piesa a fost găsită în vatra satului Cristești Ciceului la săpărea unei fântâni, așezarea civilă din apropierea castrului extinzându-se pe ambele maluri ale râului Ilișua.

3. *Sapă* (fig. 1/2) cu lama masivă trapezoidală, tăișul lătit și ușor arcuit, una din marginile laterale distrusă prin oxidare. Muchia masivă, rectangulară, corpul îngroșat și lătit în jurul orificiului pentru fixarea cozii. Lungime = 27,7 cm, lățimea maximă = 16,3 cm; dimensiunile orificiului = 3,2 x 4,3 cm. Așezarea civilă. Locuința 5.
4. *Teslă* (fig. 2/1) masivă, cu corpul arcuit, de formă trapezoidală, lama lătită și arcuită, corpul lătit în jurul găurii de înmănușare, muchia dreaptă, rectangulară. Lungimea = 21,4 cm; lățimea lamei = 8,1 cm; gaura de înmănușare = 4,8 x 3,4 cm. Castru, S₇, m27, -70 cm.
5. *Teslă* (fig. 3/2) cu tub cilindric pentru fixarea cozii. Deasupra tubului cozii tesla prezintă o nervură puternică care întărește muchia. Corpul alungit cu lama ușor lătită. Lungimea = 21 cm; lățimea = 4,9 cm. Așezarea civilă, S₁₂, m8, -45 cm.
6. *Teslă* (fig. 2/4); fragment; se păstrează doar lama trapezoidală lucrată dintr-o bară masivă cu tăișul lătit. Lungimea = 8,5 cm; lățimea lamei = 4,6 cm. Castru, praetentura sinistru, 0,35 cm.
7. *Teslă* (fig. 2/5) cu corpul îngust trapezoidal, lama lătită ușor și gaura de înmănușare de formă ovală obținută prin întinderea barei la capătul superior care a fost îndoit și apoi sudat pe corpul săpăligii. Lungimea = 14,5 cm; lățimea tăișului = 2,4 cm. Castru, principia, încăperea A, -40 cm.
8. *Teslă* (fig. 3/4) cu corpul îngust și arcuit care se îngroașă înspre orificiul pentru coadă. Lungimea = 13,8 cm; lățimea lamei = 2 cm. Așezarea civilă, caseta I/1997, -35 cm.
9. *Teslă* (fig. 2/3) fragmentară, muchia dreaptă, prelungă, lama îngustă; lungime păstrată = 13,3 cm.; castru, baraca I, 0,80 m.
10. *Coasă* (fig. 1/7) cu lama îngustă și lungă de secțiune triunghiulară prevăzută cu o limbă și un cui de fixare pe mâner. Lungime = 75 cm; lățimea lamei = 3,8 cm. Așezare, în cel de al doilea nivel de locuire, S₁₅, locuința 2.
11. *Coasă* (fig. 1/6) fragmentară cu lama îngustă cu vârful îngroșat și lătit. Lungime = 17,9 cm; lățimea = 3,2 cm. Așezarea civilă, S₄, m18, -70 cm.
12. *Seceră* (fig. 7/6) cu lama îngustă, arcuită, de secțiune triunghiulară, terminată printr-un cârlig de fixare. Lungimea = 15,3 cm; lățimea = 1,5 cm.
13. *Seceră* (fig. 1/5) fragmentară cu lama îngustă, cu vârful îngroșat și lătit. Lungimea = 28 cm; lățimea = 2,8 cm. Așezare, caseta III/1996, -65 cm.
14. *Seceră* (fig. 7/5) fragmentară, cu mânerul din bandă și lama arcuită. Lungime = 16,5; lățime lamă = 3 cm, lungime mâner = 11,4 cm. Așezarea civilă, S₁₂, m8, -0,40 m.

b) Unelte pentru prelucrarea lemnului, pietrei și metalului

15. *Baros* (fig. 2/2) masiv, cu gura pentru fixarea cozii dispusa mai jos de jumătate, având unul din brațe de secțiune dreptunghiulară și celălalt ascuțit cu lama lătită. În zona găurii de fixare a cozii corpul barosului se îngroașă. Capetele sunt tocite ca urmare a utilizării îndelungate. Lungimea = 24,8 cm; greutate = 4,850 kg. Așezare, S₆, m14, -0,40 m.
16. *Lingură* (fig. 3/3) cu coada lungă, de secțiune rectangulară, subțiată la capătul ușor arcuit, căușul de formă circulară, parțial distrusă, puțin adâncită. Lungime = 64 cm; lungimea cozii = 50 cm.
17. *Pilă* (fig. 5/4) lucrată dintr-o bară cu o față lisă și cealaltă rotunjită, prevăzută la capătul superior cu o tijă pentru fixarea în mânerul de lemn. Lungimea = 22 cm; lungimea lamei = 16,6 cm; lățime = 3,1 cm. Așezarea civilă, locuința 5.
18. *Pilă* (fig. 5/5) lucrată dintr-o bară rectangulară cu capetele ascuțite; Lungimea = 22,8 cm; grosime = 0,8 cm; castru, baraca IV.
19. *Topor* (fig. 4/1) cu corpul îngust, alungit și arcuit cu tăișul curbat. Părțile laterale ale orificiului cozii au fost lățite în forma a două aripioare rotunjite. Muchia înaltă și alungită în direcția cozii avea rostul de a-i asigura o mai bună fixare. Lungimea = 19 cm; lățimea lamei = 5,6 cm. Castru, principia, -65 cm.

20. **Topor** (fig. 4/2) cu corpul îngust, zvelt, cu partea dinspre tăiş puternic arcuită, tăişul îngust, orificiul pentru fixarea cozii de formă ovală, muchia prelungită pe direcția cozii sub forma unor aripioare prelungi. Lungime = 18,2 cm; lățimea tăişului = 4,9 cm. Castru, principia, încăperea B, -50 cm.
21. **Topor** (fig. 4/3) cu corpul zvelt, alungit, curbat în direcția cozii, tăişul curbat. Părțile laterale ale orificiului cozii au fost întărite prin aripioare rectangulare. Lungimea = 16,4 cm; lățimea lamei = 5,2 cm. Castru, Baraca II, -70 cm.
22. **Topor** (fig. 3/1) cu muchia groasă, cu ceafa rectangulară, orificiul pentru fixarea cozii întărit printr-un manșon oval, corpul mai scurt decât cele descrise anterior iar tăişul drept, ceva mai lat. Lungimea = 14 cm; lățimea lamei = 5,6 cm. Castru, Baraca V, -90 cm.
23. **Daltă** (fig. 4/4) lucrată din bandă de fier, prevăzută cu toc longitudinal pentru coadă, cu tăişul lățit și arcuit. Lungime = 9,7 cm; lățimea lamei = 5,5 cm. Castru, principia, 0, 40 m.
24. **Daltă** (fig. 4/5) de același tip dar cu tăişul, având marginile ridicate, oval. Lungimea = 9 cm; lățimea lamei = 5,2 cm. Așezarea civilă.
25. **Daltă** (fig. 5/1) masivă, cu toc longitudinal de secțiune circulară, corpul înalt, de secțiune pătrată care se subțiază treptat spre tăişul îngust. Lungime = 22,8; lățimea lamei = 2,2 cm; diametrul tubului = 2,1 cm. Castru, lângă zidul exterior al horeumului.
26. **Daltă** (fig. 3/8) de același tip dar fără prag între toc și lama; lama ruptă din vechime. Lungimea = 13,7 cm; diametrul tubului = 1,9 cm. Castru, Baraca V.
27. **Daltă** (fig. 3/10) lucrată dintr-o bară dreptunghiulară, cu tăişul lățit și subțiat treptat, capul lățit în urma întrebuințării. Lungimea = 18,5 cm; lățimea lamei = 2,2 cm. Castru, Baraca IV, -0,80 m.
28. **Daltă** (fig. 3/9) de același tip. Lungimea = 20,3 cm; lățimea lamei = 1,8 cm. Așezarea civilă, Caseta III, -40 cm.
29. **Daltă** (fig. 3/11) de același tip, cu lama îngustă. Lungimea = 17,8 cm; lățimea lamei = 1,2 cm. Castru, praetentura sinistra, S_o, m 49, -70 cm.
30. **Daltă** (fig. 7/3) lucrată dintr-o bară de fier de secțiune dreptunghiulară cu vârful ascuțit, cu spinul pentru fixarea mânerului rupt. Lungime = 13,6 cm; lățime = 2,7 cm; Așezare, clădirea D.
31. **Daltă** (fig. 3/5) fragmentară, de același tip, a cărei muchie este ruptă din vechime. Lungimea = 7,8 cm; lungimea lamei = 1,5 cm. Castru, porta principalis dextra, spațiul porții.
32. **Daltă** (fig. 3/2) lucrată dintr-o bară de secțiune circulară, cu cap conic și tăişul scurt realizat prin lățirea barei. Lungimea = 12 cm; lățimea lamei = 1 cm. Castru, S₃, m 6, -40 cm.
33. **Dorn** (fig. 3/6) cu corpul scurt, de secțiune circulară, care se subțiază spre vârf și capul lățit în urma loviturilor de ciocan. Lungimea = 9,2 cm. Castru, porta principalis sinistra.
34. **Dorn** (fig. 3/3) de același tip, cu vârful rupt. Lungimea = 10,3 cm; diametrul = 1,6 cm. Castru, praetorium, -95 cm.
35. **Dorn** (fig. 3/7) lucrat dintr-o bară de secțiune dreptunghiulară care se subțiază spre vârf, capul este lățit prin folosire. Lungimea = 11,4 cm; lățimea = 2 cm. Castru, Baraca V, -80 cm.
36. **Sfredel** (fig. 6/1) lucrat dintr-o bară de fier de secțiune rotundă, lățită în parte superioară în care fixa mânerul și în formă de linguriță cu vârful și marginile ascuțite, în partea inferioară. Lungimea = 33 cm; castru, baraca I, 0,80 m.
37. **Sfredel** (fig. 6/2) de același tip dar lucrat dintr-o bară de secțiune rectangulară. Marginile părții active au fost pliate din vechime. Lungimea = 26 cm. Castru, porta praetoria, spațiul porții, -60 cm.
38. **Sfredel** (fig. 6/3) lucrat din bară de fier rectangulară cu capetele lățite. Lungimea = 26 cm; lungimea părții active = 6,5 cm; lățime = 3,3 cm. Castru, Baraca I, -40 cm.
39. **Sfredel** (fig. 6/4) de același tip. Lungimea = 27,2 cm. Castru, Baraca V, -80 cm.
40. **Sfredel** (fig. 6/5) de același tip, lucrat dintr-o bară masivă. Lungimea = 28,3 cm; lungimea părții active = 6 cm. Castru, praetentura sinistra, -120 cm.
41. **Sfredel** (fig. 6/6) cu corpul scurt. Lungimea = 14,3 cm; lungimea părții active = 3,3 cm; lățime = 1,2 cm. Așezarea civilă, -40 cm.

42. *Sfredel* (fig. 6/7) fragmentar din care s-a păstrat doar partea activă lungă de 5,2 cm și lată de 1,8 cm. Castru, Baraca III, -90 cm.
43. *Compas* (fig. 5/3) cu brațele prinse printr-un șurub de tip fluture, lucrate dintr-o bară cu capetele ascuțite. Lungime = 11,5 cm. Așezare, S₃/1998, m 7, -70 cm.
44. *Ciocan* (fig. 5/2) cu brațele sudate pe o tijă alungită, cu gaură de înmănușare. Ciocanul are un capăt ascuțit, celălalt îngroșat, circular în secțiune. Lungimea tijei = 23,3 cm; lungimea brațelor = 18 cm. Castru, Baraca I, -90 cm.
45. *Spaclu* (fig. 7/2) cu lama subțire, lătită prin batere și tija scurtă prin plierea barei metalice. Lungime = 13,5 cm; lungime lamă = 5,8 cm; lățime lamă = 4,7 cm. Așezarea civilă, descoperire de suprafață.
46. *Rindea* (?) (fig. 7/1) realizată dintr-o bară de fier cu partea mediană curbată; pe margini au fost realizate trei lăcașuri adâncite, de formă circulară, două de o parte și una, intermediară, pe cealaltă parte, pentru fixarea în corpul din lemn al uneltei. Capetele active ale piesei sunt ascuțite prin batere, unul lătit și drept, cel de-al doilea cu tăișul oval având marginile ridicate. Lungimea = 20 cm; lățimea barei = 2,3 cm; Așezarea civilă, descoperire întâmplătoare de suprafață.
45. *Foarfecă* (fig. 7/4) lucrată dintr-o singură bandă de metal, îndoită în formă de U și brațele de formă triunghiulară; Lungimea = 15,8 cm; lungime lamă = 9,7 cm; lățime max. lamă = 2,6 cm.; Castru, Baraca IV, -0,80 m.

Inventarierea uneltelor de fier găsite în săpăturile arheologice din castrul și așezarea civilă de la Ilișua arată că, pe lângă rolul strategic pe care l-a deținut în sistemul de apărare de pe limesul nordic al provinciei, la Ilișua s-a desfășurat și o viață economică intensă. Numărul mare de artefacte, unele în curs de prelucrare, dezvelirea unor ateliere meșteșugărești și a uneltelor folosite de diverse categorii de artizani, dovedesc varietatea ocupațiilor și produselor realizate în acest centru.

Practicarea agriculturii este dovedită atât prin cantitatea mare de semințe carbonizate găsită într-un probabil *horeum* și numeroasele pietre de râșniță sau mortaria apărute atât în castru cât și în așezare, dar și de varietatea uneltelor și ustensilelor folosite la cultivarea pământului: fier de plug, sapă, tesle, săpăligi, seceri, coase.

Brăzdarul, aflat întâmplător în vatra localității Cristeștii Ciceului, aparține vicusului roman de la Ilișua, care se întinde pe ambele maluri ale râului cu același nume. Tot aici a mai fost găsit un brăzdar roman, aflat la Muzeul din Cluj⁵. Tipologic exemplarul găsit la Cristeștii Ciceului se încadrează în tipul de brăzdar de tip roman cunoscut din numeroasele descoperiri de pe teritoriul Daciei⁶ ca și în alte provincii ale imperiului: Pannonia⁷, Noricum⁸, Britannia⁹, Italia¹⁰, etc. În funcție de forma manșonului și a plăcilor din care erau confecționate au fost stabilite mai multe variante ale acestui tip de brăzdar. Cele mai răspândite sunt brăzdarele cu manșon mai îngust decât lama, a cărui lungime nu depășește jumătate din lungimea piesei¹¹, tip căruia îi aparține și exemplarul de mai sus. În această categorie intră și majoritatea pieselor din epoca romană de pe teritoriul provinciei Dacia, după cum rezultă din catalogul alcătuit de C. Tătulea¹². Același tip de brăzdar se menține în uz până în epoca feudală¹³,

⁵ I. Glodariu, A. Zrinyi, P. Gyulai, *DaciaNS*, 14, 1970, p 221, nota 4.

⁶ D. Alicu, S. Cociș, C. Ilieș, A. Soroceanu, *Small Finds from Ulpia Traiana Sarmisegetusa*, Cluj-Napoca, 1994, p 17; C. Tătulea, *Contribuții la cunoașterea tipologiei, evoluției și răspândirii brăzdarelor romane în Dacia*, în *Oltenia*, 4, 1982, p 47 sqq.

⁷ E.B.Thomas, *Römische Villen in Pannonien*, Budapest 1964, p 107, pl LXXXV, p 323, pl CCXII; J.Fitz, V.Lányi, Zs.Bánki, in *Alba Regia* XVI, 1978, p 194, fig. 2; R.Müller, *Alba Regia* XVIII 1979, p 248, fig. 1-2.

⁸ L.Schmidt, *Antike und mittelalterliche Pflugscharen in Österreich*, in *ArchAustriaca* 19/20, 1956, p 229-231

⁹ W.H.Manninh, *The Plough in Roman Britain*, in *The Journal of Roman Studies* XIV, 1964, p 59, fig. 5/F,G

¹⁰ A.G.Haudricourt, M.J-B.Delamarre, *L'homo et la charrue à travers le monde*, Paris 1955, p 97, pl IV/14

¹¹ Aceste piese au fost încadrate de C.Tătulea, *op.cit.*, p 51-53 în tipul Ia; J.Henning, *Südosteuropaz wischen Antike und Mittelalter*, Berlin, p 49-57 le încadrează în tipul A₁

¹² C. Tătulea, *op.cit.*, pp 65-83

¹³ V. Neamțu, *La technique de la production céréalière en Valachie et en Moldavie jusqu'au XVIII^e siècle*, București 1975, p 49-62.

fiind legat de tipul de plug în a cărui alcătuire intra, în cazul nostru cel al aratrului cu plaz¹⁴. Brăzdare de acest fel au fost găsite la Căianu Mic¹⁵, Corvinești¹⁶, Piatra¹⁷, Ocna Dejului¹⁸, pentru a nu aminti decât pe cele din bazinul Someșului, dar și în numeroase alte castre, așezări și *villa rustica* din cadrul provinciei: Cicău, Cristești, Dedrad, Gherla, Hoghiz, Inlăceni, Turda, Mărculeni, Sighișoara, etc¹⁹. Exemplarul de la Cristești Ciceului prezintă pe partea interioară a lamei o întăritură sudată prin batere la cald. Asemenea tratamente, considerate ca reparații prezintă și alte brăzdare din această epocă²⁰.

Cuțitul de plug este cea de a doua componentă metalică a plugului care se monta în fața brăzdarului pentru a despica solul. În funcție de dimensiuni, de raportul dintre lamă și muchie și de înclinația cuțitului au fost distinse patru variante ale acestor piese²¹. Exemplarul de la Ilișua cu o lungime de 47 cm și o înclinație a lamei de aproape 30°, având tăișul masiv, cu partea superioară lățită și dispusă perpendicular pe tăiș se încadrează în cea de-a treia serie după tipologia arheologului german, piesele acestei serii fiind specifice mediului roman târziu²², dar continuă să fie întrebuințate până la începuturile mileniului II²³. Cuțite de același tip au apărut în depozitele de unelte de la Mărculeni și Dedrad, pentru care datările converg spre secolul III pChr²⁴, date care se poate acorda și exemplarului de la Ilișua.

La lucrarea pământului romanii foloseau diverse tipuri de *sape* (Plinius, Nat.hist. 18, 178; Columella De re rustica, 2, 10, 33) pentru a deșteli, a săpa sau a afâna solul („rastrum”, „dolabra”, „sarculum” și „ligo”). În funcție de operațiunile executate erau confecționate sape sau tesle²⁵ de forme și mărimi diferite. Sapa grea, utilizată la desfundatul terenului și la săpat, este cunoscută în număr destul de mare în lumea romană. J.Henning le încadrează în tipul K₄²⁶. Piese asemănătoare celei de la Ilișua au fost găsite în Dacia la Tibiscum²⁷, Gornea²⁸, Răcari²⁹, Hinova³⁰, dar și în așezări și *villa rustica* din Moesia sau Pannonia³¹.

Teslele, întrebuințate atât în agricultură pentru lăzuit sau cultivarea solului cât și în lucrările de dulgherie și tâmplărie, apar frecvent în castrele și așezările romane³². Teslele de epocă romană nu diferă de cele cunoscute în Dacia preromană³³, atât ca formă cât și ca funcționalități.

La Ilișua s-au găsit atât tesle masive, cu lama de formă trapezoidală (fig. 2/1), uneori cu tub cilindric pentru fixarea cozii (fig. 3/2), folosite în agricultură, putând fi identificate și ca sape, dar și piese cu lama mai îngustă adaptate pentru prelucrarea lemnului (fig. 2/3-5 și fig. 3 /4-5).

¹⁴ Idem, *ArchMold*, 4, 1966, p 299-300; J. Henning, *op.cit.* p 67-68.

¹⁵ G. Marinescu, Al. Retegan, *SCIVA*, 30, 1979, 2, p 254, fig. 1

¹⁶ G. Marinescu, în *Arhiva Someșană* 3, 1975, p 304-305, fig. 7

¹⁷ *Supra*, nota 2

¹⁸ *Römer in Rumänien*, p 168, catalog E 115 și E 116.

¹⁹ C. Tăulea, *op.cit.* cu bibliografia.

²⁰ Exemplare similare au apărut la Dedrad (I. Glodariu, M. Câmpăanu, *SCIV* 17, 1966, 1, p 22, fig. 4), Cicău (I. Winkler, M. Takacs, Gh. Păiuș, în *Apulum* 17, 1979, p 153, fig. 18), Căianu Mic (G. Marinescu, Al. Retegan, *op.cit.*, p 23), Locusteni (C. Tăulea, *op.cit.*, p 72, fig. 8/8) și Cristești (I. Glodariu, M. Câmpăanu, *op.cit.*, p 23).

²¹ J. Henning, *op.cit.* p 61, pl 30-33.

²² *ibidem*

²³ idem, *op.cit.*, p 66, fig. 28; A. Canarache, Fl. Curta, *Musaios*, IV/1, 1994, p 187-188 și 206.

²⁴ I. Glodariu, A. Zryni, P. Gyulai, *op.cit.* p 208, fig. 4/1; 21/3; I. Glodariu, M. Câmpăanu, *op.cit.* p 21, fig. 2/1 și 4/1.

²⁵ K.D. Withe, *Agricultural Implement of the Roman World*, Cambridge, 1967, p 36 sqq.

²⁶ J. Henning, *op.cit.*, p 78-79.

²⁷ M. Moga, D. Benea, *StComCaransebeș*, 2, 1977, p 325-326.

²⁸ N. Gudea, *Gornea. Așezări din epoca romană și romană târzie*, Reșița 1977, fig. 56/2.

²⁹ D. Tudor, *Oltenia romană*, București 1968, p 73, fig. 12/11.

³⁰ I. Stângă, *Viata economică la Drobeta în secolele II-VI pChr.*, București 1998, p 100, pl. LVII/2-3.

³¹ J. Henning, *op.cit.*, p 79, fig. 35 și pl. 48-49.

³² I. Glodariu, A. Zryni, P. Gyulai, *op.cit.*, p 224-226; I. Winkler, M. Takacs, Gh. Păiuș, *op.cit.*, p 157, fig. 20; M. Moga, D. Benea, *op.cit.*, p 325-326, pl. I/5-6; P. Rogozea, *Banatica*, 10, p 137, pl. III; I. Winkler, V. Vasiliev, *Sargeția*, 5, p 72-73, fig. 12/4-5.

³³ I. Glodariu, E. Iaroslavski, *Metalurgia fierului la daci*, pp 83-85, fig. 43-44.

Secera, în diferite variante tipologice, apare destul de des în descoperirile romane³⁴. De la Ilișua se cunosc mai multe exemplare, de tipuri diferite: două exemplare aparțin tipului de seceră cu cârlig³⁵ și alte două, fragmentare, cu tijă pentru fixarea mânerului. Secera cu cârlig de fixare (fig. 7/6) este bine cunoscută în Dacia preromană³⁶, fiind ca o formă tradițională, după cum arată descoperirile de la Mărculeni, Tibiscum³⁷. Alte două fragmente (fig. 7/5 și 1/4) aparțin tipului de seceră cu mâner încadrate de J. Henning în variantele H₁ și H₂, în funcție de modul în care tăișul începe imediat de lângă mâner sau lama are spre mâner o porțiune rectangulară³⁸. În epoca romană seceri de acest tip se găsesc în numeroase descoperiri din Dacia³⁹ precum și în alte provincii ale Imperiului roman, fără modificări semnificative se mențin până în zilele noastre.

Coasa este întrebuințată, alături de seceră, la recoltarea cerealelor și la cositul fânului, romanii distingând între „falx stramentaria” și falx faenaria”. Piesa găsită în așezarea de la Ilișua face parte din tipul Henning I₆⁴⁰ cu lama lungă și limba de fixare cu cârlig la capăt. Piese de acest tip s-au găsit la Mărculeni⁴¹ și Mediaș⁴², dar și în numeroase descoperiri din Moesia sau Pannonia⁴³.

Alături de unelte legate de cultivarea pământului, la Ilișua s-au găsit și o seamă de unelte și ustensile legate de creșterea animalelor. Dintre aceste piese amintim foarfeca de tuns sau instrumentul pentru însemnarea animalelor, cunoscute și în alte castre romane⁴⁴.

Situată într-o zonă acoperită și astăzi de păduri, lemnul a constituit unul din principalele materiale de construcții, cele mai multe dintre clădirile din castru și din așezarea civilă au întreaga suprastructură din lemn. În atari condiții era normal ca numărul uneltelor de dulgherie și tâmplărie să fie mare. Inventarul instrumentelor de tâmplărie cuprinde topoare, tesle, dălți, burghie și trasoare.

Dintre tipurile de **topoare** găsite la Ilișua cele cu corpul îngust și alungit puteau fi folosite și ca arme. Piese asemănătoare au fost descoperite la Mărculeni⁴⁵, Bumbesti⁴⁶, Tibiscum⁴⁷ ca și în alte provincii ale Imperiului roman⁴⁸.

Sfredelele aparțin unui tip comun având partea activă în formă de linguriță, cu marginile ascuțite și capătul în care se fixa mânerul de lemn, lățit. Același tip de sfredel se întâlnește în lumea dacică⁴⁹, la romani⁵⁰ și în epoca feudală⁵¹.

Dălțile sunt instrumente uzuale pentru despicat și scobit, găsite în număr mare în Dacia romană. Exemplarele de la Ilișua ilustrează mai multe tipuri de dălți: cu corpul de secțiune rectangulară cu vârful ascuțit și ușor lățit (fig. 3/9-11), având capul tocit în urma loviturilor de ciocan; cu limbă în partea superioară care intra în mânerul de lemn (fig. 7/3); cu tub de înmănușare (fig. 5/1 și 3/2) și dălți cu toc longitudinal pentru montarea cozii (fig. 4/4-5).

³⁴ D. Alicu, S. Cociș, C. Ilieș, A. Soroceanu, *op.cit.*, p 16-17.

³⁵ În afară de exemplarul găsit în săpăturile noastre mai există un exemplar din săpăturile lui Torma (I. Hica-Câmpeanu, *op.cit.*, p 594, fig. 1/3).

³⁶ I. Glodariu, E. Iaroslavschi, *op.cit.*, p 71-73, fig. 31-32.

³⁷ I. Glodariu, A. Zrinyi, P. Gyulai, *op.cit.*; M. Moga, D. Benea, *op.cit.*, p 321; J. Henning, *op.cit.*, p 87, fig. 41 și pl. 42/1-11.

³⁸ J. Henning, *op.cit.*, p 90, pl. 38 și pl. 40-41.

³⁹ D. Alicu, S. Cociș... *op.cit.*, p 18, pl 3/10; D. Protase, în *La politique édititaire dans les provinces de l'Empire romain II ème – IV ème siècles après J.-C.*, Tulcea 1998, p 84, fig. 6.

⁴⁰ J. Henning, *op.cit.*, p 92.

⁴¹ I. Glodariu, A. Zrinyi, P. Gyulai, *op.cit.*, p 208-210, fig. 6.

⁴² I. Winkler, M. Blăjan, în *ActaMP*, 6, 1982, p 90, fig. 5/18.

⁴³ J. Henning, *op.cit.*, p 91-92, fig. 41 și pl. 44; idem, în *Klio*, 68, 1986, 1, p 135-138.

⁴⁴ D. Alicu, S. Cociș... *op.cit.*, p 16; N. Gudea, *ActaMP*, XIII, 1989, p 553, pl CXL/2-3.

⁴⁵ I. Glodariu, A. Zrinyi, P. Gyulai, *op.cit.*, p 214, fig. 1-3.

⁴⁶ D. Tudor, *op.cit.*, p 73, fig. 13/6.

⁴⁷ P. Rogozea, *Banatica*, 10, p 141-142, pl. III/3 și pl. IV.

⁴⁸ M. Pietisch, *SaalburgJahrb.*, 39, 1983, pl 1/15-18 și pl 2/19-25,31; D. Alicu, S. Cociș... *op.cit.*, p 14-15, fig. 3.

⁴⁹ I. Glodariu, E. Iaroslavschi, *op.cit.*, p 92-93.

⁵⁰ I. Winkler, M. Blăjan, *op.cit.*, fig. 5/2-3; fig. 6/7; G. Marinescu, Al. Retagan, *op.cit.*; N. Gudea, *op.cit.*, p 553, pl. CXL/1.

⁵¹ A. Canarache, Fl. Curta, *op.cit.*, p 208.

Compasul este un instrument utilizat atât de către tâmplari, cât și de cei care prelucrau metalul, osul sau piatra. Numeroase astfel de instrumente se găsesc în lumea dacică⁵², dar și în epoca romană la Buciumi⁵³, Mediaș⁵⁴, Drobeta⁵⁵, Potaissa⁵⁶.

Tot de către tâmplari era folosit și *răzuitorul* (fig. 7/10 pentru care nu deținem analogii în descoperirile accesibile).

Activitatea meșterilor zidari este ilustrată printr-un șpaclu (fig. 7/2), o piesă similară fiind găsită în castrul de la Potaissa⁵⁷.

Uneltele legate de prelucrarea metalelor găsite în castru sau în așezarea civilă dovedesc că cele mai multe din nevoile militarilor și ale civililor erau asigurate pe plan local. Pe lângă bucăți de zgură de fier sau resturi de bronz și plumb folosite la turnare, la Ilișua au fost semnalate și o serie de tipare sau piese în curs de prelucrare. Dintre uneltele de fierărie se pot consemna un baros, mai multe dornuri și pile.

Barosul era întrebuințat la forjă pentru lățirea sau secționarea barelor de metal. Așa cum arată și descoperirile din atelierele dacice sau celtice⁵⁸ ele își păstrează forma de-a lungul timpului.

Lingura de fier (fig. 3/3) putea fi utilizată fie la turnarea metalului, fie la aranjarea cărbunelui la forjă. Prezența unor piese similare în inventarul unor ateliere de fierărie, la Mediaș⁵⁹ și Hinova⁶⁰, dar și în gura unui praefurnium, la Potaissa⁶¹ nu rezolvă definitiv destinația piesei.

Ciocanul cu tijă de înmănușare (fig. 5/2) rămâne un unicat în descoperirile acestei perioade, el putând fi folosit atât de către metalurgiști cât și de lăpici.

Numărul mare de unelte agricole și meșteșugărești înregistrat, dovedesc starea înfloritoare a centrului militar și economic de la Ilișua în epoca romană și pun la dispoziția celor care se ocupă de evoluția meșteșugurilor din timpul stăpânirii romane la nordul Dunării date semnificative. Fără a fi stăruit asupra poziției cronologice a diferitelor piese, acolo unde aceasta s-a putut preciza, este de reținut că majoritatea instrumentarului meșteșugăresc se menține, datorită adaptării la nevoile uzuale, într-o tipologie ce nu se modifică în mod semnificativ până în vremurile noastre.

OUTILS EN FER DU CHAMP FORTIFIÉ ROMAIN ET DE L'HABITAT CIVIL D'ILIȘUA (Résumé)

Pendant les fouilles archéologiques faites dans le champ fortifié et vicus militaire d'Ilișua on a découvert une grande diversité d'objets. De tous ces nombreux vestiges nous présentons des outils en fer tels: outils agricoles, outils employés pour la transformation des métaux, de la pierre et du bois. A Ilișua, comme outils, on a trouvé des socs et des couteaux de charrue, des bèches, des serfouettes, des aissettes, des faux et des fouillés. Parmi les outils de forge on rappelle un casse-pierres, une cuiller à fondre le métal, des limes, des poinçons. Les outils employés dans la transformation du bois sont représentés par des gouges, des tarières, une coutellerie, un compas. L'activité des maçons et des tailleurs de pierre est représentée par un riflard, un marteau et des rayons de carrière.

⁵² I. Glodariu, E. Iaroslavschi, *op.cit.*, p 87, fig. 47/8-12.

⁵³ E. Chirilă, N. Gudea, V. Lucăcel, C. Pop, *Castrul roman de la Buciumi*. Cluj, 1972, pl. CV/4.

⁵⁴ I. Winkler, M. Blăjan, *op.cit.*, p 97-98, fig. 5/4.

⁵⁵ I. Stângă, *op.cit.*, pl LVI.

⁵⁶ M. Bărbulescu, *Potaissa. Studiu monografic*, Turda 1994, p 107-108, fig. 18/4.

⁵⁷ *Ibidem*, fig. 18/3.

⁵⁸ E. Iaroslavschi, *Tehnica la daci*, Cluj-Napoca, 1997, p 71-72, pl XXXII-XXXIII.

⁵⁹ I. Winkler, M. Blăjan, *op.cit.*, p 97, fig. 5/7.

⁶⁰ I. Stângă, *op.cit.*, p 97, pl LII/11-12.

⁶¹ M. Bărbulescu, *op.cit.*, p 109, fig. 30/2.

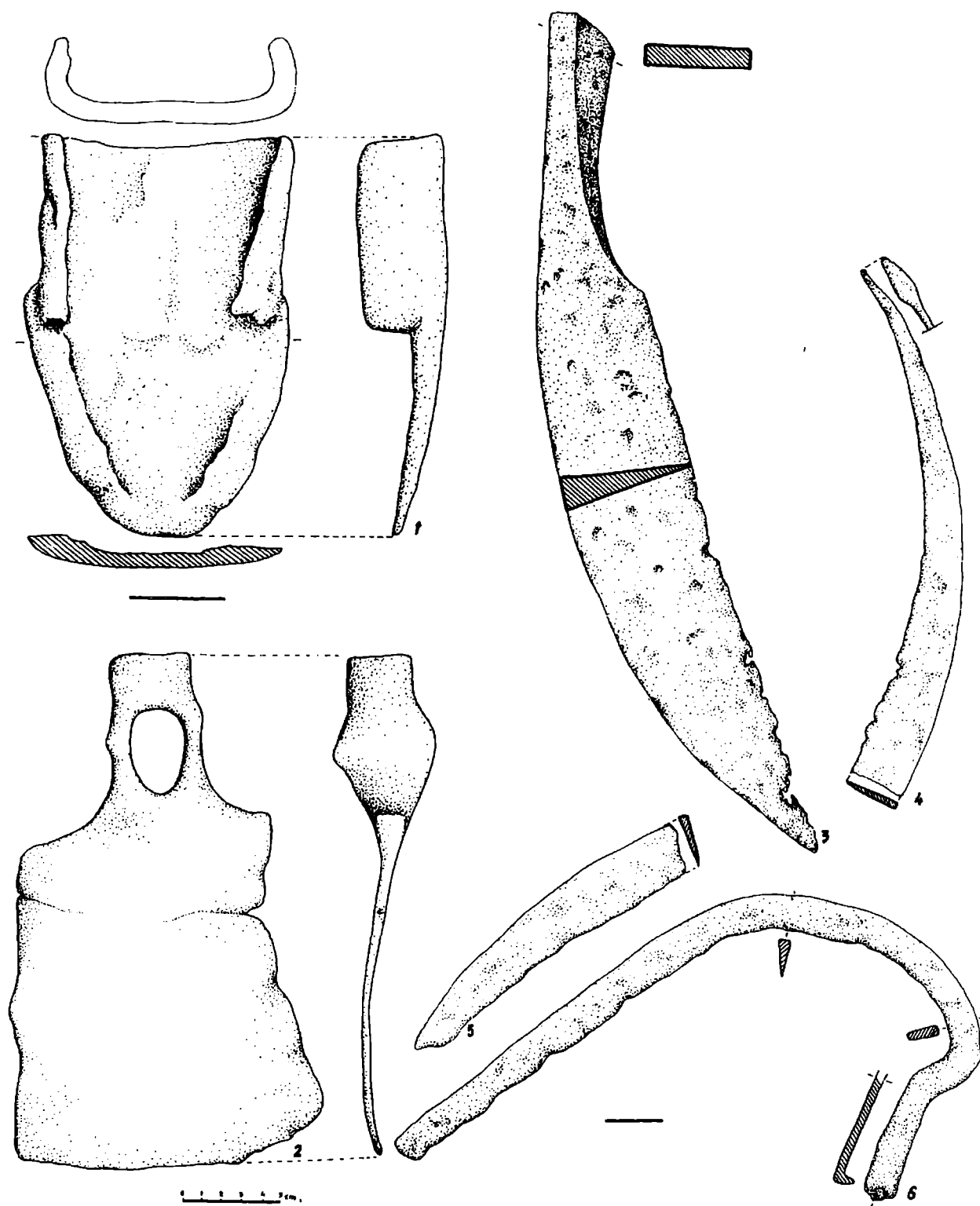


Fig. 1. Unelte agricole : brăzdar (1), sapă (2), cuțit de plug (3), seceră (4), coase (5-6)



Fig. 2. Unelte meșteșugărești : tesle (1,3-5), baros (2)

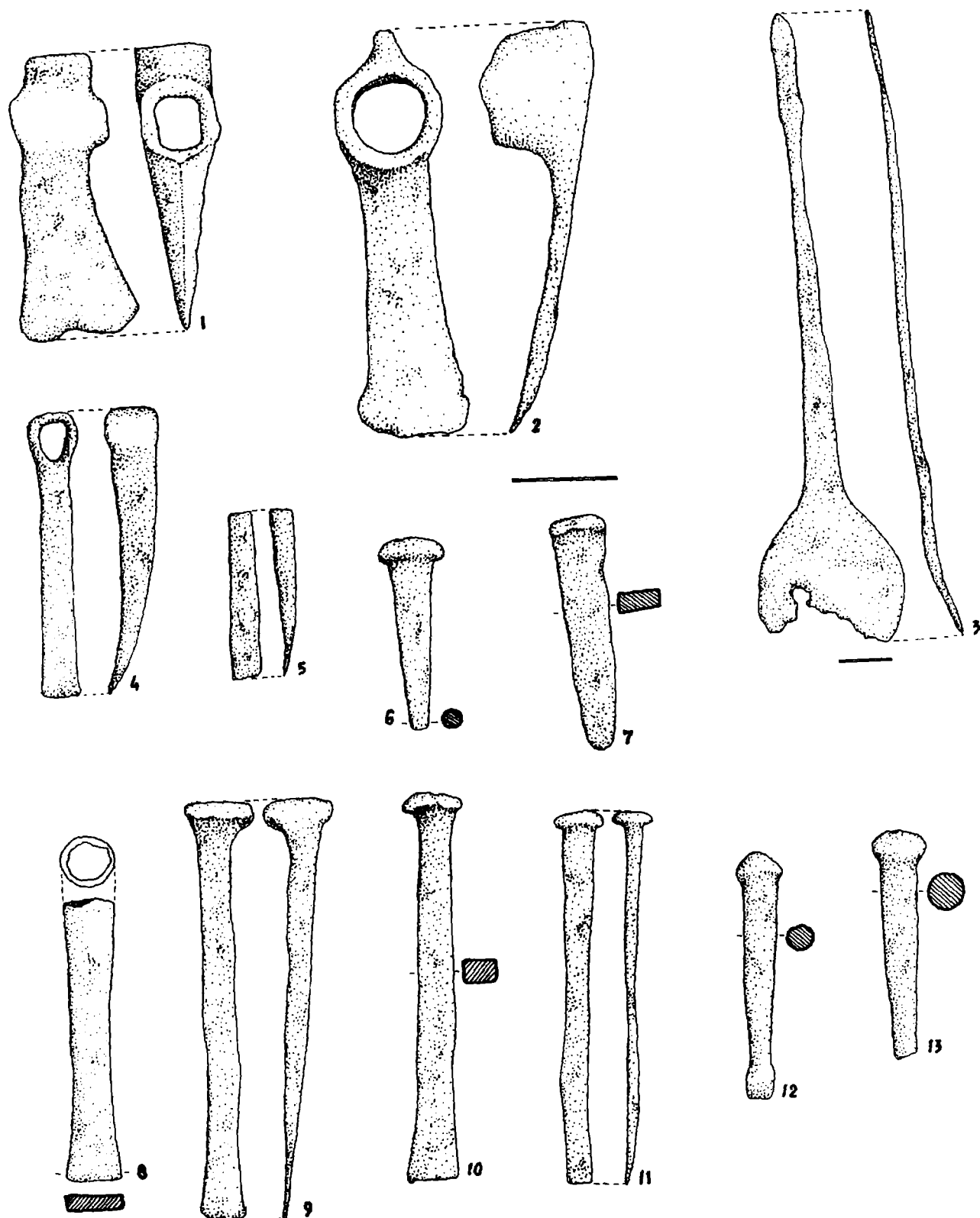


Fig. 3. Unelte din fier : topor (1), tesle (2,4-5), lingură (3), dălți (8-12), dornuri (6-7,13)

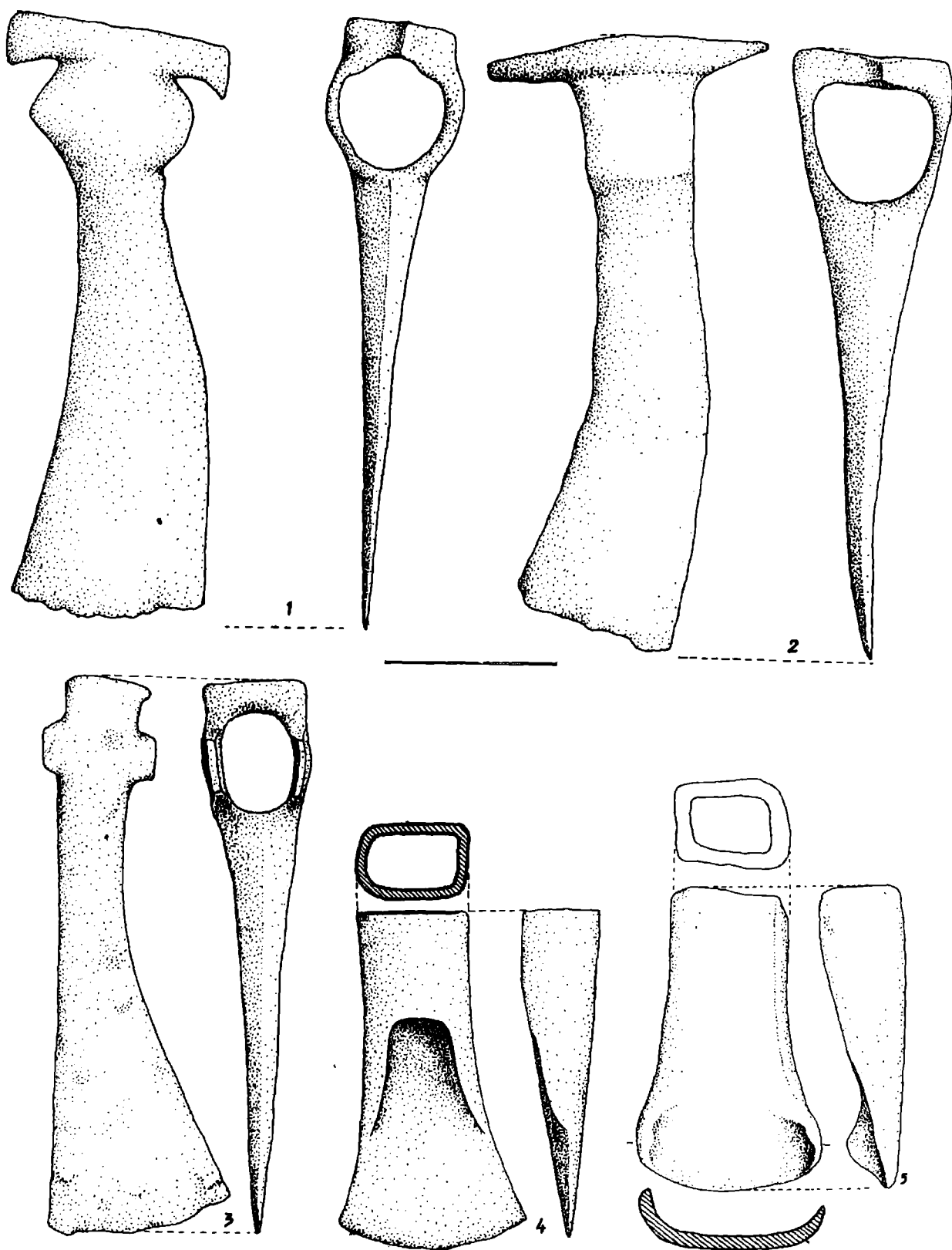


Fig. 4. Topoare (1-3) și dălți (4-5)

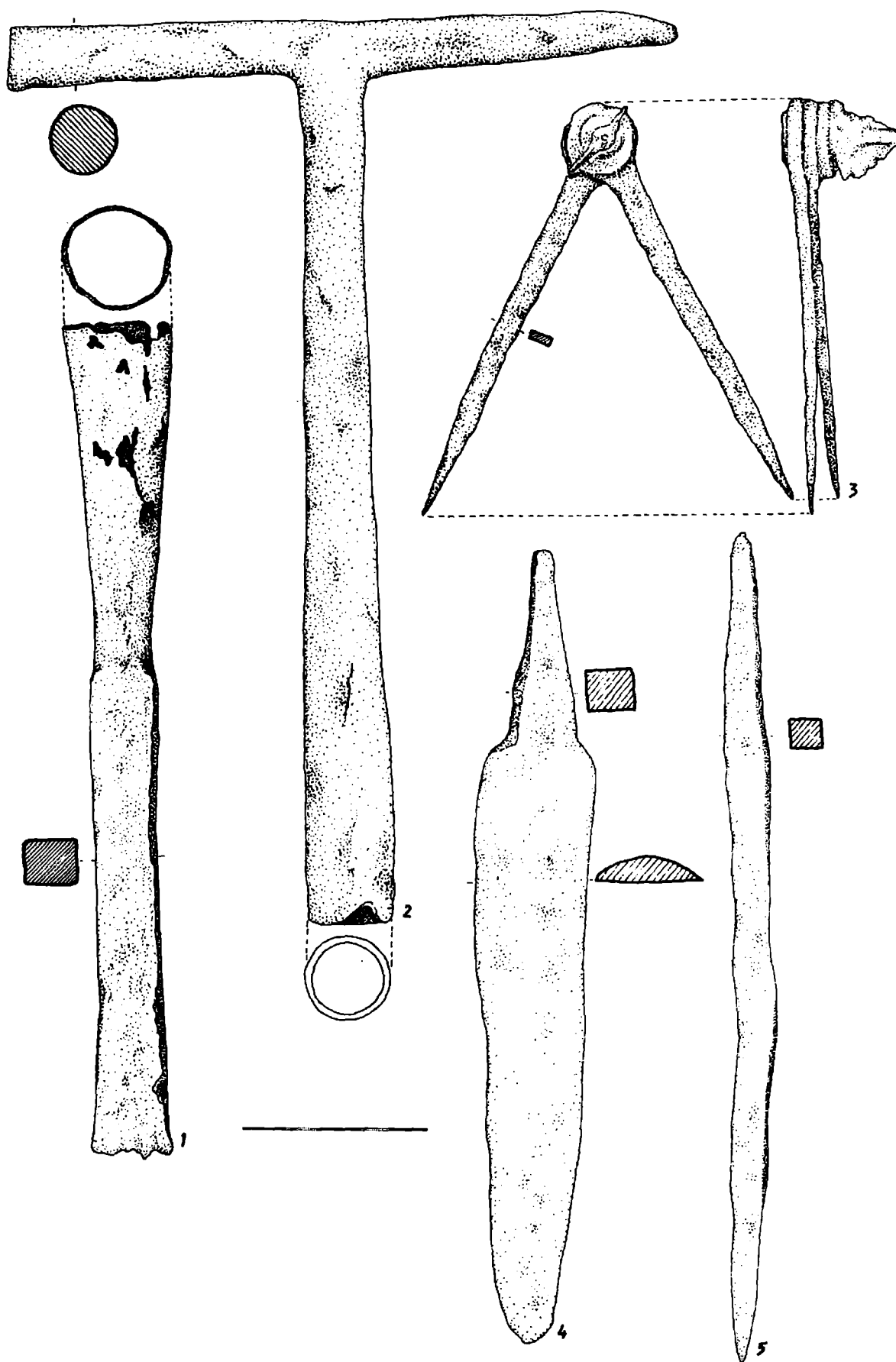


Fig. 5. Unelte meșteșugărești: daltă (1), ciocan (2), compas (3), pile (4-5)

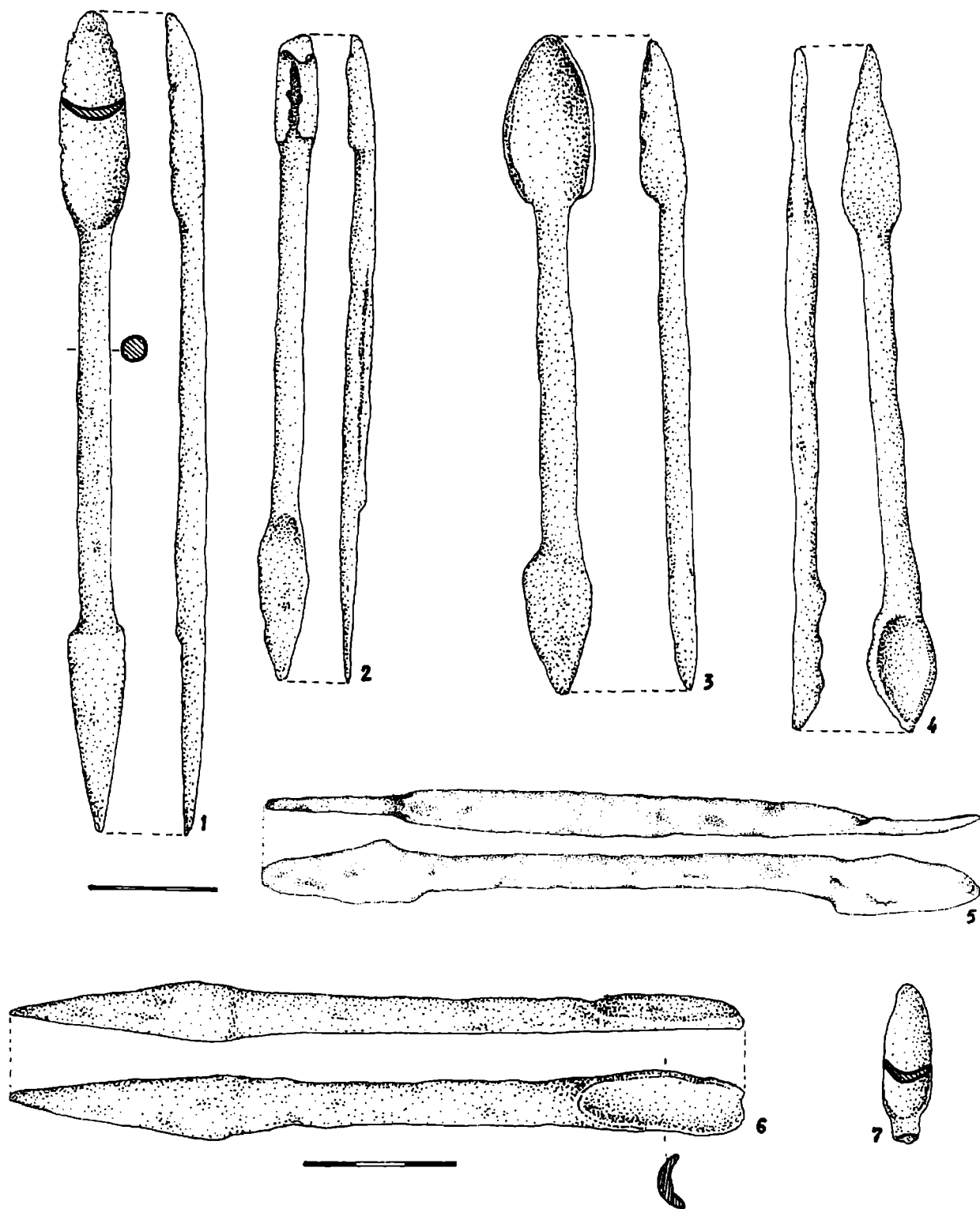


Fig. 6. Unelte meșteșugărești: sfredele

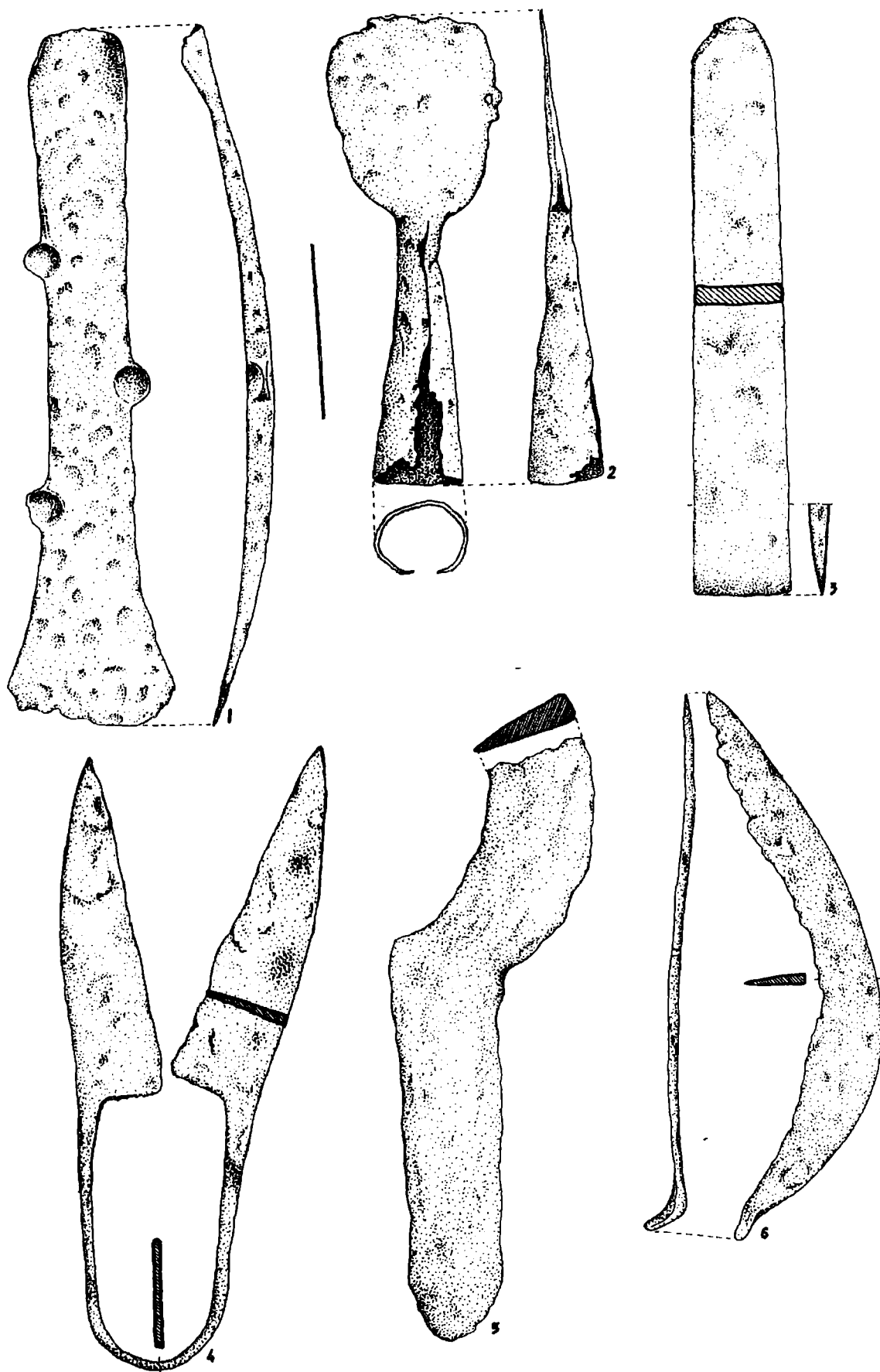


Fig. 7. Unelte agricole și meșteșugărești : rindea (?) (1), șpaclu (2), daltă (3), foarfece (4), seceri (5-6)