

# Reprezentările lui Marsyas pe monumentele funerare din Dacia romană

Silviu Ovidiu CHIȘ

În acest articol abordăm studiul monumentelor funerare cu reprezentări ale lui Marsyas din Dacia romană cu scopul de a determina valoarea simbolică pe care aceste reprezentări o aveau pentru locuitorii Daciei romane.

Marsyas este un silen originar din Asia Mică. Unele legende îi atribuiau inventarea naiului, altele spuneau că ar fi găsit instrumentul aruncat de Atena. A învățat să cânte foarte bine și l-a provocat la întrecere pe Apollo. Marsyas a fost înfrânt și, drept pedeapsă, a fost legat de un copac și jupuit. Moartea lui a fost jelită de satiri și de nimfe, din ale căror lacrimi ar fi izvorât fluviul Marsyas.<sup>1</sup>

În reprezentările artistice Marsyas poate fi tânăr sau bătrân, bărbos sau ras; cele mai timpurii referințe la mitul său în artele vizuale sunt o statuie a lui Myron și o serie de vase attice din a doua jumătate a secolului V î. Hr., care îl înfățișează pe Marsyas cu Atena sau în timpul concursului cu Apollo. Monumentele din secolul V î. Hr. nu arată semne ale furiei atribuită de Platon și autorii mai târzii lui Marsyas, dar artiștii perioadei au putut fi atrași către ideea valorii autodestructive a atracției către flaut.<sup>2</sup>

Reprezentările mitului din secolul IV î. Hr. sunt mult mai narative decât cele ale secolului precedent. Tipurile iconografice stabilite pentru mit în secolul IV î. Hr. au avut o importanță constantă pentru arta elenistică și pentru cea romană imperială. Reprezentările lui Marsyas cântând continuă să accentueze nestăpânirea caracterului satirului, iar reprezentările pedepsei folosesc imaginea satirului răsucit sau iconografia italică a lui Marsyas legat de arbore. Contribuția majoră a artei elenistice a fost crearea imaginii lui Marsyas spânzurat.<sup>3</sup>

Reprezentările romane sunt copiate după cele grecești și elenistice, preluând ambele tipuri de reprezentări – fie satirul myronian ori cel spânzurat și repertoriul mai larg de figuri și de scene asociate cu tradiția artelor minore. Un rol de bază în dezvoltarea și transmiterea modelelor imperiale au avut atelierile artizanale ce au dezvoltat noi compoziții bazate pe motivele iconografice mai timpurii și pe figuri asociate cu alte mituri și teme.<sup>4</sup>

Artiștii perioadei imperiale au fost interesați de proprietățile narative ale scenelor, folosind detalii precum flautul aruncat sau blocul de jupuit pentru a deschide imaginea, și atribute specifice pentru a întări diferențele dintre caracterul protagoniștilor. Inovațiile compoziționale includ alăturarea episoadelor individuale într-o singură compoziție, sau scene în care Marsyas este izolat, fiecare având și o calitate moralizatoare.<sup>5</sup>

Mitul lui Marsyas a fost popular în perioada romană și el apare pe un număr important de monumente. Apariția acestei teme pe monumentele funerare a fost legată de ideile neopitagoreicilor, dar nu avem dovezi clare în acest sens. Povestea a fost folosită ca un *topos* pentru ambiția nemăsurată în perioada imperială. Încercările de a interpreta mitul în termeni largi simbolici, precum victoria civilizației asupra naturii sau asupra barbarilor nu poate fi susținută de tratarea ei în literatură sau artă.<sup>6</sup>

În Dacia avem patru monumente cu reprezentări ale lui Marsyas, distribuite astfel: Alba-Iulia-1 (nr. 1); Pătrânjeni-1 (nr. 2); Sarmizegetusa-1 (nr. 3); Sântimbru-1 (nr. 4). Toate monumentele sunt coronamente în formă de trunchi de piramidă.

<sup>1</sup> LIMC, VI/1, s. v. *Marsyas*, (Anne Weis), p. 366-367; R. E. s. v. *Marsyas*, col. 1988-1992; D. A. , IV/2, s. v. *satyri, silenii* (Georges Nicole), p. 1100.

<sup>2</sup> LIMC, VI/1, s. v. *Marsyas* (Anne Weis), p. 376.

<sup>3</sup> *Ibidem*, p. 376-377.

<sup>4</sup> *Ibidem*, p. 377.

<sup>5</sup> *Ibidem*, p. 377.

<sup>6</sup> *Ibidem*, p. 377-378.

Marsyas apare asociat cu Attis, bocitoare (nr. 1), cu Attis și "eros funerar" (nr. 3), cu Attis și decor vegetal (nr. 4) sau singur. În trei cazuri Attis și Marsyas apar asociați pe același monument. Se mai remarcă concentrarea acestor monumente în zona Sarmizegetusa-Apulum.

Pentru pitagoreici lupta lui Marsyas și a lui Apollo simboliza întrecerea între lira cu șapte corzi și flaut. Lira redă ecoul muzicii sferelor, eliberează sufletul de grijile materiale și îi aduce aminte de cerurile unde viețuia înainte de a coborâ în materie, ale cărei pasiuni sunt redade de sunetul flautului. Marsyas este simbolul atmosferei agitate de vânt, iar Apollo al eterului luminos.<sup>7</sup> Supliciuul lui Marsyas semnifică soarta sufletelor vinovate, suspendate în aerul cețos, soartă opusă celei a sufletelor pure, care se ridică spre sferele planetare simbolizate de lira cu șapte corzi a lui Apollo.<sup>8</sup>

Lucia Marinescu considera că mitul lui Marsyas semnifică salvarea sufletului uman după îndeplinirea întregii serii de munci la care este supus.<sup>9</sup>

Mihai Bărbulescu interpretează mitul lui Marsyas ca fiind o aluzie la suferința umană în această lume.<sup>10</sup>

Considerăm că imaginea lui Marsyas pe monumentele funerare este un simbol al suferinței omului în această lume. Supliciuul său semnifică soarta sufletelor care se atașaseră prea mult de valorile lumii materiale, suflete ce atârnav în bătaia Vânturilor până când se curățau de resturile materiale ale lumii de jos.

## Catalogul pieselor

### Alba-Iulia

1. Coronament în formă de trunchi de piramidă. Calcar. Dim: 59X37x30 cm. Muz. Alba Iulia inv. 93.

Partea superioară e lucrată în formă de capitel. Fața anterioară prezintă o femeie (bocitoare) pe fețele laterale – Attis ținând un pedum și Marsyas cu mâinile ridicate.

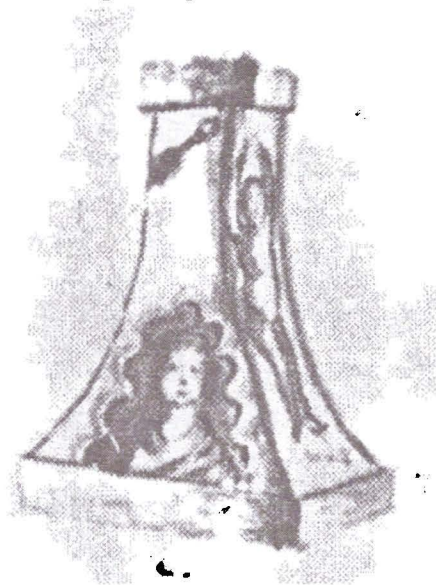
Bibl: H . Daicoviciu în *Apulum*, 7/1, 1968, p. 335-336, nr. 6, pl III/4-6; Lucia Țeposu-Marinescu, *Funerary monuments from Dacia Superior and Dacia Porolissensis*, BAR International Series, Oxford, 1982, p. 186, nr. 6, pl. XXIX

### Pătrânjeni (jud. Alba)

2. Coronament în formă de trunchi de piramidă.

Pe una dintre laturi apare figura lui Marsyas cu brațele legate deasupra capului.

Bibl: V. Wollmann în *Apulum*, 15, 1977, p. 676, pl IV.



<sup>7</sup> Fr. Cumont, *Recherches sur le symbolisme funéraire des romaines*, Paris, 1966, p. 17-20.

<sup>8</sup> *Ibidem*, p. 303-304.

<sup>9</sup> Lucia Țeposu-Marinescu, *Funerary monuments in Dacia Superior and Dacia Porolissensis*, BAR International Series 128, Oxford, 1982, p. 45.

<sup>10</sup> M. Bărbulescu în *Omaggio a Dinu Adameșteanu*, Cluj-Napoca, 1996, p. 13-144.

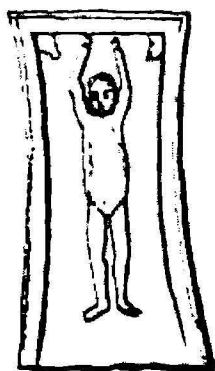
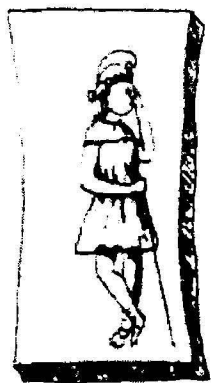
## Sarmizegetusa

3. Coronament în formă de trunchi de piramidă. Piesă pierdută.

În față e redat Marsyas cu brațele ridicate, iar pe fețele laterale un geniu înaripat și Attis.

Datare: sec II d. Hr.

Bibl: H. Daicoviciu în *Apulum*, 7/1, 1968, p. 340, nr. 19; D. Alicu, C. Pop, V. Wollmann, *Figured monuments from Sarmizegetusa*, BAR International Series 55, 1979, p. 165, nr. 479, pl. CLII.



## Sântimbru (jud. Alba)

4. Coronament în formă de trunchi de piramidă. Calcar. Dim: 105x36 cm. Muz. Aiud..

Monumentul este decorat pe patru fețe, încadrate de chenare. În față este reprezentat Marsyas cu brațele ridicate, pe latura posterioară este o decorație vegetală, iar pe fețele laterale e reprezentat Attis.

Datare: sec II d. Hr.

Bibl: H. Daicoviciu în *Apulum*, 7/1, 1968, p. 334, nr. 12, pl. IV/3-6; Al. Popa, *Culte egiptene și microasiatice în Dacia romană* (Diss.), Cluj-Napoca, 1979, p. 96, nr. 43; Lucia Țeposu-Marinescu, *Funerary monuments in Dacia Superior and Dacia Porolissensis*, BAR International Series 128, Oxford, 1982, p. 187, nr. 19, pl. XXIX.

