

Sacrificii și practici rituale în așezarea daco-romană de la Stupini (Bistrița-Năsăud)

Corneliu GAIU

Prezența, în cadrul unor așezări ori locuri neconsacrate, de schelete umane sau înhumări de animale au primit interpretări extrem de variate – de la simple accidente sau debarasarea de stârvuri, la conturarea unor manifestări cultice și practici sacrificale sau la asimilarea cu practici funerare consacrate.

Trebuie remarcat de la început că astfel de practici nu sunt specifice doar unei anumite populații sau perioade istorice, într-o variantă sau alta, astfel de tratamente au fost constatate încă din neolitic, în medii și spații culturale diverse. Chiar și în lipsa unor analize comparative a tuturor acestor descoperiri se remarcă câteva tipuri conturate de tratamente, care aduc argumente pentru una sau alta dintre ipotezele formulate și care pentru spațiul traco-getic au fost cu acribie analizate de către Valeriu Sârbu în consistente studii¹. La data analizelor sale lipseau descoperiri similare din perioada de după cucerirea romană. Săpăturile de la Archiud „Hânsuri” au consemnat prezența într-un „câmp de gropi” din secolul IV p.Chr de schelete umane și animale urmând aceleași cutume ca și cele înregistrate în mediul dacic-preroman², iar descoperirile recente din așezarea daco-romană de la Stupini dovedesc că asemenea practici nu au fost abandonate, chiar dacă nu mai au frecvența înregistrată în perioadele anterioare. În ambele stațiuni situate în nord-estul Câmpiei Transilvaniei au fost practicate atât înhumări de schelete umane cât și de animale, în speță câini, în gropi de formă circulară.

În așezarea de la Stupini „Fănațele Archiudului” au fost înregistrate câteva zeci de locuințe și anexe gospodărești, într-o așezare întemeiată prin strămutarea unei comunități autohtone după cucerirea traianică și în care locuirea se întinde, pentru acest orizont, până în veacul al IV-lea. Prin elementele de cultură materială se constată, pe de o parte continuitatea unor tradiții de factură dacică atât în formele de locuire cât și printr-o serie de tipuri ceramice perpetuate din olăria autohtonă, pe de alta preluarea masivă a formelor de viață și a culturii materiale romane provinciale³.

Dacă în privința organizării habitatului, activităților economice și relațiilor de schimb la care respectiva comunitate concură, cercetările arheologice au pus în evidență numeroase aspecte și artefacte, în privința sistemului de credințe și practici magico-religioase, neidentificarea încă a cimitirului așezării, datele pozitive sunt în cea mai mare măsură absente.

S-au găsit totuși câteva complexe care pot fi încadrate în sfera practicilor rituale și pe care dorim să le aducem în atenția celor interesați, urmând ca o tratare exhaustivă a descoperirilor să fie întreprinsă în studiul monografic, în pregătire.

¹ V. Sârbu, *Credințe și practici funerare, religioase și magice în lumea geto-dacilor*, Galați-Brăila 1993; idem, *Sacrificii rituale de animale la traco-geto-daci, dacia liberi și daco-romani (secolele XI î.H – II d.H)*, în *ArhMold* 16, 1993, p 87-120; idem, *Sacrificii umane și practici funerare insolite în arealul tracic în Hallstatt și La Tène*, în *Istros* 7, 1994, p 83-121; idem, *Credințe și practici funerare și sacrificiale la geto-daci (sec. V a.Chr – I p.Chr)*, în *Istros*, 10, 2000, p 159-189.

² C. Gaiu, *Habitat și manifestări rituale în secolul IV p.Chr la Archiud*, în *RB*, 12-13, 1999, p 267-316; idem, în C.Opreanu, *Transilvania la sfârșitul antichității și în perioada migrațiilor*, Cluj-Napoca, 2003, p 73-124.

³ C. Gaiu, *Așezarea daco-romană de la Stupini*, în D.Protase (sub redacția) *Napoca – 1880 de ani de la începutul vieții urbane*, Cluj-Napoca, 1999, p 84-96; idem, *Provincia profundă – imaginile unui sat daco-roman în lumea arheologiei*, în C.Gaiu, H.Bodale (sub redacția) *Centru și Periferie*, Bistrița, 2004, p 77-93.

Înmormântări și ritualuri sacrificale

În perimetrul cercetat din stațiunea de la „Fănațele Archiudului” au fost surprinse mai multe depuneri funerare sau cu caracter ritual aparținând unuia sau altuia dintre nivelele de locuire care s-au succedat în acest perimetru. Dar în acest context ne vom referi doar la descoperirile legate de orizontul daco-roman.

În secțiunea S₂₄ din anul 2000, s-a conturat groapa unei locuințe rectangulare, L₄₉, cu podeaua aflată la -0,60 m față de nivelul de călcare actual, având laturile de 3,30 x 3,10 m. În umplutura și pe podina locuinței erau dispersate fragmente ceramice de factură romană provincială între care și mai multe fragmente de oale lucrate cu mâna și un fragment de fructieră de sorginte dacică. Pe podina locuinței, în zona centrală a acesteia, era depus pe un fund de vas, resturile unui schelet de matur incomplet – doar craniul și părți din trunchiul acestuia. Lângă scheletul uman zăcea un schelet de câine depus la adâncimea de -0,85 m, pe direcția S-N, culcat pe partea dreaptă (fig. 1). La săparea complexului au apărut urme ale unei gropi în care s-au depus cadavrele deși, cel mai probabil, înmormântările s-au practicat după abandonarea locuinței, neexistând dovezi privind practicarea, în acest caz, a unor „sacrificii de fondare”⁴.

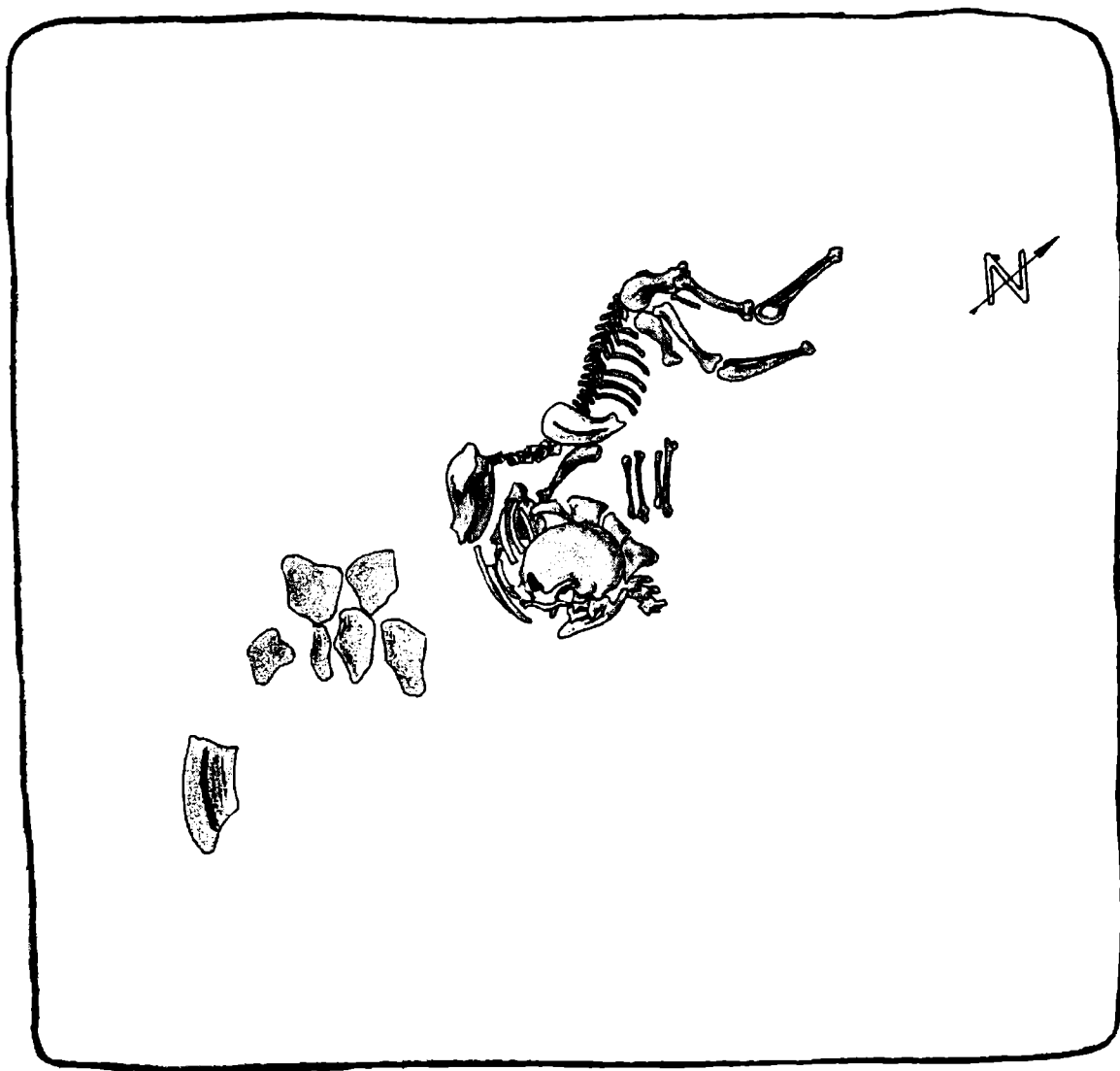


Fig. 1 Înhumare umană și de câine în locuința L₄₉ de la Stupini „Fănațele Archiudului”

⁴ V. Sârbu, *Credințe și practici funerare, religioase și magice în lumea geto-dacilor*, Galați-Brăila, 1993, p 34-35.

În marginea S-E a terasei pe care s-au efectuat investigații arheologice au fost reperate alte două complexe în care s-au făcut înmormântări.

În groapa G₃₉, de formă circulară, cu diametrul gurii de 1,10 m, săpată în formă de căldare, cu adâncimea maximă de 0,90 m, au fost găsite resturile unui schelet uman cu oasele dezarticulate, în poziții neanatomice, cu crurul așezat pe fundul gropii, restul scheletului împrăștiat la diverse adâncimi. În umplutura gropii s-au mai aflat câteva fragmente ceramice, de oale și *Krausengefäß*.

În groapa G₆₈, aflată în apropierea celei anterioare, cu suprafața circulară având un diametru de 1,20 m, săpată în formă de căldare, cu fundul albiat, situat la -0,90 m, erau depuse două schelete (fig. 2/a-b) – un bărbat și o femeie după conformația oaselor. În umplutura gropii se găseau și o serie de fragmente ceramice cărămizii și cenușii, inclusiv unele fragmente cu decor lustruit caracteristice orizontului postroman.

Scheletul 1 era depus în poziție chirchită, culcat pe partea stângă, cu capul orientat înspre SV, cu brațele aduse sub bărbie. Fără inventar.

Scheletul 2, întreg, așezat pe dreapta și dispus invers în poziție chirchită, spate în spate și parțial încălecat, cu mâinile întinse pe lângă corp și oasele picioarelor ridicate pe peretele gropii. Fără inventar.

În S₁₄, între m 13,5 și 14,7 a fost identificată o groapă, G₁₀, cu gura circulară având diametrul de 1,30 m, în formă de căldare cu adâncimea de 1,65 m de la nivelul solului actual. Pe fundul gropii se afla un schelet de câine culcat pe partea stângă, cu capul către nord și spinarea urmând marginea gropii (fig. 3/a-b). În jurul scheletului erau aruncate părți dintr-o oală cenușie fină, decorată pe umeri cu motive în zigzag lustruite. În umplutura gropii au fost antrenate bucăți de chirpic, pietre, fragmente ceramice cărămizii și cenușii zgrunțuroase și urme de arsură. Scheletul uman depus în vecinătatea gropii aparține orizontului din a doua jumătate a secolului V și nu are nici o legătură cu groapa în care s-a înhumat animalul. Alte câteva morminte orientate N-S, cum este cazul celui de mai sus, sau V-E au fost reperate în perimetrul cercetat, la distanțe de zeci de metri unele de altele.

După cum rezultă din descrierea acestor complexe, în stațiunea de la „Fănațele Archiudului” există o destul de mare varietate de descoperiri atipice: schelete umane întregi sau dislocate înhumate în gropi de provizii abandonate, înmormântare dublă în groapă circulară, schelet de câine pus în același tip de complex sau însoțind un individ înhumat în groapa unui bordei. Descoperiri asemănătoare au fost înregistrate într-un număr semnificativ de locuri pentru a nu le include în zona accidentalului sau ca simplă debarasare de „hoituri”, fără a exclude posibilitatea ca în unele situații să se fi procedat în acest mod.

Atât în cazul depunerilor de cadavre umane cât și de animale, gropile nu diferă de restul gropilor de provizii din așezare ca situate în teren, ca formă sau în ce privește modul în care au fost umplute după abandonare, cu resturi menajere, cenușă și bucăți de pietre și chirpic. Doar în cazul gropii G₁₀, vasul alăturat scheletului de câine pare a fi fost spart intenționat.

Nici în cazul descoperirilor de la Stupini, ca și în restul complexelor aparținând acestei categorii⁵, depunerile nu respectă reguli în ce privește dispunerea înhumărilor (orientare, poziție) și tratamentul aplicat cadavrelor.

Lipsa pieselor de inventar este o altă caracteristică comună majorității gropilor circulare cu înhumări umane⁶ și care și în cele trei complexe de la Stupini, a fost constatată. În două dintre cazuri scheletele nu au fost depuse în întregime, pentru ca în cazul mormântului dublu ele să fie complete. Asocierea înhumărilor de oameni cu depuneri rituale de animale în aceleași complexe sau independent, apare atât în lumea dacică la Bordușani, Căscioarele, Șura Mică, Brad, Răcătau⁷, în mediul dacilor liberi la București-Tei⁸ și în teritoriul fostei provincii romane, în „câmpul de gropi” din secolul IV p.Chr de la Archiud „Hânsuri”⁹, pentru a nu enumera decât acele locuri în care animalul preferat era câinele.

În toate cele trei complexe cu înhumări umane, scheletele au aparținut unor persoane mature, la Stupini „Fănațele Archiudului” nefiind identificate schelete de copii¹⁰. Însă, fără o analiză antropologică nu se pot

⁵ Idem, *Istros 7*, 1994, p 91.

⁶ Idem, *Credințe și practici funerare, religioase și magice în lumea geto-dacilor*, Galați-Brăila, 1993, p 32 și anexa 19; idem, *Istros 7*, p 100.

⁷ *Ibidem*, p 86 sqq.

⁸ D.V.Rosetti, *Bucureștii de odinioară*, București 1959, p 29-30.

⁹ C. Gaiu, *RB*, 12-13, p 269 sqq.

¹⁰ În complexe cu înhumări în gropi circulare din lumea geto-dacică, scheletele de copii dețin o pondere de peste 60%. V.Sârbu, *Istros 7*, p 91; A.Rustoiu, Al.Comșa, C.Lisovski-Cheleşanu, *EphemNap*, 3, 1993, p 93.

preciza nici vârsta și nici sexul persoanelor îngropate și nici dacă acestea au murit prin violență sau de moarte naturală.

Cu excepția unor gropi comune cu un mare număr de schelete aruncate în dezordine și unde, ca la Berea¹¹ sau Orlea¹², poate fi vorba de masacrarea unor indivizi străini de comunitate, în general se întâlnesc, ca și la Stupini, gropi cu înmormântări simple, duble sau triple în care anumiți indivizi sunt tratați după reguli separate de cele practicate în ritualul cultic regulat. Despre categoriile de persoane care nu beneficiază de înmormântări în locurile consacrate s-au formulat mai multe supoziții, fără a se ajunge la o explicație satisfăcătoare a fenomenului. Una dintre ipoteze pune asemenea fenomene pe seama sacrificiilor practicate în lumea barbară și pe care izvoarele o confirmă și în cazul geto-dacilor¹³. O altă explicație, întărită și de scheletele incomplete sau având oasele în poziții neanatomice, ar putea fi oferită de practicile de expunere/descompunere a cadavrelor și înhumarea lor după o anumită perioadă de timp¹⁴. Se mai vorbește și de tratamentul aplicat unor „marginali”, indivizi care pentru anumite considerente au fost excluși din comunitate – așa numitele morminte de exilare¹⁵.

Până de curând s-a considerat că înmormântările umane în contexte nefunerare (locuințe, gropi, șanțuri) încetează o dată cu instalarea autorităților romane la nord de Dunăre, fenomen explicat prin decapitarea sacerdoțiului dacic care patrona asemenea ritualuri¹⁶. O seamă de descoperiri izolate sau chiar unele mai consistente, păstrând aceleași caracteristici, au fost dovedite atât în mediul dacilor liberi din sec. II-III (București-Tei¹⁷, Săbăuani „Jzlaz”¹⁸), cât și în orizontul post provincial (Archiud „Hânsuri”¹⁹ Voevodeni²⁰, Ernei²¹), ceea ce demonstrează că practicile sacrificale sau ritualurile de această factură dăinuiesc în mediul autohton și după cucerirea romană.

La fel, sacrificiile rituale de animale se bucură în mediul dacic de aceeași notorietate, dovadă numeroasele descoperiri cu depuneri de animale întregi sau parțiale, care erau sacrificate în cadrul unor ritualuri și manifestări cu caracter magico-religios²². Între animalele sacrificate câinele ocupă un rol distinct, la geto-daci acest animale formând aproximativ 50% din totalul speciilor înhumate²³, iar în mediul carpic și cel al culturii Chilia-Militari rămâne aproape singura specie înregistrată²⁴. Înhumări de câini în gropi circulare au fost identificate, de altfel, în mai multe complexe de la Archiud „Hânsuri” din secolul al IV-lea²⁵, la aproximativ 5 km de stațiunea de la Stupini. O altă stațiune romană în a cărei nivel postaurelian au fost practicate înhumări de câini în gropi circulare, este cea de la Stolniceni-Vâlcea²⁶, după cum depuneri de aceeași natură persistă și în mediul Sântana de Mureș-Cerneahov²⁷. Despre motivele care au concurat la preferarea câinelui în ritualurile

¹¹ Vl.Zirra, *StComSatuMare* 4, 68-69, fig. 56.

¹² E.Comșa, *Apulum* 10, 1972, p 65-78.

¹³ V. Sârbu, *Istros* 10, 2000.

¹⁴ Idem, *Credințe și practici funerare, religioase și magice în lumea geto-dacilor*, Galați-Brăila 1993, p 31-34.

¹⁵ V.Sârbu, *Istros* 7, 1994, p 99 cu bibliografia.

¹⁶ M. Babeș, „Devictis Dacis”. *La conquête trajane vue par l'archeologie*, în *Civilisation greque et cultures antiques périphériques*, București 2000, p 331 sqq.; V.Sârbu, *Credințe și practici funerare, religioase și magice în lumea geto-dacilor*, Galați-Brăila, 1993, p 36.

¹⁷ D.V.Rosetti, *op.cit.*

¹⁸ V. Ursachi, *Carpica*, 1, 1968, p 160.

¹⁹ C. Gaiu, *RB*, 12-13, p 269 sqq.

²⁰ M. Petică, *Marisia*, 8, 1978, p 82, pl LIX-LXI.

²¹ Într-o groapă circulară, cercetată în anul 2004, care se datează în sec. IV p.Chr, au fost înhumate două persoane mature. Complexul a fost prezentat în cadrul expoziției deschise la Muzeul județean Mureș în luna noiembrie.

²² V. Sârbu, *ArhMold* 16, 1993, p 87-120.

²³ V. Sârbu, *Credințe și practici funerare, religioase și magice în lumea geto-dacilor*, Galați-Brăila, 1993, p 49.

²⁴ Gh. Bichir, *Cultura carpică*, București, 1973, p 137-142; idem, *Geto-dacii din Muntenia*, București, 1984, p 83-84; M.Negru, Gr.Schuster, D.Moise, *Militari-Câmpul lui Boja-un sit arheologic pe teritoriul Bucureștilor*, București, 2000, p 161.

²⁵ C. Gaiu, *RB*, 12-13, 1999, p 267 sqq; D. Bindea, *Câteva observații zooarheologice cu privire la gropile rituale descoperite la Archiud*, în *RB*, 12-13, p 317-327.

²⁶ Gh.Bichir, *Thraco-Dacica* 9, 1988, p 104-106, M.St.Udrescu, *Unele date despre "mentalitatea rituală" în secolele III-IV e.n., gropile rituale cu câini de la Stolniceni-Râmnicu-Vâlcea*, în *Istros* 6, 1992, p 267-270.

²⁷ V.Palade, *Așezarea și necropola de la Bârlad-Valea Seacă (sfârșitul sec. al III-lea – a doua jumătatea a sec. al V-lea)*, București 2004, p 77-83, 180.

magico-religioase și funerare și atributele cu care acestea era înzestrat în credințele diverselor populații s-a discutat pe larg²⁸ ceea ce ne scutește să revenim asupra acestui aspect.

Complexele de la Stupini „Fânațele Archiudului” în care s-au practicat înhumări de oameni și animale se datează în faza târzie a locuirii romane, cea de după mijlocul secolului al III-lea, eventual în primele decenii ale secolului următor. În favoarea acestei datări pledează o serie de fragmente ceramice antrenate în umplutura gropilor și care prin pastă, modelaj și forme aparțin repertoriului ceramicii romane târzii: vase cu decor lustruit, *Krausengefässe*, găsite împreună cu ceramică cărămizie sau cenușie de cea mai bună factură provincială romană, după cum nu lipsesc nici unele fragmente ceramice lucrate cu mâna. Alături de celelalte elemente înregistrate în săpăturile de până acum, se degajează concluzia că așezarea a fost populată de către autohtoni, care în domeniul credințelor și practicilor magico-religioase rămân atașați de unele manifestări și ritualuri cu adânci rădăcini în lumea geto-dacică, care probabil primesc un impuls de reactivare odată cu destrucțurarea socio-administrativă de după retragerea aureliană, pentru că lipsesc dovezi concludente ale intruziunii de daci din afara provinciei în cadrul așezării.

Sacrifices et pratiques rituelles dans l'habitat daco-romain de Stupini (Bistrița-Năsăud)

Résumé

Les fouilles au lieu-dit „Fânațele Archiudului” (fânaț = le pré) ont mené a la découverte complexes (fosses et habitations), ou, après leur abandon, l'on a pratiqué l'inhumation de cadavres humains et animaux, liée aux pratiques magiques et religieuses insolites appartenant au culte.

Dans trois des fosses a provisions abandonnées, on a fait les découvertes suivantes : dans la fosse G₅₉, on a enterre un individu aux os désarticulés, déposé d'une manière incomplète dans le remplissage de la fosse ; dans une autre, G₆₈, deux squelettes mis dos-à-dos, gisaient accroupis au fond de la fosse, et, dans la fosse G₁₀, on a déposé un squelette de chien couche du cote gauche et oriente vers le N-S.

Dans la fosse d'une habitation abandonnée on a déposé un squelette incomplet d'adulte, dont le crâne était situe dans la partie inférieure d'un pot. Auprès de lui gisait un squelette de chien, couche sur la cote droit.

De telles pratiques connues aussi par les Daces et les Gètes avant la conquête romaine, représente des sacrifices ou des traitements appliques a des individus exclus par la communauté. De la même façon les inhumations de chiens dans le cadre de l'habitat témoignent de la persistance des croyances et rituels magiques pour protéger le foyer ou les récoltes, perpétues jusqu'à l'époque romaine tardive chez les Daco-Romains de l'ancienne province la Dacie, aux III-ème et IV-ème siècles p.Chr.

²⁸ V. Sârbu, *ArhMold* 16, p 109; C.Gaiu, *RB*, 12-13, p 282-283; D.Meniél, *Les Gaulois et les Animaux. Elevage, repas et sacrifice*, Paris, 2001, p 103.

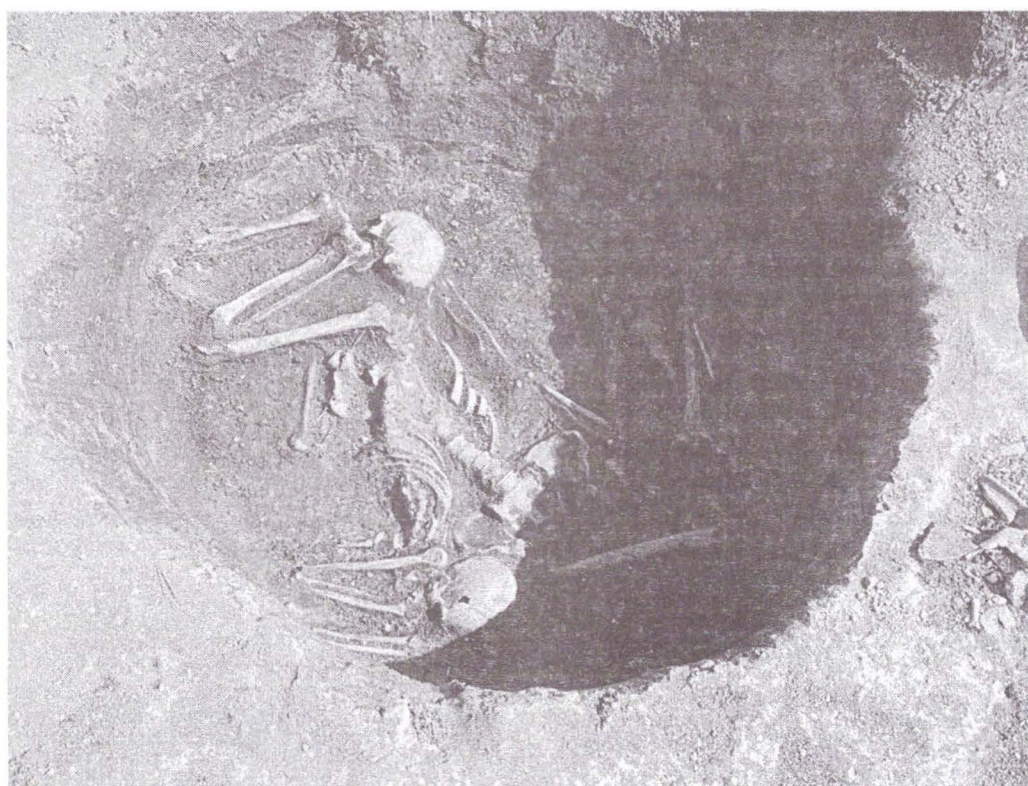
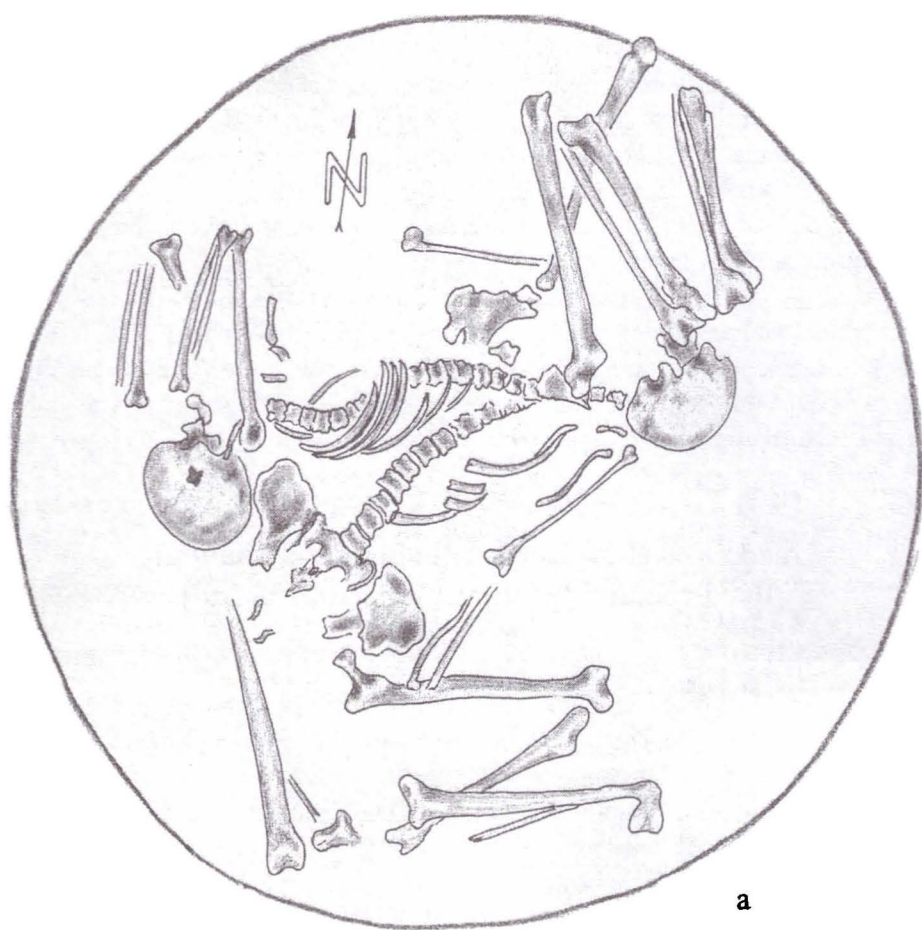


Fig. 2 Schelete umane în groapa G₆₈ de la Stupini

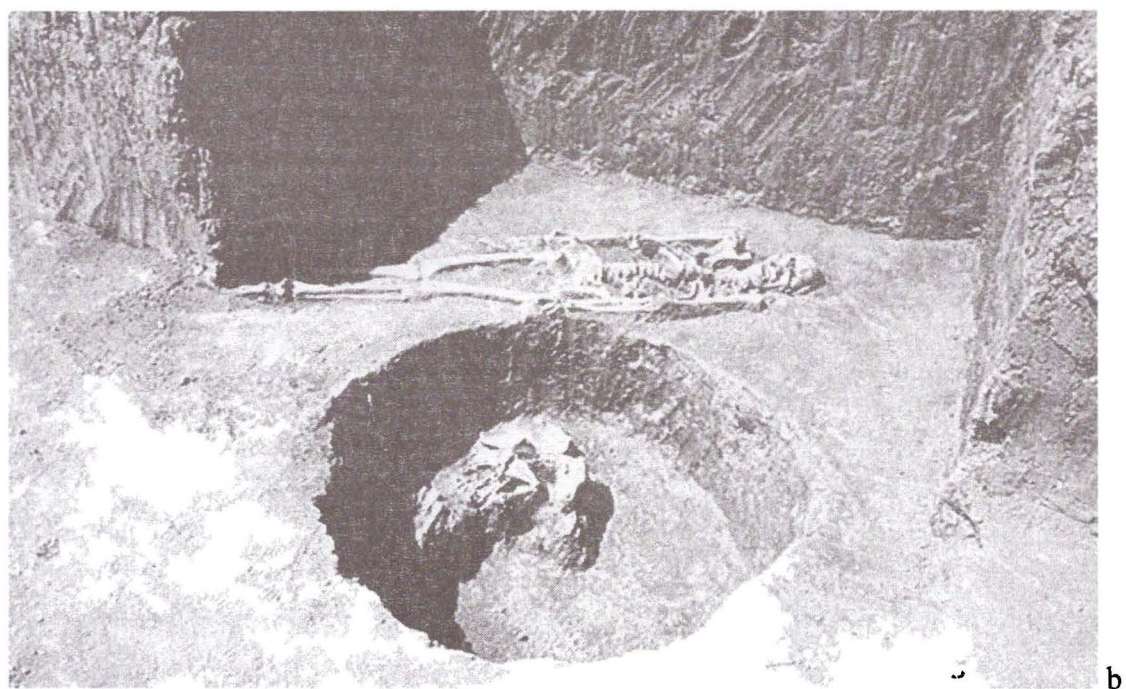


Fig. 3 Schelet de câine din groapa G₁₀ de la Stupini

