

PODOABE DIN MATERII DURE ANIMALE APARTINÂND CULTURII COȚOFENI DESCOPERITE RECENT ÎN TRANSILVANIA

*Diana-Maria Sztancs**
*Corneliu Beldiman***
*Marius-Mihai Ciută****

1. Introducere

Studiul de față oferă analiza unui mic lot de materiale preistorice, rezultat din cercetări recente întreprinse în trei situri aparținând culturii Coțofeni, dintre care două se află în arealul endocarstic hunedorean, iar unul pe valea mijlocie a Mureșului (fig. 1).

Primul sit este *Peștera Cauce* (sau *Peștera de la Cauce*), plasată în regiunea estică a Munților Poiana Ruscă, în apropierea satului Cerișor, com. Lelese, jud. Hunedoara. Cercetările sistematice s-au derulat aici între anii 1997 și 1999, sub conducerea prof. univ. dr. Sabin Adrian Luca și a lui Cristian Roman.

Al doilea sit este *Peștera din Bordu Mare*, situată pe rama sud-vestică a Munților Orăștiei, pe teritoriul satului Ohaba-Ponor, com. Pui, jud. Hunedoara. Explorări speologice au întreprins aici, în anii '90, membrii Clubul Speologilor «Proteus» din Hunedoara, condus de Marin Baicoană.

Al treilea sit este plasat în aer liber și se află pe teritoriul satului *Șeușa*, punctul „*Gorgan*”, com. Ciugud, jud. Alba. Cercetările sistematice s-au derulat în perioada 2000-2005 sub conducerea dr. Marius-Mihai Ciută.

Lucrarea prezentă se înscrie în seria abordărilor noastre recente rezervate podoabelor preistorice descoperite în România. Într-o primă formă de redactare, incluzând descoperirile din materiale diverse (ceramică, materiale litice, materii dure animale) făcute pe teritoriul jud. Hunedoara, ea a fost prezentată cu ocazia sesiunii de comunicări științifice organizate de Muzeul «Castelul Corvinilor» din Hunedoara în octombrie 2004; etalarea datelor în format PowerPoint, aferentă comunicării, figurează pe *website*-ul Institutului pentru Cercetarea și Valorificarea Patrimoniului Cultural Transilvănean în Context European, Universitatea «Lucian Blaga», Sibiu (<http://arheologie.ulbsibiu.ro>). Parțial, rezultatele acestor cercetări s-au prezentat și în studiul publicat recent în paginile revistei *Corviniana* (Beldiman, Sztancs, 2005a; Beldiman, Sztancs 2005b – cu bibliografia).

Exprimăm, și pe această cale, mulțumirile noastre prof. univ. dr. Sabin Adrian Luca, lui Cristian Roman și lui Marin Baicoană, care ne-au pus la dispoziție pentru studiu materialele din peșterile hunedorene pe care le-au cercelat.

2. Contextul descoperirii

Peștera Cauce de la Cerișor (CRC) prezintă în sala principală un consistent pachet de sedimente, de vârstă holocenă, nederanjat prin intervenții antropice mai vechi sau recente, din care s-au recuperat numeroase vestigii de locuire preistorică. Au fost decelate, pe baze stratigrafice, opt etape de ocupare, marcate printr-un număr corespunzător de niveluri: • nivelul I, atribuit culturii Starčevo-Criș, fazele IC – IIA; • nivelul II, atribuit culturii Turdaș; • nivelul III, atribuit culturii Petrești; • nivelul IV, atribuit culturii Tiszapolgár; • nivelul V, atribuit culturii Bodroghkeresztúr; • nivelul VI, atribuit culturii Coțofeni; • nivelul VII, atribuit culturii Wietenberg; • nivelul VIII, atribuit evului mediu. Situl pluristratificat din *Peștera Cauce* este, până în prezent, cel mai

* Universitatea «Lucian Blaga», Facultatea de Istorie și Patrimoniu «Nicolae Lupu», Bd. Victoriei Nr. 5-7, 550024 Sibiu, România.

** Universitatea Creștină «Dimitrie Cantemir», Facultatea de Istorie, Splaiul Unirii Nr. 176, Sector 4 040042 București 53, România; cbeldiman58@yahoo.com.

*** Universitatea «1 Decembrie 1918», Facultatea de Istorie, Str. Nicolae Iorga Nr. 13 Alba Iulia, România.

reprezentativ exemplu de locuire preistorică în mediul endocarstic din estul Munților Poiana Ruscă, oferind cea mai consistentă și variată secvență de stratigrafie arheologică de tip cavernicol *in situ* din zonă. În același timp, acest sit a oferit prilejul derulării analizelor complexe multidisciplinare asupra materialelor recuperate, prin inițierea colaborării cu specialiști din diverse domenii (arheologi, speologi, geologi, mineralogi, arheozoologi, cercetători specializați în tratamentul statistic al datelor, în studiul IMDA și al industriei litice etc.); rezultatele acestor colaborări s-au concretizat în cele două volume al monografiei sitului, recent editate, ca și într-o serie de articole și studii (Luca, Roman, Diaconescu 2004; Luca, Roman, Diaconescu, Ciugudean, El Susi, Beldiman 2005; Beldiman, Sztancs 2005a – cu bibliografia).

Peștera din Bordu Mare de la Ohaba-Ponor (OPN) este binecunoscută pentru materialele de epocă paleolitică, foarte importante, descoperite în anii '50 de către colectivul condus de Constantin Nicolăescu-Plopșor. Sondaje restrânse a executat în peșteră și Alexandru Păunescu în 1983, 1986 și 1994, iar explorările speologice periodice din anii '80 și '90 au permis recoltarea altor materiale paleontologice și arheologice. Deasupra unui pachet de sedimente, cantonând resturi consistente databile în paleoliticul mijlociu, se află un nivel subțire atribuit paleoliticului superior (cultura aurignaciană), ca și mai multe niveluri de vârstă holocenă, documentând o locuire de slabă intensitate (sezonieră) aparținând culturilor Starčevo-Criș, Coțofeni și celei de-a doua epoci a fierului. Reamintim faptul că din nivelul databil în paleoliticul superior s-a recuperat o piesă de podoabă unicat, cel mai vechi artefact de acest fel cunoscut până acum pe teritoriul României (canin de lup perforat). Între materialele atribuite culturii Starčevo-Criș, fazele III-IV se numără fragmentele de vase ceramice și o mărgea mare confecționată din valva scoicii de origine mediteraneană *Spondylus gaederopus*. Din nivelul aferent locuirii Coțofeni s-a recuperat recent, prin cercetările întreprinse de speologi, un pandantiv din corn de cerb (Nicolăescu-Plopșor 1957; Păunescu 2001, p. 264-298; Luca, Roman, Baicoană 1997; Sztancs, Beldiman 2004a; Sztancs, Beldiman 2004b).

În situl de la Șeușa-„Gorgan” (SEG) s-a pus în lumină existența a două secvențe de ocupare, aferente: a. unui facies cultural de mixtură, Decea Mureșului cu elemente Tiszapolgár (faza B, finală); b. culturii Coțofeni, subfazele IIb-IIIc. Aceasta din urmă se manifestă cu două etape de locuire distincte, decelate stratigrafic (notate cu siglele A și B). În cele 10 secțiuni și suprafețe excavate s-au explorat, parțial sau integral, 28 complexe: 12 locuințe de suprafață (atribuite culturii Coțofeni: L1-L12, dintre care L1, L4-5, L10, L12 aparțin etapei de locuire A, iar L2-3, L6, L9 etapei de locuire B); 2 complexe rituale (atribuite faciesului Decea Mureșului-Tiszapolgár: C1-C2); 14 gropi cu destinații diverse: pentru fixarea suprastructurii construcțiilor, rituale, menajere, fântână? (2 atribuite faciesului Decea Mureșului-Tiszapolgár: G3, G14; 12 atribuite culturii Coțofeni, etapa de locuire A: G1-G2, G4-G13). Dintre acestea, 7 complexe au livrat artefacte încadrabile în categoria industriei materiilor dure animale. Materialele analizate provin din cercetările efectuate în perioada 2000-2004 (Ciută, Gligor, Daisa-Ciută, Rabsilber, Kolbe 2005 – cu bibliografia; Beldiman, Sztancs 2005c; Beldiman, Ciută, Sztancs 2005 – cu bibliografia).

3. Obiective. Metodologie

Studiul nostru își propune tratarea detaliată, exhaustivă, conform unei metodologii unitare, care ia în considerare toate aspectele (materie primă, procedee de fabricare, urme de utilizare, propuneri de reconstituire a modului de atașare etc.), a unei categorii de artefacte catalogate, îndeobște, în mod „tradițional” și nejustificat, ca „descoperiri mărunte” și tratate ca atare: este vorba de *podoabele din materii dure animale* (dinți, corn de cerb, cochilii de scoici).

În contextul mai larg al valorificării sistematice a descoperirilor aparținând industriei materiilor dure animale (IMDA) preistorice din România, obiectiv urmărit de noi în ultimii ani (a se vedea bibliografia extensivă în lucrarea *Obiecte de podoabă neolitice timpurii din materii dure animale descoperite pe teritoriul României: brățări de os* – Beldiman, Sztancs 2005d, inserată în sumarul prezentului volum), demersul de față urmărește să ofere o sinteză a datelor asupra podoabelor din materii dure animale descoperite recent în trei situri aparținând culturii Coțofeni din spațiul transilvan. Menționăm faptul important că această cultură nu a făcut, până de curând, obiectul unei analize sistematice sub raportul IMDA. Materialele au rămas inedite sau au fost publicate sumar în studii, articole și în cele două monografii dedicate culturii (Roman 1976; Ciugudean 2000). Testarea expresivității și a potențialului informațional al IMDA în cadrul culturii Coțofeni, stabilirea parametrilor specifici ai comportamentului tehnologic al purtătorilor acestei culturi se conturează, astfel, ca

un alt obiectiv al abordării noastre, în curs de derulare (Beldiman, Sztancs 2005a; Beldiman, Sztancs 2005b; Beldiman, Sztancs 2005c; Beldiman, Sztancs 2005d; Beldiman, Ciută, Sztancs 2005).

Studiul artefactelor se face în mod unitar, conform reperelor metodologice actuale ale domeniului. Este aplicată clasificarea tipologică și protocolul de analiză propuse recent și care au stat la baza elaborării tezei de doctorat a autorului secundar (Beldiman 1999), ca și a redactării mai multor studii și articole, unele foarte recente (Beldiman, Sztancs 2005d – cu bibliografia). Lotul IMDA de la SEG, format din 7 piese, beneficiază de parametri care conferă studiului premise optime și conturează obiective finale majore, dintre care putem menționa, și cu acest prilej, posibilitatea definirii unor repere specifice – metodologice, tipologice, paleotehnologice, paleoeconomice, crono-culturale, la care să se raporteze datele similare din alte situri, publicate sau inedite. Facem și specificarea că lotul IMDA de la SEG este, până acum, cel mai amplu provenind dintr-o așezare Coțofeni deschisă, studiat după metodologia actuală a domeniului.

Materialele pe care le prezentăm beneficiază, în concluzie, de două avantaje notabile; primul este proveniența din contexte stratigrafice precise; al doilea se referă la posibilitatea de acces direct și de efectuare, în consecință, a unor analize detaliate, vizând aspectele paleotehnologice.

3. Repertoriu. Tipologia

Efectivul total avut în vedere numără 11 piese, repartizate pe cele trei situri după cum urmează: *Cerșor* – „*Peștera Cauce*”: 3 piese; *Ohaba-Ponor* – *Peștera din Bordu Mare*: 1 piesă; *Șeușa* – „*Gorgan*”: 7 piese.

Grupele tipologice și tipurile reprezentate sunt: • dinții perforați (4); • pandantivele (3); • rondelă perforată (1); • cochilii de scoici – materie primă pentru runde perforate (2); • cochilie de melc fosil perforată (1) (vezi tabelul nr. 1).

Tabel nr. 1 Podoabe din materii dure animale aparținând culturii Coțofeni descoperite recent în Transilvania: tipologie și distribuția cantitativă pe situri.

Tableau no. 1 Parures en matières dures animales de la culture Coțofeni découvertes récemment en Transylvanie, Roumanie: typologie et distribution quantitative par sites.

Situl	Tipuri și efective				Total
	Dinți perforați	Pandantive	Rondelă perforată și materii prime	Cochilie perforată	
CRC	2	–	–	1	3
OPN	–	1	–	–	1
SEG	2	2	3	–	7
Total	4	3	3	1	11

3.1. Dinți perforați

• *Doi canini inferiori de câine* (CRC/VI 3-4, tip III A2 h) (fig. 2), provenind de la același individ, descoperiți în *Peștera Cauce*, nivelul Coțofeni, păstrați în colecțiile Muzeului «Castelul Corvinilor» Hunedoara. Sunt exemplare întregi, în stare de conservare excepțională, având lungimea de 36-37 mm. Suprafețele pieselor sunt cele anatomice; singura porțiune unde se constată intervenția tehnică este baza părții apicale, unde s-a practicat câte o perforație bilaterală, de formă circulară în plan și bitronconică simetrică în profil, având pereți concavi. Debitajul se referă la prelevarea caninului din maxilarul inferior, probabil prin fracturarea acestuia, folosindu-se metoda percuției directe; pe suprafețe nu se observă nici un fel de urme care să poată fi puse în legătură cu extragerea prin alte procedee tehnice. Fasonarea ia în considerare prepararea, pe ambele fețe, a porțiunii pe care urma să se execute perforarea prin șanțuire axială/oblică superficială, cu ajutorul unui vârf litic; scopul operației a fost acela de a asigura fixarea vârfului cu care s-a executat perforația, evitându-se derapajul acestuia, frecvent întâlnit în cazul perforării pieselor mici, dure și cu suprafețe convexe; urmele operației au fost parțial eliminate prin realizarea perforației respective. A urmat perforarea bilaterală simetrică prin procedeul rotației alternative a unui vârf litic și alezarea perforației prin rotație rapidă. Operația a conferit morfologia uniformă circulară perforației și a generat urme tipice sub forma striurilor elicoidale pe pereții concavi ai acesteia. Diametrul exterior al perforațiilor este de 5 mm, iar cel interior de 2 mm.

Urmele de utilizare sunt localizate pe suprafețele rădăcinii (fața externă și internă), care au aspectul tocit și lustruit. Prin examinarea cu lupa binoculară, pe aceste suprafețe nu se constată existența striurilor fine, scurte,

dispușe aleatoriu. Urmele de tocire și lustru sunt interpretate ca generate, probabil, prin utilizarea caninului ca obiect de podoabă, fixat prin suspendare pe o fibră oarecare, probabil fâșie de piele sau fir textil, lată/cu diametrul de circa 2 mm, așa cum sugerează diametrul interior al perforației. Acest mod de atașare a determinat mișcarea continuă și frecarea artefactelor pe un suport textil sau de piele (probabil veșmânt). Alte urme de folosire sunt localizate la nivelul perforației, pe ambele fețe; aceasta are conturul ușor deformat în jumătatea proximală (superioară) și puternic tocit, cu marginile rotunjite. Astfel de urme lipsesc pe restul circumferinței, care și-a conservat aspectul obținut prin perforare; este de luat, astfel, în considerare ipoteza fixării verticale pe fir a piesei ca element de colier – mărgea (Luca, Roman, Diaconescu 2004, p. 78, 238, pl. VII/7-8; Beldiman 2004c; Beldiman, Luca, Roman, Diaconescu 2004, p. 85-91, 469-475; Beldiman, Sztancs 2005e, p. 165, 239-240, pl. XXXIV-XXXV).

• *Canin inferior drept? de câine* (SEG/II 16, tip III A2 h) (fig. 3), descoperit în situl de la Șeușa-„Gorgan”, în inventarul L5, păstrat în colecțiile Universității «1 Decembrie 1918» Alba Iulia, Facultatea de Istorie. Aparține subfazelor IIIb-IIIc, etapa de locuire A. Este o piesă fragmentară, cu lungimea inițială de 33 mm și cea păstrată de 31 mm; lipsește vârful coroanei, al cărei smalt s-a exfoliat în vechime; iar suprafețele sunt afectate discontinuu de coroziunea rădăcinilor de plante ierboase. Este un pandantiv sau element de colier, element de anfilaj cu dispozitiv de fixare sub forma unei perforații proximale dispuse central. Nu se constată urme de debitaj (extracție din maxilar) și de fasonare. Înainte de realizarea perforației s-a procedat la prepararea superficială a suprafețelor prin abraziune axială și transversală. Perforarea este bilaterală asimetrică decalată, efectuată prin rotație rapidă (continuă) cu ajutorul unui vârf litic fixat într-o tijă de lemn sau al sfredelului cu arc. Pe pereții perforației se observă striuri elicoidale specifice. Diametrul exterior al perforației este de 4/3,5 mm, iar cel interior de 3,5/2 mm. Ca urme de uzură remarcăm tocirea fină și rotunjirea marginilor perforației (Beldiman, Sztancs 2005c; Beldiman, Ciută, Sztancs 2005, p. 30-31, 52, pl. 7/SEG II 16).

• *Canin superior drept? de porc mistreț sau carnivor* (SEG/II 14, tip III A2 e) (fig. 4), descoperit în situl de la Șeușa-„Gorgan”, în inventarul L5, păstrat în colecțiile Universității «1 Decembrie 1918» Alba Iulia, Facultatea de Istorie. Aparține subfazelor IIIb-IIIc, etapa de locuire A. Este o piesă fragmentară, fracturată în vechime și recent la partea proximală – la nivelul perforației, având lungimea anatomică de circa 50 mm și cea păstrată de 38 mm. Suprafețele sunt afectate discontinuu de coroziunea rădăcinilor de plante ierboase. Nu se păstrează urme de debitaj, iar fasonarea a fost superficială, urmărindu-se regularizarea suprafeței părții proximale și a părții meziale prin abraziune oblică. Amenajarea dispozitivului de suspendare s-a făcut prin perforare bilaterală simetrică, recurgându-se la rotație rapidă (continuă) cu ajutorul sfredelului; striurile elicoidale specifice se observă pe pereții perforației; aceasta este dispusă central la partea proximală: Nu se păstrează urme de preparare prealabilă a suprafeței pe care s-a amplasat perforația. Diametrul exterior al perforației este de 4 mm, iar cel interior de 3,5 mm. Urmele de utilizare se materializează în tocirea fină și rotunjirea marginilor perforației: Fracturarea accidentală la nivelul perforației s-a produs probabil în timpul utilizării (al fixării piesei pe fibră) (Beldiman, Sztancs 2005c; Beldiman, Ciută, Sztancs 2005, p. 30-31, 52, pl. 7/SEG II 14).

3.2. *Pandantive*

• *Pandantiv pe fragment (perete) de canin de porc mistreț* (SEG/II 15, tip III B3) (fig. 5), descoperit în situl de la Șeușa-„Gorgan”, în stratul de cultură, păstrat în colecțiile Universității «1 Decembrie 1918» Alba Iulia, Facultatea de Istorie. Aparține subfazelor IIIb-IIIc, etapa de locuire A. Are formă generală curbă (anatomică), extremitatea distală ascuțită și perforație proximală. Suprafețele sunt parțial modificate tehnic. Este o piesă fragmentară, fracturată în vechime la partea proximală – la nivelul perforației, având lungimea păstrată de 48 mm; în rest, starea de conservare este foarte bună. Etapa debitajului a însemnat prelevarea caninului din maxilar, probabil prin fracturarea acestuia din urmă aplicându-se percuția directă; a urmat prelevarea unui fragment de perete al caninului prin șanțuire axială și percuție directă; marginile au contur neregulat; marginea stângă poartă urmele operației de șanțuire axială, iar marginea dreaptă pe acelea ale fracturării prin percuție directă. Fasonarea a fost superficială, urmărind regularizarea suprafețelor prin abraziune axială și oblică. Amenajarea dispozitivului de suspendare s-a făcut prin perforare bilaterală asimetrică (mai amplă pe fața superioară) prin rotație rapidă (continuă) cu ajutorul unui vârf litic fixat într-o tijă de lemn sau al sfredelului cu arc; striuri elicoidale specifice se observă pe pereții perforației. Aceasta este dispusă excentric spre marginea dreaptă; nu se observă urme de preparare prealabilă a suprafeței de amplasare a perforației. Diametrul exterior al perforației este de 3 mm, iar cel interior de 2,5 mm. Urmele de utilizare sunt reprezentate de tocirea fină și rotunjirea

marginilor perforației, ca și de fracturarea accidentală la nivelul perforației, probabil în timpul utilizării (al fixării piesei pe fibră) (Beldiman, Sztancs 2005c; Beldiman, Ciută, Sztancs 2005, p. 30-31, 52, pl. 7/SEG II 15).

• *Pendantiv pe fragment (perete) de canin de porc mistreț* (SEG/II 32, tip III B3) (fig. 6), descoperit în situl de la Șeușa-„Gorgan”, în inventarul G7, păstrat în colecțiile Universității «1 Decembrie 1918» Alba Iulia, Facultatea de Istorie. Aparține subfazelor IIIb-IIIc, etapa de locuire A. Este o piesă întreagă, având lungimea de 71 mm, în stare de conservare bună; pe fețe se observă depuneri discontinue de oxid de mangan. Obiectul are formă generală trapezoidală asimetrică în plan și curbă (anatomică) în profil, cu margini curbe, partea distală tocită, extremitatea distală ascuțită și perforație mezio-proximală, dispusă ușor excentric spre marginea dreaptă; suprafețele sunt parțial modificate tehnic. Debitajul s-a realizat prin prelevarea caninului din maxilar, probabil prin fracturarea acestuia din urmă, aplicându-se percuția directă/despicarea; a urmat prelevarea unui fragment de perete al caninului prin același procedeu al percuției directe/despicării. Fasonarea a fost intensă; constatăm: modelarea extremității proximale prin relușare inversă; regularizarea superficială a feței superioare și a marginilor prin abraziune axială și oblică. Pe părțile respective se observă serii de striuri dispuse axial, bine marcate, estompate prin tocirea produsă în timpul folosirii. Perforația este asimetrică, mai amplă pe fața inferioară, executată bilateral prin rotație rapidă (continuă) cu ajutorul unui vârf litic fixat într-o tijă de lemn sau al sfredelului cu arc; striurile elicoidale specifice se conservă pe pereții perforației, ele fiind estompate prin acțiunea fibrei de atașare (tocire/rotunjire margini și pereți); perforația are formă ovală și este dispusă ușor excentric spre marginea dreaptă; nu se observă urme de preparare prealabilă a suprafeței de amplasare a perforației. Diametrul exterior al perforației este de 7/6,5 mm, iar cel interior de 4/3,5 mm. Urmele de utilizare sunt localizate atât pe suprafețe și margini (tocirea și rotunjirea acestora), cât și la nivelul perforației (tocirea și rotunjirea marginilor și a pereților acesteia în timpul utilizării – al fixării piesei pe fibră. Tocirea intensă a părții distale și a extremității distale poate indica însă și utilizarea piesei ca unealtă (vârf pentru perforarea pieilor?) atârnată la gât în timpul folosirii, ipoteză pe care nu o excludem și asupra căreia ne propunem a reveni cu alt prilej, pe baza unor date recente din literatura internațională (Beldiman, Sztancs 2005c; Beldiman, Ciută, Sztancs 2005, p. 30-31, 52, pl. 7/SEG II 32).

• *Pendantiv din corn de cerb* (OPN/III 1, tip III B6) (fig. 7), descoperit în Peștera din Bordu Mare de la Ohaba-Ponor, în nivelul de locuire corespunzător culturii Coțofeni, păstrat în colecțiile Muzeului «Castelul Corvinilor» Hunedoara. Piesa este întreagă, realizată pe segment terminal de rază de corn de cerb (probabil rază de coroață), având lungimea de 74 mm. În scopul conservării, artefactul a fost acoperit cu un strat de lac. El prezintă o fisură de deshidratare axială largă, în dezvoltare, care afectează fețele pe aproape toată lungimea lor. Prelevarea segmentului respectiv (debitajul) s-a făcut prin percuție directă/cioplire oblică și fracturare prin flexiune multiplă, generându-se la partea proximală planuri oblice largi, pe care se observă urmele de impact ale unei unelte litice (foarte probabil). Perforația este plasată central pe partea proximală, fiind realizată bilateral prin îndepărtarea *compactei*, recurgându-se la cioplire oblică în dublu sens, urmată de rotație alternativă în *spongiosa*. Conturul exterior este oval neregulat, orientat axial în plan; pereții sunt largi oblici, purtând urme de cioplire nete; conturul interior este oval simetric. Diametrul exterior al perforației este de 17/13 mm, iar cel interior de 7/6 mm. Nu se observă urme de utilizare datorită aplicării stratului de lac. Dimensiunile indică rolul funcțional de piesă de podoabă – pendantiv fixat axial. Este vădită intenția de exploatare estetică a morfologiei ascuțite specifice segmentului terminal al razelor de corn de cerb (Luca, Roman, Baicoană 1997, p. 17, 26, pl. I/1; Beldiman, Sztancs 2005a, p. 55, 78, fig. 9).

3.3. Rondele

• *Rondelă pe fragment de valvă de scoică de apă dulce Unio sp.* (SEG/II 17, tip III E4) (fig. 8), descoperită în situl de la Șeușa-„Gorgan”, în stratul de cultură, păstrată în colecțiile Universității «1 Decembrie 1918» Alba Iulia, Facultatea de Istorie. Aparține subfazelor IIIb-IIIc, etapa de locuire A. Piesa este păstrată fragmentar; lipsesc mici porțiuni ale circumferinței, exfoliate recent; forma sa este ovală neregulată. Ea reprezintă un element de anfilaj făcând parte, probabil, dintr-un colier, cu dispozitiv de fixare pe fir sub forma unei perforații dispuse central. Diametrul piesei este de 22/20,5 mm. Suprafețele păstrează aspectul anatomic nemodificat tehnic; circa 1/3 din circumferință este constituită de marginea anatomică a valvei, prezervată special în acest scop în timpul operației de debitaj și fasonare; restul circumferinței are contur sinuos, rezultat prin debitaj și fasonare. Perforația are contur neregulat rezultat în urma aplicării procedurii de perforare prin percuție

indirectă sau presiune cu ajutorul unui vârf (litic sau de os). Debitajul s-a realizat prin prelevarea (decuparea) unui fragment de valvă probabil prin percuție indirectă sau presiune aplicată succesiv cu ajutorul capătului unei lame litice; piesa următoare (valvă) ilustrează elocvent aplicarea acestui procedeu, prin perforația liniară specifică păstrată. Fasonarea a urmărit regularizarea marginilor prin abraziune axială și oblică. Amenajarea centrală a dispozitivului de suspendare s-a făcut prin perforare de pe fața superioară, recurgându-se la percuție indirectă sau presiune, cu un vârf litic sau de os; așa cum s-a subliniat deja, marginile de morfologie neregulată specifică indică recurgerea la o asemenea soluție tehnică. Diametrul perforației este de 5/4,5 mm. Urmele de utilizare nu sunt decelabile (Beldiman, Sztancs 2005c; Beldiman, Ciulă, Sztancs 2005, p. 30-31, 52, pl. 7/SEG II 17).

• *Valvă de scoică de apă dulce Unio sp. perforată* (SEG/II 33, tip V A2 c) (fig. 9/1, 3), descoperită în situl de la Șeușa-„Gorgan”, în inventarul G7, păstrată în colecțiile Universității «1 Decembrie 1918» Alba Iulia, Facultatea de Istorie. Aparține subfazelor IIIb-IIIc, etapa de locuire A. Piesa întreagă; lipsesc mici porțiuni ale circumferinței și suprafeței externe, exfoliate recent. Valvă de formă ovală neregulată, cu morfologia anatomică în bună parte nemodificată, având diametrul de 48,5/28 mm; perforația are o lungime de 12 mm, lățimea maximă de 1,5 mm și lățimea minimă de 0,5 mm. Ca urme de intervenție tehnică prezintă o perforație liniară, plasată excentric transversal. Piesa folosea drept materie primă pentru extragerea fragmentelor în vederea confecționării rondelilor/mărgelilor discoidale plate perforate central. Perforația de formă liniară are contur neregulat, rezultat în urma aplicării procedurii de perforare prin percuție indirectă sau presiune, probabil cu ajutorul extremității unei lame litice. Debitajul se referă la prelevarea (decuparea) unui fragment de valvă probabil prin percuție indirectă sau presiune, aplicată succesiv cu ajutorul capătului unei lame litice pe suprafața interioară a valvei; în urma aplicării acestui procedeu a rezultat perforația liniară specifică păstrată, având margini de contur neregulat, datorită microdesprinderilor produse prin șocul de impact (Beldiman, Sztancs 2005c; Beldiman, Ciulă, Sztancs 2005, p. 30-31).

• *Valvă de scoică de apă dulce Unio sp. perforată* (SEG/II 34, tip V A2 c) (fig. 9/2), descoperită în situl de la Șeușa-„Gorgan”, în inventarul G7, păstrată în colecțiile Universității «1 Decembrie 1918» Alba Iulia, Facultatea de Istorie. Aparține subfazelor IIIb-IIIc, etapa de locuire A. Piesa este întreagă; lipsesc mici porțiuni ale circumferinței și suprafeței externe, exfoliate recent. Valva are formă ovală neregulată, cu morfologia anatomică în bună parte nemodificată. Diametrul ei este de 66/33 mm. Nu prezintă urme de intervenție tehnică; probabil servea drept materie primă pentru extragerea fragmentelor în vederea confecționării rondelilor/mărgelilor discoidale plate perforate central (Beldiman, Sztancs 2005c; Beldiman, Ciulă, Sztancs 2005, p. 30-31).

• *Cochilie întreagă de Conus fuscocingulatus perforată* (CRC/VI 12, tip III C1) (fig. 10), descoperită în Peștera Cauce, în nivelul Coțofeni, păstrată în colecțiile Muzeului «Castelul Corvinilor» Hunedoara. Cochilie fosilă aproape întreagă provenind, foarte probabil, dintr-un punct fosilifer aflat în regiune, fie cel de la Buituri, fie din zona satului Roșcani, com. Dobra. Suprafețele sunt în stare de conservare foarte bună, permițând observarea tuturor urmelor care au determinat modificări ale parametrilor anatomici. Marginea este fracturată integral recent. Lungimea piesei este de 36 mm. Pe suprafața anatomică, ușor convexă, a părții proximale se observă două perforații. Prima dintre ele este plasată spre margine, are formă subcirculară pe fața superioară și pereți concavi; pe fața inferioară este foarte îngustă, având contur oval asimetric; parametrii săi morfometrici o exclud din categoria intervențiilor tehnice, de natură antropică și indică originea taphonomică – produsă de organisme litofage; astfel de cazuri sunt semnalate și pe alte cochilii culese din punctul fosilifer de la Buituri. A doua perforație este plasată central, are formă circulară în plan și tronconică în profil, mai largă pe fața inferioară, cu marginile rotunjite; ea a fost realizată prin rotație alternativă în vederea transformării piesei în obiect de podoabă (mărgea sau pendentiv). Diametrul exterior al perforației este de 4 mm, iar cel interior de 2,5 mm. Pe suprafața exterioară a extremității distale se observă urme de tocire, produse probabil în timpul purtării, prin frecarea piesei pe suport textil sau de piele (veșminte?). Fixarea se făcea axial cu capete libere (mărgea) sau axial cu nod (pendantiv) (Baicoană 1999, p. 28-29, fig. 3a; Luca, Roman, Diaconescu 2004, p. 78, 237, pl. VI/3; Beldiman, Sztancs 2005a, p. 49, 77, fig. 8).

4. Analogii. Concluzii

În cazul culturii Coțofeni, dinții perforați (canini, incisivi) provenind de la specii vâdate (cerb) sau domestice (câine, bovine), ca și pendentivele realizate pe fragmente de canini (defense) de mistreț sunt apariții relativ frecvente în siturile micilor comunități pastorale din mediul montan; în acest sens, putem cita ca

analogii descoperirile de la Băile Herculane-„Peștera Hoților” (Roman 1976, p. 152, pl. 52/19-39; Ciugudean 2000, p. 258, pl. 132).

Ca element de paleotehnologie reținem recurgerea la perforarea bilaterală foarte precisă, realizată cu sfredelul, un caz ilustrativ fiind acela al caninilor de câine din Peștera Cauce, remarcabili și prin starea de conservare foarte bună. Notăm raritatea caninilor întregi de mistreț și a pandantivelor din aceeași materie primă, piesa de la Șeușa contribuind, în acest sens, la îmbogățirea repertoriului descoperirilor, cu rezerve asupra piesei SEG/II 32, care putea avea și rolul funcțional de vârf (perforator pentru piele?).

O situație specială (prima de acest fel cunoscută de noi) este prezența rondelor de valvă de scoică; piesele de acest tip sunt frecvente, între altele, în culturile Cucuteni și Decea Mureșului (Sztáncsuj 2004; Sztáncsuj 2005 – cu bibliografia; adresăm și cu acest prilej mulțumiri colegului Sztáncsuj József Sándor pentru datele suplimentare furnizate cu multă amabilitate și accesul la conținutul studiului în manuscris). Materialele de la Șeușa documentează și etapele tehnologice ale confecționării acestor piese de podoabă, prin prezența a două valve, una abandonată în faza incipientă de prelucrare – SEG/II 33, debitaj prin perforare, iar alta întreagă – SEG/II 34 (Beldiman, Ciută, Sztancs 2005, p. 30-31, 52, pl. 7/SEG II 17).

O situație, de asemenea, rară este documentată printr-o altă descoperire, efectuată, de această dată, în Peștera Cauce: este vorba de utilizarea timpurie a resurselor fosilifere locale în procurarea materiei prime necesare confecționării podoabelor. Ne referim, concret, la cazul folosirii cochiliei de *Conus fuscocingulatus* pentru realizarea unui element de anfilaj (unic, de tipul pandantivului sau de colier, de tipul mărgelui); pentru acest caz nu am identificat analogii în literatura consultată (Beldiman, Sztancs 2005a, p. 49, 77, fig. 8).

Considerăm, în încheiere, că datele etalate au valoare ilustrativă pentru structura specifică a inventarului podoabelor culturii Coțofeni, definit acum mai clar pe baza criteriilor tipologice actuale. De asemenea, se ilustrează concret unele repere ale fenomenului paleotehnologic legat de prelucrarea IMDA în cadrul culturii menționate, datele etalate putând deveni un punct de referință pentru studiile viitoare în acest domeniu.

Aportul IMDA la elucidarea unor aspecte paleotehnologice și a unor manifestări simbolice ale culturilor preistorice este ilustrat concludent și prin analiza materialelor provenind din așezările culturii Coțofeni cercetate recent în regiunile intracarpătice, demers ale cărui prime rezultate coerente au fost prezentate cu prilejul de față.

Bibliografie

- BAICOANĂ 1999 Baicoană M., Moluște descoperite în urma săpăturilor arheologice în Peștera de la Cauce, *Speomond*, 4, p. 28-29
- BELDIMAN 1999 Beldiman C., *Industria materiilor dure animale în paleoliticul superior, epipaleolitic și neoliticul timpuriu pe teritoriul României*, teză de doctorat, Institutul de Arheologie «Vasile Pârvan» al Academiei Române, București
- BELDIMAN, CIUTĂ, SZTANCS 2005 – Beldiman C., Ciută M.-M., Sztancs D.-M., Industria materiilor dure animale în preistoria Transilvaniei: descoperirile aparținând epocii eneolitice de la Șeușa-„Gorgan”, com. Ciugud, jud. Alba, *Apulum*, 42, p. 27-52
- BELDIMAN, SZTANCS 2005a Beldiman C., Sztancs D.-M., Piese preistorice de podoabă descoperite în peșteri hunedorene, *Corviniana*, 9, p. 41-80
- BELDIMAN, SZTANCS 2005b Beldiman C., Sztancs D.-M., Piese de podoabă preistorice descoperite în peșteri hunedorene, în <http://arheologie.ulbsibiu.ro/membri/c/cv%20beldiman.htm>; http://arheologie.ulbsibiu.ro/santiere/hunedoara/piese_files/frame.htm
- BELDIMAN, SZTANCS 2005c Beldiman C., Sztancs D.-M., Șeușa, com. Ciugud, jud. Alba, Punct: Gorgan. Date privind industria preistorică a materiilor dure animale, în M.-V. Angelescu; I. Oberländer-Târnoaveanu; Fl. Vasilescu (coord.), *Cronica cercetărilor arheologice din România. Campania 2004. A XXXIX-a Sesiune națională de rapoarte arheologice, Jupiter-Mangalia, 25-28 mai 2005*, CIMEC, București, p. 370-374
- BELDIMAN, SZTANCS 2005d Obiecte de podoabă neolitice timpurii din materii dure animale descoperite pe teritoriul României: brățări de os, *Anuarul Muzeului «Vasile Pârvan» Bârlad*, 1, 2005 (sub tipar)
- BELDIMAN, SZTANCS 2005e Beldiman C., Sztancs D.-M., Industria preistorică a materiilor dure animale din Peștera Cauce, în S. A. Luca, Cr. Roman, Dr. Diaconescu, H. Ciugudean, G. El Susi, C. Beldiman, *Cercetări arheologice în Peștera Cauce (II) (sat Cerișor, com. Lelese, jud. Hunedoara)*, Universitatea «Lucian Blaga» Sibiu, Institutul pentru Cercetarea și

- Valorificarea Patrimoniului Cultural Transilvănean în Context European, Bibliotheca Septemcastrensis V, Sibiu, p. 155-254
- CIUGUDEAN 2000 Ciugudean H., *Neoliticul final în Transilvania și Banat: cultura Coțofeni*, Muzeul Banatului, Timișoara
- CIUTĂ, GLIGOR, DAISA-CIUTĂ, RABSILBER, KOLBE 2005 – Ciută M.-M., Gligor A., Daisa-Ciută B., Rabsilber Th., Kolbe E., Șeușa, com. Ciugud, jud. Alba, Punct: Gorgan, în M.-V. Angelescu; I. Oberländer-Târnoaveanu; Fl. Vasilescu (coord.), *Cronica cercetărilor arheologice din România. Campania 2004. A XXXIX-a Sesiune națională de rapoarte arheologice, Jupiter-Mangalia, 25-28 mai 2005*, CIMEC, București, p. 367-369
- LUCA, ROMAN, BAICOANĂ 1997 – Luca S. A., Roman Cr., Baicoană M., *Materiale arheologice din peșteri ale județului Hunedoara (I), Corviniana*, 3, p. 17-32
- LUCA, ROMAN, DIACONESCU 2004 – Luca S. A., Roman Cr., Diaconescu Dr., *Cercetări arheologice în Peștera Cauce (I) (sat Cerișor, com. Lelese, jud. Hunedoara)*. Cu contribuții de Eugen Orlandea, Cosmin Suciu și Corneliu Beldiman, Universitatea «Lucian Blaga» Sibiu, Institutul pentru Cercetarea și Valorificarea Patrimoniului Cultural Transilvănean în Context European, Bibliotheca Septemcastrensis IV, Sibiu
- LUCA, ROMAN, DIACONESCU, CIUGUDEAN, EL SUSI, BELDIMAN 2005 – Luca S. A., Roman Cr., Diaconescu Dr., Ciugudean H., El Susi G., Beldiman C., *Cercetări arheologice în Peștera Cauce (II) (sat Cerișor, com. Lelese, jud. Hunedoara)*, Universitatea «Lucian Blaga» Sibiu, Institutul pentru Cercetarea și Valorificarea Patrimoniului Cultural Transilvănean în Context European, Bibliotheca Septemcastrensis V, Sibiu
- NICOLĂESCU-PLOPȘOR 1957 Nicolăescu-Plopșor C. S., Șantierul arheologic Ohaba-Ponor (reg. Hunedoara, r. Hațeg), *Materiale*, 3, p. 41-49
- PĂUNESCU 2001 Păunescu A., *Paleoliticul și mezoliticul din spațiul transilvan. Studiu monografic*, București
- ROMAN 1976 Roman P., *Cultura Coțofeni*, Institutul de Arheologie, Biblioteca de Arheologie XXVI, București
- SZTANCS, BELDIMAN 2004a Szlancs D.-M., Beldiman C., *Piese de podoabă din materii dure animale descoperite în Peștera Mare, sat Cerișor, com. Lelese, jud. Hunedoara, Corviniana*, 8, p. 97-109
- SZTANCS, BELDIMAN 2004b Szlancs D.-M., Beldiman C., *Podoabe preistorice din materii dure animale: o mărgea de Spondylus sp. descoperită în Peștera din Bordu Mare (sat Ohaba-Ponor, com. Pui, jud. Hunedoara), RevBist*, 18, p. 9-21
- SZTÁNCSUJ 2004 Sztáncsuj J. S., *The Aeneolithic Hoard at Ariușd. A review of the available finds*, în Gh. Dumitroaia (coord.), *Cucuteni. 120 ani de cercetări. Timpul bilanțului, Colocviu internațional, 21-24 octombrie 2004*, Centrul Internațional de Cercetare a Culturii Cucuteni, Muzeul de Istorie și Arheologie Piatra Neamț, Rezumate, Piatra Neamț, p. 25-27
- SZTÁNCSUJ 2005 Sztáncsuj J. S., *The Aeneolithic Hoard at Ariușd. A review of the available finds*, în Gh. Dumitroaia (coord.), *Actele colocviului Cucuteni. 120 ani de cercetări. Timpul bilanțului, Colocviu internațional, 21-24 octombrie 2004*, Centrul Internațional de Cercetare a Culturii Cucuteni, Muzeul de Istorie și Arheologie Piatra Neamț, Piatra Neamț (sub tipar)

Parures en matières dures animales de la culture Coțofeni découvertes récemment en Transylvanie, Roumanie (Résumé)

L'étude propose une analyse morpho-technologique détaillée menée sur un petit lot d'objets de parure travaillés en matières dure animale (dents de canidés, défenses de sanglier, coquillage, bois de cerf). Ils ont été découvertes dans trois sites appartenant à la culture Coțofeni du Néolithique final de la Roumanie: Cerișor – „Grotte Cauce”, dép. de Hunedoara (Montagnes Poiana Rusca, secteur Est) (CRC); Ohaba-Ponor – „Grotte de Bordu Mare”, dép. de Hunedoara (Montagnes Orăștiei, secteur Sud-Ouest) (OPN) et Șeușa – „Gorgan”, dép. de Alba (SEG) (voir la carte, fig. 1). La plupart des pièces ont été découvertes dans contextes stratigraphiques bien précisés. Trois pièces ont été récupérées pendant les fouilles menées en 1997-1999 dans le site CRC par Sabin

Adrian Luca et Cristian Roman. Un objet provient des recherches spéléologiques des années '90 effectués dans le site OPN par le Club «Proteus» de la ville de Hunedoara. Les pièces de CRC et OPN sont conservées dans les collections du Musée «Château des Corvins» de la ville de Hunedoara. Le site SEG a livré autres 7 pièces, issues des fouilles des années 2000-2004 dirigées par Marius-Mihai Ciută. Elles se conservent dans les collections de l'Université «1 Décembre 1918», Faculté d'Histoire, Alba Iulia.

L'ouvrage fait partie de la récente série d'articles et d'études qui ont pour but la publication systématique des lots de l'industrie préhistorique des matières dures animales et de la parure de Roumanie (voir la bibliographie). La méthodologie générale est celle appliquée dans la thèse de doctorat de l'auteur principal et c'est inspiré de la conception des *Fiches typologiques de l'industrie osseuse préhistorique*, édités par Henriette Camps-Fabrer. L'effectif étudié compte 11 pièces. Les types présentes sont: les dents percées (4), les pendeloques sur défense de sanglier et en bois de cerf (3), les rondelles sur coquilles de lamellibranche (1) et matières premières (coquilles) en cours de transformation (2), coquille de gastéropode fossile perforé (1) (voir le tableau). Le Répertoire rassemble toutes les dates sur les objets: état de conservation, morphométrie, description intégrale-morphologie, l'étude technique (les étapes du débitage, du façonnage, les traces d'utilisation – décelées à l'œil nu et à binoculaire). L'étape technique du débitage est illustré par l'application des solutions techniques simples, comme la fracturation par percussion directe; pour les coquilles on a le cas (rarement attesté) de débitage par percussion indirecte ou pression. Dans l'étape du façonnage et de finition on a appliqué des procédés plus diversifiés que pour le débitage: l'abrasion multidirectionnelle domine, tandis que la perforation (par préparation par rainurage superficiel; par rotation alternative de deux cotés; par rotation continue à l'aide du foret à main – sur les dents; par entaillage et excavation de la *spongiosa* sur le bois de cerf; par pression ou percussion indirecte sur les coquilles) permet d'aménager le dispositif d'attache. Les traces d'utilisation décelées sont localisées souvent à la partie proximale (fracturation) et au niveau des bords des perforations, qui ont l'aspect lustré et émoussé; on constate aussi des fractures subies probablement durant l'utilisation. L'étude a permis le recours en première au protocole d'analyse intégrale des objets de parure de Roumanie datent du Néolithique final – la culture Coțofeni. La perle (ou pendeloque) sur coquille fossile entière (CRC/VI 12, *Conus fuscocingulatus*) documente l'identification et l'utilisation des ressources fossilifères de la région par les préhistoriques. Elle a été recueillie probablement d'un gisement fossilifère localisé sur le territoire actuel de la ville de Hunedoara ou de la ville Roșcani, comm. Dobra, dép. de Hunedoara. On note aussi la rareté des défenses entières de sanglier perforés et des pendeloques sur fragments de défenses de sanglier. On exprime la réserve sur le type de la pièce SEG/II 32, qui peut être une pendeloque mais aussi bien une pointe perforée sur la partie proximale. Les objets sur coquilles de lamellibranches (*Unio* sp.) sont aussi des apparitions rares parmi les parures de la culture Coțofeni; on a une rondelle et deux valves en cours de transformation, dont une présente les traces de débitage par percussion indirecte ou pression, indices claires sur la «chaîne opératoire» de la fabrication. L'ouvrage propose la reconstitution du mode d'attache des artefacts étudiés.

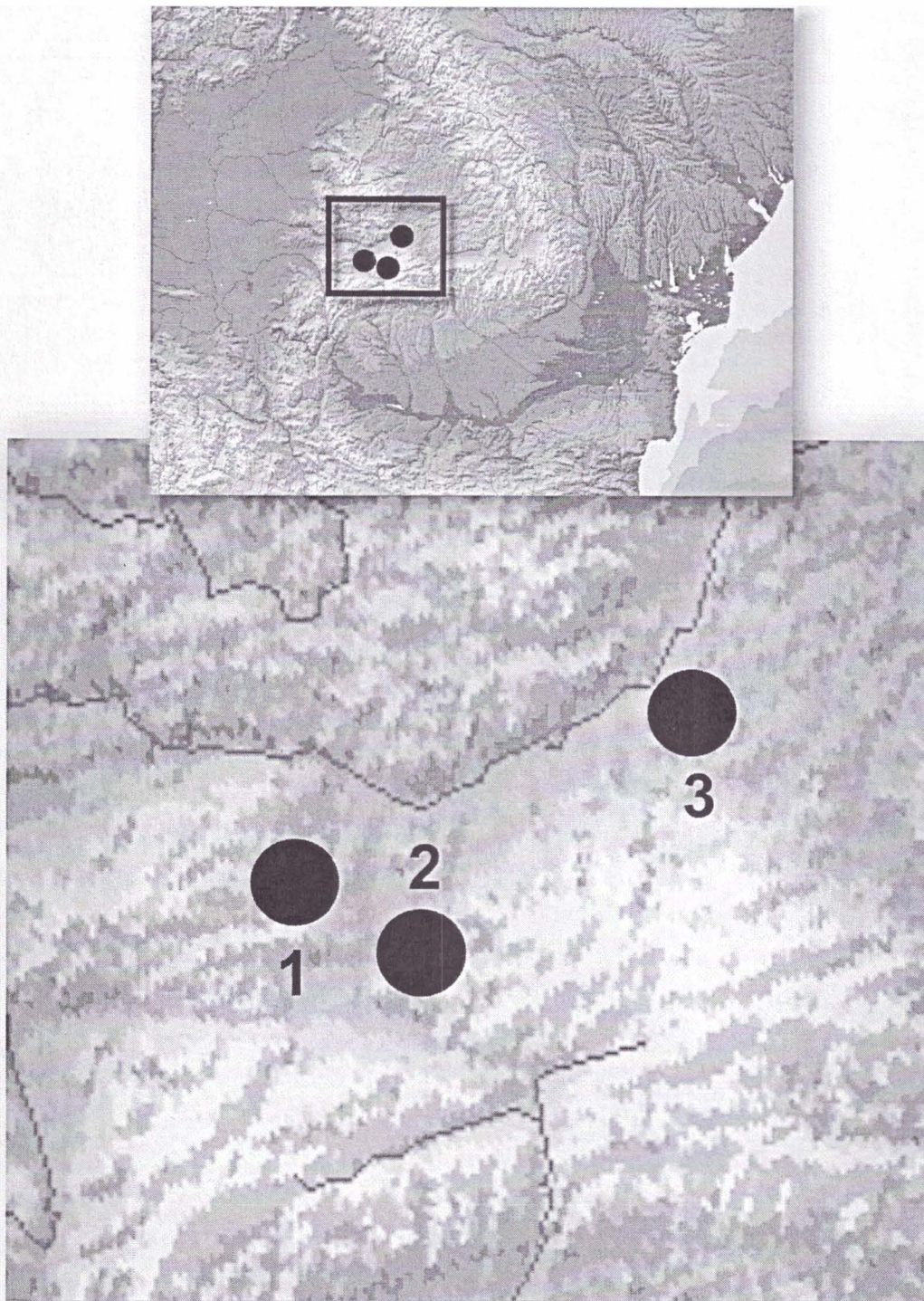


Fig. 1 Podoabe din materii dure animale aparținând culturii Coțofeni descoperite recent în Transilvania – localizarea siturilor: 1 Cerișor-Peștera Cauce; 2 Ohaba-Ponor – Peștera din Bordu Mare; 3 Șeușa-„Gorgan”.

Fig. 1 Parures en matières dures animales de la culture Coțofeni découvertes récemment en Transylvanie, Roumanie – emplacement des sites: 1 Cerișor-Grotte Cauce; 2 Ohaba-Ponor – Grotte de Bordu Mare; 3 Șeușa-„Gorgan”.

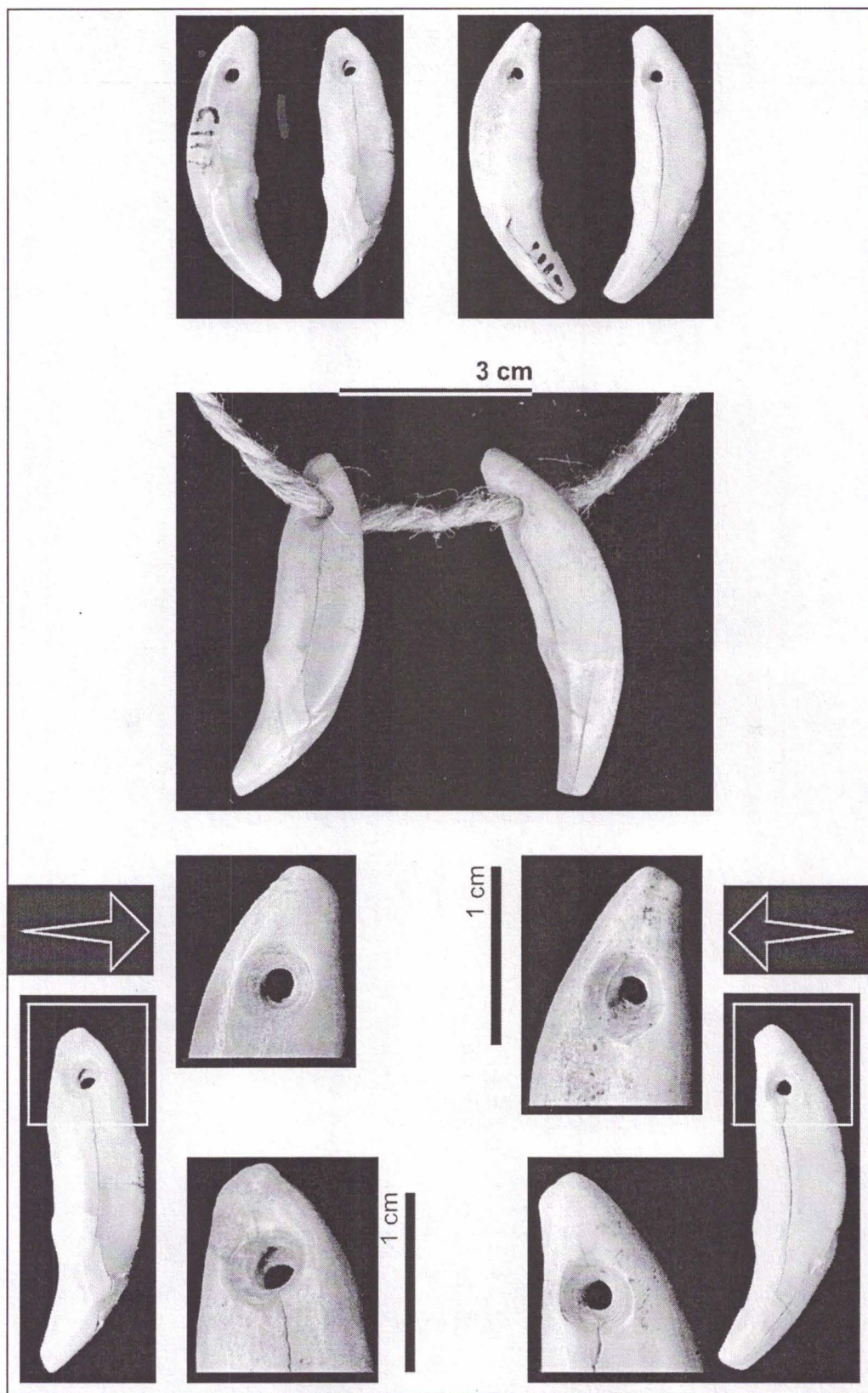


Fig. 2 Podoabe din materii dure animale aparținând culturii Coțofeni descoperite recent în Transilvania: pandantive sau mărgelile amenajate pe canini de câine (CRC/VI 3-4) – vederi generale, de detaliu și reconstituirea ipotetică a modului de atașare pe fir.

Fig. 2 Parures en matières dures animales de la culture Coțofeni découvertes récemment en Transylvanie, Roumanie: pendeloques ou perles sur canines de chien (CRC/VI 3-4) – vues générales et détails, proposition de reconstitution du mode d'attache.

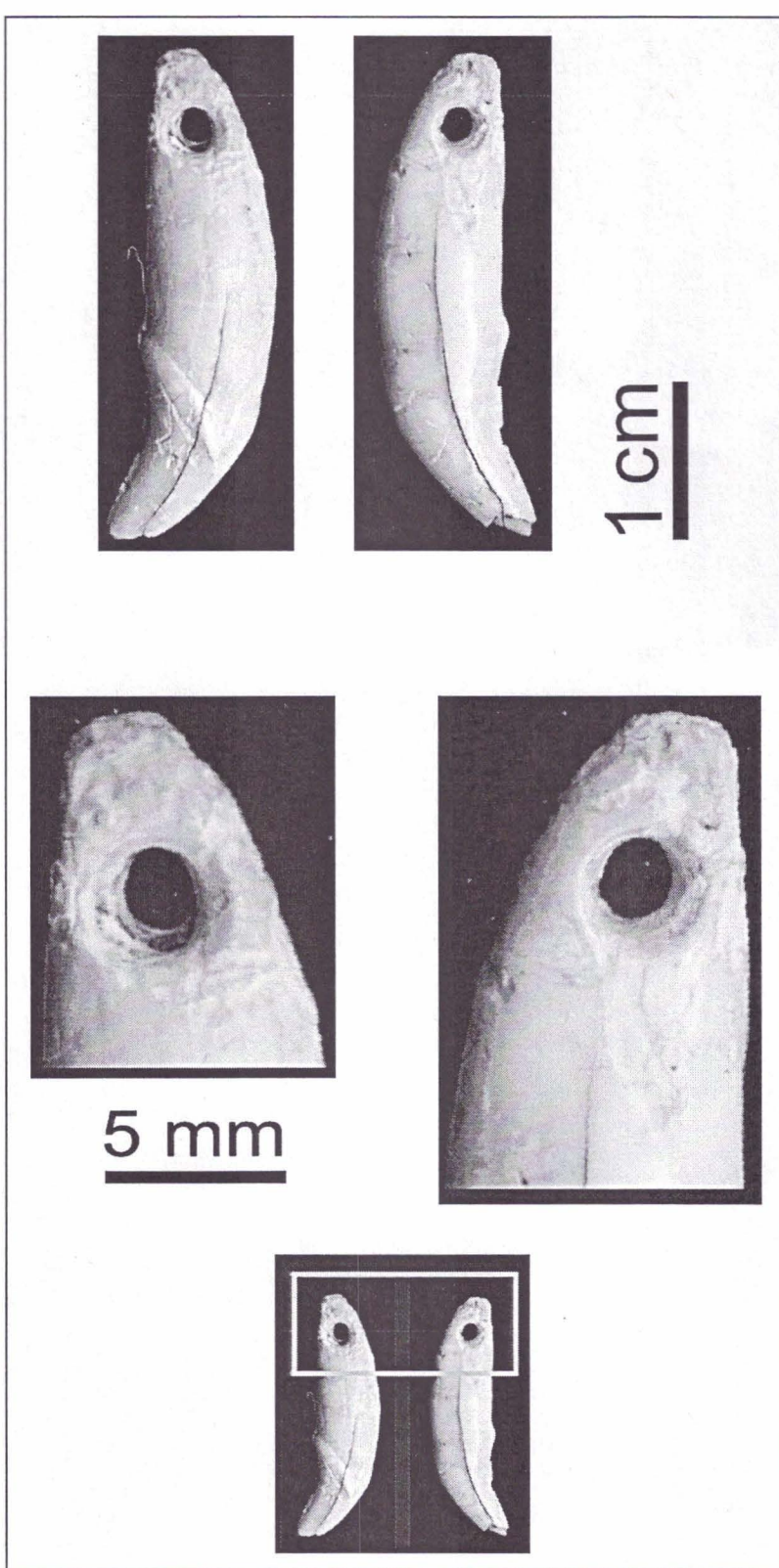


Fig. 3 Podoabe din materii dure animale aparținând culturii Coțofeni descoperite recent în Transilvania: pandantiv sau mărga amenajat(ă) pe canin de câine (SEG/II 16) – vederi generale și de detaliu.

Fig. 3 Parures en matières dures animales de la culture Coțofeni découvertes récemment en Transylvanie, Roumanie: pendeloque ou perle sur canine de chien (SEG/II 16) – vues générales et détails.

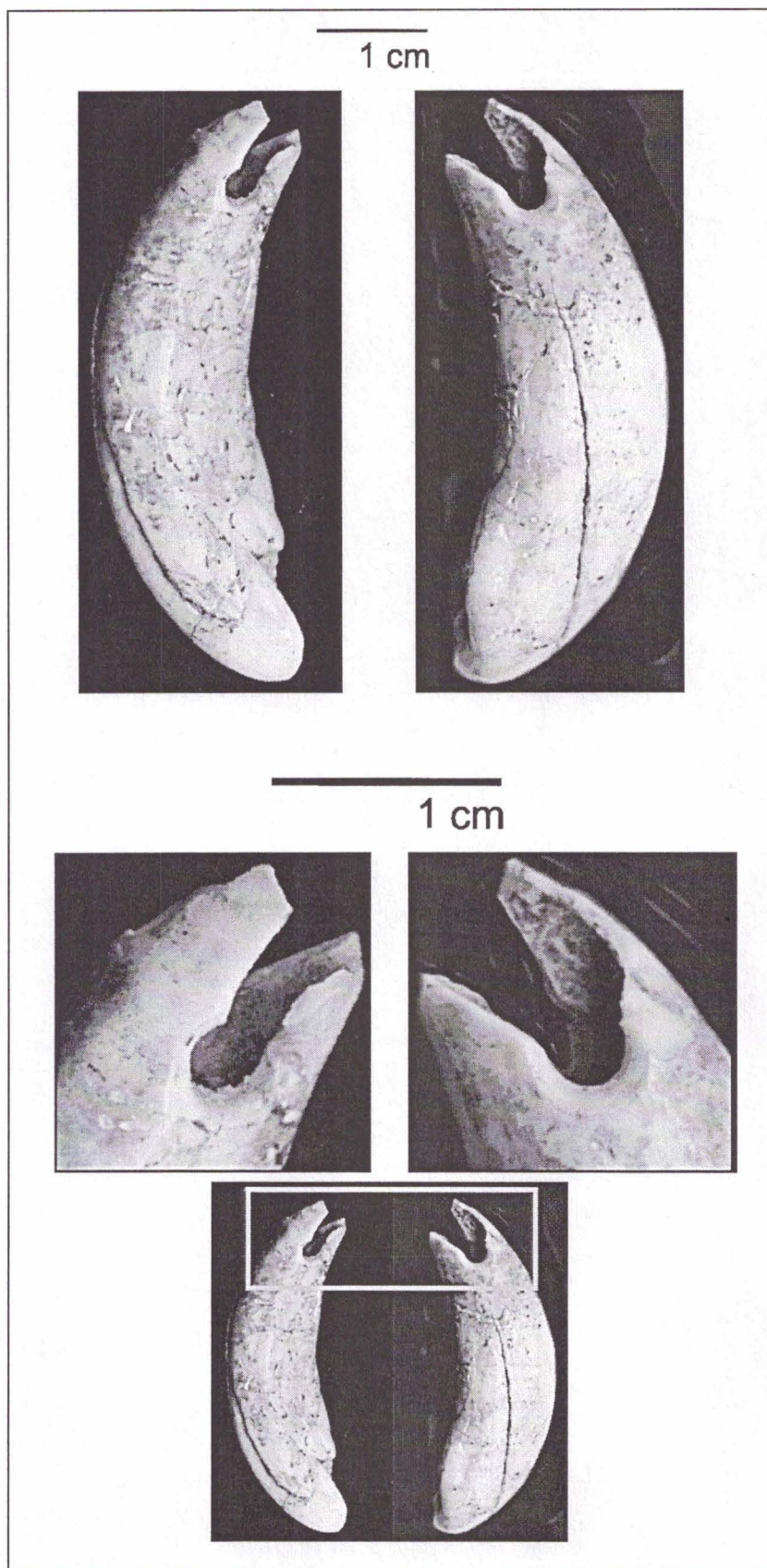


Fig. 4 Podoabe din materii dure animale aparținând culturii Coțofeni descoperite recent în Transilvania: pandantiv sau mărga amenajat(ă) pe canin de câine (SEG/II 14) – vederi generale și de detaliu.

Fig. 4 Parures en matières dures animales de la culture Coțofeni découvertes récemment en Transylvanie, Roumanie: pendeloque ou perle sur défense de sanglier ou canine de carnivore (SEG/II 14) – vues générales et détails.

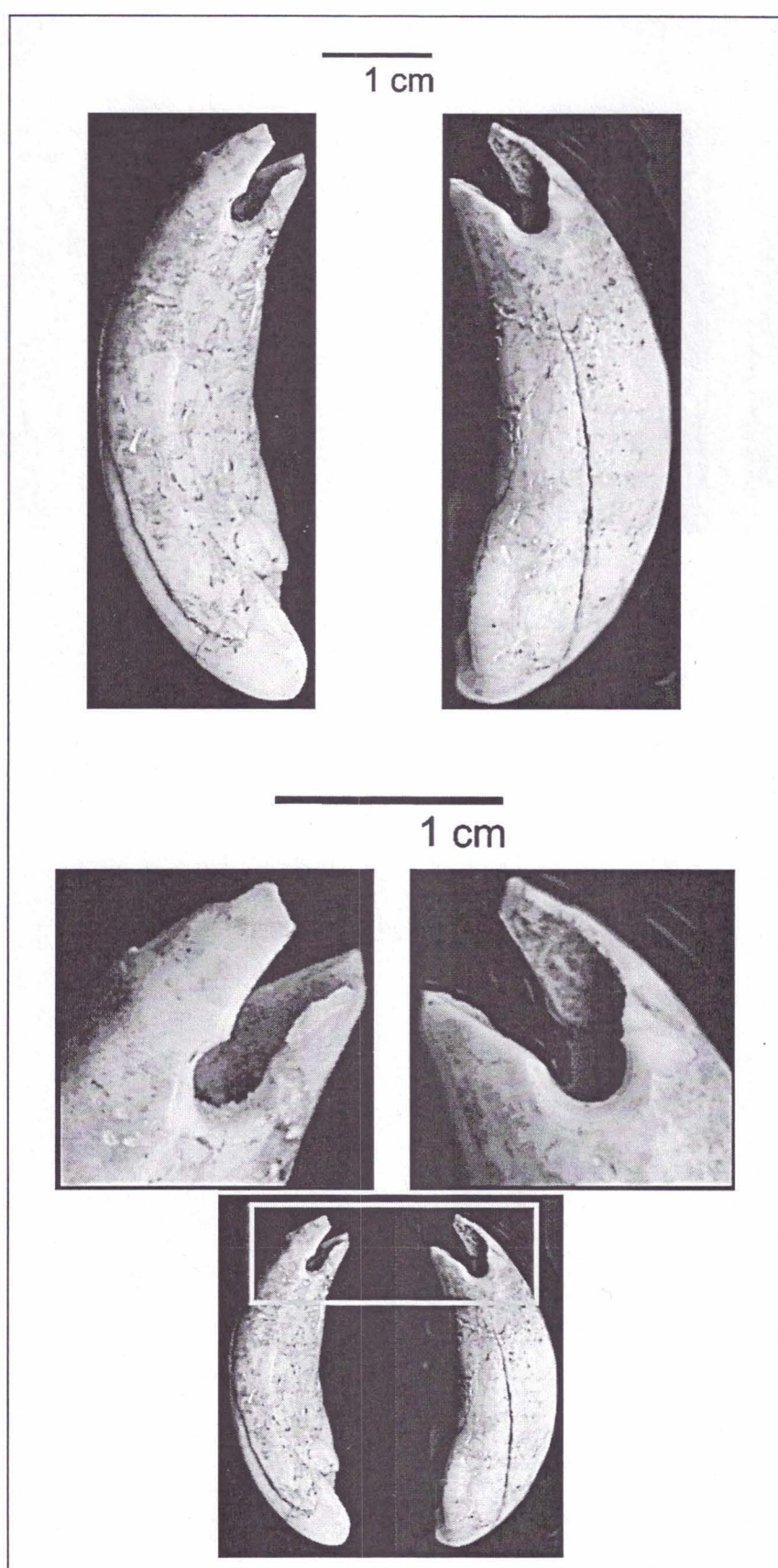


Fig. 5 Podoabe din materii dure animale aparținând culturii Coțofeni descoperite recent în Transilvania: pandantiv pe fragment de defensă de mistreț (SEG/II 15) – vederi generale și de detaliu.

Fig. 5 Parures en matières dures animales de la culture Coțofeni découvertes récemment en Transylvanie, Roumanie: pendeloque ou perle sur défense de sanglier (SEG/II 15) – vues générales et détails.

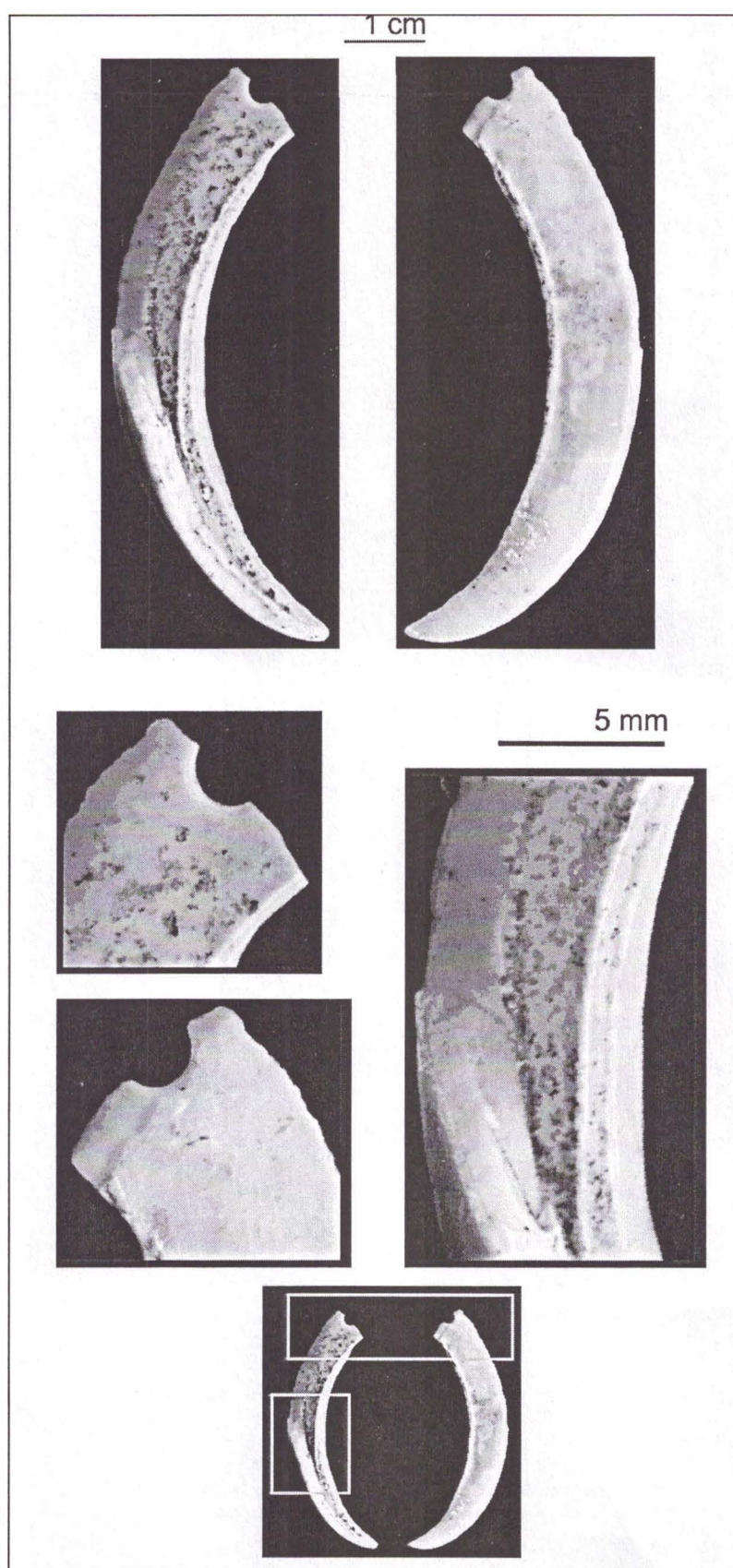


Fig. 6 Podoabe din materii dure animale aparținând culturii Coțofeni descoperite recent în Transilvania: pandantiv pe fragment de defensă de mistreț (SEG/II 32) – vederi generale și de detaliu.

Fig. 6 Parures en matières dures animales de la culture Coțofeni découvertes récemment en Transylvanie, Roumanie: pendeloque ou perle sur défense de sanglier (SEG/II 32) – vues générales et détails.

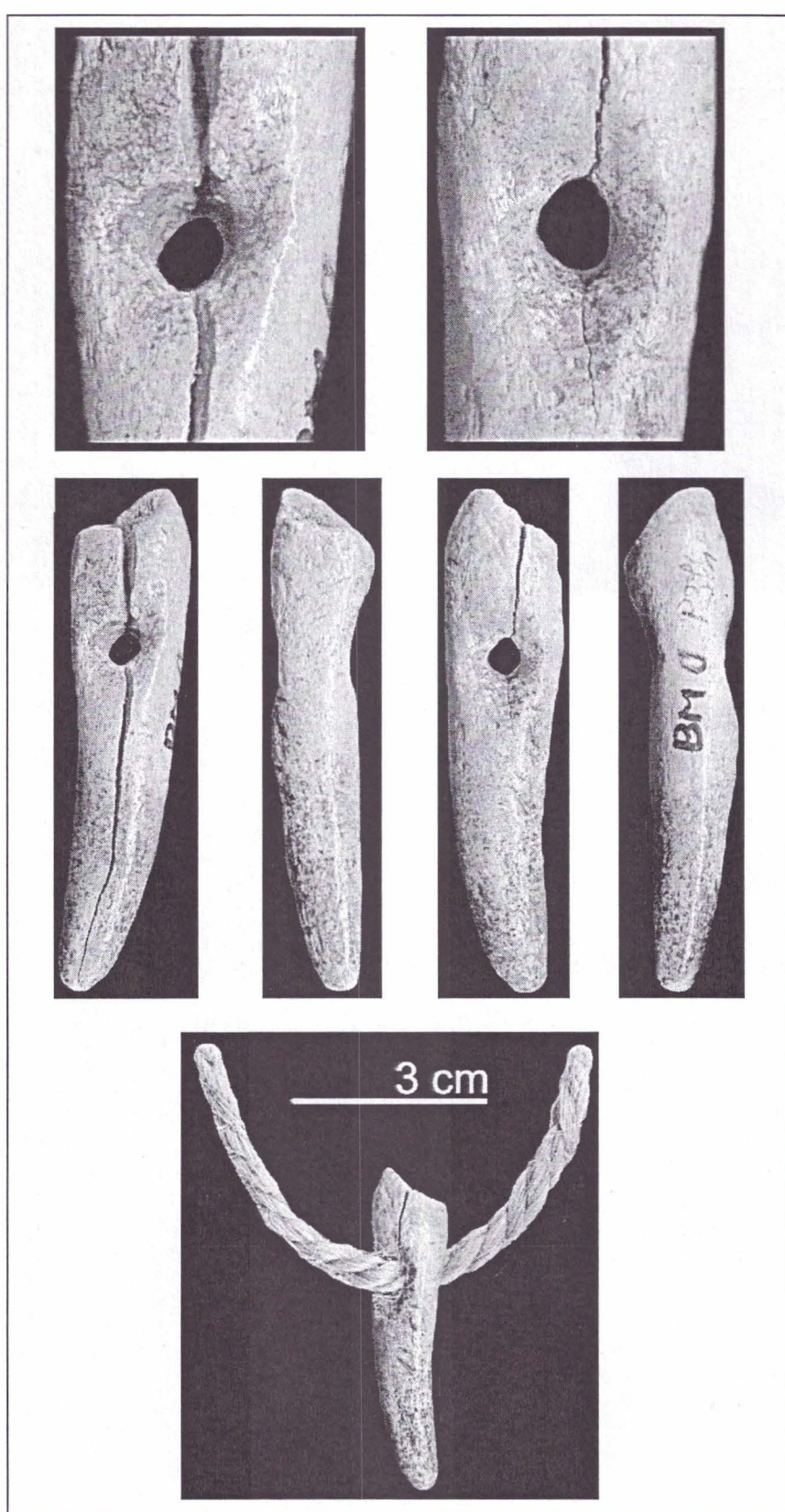


Fig. 7 Podoabe din materii dure animale aparținând culturii Coțofeni descoperite recent în Transilvania: pandantiv pe segment de rază de corn de cerb (OPN/III 1) – vederi generale, de detaliu și reconstituirea ipotetică a modului de atașare pe fir.

Fig. 7 Parures en matières dures animales de la culture Coțofeni découvertes récemment en Transylvanie, Roumanie: pendeloque sur andouiller perforé, bois de cerf (OPN/III 1) – vues générales et détails, proposition de reconstitution du mode d'attache.

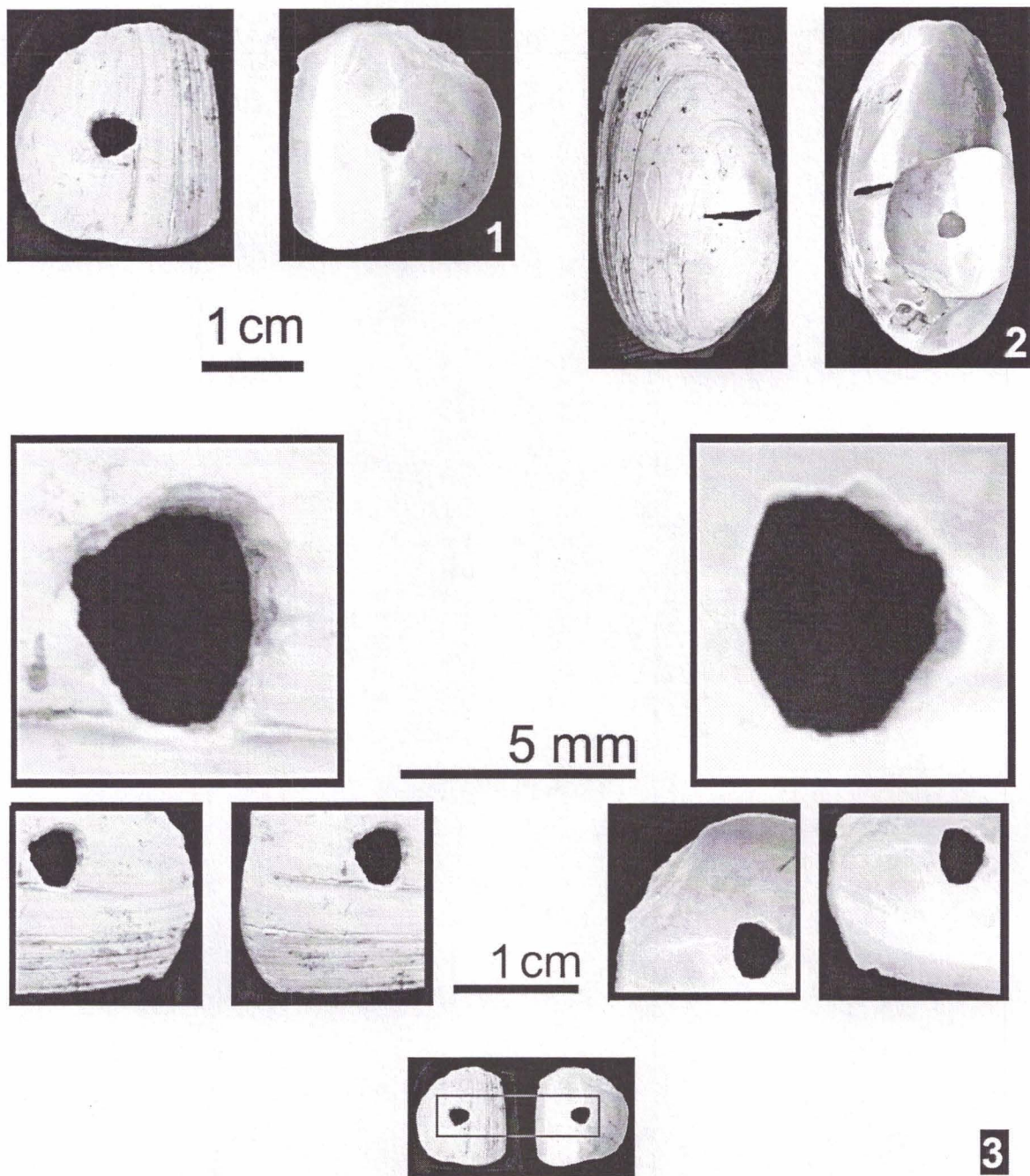


Fig. 8 Podoabe din materii dure animale aparținând culturii Coțofeni descoperite recent în Transilvania: **1, 3** rondelă pe fragment de valvă de scoică (*Unio* sp.) (SEG/II 17) – vederi generale și de detaliu; **2** originea materiei prime.

Fig. 8 Parures en matières dures animales de la culture Coțofeni découvertes récemment en Transylvanie, Roumanie: **1, 3** rondelle sur fragment de coquille de lamellibranche (*Unio* sp.) (SEG/II 17) – vues générales et détails; **2** origine de la matière première.

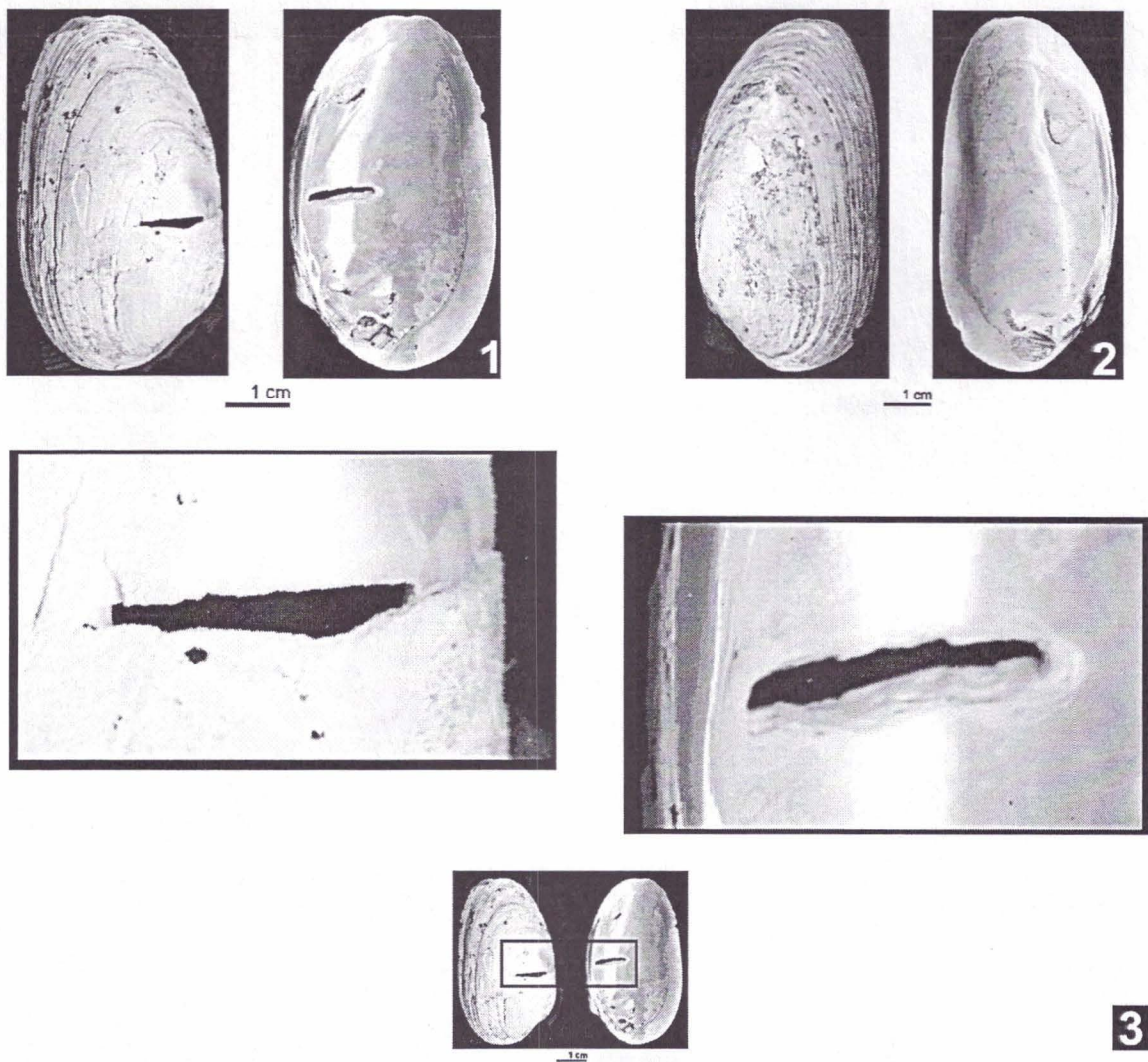


Fig. 9 Podoabe din materii dure animale aparținând culturii Coțofeni descoperite recent în Transilvania: **1, 3** valvă de scoică (*Unio* sp.) (SEG/II 33) – vederi generale și de detaliu; **2** valvă de scoică (*Unio* sp.) (SEG/II 34) – vederi generale.

Fig. 9 Parures en matières dures animales de la culture Coțofeni découvertes récemment en Transylvanie, Roumanie: **1, 3** coquille de lamellibranche (*Unio* sp.) (SEG/II 33) – vues générales et détails; **2** coquille de lamellibranche (*Unio* sp.) (SEG/II 34) – vues générales.

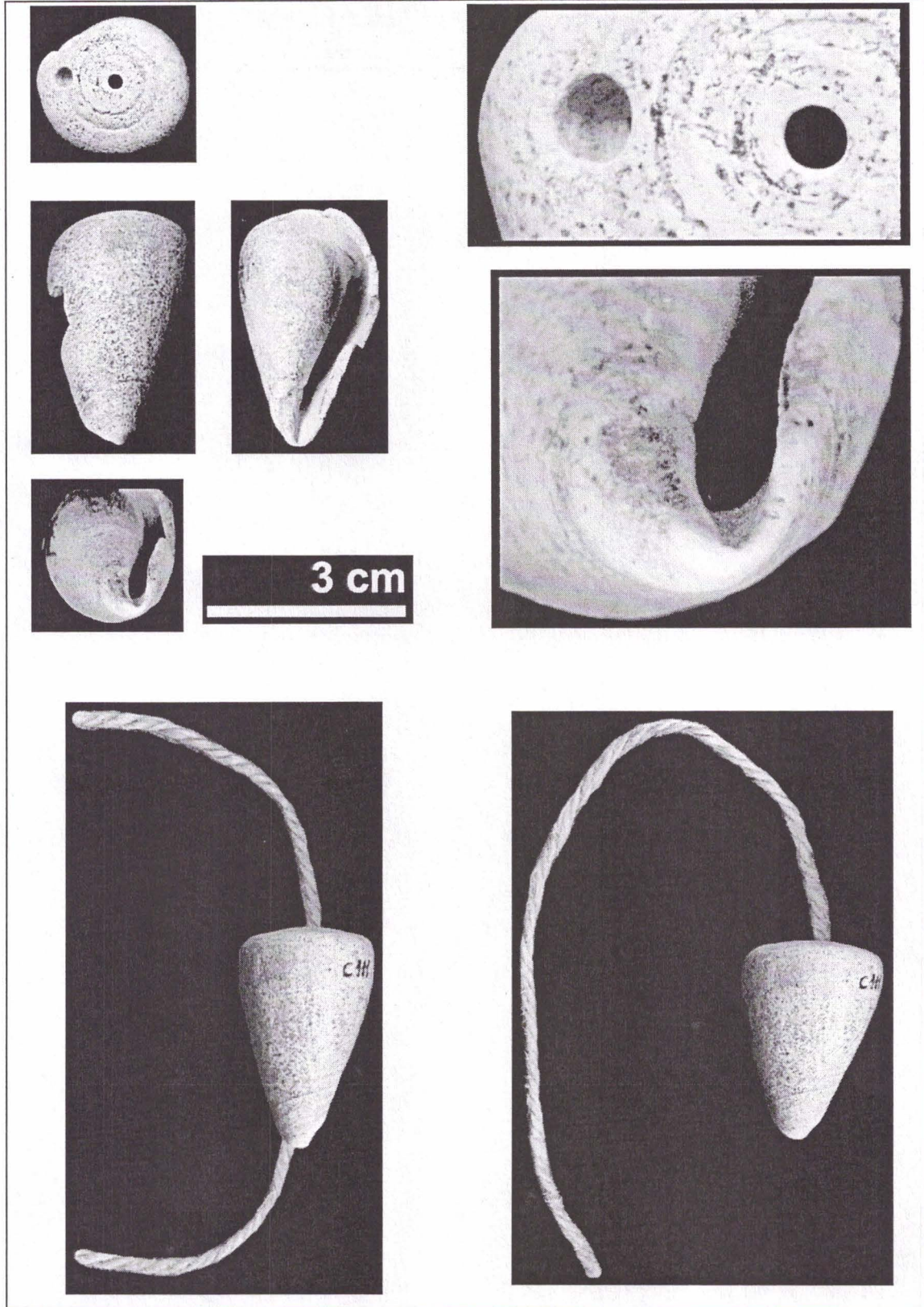


Fig. 10 Podoabe din materii dure animale aparținând culturii Coțofeni descoperite recent în Transilvania: pandantiv sau mărgăa amenajat(ă) pe cochilie de *Conus fuscocingulatus* (CRC/VI 12) – vederi generale, detalii și reconstituirea ipotetică a modului de atașare pe fir.

Fig. 10 Parures en matières dures animales de la culture Coțofeni découvertes récemment en Transylvanie, Roumanie: pendeloque ou perle sur coquille fossile de *Conus fuscocingulatus* (CRC/VI 12) – vues générales et détails, proposition de reconstitution du mode d'attache.

