

# MONUMENTELE FUNERARE CU IMAGINEA SFINXULUI DIN DACIA ROMANĂ

Silvius Ovidiu CHIȘ

În articolul de față abordăm studiul acestei categorii de monumente funerare din perspectiva istoriei mentalităților, încercând să stabilim valoarea simbolică pe care putea să o aibă imaginea Sfinxului de pe monumentele funerare pentru locuitorii Daciei romane.

Sfinxul este un monstru legendar despre care se spunea că a atacat Teba; cerea să i se dea răspuns la o ghicitoare și devora câte un locuitor al orașului pentru fiecare răspuns greșit pe care îl primea.<sup>1</sup>

Semnificația numelui său este controversată. Unii cercetători îi atribuiau numelui monstrului înțelesul de 'strânsoare', 'strâmt'. Latinii îl numeau *Pix*, în legătură cu grifonul. Originea numelui a fost căutată în limba egipteană, cu sensul de 'imagine vie', dar această atribuire este discutabilă.<sup>2</sup>

Genealogia monstrului este de asemenea obiect de dispută, unii mitografi considerau Sfinxul drept fiică a Echidnei și a lui Orthros, iar alții îi dădeau drept părinți pe Tifon și Himera.<sup>3</sup>

Ca înfățișare, vechii autori descriu Sfinxul drept un monstru înaripat cu corp de leu și cap de femeie; poate însă avea cap de bărbat, îi pot lipsi aripile, sau poate combina alte elemente umane, canine și bovine.<sup>4</sup>

Sfinxul teban este doar un aspect particular al unei credințe mai generale în demonii răpitori și în geniile funebre care răpesc oamenii; el face, astfel, parte din marea familie a spiritelor, alături de *Keres*, *Erinii*, *Harpîi* și *Sirene*.<sup>5</sup>

Imaginea Sfinxului ca atare a fost preluată de greci din Orient, fiind originară, probabil, din Egipt.<sup>6</sup> În Grecia, Sfinxul a devenit un simbol al morții, fiind folosit ca ornament pentru morminte. El decorează stelele funerare, fiind redat de multe ori așezat pe o coloană cu capitel ionic. Ulterior a fost îndepărtat la colțurile stelelor, iar la Roma apare la colțurile sarcofagelor, urnelor, *cippi*-lor și altarelor funerare.<sup>7</sup>

Alte monumente reprezintă Sfinxul în rolul de demon întunecat, care își ține victima în gheare, sau putea fi considerat personificare a sufletului defunctului.<sup>8</sup>

Sfinxului îi erau atribuite puternice virtuți profilactice și rolul de paznic al mormintelor; anticii credeau că imaginile lui pot alunga ghinionul și blestemele, că pot speria spiritele ce bântuie cimitirele. Datorită acestor credințe, sfincșii erau utilizați la decorarea mormintelor, hainelor, bijuteriilor, armelor defensive. Sfincșii mai erau și demoni lascivi, înclinați spre voluptate; de aceea artiștii le dau un chip frumos și îi asociază cu Afrodita.<sup>9</sup>

În perioada Imperiului Roman figura Sfinxului a rămas un motiv preferat în toate genurile artei, și aproape toate formele de prezentare provin din perioadele etruscă și greacă.<sup>10</sup>

Au fost imitate două opere ale lui Fidias, grupul Sfinxului care sfârteacă un tânăr la picioarele tronului lui Zeus, și Sfinxul care purta coiful Athenei Parthenos. Noulățile iconografice sunt puține: combinarea sânilor feminini și a sfârcurilor de pe burta animalelor este generalizată, iar în arta provincială aproape că nu se diferențiază. Cel mai des se folosește frizura clasică, cu păr ondulat și coadă la spate, uneori părul mergând

<sup>1</sup> D. A., IV/2, s. v. *Sfinx* (Georges Nicole), p. 1432; LIMC, VII/1, s. v. *Sphinx* (Nota Kourou), p. 1150.

<sup>2</sup> LIMC, VII/1, s. v. *sphinx*, loc. cit.

<sup>3</sup> *ibidem*, loc. cit.; D. A., IV/2, s. v. *Sfinx*, loc. cit.

<sup>4</sup> D. A., loc. cit.; LIMC, VII/1, s. v. *Sphinx* (Nota Kourou), p. 1149.

<sup>5</sup> R. E. s. v. *Sphinx*, col. 1705; D. A. IV/2, s. v. *Sfinx*, p. 1431.

<sup>6</sup> R. E. s. v. *Sphinx*, col. 1704.

<sup>7</sup> *ibidem*, col. 1706.; D. A., IV/2, s. v. *Sfinx*, p. 1436-1437.

<sup>8</sup> D. A., IV/2, s. v. *Sfinx*, p. 1437.

<sup>9</sup> *ibidem*, p. 1438; R. E., s. v. *Sphinx*, col. 1706.

<sup>10</sup> LIMC, VII/1, s. v. *Sphinx*, p. 1173.

până pe umeri. De asemenea artiștii aleg între aripile normale, aripi decorative sub formă de sapă și cele arhaice, cu vârful rulate.<sup>11</sup>

Imaginea Sfinxului este folosită în trei scopuri. La început era utilizată pentru decorarea construcțiilor, a mobilei sau a vaselor, în picturi murale, mozaicuri și pe candelabre. În cultul morților, Sfinxul joacă un rol important pe morminte, altare funerare, urne, sarcofage. La a treia grupă de reprezentări Sfinxul însoțește o zeitate sau apare singur, și este redat pe monedele și sigiliile lui Augustus. Aceste trei roluri nu sunt puternic separate; Sfinxii perechi apar pe urne și altare funerare cu rol decorativ, iar adesea Sfinxii perechi de pe morminte au valoare decorativă.<sup>12</sup>

În cultul morților din provinciile nordice este foarte răspândit Sfinxul care ține un cap de mort sub labe; acest motiv provine din tradiția etruscă sau celtică, dar nu poate fi negată nici influența legendei tebane. În arta funerară romană și pe sarcofagele celtice este folosită tema Sfinxului cu labele din față pe capul unui berbec sau taur, temă ce semnifică victoria asupra morții.<sup>13</sup>

Marcel Renard considera că Sfinxul a fost creat în Egipt și Orientul Apropiat, fiind un simbol al dominației și puterii. Din Orient a pătruns în Grecia, fiind privit ca o fiară lacomă, ce duce defunctul către Hades. Pe lângă concepția care privea Sfinxul drept fiara ce își trage prada spre moarte, s-a dezvoltat cea a Sfinxului paznic al mormântului; această trecere s-a realizat în a doua jumătate a secolului V î. Hr., dar Sfinxul nu și-a pierdut niciodată complet caracterul de demon infernal.<sup>14</sup>

Sfinxul cu mască funerară este interpretat ca fiind fiara răpitoare, care își devorează victima (figurată în întregime, sub formă de cap sau craniu). El apare ca o imagine a morții lacome, ca protector al mormântului și mortului.<sup>15</sup>

Masca ce este reprezentată sub Sfinx este menită să sugereze masca umană în timpul morții, semănând cu masca Gorgonei. Realismul morții este sugerat prin trăsături rigide, ochi ieșiți în afară sau coborâți, buze strânse și căzute. Acest tip de monument s-a răspândit din N-E Italiei de-a lungul Dunării, astfel explicându-se apariția lui în Dacia.<sup>16</sup>

Gilbert Durand consideră că moartea este legată de conștientizarea trecerii timpului de către oameni. Trecerea timpului și spaima produsă de acest fenomen în rândul oamenilor sunt exprimate prin mai multe categorii de simboluri. O primă grupă o constituie simbolurile teriomorfe, iar imagistica animală este una dintre cele mai frecvente și mai comune. O primă manifestare a animalizării este colcăiala, echivalată cu agitația, viermuirea, haosul. Schema agitației accelerate care este colcăiala pare o proiecție a angoasei omului în fața schimbării, iar schimbarea și adaptarea pe care aceasta o motivează este prima experiență a timpului pentru om.<sup>17</sup>

Spaima omenească în fața trecerii rapide a timpului, a schimbării și a morții legată de timp și de schimbare se exprimă prin intermediul imaginilor unor animale, precum calul, leul, taurul, lupul, câinele, tigru, jaguarul. Primele două teme negative inspirate de simbolismul animal sunt teroarea în fața schimbării, a timpului, și în fața morții devoratoare. Animalul este ceea ce aleargă și nu poate fi prins, ceea ce roade sau devorează.<sup>18</sup>

Timpul este reprezentat sub forma tenebrelor, a întunericului. Apa și curgerea ei simbolizează trecerea timpului, percepută cu groază de către oameni. Apa este element constitutiv al arhetipului Balaurului; Balaurul este Echidna, mama Himerei, Sfinxului, Gorgonei, Scyllei, leului din Nemea. De tema apei se leagă și lacrimile, care induc indirect tema înecului și tristețea, iar fluviile infernale (Stix, Acheron) sunt imaginate în acest context de tristețe.<sup>19</sup>

În constelația apei negre o imagine frecventă este părul, a cărui unduire amintește de imaginea apei curgătoare. Oglinda este și ea legată de apă și păr, iar oglindirea înseamnă și participare la viața umbrelor. Apa este un element feminin, legat de lună și de moarte prin intermediul sângelui menstrual. Luna este tărâmul

<sup>11</sup> *ibidem*, p. 1174.

<sup>12</sup> *ibidem*, *loc. cit.*

<sup>13</sup> *ibidem*, *loc. cit.*

<sup>14</sup> M. Renard în *Apulum*, 7/1, 1968, p. 273-275

<sup>15</sup> *ibidem*, p. 297, 299-300.

<sup>16</sup> *ibidem*, p. 300-305.

<sup>17</sup> Gilbert Durand, *Structurile antropologice ale imaginarului*, București, 2000, p. 69-74

<sup>18</sup> *ibidem*, p. 74-86.

<sup>19</sup> *ibidem*, p. 86-93.

morții și semn al timpului; ea poate fi fecioara redutabilă care își vânează și sfășie iubiiții, și ale cărei favoruri conferă un somn veșnic, la adăpost de trecerea timpului.<sup>20</sup>

De acest simbolism se leagă figura "Mamei Cumplite" din psihanaliză, model inconștient al tuturor vrăjitoarelor. Timpul și moartea lunară sunt asimilate cu menstruația și cu primejdiile sexualității. Mitologia feminizează monștrii teriomorfi precum Sfinxul, Sirenele, Scylla, monștri care reprezintă aspectul negativ extrem al fatalității; fatalitatea este personificată de personaje feminine precum Circe, Nausicaa, Calypso. Imaginea "Mamei Cumplite", a feminității care înlănțuie, care leagă, se completează cu imaginile păianjenului și caracatiței. Divinitățile morții sunt caracterizate de lațuri, funii, noduri, iar legătura este imaginea directă a condiției umane legată de conștiința timpului și de blestemul morții. Caracatița, păianjenul, femeia fatală sunt unite prin puterea magică și nefastă de a lega.<sup>21</sup>

Imaginile căderii furnizează a treia mare epifanie imaginară a angoasei umanității în fața timpului. Căderea este legată de rapiditatea mișcării, de accelerație și de tenebre; ea constituie pentru conștiință componenta dinamică a oricărei reprezentări a mișcării și temporalității, și rezumă aspectele redutabile ale timpului. Numeroase mituri și legende pun accentul pe aspectul catastrofal al căderii, al ameteșii, al gravitației sau al zdrobirii. Schema căderii este tema timpului nefast și mortal, moralizat sub formă de pedeapsă. Uneori căderea devine emblema păcatelor trupești, a geloziei, mâniei, idolatriei, crimei.<sup>22</sup>

În multe tradiții căderea tinde să primească o interpretare sexuală, iar femeia devine responsabilă de păcatul originar. Devierea către sexualitate este însă mai recentă și se manifestă în orfism, în platonism, la gnostici și maniheeni. Ea a fost preluată de Biserică prin intermediul Sf. Augustin.<sup>23</sup>

Căderea ajunge să fie simbolizată prin carnea ce se mănâncă sau prin carnea sexuală, ele fiind unificate prin tabu-ul sângelui. Temporalul devine sinonim cu carnalul, căderea se transformă în chemare a prăpastiei morale, iar ameteșeala în ispită. Pântecul ajunge să fie un simbol al căderii, iar tubul digestiv devine reducere microcosmică a Tartarului tenebros și a meandrelor infernale. Porțile acestui infern miniatural sunt gura dințată, anusul și sexul feminin.<sup>24</sup>

În Dacia există 28 de monumente funerare cu reprezentarea Sfinxului, distribuite astfel: Alba-Iulia-9 (nr. 1, 2, 3, 4, 5, 6, 7, 8, 9); Gârbova-1 (nr. 10); Gilău-1 (nr. 11); Roșia Montană-2 (nr. 12, 13); Sarmizegetusa-12 (nr. 14, 15, 16, 17, 18, 19, 20, 21, 22, 23, 24, 25); Suatu-1 (nr. 26); Zlatna-1 (nr. 27); proveniență nesigură-1 (nr. 28).

Tipologic, monumentele se împart astfel: statui-23; coronamente de monumente funerare-4; bază de monument funerar-1.

Sfinxul apare singur în 8 cazuri, cu mască feminină/masculină în 14 cazuri; cu capul Meduzei între labe în 3 cazuri; cu Scylla 1 caz; asociat cu lei funerari în 4 cazuri. În două situații lei asociat cu Sfinx au capete de bovidee sub etichete din față. Asocierea Sfinxului cu lei funerari este făcută pe coronamentele de monumente funerare, cea cu Scylla pe baza de monument funerar, iar asocierea cu măștile feminine/masculine și cu masca Meduzei este realizată pe statui.

Apare evidentă concentrarea monumentelor cu reprezentarea Sfinxului în Dacia Superior; centrele în care a fost folosit cel mai mult acest motiv decorativ sunt Alba-Iulia și Sarmizegetusa, cu iradiere la Roșia Montană, Gârbova, Zlatna. Apariții izolate avem în Dacia Porolissensis la Gilău și Suatu, iar în Dacia Inferior lipsesc monumentele cu reprezentarea Sfinxului.

Considerăm că imaginea Sfinxului din arta funerară a Daciei romane putea să aibă următoarele semnificații simbolice:

- este un simbol al morții care îl pândește permanent pe om;
- este un indiciu al credinței într-o lume de dincolo clasică, mitologică, așa cum apare aceasta zugrăvită în Eneida lui Vergiliu;
- este un simbol al timpului care trece și al angoasei produse de conștientizarea acestui fapt;
- paznic al mormântului și garant al liniștii sufletului ce rămâne acolo după moartea trupului, care alungă spiritele rele ce ar putea încerca să tulbure odihna acestuia.<sup>25</sup>

<sup>20</sup> *ibidem*, p. 94-97.

<sup>21</sup> *ibidem*, p. 98-101.

<sup>22</sup> *ibidem*, p. 104-106.

<sup>23</sup> *ibidem*, p. 106-108.

<sup>24</sup> *ibidem*, p. 109-111.

<sup>25</sup> Chiș Silviu Ovidiu, *Imaginarul funerar în Dacia romană*, diss., Universitatea Babeș-Bolyai Cluj-Napoca, 2004, p. 236-243.

## Catalogul monumentelor

### ALBA-IULIA

1. Bază. Calcar. Dim: 95x34x39 cm. Muz. Alba Iulia.

Monumentul o reprezintă pe Scylla flancată de doi sfincși.

Datare: sec. II d. Hr.

Bibl: M. Gramatopol în *Apulum*, 6, 1967, p. 163-167; Lucia Țeposu-Marinescu, *Funerary monuments in Dacia Superior and Dacia Porolissensis*, BAR International Series 128, Oxford, 1982, p. 177, nr. 7

2. Sfinx funerar.

Ține între labele din față un cap feminin, iar labele sunt prevăzute cu mâini în loc de gheare.

Bibl: M. Renard în *Apulum*, 7/1, 1968, p. 282, nr. 1, fig. 11-12

3. Sfinx funerar.

Ține între labele din față o mască bărbătească.

Bibl: *ibidem*, p. 282, 285, nr. 2, fig. 13

4. Sfinx funerar.

Ține între labele din față o mască bărbătească.

Bibl: *ibidem*, p. 285, nr. 3, fig. 14

5. Sfinx funerar.

Ține între labele din față o mască bărbătească.

Bibl: *ibidem*, p. 285, nr. Fig. 15

6. Sfinx funerar.

Îi lipsește capul, iar între labe ține o mască feminină.

Bibl: *ibidem*, p. 285, nr. 5, fig. 16

7. Sfinx. funerar.

Se păstrează mâna dreaptă a fiarei ce atinge părul unei măști bărbățești.

Bibl: *ibidem*, p. 285, nr. 6, fig. 17.

8. Sfinx funerar.

Se păstrează numai partea inferioară cu o mască.

Bibl: *ibidem*, p. 26, nr. 7, fig. 18.

9. Sfinx funerar.

Bibl: *ibidem*, p. 285, nr. 8, fig. 19.

### GÂRBOVA

10. Sfinx. Calcar. Dim: 58x26x16 cm.

Sfinxul este redat cu masca defunctului între brațele lui.

Bibl: Wollmann-Grecu în *Apulum*, 14, 1976, 102-103, nr. 1, fig.3.

### GILĂU

11. Lei funerari adosați asociați cu sfinx. Calcar. Dim: 64x56x25 cm. Muz. Cluj inv. I 6912.

Se păstrează doar unul din lei, cu capul întors către privitor, iar în spatele leului se distinge laba dreaptă a Sfinxului, și o rozetă.

Bibl: Isac-Diaconescu în *ActaMN*, 1980, p. 131-132, nr. 14, fig. 14.

### ROȘIA-MONTANĂ

12. Sfinx funerar. Dim: 38x25,5x10 cm.

Repezintă un animal cu brațe și cap de om. Fața este rotundă, iar coafura sub forma unor meșe paralele.

Brațele sunt terminate cu "mâini" care se sprijină pe un cap feminin.

Bibl: Moga-Sântimbrean în *SCIVA*, 47,2, 1998, p. 199, nr. 1.

13. Sfinx funerar. Dim: 22x15x9 cm.

Este asemănător cu piesa precedentă.

Bibl: Moga-Sântimbrean în *SCIVA*, 47, 2, 1996, p. 199, nr. 2.

## SARMIZEGETUSA

14. Coronament. Calcar. Dim: 41x46x38 cm. MNIR București inv. 2893.

Se păstrează în partea stângă a monumentului un leu cu un cap de bovideu între labelle din față, și un fragment dintr-un sfinx cu mască funerară.

Bibl: M. Renard în *Apulum*, 7/1, 1968, p. 292, fig. 25; Alicu-Pop-Wollmann, *FMS*, p. 184, nr. 547, pl. CIX; Lucia Țeposu-Marinescu, , p. 155, nr. 1, pl. XVI.

15. Coronament. Calcar. Dim: 60x51x24 cm. La sediul fostului CAP din satul Densuș.

Se păstrează un leu din dreapta monumentului, cu un cap de bovideu sub labelle din față. Lângă el se distinge laba dreaptă a unui Sfinx, care ține o mască funerară.

Bibl: Wollmann în *Apulum*, 13, 1975, p. 220-221, nr. 20, fig. 22; Alicu-Pop-Wollmann în *FMS*, p. 167, nr. 485, pl. LXXXIX; Marinescu, *Funerary monuments in Dacia Superior and Dacia Porolissensis*, BAR International Series 128, Oxford, 1982, p. 156, nr. 10.

16. Sfinx. Marmură. Dim: 38x21x17,5 cm. Muz. Deva inv. 15911.

Sfinx cu corp alungit, cu șuvițe atârănând în jos pe umeri, și cu două șiruri de sfârcuri.

Bibl: M. Renard în *Apulum*, 7/1, 1968, p. 292, nota 40; Alicu-Pop-Wollmann, *FMS*, nr. 539, pl. CVII.

17. Sfinx. Calcar. Dim: 35x16 cm. Muz. Sarmizegetusa inv. 10116.

Figura antropomorfă a Sfinxului se distinge cu greu. Are trei șiruri de sfârcuri și aripi pe spate. Nu are nimic între labelle din față.

Bibl: Alicu-Pop-Wollmann, *FMS*, nr. 540, pl. CVII.

18. Sfinx. Calcar. Dim: 30x23 cm. Muz. Sarmizegetusa inv. 12998.

Același tip ca și precedentul.

Bibl: Alicu-Pop-Wollmann, *FMS*, nr. 541.

19. Sfinx. Pierdut.

Aparținea, poate, unui ansamblu arhitectural funerar. Avea cap antropomorf, cu cărare pe mijloc, două șiruri de sfârcuri și brațele întinse; nu ținea nimic între ele.

Bibl: Alicu-Pop-Wollmann, *FMS*, nr. 542.

20. Sfinx. Marmură. Muz. Deva inv. 15914.

Capul lipsește; ține un cap de Meduză între labelle din față.

Bibl: Renard în *Apulum*, 7/1, 1968, p. 292, fig. 22; Alicu-Pop-Wollmann, *FMS*, nr. 543, pl. CVIII.

21. Sfinx-statuetă. Marmură. Muz. Deva.

Este același tip cu precedentul, dar masca funerară nu se mai poate distinge.

Bibl: Renard în *Apulum*, 7/1, 1968, p. 292, nr. 23; Alicu-Pop-Wollmann, *FMS*, nr. 544, pl. CVIII.

22. Sfinx-statuetă. Marmură. Muz. Deva inv. 15913.

Este similară cu piesa precedentă. Masca pare să reprezinte o figură umană cu ochii larg deschiși.

Bibl: Renard în *Apulum*, 7/1, 1968, p. 292, fig. 24; Alicu-Pop-Wollmann, *FMS*, nr. 545, pl. CIX.

23. Sfinx-statuie. Marmură. Muz. Deva inv. 15912.

Capul și labelle din față lipsesc. Se pot distinge aripile și o mască de Meduză.

Bibl: Alicu-Pop-Wollmann, *FMS*, nr. 546.

24. Sfinx. Marmură. Piesă pierdută.

Sfinxul avea două rânduri de sfârcuri, șuvițe lungi de păr și un cap de Meduză între labelle din față.

Bibl: Alicu-Pop-Wollmann, *FMS*, nr. 548.

25. Sfinx. Marmură. Dim: 31x18 cm. Muz. Sarmizegetusa inv. 1243.

Are cap omenesc și picioare de felină; aripile sunt lucrate slab.

Bibl: Alicu-Pop-Wollmann, *FMS*, nr. 549, pl. CX.

## SUATU (JUD. CLUJ)

26. Coronament. Calcar. Dim: 116x49,5x20 cm. Muz. Cluj inv. V 36425.

Înfățișează doi lei adosați între care se distinge un sfinx ce ține sub labe o mască umană.

Bibl: R. Ardevan în *Apulum*, 26, 1989, p. 273-277, fig. 2/a-b

## ZLATNA

27. Sfinx funerar. Gresie. Dim: 45x29 cm. Se păstrează la casa de pe strada Morii nr. 11.

Este conservat destul de slab și se vede partea superioară a corpului sfinxului.

Bibl: Wollmann-Lipovan în *Potaissa*, 3, 1982, p. 99, nr. 9, fig. 8.

## PROVENIENTA NECUNOSCUTA

28. Sfinx funerar. Muz. Brukenthal.

Ține între labele din față o mască umană.

Bibl: M. Renard în *Apulum*, 7/1, 1968, p. 289, nr. 13, fig. 20-21.

## LISTA ABREVIERILOR

Alicu-Pop-Wollmann, <i>FMS</i>	= Alicu, Dorin; Pop, Constantin; Wollman, Völker, <i>Figured monuments from Sarmizegetusa</i> , BAR International Series 55, 1979
D. A.	=Daremberg, Charles; Saglio, Edm., <i>Dictionnaire des Antiquités</i> , Paris, I-V, 1877-1919
LIMC	= <i>Lexicon Iconographicum Mythologiae Classicae</i> , Zürich-München
R.E.	= <i>Realencyclopädie der classischen Altertumswissenschaft (Pauly-Wissowa-Kroll)</i> , Stuttgart

Ilustrațiile sunt reproduse după articolul lui M. Renard din *Apulum*, 7/1, 1968.

## The funerary monuments with the image of the Sphinx from Roman Dacia (Abstract)

The article studies the funerary monuments with the image of the Sphinx from Roman Dacia. There are 27 of such monuments, discovered at Alba Iulia-9, Gârbova (Alba county)-1, Gilau (Cluj county)-1, Roșia Montană-2, Sarmizegetusa-12, Suatu (Cluj county)-1, Zlatna-1, unknown origin-1. We consider that this image had the following symbolic values for the inhabitants of the Roman Dacia:

- symbol of the greedy death, who kidnapps the people;
- symbol of the the time`s passage and of the fear causef by that;
- defender of the grave, who drives away the evil spirits;
- sign of faith in a mythological after-world, such as described by Vergil in the VI-th book of „Eneida”.

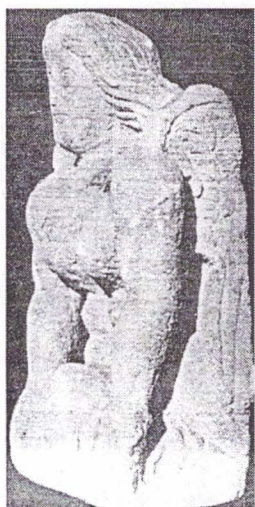


Fig. 1

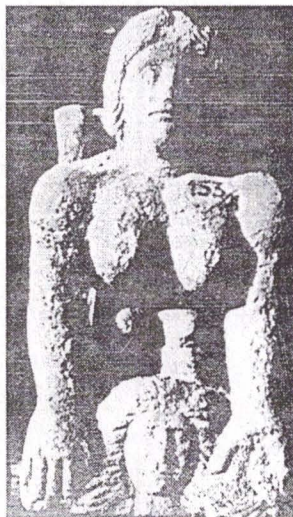


Fig. 2

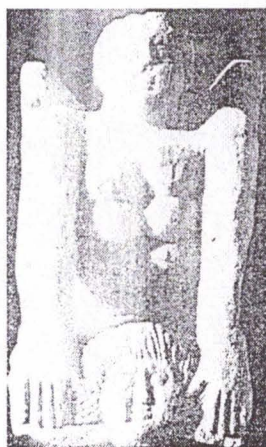


Fig. 3



Fig. 4

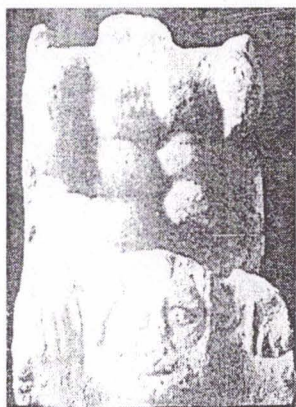


Fig. 5

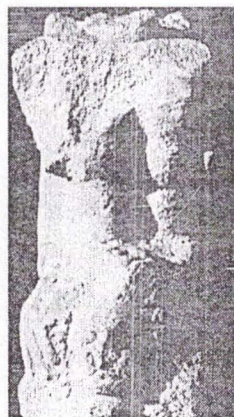


Fig. 6

