

În anul 2000 s-au efectuat la Porolissum (sat Moigrad, com. Merșid; jud. Sălaj) ultimele săpături arheologice la templul lui IOMD (clădirea LM 1-S) (Fig.1). Spunem ultimele cercetări arheologice referindu-ne numai la colectivul de arheologi care a lucrat la templu în anii 1996-2000. Acest lucru nu înseamnă că săpăturile nu pot fi reluate și extinse în viitor la zona din jurul templului pentru a lămurii și alte detalii în legătură cu el. Lucrările din anul 2000 s-au extins peste întreaga clădire, insistându-se mai mult asupra colțului de est, care, datorită alunecării terenului s-a "deplasat", rupând unitatea și armonia construcției (Fig. 2).

Din pământul aruncat pe latura de nord-est a clădirii a fost recuperat un disc minuscul din piatră, pe care se află incizată steaua lui David.

Discul este din piatră calcaroasă, de culoare ruginie deschisă la suprafață; forma este aproape ovală; d.max. = 2,00 cm; d.min. = 1,8 cm; grosimea discului la mijloc este 2,5 mm; spre margini (extreme) discul se subțiază până la 1,0 mm.

Pe una din fețe a fost incizată din mai multe trasuri o figură geometrică care seamănă foarte bine cu steaua lui David (Fig. 3/1).

Mai întâi a fost incizat un patrulater; nu este perfect; laturile lui se prelungesc dincolo de limitele lui; peste una din laturile patrulaterului s-a incizat un triunghi având ca bază latura respectivă; pe latura opusă a patrulaterului au fost trasate două incizii în formă de unghi, care însă nu ating latura respectivă a patrulaterului. Intersecțiile dintre aceste trei "trasuri" formează, în interiorul patrulaterului o stea cu opt colțuri.

În incizii au fost presate fire de aur (Fig. 3/2).

Determinarea geologică a fost făcută de prof. dr. Ioan Mureșan (Facultatea de Geologie a Universității "Babeș-Bolyai").

1. Prezența unui simbol iudaic în interiorul templului de la Porolissum a lui IOMD nu ni se pare ceva ieșit din comun. Sincretismul religios funcționa bine în cadrul religiei lui Iupiter Dolichenus (Turcan 1998, 186, 187-188). Chiar și la Porolissum s-a găsit în zona templului o statueta fragmentară din marmoră a zeului Apollo.

2. Discul miniatural de piatră cu reprezentarea stelei lui David se adaugă deci în chip firesc încă firavului șir de descoperiri iudaice din provinciile dacice (Gudea 2000, 191-203). Se confirmă astfel că în anumite centre urbane - comerciale mai mari din provinciile dacice exista populație iudaică, care se manifesta de multe ori și în cadrul altor culte, altele decât cele "naționale". Porolissum a fost un centru comercial unde prezența orientalilor în general (Gudea 1989, 186-187) și a iudeilor în special (Gudea 2000, 185-186) a fost deja atestată.

3. Caracterul descoperirii poate fi discutat, dar în acest caz discuția nu poate duce la ceva constructiv. Se poate susține, fără teama de a greși, că avem de a face cu o descoperire cu caracter iudaic. Steaua lui David reprezintă un simbol iudaic foarte cunoscut, cu o semnificație foarte complexă în iudaism (cf. Asher 1987). În provinciile dacice sunt acum trei piese cu acest simbol: două sunt Porolissum: discul de joc din ceramică (Gudea 2000, 194-195, nr. 21) și discul miniatural discutat mai sus și, respectiv pe o altă piesă din Transilvania (Gudea 2000, 195, nr. 523)

4. Nu știm la ce sau cum se folosea o asemenea piesă. Foarte probabil era fie piatră de inel, fie era prinsă într-un medalion. Nu știm nici ce rol avea: poate apotropaic?, poate pur și simplu simbolic? Faptul că în ambele cazuri de la Porolissum steaua are numai 8 colțuri ar putea avea o semnificație care acum ne scapă.

Cum am văzut cercetarea epocii romane în provinciile dacice scoate la lumină și descoperiri care aduc lumină în domeniul populației și religiilor. Să sperăm că pe acest drum va crește și numărul descoperirilor privind populația iudaică și religia ei.

Abrevieri și bibliografie

O variantă în limba engleză a apărut în revista "Studia Iudaica" a Institutului de Studii Iudaice de pe lângă Facultatea de Istorie și Filosofie a Universității "Babeș-Bolyai"

- Asher 1987 E. Asher, *The starr of David. An ancient symbol on integration*, Jerusalem 1987
Gudea 1989 N. Gudea, *Porolissum. Un complex daco-roman la marginea de nord a Imperiului Roman. I. Cercetări și descoperiri arheologice până în 1977*, Zalău 1989 (= ActaMP 13, 1989)
Gudea 1999 N. Gudea, *The Jews in Roman Dacia. 3. A clay counter with incised "Davids starr" and other jewish discoveries at Porolissum. Studia Iudaica 8, 1999, 278-280*
Gudea 2000 N. Gudea, *Evreii în provinciile dacice. 106-275 p. Chr. EphemNap 9-10, 1999-2000, 179-208*
Gudea-Tamba 2001 N. Gudea – D. Tamba, *Porolissum. Un complex daco-roman la marginea de nord a Imperiului Roman. III. Despre templul lui IOMD în municipium septimum* Zalău 2001
Paki 1988 Adela Paki, *Populația Daciei Porolissensis. I. Porolissum, ActaMP 12, 1988, 215-227*
Turcan 1998 R. Turcan, *Culte orientale în lumea romană*, București 1998

THE JEWS IN ROMAN DACIA. 5. THE MINIATURAL STONE DISK FOUND AT POROLISSUM WITH THE REPRESENTATION OF THE STARR OF DAVID (Summary)

During the archaeological excavations carried out at Porolissum (Moigrad village, Sălaj country), in the civil settlement of the large fort on top of the Pomet-Hill (fig.1), in the temple of Jupiter Dolichenus (LM 1-S building) (fig. 2) a small stone disk was discovered (d max = 2,00 cm). On one of its facets the starr of David has been cut, with gold thread pressed in the incisions.

The stone small disk from Jupiter Dolichenus temple of Porolissum adds a line of Jewish discoveries from the Dacian provinces (*Gudea 2000, 191-203*) confirming two important aspects of social nature:

a. the presence of a Jewish component of the population from Porolissum in the 2 nd – 3 rd centuries; b. the sincretistic mixture of pagan religion in confirmed in the temple of Iupiter Dolichenus from Porolissum, where traditional roman cults, romanised oriental cults and Jewish cults meet.

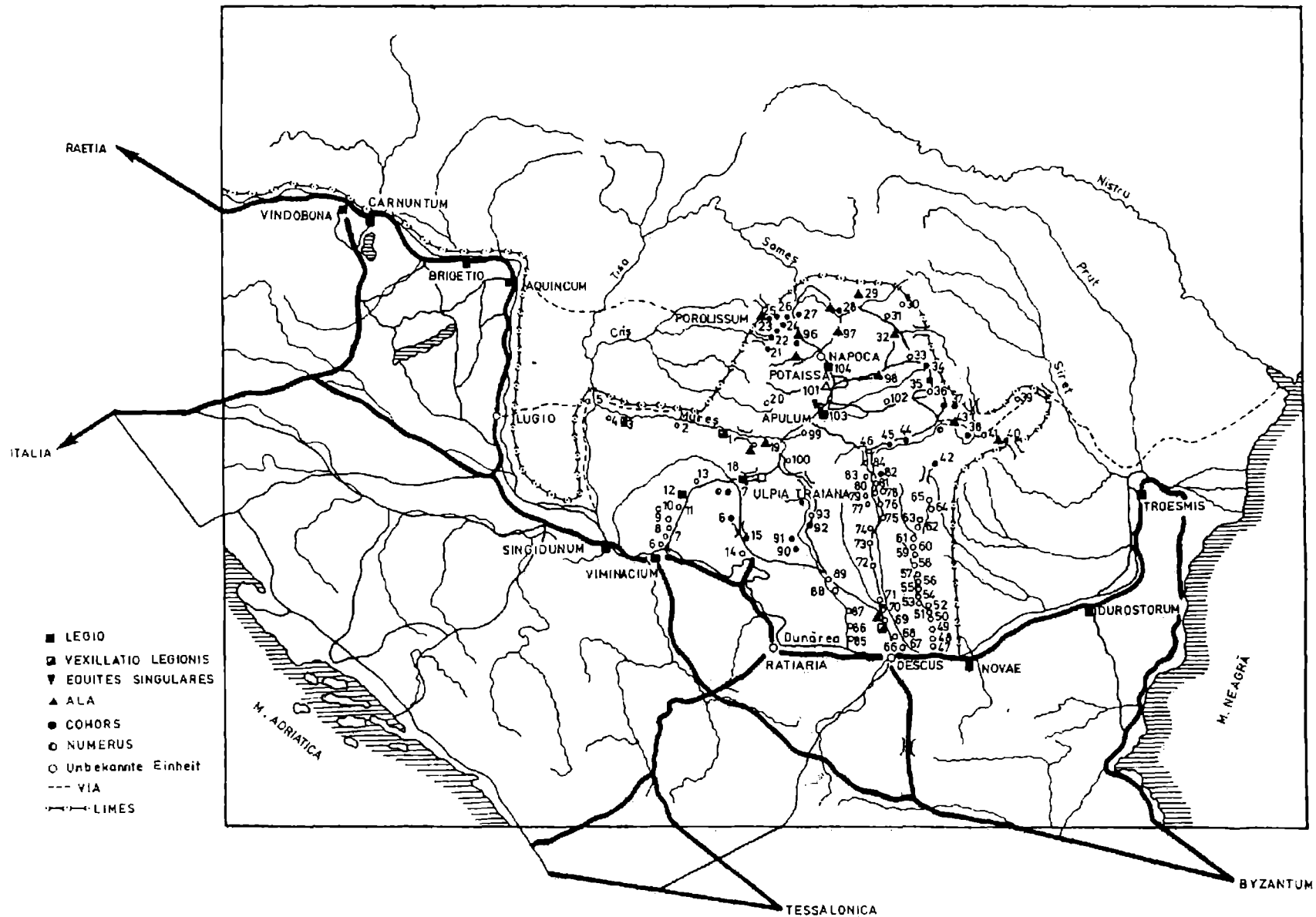


Fig.1 Hartă a provinciilor dacice, Sistemul defensiv. Locul descoperirii Prolissum este subliniat
<http://cimec.ro> / <http://complexulmuzealbn.ro>

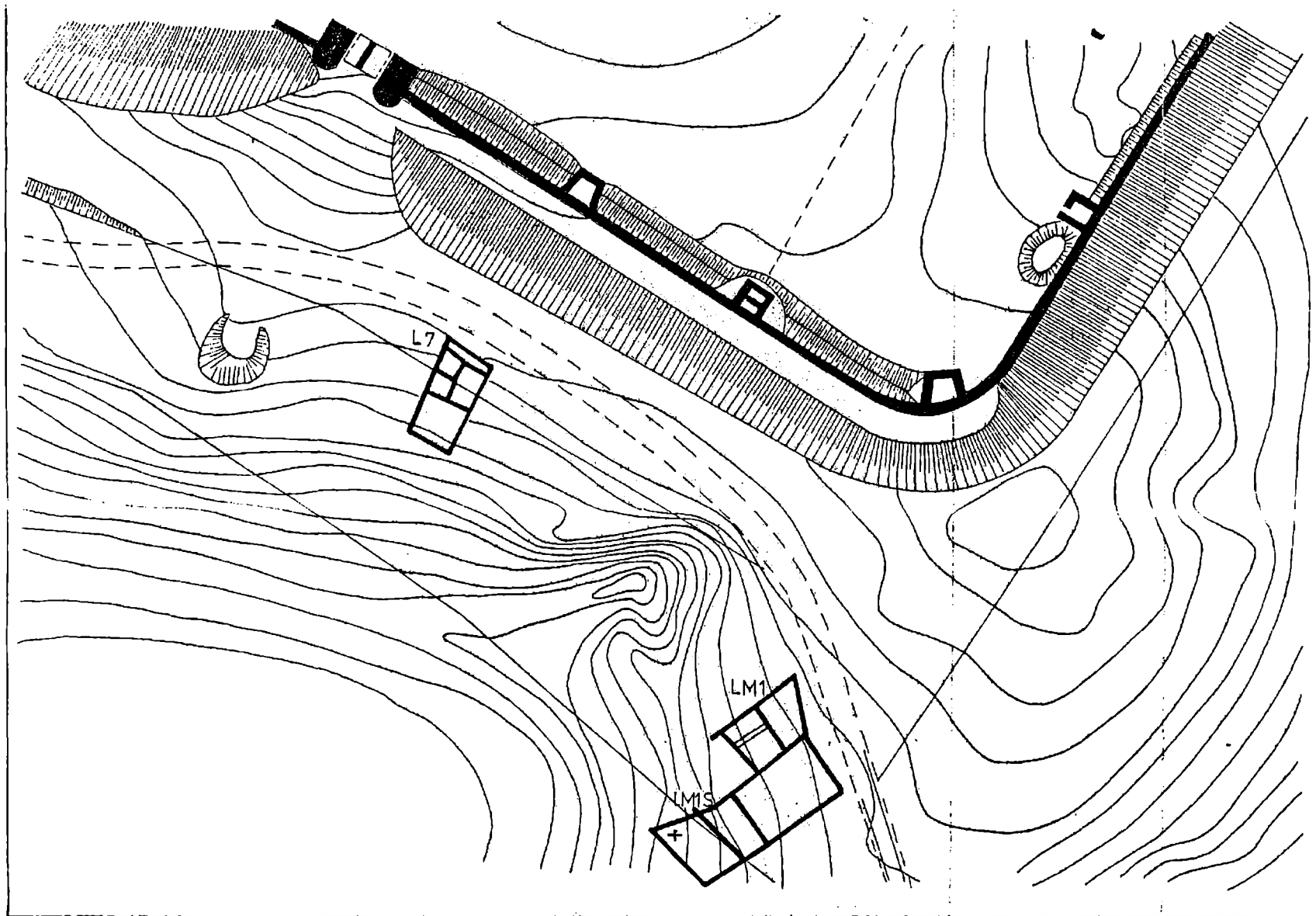


Fig.2 Schiță a situației arheologice în fața coltului de nord al castrului de pe vârful dealului Pomet. Pe planul templului locul descoperirii este marcat cu +
<http://cimec.ro> / <http://complexulmuzealbn.ro>

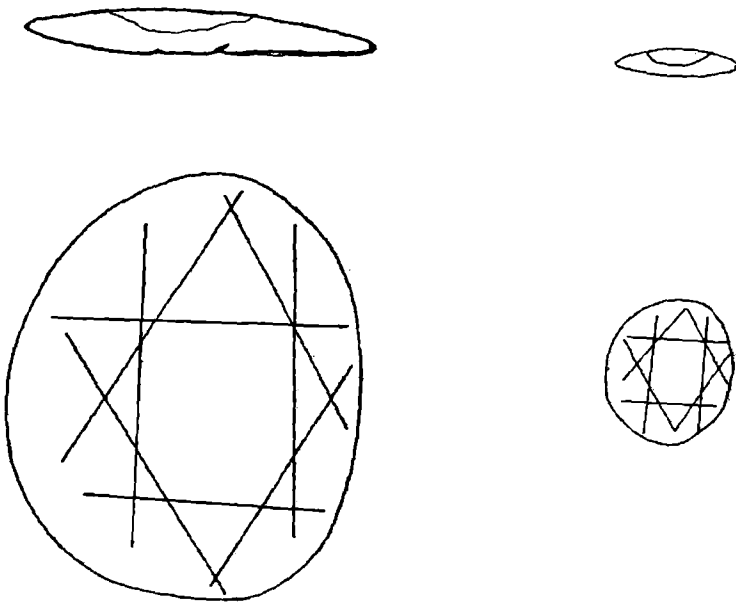
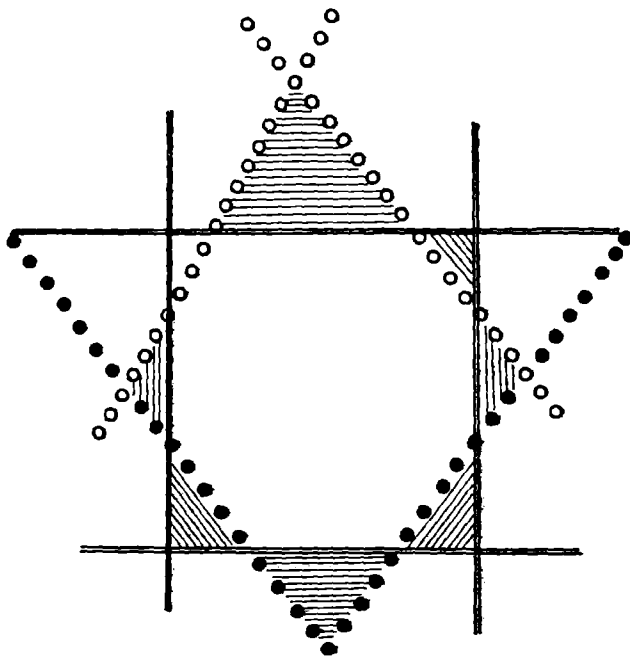


Fig. 3 1. Desen al discului la scara 1/1 și 3/1
 2. desen al stelei lui David pe disc cu cele trei trasuri din care a fost realizată

