

De mai bine de un deceniu cercetările arheologice din hotarul satului Stupini, comuna Sânmihaiu de Câmpie, județul Bistrița-Năsăud, urmărind dezvelirea unor așezări din primul mileniu creștin, au identificat și o serie de vestigii preistorice care confirmă prezența aici, ca în tot arealul Câmpiei Transilvaniei, a unor comunități umane încă din cele mai vechi timpuri. Topografic, acestea se concentrează pe terasele mai largi, ferestruite de pâraie, din partea vestică a hotarului localității, în punctele „Vătaștină” și „Fânațele Archiudului”, pe malul stâng al văii Brătenilor, unul dintre afluenții pe care Valea Lechinței îi preia dinspre sud-est (fig.1). În primul dintre puncte săpăturile din anii 1994-1995 au înregistrat complexe aparținând culturii Wietenberg, cât și o întinsă așezare hallstattiană timpurie de care aparține și depozitul de bronzuri apărut în urmă cu câteva decenii¹. În cel de-al doilea sit, cercetat cu începere din 1996, au fost înregistrate arii de locuire din neoliticul târziu (cultura Petrești), eneolitic (Coțofeni), epoca bronzului, hallstattul timpuriu, continuând cu o întinsă așezare romană, romană târzie, din sec. V-VI și sec. VIII-IX².

Locuirea din epoca bronzului ocupă mai ales pantele și terasa mediană a părții de hotar cunoscută sub denumirea de „Fânațele Archiudului”, punct delimitat de Valea Bândeii și Tăul Brătenilor (fig.2) fără ca în arealul cercetat să se înregistreze o depunere continuă, corespunzătoare acestui orizont. Cele mai importante vestigii din epoca bronzului, identificate prin cercetările arheologice efectuate până în prezent, sunt reprezentate de câteva vetre și depuneri cu caracter cultic asupra cărora vom reveni cu altă ocazie. De această dată ne-am propus prezentarea unui complex descoperit în anul 2001 în secțiune magistrală S₃₁, orientată N-S peste terasa cuprinsă între Valea Brătenilor și pâraul ce desparte situl pe direcția V-E, de 125 m x 2 m. La dezvelirea unei gropi romane de provizii (G₂₇) surprinse între m 33,8 și 35,3 s-a constatat că aceasta a tăiat o groapă de epoca bronzului, notată ca groapa G₂₈. Groapa romană, care se adâncea până la 1,80 m de la nivelul actual al solului, cu un diametru la gură de 1,50 m, a distrus în proporție de peste două treimi complexul din epoca bronzului (fig.3). Groapa G₂₈, de formă circulară, cu pereții drepecți și fundul ușor albiat, a avut la nivelul conturat al gurii un diametru de 1,40 m. Fundul gropii, situat la 1,30 m de la suprafața actuală a terenului, era acoperit de un strat de cenușă iar pereții, îngrijit lucrați, prezentau urme de lutuire fiind arși până la vitrifiere pe o grosime de aproximativ 2 – 2,5 cm. În suprafața păstrată a gropii se găsea o masă compactă de ceramică vitrifiată, alcătuită din vase clădite unele în altele, care cu greu au putut fi ridicate și separate, de unde și starea fragmentară a celei mai mari părți a inventarului. Cu toate degradările și deformările suferite în materialul ceramic recoltat pot fi distinse mai multe categorii de vase, atât prin calitatea pasteii, cât și a formelor înregistrate. Beneficiind de un lot ceramic unitar ca producție, deși fragmentar păstrat, am socotit utilă înregistrarea tuturor formelor găsite în groapa-cuptor de la Stupini.

1. Oală bitronconică, din pastă semifină cu nisip și cioburi pisate în pastă, cărămiziu-negricioasă, suprafața netezită cu slip maroniu, gâtul înalt, marginea răsfrântă și îngroșată. Pe umerii vasului sunt plasați patru butoni conici. Vasul a fost deformat de foc, având pereții răscopți (pl.1/1, pl.7/1).

2. Oală (pl.1/2, pl.7/2) cu corpul bombat, gâtul înalt pe care erau plasate două torți, gura dreaptă cu marginea rotunjită, lucrată din pastă semifină, cărămizie, slip maroniu-cărămiziu. Corpul deformat de foc.

3. Fragment din corpul unei oale bitronconice (pl.5/1), pastă semifină cu firișoare de nisip, paiete de mică și cioburi în pastă, brun-negricios, slip cărămiziu cu pete vineții și pereții răscopți din cauza vitrifierii.

4. Vas cu corpul globular (pl.4/3), gâtul scurt și marginea ușor evazată, din pastă semifină cu nisip și firișoare de mică în compoziție, slip brun-cărămiziu.

1 Șt. Dănilă, *Depozitul de bronzuri de la Stupini*, în SCIVA, 26, 2, 1975, 225-229.

2 Gaiu 1999, Gaiu 2004.

5. Vas în formă de butoi (pl.3/4) din pastă grosieră cu nisip și cioburi pisate în compoziție, cărămiziu-roșcată, suprafața netezită, decor cu măturica.

6. Fragment din buza unui vas lucrat din pastă grosieră cu nisip și cioburi pisate în compoziție, cu marginea rotunjită și ușor evazată, decorată cu butoni sub buză (pl.3/2). Corpul deformat de foc, suprafața răscoaptă, culoarea cenușiu-negricioasă.

7. Perete de vas din pastă grosieră cu nisip și cioburi pisate în compoziție, suprafața deformată de foc, decorată prin incizii de tip „Besenstrich” (pl.3/6).

8. Fragment din buza unui vas lucrat din pastă cu cioburi pisate, suprafața netezită, slip cărămiziu. Pe umeri vasul este decorat cu butoni semilunari (pl.5/4).

9. Fragment din buza unui vas de uz comun, lucrat din pastă cu cioburi pisate și nisip în compoziție, slip cărămiziu, deformat de foc, decorat cu butoni semilunari pe umeri (pl.5/5).

10. Fragment din buza unui vas, lucrat din pastă grosieră cu microprundișuri și cioburi pisate în compoziție, de culoare brun-cărămizie de tip sac, cu gura largă și buza rotunjită (pl.5/3).

12. Fragment din buza unui vas, din pastă grosieră, cu nisip și șamot în compoziție, de culoare cărămizie. Vas de mici dimensiuni, corpul tronconic, buza rotunjită, cu butoni sub buză (pl.5/2).

13. Vas din pastă grosieră cu microprundișuri și cioburi pisate în compoziție, de culoare brun-cenușie, aparținând unui vas borcan, cu marginea răsfrântă și rotunjită întregit parțial (pl.3/2).

14. Fragment de vas din pastă grosieră, cu nisip și cioburi pisate în compoziție, cărămizie cu nuanțe vineții și suprafața deformată de foc. Vas de tip butoi, cu buza rotunjită și corpul arcuit, nedecorat (pl.3/5).

15. Vas din pastă nisipoasă, brun-cărămizie, cu nuanțe negre-cenușii ca urmare a răscoacerii pastei, corpul bombat, gâtul scurt și marginea îngroșată și ușor răsfrântă. Corpul este decorat cu striuri iar pe gât are plasați butoni crestați (pl.2/1).

16. Vas fragmentar, din pastă grosieră, cu cioburi pisate în compoziție, roșcat-cărămiziu, cu corpul arcuit, gura largă, buza subțiată și rotunjită, răsfrântă la exterior (pl.6/1).

17. Fragment de vas din pastă cu nisip cu bobul mare, brun-negricioasă, corpul bombat, decorat cu striuri și butoni circulari pe umerii vasului (pl.2/2).

18. Fragment din partea inferioară a unui vas de mari dimensiuni, corpul puternic bombat, decorat prin striuri (pl.3/7), cărămiziu la exterior, negru la interior, din pastă grosieră cu nisip și cioburi pisate în compoziție.

19. Fragment din buza unui vas cu gura largă, marginea subțiată și ușor răsfrântă, pastă grosieră, cu cioburi pisate în compoziție, brun-cărămizie (pl.5/3).

21. Toartă de vas (pl.6/8), pastă nisipoasă, cărămizie aparținând unui vas bitronconic cu torți amplasate pe gât.

22. Fund de vas din pastă grosieră, cu cioburi în compoziție, suprafața exterioară decorată cu striuri brun-cărămizie, suprafața interioară neagră (pl.6/7).

23. Strachină lucrată din pastă semifină, cu cioburi pisate în compoziție, slip cărămiziu, cu profilul în formă de S, decorat pe umeri cu butoni conici și caneluri verticale (pl.4/2).

25. Castron, din pastă semifină cu nisip și cioburi pisate în compoziție, slip brun-cărămiziu, cu profilul în formă de S având pe umeri aplicată o tortiță în bandă lată (pl.4/1).

26. Vâscior din pastă semifină, culoare brun-roșcată, slip de culoare maronie, marginea răsfrântă, gât cilindric, corp bitronconic decorat pe pântec cu butoni conici; $i=11,7$ cm; $dg=2,4$ cm; $df=8$ cm (pl.7/1)

27. Vas-sac din pastă maroniu-roșcată, pastă cu nisip și cioburi pisate în compoziție, gură largă, marginea rotunjită, corpul arcuit, butoni conici sub buză; $i=17$ cm; $dg=16,6$ cm (pl. 7/3).

28. Vâscior cu corpul arcuit, marginea ușor răsfrântă, rotunjită, decorat cu butoni conici sub buză; vitrifiat; $i=11$ cm; $dg=10$ cm (pl.7/2).

29. Vas bitronconic, fragmentar, pastă cu nisip și cioburi în compoziție, cărămizie, slip cărămiziu, decorat pe pântec cu butoni cilindrici (pl.8/1).

30. Perete vas din pastă grosieră cu nisip și pietricele în compoziție, provenind de la un vas de mari dimensiuni, corp puternic arcuit, gât înalt; corpul decorat cu „Besenstrich” (pl 8/2).

31. Fragment din gura și pântecul unui vas din pastă nisipoasă, brun-roșcat, marginea răsfrântă și rotunjită, corpul arcuit, suprafața decorată cu măturica (pl.8/3).

32. Ceașcă din pastă nisipoasă, cenușiu-vineție, corp bitronconic, cu o toartă supraînălțată în bandă lată. $I=8$ cm; $dg=11$ cm (pl.9/1).

33. Vas din pastă grosieră, deformat în timpul procesului tehnologic, pereții vitrificați, decorați cu butoni (pl.9/2).
34. Vas cu marginea lată, răsfrântă în exterior, gâtul înalt, cilindric, umerii rotunjiți pe care sunt plasate patru proeminențe conice înconjurate de caneluri, corp tronconic și fund îngust; pastă semifină cu nisip mărunț și cioburi pisate în compoziție, ars cărămiziu-roșcat. Pe umeri sunt dispuse în afară de proeminențe și linii reliefate oblice. Corpul vasului a fost deformat de foc iar suprafața a luat nuanțe negre-vineții (pl.10/1).
35. Vas de mari dimensiuni, fragmentar, cu marginea subțiată și evazată, umerii prelungi, corpul arcuit, pastă semifină cu nisip fin și cioburi pisate, suprafața netezită, brun-cărămizie, pereții prezintă porțiuni vitrificate. Pe umerii vasului sunt dispuși patru butoni circulari (pl.10/2).
36. Văscior în formă de butoi, pastă semifină cu nisip și cioburi pisate în compoziție, suprafața netezită cărămiziu-maronie; sub buză vasul are dispuse proeminențe conice (pl.11/1).
37. Perete de vas de mari dimensiuni din pastă cu cioburi pisate, brun-cărămiziu, prevăzut cu o toartă în bandă lată dispusă pe umerii vasului (pl.11/2).
38. Fragment din buza unui vas din pastă semifină cu nisip în compoziție, de mari dimensiuni, cu marginea îngroșată, dreaptă, gât cilindric înalt suprafața decorată cu striuri verticale realizate cu pieptenul (pl.11/5).
39. Fragment din buza unui vas cu marginea ușor răsfrântă, rotunjită, gât cilindric, pastă semifină, brun-cărămizie (pl.11/4).
40. Fund de vas din pastă compactă cu nisip și cioburi pisate în compoziție, maroniu, suprafața decorată cu măturica (pl.11/3).

După cum se poate constata groapa a oferit un inventar ceramic variat, cu un număr apreciabil de forme, cu toate că doar o mică parte a acestora a rămas neatinsă de intervenția din epoca romană, încât putem concluziona că șarja ceramică a fost apreciabilă. Un indiciu în acest sens îl oferă presupusul cuptor ceramic de la Feldioara în a cărui inventar se vorbește de cca. 30 de vase întregi și altele fragmentare³.

Predomină vasele din pastă grosieră având nisip cu granulație mare și cioburi pisate în compoziție și cele dintr-o pastă ceva mai îngrijită, folosind ca degresant nisip mai fin și cioburi pisate, iar la suprafața acoperită cu un slip de culoare maronie sau cărămizie. Categoria ceramicii fine este ilustrată printr-un singur castron cu suprafața lustruită și canelată (pl.4/2).

Cea mai mare parte a inventarului o formează vasele-sac și oalele pântecoase cu profilul în formă de S cu fundul îngust și gura largă.

Vasele-sac sunt reprezentate prin mai multe exemplare cu profilul pereților drept sau ușor înclinat (pl.3/2-3; 5/2-5), cu marginea rotunjită și neprofilată (pl.5/2,4) sau cu marginea ușor răsfrântă în exterior (pl.3/2; 5/3). Sunt vase de capacități medii și mici, lucrate din pastă grosieră, rar semifină, multe dintre ele având ca decor butoni (pl.3/2,3; 5/2) sau proeminențe semilunare (pl.5/4,5).

Oalele bitronconice au fundul îngust, corpul puternic bombat, gâtul scurt și marginea răsfrântă în exterior, cu buza subțiată (pl.1/1; 3/2) sau îngroșată (pl.2/1). Remarcăm, de asemenea prezența unor oale cu buza dreaptă, corpul arcuit cu două torți amplasate pe gâtul vaselor (pl.1/2; 6/8). Astfel de vase se întâlnesc atât în cultura Wietenberg⁴, unde exemplarele nedecorate apar mai ales în faza finală a acestei culturi, în cultura Noua sunt extrem de răspândite⁵, fiind cunoscute și în aria culturii Suci de Sus⁶. O parte dintre vasele din această categorie au suprafața decorată cu striuri, iar pe umeri butoni sau proeminențe în relief (pl.2/1-2). Atât forma cât și elementele de decor sunt cunoscute în numeroase așezări din aria învecinată Stupiniului, la Beclean⁷, Chintelnic⁸, Lechința⁹, Șieu-Odorhei aparținând bronzului târziu. Într-un vas asemănător ce cel din planșa II/1

3 Székeli 1953, 12.

4 Andrișoiu 1992, 36, 8, pl. 43/26; 29/7; Boroffka 1994, pl.2/1; 21/2; Ciugudean 1997, 71-73, fig. 6/1-2; Chidioșan 1980, pl. 30/4-5.

5 Florescu 1964; Sava 2002, 32-33, fig. 7, tip IXA₁, 160-162.

6 Bader 1978, pl. XXVI/6,8; Kacso 1993, 30, pl. II/8,13-15; Kacso 1995, pl. VII/1; XI/2.

7 Boroffka 1994, pl. 10/1.

8 Boroffka 1994, pl. 27/1-3; 30/1.

9 Boroffka 1994, pl. 84/12.

a fost depus depozitul de bronzuri de la Agrieș¹⁰ care a fost datată în bronzul târziu, exprimându-se ipoteza apartenenței sale la cultura Wietenberg târziu sau la cea a culturii Suciului de Sus, în care ceramica striată apare în toate fazele culturii¹¹.

În cadrul culturii Noua acest decor este de asemenea prezent¹², o bună analogie oferind-o materialul ceramic de la Bistrița „Cighir”¹³, în care se regăsesc multe din formele prezente în inventarul cuptorului de la Stupini.

Vasul cu corp tronconic decorat cu proeminențe conice și canelurii oblice pe umeri și gât cilindric înalt (pl. 10/1) apare mai rar în cadrul ceramicii Wietenberg¹⁴, dar larg răspândit în ariile culturale ale bronzului târziu din bazinul mijlociu al Dunării meridionale¹⁵. În repertoriul orizontului Lăpuș acest tip de vas, însă cu un registru decorativ mult mai fastuos, se întâlnește în ambele faze ale culturii¹⁶, devenind una din formele caracteristice hallstattului timpuriu.

Străchinile, lucrate din pastă fină sau semifină aparțin tipului de vas cu corpul semisferic, cu marginea răsfrântă (pl. 4) fac parte din repertoriul culturii Wietenberg¹⁷. Un singur exemplar are caneluri verticale dispuse în jurul unor proeminențe conice (pl. 4/2) pentru cele mai sugestive analogii le găsim în așezarea Wietenberg de la Ciceu-Corabia, atât în privința pastei, cât și a decorului.

Ceștile sunt ilustrate printr-un singur exemplar cu corpul bitronconic, cu o toartă în bandă lată, supraînălțată (pl. 9/1), formă necunoscută în mediile Wietenberg târziu și Noua.

În ansamblu, materialul din acest complex se relaționează cu repertoriul culturii Noua în care se regăsesc însă și elemente sau influențe Wietenberg, dar și unele reverberații din ariile culturii Suciului și Otomani. În schimb, pentru vasul cu corp bitronconic și gât înalt, decorat pe pântec cu patru butoni conici (pl. 1/1, 1a) nu cunoaștem analogii foarte sugestive în ceramica epocii.

Șarja de vase din cuptorul de la Stupini cunoaște anumite particularități care o diferențiază în repertoriul ceramicii din bronzul târziu intracarpatic. Avem în vedere, pe de o parte numărul redus de forme ceramice și extrema discreție a repertoriului decorativ, dar și lipsa unor tipuri de vase specifice. Nu apar ceștile cu torți supraînălțate sau vasele sac decorate cu brâie plasate sub buză, forme care nu lipsesc, în general, din nici o așezare sau necropolă Noua, după cum decorul incizat al ceramicii Wietenberg nu se regăsește în decorul ceramicii din complex. Este și unul dintre motivele care ne îndrumă înspre o plasare a descoperirii în bronzul final, caracterizată tocmai prin această amalgamare de forme și motive decorative. Interferența acestor arii culturale nu reprezintă o noutate, ea a fost invocată pentru multe din stațiunile de la sfârșitul epocii bronzului din spațiul intracarpatic și tot mai clar definită pe măsura sporirii numărului de descoperiri¹⁸.

În ceea ce privește funcționalitatea complexului, având în vedere proporția neafectată de locuirea ulterioară, precizări sunt greu de făcut. Atribuirea ca și cuptor de ars vase pleacă în principal de la inventarul și dispunerea lui în groapă. Nu găsim altă explicație pentru aspectul vaselor din complex, care au suferit supracocerii și deformări luând în unele cazuri (pl. 1/1, 9/2, 11) aspectul unei mase vitrificate, care a cuprins și pereții gropii, decât că ne aflăm în prezența unui cuptor ceramic a cărui șarjă a fost distrusă de foc. Analogiile de epocă pentru o astfel de instalație ne lipsesc. Deja amintita descoperire de la Feldioara nu ne oferă nici un fel de sugestie în această privință, descoperirea nefacilitând de observații arheologice directe, inventarul fiind salvat parțial, în urmă, de la descoperitori¹⁹. Dacă ipoteza noastră este corectă, cuptorul era o instalație simplă cu arderea vaselor în groapă fără grătar, astfel de cuptoare au fost utilizate până târziu, în evul mediu.

10 Marinescu 2003, pl. II/8.

11 Kacso 1975, 59, fig. 9/1-4; 13/1; 14/2-3; 15/1-2; Kacso 1990, 81, fig. 5/1-4; Kacso 1993, 30, pl. X-XI; Kacso 2003; Bader 1978, 75.

12 Popa, Boroffka 1996, 52, fig. 3/2-3.

13 Marinescu 2003, II p 148, pl. VII/6.

14 Boroffka 1994, pl. 56/3.

15 Kacso 1975.

16 *Ibidem*, 55, 60, fig. 12/1,2; Kacso 2001,.

17 Andrișoiu 1992, 37-38, pl. 43/53-59; Boroffka 1994, 147-149.

18 Soroceanu 1973; Soroceanu, Istrate 1975, 25; Marinescu 1986; Kacso 1975, 60; Boroffka 1994, 287-288, Ciugudeanu 1994; Ciugudeanu 1997.

19 Székeli 1953, 12-15; Székeli 1965, 23; Székeli 2000, 177.

Fiind vorba de o șarjă rebutată, inventarul gropii oferă o imagine concretă a formelor ceramice modelate de ceramistul care la un moment dat activa în comunitatea ce-și avea sălașul în valea Brătenilor, undeva în Câmpia Transilvaniei.

Un four à céramique de l'âge du bronze tardif (Résumé)

Dans l'habitat de Stupini «Fânațele Archiudului» on a identifié des niveaux d'habitation datant de différentes périodes, depuis l'énéolithique jusqu'au Moyen Age tardif. Les plus consistants niveaux appartiennent à l'époque romaine et des VIII^e – IX^e siècles après J.C., tandis que les moins consistants datent de l'âge du bronze, leur noyau étant situé sur la terrasse médiane de la partie de limite de l'habitat.

Le complexe, présenté et noté la fosse 28, a été identifié dans la section S31 en 2001. C'était une fosse simple, à forme circulaire, affectée par les fouilles d'une fosse de provisions romaine qui avait détruit plus de 2/3 du complexe d'âge du bronze. Les parois de la fosse étaient marquées d'une grosse couche de matériaux brûlés, et, à l'intérieur de la fosse, on a trouvé une partie de la charge du four, avec les pots rangés les uns dans les autres, dont les parois étaient brûlées jusqu'à la vitrification et déformées par le feu.

Faute d'indices concernant le type de four et le moyen de fonctionnement, seul le matériel céramique, à savoir pots et écuelles en pâte rougeâtre ou marron-grisâtre, grumeleuse ou fine, nous indique la possible destination de la fosse. Les formes céramiques et les éléments décoratifs (proéminences, boutons et cannelures), sont la preuve que cette découverte appartient caractéristique pour l'espace intracarpatique par l'interférence des éléments de la culture Noua et Wietenberg IV.

Provenant d'une charge, le matériel de ce complexe reflète un moment de l'évolution de cet horizon culturel, liée à l'activité d'un céramiste qui desservait la communauté établie dans cet habitat.

Bibliografie

- | | |
|----------------------------|---|
| Andrițoiu 1992 | I. Andrițoiu, <i>Civilizația tracilor din sud-vestul Transilvaniei în epoca bronzului</i> , Biblioteca Thracologica, II, București, 1992. |
| Bader 1978 | T. Bader, <i>Epoca bronzului în nord-vestul României. Cultura pretracică și tracică</i> , București, 1978. |
| Boroffka 1994 | N. Boroffka, <i>Die Wietenberg-Kultur. Ein Beitrag zur Erforschung der Bronzezeit in Südösteuropa</i> , Universitätsforschungen zur prähistorischen Archäologie 19, Berlin, 1994. |
| Baltag, Boroffka 1996 | Gh. Baltag, N. Boroffka, <i>Materiale arheologice preistorice de la Albești, jud. Mureș</i> , în SCIVA, 47, 4, 1996, p 375-393. |
| Ciugudean 1997 | N. Ciugudean, <i>Cercetări privind epoca bronzului și prima epocă a fierului în Transilvania</i> , B.M.A., VII, Alba Iulia, 1997. |
| Chidioșan 1980 | N. Chidioșan, <i>Contribuții la istoria tracilor din nord-vestul României. Așezarea Wietenberg de la Dersida</i> , Oradea 1980. |
| Gaiu 1999 | C. Gaiu, <i>Așezarea daco-romană de la Stupini</i> , în D. Protase, <i>Napoca. 1880 de ani de la începuturile vieții urbane</i> , Cluj-Napoca, 1999, p. 84-96. |
| Gaiu 2004 | C. Gaiu, <i>Provincia profundă – imaginea unui sat daco-roman în lumina arheologiei</i> , în C. Gaiu, H. Bodale, <i>Centru și periferie</i> , Ed. Accent, 2004. |
| Gogâltan, Cociș, Paki 1992 | F. Gogâltan, S. Cociș, A. Paki, <i>Săpături de salvare de la Cluj „Becaș”</i> 1989, în EphNap, 2, 1992, p 4-17. |
| Kacso 1975 | C. Kacso, <i>Contribution à connaissance de la culture Suci de Sus à la lumière de recherches faites à Lăpuș</i> , în DaciaNS, XIX, 1975, 45-68. |
| Kacso 1990 | C. Kacso, <i>Contribuții la cunoașterea bronzului târziu în nordul Transilvaniei. Cercetările de la Libotin</i> , în Thraco-Dacica, 11, 1990, p 79-98. |
| Kacso 1993 | C. Kacso, <i>Contribuții la cunoașterea bronzului târziu în nordul Transilvaniei. Cercetările de la Suci de Sus și Groșii Țibleșului</i> , în RB 7, 1993, p 29-49. |
| Kacso 1995 | C. Kacso, <i>Date noi cu privire la prima fază a culturii Suci de Sus</i> , în Apulum, XXXII, 1995, p 83-99. |

- Kacso 2003 C. Kacso, *Noi descoperiri Suci de Sus și Lăpuș în nordul Transilvaniei*, în *Marmația* 7/1, 2003, p 105-181.
- Marinescu 1986 G. Marinescu, *Necropola de la sfârșitul epocii bronzului (cultura Noua) de la Archiud, com. Teaca, jud. Bistrița-Năsăud*, în *Thraco-Dacica*, 7, 1986, p 16-58.
- Marinescu 2003 G. Marinescu, *Cercetări arheologice în județul Bistrița-Năsăud*, I-II, Bistrița 2003.
- Popa, Boroffka 1996 D. Popa, N. Boroffka, *Considerații privind cultura Noua. Așezarea de la Țichindeal, jud. Sibiu*, în *SCIVA*, 47.1, 1996, p 51-61.
- Sava 2002 E. Sava, *Die Bestattung der Noua-Kultur. Ein Beitrag zur Erforschung spätbronzenzeitlicher Bestattungsriten zwischen Dnestr und Westkarpaten*, Kiel, 2002.
- Florescu 1964 A.C. Florescu, *Contribuții la cunoașterea culturii Noua*, în *ArchMold*, 2-3, 1964, p 143-216.
- Florescu 1991 A.C. Florescu, *Repertoriul culturii Noua-Coslogeni din România. Așezări și necropole*, în *Cultură și Civilizație la Dunărea de Jos*, 9, Călărași, 1991.
- Székeli 1953 Székeli Z., *Cercetări arheologice în Regiunea Stalin și Regiunea Autonomă Maghiară, Mediaș*, 1953.
- Székeli 1965 Székeli Z., *Contribuții la dezvoltarea culturii Noua în sud-estul Transilvaniei*, în *StComBrukenthal*, 12, 1965, p. 21 – 34
- Székeli 2000 Székeli Z., *Cultura Noua în valea Oltului și a Târnavei*, în *Angustia*, 5, 2000, p. 177-192.

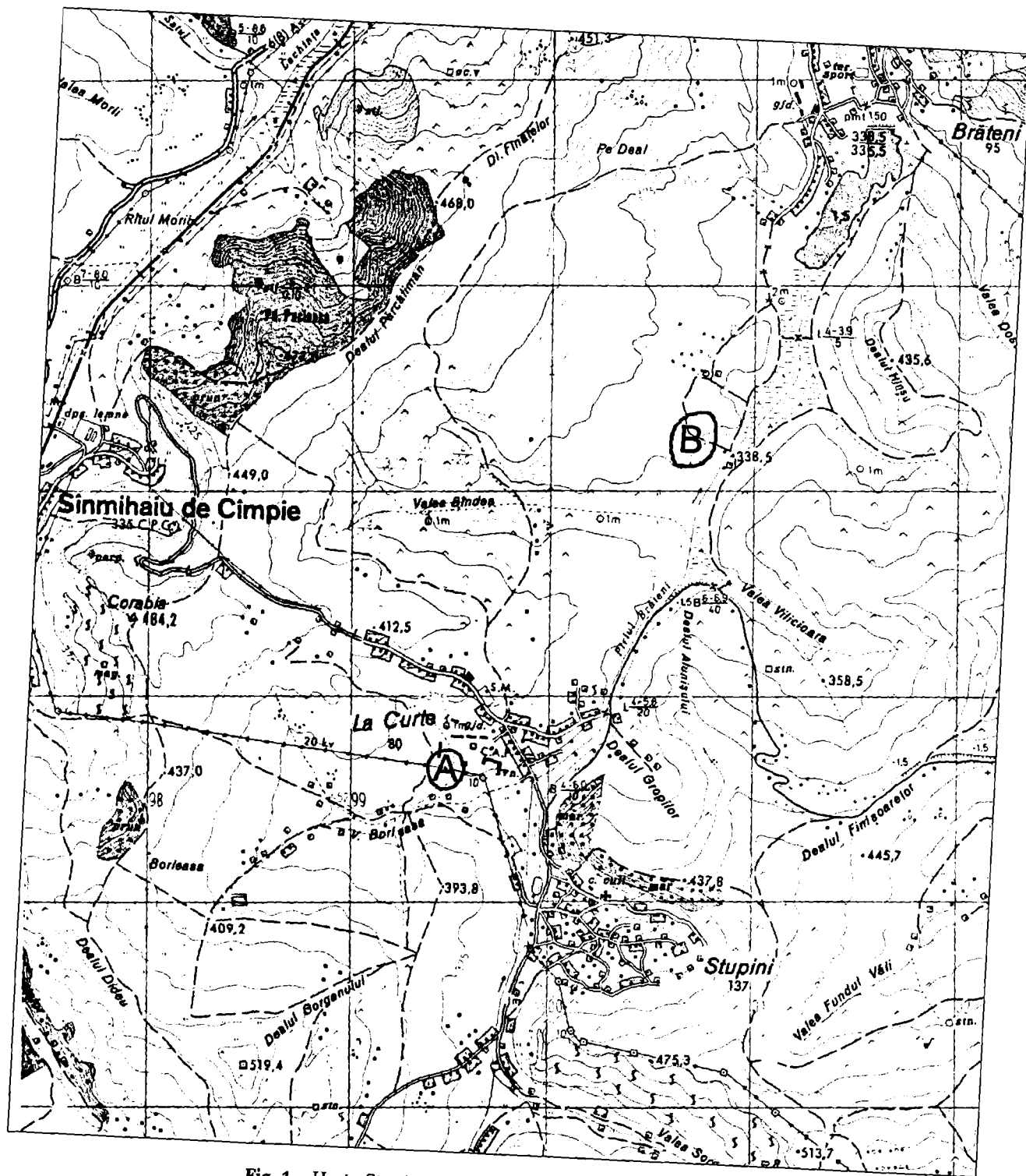


Fig. 1 – Harta Stupini cu poziționarea siturilor arheologice:
A – „Vătaștină”; B – „Fănațele Archiudului”.

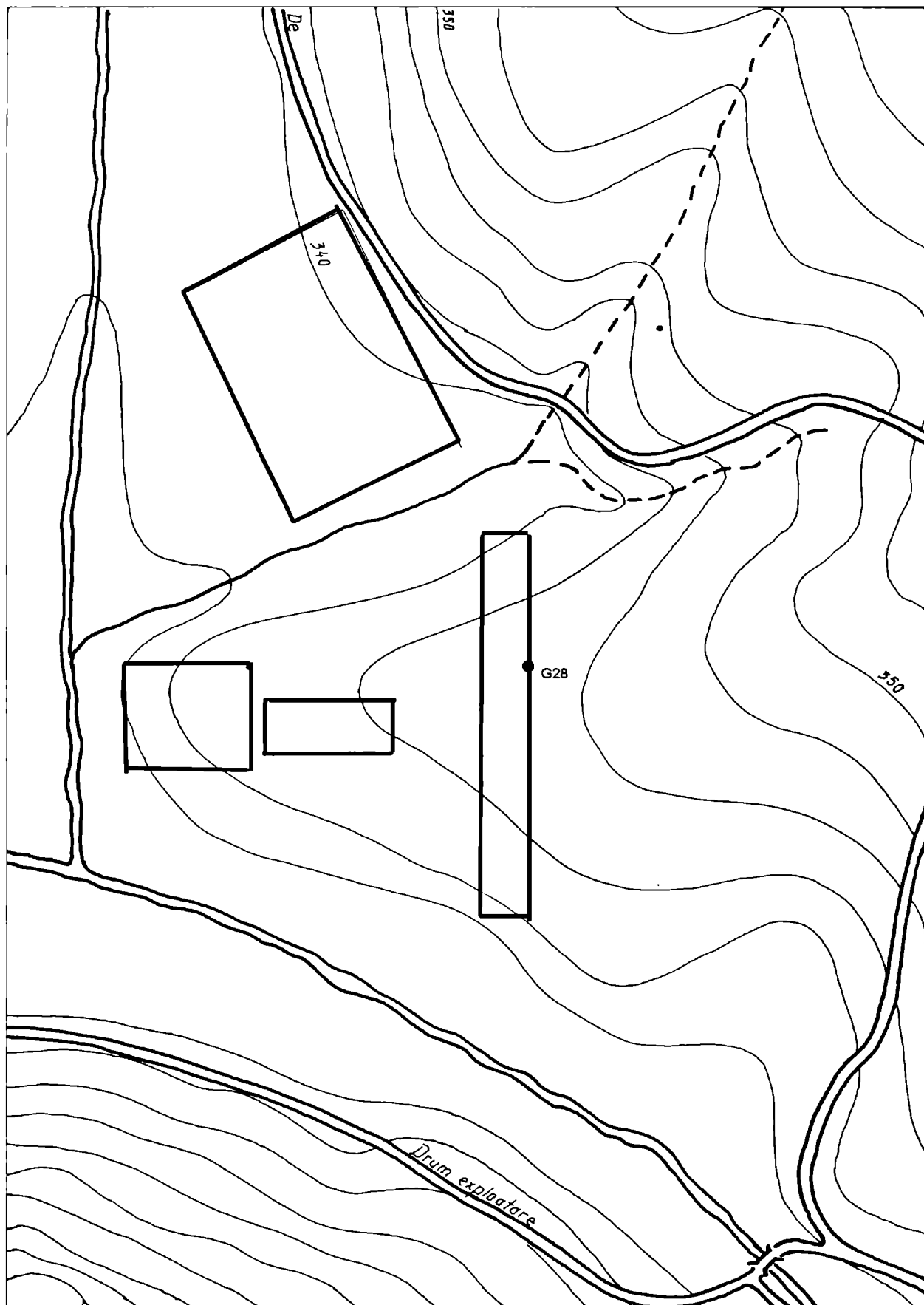
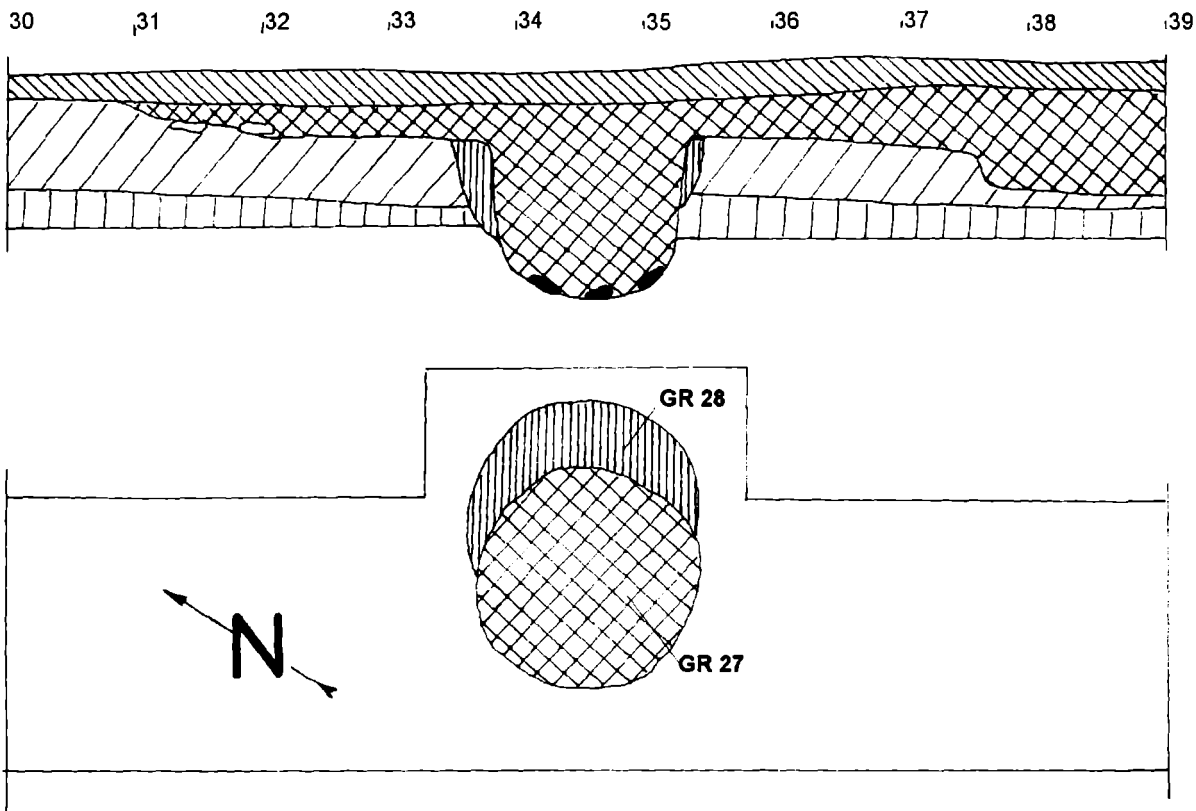


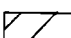
Fig. 2 – Stupini „Fântățele Archiudului” – plan de situație.

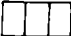


 -humus actual

 - nivel roman

 -epoca bronzului

 - strat maroniu negricios cu
urme de locuire preistorice

 - strat steril


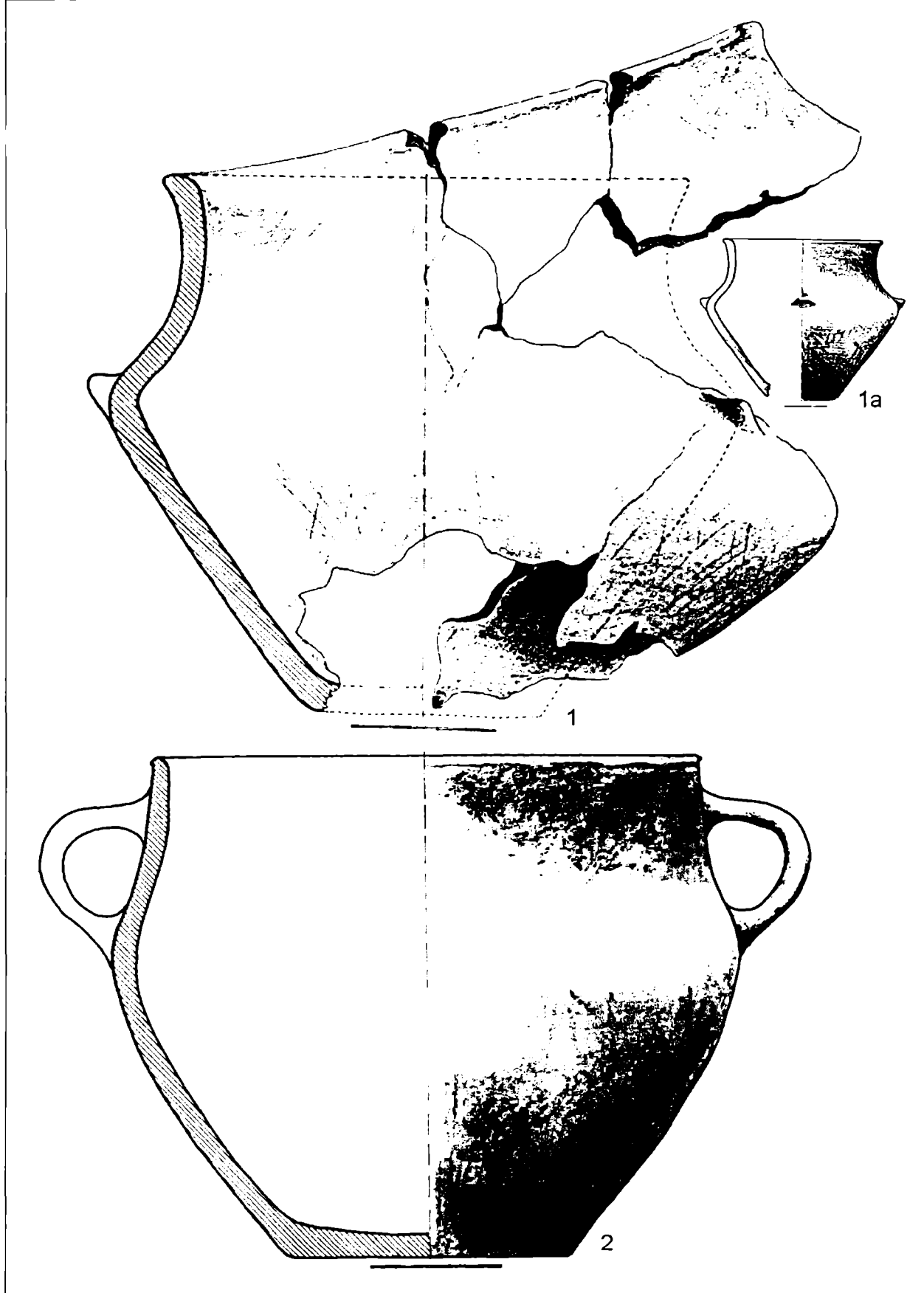
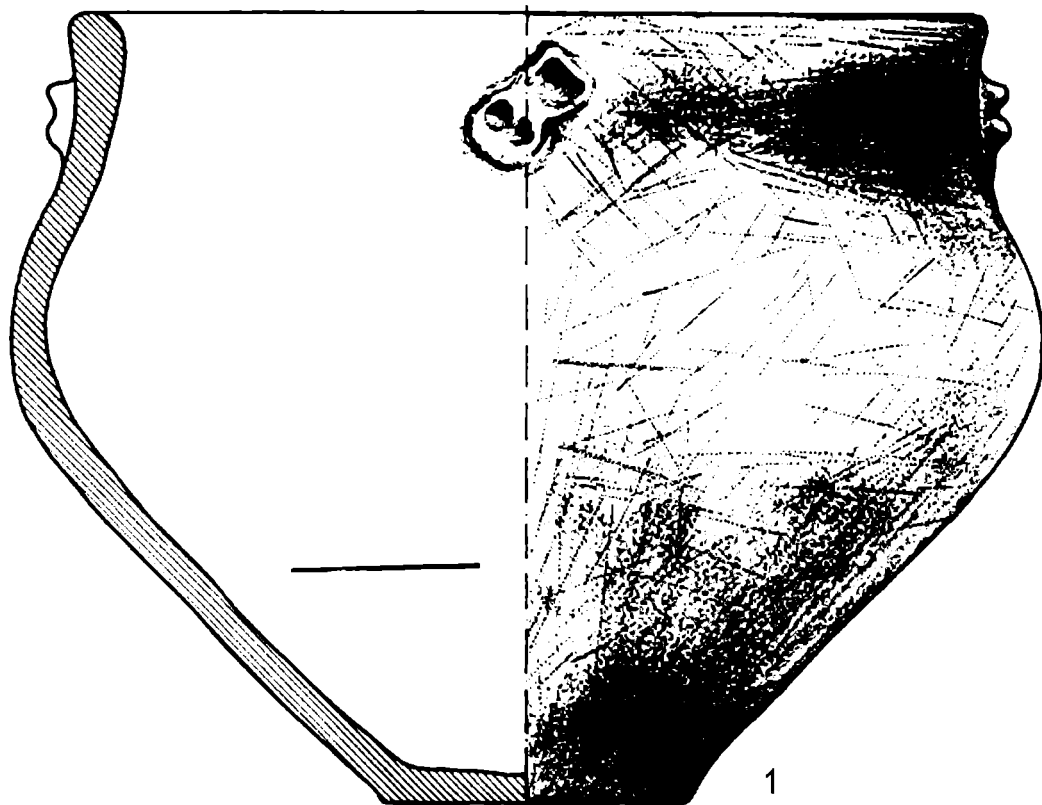
 - pietre

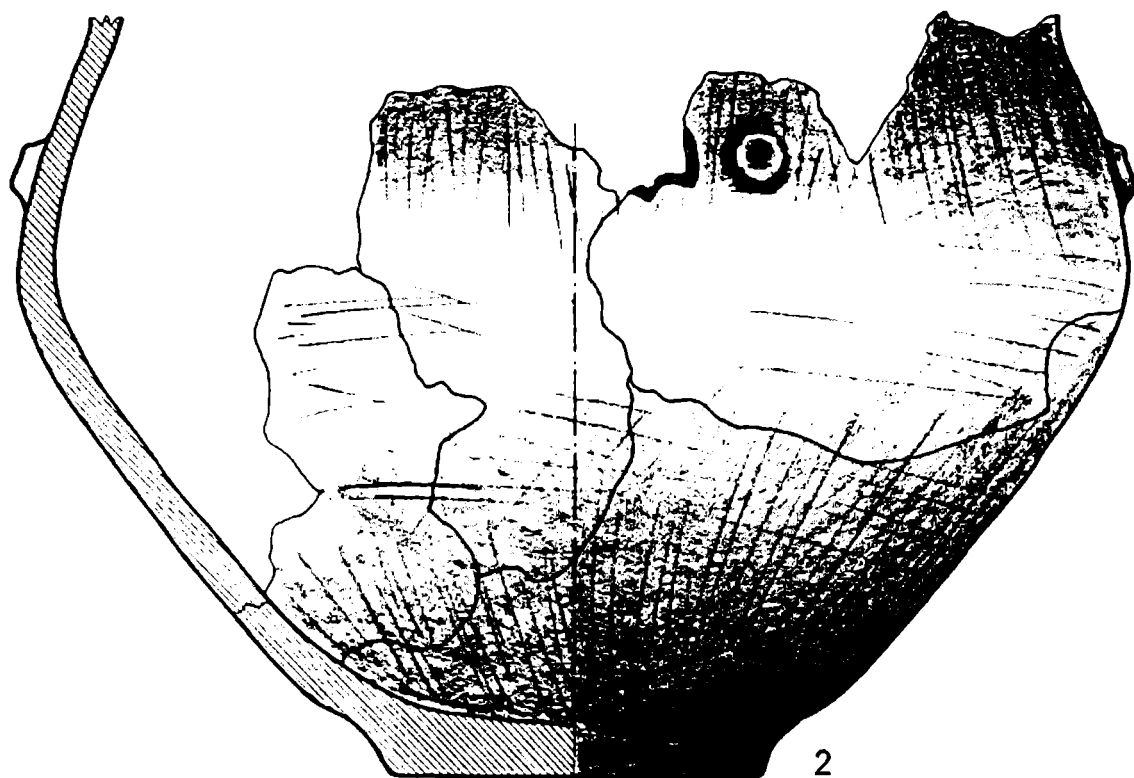
Fig. 3 – Plan și profil Gr. 28.



Planşa 1.

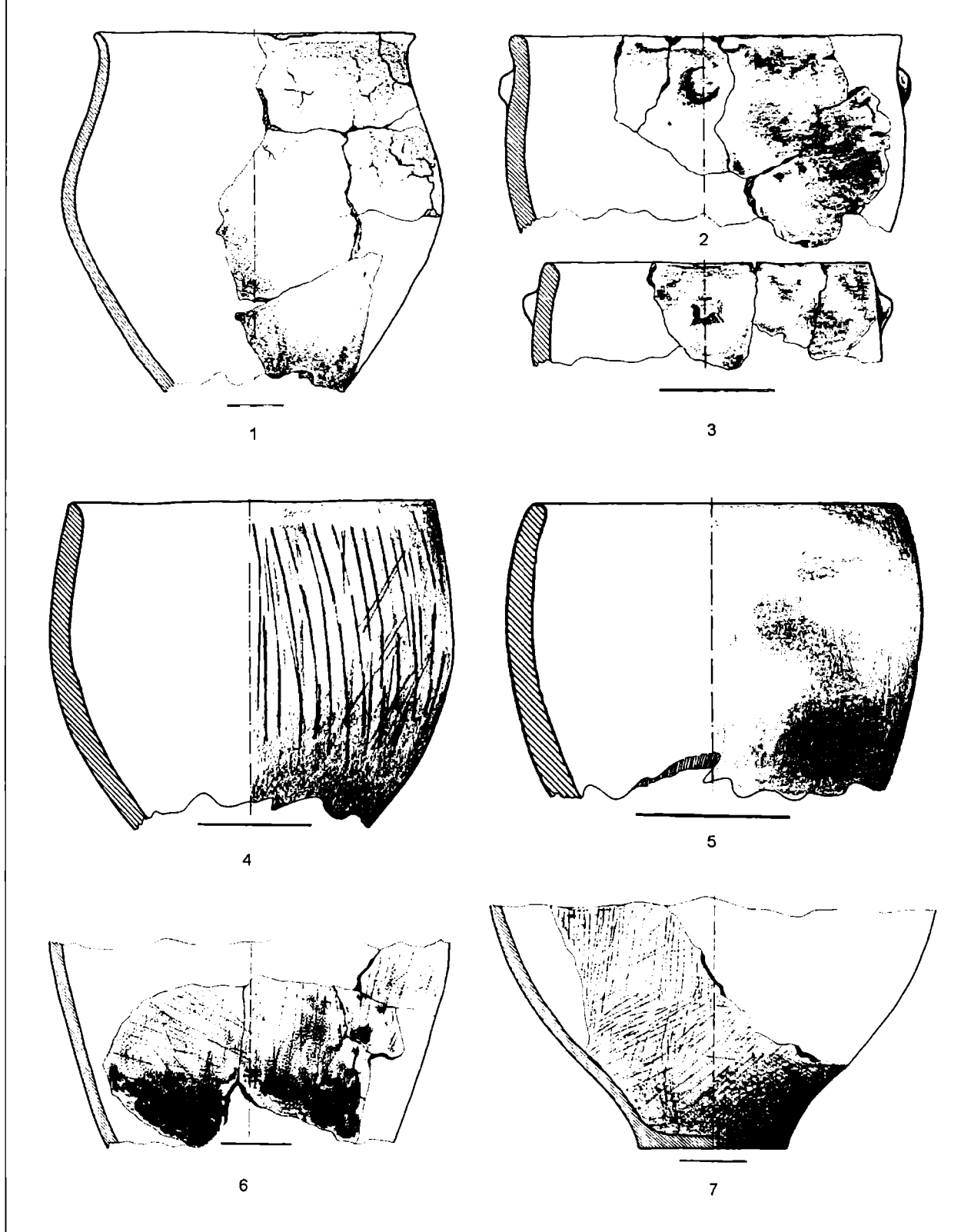


1

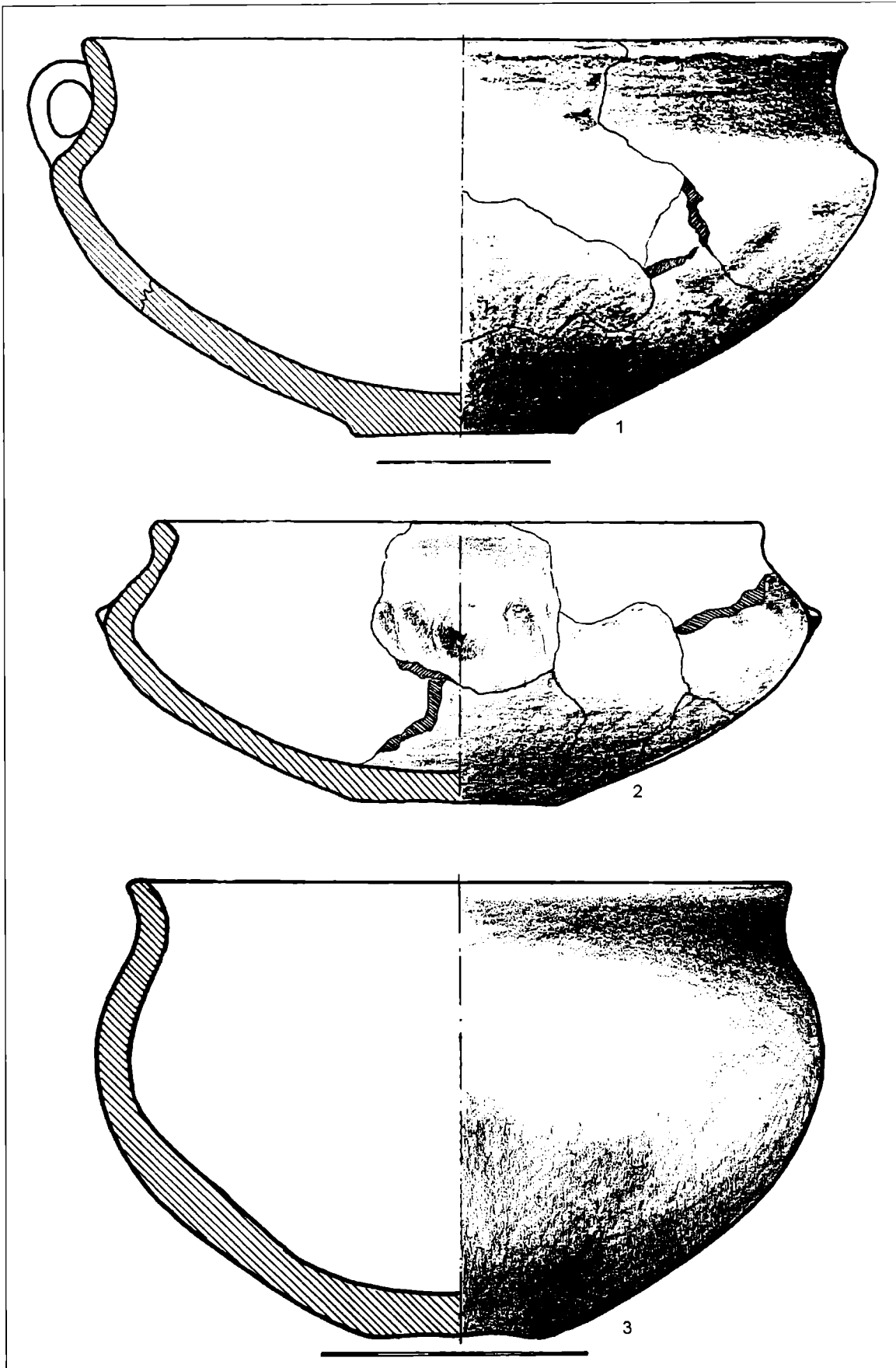


2

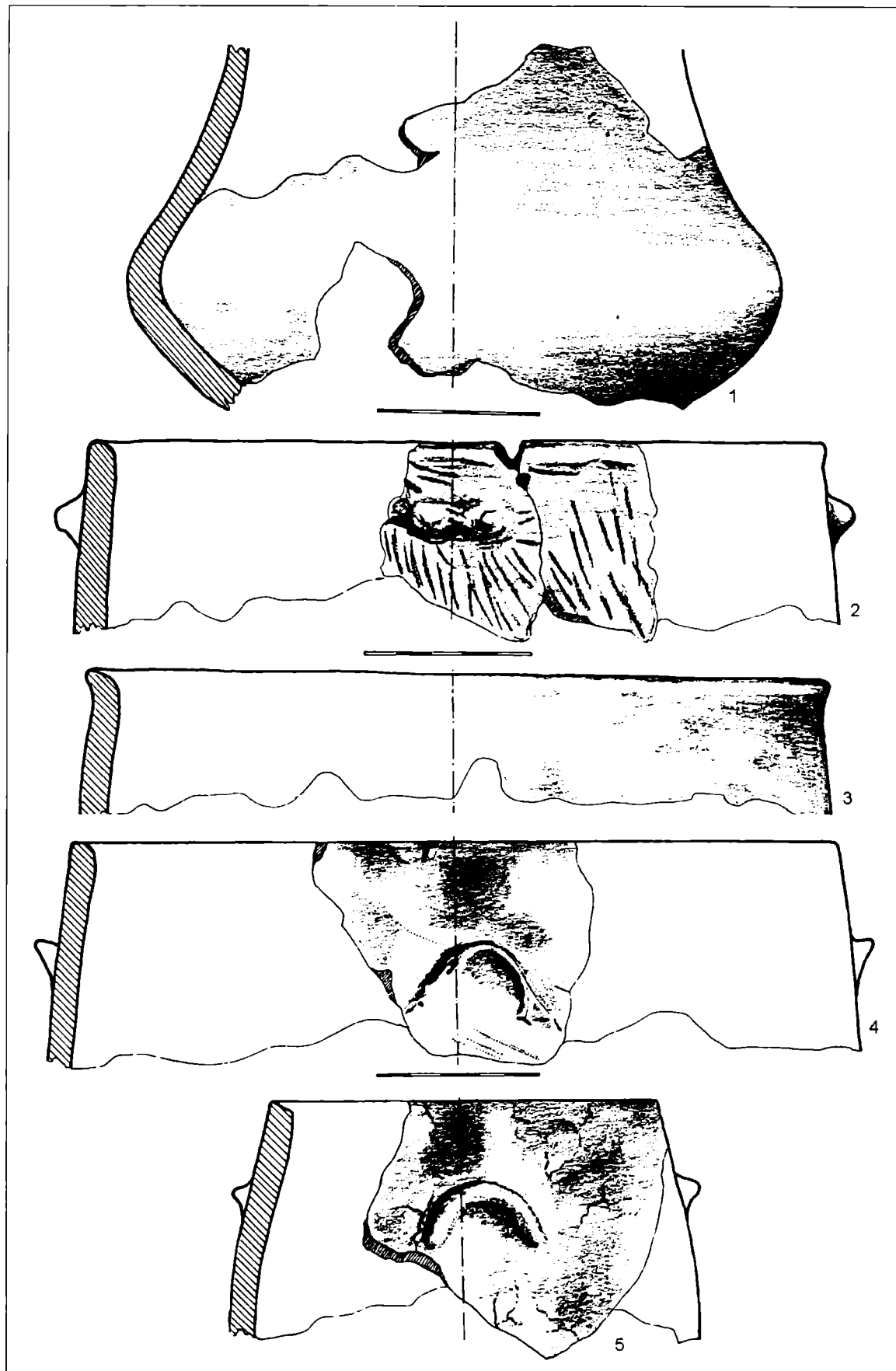
Planşa 2.



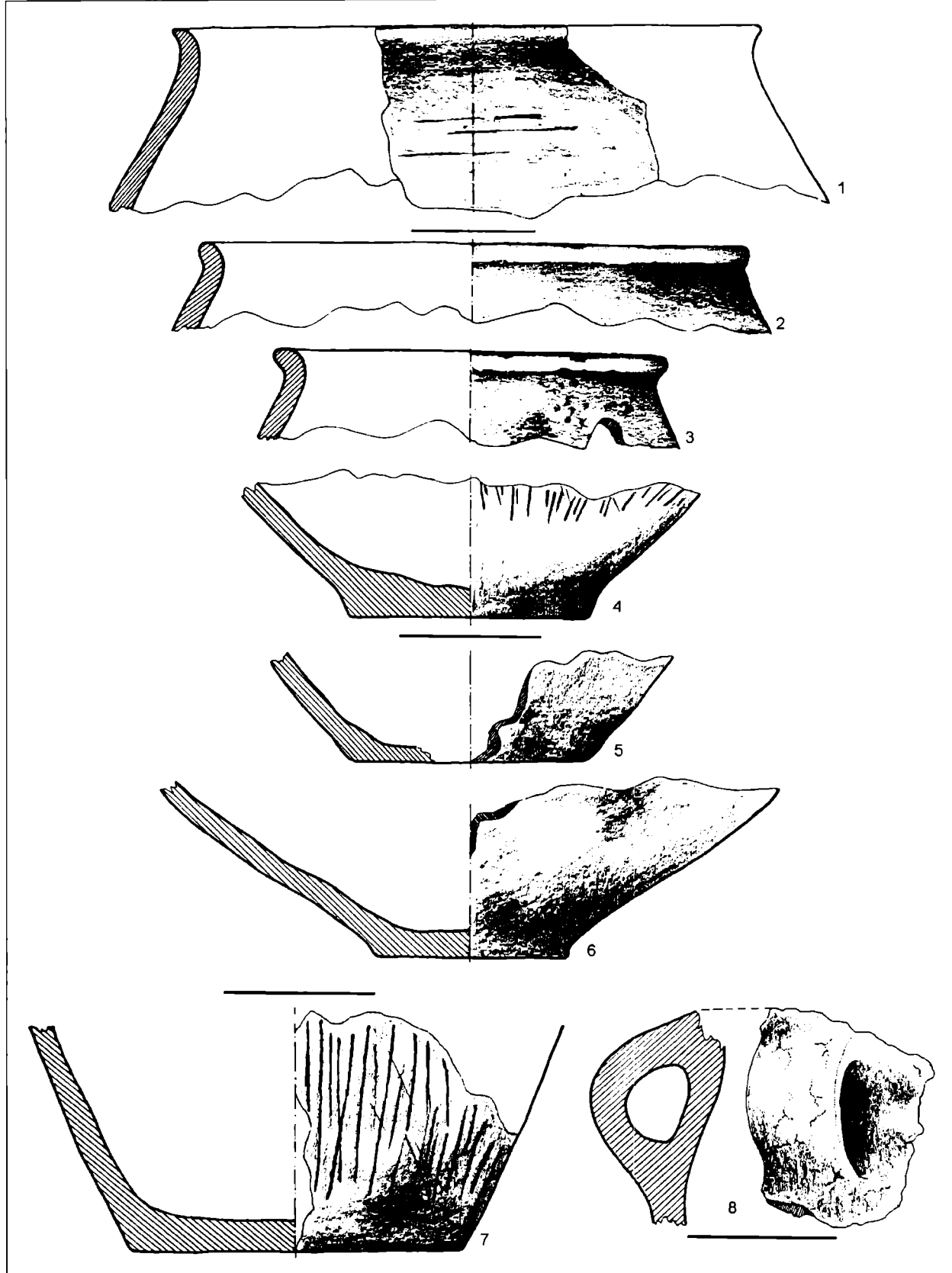
Planşa 3.



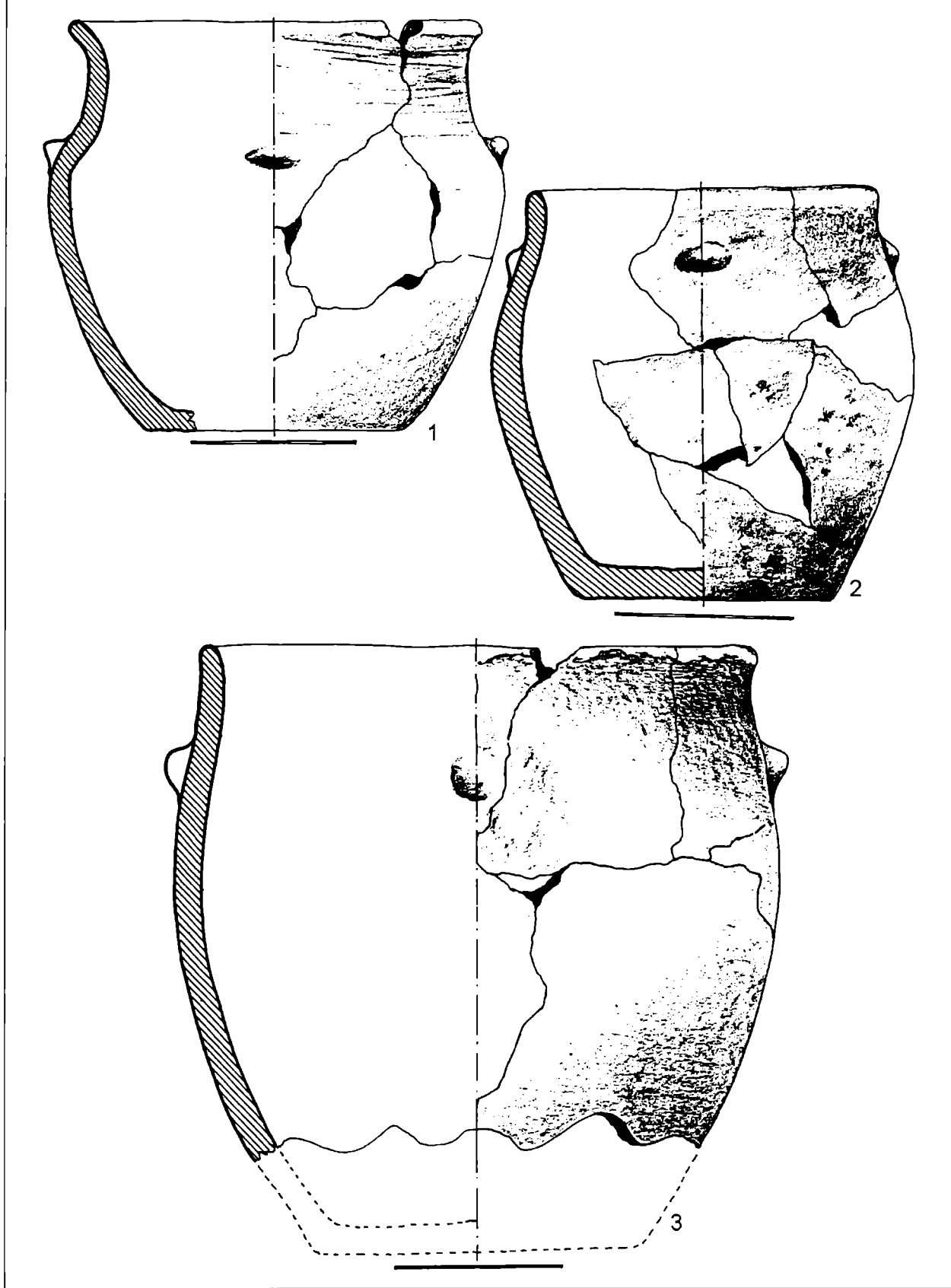
Planşa 4.



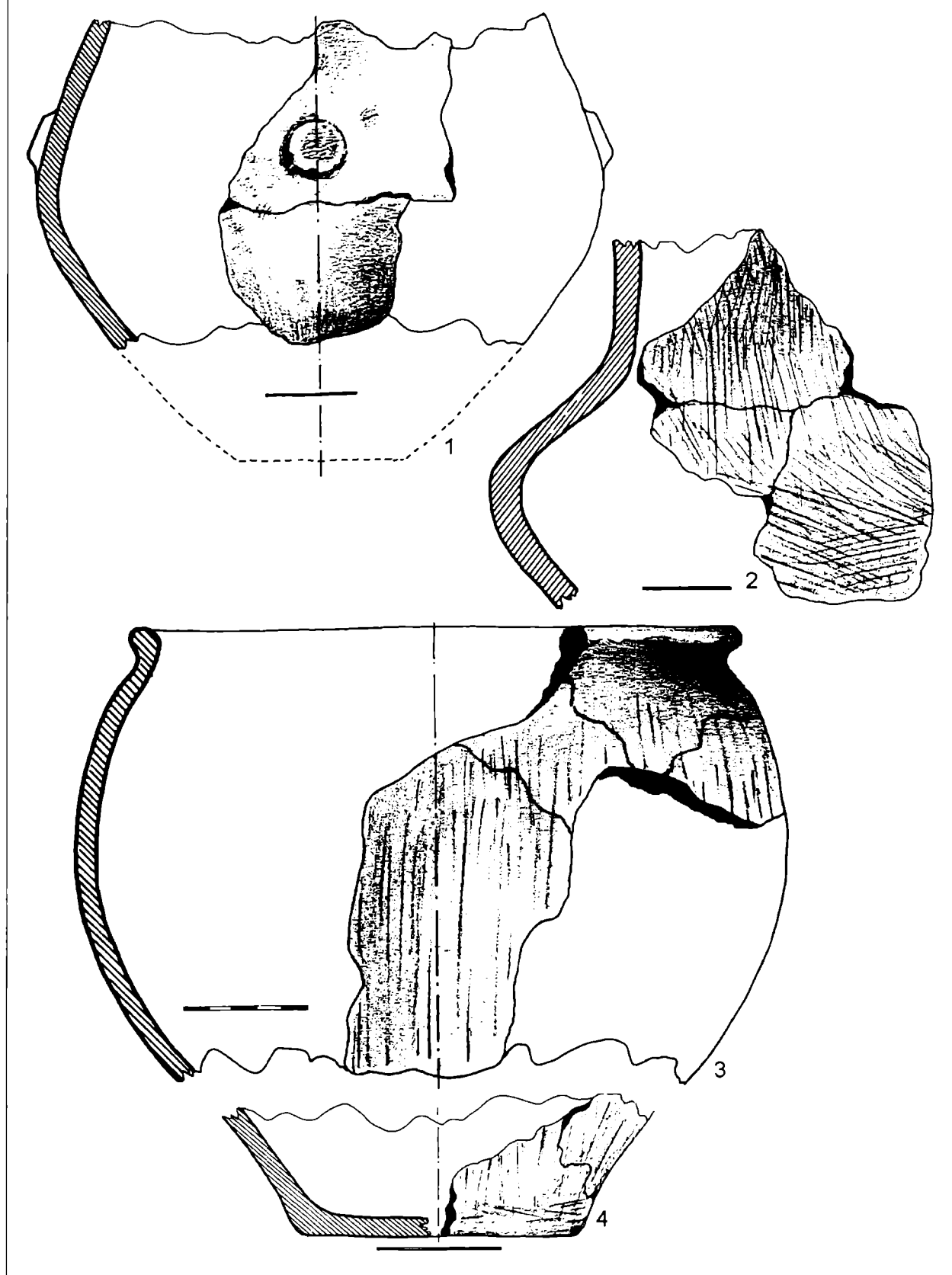
Planșa 5.



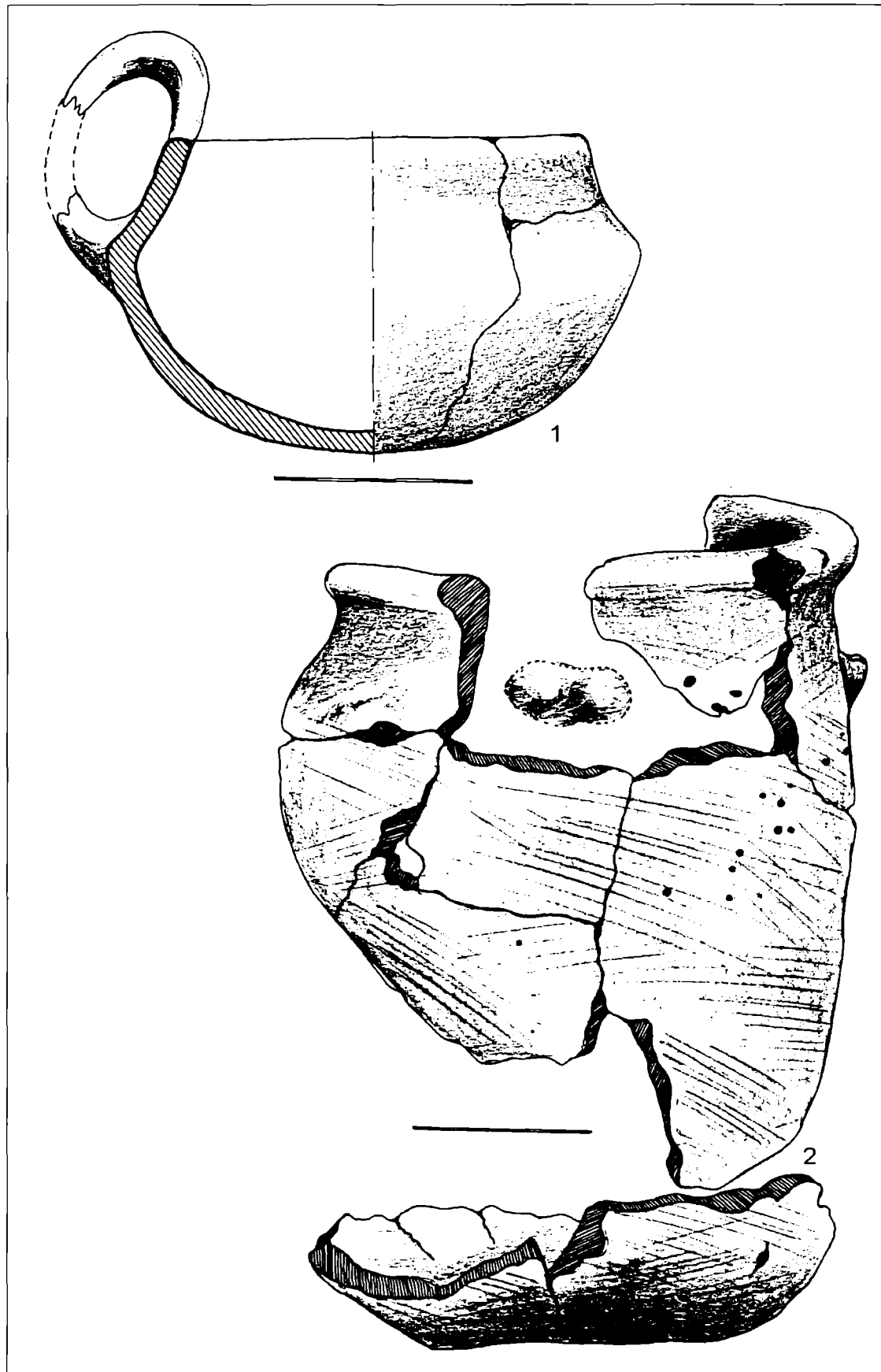
Planşa 6.



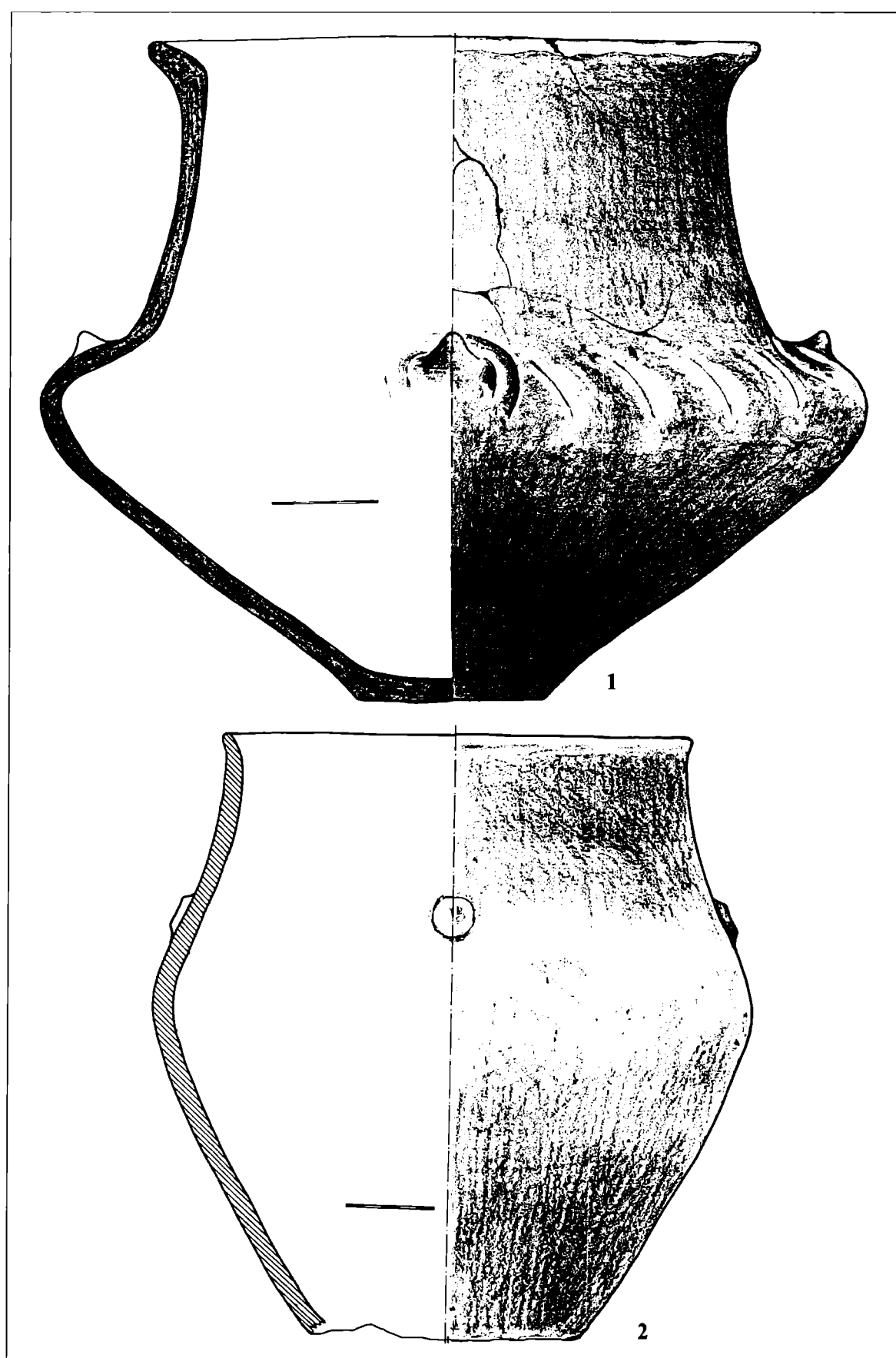
Planşa 7.



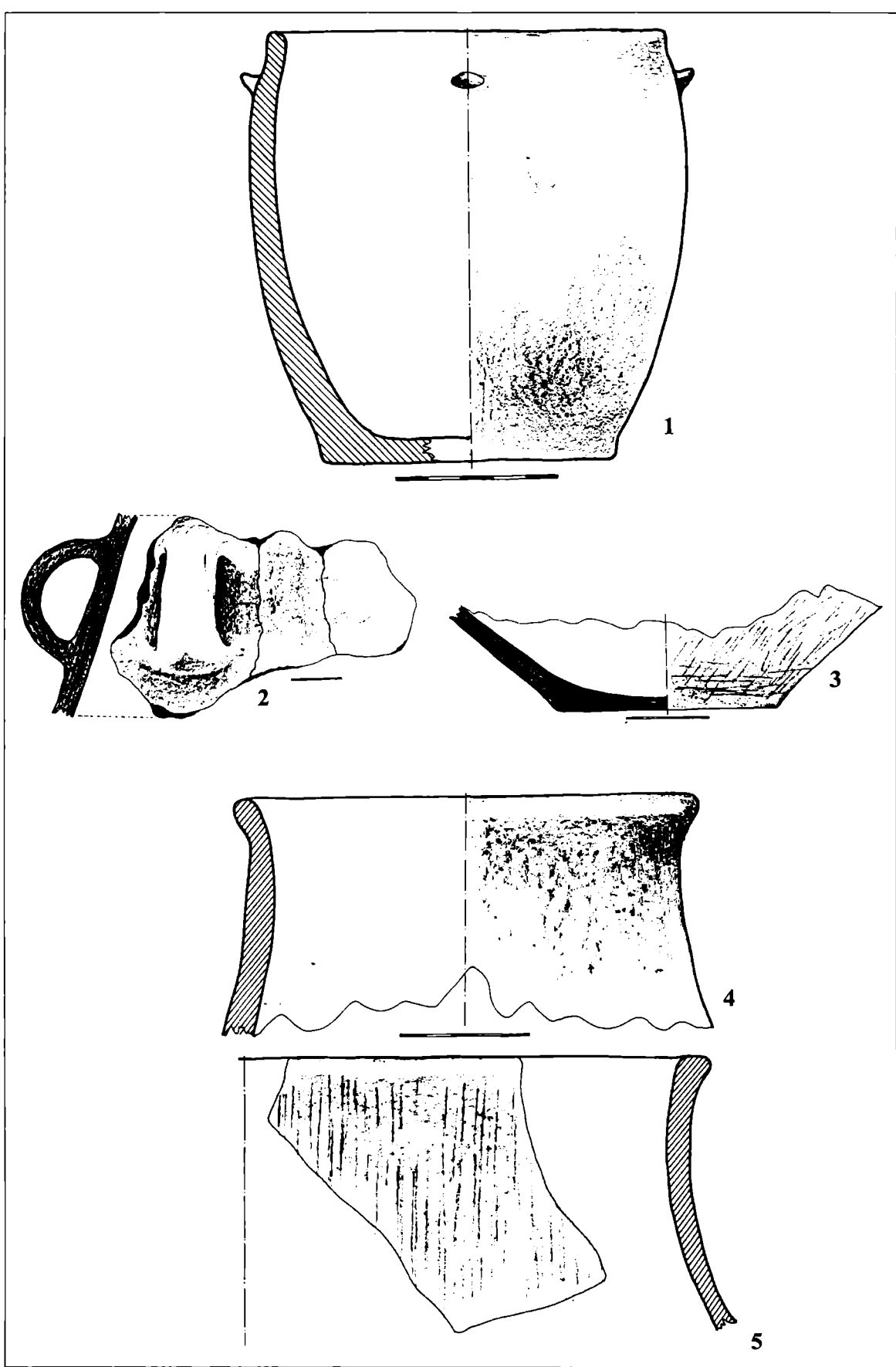
Planşa 8.



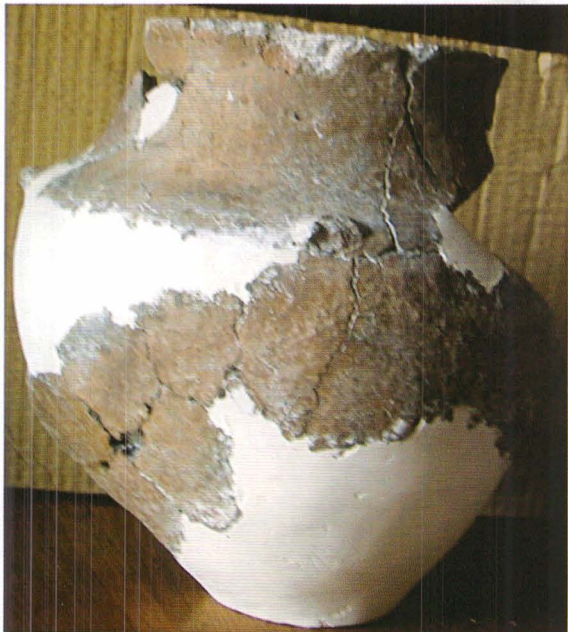
Planşa 9.



Planşa 10.



Planşa 11.



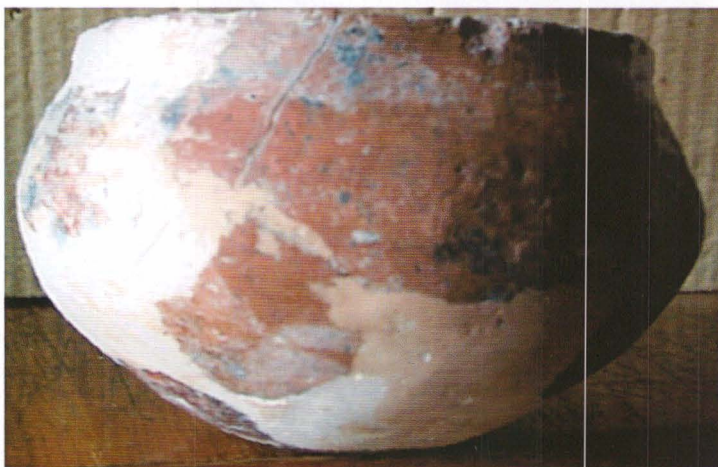
1



2



3



4

Planşa 12.



1



2



3



4



5



6



7

Planşa 13.