

Satul Teaca, deși a făcut parte din grupul de localități din jurul orașului Bistrița, fiind situat în bazinul hidrografic al râului Șieu, la capătul sudic al unei văi străbătute de un afluent al acestuia – pârâul Dipșa nu a fost integrată districtului sășesc, localitatea aparținând din punct de vedere administrativ de comitatul Cluj (Schliessler – Fronius 1898, p. 13-14).

În ultimele decenii ale secolului al XII-lea când în localitate au fost așezați coloniștii de origine bavareză – cum pare a indica toponomia și dialectul local.

Într-o primă perioadă satul și moșia Teaca aparține familiei Kokenyis – Renold și începând din 1339 este deținută de diverși proprietari.

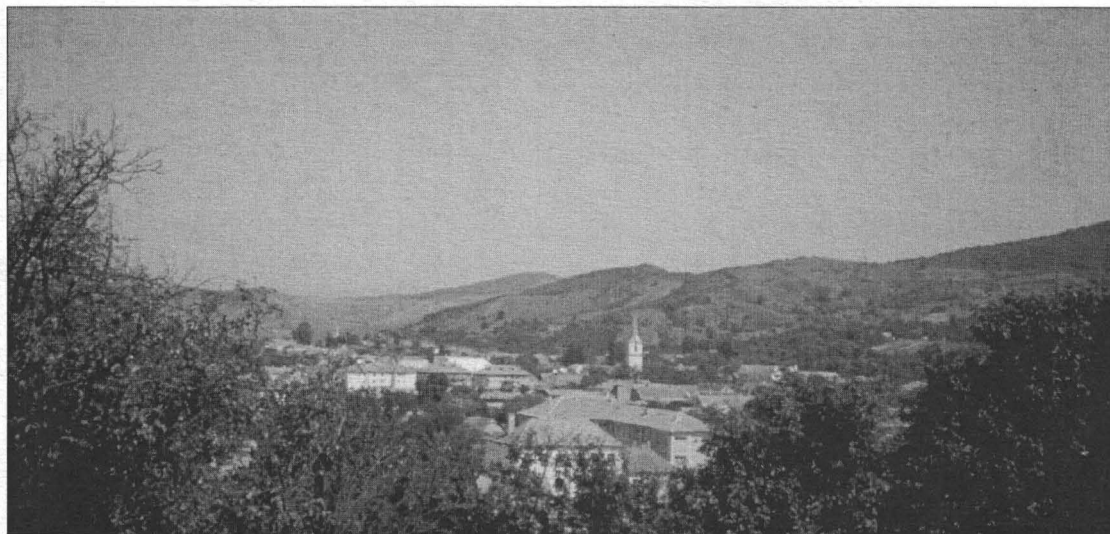


Fig. 1. Imagine panoramică a localității Teaca

Studiul documentelor a arătat că deși a aparținut de un domeniu feudal, localitatea situată pe unul din drumurile care leagă Bistrița prin Reghin de sudul Transilvaniei și cu târgurile din Câmpia Transilvaniei, a crescut din punct de vedere economic, atrăgând acordarea statutului de Târg, titlatură sub care apare într-un document de la 1456 – „Oppidum Tecxe”.

Privilegiul din 1486 acordat locuitorilor așezării, cu o serie de libertăți, între care aceea de a se așeza unde doresc și de a-și alege singuri judele, locuitorii fiind scutiți de clacă, înlocuită cu o taxă de 60 guldeni pe an. Ascendența localității față de satele din zonă este dovedită și de prezența unor meșteșugari semnați de documente. La anul 1403 este amintit un „Leonardus corigatorr” curelar, la 1456 un pantofar, iar la 1484 sunt semnați un număr de patru pantofari. Un document din 1580 semnaleză prezența în Teaca a unor meșteșugari: pantofari, dogari, blănari, măcelari, fierari care aparțineau de breslele din Bistrița. Uneori aceștia făceau concurență breslelor bistrițene ceea a determinat tendința acestora de a-și proteja interesele: în 1546 juzi din Bistrița, Sibiu și Teaca încercau să aplaneze conflictul dintre dogarii din Bistrița și Teaca în privința comercializării produselor lor. Viața economică a localității se va înviora odată cu acordarea, în 1567, a dreptului de a ține târg. Existau și alte elemente care atrag atenția asupra acestui târg: la 1403 este amintit Magister

Arh. Șerban POPESCU DOLJ
București

Jakob în Theke scholarium rectore; în 1448 între studenții transilvăneni regăsiți la studii la Viena apare și Lucas Weiss din Teaca, iar în deceniile următoare alți studenți se întâlnesc la universitățile din Cracovia, Andreas din Theka (1462), Benedictus filius Valendini de Theke (1476), Johannes filius Jacobi, de Theke (1478); Leonardus de Theke (1480) sau la Padova Weittenberg, Stuttgart. Prezența unor familii grebiale implicate în afaceri imobiliare în orașul Bistrița este dovedită de tranzacția dintre judele Petrus Cretzmer și Margareta, soția greabului Petru împreună cu Catarina, soția greabului Bartolomeus din Teaca și a lui Jacob, rectorul școlii din Teaca de la 1402, prin care aceștia din urmă vând judei Bistriței contra sumei de 1000 de Fl o casă din piatră în orașul Bistrița.

Cu toate că biserica actuală a fost ridicată cel mai devreme la mijlocul secolului al XIV-lea existența unei biserici mai vechi este de presupus din moment ce, la 1318 Eberhardm, parohul din Teaca și arhidiacon de Ozd, era însărcinat cu ducerea la îndeplinire a punerii în stăpânire a magistrului Petru asupra moșiei Stupini. În registrele de socoteli ale dijmelor papale pe anii 1332 – 1336 figurează preotul Valentin din Teaca, care plătea o dare de 3 mărci și 20 de „banalis antikui”. În anul 1348, acelaș preot îndeplinea și funcția de arhidiacon de Ozd. Poziția parohului din Teaca în cadrul Capitlului din Ozd subliniază importanța și forța comunității catolice în această așezare. La 1452 Lucas Weiss din Teaca, fiul lui Martin „eclericus Transilvanensis diocesis” încheia un act referitor la biserica din Lechința, iar la 1456 episcopul Transilvaniei intervine în cadrul unui proces între voievodul Transilvaniei și parohia Teaca din cauza unei încălcări de proprietate de către acesta, obligându-l la restituirea bunurilor pe nedrept însușite. Teaca era în această perioadă sediul unui Capitlu de care țineau 13 biserici. Probabil că în acest context are loc ridicarea noii biserici în locul alteia aflată tot aici sau în altă parte – toponimia conservând denumirea „Altkirch” pentru partea de hotar în care se află cimitirul. Turnul se pare că a fost ridicat ceva mai târziu întrucât contraforții de pe fațada de vest sunt înzidiți în pereții turnului. Acești contraforți treptați, au existat și în zona corului, un desen de la 1870 arată prezența lor. Un indiciu asupra datei la care a fost ridicat turnul este oferit de inscripția din fereastra turnului unde apare anul 1425. Corpul navei și corul sunt anterioare și în afara indiciilor oferite de planul basilical cu trimiteri la șantierul bisericii din Reghin, ridicată pe la 1330, datarea acesteia la mijlocul secolului al XIV-lea este întărită și de cheile de boltă din nava sudică decorate cu motive din stema de Anjou, care se datează în jurul anului 1350.

În jurul bisericii era ridicat un zid de incintă care a fost demolat la 1870, piatra fiind folosită la ridicarea noului local al școlii. În secolul al XVIII-lea încăperi ale incintei erau folosite ca hală de carne, iar la 1837 este înregistrată de către Ladislau Kovary.

Adoptarea soluției de boltire a navei centrale s-a realizat, așa cum precizează în inscripție, la 1735 în vremea preotului Georg Eckardt, iar montarea tribunelor în navele laterale are loc la 1828 – un distih amintind această intervenție:

„At fungente Josepho Eckardt patore nepote
Que renovata vides, protegat illa Deus” (1828)

La 1887 odată cu refacerea învelitorii de pe turlă a fost refăcută încăperea sacristiei și s-a adăugat încăperea de pe latura nord, folosită ca încăpere sepulcrală. Lucrările de renovare din 1909, determinate de starea monumentului, au fost realizate de către meșterul Schonauer din Reghin. Acestea au afectat mai ales corul bisericii, fiind reconstruiți pereții și bolțile absidei poligonale pe traseul vechii fundații și se reface arcul de triumf. Într-un cartuș din arcul de triumf a fost menționată această renovare care va fi completată de reparațiile din 1929.

Dacă în destinul localităților districtului săsesc al orașului Bistrița, satul Teaca are o soartă singulară și biserica gotică a localității ocupă un loc distinct printre celelalte biserici de factură gotică din zonă.

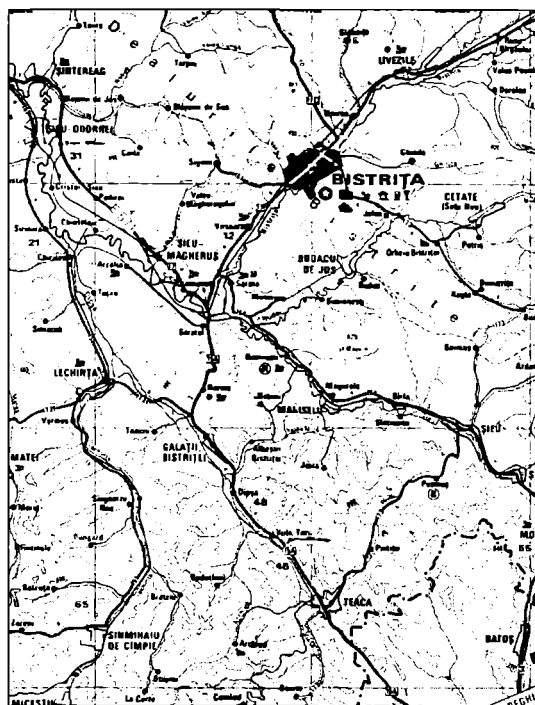


Fig. 2. Harta zonei Nösnerland

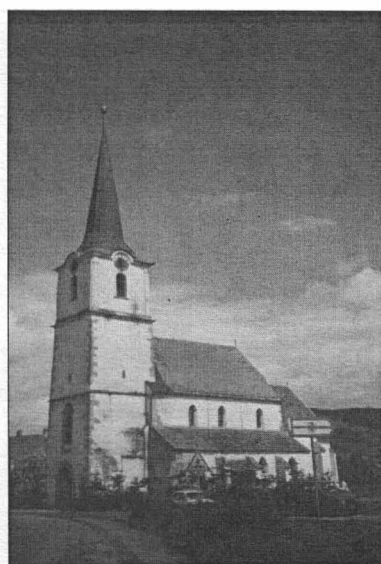
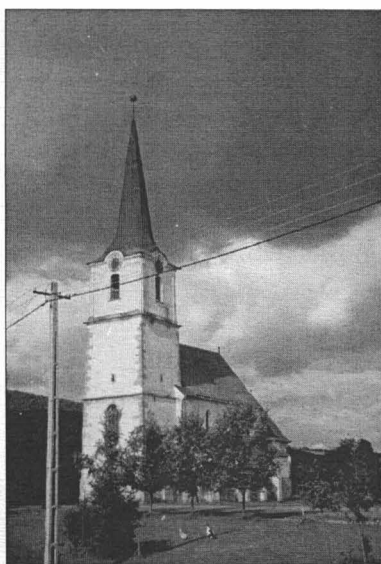
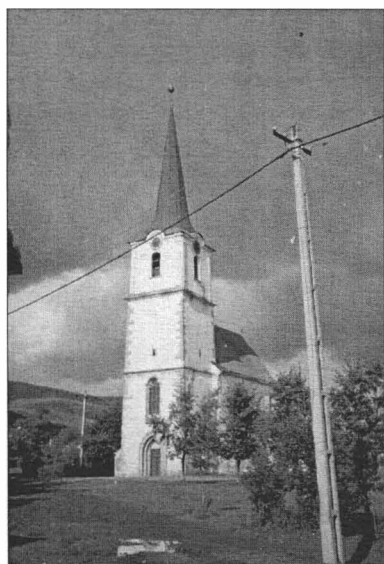


Fig. 3. Biserica evanghelică din Teaca – Vedere de pe laturile de vest și de sud

La data începerii cercetărilor, biserica evanghelică din Teaca se prezenta ca o biserică cu trei nave, corul decroșat cu absida poligonală și un turn clopotniță de secțiune pătrată așezat pe axul navei centrale. Pe latura nordică a corului a fost alipită o sacristie a cărei perete vestic se sprijină pe latura scurtă și contrafortul de colț a navei laterale. Accesele se realizau prin portalul de la parter și în axul fațadelor laterale de sud și de nord. Nava centrală are un acoperiș în două apă și se încheie spre est în frontul zidit sub forma unui pinion turtit. Corul are un acoperiș separat care se prelungește pe latura de nord și peste încăperea sacristiei.

Fațada de vest este marcată de turnul masiv în decroș, dispus pe patru nivele, cu un coif piramidal înalt. Acesta are în ax portalul în arc frânt subliniat de retrageri formate din toruri cilindrice și cavete cu profiluri neîntrerupte. Parterul turnului a primit o boltă în cruce pe ogive, accesul în tribuna de pe latura vest și la nivelele superioare ale turnului se face printr-un portal cu deschidere semicirculară pe scara spiralică practică în grosimea zidului. Al doilea nivel al turnului acoperit cu o boltă cilindrică are în ax o fereastră triforă cu deschiderea în arc frânt. Ultimul nivel al turnului, adăugat în 1799, are în axe ferestre cu deschideri semicirculare la partea superioară, deasupra cărora sunt plasate cadranele ceasului. Nivelul al treilea este subliniat de cornișe de piatră. Fațadele tencuite lasă să se vadă la colțurile turnului și ale navei centrale piatra fasonată, iar la ultimul nivel al turnului laturile sunt marcate de pilaștri plați din tencuială. Coiful piramidal, cu frângere de pantă a fost refăcut la 1880, când se instalează și noile clopote.

Fațadele laterale conservă portalele de factură gotică: cu lintelul pe console arcuite, protejat de edicul cu acoperire în pupitru pe fațada sudică și în arc frânt cu toruri și scotii pe fața de nord. Acesta din urmă a fost protejat de o încăpere cu acoperiș în dublă pantă, demolată în anii 1980 odată cu accesele dinspre vest la tribunele din navele laterale.

Nava principală este acoperită cu o boltă cilindrică cu penetrații care datează de la 1763, aceasta înlocuind tavanul care probabil acoperea inițial nava. Arcul de triumf este cu deschidere semicirculară. Nava principală este despărțită de navele laterale prin arcade în arc frânt, cu bolțari aparenti pe pilaștrii masivi de secțiune rectangulară. Navele laterale cuprind câte patru travei cu bolți în arce pe ogive sprijinite pe console piramidale și chei de boltă cu decor floral. În 1828 navele laterale au fost divizate prin arce în formă de mânere de coș, acoperite cu bolți turtite care au dus la crearea unor tribune cu parapetul împărțit în panouri cu decor de stucatură. Unii dintre pilaștrii pe care se descarcă arcele din navele laterale se pare că au fost modificați odată cu ridicarea tribunelor întrucât bazele lor nu mai corespund arcelor de descărcare. Accesul la tribunele din navele laterale se realiza prin scări de lemn acoperite, fixate pe fațadele vestice ale navelor. Odată cu amenajarea tribunelor se modifică și golurile ferestrelor din navele laterale, ferestrele dinspre cor, cu deschidere în arc frânt, cu muluri din piatră de factură gotică au fost mărite pentru iluminarea parterului. Probabil tot atunci au fost lărgite și deschiderile din axul median care au la nivelul tribunelor ferestre cu deschidere în arc frânt, iar la nivelul parterului ferestre rectangulare, care se regăsesc și în traveele vestice.

Corul, format din două travee este rezultatul prefacerilor pe care le-a suferit construcția cu ocazia lucrărilor din 1909. Traveea dreptunghiulară acoperită cu o boltă în cruce pe ogive care se sprijină pe console piramidale este dublat de traveea altarului poligonal care a fost reconstruită în totalitate, probabil pe aceeași fundație, cu ocazia renovării din 1909. Cu ocazia acestei modificări a fost înlăturat tabernacolul aflat într-o nișă în peretele corului. O cheie de boltă cu decor floral, ce s-a recuperat din demolarea corului, se păstrează în sacristia bisericii. Cu ocazia lucrărilor din același an a fost dezvelită o reprezentare în frescă a *Înmormântării lui Christos* pe pretele estic al navei laterale sudice.

Intrarea dinspre cor în sacristie este asigurată de o ușă simplă, modificată, probabil, într-o perioadă târzie. Sacristia, cu acces prin ușa practică în peretele estic, este acoperită cu bolta cilindrică. În axul ușii se află și intrarea în podul sacristiei. Pe peretele vestic al navei centrale se află o emporă de lemn pe console care susține orga despre care o inscripție ne informează că a fost complet renovată la 1900 de către meșterul brașovean Karl Einschenk.

Altarul este o piesă barocă târzie, operă a meșterului Johann Folbarth din Sighișoara la 1794. Aceleași perioade îi aparține și baldachinul în formă de coroană, donat la 1777 de către Georg Breiwerst, mastru olar din Teaca, cel care apare și în inscripție de pe peretele altarului, care încorporează amvonul gotic târziu.

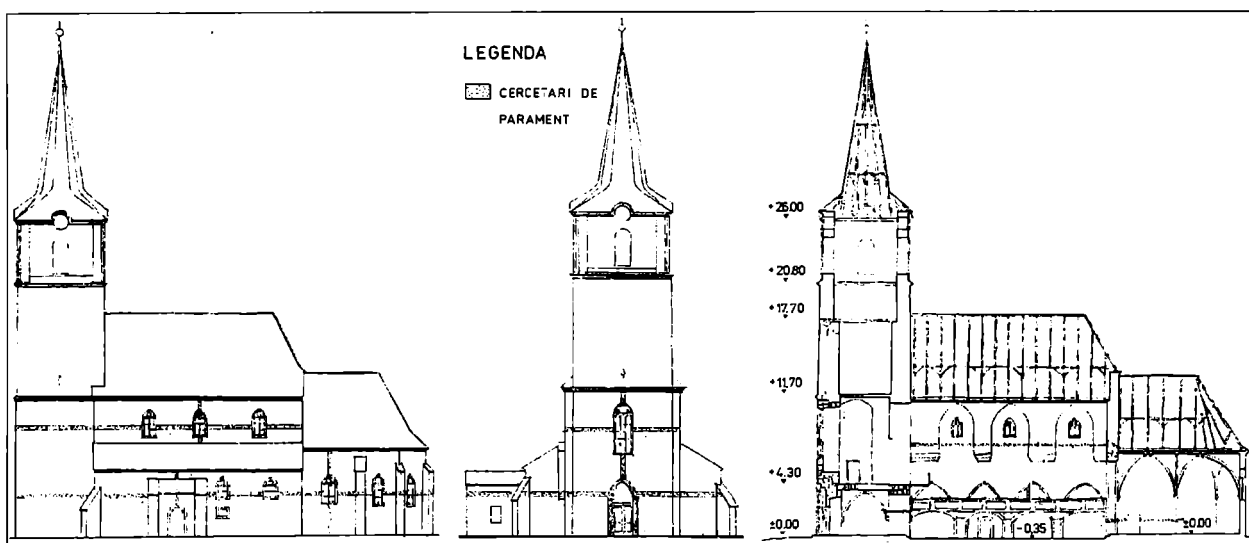
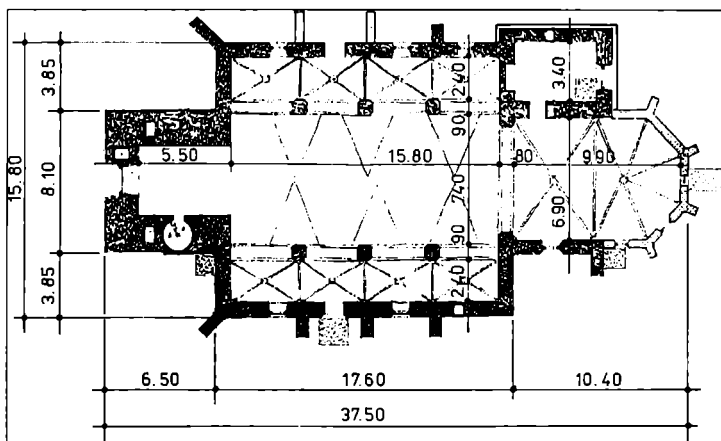


Fig. 4. Biserica evanghelică din Teaca: plan și fațadele de sud, vest și nord

În cor se păstrează două strane pictate cu motive florale, opera unui meșter care semnează „Fierl”, datate în anul 1674.

Toate elementele constructive enumerate mai sus indicau ca dată de ridicare a bisericii secolul al XIV-lea. Condițiile de finanțare au făcut ca cercetările de arhitectură să înceapă cu cca. o jumătate de an mai devreme decât cele arheologice, în primăvara anului 1997.

Sondajele au demarat pe fațada de sud cu un straiț orizontal la nivelul inferior al ferestrelor și a fost continuat punctual pe fațada de nord pentru a verifica rezultatele obținute anterior. Ele au fost completate cu straițuri verticale în axele ferestrelor și în zonele de țesere a zidurilor.

În interior sondajele au urmărit să pună în evidență dacă zidurile turnului și sacristiei sunt țesute cu cele ale navei, modul de încastrare a bolților ce susțin nivelul pardoselei tribunei din navele laterale, forma inițială a pilaștrilor, a bolțarilor, arcadelor și arcului triumfal, precum și transformările care au fost făcute de-a lungul timpului la registrele superioare ale turnului sau în pod.

Sondajele exterioare au început pe fațada de sud cu decopertarea stratului orizontal de la colțul nord-vestic al turnului. După cum se presupunea, zidăria turnului nu e țesută cu cea a navei, ci este adosată contraforțurilor în trepte a navei, presupunere verificată

și la treapta superioară a contraforțurilor. Decroșul de zidărie care se înalță până aproape de treapta superioară a contrafortului este țesut sumar de zidăria turnului, fiind probabil zidit mai târziu pentru a consolida rezistența peretelui exterior al scării interioare. Atât zidăria peretelui sudic al turnului, cât și cel vestic al navei laterale sunt acoperite cu două straturi de tencuială din mortar de var. Primul, de o nuanță gri deschis este lipit pe mortarul de zidărie de o culoare trandafirie, mortar ce și-a pierdut consistența. Al doilea strat de culoare mai închisă și mai dur acoperă, spre deosebire de primul strat și pietrele de talia contraforțurilor.

Sucesiunea straturilor este pusă în evidență pe o casetă realizată pe zidul de vest al navei, primul strat fiind cioicănit parțial. Un sondaj executat la îmbinarea dintre contrafortul de colț al navei laterale cu peretele ei vestic arată că zidăriile lor sunt țesute. Acest sondaj a mai relevat că pietrele fasonate au fost acoperite la un moment dat, anterior primului strat de tencuială, cu un strat gros de spoială de var având consistența unui glet.

Continuarea sondajului la prima fereastră (fereastra mică) a arătat, contrar așteptărilor, că nu a existat nici un gol anterior, corespunder celorlalte ferestre. Sondajul a fost mărit atât pe direcția orizontală, cât și pe cea verticală, pentru verificare, rezultând că actuala fereastră a fost deschisă într-un zid plin cu ocazia construcției bolților și arcelor ce susțin tribuna interioară. Se observă modul forțat în care au fost introduse cărămizile ce formează arcul de la partea superioară a ferestrei, precum și obținerea unei suprafețe continue a evazărilor laterale și a celei orizontale prin zidiri parțiale, cărămizi puse pe cant sau țigle. O casetă cu stratigrafia straturilor prezintă aceleași caracteristici cu cel de pe fațada vest.

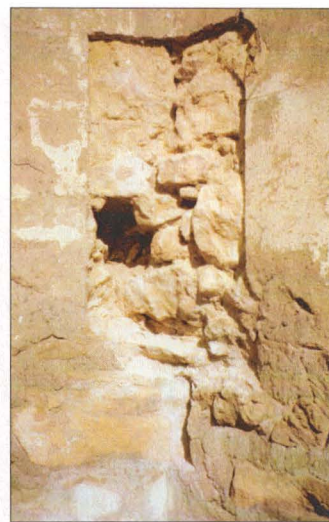


Fig. 5. Cercetări de parament de pe fațada sudică

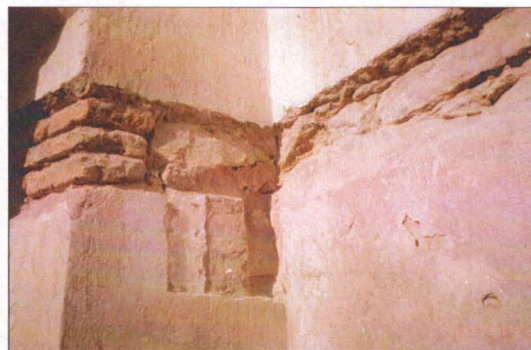




Fig. 6. Cercetări de parament de pe latura de nord a bisericii

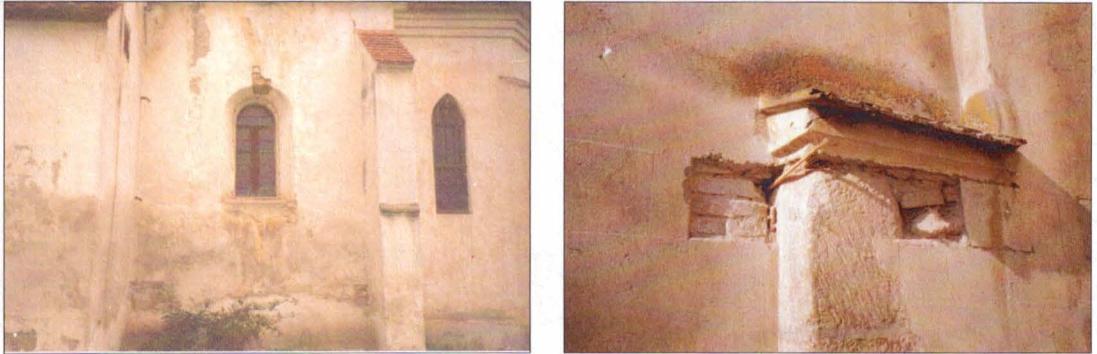


Fig. 7. Cercetări de parament în interiorul bazilicii

Ferestrele mediane, atât cea superioară, cât și cea interioară, prezintă aceleași caracteristici cu fereastra mică analizată anterior, fiind și ea deschisă târziu într-un zid plin sau, în cazul celei superioare, prin eventuala mărire a unei ferestre foarte mici. În schimb, fereastra estică este originară, și spre deosebire de celelalte are ancadramentul de piatră profilată, fiind o fereastră gotică biforă. Partea centrală a glafului ferestrei a fost demantelată odată cu construcție tribunei și fereastra a fost mărită prin adăugarea unui gol cu o lățime redusă.

Din sondajele efectuate pe fațada de sud a rezultat că inițial fațada avea o singură fereastră, celelalte fiind create în momentul construirii tribunei interioare, din necesități de iluminare atât a tribunei, cât și a spațiului inferior.

Sondajele efectuate pe porțiunea originară a corului (zona vestică) au arătat că zidul corului este țesut cu zidul estic al navei laterale sudice, cât și cu contrafortul în trepte.

Nu s-au mai executat în continuare sondaje, fiind evidentă reconstrucția corului efectuată în 1909.

Golul ferestrei corului nu este cel originar, el a fost mărit probabil odată cu construcția tribunei din nava laterală. Maniera în care este executat arcul ferestrei cât și cum sunt executați spațiile verticali și orizontali este asemănătoare cu cea folosită la ferestrele de pe fațada navei laterale. Probabil că există totuși un decalaj între execuția ferestrei corului și cele ale navei laterale, deoarece analiza de mortare prelevată denotă o schimbare a compoziției lor.

Pe fațada de nord s-a verificat similitudinea de execuție a ferestrei mici, sondajul relevând aceeași manieră de execuție. O casetă executată lângă fereastra mică a relevat că pe fațada nord în momentul executării celui de-al doilea strat de tencuială s-a îndepărtat stratul anterior, probabil datorită gradului avansat de uzură. Tot pe fațada nordică s-a verificat îmbinarea zidului estic al sacristiei cu zidul de nord al corului. Conform așteptărilor zidurile nu sunt țesute, în momentul refacerii absidei corului (1909) s-a lăsat un rost constructiv.

Sondajele la îmbinarea dintre turn și nava laterală nordică au dat aceleași rezultate ca cele ce au reieșit pe latura de sud.

Pe exterior s-au mai efectuat sondaje la ancadramentele de piatră profilată a ușilor exterioare, pentru a se verifica starea lor. Din cele trei portale doar cel de vest mai poate fi păstrat, o mare parte din elementele constitutive lipsesc și au fost completate cu tencuială sau chiar cu lemn, iar calitatea pietrei de calcar din care este făcut lasă de dorit, trebuind să fie înlocuit în întregime.

Sondaje interioare s-au efectuat în primul rând la scara de piatră în spirală construită în grosimea zidului. S-a ales zona în care ar fi trebuit să se găsească prima treaptă a contrafortului navei. S-a constatat că el nu era înglobat în zidăria golului scării, ci tangent, pereții de cărămidă oprindu-se în el. Pentru verificare s-a introdus o stinghie din interior prin interspațiul pietrei fasonate a contrafortului și zidul casei scării, poziția ei în exterior demonstrează lipsa totală de legătură între zidăria turnului și cea a navei.

Pentru verificarea transformărilor ce le-a adus construirea bolților turtite ce împart traveele laterale în două registre, s-a decopertat jumătate din perimetrul părții superioare a unui pilastru. El este zidit din blocuri de piatră de talie având o formă în plan pătrată cu colțurile teșite. Cărămizile din care este zidită bolta s-au încastrat în el prin spargerea pietrei. Mortarul de zidărie folosit la construcție pilastrului are același aspect trandafiriu ca și cel folosit la zidurile exterioare. Profitându-se de tencuiala căzută, s-a degajat nașterea arcului de susținere a tribunei laterale. Se vede cu claritate încastrarea ulterioară a cărămizilor din care este zidit arcul în pereții de piatră de carieră a zidului navei.

Într-un sondaj efectuat în zona de naștere a arcului triumfal (profitându-se și de data aceasta de o porțiune cu tencuiala parțial căzută) s-au găsit pe pietrele fasonate ale intradosului arcului straturi de culoare aplicate

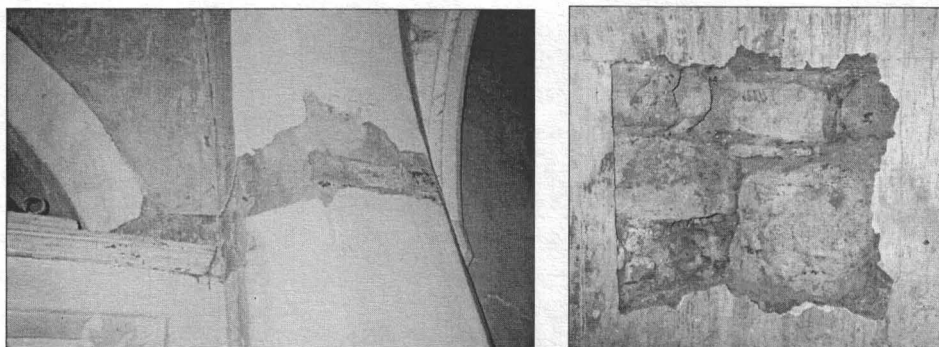


Fig. 8. Sondaj de parament în zona de naștere a arcului triumfal

direct pe piatră și pe un glet subțire de var. Peste acest strat de culoare s-a aplicat o tencuială de mortar de var colorată în ocru, care se întinde și pe bolțarii ce alcătuiesc intradosul arcadelor gotice. Acest strat de tencuială are pe zone întinse o culoare cărămizie, datorită unui incendiu. El este ciocănit și are deasupra un al doilea strat tot din mortar de var de culoare gri, peste care se suprapun mai multe straturi de zugrăveli.

Conform rezultatului sondajului interior efectuat la intersecția dintre zidul estic al sacristiei cu zidul nordic al corului, sacristia a fost ridicată odată cu restul bisericii, zidăriile fiind țesute între ele.

Analiza paramentului interior al turnului confirmă evoluția lui consemnată în literatura de specialitate. Începând cu nivelul al treilea materialele din care sunt alcătuiți pereții se schimbă, în locul pietrei de carieră apare cărămida de format medieval, dar zidită cu rosturi înguste, având înglobate din când în când piatra de carieră sau chiar fragmente de piatră fasonată, precum și reparațiile executate în secolul trecut cu cărămidă modernă.

Transformările prin care a trecut învelitoarea navei se pot citi pe frontonul estic al navei, baza triunghiului zidăriei din piatră de carieră originală, acum, este mai îngustă decât lățimea navei, fapt ce denotă o supraînălțare a pereților navei. Completările frontonului sunt făcute din zidărie de cărămidă îngustă.

Analiza probelor de mortar relevate nu a dat rezultatele scontate, deși ca aspect și consistență primul strat de tencuială pare unitar, compoziția lui diferă, fapt ce ar putea fi explicat dacă admitem ipoteza că intervențiile asupra fațadei de sud din prima jumătate a sec. XVIII nu au fost făcute într-o singură etapă, existând decalaje de execuție între diversele zone ale fațadei.

Cercetarea arheologică, publicată, a avut următoarele obiective:

- stabilirea evoluției planimetrice și cronologice a monumentului
- stabilirea evoluției nivelului de călcare interior și exterior
- cercetarea fundațiilor și înregistrarea datelor tehnice.

Pentru acestea au fost realizate 18 secțiuni, din care 13 în exterior și 5 în interior.

Investigațiile au confirmat în mare rezultatele studiului de arhivă și sondajele de parament, au adus și surprize – un zid de incintă și un osuar – stabilind trei etape în evoluția bisericii

Etapa I

Bazilica a fost construită într-o singură etapă, inclusiv contraforturile și sacristia, dar fără turnul vestic. Planimetria primei etape a fost, cu aceasta excepție, identică cu cea actuală.

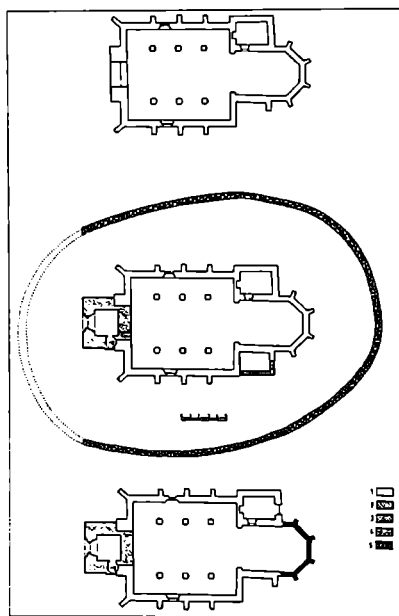
- Toate contraforturile investigate au fundațiile țesute cu acelea ale bisericii, inclusiv contrafortul care delimita spre sud-vest nava centrală;
- Sacristia are fundațiile țesute cu acelea ale bisericii (corul și colaterala de nord); contrafortul care se observă pe paramentul în prelungirea umărului navei este doar aparent, fiind foarte probabil rezultatul unei intervenții ulterioare.
- Absida a avut forma actuală, zidurile fiind la fel de late cu cele ale bisericii; de asemenea contraforturile ei au avut dimensiuni identice cu cele din exteriorul colateralelor.
- Latura de vest a bazilicii a fost construită pe o fundație continuă – inclusiv în zona intrării.
- Fundațiile sunt realizate din piatră de dimensiuni mici și medii înecată în mortar hidraulic dur (foarte rezistent), de culoare gălbuie.
- Nivelul de construcție a bazilicii – implicit nivelul de călcare o lungă perioadă după construirea acesteia – variază în imediata apropiere a clădirii de la -100 la -145 cm. Rezultă că inițial fundațiile au avut o adâncime destul de constantă de 140 cm.
- Navele laterale au fost despărțite de nava centrală prin stâlpii actuali, care nu au suferit în decursul timpului nici un fel de modificare. Stâlpii sunt așezați pe fundații independente: cea de sud-vest prezintă un decroș minim, cea de nord-vest are un decroș lat de maxim 25 cm dar stâlpul este descentrat. Sondajele de parament efectuate în partea superioară a stâlpilor indică faptul că aceștia nu au suferit transformări ulterioare, dezaxarea față de arcele ogivale fiind rezultatul unor greșeli de construcție. Ritmul arcelor nu a corespuns perfect cu acela al stâlpilor, ceea ce a determinat o serie de compromisuri privind așezarea stâlpilor pe fundații și forma arcelor în zona de naștere.
- Pilonul nordic al arcului de triumf a fost așezat pe o fundație decroșată spre interior cu 80 cm, iar spre est cu 25 cm; zidăria prezintă aceleași caracteristici cu zidăria bazilicii, și este țesută cu aceasta. Presupunem că aceste date sunt în mod egal valabile și pentru pilonul sudic.

- Nivelul de călcare în interiorul bisericii în perioada construcției a fost egal, situându-se în medie la -150 cm. Cea mai veche urmă de pardoseala identificată este realizată din cărămidă așezată pe un pat de mortar. În general cărămizile sunt aproximativ pătratate cu dimensiunile (20 x 16,7 x 4,5 cm sau 22,5 x 22 x 4,5 cm, dar accidental s-au folosit și cărămizi dreptunghiulare cu dimensiuni 25 x 13 x 4 sau 5 cm. Pardoseala s-a păstrat in situ lângă latura de vest a bisericii, pe o lățime de aproximativ 100 cm, într-o zonă unde nu s-au efectuat înmormântări. Fragmente au fost găsite și în alte puncte, însă dislocate de numeroasele gropi de morminte.
- Nivelul de călcare în interiorul corului a fost crescut la prima amenajare de pardoseală cu aproximativ 25 cm; în partea centrală această diferență de nivel a fost rezolvată printr-o treaptă realizată din bolovani mari de piatră așezați pe un pat de mortar. După urmele păstrate prima pardoseală a fost de asemenea din cărămidă.
- Pardoselile au fost refăcute în mai multe rânduri, re folosindu-se cărămida întreagă și completându-se lipsurile. Pardoseala actuala era realizată în nave din scânduri, o placă de ciment parțial în colaterale și lespezi din piatră pe aleea centrală; în cor se păstrează încă o pardoseală din cărămidă în spatele altarului, dar cea mai mare parte a suprafeței a fost acoperită cu lespezi pătrate din ciment.
- Plăcile de ciment turnate în colaterale au acoperit în egală măsură pragurile celor două intrări laterale; sub ciment se afla un strat subțire de umplutură după care începe zidăria propriu-zisă.
- Pragul inițial al sacristiei s-a aflat la -120 cm, având deci aceeași cota cu nivelul de călcare din cor. Ulterior a fost înălțat până la -95 cm, printr-o zidărie din cărămidă și piatră.
- Nu s-a obținut din săpătură nici un indiciu pentru datarea acestei etape; în stadiul actual al cercetărilor rămânem la datarea propusă de istoricii de artă, respectiv în jurul anului 1400.

Etapa a II-a

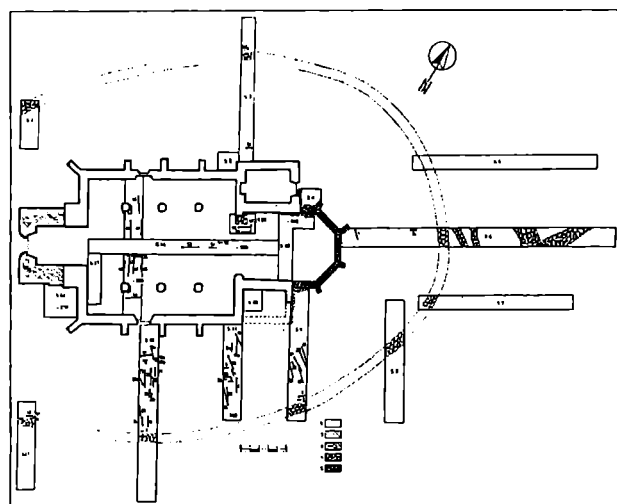
Construirea turnului, a zidului de incintă și a unei încăperi pe latura de sud (un pendant al sacristiei). Aceste adaosuri trebuie să fie aproximativ contemporane deoarece:

- În interiorul și în exterior în imediata apropiere a bisericii s-a dezvoltat un cimitir cu o densitate a înmormântărilor destul de ridicată. Din cele 50 de morminte investigate, nu s-a găsit nici un obiect de inventar care să permită datarea certă a cimitirului, dar numeroasele suprapuneri indică o utilizare destul de îndelungată. Ținând cont de faptul că în general cel puțin o parte a cimitirului se mută în apropierea bisericii noi, nu sunt motive să ne îndoim de faptul ca înmormântările trebuie să fi început la puțină vreme după încheierea construcției.



III Evolution bisericii de la Teaca 1. Sec. XIV. 2. 1425. 3-4. Inceputul sec. XV. 5. 1909-1920.
III L'évolution de l'église.

Fig. 9. Etapele constructive ale bisericii evanghelice din Teaca



I Plan general de săpătură: 1. sec. XIV. 2. 1425. 3. Inceputul sec. XV. 4. sfârșitul sec. XVII-inceputul sec. XVIII. 5. 1909-1920.

I La planimétrie de l'église et les fouilles archéologiques.

Fig. 10. Planul săpăturilor arheologice

- În condițiile unei densități ridicate, este important faptul că nu există morminte distruse de turn, încăperea sudică sau zidul de incintă; cele mai apropiate se situează la o distanță oarecare, în apropierea noilor ziduri pământul nefiind atins de constructorii medievali. Pe acest argument se bazează afirmația că aceste construcții au fost realizate într-o singură etapă (care ca durată poate să fie destul de largă) și nu la foarte multă vreme după construirea bazilicii.

– turnul:

- Fundația turnului a fost cercetată doar pe latura de sud; ca adâncime coboară până la 302 cm. oprindu-se într-un strat de lut alb.
- Zidăria este realizată din bolovani mari de piatră înecați într-un mortar nisipos extrem de friabil; este adosată fundației contrafortului care delimitează fațada vestică a navei centrale.
- Planimetria indică faptul că în momentul realizării fundației rezalitul scării nu a fost prevăzut.
- Nu cunoaștem nivelul de călcare în interiorul turnului; nu s-au realizat săpături din cauza unei pardoseli groase de ciment. Este probabil însă ca nivelul de calcare să fi fost mai ridicat decât cel din nava cu 15 - 20 cm - după limita superioară a fundației zidului de vest al navei în zona intrării.

– zidul de incintă

- În jurul bisericii a fost construită o incintă ovală, aflată în general la 10-11 m distanță de aceasta.
- Zidăria prezintă aceleași caracteristici cu aceea a turnului, talpa fundației fiind însă ceva mai superficială.
- Nivelul de călcare în exteriorul incintei era, în momentul construirii acesteia și în cea mai mare parte a funcționării, mai coborât în exterior decât în interior. În exterior nivelul de călcare contemporan, amenajat cu un strat de pietriș, coboară spre sud într-o pantă ușoară (70-100 cm).
- Configurația terenului raportat la incintă indică faptul că biserica a fost așezată pe o zonă puțin înălțată (natural) față de împrejurimi, care a fost însă suficient de restrânsă pentru a impune o orientare deviată.
- Nivelul de călcare în exteriorul incintei a fost crescut artificial; prima intervenție de acest fel se datează cu monede la mijlocul secolului al XVII-lea.
- Pe partea de nord, spre pâraul Dipșa, incinta a fost prevăzută cu contraforturi.

– încăperea sudică

- Nu a fost cercetată decât latura estică, construită în prelungirea contrafortului care delimitează spre exterior corul de absidă.
- Zidăria, superficială ca adâncime, este adosată contrafortului.
- În interiorul încăperii a fost amenajat un osuar.

Etapa a III-a

Demolarea încăperii sudice și a zidului de incintă.

– încăperea sudică

- Nu se poate preciza etapa în care a fost demolată, și nici o eventuală relație cu demolarea incintei; straturile din interior nu indică o utilizare prea îndelungată.
- Odată cu demolarea incintei înhumările în cimitirul exterior au încetat; este posibil ca renunțarea la încăperea cu rol de osuar să fi fost determinată de pierderea funcțiunii, ceea ce o plasează aproximativ în aceeași etapă.

– zidul de incintă

- A fost demolat în secolul al XIX-lea, concomitent cu școala veche care se construise între timp pe latura de est, în exteriorul incintei. Zidăria a fost scoasă până la talpa fundației, astfel că în majoritatea săpăturilor nu s-a găsit decât amprenta.

Etapa a IV-a

Demolarea și refacerea din fundație a absidei

- La prima refacere (1909) absida a fost demolată aproape complet: pe laturile de nord și sud au fost păstrate 1-2 asize la baza fundației, iar pe celelalte trei laturi zidăria a fost demolată integral, materialul fiind probabil refolosit. Atât pe latura de nord cât și pe cea de sud se păstrează fragmente din zidăria originală.
- La a doua refacere (1929) zidăria s-a demolat până la nivelul soclului actual, de unde a fost refăcută din cărămidă.

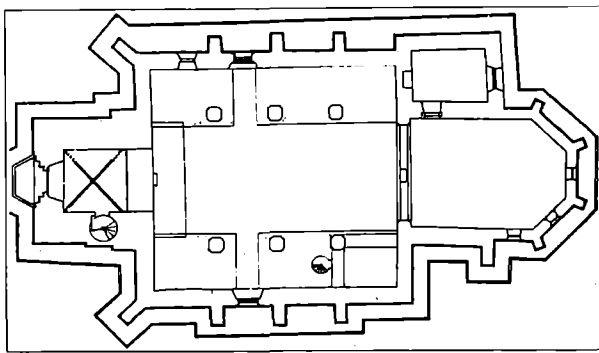


Fig. 11. Biserica evanghelică din Teaca
– plan și secțiuni verticale – starea actuală

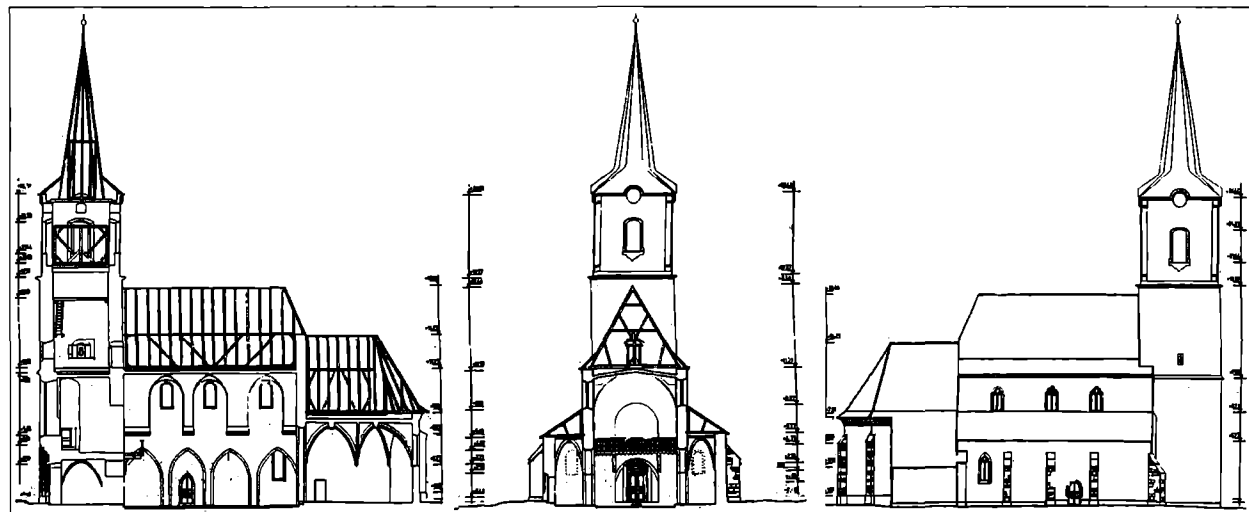
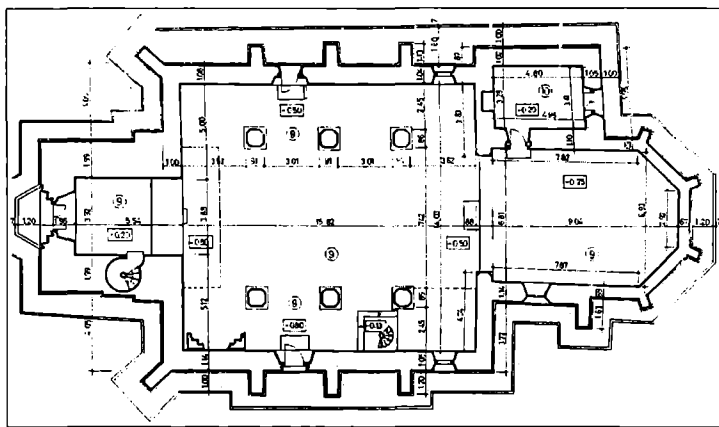


Fig. 12. Plan și secțiuni verticale – proiect de restaurare

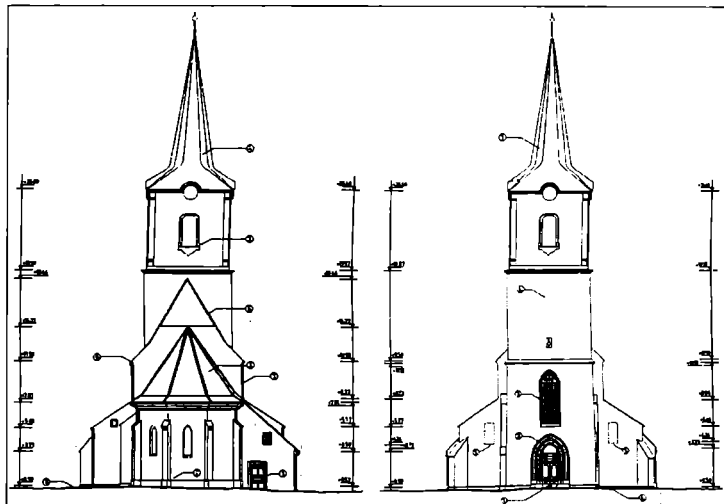


Fig. 13. Fațadă – frontul de est și de vest

estice (din navele laterale) la forma lor originală, iar pardoseala interioară adusă la prima cotă de călcare. Se propunea păstrarea nașterii bolților de la tribunele laterale, marcarea ferestrelor astupate și a vechilor accese la tribune, precum și păstrarea integrală a unei travei, alegându-se colțul de nord-vest de către C.M.I.

În ambele variante fațadele de est și vest sunt aceleași.

În urma avizării celei de-a doua variante de către Comisia Monumentelor Istorice s-a trecut la elaborarea Proiectului Tehnic care a respectat următoarele principii de restaurare:

- Acoperișul va păstra forma lui actuală.
- Doliile vor fi din tablă de plumb.
- Apele pluviale vor fi colectate de jgheaburi și conduse la sol prin burlane.
- În pod se va construi o podină pentru circulație.
- În turn se vor reface identic planșeele intermediare de lemn și scările interioare care le unesc.
- Se vor recondiționa scările în spirală din piatră și din lemn, precum și balconul de lemn de la tribuna tumului.
- Se vor demonta actualele tribune din navele colaterale, păstrându-se un singur martor în colțul de nord-vest.
- În lipsa unor date certe despre eventualele suprafețe pictate rămase se va păstra primul strat de tencuială.
- Pardoseala va fi din cărămizi cu revenirea la cota de călcare originală și cu o treaptă între navă și cor.
- Se vor reface toate tâmplăriile de lemn ale ușilor
- Golurile exterioare se vor păstra cu excepția ferestrelor centrale și de vest ale navelor laterale.
- Se vor lăsa aparente pietrele de talie de pe colțurile turnului și de pe fețele contraforților.
- Portalul de vest va fi demontat și înlocuit cu unul identic, iar fragmentele recuperate se vor zidi în interior pe latura sudică în colțul vestic.
- Se va păstra primul strat de tencuială exterioară.
- Biserica va avea un trotuar din lespezi de piatră și bolovani de râu.
- Pe latura de nord și pe câte o jumătate din laturile de est și de vest se va executa un șanț de aerisire.
- Pe aceleași laturi se va executa o contrapantă a terenului, apele meteorice fiind îndepărtate de clădire printr-o rigolă perimetrală.
- Se vor marca la sol zidul incintei, eventual clădirea școlii, precum și cea a osuarului.
- Se vor trata biologic și se vor restaura stranele pictate, altarul, amvonul și orga.
- Se va executa o cercetare stratigrafică a interiorului de către pictori restauratori pentru identificarea eventualelor suprafețe pictate, în cursul sondajelor de parament găsiindu-se urme de culoare aplicată direct pe paramentul de piatră.

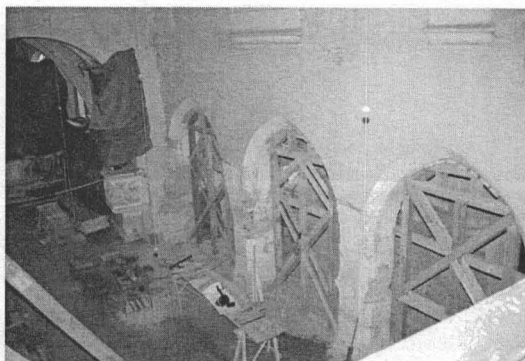
Soarta monumentului părea să fie una fericită. A început execuția de către Societatea CREATIV SRL și timp de cca 2 ani de zile s-a avansat cu consolidarea bisericii.

Au apărut noi elemente, vechea comunicare dintre podul de peste cor și cel de peste navă a cărui studiere ar fi permis probabil stabilirea nivelului și, eventual, structura plafonului inițial de peste navă, dar din păcate finanțările au fost sistate de către Ministerul Culturii și nu au fost reluate nici la data actuală, consolidarea nefiind terminată și nici nu mai îndrăznesc să mă gândesc la finalizarea cercetărilor.

Considerându-se rezultatele studiilor și cercetărilor suficiente s-a solicitat Comisiei Monumentelor Istorice o consultare, în care s-au prezentat două variante de restaurare.

În prima variantă s-a propus păstrarea tribunelor laterale cu accese din interiorul bisericii, toate ferestrele existente așa cum sunt ele astăzi la nivelul de călcare cu denivelările actuale.

A doua propunere a vizat aducerea interiorului și a exteriorului, pe cât posibil, la înfățișarea inițială a bisericii, cu păstrarea de martori din etapele prin care a trecut. Se propunea demolarea tribunelor laterale cu astuparea golurilor realizate odată cu construcția tribunei și revenirea ferestrelor



Consolidarea a fost concepută de dl. ing. Dan IONESCU care este și șeful de proiect complex, studiul istoric aparține dlui. dr. arhg. Corneliu GAIU, cel arheologic de dna arhg. Daniela MARCU ISTRATE, studii din care am citat porțiuni însemnate și pe care vă rog să-i socotiți ca și coautori ai acestei comunicări.

Bibliografie

Drăguț Vasile, *Arta gotică în România*, București 1979

Fabini Hermann, *Kirchenbürgen in Siebenbürgen, Wien, Köln - Graz*, 1986

Musnai Laszlo, *TekeTortenete*, Aiud, 1938

Vătășianu Virgil, *Istoria artei feudale în Țările Române*, I, București, 1956

Schliessler - Fronius Ilse, *Tekendorf in Nordsiebenbürgen Ortsmonographie*, Szalburg, 1989

UB – *Urkundenbuch zur Geschichte der Deutschen in Siebenbürgen*, vol. I - VI, Sibiu - București, 1892 - 1991

L'Église évangélique de Teaca. Recherches et concepts de restauration (Résumé)

L'église évangélique du village de Teaca, département de Bistrița Năsăud, est une basilique à trois nefs, sacristie, choir décroché et abside polygonale, élevée autour de 1400, étant certainement la deuxième église construite par les colons d'origine bavaroise arrivés dans la localité vers la fin du 12e siècle. Peu de temps après, la tour de l'aile d'ouest est construite et vers la fin du 15e siècle le chœur reçoit une chapelle sur la côte sud et on entoure l'enceinte probablement en vue de la défense.

Les portails et les fenêtres de murs extérieurs de la nef de la tour sont d'inspiration gothique. A l'intérieur, les nefs latérales sont couvertes d'arcs sur des ogives, séparées de la nef centrale par quatre arcs fracturés, sur des piliers octogonaux, la nef ayant une voûte en cylindre avec des pénétrations qui datent de 1763. En 1799 on ajoute le quatrième niveau de la tour.

Au 19e siècle les nefs latérales reçoivent de tribunes par la construction des voûtes aplaties sur des arcs en formes de poignée de panier, soutenues par des murs extérieurs et les pilastres. On démolit le mur de l'enceinte et l'ancienne école, et vers le début du 20e (1909 et 1929) siècle on refait l'abside.

Le concept de restauration prévoit la récupération de l'image de l'église et de la configuration de la tour de la fin du 18e siècle, avec la mise en évidence des étapes correspondantes et le marquage au sol des constructions extérieures.

Les recherches archéologiques ont été réalisées par Mme arhg. Daniela MARCU ISTRATE, l'étude historique par M. Cornel GAIU, et la consolidation du bâtiment par M. ing. Dan IONESCU.