

---

## Piese din lut ars cu semnificație cultică descoperite în așezări de tip Gáva-Holihradly în nord-estul Transilvaniei

---

George G. MARINESCU

**Cuvinte cheie:** prima epocă a fierului, cultura Gáva-Holihradly, spiritualitate, plastică zoomorvă, plastică antropomorvă, Transilvania de nord-est.

**Mots-clés:** la première époque du fer, la culture Gáva-Holihradly, spiritualité, art plastique zoomorphe, Transilvanie de Nord-est.

Teritoriul situat în nord-estul Transilvaniei a cunoscut în primele etape ale primei epoci a fierului (Ha B-C) o locuire intensă, argumentată arheologic prin descoperirea a numeroase așezări, deschise sau fortificate, vestigii care dovedesc prezența în acest spațiu a unor comunități numeroase și bine organizate<sup>1</sup>. Cu toate aceste urme intense de locuire, descoperirile arheologice cu caracter mai deosebit, printre care și cele cu rol cultic și cu semnificație spirituală, sunt puține. Raritatea acestor piese se poate explica, în parte, stadiului actual al cercetării, prin faptul că deși în zonă sunt cunoscute multe așezări deschise, majoritatea au rămas la un stadiu incipient al cercetării fiind doar reperate prin periegeze și în foarte puține cazuri, au fost efectuate cercetări mai amănunțite, sondaje sau săpături sistematice. Într-o situație ceva mai bună sunt așezările fortificate identificate până în prezent, majoritatea beneficiind de cercetări sistematice derulate pe parcursul mai multor campanii<sup>2</sup>.

Pe de altă parte, slaba reprezentare în descoperirile arheologice a unor astfel de obiecte se explică și prin caracterul special al acestui tip de artefact. De multe ori s-a constatat că aceste obiecte sunt depuse intenționat având un rol magic și o semnificație cultică, motiv pentru care prezența lor este mult mai rară în comparație cu obiectele comune și uzuale. Din rândul acestor descoperiri fac parte și statuetele din lut ars cu reprezentări zoomorfe și antropomorfe.

Până în prezent din nord-estul Transilvaniei în urma cercetărilor sistematice provin zece piese, iar din descoperiri întâmplătoare un singur exemplar (Pl. VI/1).

### *Descrierea pieselor:*

1. Statuetă zoomorvă, descoperită la Stupini „*Fânațele Archiudului*”, în S<sub>55</sub>/2004, m 13, la -0,70 m, în cadrul unei locuințe datată în prima epocă a fierului (Loc. 122), modelată dintr-o pastă fină, ardere bună, oxidantă, culoare portocaliu-gălbui. Animal patruped reprezentând un câine, redat în poziție statică, cu botul ascuțit, ochii marcați prin două mici gropițe, urechile aflate în poziție firească particularizate prin modelarea uneia ușor pleoștite, coada scurtă și ascuțită, blana marcată prin mici linii pe spinare. Păstrată întreagă, cu excepția piciorului posterior stâng, rupt din vechime. Dimensiuni\*: L = 42 mm; H = 39 mm; MJBn nr. inv. 22815 (Pl. I/2)\*.

---

1 Marinescu 2004, pp. 22-30; Marinescu 2010, pp. 41-128.

2 Vlassa, Dănilă 1962; Dănilă 1972, pp. 85-87; Horedt 1974, pp. 223-224, nr. 17, Abb. 6/3 (Sărățel); Vasiliev, Gaiu 1980; Vasiliev 1995, pp. 89-123 (Ciceu-Corabia); Vasiliev 1995, pp. 11-32 (Dej); Dănilă 1972, pp. 78-80; Marinescu 2010, p. 61, nr. 46 (Dumitrița).

\* Abrevieri: L = lungime; l = lățime; H = înălțime; G = grosime; S = secțiune; m = metrul; - = adâncime de la nivelul actual; Loc. = locuință; MJBn = Muzeul județean Bistrița-Năsăud; nr. inv. = număr de inventar.

\* Desenele au fost efectuate de Elena Plenicianu căreia îi mulțumim și pe această cale.

2. Statuetă zoomorfa, descoperită la Stupini „*Fânașele Archiudului*”, în S<sub>55</sub>/2004, m 14, la - 0,85 m în cadrul aceleiași locuințe (Loc. 122), modelată dintr-o pastă fină de bună calitate, ardere oxidantă neuniformă, exteriorul gălbui-maroniu iar miezul negricios. Animal având corpul suplu, prelungit în partea din spate, cu două picioare scurte și ușor depărtate, labe masive prevăzute fiecare cu câte cinci degete. Păstrată fragmentar, partea superioară și posteriorul cu coada, fiind rupte, încât face dificilă identificarea speciei reprezentate, posibil urs (?). Dimensiuni: L păstrată = 47 mm; H păstrată = 42 mm; MJBN nr. inv. 22818 (Pl. I/1).

3. Statuetă zoomorfa, descoperită întâmplător la Visuia „*Școala Nouă*”<sup>3</sup>, modelată dintr-o pastă fină, ardere oxidantă, culoare gălbui-portocalie cu miez negricios. Animal patruped, reprezentând probabil o bovină (taur), redat în poziție statică, corpul prelung, picioare groase scurte, capul modelat schematic fiind evidențiat botul bont și coarnele. Păstrată fragmentar, fiind pierdute din trecut piciorul anterior drept, cornul stâng și partea dorsală cu coada. Dimensiuni: L = 57 mm; H = 36 mm; MJBN nr. inv. 23775 (Pl. I/3).

4. Protomă/cap statueta zoomorfa, descoperită la Herina „*Dealul Morii*”, în S<sub>2</sub>/2003, m 23, la - 0,85 m în cadrul unei mici gropi rituale, modelată din pastă fină având ca degresanți nisip și cioburi pisate, ardere în atmosferă reductoare, culoare brun-negricioasă. Reprezintă un cervideu (căprior), conturul capului respectă realist detaliile anatomice, botul prelung, bărbia marcată printr-o bandă subțire trasă din corpul botului triunghiulară în secțiune, gât lung rotund în secțiune, coarnele pornesc simetric din craniu, orientate dorsal, circulare în secțiune. Păstrată fragmentar, gâtul, vârful botului și cele două coarne fiind rupte din vechime. Dimensiuni: L actuală = 65 mm; H max. = 46 mm; MJBN nr. inv. 23769 (Pl. III/3).

5. Reprezentare plantigradă, descoperită la Herina „*Dealul Morii*”, în S<sub>2</sub>/2003, m 23, la - 0,85 m în cadrul aceleiași gropi rituale, modelată din pastă fină, ardere în atmosferă oxidantă imperfectă, culoare brun-gălbui. Reprezentarea unei labe de mamifer, probabil urs, scobită la interior având forma concavă, pe margini fiind redată cinci gheare ascuțite, pe partea exterioară, bombată, se observă mici nervuri trase din lutul moale înainte de ardere, dinspre gheare spre capătul labei. Păstrată întreagă, ruptă în două la descoperire. Dimensiuni: L = 77 mm; l palmă = 47 mm; l gheare = 60 mm; MJBN nr. inv. 23767 (Pl. IV/1a-b).

6. Reprezentare plantigradă, descoperită la Herina „*Dealul Morii*”, alături de piesa precedentă cu care seamănă perfect, fiind perechea acesteia. Păstrată întreagă. Dimensiuni: L = 76 mm; l palmă = 46 mm; l gheare = 61 mm; MJBN nr. inv. 23768 (Pl. IV/2a-b).

7. Statuetă fusiformă, descoperită la Stupini „*Fânașele Archiudului*”, în S<sub>55</sub>/2004, la - 0,70 m în cadrul unei locuințe datată în prima epocă a fierului (Loc. 122); modelată dintr-o pastă fină de bună calitate, ardere în atmosferă reductoare imperfectă, culoare brun-negricioasă, cu capetele gălbui. Corpul fusiform cu mijlocul îngroșat, vârfurile ascuțite iar în partea mediană decorată cu creste, în timp ce partea opusă este plată, lipsită de decor. Păstrată întreagă, o parte din creste rupte din vechime și o tăietură oblică făcută cu ocazia descoperirii, pe unul dintre capete. Dimensiuni: L = 76 mm; l = 43 mm; MJBN nr. inv. 22816 (Pl. II/1).

8. Statuetă fusiformă, descoperită la Stupini „*Fânașele Archiudului*”, în aceeași locuința la m 14, - 0,85 m (Loc. 122); modelată dintr-o pastă fină de bună calitate, ardere oxidantă, culoare brun-gălbui. Piesă masivă ușor arcuită spre exterior, vârfurile ascuțite, mijlocul puternic îngroșat decorat cu creste proeminente, în timp ce partea opusă este plată neornamentată. Păstrată fragmentar, unul dintre vârfuri și o parte din creste fiind rupte din vechime. Dimensiuni: L actuală = 64 mm; L inițială = 70 mm; l = 45 mm; MJBN nr. inv. 22817 (Pl. II/2).

9. Statuetă fusiformă, descoperită la Stupini „*Fânașele Archiudului*”, provine din startul de cultură corespunzător locuirii din prima epocă a fierului; modelată dintr-o pastă fină, ardere în atmosferă reductoare imperfectă, culoare brun-negricioasă, cu urme de lustruire. Corp suplu, arcuit spre exterior, capetele ascuțite, mijlocul îngroșat decorat pe o parte cu creștături, în timp ce partea opusă este plată. Păstrată fragmentar, unul dintre vârfuri și marea majoritate a dinților fiind ruși din vechime. Dimensiuni: L păstrată = 55 mm; L inițială = 65 mm; l = 37 mm; MJBN nr. inv. 21506 (Pl. II/3).

10. Statuetă fusiformă, descoperită întâmplător la Fântânele „*Rât*” cu ocazia dezvelirii unei necropole din perioada migrațiilor, fiind în legătură cu urme de locuire din prima epocă a fierului<sup>4</sup>; modelată dintr-o pastă fină de bună calitate, ardere oxidantă, culoare gălbui-maronie cu miezul negru. Piesă cu vârfurile ascuțite, mijlocul îngroșat decorat cu creste, în timp ce partea opusă este plată și ușor arcuită. Păstrată fragmentar, o parte din

3 Marinescu 1995, p. 68, pl. LIV/14, LV/1-8; Marinescu 2010, p. 79, nr. 97c - piesa provine dintr-un strat arheologic unde au fost identificate urme din mai multe epoci printre care și din prima epocă a fierului.

4 Marinescu, Gaiu 1989, p. 125; Gaiu 1995, p. 149, n. 2; Marinescu 2010, p. 62, nr. 48b.

creste fiind rupte din vechime și unul dintre vârfuri tăiat relativ recent, probabil la descoperire. Dimensiuni: L actuală = 56 mm; L inițială = 65 mm, l = 42 mm; MJBn nr. inv. 23773 (Pl. III/2).

11. Cap/statuetă antropomorfă, descoperită la Fântânele „Rât”, cu aceeași ocazie ca și piesa precedentă. Modelată dintr-o pastă fină cu nisip, culoare gri-gălbuie, ardere bună oxidantă cu urme de ardere secundară pe spate. Formă aproximativ dreptunghiulară având în partea superioară conturul capului rotunjit iar în partea inferioară este tăiată drept oferind piesei stabilitate în poziția verticală. Prezintă schematic, dar realist o față umană, părțile anatomice fiind marcate corect și proporțional, prin mici incizii pentru ochi și gură, respectiv prin ușoara tragere a pastei înainte de ardere pentru nas. În partea de jos, pe centrul piesei, se află o mică linie verticală incizată. Spatele și părțile laterale sunt neornamentate. Păstrată întreagă, deteriorată pe spate din vechime. Dimensiuni: H = 40 mm; l = 30 mm; G max. = 22 mm; MJBn nr. inv. 23774 (Pl III/1).

\*

Descoperiri de figurine zoomorfe au fost făcute în întreaga arie a culturii Gáva-Holihady, din nord-estul Ungariei și Slovaciei până în Banat și zona subcarpatică a Ucrainei, fiind un element specific al acestei culturi<sup>5</sup>. În Transilvania piesele de acest tip sunt bine reprezentate, fiind descoperite în majoritatea așezărilor unde s-au întreprins cercetări mai amănunțite<sup>6</sup>. Forme asemănătoare apar și în alte spații culturale relativ contemporane, din prima epocă a fierului, dar numărul lor este mult mai redus<sup>7</sup>.

Cu toate că sunt piese caracteristice culturii Gáva, raportate la suprafața mare pe care o ocupă așezările de acest tip, ele nu au o prezență foarte frecventă<sup>8</sup>. În unele situații se observă că piesele au fost găsite grupat<sup>9</sup>, dar există și numeroase cazuri când ele apar izolat în stratul de cultură. Contextele arheologice în care au fost descoperite sunt destul de puțin cunoscute, întrucât nu întotdeauna ele au fost indicate cu precizie. Se poate observa că toate descoperirile provin din așezări, nici o piesă nefiind găsită în complexe funerare. Majoritatea au fost descoperite în legătură cu spațiul locuit, mai ales în interiorul locuințelor, în jurul vetrelor și în gropi rituale, mai rar apar în gropi menajere și destul de des sub formă izolată în stratul de cultură al unor așezări care au avut o evoluție în timp mai îndelungată<sup>10</sup>. În unele cazuri ele au fost identificate în spații de cult cu un rol mai deosebit, însă e greu de spus dacă acestea reprezentau veritabile *temple* sau *sanctuare*, deservite de persoane specializate

- 5 Smirnova 1974, p. 366; Patay 1976, p. 197, Abb. 3/7-9; Kemenczei 1984, p. 72, pl. CXXVII/12, CXLVIII/16; Maleev 1992; László 1994, p. 90, n. 193; László 1995, p. 85 (bibl.); László 2001, p. 307, fig. 54; Maleev 2007, p. 65 (bibl.).
- 6 În **Transilvania intracarpatică**: Alba Iulia „Monoliu” – 1 (bovină) Lascu 2006a, pp. 12, 17, nr. 50; Ardeu „Cetățuie” – 2 (inf. I.V. Ferencz); Brașov „Valea Cetății” – 1 (lebedă) Costea, Bălos 2003, p. 25, fig. 4; Chinari „Mociar” – 2 (1 berbec, 1 câine) Rezi, Nagy 2009, pp. 88, 97, 100, fig. XXII/141,142; Cuci „Berc” – 1 (specie neprecizată) Berciu, Berciu 1946, p. 21, fig. 6/2, 12/40; Lechința de Mureș „Săliște” – 4 (berbec, cai) + 11 (4 ovine, 1 cal, 3 mistreți, 2 țapi, 1 taur/bour) Popescu 1925, p. 342, pl. XIX/4-7; Horedt 1963, pp. 527-5534, fig. 2/1-11; Dumitrescu 1974, p. 361 sq., fig. 406-407; Porumbenii Mari „Vârfele” – 1 (bovină) Nagy, Körösfői 2010, p. 140, fig. 1/2; Rapoltu Mare „Măgura Uroiului” – 4 (3 cai, 1 bovină) Ardeu, Bălos 2002, p. 69, pl. XIV; Reci „Telek” 1 (posibil cal) Székely 1966, pl. VII/6; Dumitrescu 1974, p. 361, fig. 405/6; Teleac – 38 (5 cai, 3 porci, 2 tauri, 4 oi, 1 pasăre acvatică (gâscă sau lebedă), multe figurine sunt fragmentare fiind greu de atribuit cu precizie unei specii Horedt, Berciu, Popa 1962, p. 356, fig. 6/1-4; Berciu, Popa 1963, p. 20, fig. 13/1-7, 14/4-8; Mitrofan 1967, p. 436, fig. 2/1,3; Vasiliev 1985-1986, p. 80 sq., fig. 1, 2/1-8; Vasiliev, Aldea, Ciugudean 1991, p. 68 sq., fig. 27, 28/1-8; **Crișana**: Căuaș „Sighetiu” – cca. 20 exemplare întregi și fragmentare (publicate 4 bovine, 1 câine/lup + inedite) Némethi 1981-1982, p. 48 sq., pl. XV/4-7; Némethi 1999, p. 19; Némethi, Marta 2007, p. 51, nr. 146; Râpa „Dealul Morilor” – 2 (1 bovină, 1 cervideu) Dumitrașcu 1974, p. 131 sq., fig. 4/1-2; Șimleul Silvaniei „Observator” – 1 (bovină) Pop et al. 2002, p. 305; Sana 2010, p. 15; **Banat**: Remetea Mare „Gomila lui Pituț” 5 întregi + alte câteva fragmentare (bovine, ovicaprine, porci/mistreți) Gumă 1993, p. 189 sq., pl. XXXV/3; Sîrbu 1987, p. 93; Văradia „Chilii” – mai multe exemplare – inf. E. Iaroslavski; Gumă 1993, p. 190; Sîrbu 2004, fig. 3/1.
- 7 Levițki 1994, p. 166, fig. 2/1-3 (c. Chișinău-Corlăteni); Jugănar 2003, pp. 79-80, fig. 8/1-2; Jugănar 2005, pp. 45-46, fig. 10/48-49 (c. Babadag); Medović 1988, pl. XX/1 (c. Gornea-Kalakača); Levițki 1994, p. 166 sq., fig. 7/14; Kašuba 2003, pp. 192, 194, fig. 5/5,6; Niculiță, Nicic 2008, pp. 219, 230, nr. 24, fig. 10/4; Niculiță et al. 2012, p. 160 sq., fig. 11/2 (c. Cozia-Saharna) etc.
- 8 Există mari așezări unde chiar dacă au fost efectuate săpături de amploare numărul de figurine descoperite este foarte redus (Stupini – 2; Șimleul Silvaniei – 1, Alba Iulia – 1 etc.) sau chiar deloc Mediaș, Vlahă, Ciceu-Corabia, Racoș, Sărățel, Dumitrița etc.
- 9 Un bun exemplu în acest sens este descoperire de la Lechința de Mureș unde într-o groapă adâncă de 1,70 m, alături de două vase întregi au fost depuse și 11 figurine zoomorfe.
- 10 Vasiliev, Aldea, Ciugudean 1991, p. 149 sq.; László 1994, p. 90; Sîrbu 2004, p. 357, Tab. 1; Mareș, László, Niculică, Ignat 2007-2008, p. 84.

(preoți, vraci, șamani)<sup>11</sup>. Strânsa lor legătură cu așezările locuite o perioadă mai lungă de timp, explică absența acestor obiecte în majoritatea așezărilor fortificate de refugiu, cum sunt și cele din Transilvania nord-estică, unde caracterul locuirii este sporadic și temporar, doar până la trecerea unor eventuale pericole<sup>12</sup>. În schimb, în așezările fortificate cu locuire permanentă, astfel de obiecte sunt bine reprezentate<sup>13</sup>.

Toate figurinele, inclusiv cele prezentate de noi, sunt modelate din lut, existând o anumită grijă în alegerea argilei și eliminarea impurităților, arderea fiind în general bună în mediu oxidant sau reductor. Modelarea s-a făcut dintr-o singură bucată de argilă, redarea diverselor părți anatomice fiind realizată prin tragere și presare. Toate exemplarele sunt de dimensiuni mici cu lungimi între 3-6 cm și înălțimi de până la 5-6 cm. Statuetele zoomorfe sunt modelate într-un mod realist, animalele fiind redată în poziție statică, de multe ori schematic cu evidențierea caracteristicilor de bază, uneori fiind indicat și sexul. La unele piese se remarcă o deosebită grijă pentru detalii, aceste exemplare ilustrând o tendință de exprimare artistică care le permite să fie plasate la granița dintre meșteșug și artă<sup>14</sup>. În privința speciilor de animale reprezentate, se observă o predilecție pentru fauna domestică a vremii (cornute mari și mici, cai, porci), sugerând un mod de viață sedentar bazat pe agricultură și creșterea animalelor. În cazuri mai rare apar figurine sau protome cu reprezentări de păsări de apă și animale sălbatice.

În unele cazuri statuetele zoomorfe se asociază doar cu piese similare zoomorfe, uneori constituind un grup „turmă” de animale, foarte probabil combinația dintre speciile de animale reprezentate nefiind întâmplătoare. În alte cazuri se asociază cu piese de lut fusiforme cu *creastă* cum este și cazul descoperirii de la Stupini sau cu alte piese cu semnificație cultică, vase miniaturale, mosoare, roți de car sau cu alte tipuri de piese din lut ars, în acest caz putând fi integrată descoperirea de la Herina unde o protomă de cervideu este asociată cu două labe de urs modelate în lut. În cazuri excepționale apar în asociere și cu statuete antropomorfe<sup>15</sup>. Dacă în alte medii culturale au fost descoperite veritabile *truse* cu rol magic, până în prezent nu avem cunoștință despre descoperirea în aria culturii Gáva a unei *truse magice* care să conțină grupat statuete zoomorfe alături de alte obiecte din lut ars<sup>16</sup>.

Piese descoperite în nord-estul Transilvaniei, nu reprezintă o excepție de la aceste reguli, figurinele de la Stupini provin dintr-o singură locuință, cele trei piese de la Herina au fost găsite într-o mică groapă rituală, doar pentru exemplarul de la Visuia, datorită caracterului său fortuit nu i se cunoaște contextul descoperirii.

Plastica animalieră descoperită în nord-estul Transilvaniei se remarcă prin diversitate, unele reprezentări fiind foarte puțin întâlnite în repertoriul de figurine zoomorfe cunoscut până în prezent, în aria culturii Gáva. Dintre piesele aflate în discuție doar figurina descoperită la Visuia (Pl. I/3), reprezentând o bovină (taur) este o apariție frecventă, descoperiri asemănătoare fiind făcute în majoritatea așezărilor cercetate. Poziția frunțășă pe care o ocupă cornutele mari și mici, în coroplastica culturii Gáva se explică în special prin modul de viață sedentar al acestor comunități, unde creșterea animalelor și în special a vitelor, ocupă locul cel mai important, fapt confirmat de altfel și de studiile arheozoologice<sup>17</sup>. Figurina de la Stupini descoperită aproape întreagă, reprezintă după părerea noastră un câine (Pl. I/2). Chiar dacă piesa este de mici dimensiuni se remarcă o grijă deosebită pentru detalii, botul, ochii, urechile, corpul și coada sunt frumos proporționate și redată realist. Inclusiv blana animalului este ilustrată prin mici apăsări în pasta moale înainte de ardere. Prezența câinelui printre animalele

11 La Teleac în cadrul Loc. 25 a fost descoperită și o figurină zoomorfă fragmentară (Vasiliev 1985-1986, p. 88 sq., fig. 6; Vasiliev, Aldea, Ciugudean 1991, pp. 35-36, 149, fig. 8/1; la Lissičniki mai multe figurine zoomorfe au fost descoperite împreună cu figurine antropomorfe și ceramică într-un spațiu mare de cult prevăzut cu o platformă orizontală (altar), complexul fiind însă afectat de puternice alunecări de teren (Maleev 2007, p. 73 (bibl.); Sîrbu 1999, p. 48 sq.; Ursache 1999, p. 45).

12 Vlassa, Dănilă 1962 (Sărățel); Ferenczi 1964 (Someșul Rece); Horedt 1966 (Sighetu Marmăției); Horedt 1976 (Tușnad); Vasiliev 1995 (Dej, Subcetate, Bozna, Ciceu-Corabia, Șona); Ursuțiu 2006 (Racoș); Marinescu 2010, p. 61, nr. 46 (Dumitrița) – în nici una din aceste fortificații nu au fost descoperite figurine zoomorfe.

13 Teleac – 38 (Vasiliev, Aldea, Ciugudean 1991, p. 68); Siret – 42 (Mareș, László, Niculică, Ignat 2007-2008, p. 81 sqq., fig. 1-7).

14 În special exemplarele de la Lechința de Mureș (Horedt 1963, pp. 527-534; Dumitrescu 1974, pp. 361-362, fig. 406-407).

15 Vasiliev, Aldea, Ciugudean 1991, p. 149 (Teleac Loc. 37); Dumitrescu 1974, p. 131 (Râpa); Maleev 1992, p. 16 (Krivce groapa 2).

16 Sîrbu 1999, p. 49; Jugănar 2003, pp. 75-78, fig. 1-6; Jugănar 2005, pp. 42-46, fig. 10; Stoian 2009, pp. 231-234; Kalicz-Schreiber 2010, pp. 24-26, 288 sq., Abb. 27-28, Taf. 8-10 (M<sub>14</sub>) etc. Poate singura descoperire care s-ar putea încadra, ar fi cea de la Lechința de Mureș, dar aici sunt exclusiv doar statuete zoomorfe fără să fie însoțite de alte tipuri de obiecte din lut ars cu semnificație rituală.

17 Bindea 2008, pp. 100-105, 273-281.

ilustrate în figurinele culturii Gáva este rară<sup>18</sup>, piese asemănătoare fiind descoperite la Căuaș<sup>19</sup>, unde autorul descoperirii nu este sigur dacă este câine sau lup și posibil la Chinari<sup>20</sup> și Lissičniki<sup>21</sup>. Cealaltă figurină găsită în aceeași locuință de la Stupini (Pl. I/1), reprezintă o piesă unicat în repertoriul figurinelor zoomorfe aparținând culturii Gáva. Starea fragmentară și caracterul său de unicat ridică mari probleme în identificarea speciei animalului redat. Ceea ce putem constata, este că avem modelat realist un animal din care se mai păstrează doar o parte din corp și două picioare. Indicii privind tipul animalului, sunt sugerate de modul cum sunt poziționate labele ușor depărtate și de prelungirea dorsală, care chiar dacă este ruptă, se poate presupune că mai continua sub formă de coadă. Principalul element care ne ajută în identificarea speciei, este dat de modelarea realistă a labelor, acestea fiind masive și fiecare prevăzute cu cinci degete, existând, din partea celui care a modelat figurina, o dorință evidentă de a marca acest detaliu. Ținând cont de toate acestea, se poate presupune că figurina este un patrupe, ridicat pe picioarele din spate care au labe masive, animalul redat fiind probabil un urs. Desigur, această interpretare este doar una ipotetică, atribuirea cu precizie putându-se face doar prin descoperirea unei piese asemănătoare.

Protoma/capul de cervideu descoperit la Herina (Pl. III/3), este și ea o piesă rară. În general, animale sălbatică sunt puțin prezente în repertoriul figurinelor zoomorfe specifice culturii Gáva<sup>22</sup>. Reprezentările din fauna sălbatică se reduc doar la câteva exemplare, dintre care amintim pe cele de la Lechința de Mureș<sup>23</sup>, Râpa<sup>24</sup>, poate Căuaș<sup>25</sup> și câteva piese descoperite în Ucraina subcarpatică<sup>26</sup>. Protoma de la Herina are o bună analogie cu piesa de la Râpa care reprezintă de asemenea un cap de cerb, piese apropiate ca tipologie ar mai putea fi un cap/protomă de cal ornamentată descoperită la Siret<sup>27</sup> și un cap de taur de la Lissičniki<sup>28</sup>. Atât la Râpa cât și la Herina se remarcă caracterul deosebit al asocierii. La Râpa capul de cervideu a fost găsit într-o locuință împreună cu o statueta zoomorfă (taur) și una antropomorfă<sup>29</sup>, în timp ce la Herina ea a fost depusă într-o groapă rituală asociată cu două labe de urs.

În privința funcționalității, marea majoritate a specialiștilor consideră că aceste figurine sunt obiecte de cult, folosite cu prilejul unor ceremonii sacre<sup>30</sup>. Figurinele nu reprezintă în sine obiecte de adorație, ci sunt doar un instrument care însoțește practicile magico-rituale având rolul de a influența benefic sănătatea și reproducția turmelor de animale<sup>31</sup>. Prezența acestor obiecte în asociere cu locuințele și vetrele, dovedește că ele se leagă mai mult de credințele individuale, familiare, nefiind în mod deosebit apanajul unor personaje specializate în rituri magice<sup>32</sup>.

Între piesele de lut cu semnificație spirituală descoperite în nord-estul Transilvaniei, un loc aparte îl ocupă cele două labe de lut găsite la Herina (Pl. IV/1-2). Prezența unor piese asemănătoare în alte descoperiri contemporane este rară, ele fiind răspândite pe un spațiu imens cuprins între Nistru și Europa centrală<sup>33</sup>. Din aria culturii Gáva-Holihady cea mai apropiată analogie este descoperirea de la Racoș „*Tipia Ormenișului*”<sup>34</sup> unde au fost găsite două labe de urs fragmentare, alte piese cu tipologie apropiată provin din așezările de la Alba-Iulia

18 Maleev 2007, p. 70 (bibl.)

19 Némethi 1981-1982, p. 49, pl. XV/7.

20 Rezi, Nagy 2009, p. 97, fig. XXII/142.

21 Zavitiy 2011, p. 128, fig. 5/3,4.

22 La Teleac din 38 de piese doar pentru una se poate presupune că ar putea fi „eventual o femelă de mistreț” (Vasiliev, Aldea, Ciugudean 1991, p. 68) în timp ce în nordul Moldovei toate piesele reprezintă animale domestice: 35 de piese la Grănicești (László 1994, p. 90) și 42 la Siret (Mareș, László, Niculică, Ignat 2007-2008, p. 81 sq.).

23 Horedt 1963, p. 528, Abb. 2/3,5 (mistreți); Sîrbu 1987, p. 93 – consideră că toate aceste animale sunt sălbatică.

24 Dumitrașcu 1974, p. 131, Fig. 4/1 (căprior).

25 Némethi 1981-1982, p. 49, Pl. XV/7 (lup).

26 Maleev 2007, p. 70, fig. 5/2 (cerb); Zavitiy 2011, pp. 127, 130-1, fig. 3/5, 7/3,4, 8/2 (urs?, mistreți, cerb).

27 Mareș, László, Niculică, Ignat 2007-2008, p. 91, nr. 19, fig. 3/3.

28 Maleev 2007, p. 66, fig. 2/1 (bibl.); Ursache 1999, fig. 8/1.

29 Dumitrașcu 1974, p. 131, fig. 3-4; László 1995, p. 93; Sîrbu 1999, fig. 2/1.

30 Horedt 1963, 534; Smirnova 1974, p. 366; Dumitrescu 1974, p. 362; Kemenczei 1984, p. 72; Vasiliev, Aldea, Ciugudean 1991, p. 68, 149 sq.; László 1994, p. 90; Ursache 1999, p. 45; László 2001, p. 307; Maleev 2007, pp. 72-73; Mareș, László, Niculică, Ignat 2007-2008, p. 88.

31 Vasiliev 1985-1986, pp. 79-80; Vasiliev, Aldea, Ciugudean 1991, p. 149; László 1994, p. 90; Sîrbu 2004, p. 361.

32 Vasiliev, Aldea, Ciugudean 1991, pp. 149-150.

33 Metzner-Nebelsick 1997, pp. 578-583, Abb. 3-4 (bibl.).

34 Ursuțiu 2006, p. 159, pl. XXXIII/1, 2.

„*Monolit*”<sup>35</sup> și *Pylypy*<sup>36</sup>. Piese de același tip au mai fost găsite și în alte medii culturale, contemporane și învecinate culturii Gáva, dintre care amintim pe cele descoperite în aria culturii Câmpurilor cu Urne (*Urnenfelderkultur*) cele mai numeroase și variate exemplare fiind cele descoperite în necropola de la Budapesta „*Békásmegyer*”<sup>37</sup>, altele au apărut pe cursul râului Drava în aria culturii Gornea-Kalakača chiar din așezarea eponimă de la Kalakača<sup>38</sup>, din aria culturii Chișinău-Corlăteni provine o piesă întreagă descoperită la Hanska „*Microraion*”<sup>39</sup> și o alta din așezarea eponimă de la Cozia<sup>40</sup> din perimetrul culturii Cozia-Saharna.

Analizând piesele prezentate și ținând cont de legătura tipologică pe care o au față de descoperirea de la Herina, se pot distinge trei variante principale. La rândul lor, fiecare variantă poate să aibă diverse subvariante, care vor avea baze mai solide doar odată ce numărul de descoperiri se va înmulți, în condițiile în care în stadiul actual al cercetării, multe dintre piese au un statut de unicat.

În prima variantă au fost incluse piese modelate realist care sugerează laba/talpa având formă plată sau concavă, capătul superior prevăzut cu gheare ascuțite, în timp ce partea opusă se termină rotunjit sau drept. Forma plată sau concavă, poate fi un criteriu pentru departajarea unor subvariante. Descoperiri din această variantă sunt cele de la Racoș, Hanska, poate Alba-Iulia și piesele acum prezentate de la Herina, observându-se o prezență destul de consistentă în Transilvania.

A doua variantă cuprinde piese simple rotunjite, plate sau concave, care pot să aibă partea din față modelată în diverse feluri (rotunjită, cu cinci prelungiri care imită degetele mâinii, cu mai multe prelungiri sub formă de degete sau altă semnificație, sub formă alveolată sau zimțată) fiecare putând să constituie criterii individuale pentru subvariante, în timp ce partea opusă este rotunjită fiind prevăzută cu o prelungire verticală care se poate interpreta în dublu sens, fie ca o prelungire a mâinii/piciorului sau apucătoare având doar un rol practic, funcțional. Piese de acest fel sunt întâlnite mai ales în spațiul transdanubian<sup>41</sup> reprezentative fiind descoperirile din necropola de la Budapesta unde sunt și cele mai diverse forme<sup>42</sup>.

A treia variantă cuprinde piesele modelate sub formă de labă cu gheare, având în partea din față gheare ascuțite bine individualizate poziționate vertical față de labă, iar la capătul opus o prelungire verticală sau oblică care poate fi interpretată ca o redare plastică a piciorului de animal, având însă și un rol funcțional de apucător. Spațiul în care au fost descoperite astfel de piese este unul larg de la Nistru și până la Drava și teritoriul transdanubian, remarcându-se o concentrare în bazinul Nistrului în aria culturii Cozia-Saharna. Dintre descoperirile aparținând acestei variante amintim pe ce de la *Pylypy* și Cozia deja menționate la care se mai pot adăuga cele de la Batina, Dnjestrovka sau Grigorovka<sup>43</sup>. În această variantă, pot fi incluse și piesele de la Kalakača, acestea constituind un mod de redare inedit, cele trei gheare fiind o prelungire a piciorului vertical.

Piesele de acest fel au fost interpretate diferit, fie ca reprezentări plantigrade sau după alții ustensile pentru decorat ceramica<sup>44</sup>. După părerea noastră, aceste piese sunt legate de sfera religioasă având o funcție rituală, simbolică, în timpul unor practici magico-vrăjitorești. Pentru unele piese cum sunt cele din prima variantă, de la Herina, Racoș sau Hanska, excludem interpretarea acestora drept unelte pentru decorat ceramica, considerând că acestea sunt reprezentări zoomorfe, mai precis ilustrarea unor caracteristici animaliere. În interpretarea acestor

35 Lascu 2006a, pp. 18-19, nr. 56.

36 Maleev 2007, pp. 71-72, fig. 5/5.

37 Kalicz-Schreiber 2010, pp. 24-26 (M<sub>14</sub>), 29 (M<sub>20</sub>), 56 (M<sub>68</sub>), 202-204 (M<sub>349</sub>), 225-226 (M<sub>400</sub>), 260, 288-289.

38 Medović 1988, pp. 272-274, fig. 249/2-3, pl. XXI/2-3; Metzner-Nebelsick 1997, Abb. 2/25.

39 Levițki 1994, p. 171, fig. 4/12; Sîrbu 1999, p. 50, fig. 8/2; Niculiță 2004, pp. 146-158, fig. 1/2.

40 László 1972, p. 210, fig. 4/4a-b.

41 Metzner-Nebelsick 1997, p. 581 sqq., Abb. 2/1-7.

42 Kalicz-Schreiber 2010, Taf. 8/4,7,9, 9/1-3, 5-7, 10/4, 6,7, 39/7, 160/3,4, 6-8, 179/1, 3, 4, 198/XVa.

43 Metzner-Nebelsick 1997, pp. 579, 597, Abb. 3/4, 7,8 (bibl.).

44 László 1972, p. 210 „labă umană, prevăzută cu un apucător conic și având în locul degetelor trei perechi de gheare”; Levițki 1994, p. 171 (imagine stilizată a mâinii umane); Metzner-Nebelsick 1997, p. 581 sqq. – consideră piesele labe sau mâini cu simbolistică magico-rituală „*Tatzensymbole und Handsymbole*”; Sîrbu 1999, p. 50 „poate fi considerată fie o reprezentare umană, foarte schematică, fie doar a tălpii”; Ursuțiu 2006, p. 159 (labe de urs); Lascu 2006a, p. 18 sq. (unealtă de decorat ceramica); Maleev 2007, p. 19 (labă cu patru gheare, probabil unealtă folosită pentru realizarea canelurilor); Kalicz-Schreiber 2010, p. 288 sq. – consideră că sunt piese cu rol în sfera religioasă cu funcții magice simbolice, denumite generic „*Tonsymbole*” sau „*Zaubergegenstände*” (51 de piese). Unele piese din necropola de la Budapesta sunt interpretate ca reprezentări astrale (soarele, luna, stele), o piesă fiind interpretată ca reprezentare de mână simbol.

piese utilă ni se pare comparația cu plastica zoomoră, unde se observă o dorință de evidențiere a elementelor caracteristice ale animalului redat, respectiv coarne pentru cornutele mari și mici, coamă pentru cal, rât prelungit și uneori glande mamare pentru porc/scroafă. În mod similar se poate presupune că și în redarea plastică a faunei sălbatice accentul este pus pe evidențierea unor elemente individuale diferite de la o specie la alta. Puținătatea descoperirilor de figurine din lut ars reprezentând animale sălbatice, nu a permis până acum observarea unor caracteristici plastice individualizate pentru un anumit tip de animal. Descoperirea de la Herina vine să susțină un anumit tipic în redarea unor animale sălbatice. Astfel, similitudinea dintre piesele de la Râpa, Herina și Lissič-niki ne permit să precizăm că cervidele în plastica culturii Gáva-Holihrad, identificate până acum, sunt redade mai ales sub formă de protome în care sunt evidențiate coarnele și capul prelung, de asemenea elementul caracteristic (coarnele) pot să apară și separat pe baza principiului *pars pro toto*, cum este probabil și cazul unei piese de lut de la Teleac<sup>45</sup>. Descoperirea de la Herina alături de cea de la Racoș, vine să arate modul plastic în care este reprezentat ursul, elementul caracteristic pentru acesta fiind laba cu gheare, ca simbol al forței și masivității ce caracterizează acest animal. De asemenea, prezența sa pereche, nu este întâmplătoare situația fiind regăsită mai ales în cadrul unor morminte din necropola de la Budapesta, unde piese asemănătoare cu cele de la Herina, sunt depuse grupat în cadrul aceluiași mormânt, având o semnificație magico-rituală<sup>46</sup>. Descoperirea de la Herina este cu atât mai importantă cu cât în aceeași groapă avem reprezentate două animale sălbatice, complexul fiind, probabil, închinat faunei sălbatice, ritualul fiind efectuat într-un loc special ales. În aceeași așezare săpăturile mai vechi au descoperit o groapă, interpretată drept rituală, care conținea mai multe greutateți de lut, dintre care două au în partea superioară incizat semnul crucii (Pl. V)<sup>47</sup>.

În categoria pieselor cu semnificație cultică sunt și obiectele confecționate din lut, cu capetele subțiate și rotunjite, mai late în partea centrală care pot fi neornamentate sau ornamentate prin creștături sau linii verticale plasate pe unul din cele două capete. Piesele de acest tip sunt întâlnite în cadrul mai multor culturi din prima epocă a fierului, fiind descoperite exclusiv în Bazinul Carpatic, spre deosebire de bazinul superior al Nistrului și podișul nordic al Moldovei, locuite de grupele Holihrad și Grănicești, unde până în prezent nu au fost descoperite astfel de obiecte. În cadrul pieselor descoperite din punct de vedere al tipologiei se pot distinge trei variante principale, fiecare fiind întâlnită cu predilecție într-un areal mai restrâns din Bazinul Carpatic<sup>48</sup>. Primă variantă cuprinde piese cu capetele conice, neornamentate, descoperirile fiind exclusiv numai în spațiul dintre Moravia de sud și nordul Transdanubiei, atât în așezări cât și în necropole. A doua variantă care are ca element caracteristic prezența unor linii lamelare verticale dispuse sub forma unui triunghi pe unul din capete, sunt întâlnite în zona cuprinsă între Drava și Tisa inferioară, fiind descoperite mai ales în așezările din Voievodina. A treia variantă cuprinde piese cu capetele conice și rotunjite, cu partea centrală îngroșată și ornamentată prin creștături verticale, în timp ce fața opusă brăului este întotdeauna plată, neornamentată și uneori ușor arcuită. Această variantă pare să aibă cea mai mare extindere fiind întâlnită mai ales în așezări situate pe cursul superior și mijlociu al Tisei, cursul Dravei, în Transdanubia și Transilvania. La această variantă se mai pot fi adăuga piesele, descoperite la Somotor<sup>49</sup> și Budapesta<sup>50</sup> ornamentate cu creștături pe toată circumferința mediană și o piesă descoperită la Kalakača<sup>51</sup> decorată doar pe o parte cu creștături lungi adânci, ele putând să constituie variante separate.

Pe parcursul cercetării semnificația acestor obiecte a fost interpretată diferit, unii considerându-le obiecte casnice folosite pentru decorarea ceramicii<sup>52</sup> cu scopul realizării canelurilor pe vase, în timp ce alții le interpretează ca idoli<sup>53</sup>, amulete<sup>54</sup> sau figurine zoomorfe<sup>55</sup>.

45 Vasiliev, Aldea, Ciugudean 1991, p. 75, fig. 25/8 (piesa poate să aibă și un rol practic, fiind o unealtă pentru decorarea ceramicii).

46 Kalicz-Schreiber 2010, Taf. 9/1-3, 5,6; 160/3,6-8; 178/3-5, 179/1,3-4 ( $M_{14} - 5$ ;  $M_{349} - 4$ ,  $M_{400} - 6$ ).

47 Dănilă 1970, pp. 441-443, fig. 15-16; Marinescu 2010, p. 63, nr. 52a, pl. XXII.

48 Metzner-Nebelsick 1997, pp. 586-588, Abb. 6 (bibl.).

49 Metzner-Nebelsick 1997, Abb. 2/11.

50 Kalicz-Schreiber 2010, Taf. 179/2.

51 Medović 1988, p. 148 sq., 476, fig. 134/1, pl. XX/2-3; Metzner-Nebelsick 1997, Abb. 2/13.

52 Ursuțiu 2006, p. 159.

53 Patay 1976, p. 199.

54 Kemenczei 1984, p. 72.

55 Medović 1988, pp. 149, 476.

După cum s-a precizat anterior, Transilvania face parte din arealul de răspândire a variantei a treia, piese de acest tip fiind descoperite la Teleac<sup>56</sup>, Racoș<sup>57</sup>, Căuaș<sup>58</sup> sau Șimleu Silvaniei<sup>59</sup>. Din nord-estul Transilvaniei provin patru piese, două descoperite la Stupini într-o locuință (Pl. II/1-2), una din aceeași așezare dar din startul de cultură (Pl. II/3) și o piesă găsită întâmplător la Fântânele (Pl. III/2). Pentru deslușirea rolului acestor piese, importantă ni se pare descoperirea de la Stupini, unde în interiorul aceleiași locuințe (Pl. VI/3) două piese de acest fel sunt asociate cu două statuete zoomorfe. După părerea noastră asocierea dintre piese demonstrează că și obiectele cu aspect fusiform decorate cu *creastă* pe o parte, au un rol cultic fiind legate de viața spirituală. În stadiul actual al cercetării varianta interpretării lor drept statuete zoomorfe, poate fi admisă, însă este dificil de precizat ce fel de animal întruchiează. După părerea noastră, ele pot să reprezinte la fel de bine și o altă variantă, mult stilizată a statuetelor antropomorfe<sup>60</sup>. Un argument în acest sens ar putea fi capul prelung fragmentar descoperit la Lissicniki, unde fața este indicată sumar doar prin două gropițe pentru ochi, iar pe spate este redat schematic părul<sup>61</sup>. Forma piesei din Ucraina este asemănătoare cu părțile alungite sub formă de vârf ale pieselor fusiforme, cu deosebirea că acestea din urmă nu sunt ornamentate. O altă apropiere de statuetele antropomorfe se observă și din aspectul lor actual. Asemenea variantei mai cunoscute de statuete antropomorfe și în cazul unor piese fusiforme se observă că au destul de des unul din cele două capete rupt din vechime<sup>62</sup>. Desigur, aceasta poate fi o consecință a modului de păstrare, însă faptul că majoritatea sunt astfel descoperite, ne face să credem că nu se datorează numai unei întâmplări, eventual, putând fi și efectul unei practici rituale. Acceptând ipoteză interpretării lor drept statuete antropomorfe și făcând o paralelă cu cealaltă variantă mai cunoscută de statuete antropomorfe aparținând culturii Gáva, am putea presupune că și ele sunt reprezentări feminine într-o formă mult stilizată. Atribuirea lor sexului feminin pare mai plauzibilă și mai aproape de realitățile arheologice din plastica culturii Gáva-Holihady, unde proporția covârșitoare este dată de reprezentările feminine<sup>63</sup>, în timp ce masculinitatea este exprimată prin reprezentări *phallice*<sup>64</sup>. Dacă în ilustrarea statuetelor feminine din varianta cunoscută se pune accent pe redarea vestimentației și podoabelor, în această nouă variantă, mai abstractă, elementul principal este dat de îngroșarea de la mijlocul piesei. În opinia noastră această îngroșare crestată evidențiată doar pe o parte, la care se adaugă și o ușoară arcuire spre exterior pentru unele piese, ar putea fi asociată cu graviditatea și maternitatea, înțelegându-se ca atribut suprem al feminității. Interpretându-le astfel, asocierea lor cu unele figurine zoomorfe, este justificată, ambele fiind reprezentări legate de cultul fecundității și fertilității.

Tot în categoria reprezentărilor antropomorfe este și statueta descoperită întâmplător la Fântânele „Rât” (Pl. III/1), cu ocazia cercetării necropolei din perioada migrațiilor (sec. IV- ½V p. Chr.). Săpăturile arheologice din acest punct au descoperit materiale din mai multe epoci preistorice, într-un start de cultură subțire deranjat de înmormântările ulterioare și mai ales de lucrările agricole mecanizate. Datorită modul de descoperire și tipologiei diferite față de restul reprezentărilor antropomorfe cunoscute în arealul culturii Gáva, încadrarea sa în prima epocă a fierului trebuie făcută cu rezerve, fiind doar una ipotetică în acest stadiu al cercetării. Pentru o astfel de încadrare ar pleda indirect lipsa unor astfel de reprezentări în cadrul etapelor preistorice identificate sporadic în acest punct, respectiv aparținând neoliticului<sup>65</sup>, culturii Coțofeni<sup>66</sup> și sfârșitul epocii bronzului reprezentat prin cultura Noua<sup>67</sup>. În schimb analogii relativ apropiate găsim în prima epocă a fierului prin descoperirile de la

56 Vasiliev, Aldea, Ciugudean 1991, p. 75, fig. 25/5-7.

57 Ursuțiu 2006, p. 159, Pl. XXXIII/3, 4.

58 Sîrbu 1999, p. 51, fig. 8/7-8.

59 Sana 2010, p. 15.

60 Vasiliev 1985-1986; Vasiliev, Aldea, Ciugudean 1991, pp. 69-70, 147-152, fig. 28/12-17; Maleev 1992, pp. 13-24; Boroffka 1994, pp. 75-78; László 1995, pp. 85-97; Sîrbu 1999, pp. 47-88; Lascu 2006b, pp. 135-140; Mareș, László, Niculică, Ignat 2007-2008, pp. 81 sqq, nr. 43, fig. 8.

61 Maleev 1992, fig. 5/g; László 1995, p. 86, fig. 1/1; Sîrbu 1999, fig. 3/4

62 Dintre piesele cu capul rupt pe lângă cele acum prezentate amintim pe cele descoperite la: Poroszló-Aponhát – 2 (Patay 1976, Abb. 4/8,9; Prügy – 1 (Kemenczei 1984, Taf. CLVII/20); Teleac -1 (Vasiliev, Aldea, Ciugudean 1991, fig. 25/6); Căuaș – 2 (Sîrbu 1999, fig. 8/7,8).

63 Vasiliev, Aldea, Ciugudean 1991, p. 150; László 1995, p. 92; Sîrbu 1999, p. 52;

64 Vasiliev 1985-1986, p. 82, fig. 2/15-17; Vasiliev, Aldea, Ciugudean 1991, p. 71, fig. 28/15-16; Sîrbu 1999, p. 55.

65 Dumitrescu 1974, pp. 170-265; Paul 1992, pp. 97-101, pl. L/1,2,4,5, LI, LIII; Maxim 1999, pp. 50-51.

66 Roman 1976, pp. 30-31, pl. 51/5-12; Rișcuța 1996, pp. 69-76; Popa 2012, p. 133 sqq.

67 Florescu 1991, fig. 95/2,3; 154/1, 3 (din corn); Dascălu 2007, p. 117; Sîrbu 2012, p. 96, fig. 5/6-8, 8/5, 10 – o oarecare asemănare este cu piesa descoperită la Novokievka.



Chișinău, Mateuți și Buiucanii Vechi în cadrul culturilor Chișinău-Corlăteni și Cozia-Saharna<sup>68</sup>. Un alt element pentru încadrarea sa, în prima epocă a fierului, este prezența liniei verticale, incizată central, în partea inferioară a piesei. Incizii similare apar și în cazul altor statuete, descoperite la sud de Dunăre la un nivel cronologic contemporan culturii Gáva<sup>69</sup>. V. Sîrbu interpretează această adâncitură de la baza abdomenului drept o modalitate prin care este reprezentat sexul feminin, în contrast cu cel masculin reprezentat mai rar prin simbolul *phallic*<sup>70</sup>.

Din cele prezentate anterior reiese destul de limpede că reconstituirea vieții spirituale a comunităților Gáva din nord-estul Transilvaniei este un demers dificil și permanent supus îmbunătățirii, în condițiile în care singurele informații sunt cele obținute pe baza interpretării descoperirilor arheologice. Statuetele și piesele din lut ars reflectă doar o mică parte din ansamblul vieții spirituale al acestor comunități, fiind componente în cadrul unor manifestări magico-rituale pe care doar putem să le presupunem, au fost mult mai bogate și mai variate, decât putem percepe noi astăzi.

### **Figurines en argile brulée à signification de culte dans les sites de type Gáva-Holihady dans le Nord-est de la Transylvanie (Résumé)**

L'article présente l'art plastique zoomorphe et anthropomorphe en terre brulée appartenant aux cultures Gáva-Holihady, qui ont peuplé le territoire de la Transylvanie de Nord-est au début de la première période de l'âge du fer. Toutes les pièces proviennent des sites ouverts, la plupart étant découvertes suite à des recherches systématiques (Stupini – 5, Herina – 3, Fântânele – 2), une seule étant due à une trouvaille accidentelle (Visuia). Le lecteur y trouve analysés les aspects liés à la typologie et à la technologie de la plastique zoomorphe, étant mises au jour les caractères spéciaux de l'art de l'aire étudiée.

La plastique zoomorphe découverte dans le dit espace est remarquable par sa diversité et son originalité. Parmi les pièces trouvées, celle de Visuia (taureau) (Pl. I/3) est commune et fréquemment rencontré dans les autres fouilles. Au contraire, les pièces de Stupini – ours (Pl. I/1), chien (Pl. I/2) et Herina – tête de cervidé (Pl. III/3) sont rarement rencontrées dans le répertoire des représentations zoomorphes appartenant à la culture Gáva-Holihady.

En exemplifiant l'art plastique zoomorphe, nous mentionnons les deux pattes en argile découvertes à Herina, l'animal suggéré étant très probablement l'ours (Pl. IV/1-2). La signification de culte, spirituelle, de ces objets est renforcée par le fait d'avoir été découverts à côté de la tête du chevreuil. Dans le même endroit, des fouilles plus anciennes ont mis en évidence une fosse, probablement rituelle, où plusieurs poids en argile avaient été déposés, dont deux présentés aux bouts des incisions en forme de croix (Pl. V).

Une autre catégorie de pièces analysées en argile brulée est représentée par les objets fusiformes, les pointes aiguës et une proéminence centrale décorée par des rayures, et le côté opposé étant plat et sans ornements. Quatre pièces proviennent du Nord-est de la Transylvanie, dont trois de Stupini – deux de la même habitation d'où proviennent les idoles zoomorphes (Pl. II/1-2), une de la couche de culture (Pl. II/3) et l'autre de Fântânele (Pl. III/2). Par l'association entre les pièces découvertes dans l'habitation 122 de Stupini, l'auteur les attribue une signification rituelle. Sans exclure leur interprétation en tant qu'idoles zoomorphes ou amulettes, il les considère comme une autre version plus stylisée des statuettes anthropomorphes. La comparaison avec les pièces anthropomorphes déjà étudiées suggèrent qu'elles représentent des figures féminines. Leur reproduction est très stylisée, leur bombage pouvant évoquer à la fois la grossesse ou la maternité. Les statuettes zoomorphes comme celles anthropomorphes, mais surtout les dernières sont liées au culte de la fertilité.

Une découverte spéciale est la statuette anthropomorphe de Fântânele (Pl. III/1). Le caractère accidentel de cette trouvaille, à l'occasion de la découverte d'une nécropole post-romaine, la pièce n'ayant pas des analogies directes avec l'art plastique de type Gáva-Holihady, rend son encadrement dans cette période reste discutable et réservée. Prenant en compte le fait que les meilleures analogies peuvent être établies avec les cultures contemporaines de la première époque du fer situé à l'Est des Carpates, nous pouvons supposer, en concordance avec

68 Sîrbu 1999, p. 50, fig. 5/1, 6/1-4 (bibl.).

69 Sîrbu 1999, fig. 10/1, 11/1,3, 12/9,10, 13/6,8,10.

70 Sîrbu 1999, p. 52.

l'avancement actuel des recherches, qu'elle appartient à une couche d'habitation de type Gáva sporadiquement identifiée à Fântânele.

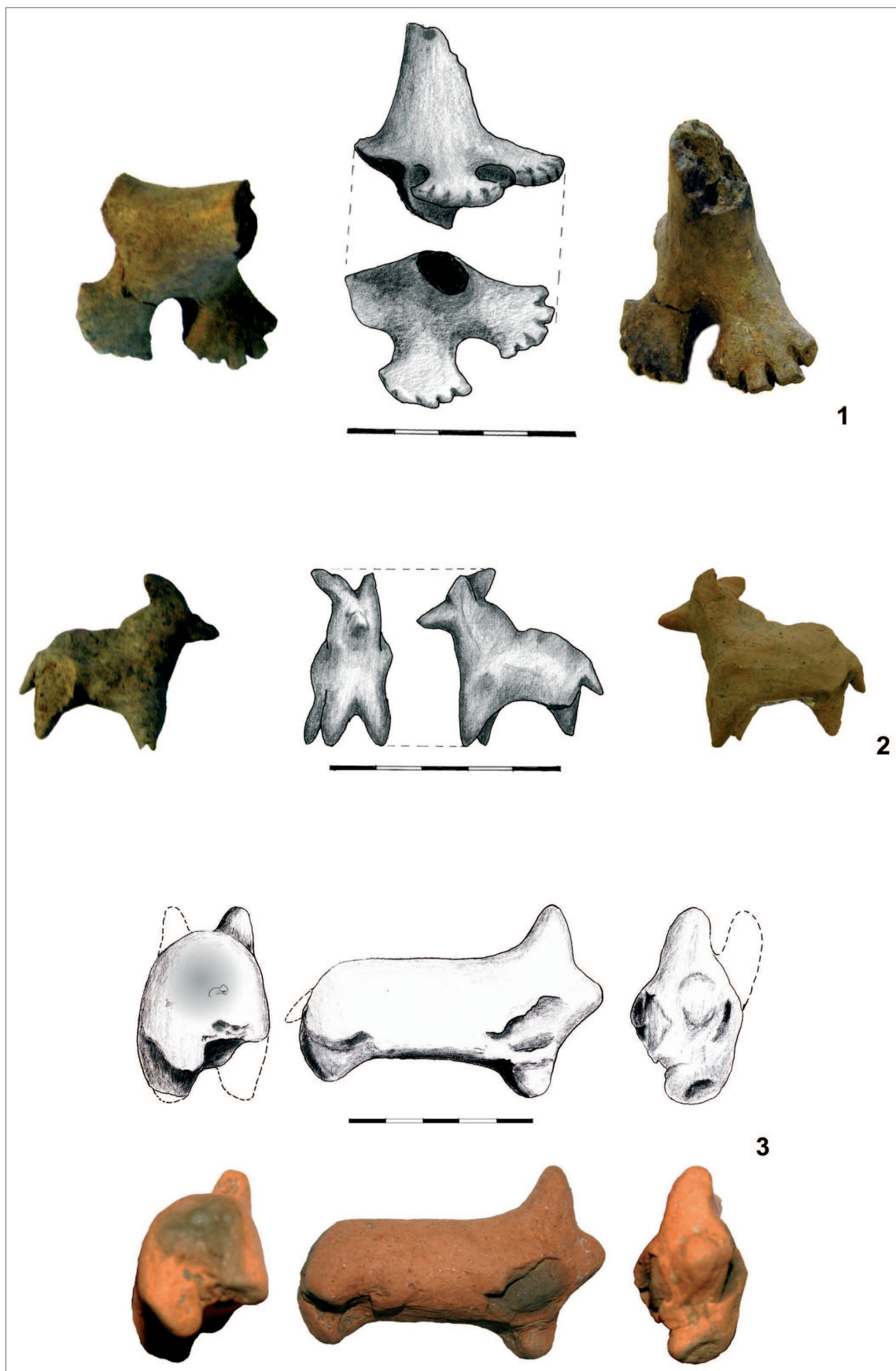
Ces pièces en argile sont des composantes de la vie spirituelle et reflètent une petite partie de manifestations et des rites des communautés de type Gáva-Holihradý que nous pouvons imaginer beaucoup plus complexes

### Bibliografie:

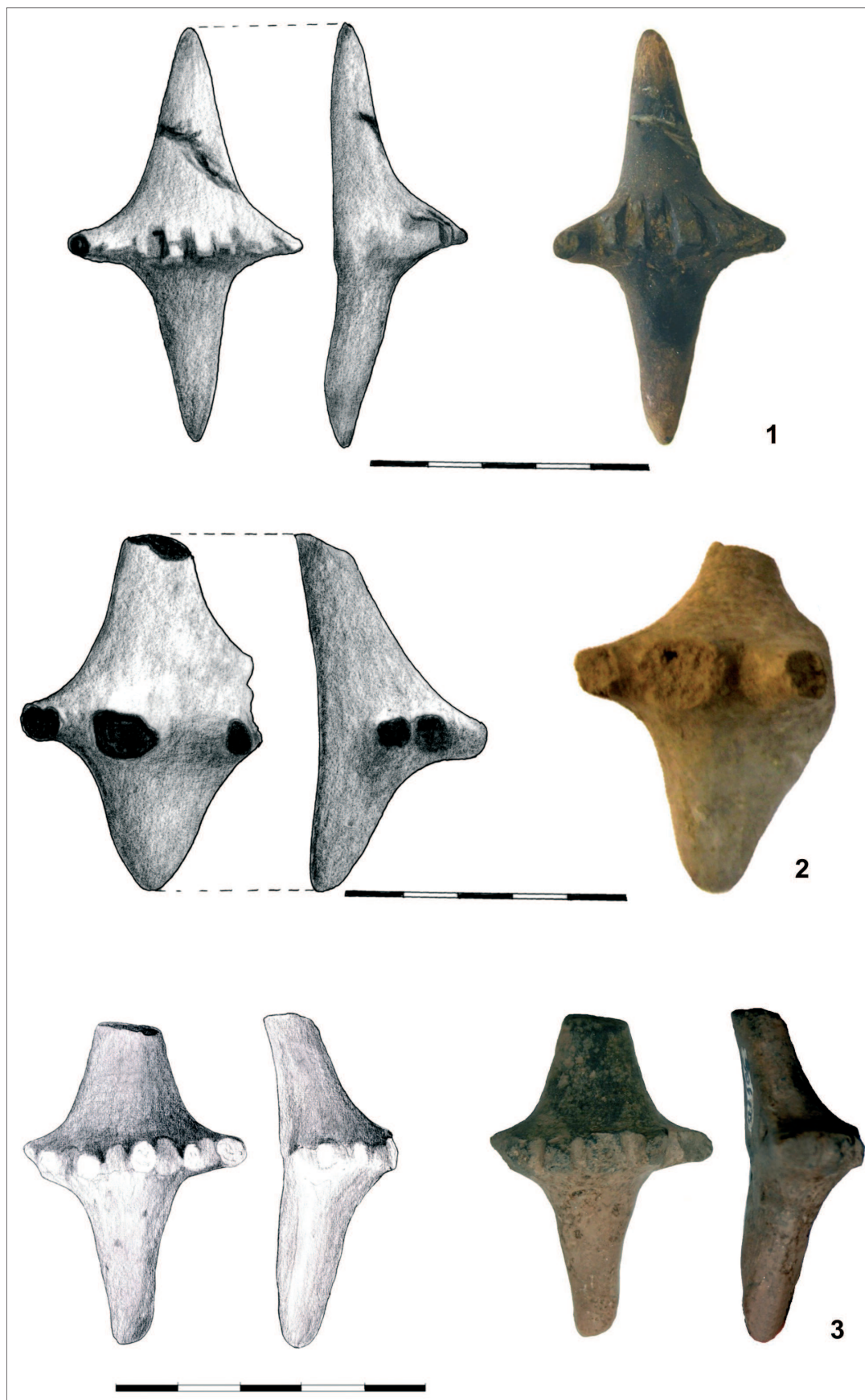
- Ardeu, Bălos 2002 A. Ardeu, A. Bălos, *Cercetări arheologice la Măgura Uroiului (jud. Hunedoara)*, în **Cumidava**, XXV, 2002, pp. 67-81.
- Berciu, Berciu 1946 D. Berciu, I. Berciu, *Cercetări și săpături arheologice în județele Turda și Alba*, în **Apulum**, II (1943-1945), 1946, pp. 1-80,
- Berciu, Popa 1963 I. Berciu, A. Popa, *La station Hallstattienne fortifiée de Drîmbar-Teleac*, în **Celticum**, VI, 1963, pp. 5-25.
- Berciu, Popa 1965 I. Berciu, A. Popa, *Așezarea hallstattiană fortificată de la Drîmbar-Teleac*, în **Apulum** V, 1965, pp. 71-92.
- Bindea 2008 D. Bindea, *Arheozoologia Transilvaniei în Pre- și Protoistorie*, Cluj-Napoca, 2008.
- Boroffka 1994 N. Boroffka, *Ein neues Hallstattzeitliches idol aus Teleac*, în **Apulum**, 31, 1994, pp. 75-77.
- Costea, Bălos 2003 F. Costea, A. Bălos, *Corrigenda*, în **Cumidava**, XXVI, 2003, pp. 23-31.
- Dănilă 1970 Șt. Dănilă, *Așezări vechi descoperite în județul Bistrița-Năsăud*, în **MCA**, 9, 1970, pp. 431-444.
- Dănilă 1972, Șt. Dănilă, *Contribuții la cunoașterea unor cetăți din nord-estul Transilvaniei*, **FI**, II, 1972, pp. 67-108.
- Dascălu 2007 L. Dascălu, *Bronzul mijlociu și târziu în Câmpia Moldovei*, în **BiblArchMold**, X, Iași, 2007.
- Dumitrașcu 1974 S. Dumitrașcu, *Figurine „preistorice” descoperite în Crișana*, în **MemCD**, 1974, pp. 129-136.
- Dumitrescu 1974 V. Dumitrescu, *Arta preistorică în România*, Ed. Meridiane, București, 1974.
- Ferenczi 1964 Șt. Ferenczi, *Contribuții la cunoașterea așezării întărite din epoca Hallstattiană de la Someșul Rece*, în **ActaMN**, I, 1964, pp. 67-79.
- Florescu 1991, A.C. Florescu, *Repertoriul culturii Noua-Coslogeni din România. Așezări și necropole*, în **CCDJ**, IX, Călărași, 1991.
- Gaiu 1995 C. Gaiu, *Noi descoperiri și considerații asupra cimitirului de la Fântânele „Rât” (com. Matei, jud. Bistrița-Năsăud)*, în **RB**, IX, 1995, pp. 149-163.
- Gumă 1993 M. Gumă, *Civilizația primei epoci a fierului în sud-vestul României*, **BiblThrac**, IV, București, 1993.
- Horedt 1963 K. Horedt, *Hallstättsche tierfiguren aus Lechința de Mureș (Rayon Luduș)*, în **Dacia**, N.S., VII, 1963, pp. 527-534.
- Horedt 1966 K. Horedt, *Așezarea fortificată din perioada târzie a bronzului de la Sighetu Marmăției, Baia-Mare*, 1966, pp. 3-23.
- Horedt 1974 K. Horedt, *Befestigte Siedlungen der Spätbronze und der Hallstattzeit im Innerkarpatischen Rumänien*, în *Symposium Bratislava*, 1974, pp. 205-228.
- Horedt 1976 K. Horedt, *Eine befestigte Höhensiedlung der späten Bronzezeit bei Tușnad in Siebenbürgen*, în *Festschrift für R. Pittioni*, Wien, 1976, pp. 397-405.
- Horedt, Berciu, Popa 1962 K. Horedt, I. Berciu, Al. Popa, *Săpăturile de la Teleac (r. Alba)*, în **MCA**, VIII, 1962, pp. 353-358.
- Jugănaru 2003 G. Jugănaru, *Coroplastica în cultura Babadag*, în **Peuce**, S.N. I (XIV), 2003, pp. 75-90.
- Jugănaru 2005 G. Jugănaru, *Cultura Babadag I*, Biblioteca Istro-Pontică, Seria Arheologie, 7, 2005.
- Kalicz-Schreiber 2010 R. Kalicz-Schreiber, *Ein Gräberfeld Spätbronzezeit von Budapest-Békásmegyér* (red. N. Kaicz & G. Váci), Institut für Archäologische Wissenschaften der Eötvös Loránd Universität, Budapest 2010.
- Kemenczei 1984 T. Kemenczei, *Die Spätbronzezeit Nordostungarns*, în **ActaArhHung**, 51, 1984.
- Kașuba 2003 M. Kașuba, *Periferia de est a complexului hallstattian timpuriu cu ceramică incizată și imprimată (secolele X–VIII î.e.n. în interfluviul Nistru-Siret)*, în **Interferențe cultural-cronologice în spațiul nord-pontic** (red. Eugen Sava), Chișinău, 2003, pp. 183-210.
- Lascu 2006a I. Lascu, *Locuirea din prima vârstă a fierului de la Alba Iulia – „Dealul Furcilor-Monolit”*. Catalogul expoziției, Alba Iulia, pp. 12-20.
- Lascu 2006b I. Lascu, *Statuete antropomorfe descoperite la Alba Iulia – „Dealul Furcilor-Monolit”*, **Apulum**, XLI-II/1, pp. 135-140.
- László 1972 A. László, *O așezare hallstattiană la Cozia (jud. Iași)*, în **ArhMold**, VII, 1972, pp. 207-224.
- László 1994 A. László, *Începuturile epocii fierului la est de Carpați*, în **BiblThrac**, VI, Buc. 1994.
- László 1995 A. László, *Statuetele antropomorfe ale culturii Gáva-Holihradý*, în **MemAntiq.**, XX, 1995, pp. 85-97.
- László 2001 A. László, *Prima epocă a fierului. Perioada timpurie (Hallstatt A și B)*, în **Istoria Românilor**, Vol. I. Moștenirea timpurilor îndepărtate (coord. M. Petrescu-Dîmbovița, Al. Vulpe), București, 2001, pp. 294-327.

- Levițki 1994  
Maleev 1992  
Maleev 2007  
Mareș, László,  
Niculică, Ignat 2007-2008  
Marinescu 1995  
Marinescu, Gaiu 1989  
Marinescu 2004  
Marinescu 2010  
Maxim 1999  
Medović 1988  
Metzner-Nebelsick 1997  
Mitrofan 1967  
Nagy, Körösfői 2010  
Németi 1981-1982  
Németi 1999  
Németi, Marta 2007  
Nestor, Zaharia 1961  
Niculiță 2004  
Niculiță, Nicic 2008  
Niculiță et al. 2012  
Pankau 2004  
Patay 1976  
Paul 1992,  
Pop et al. 2002  
Popa 2012  
Popescu 1925  
Rezi, Nagy 2009  
Rișcuța 1996  
Roman 1976  
Sana 2010  
Sîrbu 1987  
Sîrbu 1999  
Sîrbu 2004
- O. Levițki, *Culturi din epoca Hallstattului timpuriu și mijlociu*, în **TD**, XV, 1994, pp. 159-214.  
I. Maleev, *Kultova halštatska plastika ot leso-stepnogo Podnestrovia*, în **Archeologia Sofia**, 1992, 2, pp. 13-24.  
I. Maleev, *Zoomorphic plastic of the tribes of Holihady group in the Dniester region*, în **Materials and studies on archeology of Sub-Carpathian and Volhynian Area**, 11, Lviv, 2007, pp. 65-76.  
I. Mareș, A. László, B. Niculică, M. Ignat, *La plastique zoomorphe et anthropomorphe de Siret*, în **SAA**, XIII-XIV, 2007-2008, pp. 81-111.  
G. Marinescu, *Cercetări și descoperiri arheologice de epoca bronzului în nord-estul Transilvaniei (II)*, în **RB**, 9, 1995, pp. 49-124.  
G. Marinescu, C. Gaiu, *Die Nekropole bei Fântânele „Rât”, gem. Matei, Kr. Bistrița-Năsăud aus dem IV. Jahrhundert u.Z.*, în *Dacia*, N.S., XXXIII, 1989, pp. 125-143.  
G.G. Marinescu, *Așezările fortificate și implicațiile lor asupra populației hallstattiene din nord-estul Transilvaniei*, în **Centru și Periferie**, Colocviu național, Bistrița 23-25 aprilie 2004, pp. 22-30.  
G.G. Marinescu, *Vestigii hallstattiene timpurii și mijlocii din nord-estul Transilvaniei*, în **RB**, XXIV, 2010, pp. 41-128.  
Z. Maxim, *Neo-eneoliticul din Transilvania. Date arheologice și matematico-statistice*, Cluj-Napoca, 1999.  
P. Medović, *Kalakača, Naselje ranog gvozdenog doba*, Novi Sad, 1988.  
C. Metzner-Nebelsick, *Tönerne Stecker – „magische” Gegenstände? Ein Beitrag zum keramischen Symbolgut der Urnenfelder- und Hallstattzeit in Südost- und Mitteleuropa*, în **Chronos. Festschrift für Bernhard Hänsel**, *Studia honoraria* 1, 1997, pp. 577-599.  
I. Mitrofan, *Așezarea hallstattiană de la Teleac*, în **ActaMN**, IV, 1967, pp. 431-438.  
J.G. Nagy, Zs. Körösfői, *Early Iron Age Storage Pit at Porumbenii Mari „Várfele” (Harghita Country)*, în **StCom Satu Mare**, XXVI/1, pp. 133-152.  
I. Németi, *Descoperiri de la începutul Hallstatt-ului în zona Careiului*, în **StComSM**, 5-6, 1981-1982, pp. 45-57, pl. XI-XX.  
I. Németi, *Repertoriul arheologic al zonei Careiului*, în **BiblThrac** XXVIII, București, 1999.  
J. Németi, L. Marta, *Prima epocă a fierului*. Catalogul colecției de arheologie (coord. Liviu Marta, Szócs Péter Levente), Satu Mare, 2007, pp. 49-56, 155-160.  
I. Nestor, E. Zaharia, *Săpăturile de la Mediaș*, în **MCA**, VII, 1961, pp. 171-178.  
I. Niculiță, *Așezarea hallstattiană de la Hanska, punct „Microraiion”*, în **Studii și materiale**, Chișinău, 2004, pp. 146-158.  
I. Niculiță, A. Nicic, *Habitatul din prima epocă a fierului de la Saharna-Țigău. Considerații preliminare*, în **Tyragetia**, s.n., II (XVII), 1, 2008, pp. 205-232.  
I. Niculiță, A. Zancoci, M. Băț, S. Matveev, *Investigațiile arheologice la situl Saharna Mare (2009-2011) I*, în **Tyragetia**, s.n., VI (XXI), 1, 2012, pp. 111-167.  
C. Pankau, *Die älterhallstattzeitliche Keramik aus Mediaș*, în **UPA**, 109, Bonn, 2004.  
P. Patay, *Vorbericht über die Ausgrabungen zu Poroszló-Aponhát*, în **FolArch**, XXVII, 1976, pp. 193-202.  
I. Paul, *Cultura Petrești*, București, 1992.  
H. Pop, I. Bejinariu, D. & S. Băcuc, *Șimleul Silvaniei, jud. Sălaj, Punct: Observator*, în **CCA Camp**. 2001, CIMEC 2002, nr. 215, pp. 304-306.  
C. I. Popa, *Cel mai vechi tip de plastică antropomorfă Coțofeni. Statueta cu capul mobil de la Petrești*, în **Terra Sebus**, 4, 2012, pp. 133-153.  
D. Popescu, *Fouilles de Lechința de Mureș*, în **Dacia**, 2, 1925, pp. 304-344.  
B. Rezi, J-G. Nagy, *Rescue excavations at Chinari „Mociar” (Mureș County)*, în **Marisia** XXIX, 2009, pp. 87-129.  
C. Rișcuța, *Plastica antropomorfă a culturii Coțofeni*, în **BCȘS**, 2, 1996, pp. 69-76.  
P. I. Roman, *Cultura Coțofeni*, București, 1976.  
D. V. Sana, *Prima epocă a fierului în depresiunea Șimleului și în zonele învecinate. Descoperirile de tip Gáva*, Rezumatul tezei de doctorat, Alba-Iulia, 2010.  
V. Sîrbu, *Figurinele antropomorfe și zoomorfe traco-geto-dacice din prima și a doua epocă a fierului*, în *Istros*, V, 1987, pp. 91-157.  
V. Sîrbu, *Figurinele antropomorfe din prima epocă a fierului descoperite în lumea tracică*, în *Istros*, IX, 1999, pp. 47-88.  
V. Sîrbu, *Figurine de cai din prima epocă a fierului la tracii nordici*, în **MemAntiq**, XXIII, 2004, pp. 355-367.

- Sîrbu 2012 M. Sîrbu, *Piese din lut descoperite în așezările de tip Noua-Sabatinovka din spațiul carpato-nistrean*, în **Tyragetia**, s.n., VI (XXI), 1, 2012, pp. 91-109.
- Smirnova 1974 G. I. Smirnova, *Complexele de tip Gáva-Holihrad – o comunitate cultural istorică*, în **SCIVA**, 25, 3, 1974, pp. 359-380.
- Stoian 2009 V. Stoian, *O posibilă trusă magică din prima epocă a fierului descoperită în Câmpia Brăilei*, în **Tyragetia**, s.n., III (XVIII), 1, 2009, pp. 231-234.
- Szekely 1966 Z. Székely, *Așezări din prima vârstă a fierului în sud-estul Transilvaniei*, Sfântu Gheorghe, 1966.
- Ursache 1999 C. N. Ursache, *On the zoomorphic figurines at the beginning of the Iron Age*, în **SAA**, VI, 1999, pp. 41-60.
- Ursuțiu 2006 A. Ursuțiu, *Descoperirile aparținând primei vârste a fierului*, IN: F. Costea, A. Bălos, L. Savu, R. Ardevan, A. Ursuțiu, I. Șoneriu, G. El. Susi, B. Daisa Ciută, D. Ștefan, M.M. Duțescu, *Augustin – Tipia Ormenișului, județul Brașov. Monografie arheologică (I)*, Brașov, pp. 155-160.
- Vasiliev 1985-1986 V. Vasiliev, *Descoperiri arheologice cu semnificație cultică în așezarea din prima epocă a fierului de la Teleac (jud. Alba)*, în **ActaMN**, 22-23, 1985-1986, pp. 79-90.
- Vasiliev 1995 V. Vasiliev, *Fortifications de refuge et établissements fortifiés du premier âge du fer en Transylvanie*, în **BiblThrac** XII, 1995.
- Vasiliev, Gaiu 1980 V. Vasiliev, C. Gaiu, *Așezarea fortificată din prima epocă a fierului de la Ciceu-Corabia, jud. Bistrița-Năsăud*, în **ActaMN**, XVII, 1980, pp. 31-63.
- Vasiliev, Aldea, Ciugudean 1991 V. Vasiliev, I. Al. Aldea, H. Ciugudean, *Civilizația dacică timpurie în aria intracarpatică a României. Contribuții arheologice: așezarea fortificată de la Teleac, Cluj-Napoca*, 1991.
- Vlassa, Dănilă 1962 N. Vlassa, Șt. Dănilă, *Săpăturile arheologice de la Sărățel*, în **MCA**, VIII, 1962, pp. 341-348.
- Zaharia 1965 E. Zaharia, *Remarques sur le Hallstatt ancien de Transylvanie. Fouilles et trouvailles des Mediaș 1958*, în **Dacia**, N.S., IX, 1965, pp. 83-104.
- Zavitiy 2011 B. Zavitiy, *Zoomorphic plastics on the early Iron Age hillfort Lysychnyky (by discoveries of 2009)*, în **Proceeding of the Institute of Archaeology Lviv University**, 6, 2011, pp. 124-139.

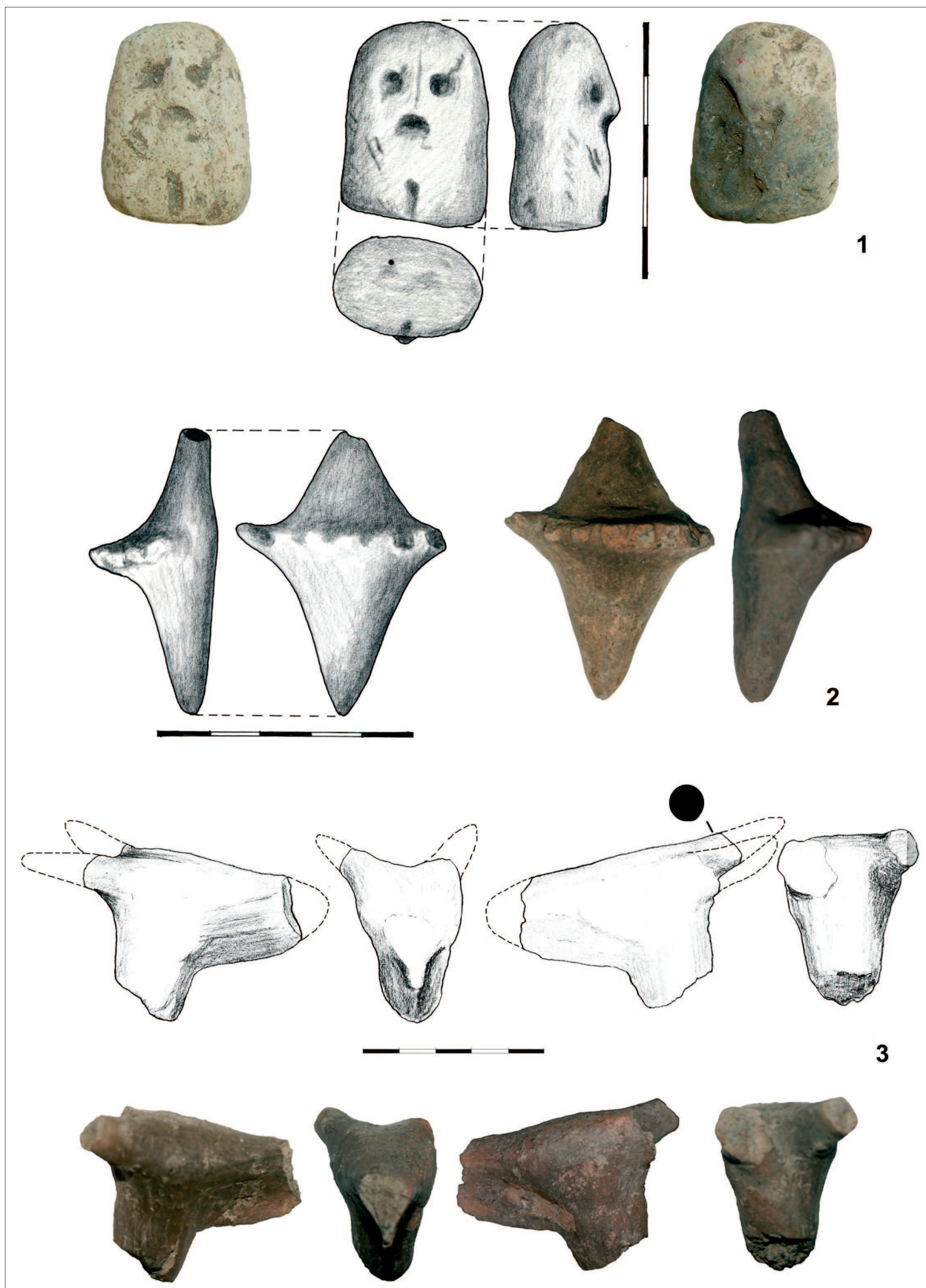


Planşa I. 1-2 – Stupini, 3 – Visuia

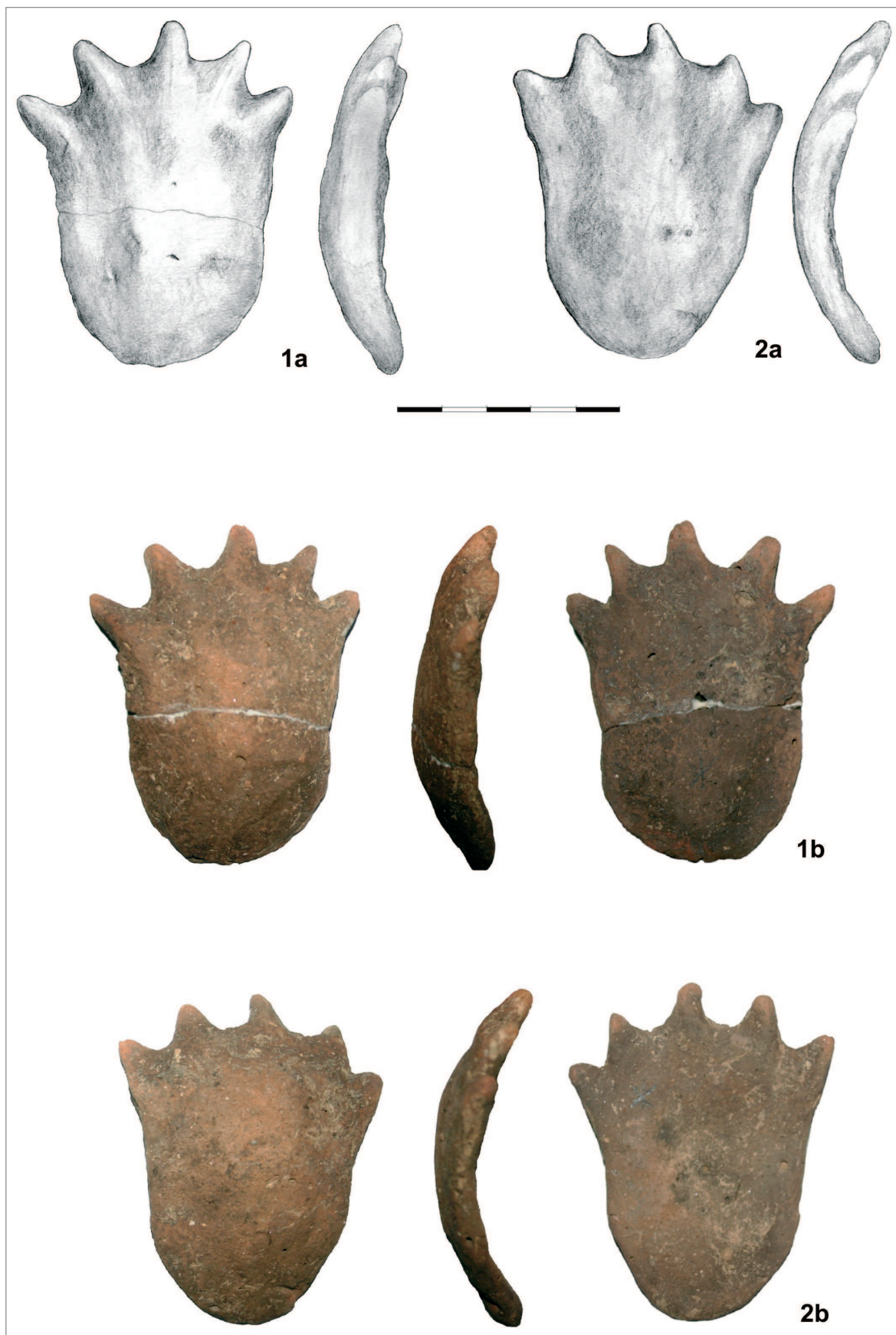


Planşa II. 1-3 – Stupini „Fânațele Archiudului”



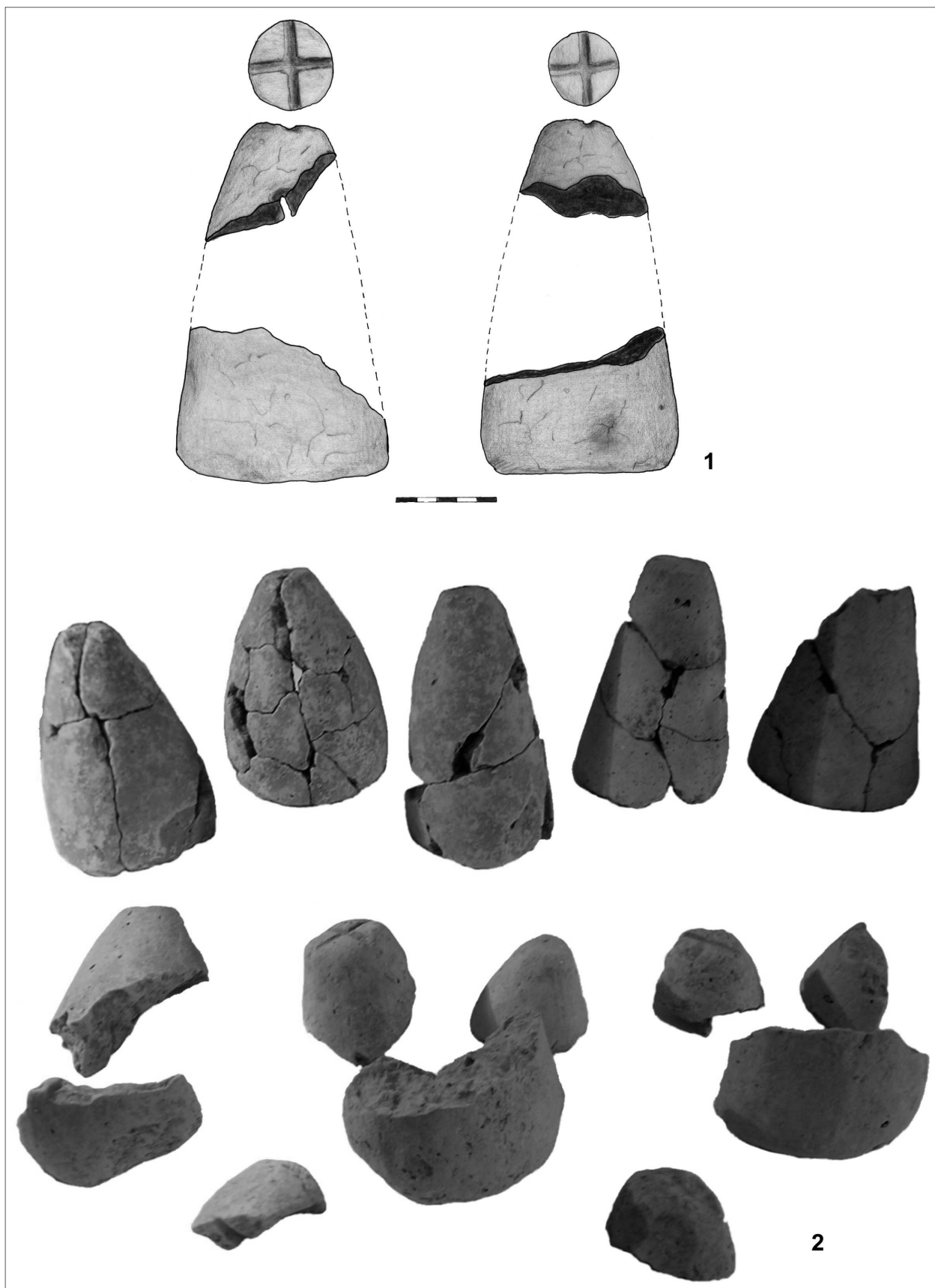


Planșa III. 1-2 – Fântânele „Rât”, 3 – Herina „Dealul Morii”

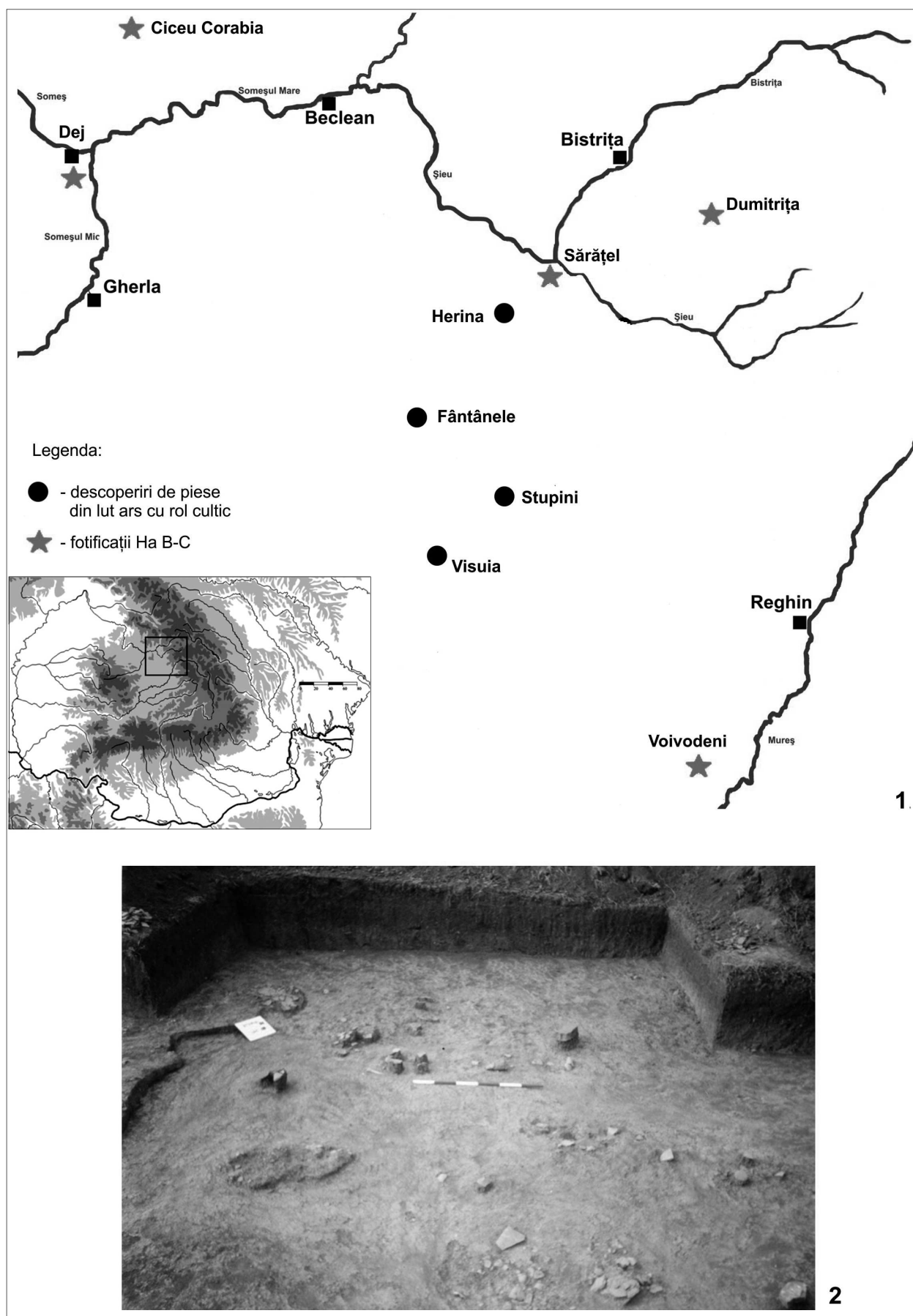


Planşa IV. 1-2 – Herina „Dealul Morii”





Planşa V. 1-2 – Herina „Dealul Morii”



Planșa VI. 1 – Harta descoperirilor, 2 – Locuința 122 Stupini „Fântânele Archiudului”