
Idoli neolitici din județul Bistrița-Năsăud

Árpád TATÁR

Cuvinte cheie: Bistrița-Năsăud, Matei, Fântânele, Țaga, neolitic, neolitic mijlociu, cultura Criș, grupul Iclod, idol, amuletă.

Stichworte: Bistritz-Nassod, Matei (Mathesdorf, Mathesdref), Fântânele (Neuösch, Aisch, Eisch, Erbdorf), Țaga (Zegen), Neolithikum, Mittelneolithikum, Criș-Kultur, Iclod-Gruppe, Idol, Amulett.

Deși din 1973, când în AMN apărea articolul lui Nicolae Vlăsa despre bordeiul Criș de la Coldău¹, au trecut 42 de ani, din județul Bistrița-Năsăud n-au mai fost publicate în desen sau fotografii materiale de-ale culturii Criș (probabil cu o excepție din 2012). Asta din cauză că la muzeul bistrițean n-a fost angajat niciodată un neolitician. Materiale Criș probabil au fost adunate de către arheologii muzeului din mai multe localități ale județului, dar acestea sunt inedite.

În acest articol doresc să prezint câțiva idoli neolitici, găsiți în periegeze executate în județ. Primul dintre aceștia a fost descoperit de către bunul meu prieten, Ion Oltean, în așezarea multistratificată din punctul „Staniște” de la Matei, comuna Matei. E vorba de un idol executat din andezit brun cu cristale negre² (Fig. 3). Idolul prezenta schematizat partea superioară și inferioară a unei femei. Partea superioară a corpului era arcuită în spate. Sâni n-au fost redați, așa cum nici triunghiul pubian. Picioarele idolului nu au fost redat separat, ele nefiind în linie dreaptă cu fundul. Fundul idolului nu era redat cu steatopigie exagerată, șoldurile fiind redat împreună. Lungimea era de circa 7 cm, grosimea în zona fundului nedepășind 4 cm, cele două capete având o grosime mai mică. Piatra avea laturile aproximativ plate, cu colțurile rotunjite. Partea inferioară era mai scurtă și avea formă conică. (Negreala de pe idol e numărul 22, numărul de ordine al idolului. Pe vremea aceea, geologul Ion Mârza a luat o mostră infimă din idol spre a determina sursa și tipul rocii printr-o secțiune subțire. Din păcate, proiectul a fost abandonat de către el). Acest tip de idol a apărut încă în paleoliticul superior, în aurignacianul inferior. Cel mai vechi exemplar are între 31.000-40.000 de ani vechime și a fost descoperit în 2008 în peștera Hohle Fels din munții Schwäbische Alb, Germania³. Venus de Hohle Fels a fost lucrat foarte minuțios din fildeș. Izbitoare sunt extrem de pregnantele organe sexuale. Deși are cap, nu are față. Șoldurile îi țin până aproape de genunchi, partea inferioară a picioarelor fiind foarte scurtă. Din neoliticul Ungariei, din cultura Körös, o mare varietate de idoli de diferite forme sunt cunoscute de la Endrőd, Gyoma, Kótpuszta, Méhtelek, Szarvas, Vésztő⁴.

Un alt tip de idol provine tot de la Matei, l-am descoperit în așezarea Criș din punctul „După Vii”, așezare descoperită de Ion Oltean în 1998. Acest idol e confecționat din lut și are miez de culoare neagră-cenușie, la exterior având culorile cărămizie-brun deschisă-bej. A fost degresat cu pleavă și nisip fin, slipul e căzut. Înălțimea păstrată e de 42,2 mm, lățimea bazei e de 33,7 mm, grosimea bazei fiind de 23,6 mm. Lățimea piesei mai sus de

1 Vlăsa 1973, 20-21.

2 În iulie 2001, când m-am dus la săpătura de la Porolissum, mi-am lăsat geanta de piele cu desene trase în tuș și cu idolul acesta, în biblioteca muzeului din Cluj. Am lăsat-o acolo spre păstrare, așa cum au făcut și alți studenți cu gențile lor. Peste trei luni, am aflat de la unul dintre portarii de atunci ai muzeului, că mi-a dus jos geanta în camera portarului, de unde apoi cineva a furat-o, cu desene și cu idol cu tot.

3 <http://www.welt.de/kultur/article3731727/Aus-den-Anfangstagen-des-Homo-sapiens.html>.

4 Makkay, Starnini 2008, vol. III., Fig. 1-22, 25.

bază e de 27,9 mm, grosimea mai sus de bază fiind de 19,3 mm. Pe latura de la bază, idolul are un unghi ascuțit, ce coboară oblic, fundul idolului nefiind în totalitate plat (Fig. 2/1). Nr. de inventar în MJBN: 24078. Makkay János numește acest tip de idol găsit de el în așezările Körös de la Endrőd, figurină în formă de pară⁵.

O altă piesă găsită de mine în punctul „După Vii”, e un phallos ceramic. Piesa plată pe o parte are culoarea cărămizie pe un strat brun, pe cealaltă parte având culoarea brun deschisă. A fost degresat cu nisip fin, nisip, nisip cu bob mare și cioburi pisate și are slipul căzut. Înălțimea păstrată e de 36,8 mm, lățimea părții de sus fiind de 21,8 mm și tot aici grosimea fiind de 11,5 mm. Lățimea părții de jos e de 20,9 mm, grosimea fiind de 9,2 mm (Fig. 2/2). Pentru această piesă nu cunosc analogii. Ea aparține probabil tot culturii Criș, deși aici mai există după câte se pare și ceva neolitic mijlociu sau grup Iclod. Nr. de inventar în MJBN: 24079.

Tot aici, în așezarea Coțofeni, am găsit un fragment de hematit, fasonat de om în formă pentagonală (Printre fragmentele ceramice Coțofeni, se pot găsi și unele cioburi neolitice. În altă parte a așezării, materialele neolitice sunt la fel de dese ca cele Coțofeni). Pe partea din față, amuleta are culoarea brun deschisă, pe spate fiind brună. Înălțimea piesei e de 13 mm, lățimea e de 14 mm, grosimea fiind de 2,3 mm. Pe ea a fost gravată M-ul ce reprezintă constelația Cassiopeia. Pe partea stângă a M-ului, a fost gravat X-ul și legată de partea dreaptă a acestuia, o altă linie, ce coboară din partea superioară până la baza X-ului. Între picioarele X-ului, a fost gravată și o linie oblică, care coboară din stânga spre dreapta (Fig. 2/3). În incizii, culoarea e gălbuie. Nr. de inventar în MJBN: 24080. Poate să aparțină culturii Criș sau neoliticului mijlociu, ori grupului Iclod. Despre aceste semne, Gheorghe Lazarovici a scris de mai multe ori, de exemplu în volumul apărut în onoarea lui Florin Medeleț⁶.

Un alt idol am descoperit pe data de 10 ianuarie 2014 în așezarea Iclod de la Fântânele-„Braniște”, comuna Matei. Idolul de lut ars e plat, dar ușor curbat în față, elipsoidal în secțiune transversală (Fig. 2/4). Miezul idolului are culoare negru-cenușie-brun închisă-cenușie. Pe ultima culoare urmează o culoare brună, care la exterior are crustă de culoare brun deschisă. Deasupra brațului stâng, se află un petec cărămiziu, după cum se pare, așa era și dedesubtul brațului. Petecul cărămiziu era acoperit de un slip brun închis, lucios. Pe spate, culoarea idolului e brună, la suprafață având crustă brun deschisă. Degresanții au fost pleava și nisipul fin. Lățimea în partea superioară e de 32,1 mm, grosimea de 12,3 mm. De la capătul brațului stâng până la locul de unde pornea brațul drept, lățimea e de 39,2 mm. În partea de jos, lățimea e de 27,9 mm, grosimea de 12,5 mm. Înălțimea păstrată e de 25 mm. Pe vremuri, avea brațele întinse, azi brațul drept lipsește. De la brațe în jos se îngustează, probabil așa era și mai în sus de brațe. Brațul drept a fost



Fig. 1. Harta cu așezări Criș, de unde s-au publicat materiale Criș desenate și fotografiate.



Fig. 3. Idol Criș de la Matei-„Staniște”.

5 Makkay, Starnini 2008, vol. III, Fig. 26/2-7.

6 Lazarovici 2004, 17-59, numerele 107, 108 de la pagina 52 fiind apropiate de decorul piesei noastre.

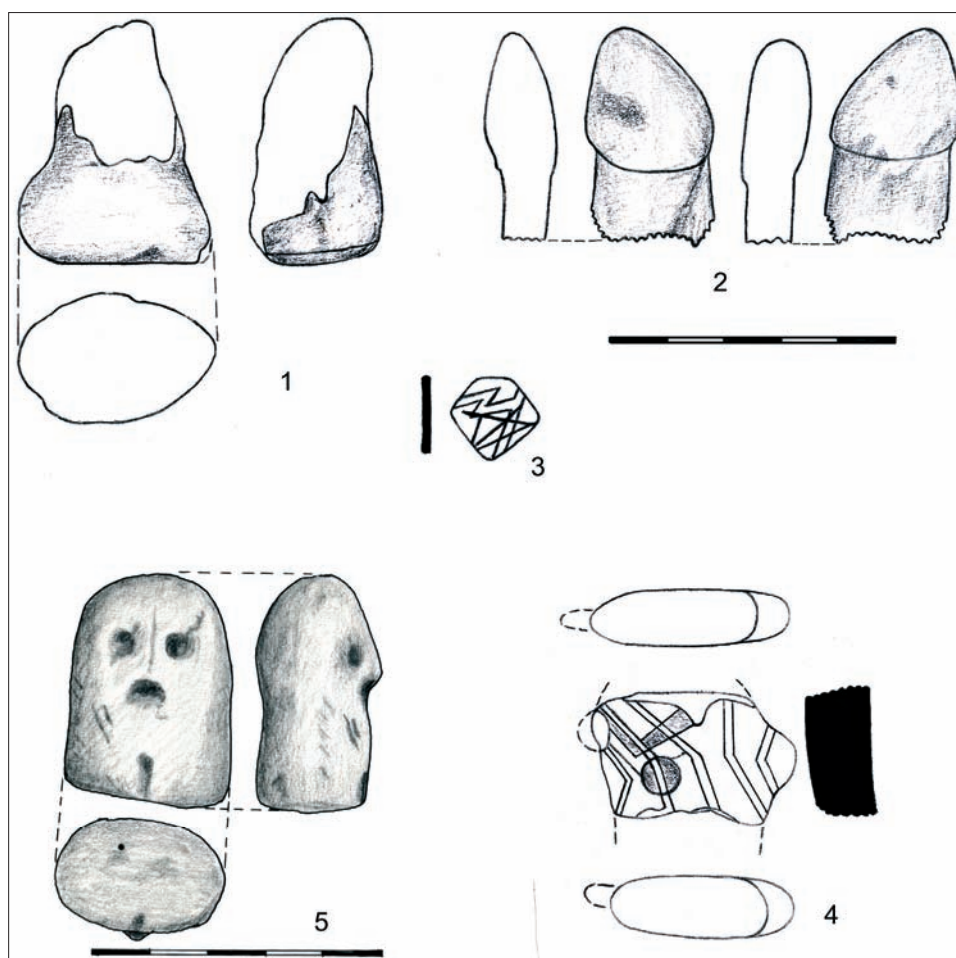


Fig. 2. Piesele neolitice de la Matei și Fântânele.

executat mai sus, decât brațul stâng, partea dreaptă a idolului fiind mai subțire, decât partea stângă. Pe partea din față a piesei, se pot observa foarte greu trei linii incizate în formă de căpriori, ce vin dinspre partea dreaptă și se întorc spre partea dreaptă. Pe partea stângă, liniile incizate în formă de căpriori, ce pornesc din stânga și se întorc spre stânga, sunt în număr de doi. Venind dinspre gâtul idolului și dinspre brațul drept, coboară în V o linie incizată mai gros, decât celelate linii. Ea prezintă probabil un șnur, o fâșie de piele sau tendon. În afara inciziei groase, după executarea ei s-a adunat lut sub forma unui val. De acest val se atașează o adâncitură, ce reprezintă medalionul ce atârână de șnur, piele sau tendon. Din cauză că sânii nu sunt redați, e vorba de un personaj masculin. Acest tip de piese apare încă la sfârșitul culturii Körös, la Endröd. Pentru piesa de la Fântânele, analogie pentru formă și decor găsim în așezarea de la Țaga⁷. Idolul descoperit în campania anului 2001 are la fel brațul drept mai sus, decât brațul stâng, primul fiind mai subțire, decât al doilea. Deasemenea, decorul piesei de la Țaga e asemănător celei de la Fântânele, doar că e orientat invers. În al treilea rând, are pandantiv și în spate, iar spre deosebire de piesa de la Fântânele, reprezintă un personaj feminin. Nr. de inventar în MJBN: 24081.

Tot la Fântânele, punctul „Rât” a fost descoperit un idol, publicat în 2012 de George G. Marinescu. Acest idol a fost găsit într-o locuire hallstattiană, în timpul dezvelirii unei necropole din perioada migrațiilor⁸. E modelat dintr-o pastă fină, e degresat cu nisip, e de culoare gri-gălbuie, are ardere bună oxidantă, cu urme de ardere secundară pe spate (Fig. 2/5). Privit din față, are formă conică, în secțiune transversală fiind oval; deasupra, capul e rotunjit, baza e dreaptă, oferind piesei stabilitate în poziție verticală. Fața umană e prezentată schematic, dar realist, ochii și gura fiind redade proporțional prin împunsături, nasul fiind executat din pastă trasă. Spre baza piesei, pe centru, e o mică linie verticală incizată. Spatele și părțile laterale n-au fost decorate. Spatele e deteriorat din vechime. Înălțimea e de 40 mm, lățimea de 30 mm, grosimea maximă de 22 mm. E inventariată în MJBN sub

⁷ <http://cimec.ro/Arheologie/cronicaCA2002/planse/default.htm>.

⁸ Marinescu 2012, 20-21, 27, Pl. III/1.

numărul de inventar 23774. După Marinescu, piesa a fost descoperită într-un strat subțire, ce conținea materiale din mai multe epoci și era deranjat de înmormântările ulterioare și mai ales de lucrările agricole mecanizate. De aceea, atribuie piesa doar ipotetic culturii Gáva, prin excluderea faptului, că în neoliticul din așezare nu ar exista astfel de reprezentări⁹. Nici eu nu am găsit neolitic timpuriu în periegezele mele efectuate cu mai multe ocazii în punctele „Rât” și „Pe Lab”, puncte învecinate. Dar asta nu înseamnă, că nu poate exista vreo locuire-așezare Criș, nedescoperită încă, din care să provină piesa în discuție. Mai ales, că ea există sus la „Braniște”. Trebuiau doar să treacă pădurea și să coboare la poalele dealului, lângă pârâul Meleş (Valea Iușului). Analogie pentru piesa publicată de Marinescu junior găsim la Makkay și Starnini¹⁰, provenind din așezările Körös de la Szarvas. Makkay numește acest tip de piesă figurină în formă de butoi, reprezentând bărbați. Sunt și altele asemănătoare, dar pe baza unor mici diferențe, le încadrează în alte tipuri. Vezi la ei Fig. 27/5; 27/3; 28/2-4; 29/2-3.

Prin aceste piese, devin cunoscute noi date privitoare la existența unor așezări Criș în județul Bistrița-Năsăud și putem arunca o privire în religia neoliticilor, în credințele legate de cultul fecundității și fertilității, în astrologia preistorică, în moda vremii. Unele piese puteau fi și jucării pentru copii, numai că niciodată n-o să aflăm, care era de fapt adevărul.

Neolitische Idole aus Kreis Bistritz-Nassod (Zusammenfassung)

Nach den Ausgrabungen von Nicolae Vlăssău aus Jahre 1967 in Coldău (Golda, Goldau), aus Kreis Bistritz-Nassod wurden keine andere Materialien des Criș-Kultur publiziert-mit eine Ausnahme aus dem Jahre 2012. In dieser Artikel presentiere ich einige Idole, die in Kreis Bistritz-Nassod gefunden worden (Fig. 1. Karte mit Criș-Siedlungen, woher gezeichnete und fotografierte Criș-Materialien publiziert wurden).

Das erste Idol war aus braunes Andesit gefertigt und wurde von Ion Oltean in Matei-„Staniște” gefunden. Es stellte in schematisierte Form der obere- und untere Teil einer Frau dar (Fig. 3). Der obere Teil des Körpers war nach hinten gewölbt. Die Brüste und die Vulva wurden nicht dargestellt. Die Beine wurden als eine konische Endung dargestellt, sie finden sich nicht in derselben gerade Linie mit dem hinteren Teil. Der hintere Teil wurde nicht sehr ausgeprägt dargestellt. Die Länge war etwa 7 cm, die Dicke in der Zone des hinteren Teiles war nicht mehr, als 4 cm, die beiden Endungen waren dünner. Die Seiten des Steines waren etwa Flach, mit gerundeten Kanten. Dieses Idol gehörte zu der Criș-Kultur, aber es wurde mir in 2001 gestohlen. Aus der ungarischen Körös-Kultur, wurden eine breite Formvarietät der Idolen in Endrőd, Gyoma, Kótpuszta, Méhtelek, Szarvas, Vésztő gefunden.

Ein anders Idol habe ich in Matei-„După Vii” gefunden. Diese ist aus Keramik gefertigt und hat die Farben ziegelrot-hellbraun-beige (Fig. 2/1). Es wurde mit Spreu und feine Sand gemagert, sein Slip ist abgefallen. Höhe: 42,2 mm; Breite der Basis: 33,7 mm; Dicke der Basis: 23,6 mm. Etwas höher von der Basis, ist die Breite des Idol 27,9 mm, die Dicke ist 19,3 mm. Die Basis ist nicht ganz Platt. Inventariumsnummer im Bistritzer Museum: 24078. Dieses Idol gehört auch zu der Criș-Kultur. János Makkay nennt diese Idolform birnförmige Idol. Er hat mehreresolche Idole in Endrőd gefunden.

In dieser Siedlung, habe ich auch ein phallosförmiges Idol gefunden. Das platte Idol ist an einer Seite ziegelrot, an der andere hellbraun. Es wurde mit feinem Sand, Sand, grosskörniger Sand und mit Keramikbruchstücken gemagert und sein Slip ist abgefallen. Höhe: 36,8 mm; breite der oberen Seite: 21,8 mm; Dicke der oberen Seite: 11,5 mm. Breite der unteren Seite: 20,9 mm; Dicke: 9,2 mm (Fig. 2/2). Inventariumsnummer in Bistritzer Museum: 24079. Für dieses Idol, kenne ich keine Analogie. Es kann auch zu den Criș-Kultur gehören, oder den Mittelneolithikum, oder der Iclod-Gruppe.

Der dritte Stück aus dieser Siedlung ist ein pentagonales Amulett aus Hämatit. An der Vorderseite ist hellbraun, an der hinteren Seite ist braun. Höhe: 13 mm; Breite: 14 mm; Dicke: 2,3 mm. An der Vorderseite wurde ein M eingraviert, welches das Cassiopeia Sternbild darstellt. Neben diesem M sind ein X und zwei andere Linien zu sehen (Fig. 2/3). In die eingeritzten Linien, ist die Farbe gelblich. Inventariumsnummer in Bistritzer Museum: 24080. Es kann auch zu der Criș-Kultur gehören, oder dem Mittelneolithikum, oder der Iclod-Gruppe.

9 Marinescu 2012, 26-27.

10 Makkay, Starnini 2008, vol. III., Fig. 27/1, 2, 6.

Ein anderes Idol habe ich am 10. I. 2014 in Fântânele-„Branîște“, in einer Iclod-Siedlung gefunden. Dieses Idol ist platt, etwas am Vorne gekrümmt (Fig. 2/4). An der Vorderseite und Hinterseite ist die Farbe hellbraun. Etwas höher von den linken Arm, gibt es ein ziegelrotes Fleck, welches mit glänzendem dunkelbraunem Slip bedeckt wurde und so, der ganze Körper. Das Idol wurde mit Spreu und feiner Sand gemagert. Breite der oberen Seite: 32,1 mm; Dicke: 12,3 mm. Von dem Ende des linken Arm bis an die Stelle, woher der rechte Arm abgebrochen ist, ist die Breite 39,2 mm. An der unteren Seite, ist das Breite 27,9 mm, die Dicke 12,5 mm. Höhe des Idols ist 25 mm. Von den Armen abwärts und aufwärts, ist der Idol schmaler. Der rechte Arm ist etwas höher exekutiert worden, die rechte Seite des Idols ist auch schmaler, als die linke Seite. An der Vorderseite, sind einige eingeritzten Linien zu sehen und ein Medaillon. Anhand der fehlenden Brüste, musste es ein Mann sein. Inventarimnummer in Bistritzer Museum: 24081. Diese kreuzförmigen Idole kennen wir schon aus der Körös-Kultur, aus Endrőd. Für unseres Idol, kenne ich eine Analogie aus Țaga und dieses hat ein ähnliches Dekor. Dieses Idol hat zwei Medaillons, eine an der Vorderseite, eine an der Hinterseite und weil seine Brüste dargestellt sind, haben wir vor uns ein Frauenidol.

Aus der Siedlung von Fântânele-„Rât“, George G. Marinescu publizierte im Jahre 2012 ein Idol. Dieses wurde in einer dünnem Siedlungsschicht gefunden, während die Archäologen ein völkewanderungszeitliches Gräberfeld freigelegt hatten. Es wurde aus einem feines Lehm gefertigt, wurde mit Sand gemagert, seine Farbe ist grau-gelblich, wurde in oxidiertes Millieu gut gebrannt und an der hinteren Seite hat sekundäre Brandspuren. Es hat ein konischen Form, der Kopf an der oberen Seite ist gerundet; seine Basis ist platt und darum ist es stabil. Sein Gesicht ist schematisch, aber realistisch dargestellt, die Augen und der Mund sind proportionell mit Einstiche dargestellt. Die Nase wurde aus hinausgezogenem Lehm gefertigt. An der vordere Seite des Idol ist eine eingeritzte, vertikale Linie zu sehen. Der hinteren Seite ist seit langem Beschädigt. Höhe: 40 mm; Breite: 30 mm; maximale Dicke: 22 mm. Inventarimnummer in Bistritzer Museum: 23774. Es war mit mehreren, aus verschiedenen Epochen stammenden Materialien gefunden und darum glaubt Marinescu nicht sehr daran, dass es zu der Früheisenzeitlichen Gáva-Kultur gehört. Aber nach dem er aus der lokalen neolithischen Siedlung kein ähnliches Idol kennt, teilt er es zu dem Früheisenzeitlichen Idole ein. Ich glaube, dass dieses Idol zu der Criș-Kultur gehört, obwohl ich in meinen-an den „Pe Lab“ und „Rât“, zwei benachbarte Stellen-mehrmals male durchgeführte Geländebegehungen keine Frühneolithischen Materialien finden konnte. Das heisst aber nicht, dass es keine gibt. Eine Siedlung des Criș-Kultur gibt es an die Stelle namens „Branîște“. Die Siedler des Frühneolithikum müssten nur den Wald überqueren, den Hügel absteigen und den Meleş-Bach durchqueren, um in „Rât“ zu gelangen und dort das ansiedeln. Analogie kennen wir für dieses Idol aus der Körös-Siedlungen von Szarvas. Makkay nennt diesen Idoltyp fassförmiges Idol, das Männer darstellt.

Durch all diesen Materialien, können wir ein Blick in die Neolithische Fruchtbarkeitkultus, in die prähistorische Astronomiekennntnisse und in die neolithische Mode werfen. Einige von diesen Materialien könnten auch Kinderspielzeuge gewesen sein, aber wir werden die Wahrheit nie kennen.

Bibliografie

- Makkay, Starnini 2008 János Makkay, Elisabeta Starnini, *The excavations of Early Neolithic sites of the Körös culture in the Körös valley, Hungary: The final report. Vol. II: The pottery assemblages, and Vol. III: The small finds*, Budapest, 2008.
- Lazarovici 2004 Gheorghe Lazarovici, *Simboluri sacre pe obiectele de cult. Semnificații*, pp. 17-59, in *Festschrift für Florin Medeleț zum 60. Geburtstag*, BHAB, XXXII, Timișoara, 2004. <http://cimec.ro/Arheologie/cronicaCA2002/planse/default.htm>
- Gheorghe Lazarovici, Mihai Meșter, Zoia Maxim Țaga, com. Țaga. *Punct: Baza arheologică*, in *Cronica cercetărilor arheologice din campania 2001*. <http://www.welt.de/kultur/article3731727/Aus-den-Anfangstagen-des-Homo-sapiens.html>
- Leni Höllerer „Aus den Anfangstagen des Homo sapiens“, *Die Welt*, 14.05. 2009.
- Marinescu 2012 George G. Marinescu, *Piese din lut ars, cu semnificație cultică, descoperite în așezări de tip Gáva-Holihradly în nord-estul Transilvaniei*, pp. 19-36, in *RB*, XXVI, 2012.
- Vlassa 1973 Nicolae Vlassa, *Săpăturile arheologice de la Coldău (jud. Bistrița-Năsăud)*, pp. 13-26, in *AMN*, X, 1973.