
Alte noutăți epigrafice de la Ilișua: o *tessera militaris* și litere de metal descoperite în castrul auxiliar

Dan DANA
Corneliu GAIU

Cuvinte cheie: epoca romană, *instrumentum inscriptum*, *tessera militaris*, Ilișua.

Mots-clé : l'époque romaine, *instrumentum inscriptum*, *tessera militaris*, Ilișua.

Niciun alt sit auxiliar din Dacia romană nu s-a bucurat în ultimii ani de o situație mai prielnică în privința noutăților epigrafice precum castrul auxiliar de la Ilișua¹, unde staționa una dintre cele mai cunoscute unități de cavalerie din Dacia Porolissensis, și anume *ala I Tungrorum Frontoniana*². Descoperirile din săpăturile sistematice, la care se adaugă descoperiri întâmplătoare și, în ultimii ani, restaurarea minuțioasă a resturilor metalice, au prilejuit publicarea unor piese epigrafice de însemnătate variabilă, dar fiecare interesantă prin genul, suportul, grafia și, nu în ultimul rând, prin informația oferită.

Cea mai importantă descoperire de la Ilișua este fără nici o îndoială o dedicație fragmentară din anul 246: primele sale ediții au fost oportun emendate, surpriza de proporții fiind oferită de mențiunea unui *territorium ARCOBA*[---]³, ceea ce constituie una dintre prea puținele atestări de *territoria* din Dacia romană⁴. Ea ar trebui

-
- 1 Inscriptiile cunoscute de multă vreme sînt cuprinse în CIL III 786-820, 1633, 7629, 8074; cele descoperite ulterior sînt reluate în repertoriul lui C. C. Petolescu, *Inscriptii latine din Dacia (ILD)*, București, 2005, p. 293-295, nr. 796-803; pentru un catalog epigrafic recent, vezi S. Nemeti, „Society and Religion in Ilișua”, *Classica et Christiana* 5, 2010, p. 395-433; toate aceste inscripții vor fi republicate de către Ioan Piso (IDR V). Pentru sit, vezi D. Protase, C. Gaiu, G. Marinescu, *Castrul roman și așezarea civilă de la Ilișua*, Bistrița, 1997; C. Gaiu, R. Zăgăreanu, *Inscriptii și piese sculpturale din castrul roman de la Ilișua*, Cluj, 2011; iar pentru descoperirile monetare, C. Găzdac, C. Gaiu, E. Marchiș, *Arcobadara (Ilișua)*, Cluj, 2011 (*Coins from Roman Sites and Collections of Roman Coins from Romania* 6). Pentru observații și sugestii, ținem să adresăm mulțumiri lui Michel Christol, Monique Dondin-Payre, Werner Eck, Florian Matei-Popescu și Radu Zăgăreanu.
 - 2 Pentru această trupă, vezi D. Protase, „Neue Daten über die *Ala I Tungrorum Frontoniana* in Dakien”, în E. Weber, G. Dobesch (ed.), *Römische Geschichte, Altertumskunde und Epigraphik. Festschrift für Arthur Betz zur Vollendung seines 80. Lebensjahres*, Viena, 1985, p. 495-504; J. E. H. Spaul, *Ala². The Auxiliary Units of the Pre-Diocletianic Imperial Roman Army*, Andover, 1994, p. 117-123, nr. 39 (cu multe greșeli); O. Țentea, F. Matei-Popescu, „*Alae et Cohortes Daciae et Moesiae*. A Review and Updating of J. Spaul's *Ala² and Cohors²*”, *ActaMN*, 39-40, 2002-2003, p. 271-272; C. C. Petolescu, *Auxilia Daciae. Contribuții la istoria militară a Daciei romane*, București, 2002, p. 78-80.
 - 3 Trei articole importante: S. Nemeti, M. Bărbulescu, „*Territorium Arcobadarense*”, *EphNap*, 16-17, 2006-2007, p. 107-118 (= *AE*, 2006, 1130); I. Piso, „*Note sur le territoire Arcobadarense*”, *ActaMN*, 43-44, 2006-2007, p. 163-166 (= *AE*, 2007, 1190); S. Nemeti, M. Bărbulescu, „*Arcobadara*”, *Latomus*, 69, 2010, p. 436-446. Pornind de la această inscripție, Sorin Nemeti va publica o carte intitulată *Finding Arcobadara. Essay on the Geography and Administration of Roman Dacia* (Cluj, 2015).
 - 4 Un altul apare într-o inscripție din afara provinciei, din prima jumătate a sec. III (la Doliche, în Siria): este vorba de epitaful unui legionar, *Al[---]s Vitalis, ex provincia Dacia Sup(eriore), ter(r)it(orio) Bassiana(e)*. Publicat de M. Facella, M. A. Speidel, „*From Dacia to Doliche (and Back). A New Gravestone for a Roman Soldier*”, în E. Winter (ed.), *Von Kummuh nach Telouch. Historische und archäologische Untersuchungen in Kommagene*, Bonn, 2011 (*Asia Minor Studien* 64/*Dolichener und Kommagenische Forschungen* 4), p. 207-215 (= *AE*, 2011, 1467), acest nou document a fost deja comentat de F. Matei-

Dan DANA, CNRS/ANHIMA (Paris), e-mail: ddana_ddan@yahoo.com

Corneliu GAIU, Complexul Muzeal Județean Bistrița-Năsăud, e-mail: corneliugaiu@gmail.com

înțeleasă acum ca o dedicație [*Geni*]o *terri*t(orii) *A*rcoba(rensis?): numele antic al sitului de la Ilișua, îndubitabil de factură dacică, era cel mai probabil **Arcobara*, dacă ținem seama de variantele grafice (din păcate corupte) pe care le întâlnim în *Geografia* lui Ptolemeu, la care se adaugă acum dedicația fragmentară. *Arcobadara*, forma încetățenită în istoriografia română, provine dintr-o variantă manuscrisă a *Geografiei* lui Ptolemeu, fiind fără nicio îndoială coruptă. Or, în noua ediție critică a pasajului din *Geogr.* 3.8.6⁵, grafia din alte manuscrise este Ἀρκοβάρα{δα}, la rîndul ei ușor coruptă, ceea ce permite restituirea ipotetică **Arkobara*⁶.

Au mai fost publicate în ultimul deceniu:

- mai multe inscripții fragmentare, dintre care două dedicații ale comandanților alei⁷;
- un altar cu un interesant relief fragmentar sub care a fost gravată o dedicație în greacă pe 3 rînduri, închinată probabil zeilor tămăduitori Esculap și Hygia; ei sînt desigur cei onorați cu epitetul frecvent *epēkooi*, „care ascultă rugile”⁸;
- un pond de plumb rectangular opistograf, înscris tot în greacă⁹;
- un lot de diplome militare, care nu sînt două, așa cum s-a crezut inițial, ci nu mai puțin de patru, toate datînd din timpul domniei lui Antoninus Pius¹⁰;
- un *graffito* în scriere cursivă pe un mic vas de băut, aparținînd unui *duplicarius*, pe nume Priscus¹¹;
- alte trei piese, tot în genul *instrumentum*, sînt încă inedite¹².

Putem acum prezenta alte două tipuri de inscripții, ținînd de *instrumentum inscriptum*.

-
- Popescu, „*Territorium Bassianae* din Dacia Superior”, în D. Măgureanu, D. Măndescu, S. Matei (ed.), *Archaeology: Making off and Practice. Studies in Honor of Mircea Babeș at his 70th Anniversary*, Pitești, 2011, p. 351-362; de C. C. Petolescu, „Un nou toponim din Dacia Superior: *Bassiana*”, *SCIVA*, 63, 2012, p. 137-140 (cu localizare discutabilă); și de D. Dana, „*Notices épigraphiques et onomastiques II*”, *ZPE*, 190, 2014, p. 166-167, nr. 22. Contextele de atestare sînt însă diferite: cultural și instituțional în cazul Arcobarei; mai degrabă simplă precizie geografică într-o inscripție funerară, în cazul Bassianei.
- 5 A. Stückelberger, G. Graßhoff, *Klaudios Ptolemaios. Handbuch der Geographie, I (Einleitung und Buch 1-4)*, Basel, 2006, p. 314.
- 6 Pentru o discuție detaliată a formei toponimului, vezi D. Dana, S. Nemeti, „*Ptolémée et la toponymie de Dacie (I. *Arcobara)*”, *Classica et Christiana*, 7, 2012, p. 411-417. Recent, Constantin C. Petolescu pare agasat de această emendare (*CronEpigrRom*, XXXII, 2012, 1567: „acest toponim [*Arcobara*] devine obsesiv”), de vreme ce susține în continuare propria ipoteză: așezarea dezvoltată lîngă castru s-ar fi numit în opinia domniei sale *Tongri* (cf. *Geogr. Rav.* 4.5, sub forma coruptă *Congri*) sau *Ad Tongros*, fiind un sit vecin cu acea *Arcobadara*, cum mai argumentase în *CronEpigrRom*, XXIX, 2009, 1373 (cf. și *SCIVA*, 63, 2012, p. 139 n. 15; *CronEpigrRom*, XXXII, 2012, 1582, notă; *AÉ*, 2010, 1359, comentariu). Și mai recent, C. C. Petolescu propune o altă emendare a toponimului transmis în *Geografia* lui Ptolemeu, în *APKOBZAPPA* (*SCIVA*, 65, 2014, p. 356 n. 2, cf. *CronEpigrRom*, XXXIII, 2013, 1606), care ni se pare extrem de improbabilă. Toate aceste propuneri, pe cît de ipotetice pe atît de complicate, ignoră deliberat argumentele avansate de S. Nemeti și D. Dana în articolul din 2012.
- 7 V. Wollmann, R. Ardevan, „*Disiecta membra*. Inschriftenfragmente aus Dakien”, în C. Gaiu, C. Găzdac (ed.), *Fontes Historiae. Studia in honorem Demetrii Protase*, Cluj, 2006, p. 670-675, nr. 4-8 (= *AÉ*, 2006, 1127-1130); altele în C. Gaiu, R. Zăgreanu, *Inscripții și piese sculpturale din castrul roman de la Ilișua*, Cluj, 2011 (= *AÉ*, 2011, 1071-1072; cîteva observații la C. C. Petolescu, *CronEpigrRom*, XXXIII, 2013, 1606); unele au fost reeditate recent de către I. Piso, „*Studia Porolissensia IV*”, *Revista Bistriței*, 27, 2013, p. 48-51, nr. 12-14.
- 8 Bibliografia anterioară și nouă ediție: D. Dana, „«Orientaux» en Dacie romaine. Réédition d’une dédicace grecque d’*Arcobara/Ilișua* (*SEG LVII 683* = *AÉ*, 2006, 1131)”, *Classica et Christiana*, 9, 2014, p. 85-95.
- 9 L. Ruscu, „Ein Gewicht aus dem Römerkastell von Ilișua (Kreis Bistrița-Năsăud)”, *EphNap*, 20, 2010, p. 205-210 (= *AÉ*, 2010, 1363).
- 10 D. Protase, „Fragmente din două diplome militare romane descoperite în Dacia Porolissensis”, *Revista Bistriței*, 24, 2010, p. 163-170 = „Fragmente zweier römischer Militärdiplome aus Dacia Porolissensis”, în I. Piso et alii, *Scripta Classica. Radu Ardevan sexagenario dedicata*, Cluj, 2011, p. 331-337. Lecturile și datarea au fost îmbunătățite de C. C. Petolescu, *CronEpigrRom*, XXX, 2010, 1439-1440 (= *AÉ*, 2010, 1361-1362), și *CronEpigrRom*, XXXI, 2011, 1528. Cele 4 diplome, cunoscute doar prin fragmente din tabula II, sînt în curs de republicare în revista *ZPE* de către semnatarii acestui articol, cu lecturi complete și datări mai bine asigurate (anii 144-146, 154-156, ca. 155).
- 11 D. Dana, C. Gaiu, R. Zăgreanu, „Un nou *duplicarius* din *ala I Tungrorum Frontoniana* atestat pe un vas descoperit în castrul roman de la *Arcobara/Ilișua*”, *Revista Bistriței*, 26, 2012, p. 49-56; *CronEpigrRom*, XXXII, 2012, 1582 – unde însă C. C. Petolescu transcrie greșit *Priscus dupl(icarius)*, în locul mărcii de proprietate la genitiv, *Prisci dupl(icarii)*.
- 12 Inscripție fragmentară pe o tăbliță de bronz, în curs de publicare de către Carmen Ciongradi; un obiect nedefinit, cu ștampila *TERMINALIS*; un inel de argint, cu două rînduri de litere, descoperit în campania din 2014, în nivelul unei barăci timpurii din *retentura sinistra*.

1. O tessera militaris

În campania din 1991, în nivelul fazei a II-a a barăcii nr. 4 a castrului mare de pământ de la Ilișua (S 31, careul 8, la o adâncime de 90 cm) (Pl. I, fig. 1), a fost descoperită o aplică de bronz în formă de *tabula ansata*. Plăcuța a fost găsită împreună cu mai multe piese de echipament militar (carabiniere, aplici)¹³, într-un nivel datat cu monede emise de Traian și Hadrian, ceea ce asigură o datare în al doilea sfert al sec. II. Partea stîngă a aplicii este pierdută, iar colțul inferior din stînga este vătămat; starea de conservare a piesei, parțial arsă, e destul de mediocră. Dimensiuni: 3,17 x 2 cm; grosime: 1 mm; greutate: 1,8 g; litere de 4,5-7 mm. Muzeul Județean din Bistrița, inv. 22721. Pe aplică au fost inscripționate 3 rînduri, în pointillé. Bara mediană a lui A nu este marcată, cu excepția primului A (l. 1), unde apare o mică bară verticală. Pe primul rînd, litera V din IANVARI a fost fie uitată de către gravor, fie trebuie inclusă într-o ligatură NV. Lectura mai multor litere gravate prin poinsonaj e îngreunată, mai ales pe al treilea rînd, unde sfîrșitul rămîne obscur (Pl. I, fig. 2)¹⁴:

ȚIANARI	Ț(urma) Ian(u)ari,
MARCEL≥	Marcel-
LĬ++	lĭ ++.

Soldatul numit Marcellus, desigur călăreț în *ala I Tungrorum Frontoniana*, aparținea turmei lui Ianuarius. Ambii poartă nume latine banale¹⁵, cel al decurionului fiind însă foarte frecvent în Pannonia, unde unitatea staționase timp de mai multe decenii¹⁶. Putem astfel completa prosopografia alei aflată în serviciu la Ilișua: Marcellus, simplu militar (*eques*), de statut pelerin, și un nou *decurio*, Ianuarius¹⁷. Cei doi se adaugă astfel altor militari ai trupei, precum noul *duplicarius* Priscus (deja menționat) și doi călăreți beneficiari ai diplomelor militare care sînt în curs de republicare: primul era probabil panonian, [---] *Quinti f., Pa[n(nonius)?]*; iar al doilea trac, [---] *tralis [f., Thrax/Bessus]*.

Acest tip de *tessera militaris* intră în seria procedurilor de identificare¹⁸ sau a mărcilor de proprietate. Rectangulare sau circulare, prezentînd cel mai adesea orificii care permiteau prinderea lor, astfel de plăcuțe indicau subunitatea militarului: fie centuria (în cohortele auxiliare și în legiuni), fie turma (în *alae*). Se consideră că ele slujeau drept mărci de proprietate, cel mai probabil pentru arme¹⁹.

13 Pentru asemenea descoperiri, vezi S. Nemeti, „Piese de bronz de la Ilișua”, *Revista Bistriței*, 15, 2001, p. 96-102; pentru contextul general, vezi C. Gaiu, „Vestigii ale metalurgiei bronzului în castrul roman de la Ilișua”, *Revista Bistriței*, 25, 2011, p. 169-178.

14 O posibilitate ar fi gravarea, foarte neglijentă, a două litere cu abrevierea alei, *A(lae) F≥(rontonianae)*, ceea ce rămîne desigur foarte speculativ. Dat fiind că partea de jos a plăcuței este deteriorată, numele soldatului poate fi citit fie *Marcel* lĭ, fie *Marcel* l(l) lĭ.

15 *OPEL* II 189-190 și III 54-55.

16 Posesorul uneia dintre diplomele descoperite la Ilișua, fiu al lui Quintus, era poate originar din Pannonia; soția călărețului *Ael. Maximinus* era, după patronim, originară din spațiul panonian (*Serena Licconis*, *ILD* 798); combinația dintre gentiliciul patronimic și un *cognomen* popular în Pannonia sugerează un alt recrut din acest spațiu, *Montanius Viator* (*CIL* III 792).

17 Alți *decuriones* ai alei, cunoscuți la Ilișua, sînt: *Aur. De* [---], *dec(urio)* (*CIL* III 802); *Val. Valerian[us]*, *vet(eranus) ex dec(urione)* (*CIL* III 805 și 808); *C. Val. V[itall]is*, *vet(eranus) ex [dec(urione)]* și *Val. Laet[ill]us*, *dec(urio)* (*CIL* III 811); mai putem adăuga dedicația *CIL* III 7626 = *ILS* 2545: *P. Ael(ius) Pauli* l n[u]s *templ(um)* l instituit l *pro se* l r[u]mqe l salute l *Genio sanc* l to *sc(h)olae de* l *curionum*.

18 Precum plăcuța de plumb, *signaculum*, legată cu un cordon (*plumbum collo portare*) și purtată în jurul gîtului, care precede plăcile de identitate militară din armatele moderne („Dog Tag” în engleză). Vezi R. W. Davies, *Service in the Roman Army*, Edinburgh, 1989, p. 14; P. Cosme, „Le soldat romain entre identification et camouflage”, în C. Moatti, W. Kaiser (ed.), *Gens de passage en Méditerranée de l'Antiquité à l'époque moderne. Procédures de contrôle et d'identification*, Paris, 2007, p. 297-312.

19 Vezi în general R. MacMullen, „Inscriptions on Armor and the Supply of Arms in the Roman Empire”, *AJA*, 64, 1960, p. 23-40; H. U. Nuber, „Zwei bronzene Besitzmarken aus Frankfurt/M.-Heddernheim. Zur Kennzeichnung von Ausrüstungsstücken des römischen Herres”, *Chiron*, 2, 1972, p. 483-507 (cu un catalog de 65 mărci de proprietate, p. 504-507); J. Oldenstein, „Zur Ausrüstung römischer Auxiliareinheiten. Studien zu Beschlägen und Zierat an den Ausrüstungen der römischen Auxiliareinheiten der obergermanisch-raetischen Limesgebietes aus dem zweiten und dritten Jahrhundert n. Chr.”, *BRGK*, 57, 1976, p. 190-193 (Pl. 60-61); Chr. Schmidt Heidenreich, „Les inscriptions mineures dans les camps militaires romains: l'apport d'une «écriture de la marge»”, în M. E. Fuchs et alii, *Inscriptions mineures: nouveautés et réflexions. Actes du premier colloque Ductus (19-20 juin 2008, Université de Lausanne)*, Berna, 2012, p. 396.

Alte *tesserae militares*, aproape toate de bronz, au fost găsite în Dacia, purtând inscripții poansonate²⁰:

- în Dacia Superior:
 - una în formă de *tabula ansata*, în castrul de la Pojejena (jud. Caraș-Severin), chiar pentru un călăreț din *ala I Tungrorum Frontoniana*, înainte de sosirea acesteia la Ilișua: *A(la) Frontonian(a), l (turma?) Valeri, Fir|mi* (ILD 179);
 - o placă ovală la Arcidava/Vărădia: *coh(ortis) I | Vindelico(rum), l Iuli Mar|tialis, l (centuria) Clemen(tis)* (IDR III.1 110 = ILD 176); tot acolo, o altă *tessera*, purtând numele lui *Iulius Sempronius* (cf. ILD 176);
 - o aplică circulară la Tibiscum/Jupa: *(centuria) Claudi, Silo* (ILD 227)²¹;
- în Dacia Inferior:
 - un disc la Hoghiz (jud. Brașov): *T(urma) Aviti, l [Ge?]rmani* (IDR III.4 244)²², cel mai probabil în *ala I Asturum* sau în *vexillatio equitum Illyricorum*;
 - altul la Olteni (jud. Covasna), castru al *coh. II Flavia Bessorum: Candidus, (centuria) Maximi* (IDR III.4 319);
 - o monedă (?) refolosită și inscripționată *(centuria) Paulini, l Feroni (?)*, la Odorheiu Secuiesc (jud. Harghita) (*CIL* III 8079,1 = IDR III.4 261)²³;
 - un buton descoperit la *Praetorium/Copăceni: PAC BF*, probabil *P(ubli) A(eli) C() b(ene)ff(iciari)*, aparținând unui *beneficiarius* al guvernatorului Daciei Inferioare (*CIL* III 13797 = IDR II 591);
 - o placă rotundă de argint la Bivolari (*Arutela?*), cu următoarea inscripție în interiorul unei coroane: *Tere|nt(ii) de|c(urionis)* (*CIL* III 12603 = IDR II 581).
- în Dacia Porolissensis:
 - 2 discuri la *Porolissum*²⁴;
 - un lot mai important descoperit în castrul de la Buciumi, unde staționa *coh. I Flavia Hispanorum milliaria civium Romanorum equitata*²⁵.
 - un disc de bronz găsit în castrul legionar de la *Potaissa*, purtând inscripția *Antonini, l (centuria) Mater-n(i)*²⁶.

În provinciile vecine, putem cita alte două exemple recente:

- în Moesia Superior, un disc de bronz găurit la mijloc (loc de descoperire necunoscut): *[c]oh(ors) V Hispan(orum), l (centuria) Valentis, l Mucapori Ef>talae*²⁷;

20 Cf. N. Gudea, „Despre câteva donaria și aplici-disc cu inscripție din Dacia”, *ActaMP*, 6, 1982, p. 51-57; S. Regep, *Tesserae militares* cu inscripție din Dacia”, *Arhe*, 1, 1996, p. 47-50. Toate aceste „piese mărunte” din Dacia romană ar merita redate într-un studiu special; alte asemenea descoperiri rămân încă inedite în depozitele muzeelor regionale.

21 Mai degrabă decât *(centuria) Claudi Silo(nis)*, cum propune C.C. Petolescu (ILD).

22 Lectură *T(iti) Aviti* în IDR, dar F. Matei-Popescu semnalează pe bună dreptate că prima literă e o abreviere a unei subunități, pe care o interpretează însă drept *(centuria)*, cei doi militari servind astfel în *coh. III Gallorum* („Trupele auxiliare pe limesul estic al Daciei. Stadiul problemei”, *Angustia*, 17-18, 2014, nota 70 la p. 214). Dar pe desen (IDR III.4, p. 192) se vede clar semnul T, care nu poate indica decât *t(urma)*.

23 Relectură a lui F. Matei-Popescu, *Trupele auxiliare pe limesul estic al Daciei. Stadiul problemei* [n. 22], p. 209; vechea lectură *Fronto Paulini f(ecit)* este mai puțin probabilă.

24 ILD 729: *(centuria?) ?SEC|OSCO*; ILD 730: *ITV* (ou CH) IVL, l *(centuria) IVRNI*.

25 ILD 640-646; C. C. Petolescu, *Auxilia Daciae* [n. 2], p. 112.

26 M. Bărbulescu, *Inscripțiile din castrul legionar de la Potaissa. The Inscriptions of the Legionary Fortress at Potaissa*, București, 2012, p. 258, nr. 64.

27 W. Eck, A. Pangerl, „Ein Sequaner in einem Militärdiplom vom 27. Juli 108”, *RÉMA*, 1, 2004, p. 114-115 și fig. 3 („Appendix: Eine Besitzmarke einer Soldaten der *cohors V Hispanorum*”) (= *AE*, 2004, 1899). Mai putem menționa alte două publicații recente: un pandantiv circular de bronz descoperit în castrul de la *Aquileia/Heidenheim* (Raetia), unde staționa *ala II Flavia milliaria – T(urma) Gemi(ni?)*, l *Essionis* (*AE*, 2002, 1081); un altul semnalat în comerțul de antichități, cu textul *(centuria) Marci, l Victo[r]is*, cf. G. Baratta, „Un’applique di bronzo di un soldato”, în B. Cabouret, A. Gros Lambert, C. Wolff (ed.), *Visions de l’Occident romain. Hommages à Yann Le Bohec*, I, Lyon, 2012 (CEROR 40), p. 375-379. Pentru acest tip de inscripții în Britannia, vezi *RIB* II.1 2410.1-8 et 1223; pentru limesul de pe teritoriul actualei Germanii, cu exemple și mai numeroase, vezi St. F. Pfahl, *Instrumenta Latina et Graeca inscripta des Limesgebietes von 200 v. Chr. bis 600 n. Chr.* (ILGIL), Weinstadt, 2012, p. 170-175, nr. 241-319 (Pl. 36-39). Câteva exemple, cu poze de calitate, sînt date de M. Reuter, M. Scholz, *Geritzt und entziffert. Schriftzeugnisse der römischen Informationsgesellschaft*, Stuttgart, 2004; *Idem*, *Alles geritzt: Botschaften aus der Antike*, München, 2005.

- în Moesia Inferior, o plăcuță de bronz în formă de *tabula ansata*, descoperită la Ibida/Slava Rusă, cu litere în pointillé: (*centuria*) *Aponi*, | *Valeri*²⁸.

Noua descoperire din castrul de la Ilișua, purtând textul *T>(urma) Ian(u)ari*, | *Marcel* | *l>zi* ++, se adaugă alteia deja pomenite (cf. nota 11): pe un vas de băut vin, găsit în *retentura sinistra*, mai precis în zona staulelor (*stabula*), fusese gravat cu litere cursive *Prisci dupl(icarii)*. Această marcă de proprietate pe ceramică poate fi datată din al doilea sfert al sec. II p.C. (sau pe la mijlocul secolului), în timpul domniei lui Hadrian sau a lui Antoninus Pius, precum *tessera militaris* publicată aici.

2. Litere de metal din *principia* castrului

Recolta epigrafică excepțională de la Ilișua este completată de un nou lot, de cu totul alt tip. Este vorba de mai multe grupuri de litere de metal²⁹, de dimensiuni diferite, descoperite la un loc în campania din 1983, într-un strat de arsură și cărbune, la intrarea în *principia* castrului (Pl. I, fig. 1). Având urme de nituire, ele erau desigur fixate pe plăci de lemn (sau pe un alt suport), cu ajutorul unor cuie de fier. Putem distinge cel puțin două tipuri, unele plate, altele cu muchie, unele de acest tip fiind în plus poleite cu argint și cu aur (de genul *litterae aureae*).

Asemenea litere confecționate din bronz au mai fost descoperite pe cuprinsul Imperiului. De cele mai multe ori, ele implicau un caracter monumental, cum e cazul celor amplasate pe arhitrava unor edificii. Uneori, asemenea litere erau chiar aurite³⁰. Iată doar câteva exemple, ele fiind în realitate mult mai numeroase:

- la Roma, arcurile lui Titus și Septimiu Sever, pe care se mai păstrează găurile de fixare prin cuie a literelor de bronz, desigur aurite; aceleași urme s-au păstrat pe arhitrava arcului de la Orange (*Arausio*), dintr-o inscripție datînd din 26-27 p.C.³¹;
- în Italia, la *Venusia*, 38 de blocuri de piatră în care fuseseră încrustate litere de bronz, refolosite pentru înălțarea unei biserici medievale; ele țin de cel puțin 4 inscripții diferite, dintre care una amplasată pe arhitrava unui portic de mari dimensiuni, datînd de la sfîrșitul Republicii sau începutul Imperiului³²; la *Ferentum*, aproape de Viterbo, o arhitravă (a unui templu?) purta litere de bronz (*AE*, 1963, 83);
- în Hispania, o inscripție cu litere de bronz a unui binefăcător în forul din *Segobriga*³³;
- într-un *fanum* la Versigny (Picardia), 10 litere de bronz³⁴;
- în Britannia: la Wood Eaton, Islip (Oxon.), bucăți din 4 litere (*RIB* I 238, cu desen), respectiv 3 litere întregi și 2 fragmentare (*RIB* I 239, cu desen), în contextul unui sanctuar romano-celtic; la Lydney Park (Glos.), nu mai puțin de 46 litere, de dimensiuni diferite, ceea ce arată că aparțineau unor inscripții diferite (*RIB* I 308, cu desen);
- în nordul Africii, o inscripție din litere de bronz aurite, ținute pe arhitrava odeonului din Carthagina³⁵.

28 A. Rubel, „Eine Besitzmarke aus Moesia Inferior und die römische Militärpräsenz in Ibida”, *AA*, 2008 (2), p. 1-8 (= *AE*, 2008, 1194).

29 Pentru descoperirile de bronz în context militar (mai ales statui), vezi acum catalogul expoziției *Gebrochener Glanz. Römische Großbronzen am UNESCO-Welterbe Limes*, Bonn, 2014.

30 Vezi în general M. Corbier, *Donner à voir, donner à lire. Mémoire et communication dans la Rome ancienne*, Paris, 2006, p. 42-45.

31 R. Amy et alii, *L'arc d'Orange*, Paris, 1962 (*Suppl. Gallia* 15); *AE*, 1962, 400. Doar o singură literă de bronz s-a mai păstrat, un L.

32 *CIL* IX 453, 454, 455; blocurile au fost republicate de M. Aberson, M. Tarpin, „Les inscriptions en lettres de bronze en remploi dans l'Église inachevée de la SS. Trinità à Venosa”, în M. Salvatore (ed.), *Basilicata. L'espansionismo romano nel sud-est d'Italia. Il quadro archeologico. Atti del convegno Venosa, 23-25 aprile 1987*, Venosa, 1990, p. 51-63 (Pl. I-VI); vezi acum *AE*, 2000, 360-362, și *SupplItal*, NS 20, *Venusia*, nr. 17, 19, 22, 28, 29, 30, 32.

33 J. M. Abascal, G. Alföldy, R. Cebrián, „La inscripción con letras de bronce y otros documentos epigráficos del foro de Segobriga”, *Archivo Español de Arqueología*, 74, 2001, p. 117-130 (= *AE*, 2001, 1246).

34 J.-M. Desbordes, „Circonscription de Picardie”, *Gallia*, 31, 1973, p. 327 (desen p. 328, fig. 7); P. Foulon, „Lettres en bronze gallo-romaines”, *Cahiers Archéologiques du Nord-Est*, 16, 1973, p. 5-10; *CAG* 02 (*L'Aisne*), 2002, p. 507-508 (desen p. 508, fig. 661 a, b) (B. Pichon).

35 P. Gauckler, „L'Odéon de Carthage”, *Nouvelles Archives des Missions Scientifiques et Littéraires*, 15, 1907, p. 450-451; *CIL* VIII 24854a; Chr. Hugoniot, „*Decuriones splendidissimae Coloniae Karthaginis*: les décurions de Carthage au III^e siècle”,

Paralelele cele mai pertinente se află însă pe limesul de pe teritoriul actualei Germanii, unde au fost găsite mai multe seturi de litere de bronz (sau alte metale) cu orificii de prindere, unele fiind aurite. Cele mai multe țin de un context militar, câteva fiind descoperite, spre exemplu, în *principia* unui castru de ală (la Aalen, *ILGIL* 423-424)³⁶. Alte asemenea descoperiri au mai fost făcute pe limesul din Raetia, Noricum și Pannonia³⁷.

În fine, semnalăm că în Dacia romană au fost descoperite în 1908 două litere de bronz aurite (*litterae aureae*) la Bucova (jud. Caraș-Severin), sit aflat la vest de Vlpia Traiana Sarmizegetusa³⁸: A (2,5 x 2,4 cm) și E (2,9 x 1,2 cm). Mai putem cita o descoperire semnalată la Zalău, unde e vorba de o singură literă de bronz (R)³⁹.

Revenind la literele descoperite în castrul de la Ilișua, ele prezintă orificii simetrice, la ambele extremități și uneori mediane; precizăm însă ca unele au fost acoperite în urma restaurării. Ele țin de cel puțin 4 grupuri diferite ca dimensiuni, forme și dispunere (Pl. II-IV, fig. 3-5):

Grup A: litere plate, masive, din metal alb (argint de calitate slabă, ca. 20% zinc și cupru), cu orificii la fiecare extremitate, amplasate însă la exterior; se mai păstrează o singură literă, N.

- N: 9,8/10,7 x 7 cm; lățimea literei 1,5-1,8 cm; grosime: 1 mm; greutate: 44,2 g. Inv. 23577.

Grup B: litere plate din bronz sau metal alb, argintate, cu orificii la fiecare extremitate și unul median pentru litera S; se mai păstrează o literă (S) și o literă sau cifră (X), dacă ultima ține de același lot.

- S: 8,1 x 4,3 cm; lățimea literei 1-1,3 cm; grosime: 0,64 mm; greutate: 4,99 g. Litera prezintă extremitățile ascuțite, dispuse simetric. Inv. 23579.
- X: 7,3 x 5,5 cm; lățimea literei 1,3-1,5 cm; grosime: 0,72 mm; greutate: 8,79 g. Extremitățile par retezate. Fie o cifră, fie mai degrabă indiciu al unei abrevieri MAX dintr-o titulatură imperială. Inv. 23580.

Grup C: litere din metal alb sau bronz, cu muchie, argintate, având orificii la fiecare extremitate și altele mediane; se mai păstrează o literă completă (O) și două incomplete (T, V?).

- O: lucrată din metal alb sau bronz, cu muchie. 10,7 x 9 cm; lățimea literei 1,3-1,4 cm; grosime: 0,9 mm; greutate: 13 g. Cel puțin 4 orificii, dispuse simetric. Inv. 23578.
- T: lucrată din metal alb. 5 x 7 cm; lățimea literei 1,2-1,8 cm; grosime: 0,63 mm; greutate: 5,69 g. Se mai păstrează doar jumătatea de sus a literei, ale cărei extremități au forme decorative. Inv. 23581.
- V (?): bronz cu suprafața aurită. 5,3 x 5 cm; lățimea literei 1,7-1,9 cm; grosime: 0,46 mm; greutate: 4,39 g. Cel mai probabil, avem de-a face cu litera V (mai degrabă decât M; A pare exclus), sau cifra pe care o putea figura. De remarcat forma decorativă la extremitatea de jos (cu două orificii, un al treilea fiind dispus median). Inv. 23582.

Grup D: litere din bronz cu muchie, poleite, cu orificii la extremități dar și mediane; se mai păstrează două litere care pot fi recunoscute (M, N), la care se adaugă 4 fragmente de litere sau cifre (I).

- M: 14,9 x 2,3 cm; lățimea literei: 1,3 cm; grosime: 0,43 mm; greutate: 3,7 g. Cel mai probabil, un M (N ar putea fi posibil). Extremități decorative. Inv. 23594.
- N (?): 4,9 x 2,4 cm; lățimea literei: 1,1 cm; grosime: 0,63 mm; greutate: 1,83 g. Cel mai probabil partea de jos, sfînga, a unui N (colțul superior dreapta al unui M pare exclus). Extremități decorative. Inv. 23595.
- fr. 1: 5,8 x 1,1 cm; lățimea literei: 1-1,1 cm; grosime: 0,48 mm; greutate: 2,2 g. Inv. 23583/a.
- fr. 2: 4,6 x 1,6 cm; lățimea literei: 1,3-1,6 cm; grosime: 0,43 mm; greutate: 1,5 g. Inv. 23583/b.
- fr. 3: 3,4 x 1,1 cm; lățimea literei: 0,8-1,1 cm; grosime: 0,40 mm; greutate: 0,69 g. Inv. 23583/c.
- fr. 4: 4 x 1,1 cm; lățimea literei: 1,1 cm; grosime: 0,40 mm; greutate: 1,2 g. Inv. 23583/d.

în M.-H. Quet (ed.), *La «crise» de l'Empire Romain de Marc Aurèle à Constantin. Mutations, continuités, ruptures*, Paris, 2006, p. 402. Literele au dispărut, lăsînd pe piatră numai urme fine; din fericire, găurile lăsate de cuie erau vizibile. Cel onorat finanțase desigur edificiul cîndva în sec. III: [---]s Faustini c(larissimi) v(iri) Ilo(iri) [q(uin)q(uennalis)? ---].

³⁶ Pentru toate aceste descoperiri, vezi acum repertoriul util *ILGIL* 419-464 (ilustrații: Pl. 68-70).

³⁷ Pentru detalii, vezi studiul remarcabil al lui Zsolt Mráv (citât în nota următoare), p. 67-68.

³⁸ *IDR* III.2 587 (foto p. 445, fig. 587), printre piesele intrate în colecția Muzeului Național Maghiar din Budapesta. Vezi acum Zs. Mráv, „*Litterae aureae* aus Dazien in der Sammlung des Ungarischen Nationalmuseums. Der Fund 1908 von Bucova”, *Folia Archaeologica*, 51, 2003-2004, p. 61-80, cu o discuție generală despre această practică.

³⁹ A.V. Matei, I. Stanciu, *Vestigii din epoca romană (sec. II-IV p. Chr.) în teritoriul nord-vestic al României*, Zalău-Cluj, 2000 (*Bibliotheca Musei Porolissensis* 2), Pl. 339.1.

Care să fi fost utilitatea acestor litere, datînd cel mai probabil din sec. II? Materialul din care au fost confecționate, execuția deosebită, diversele decoruri și grija pentru simetrie, caracterul mai mult sau mai puțin masiv, nemaivorbind de poleirea unor litere, dar mai ales locul de descoperire, pledează pentru inscripții cu caracter monumental, dispuse pe fațada clădirilor din *principia* castrului de la Ilișua, probabil pe suporturi de lemn (sau chiar pe plăci de calcar). În lumina descoperirilor în context militar de pe limesul german, ne putem gândi fie la inscripții oficiale prin care *ala I Tungrorum Frontoniana* cinstea periodic casa imperială⁴⁰, fie la indicații precizînd identitatea edificiilor în cauză (probabil ambele cazuri). Asemenea descoperiri ne permit să întrezărim nu numai diversitatea practicilor și suporturilor epigrafice, cît și complexitatea și monumentalitatea puse în scenă în inima castrului auxiliar care punctau frontierele Daciei romane.

D'autres nouveautés épigraphiques d'Ilișua :
une tessera militaris et des lettres en métal découvertes dans le camp auxiliaire
 (Résumé)

Édition de deux trouvailles appartenant à la catégorie de *l'instrumentum inscriptum*, mises au jour dans le camp auxiliaire d'*Arcobara/Ilișua* (dép. de Bistrița-Năsăud), en Dacie Porolissensis, où était stationnée à partir du règne d'Hadrien l'*ala I Tungrorum Frontoniana*.

1. Une *tessera militaris*, découverte en 1991 dans la baraque n° 4 (II^e phase, niveau du camp en terre) : applique de bronze en forme de *tabula ansata*, légèrement endommagée et partiellement brûlée (3,17 x 2 cm ; ép. : 1 mm ; poids : 1,8 g ; ht. des lettres : 4,5-7 mm). L'inscription poinçonnée constitue une marque de propriété : *Ț(urma) Ian(u)ari, | Marce|l|l| ++*. Elle permet d'ajouter à la prosopographie de la troupe les noms d'un décursion, Ianuarius, et d'un cavalier, Marcellus, actifs sans doute sous le règne d'Hadrien ou d'Antonin le Pieux.

2. Découverte en 1983, à l'entrée dans les *principia*, de plusieurs lettres en métal (métal blanc et bronze), de formes et dimensions différentes, d'exécution particulièrement soignée, dont certaines avaient été argentées et dorées (du type *litterae aureae*). Les orifices suggèrent que les lettres étaient clouées sur des supports (en bois ?). On distingue au moins quatre groupes de lettres : (a) N ; (b) S, X ; (c) O, T, V (?) ; (d) M, N (?) et quatre autres fragments de lettres ou de chiffres. Les textes affichés étaient sans doute des dédicaces officielles émanant de l'aile et honorant la maison impériale ou des indications concernant les bâtiments principaux du camp auxiliaire. Date : II^e siècle (?).

⁴⁰ De exemplu, dedicația pentru Caracalla la Holzhausen an der Heide (Germania Inferior, CIL XIII 7616 = ILGIL 433): cele 5 rînduri ale inscripției, păstrată în proporție de două treimi, erau alcătuite cu litere de metal ținute pe o placă de calcar. Ansamblul a fost găsit lângă *porta principalis sinistra* a castrului ocupat de *coh. II Treverorum*, într-un context arheologic datat în toamna anului 213.

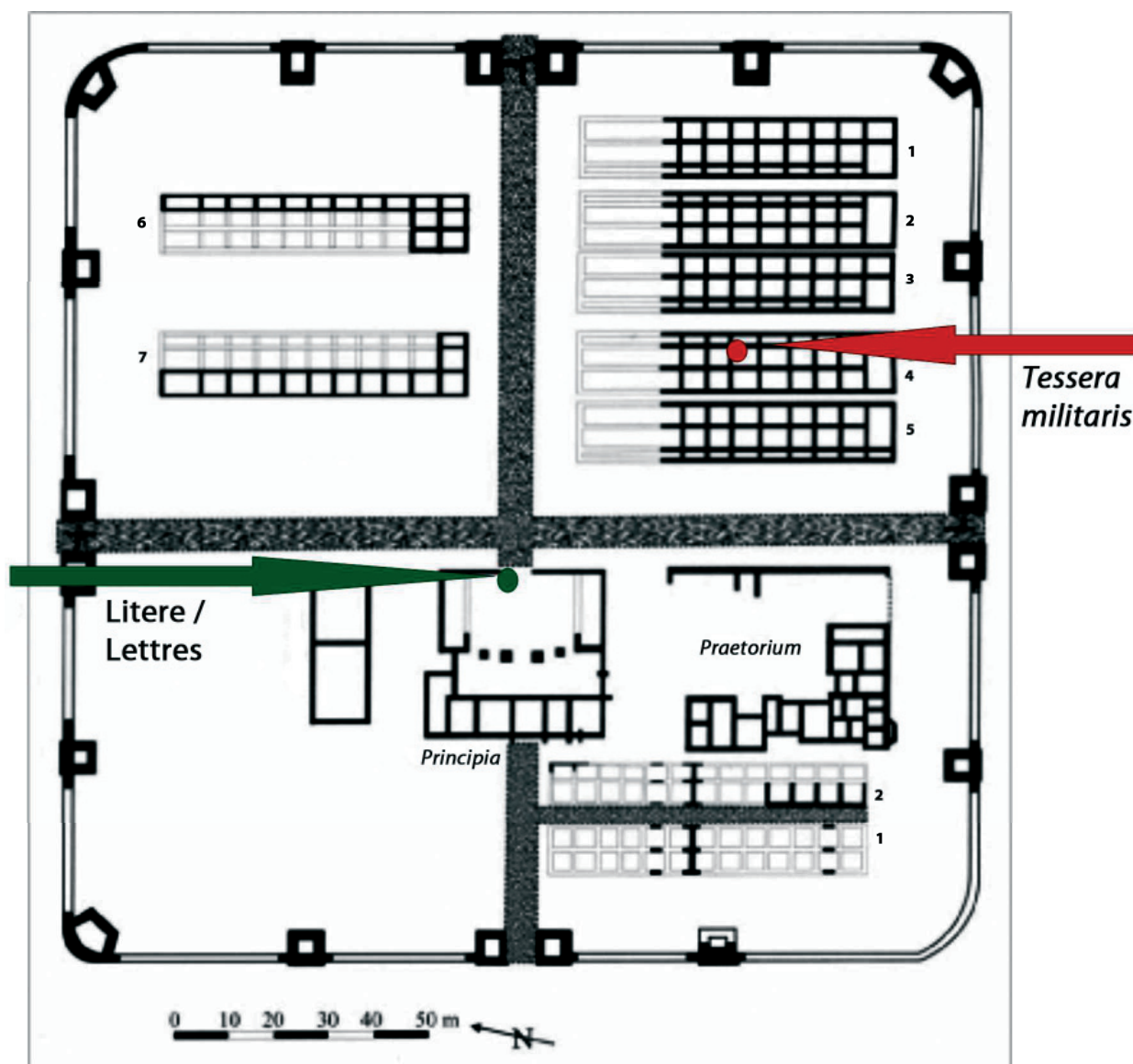


Fig. 1. Planul castrului de la Ilișua și marcarea locurilor de descoperire
(Plan du camp auxiliaire d'Ilișua et l'emplacement des trouvailles)

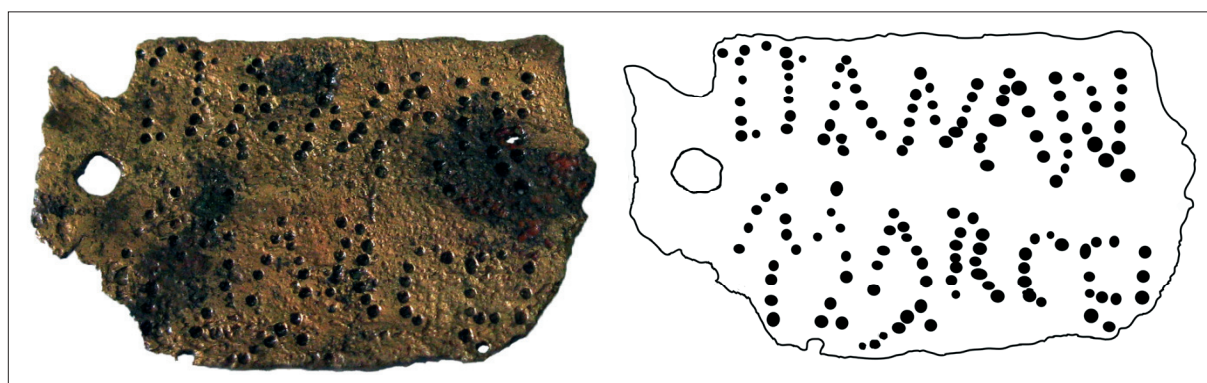


Fig. 2. Tessera militaris.



Fig. 3. Fotografiiile literelor de bronz descoperite în *principia* castrului
(Photographies des lettres en bronze découvertes dans les *principia* du camp)

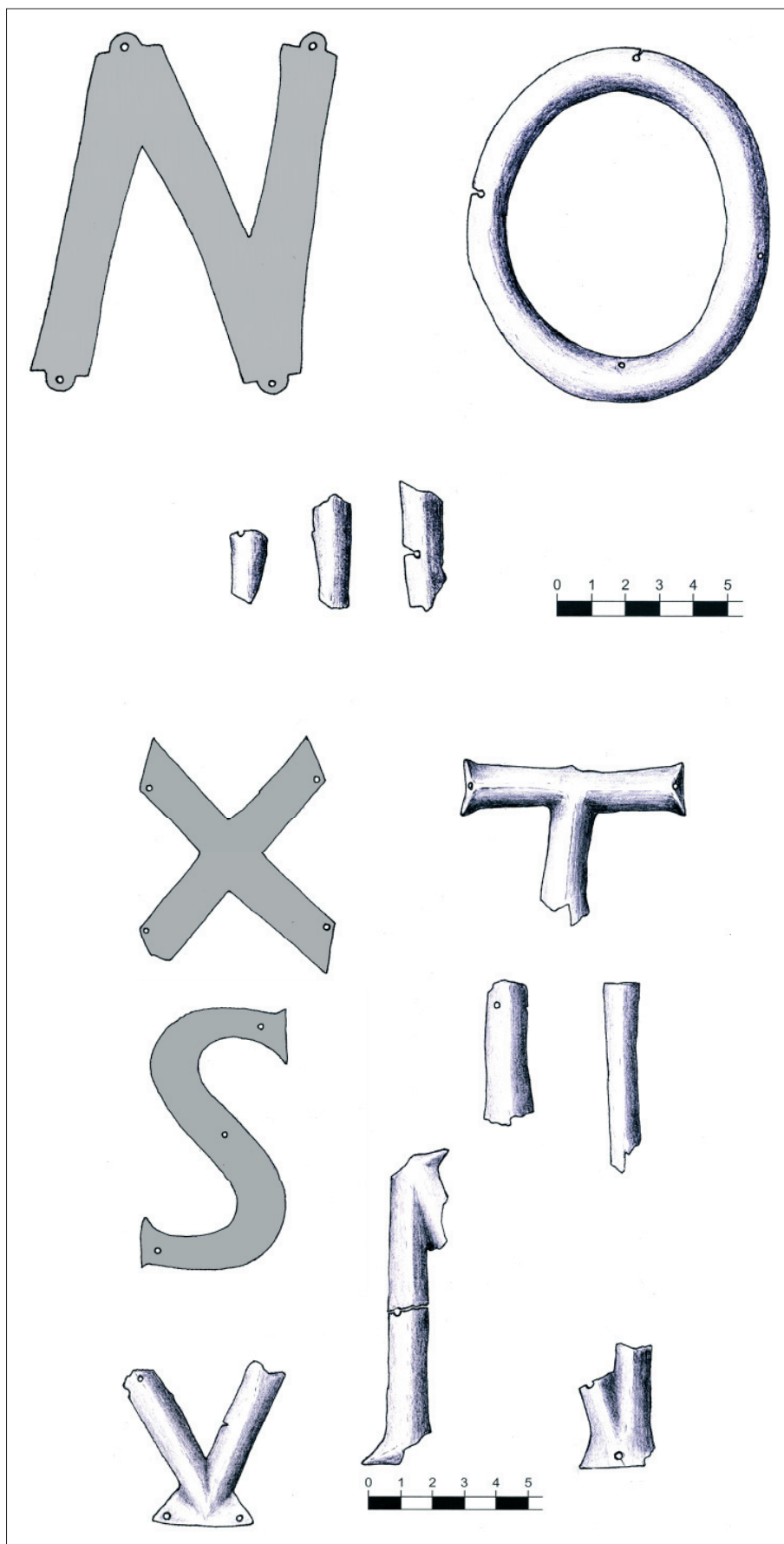


Fig. 4. Desenele literelor de bronz descoperite în *principia* castrului
(Dessins des lettres en bronze découvertes dans les *principia* du camp)



Fig. 5. Vedere de ansamblu
(Vue d'ensemble)