

---

## Date despre stema regală a Bistriței

---

Vasile DUDA

**Cuvinte cheie:** Bistrița, Transilvania, Ludovic de Anjou, stema, struț cu potcoava în cioc.

**Keywords:** Bistrița, Transylvania, Louis d'Anjou, coat-of-arms, ostrich with horseshoe in its beak.

Bistrița este unul dintre vechile burguri ale Transilvaniei, fondat în secolul al XII-lea, de grupuri alcătuite din coloniști valoni, flamanzi, franconi și luxemburghezi<sup>1</sup>, iar istoria medievală a orașului s-a conturat sub influența modelului urban apusean. Un moment important în dezvoltarea comunității l-a reprezentat obținerea unor privilegii și autonomii de tip urban acordate de Casa regală de Anjou în cursul secolului al XIV-lea. În anul 1330, în timpul regelui Carol Robert de Anjou, Bistrița obține dreptul de alegere a judeului și juraților<sup>2</sup>, un privilegiu care oferă condiții politice de dezvoltare comparabile cu cele ale marilor orașe meșteșugărești și comerciale din Occident. În timpul regelui Ludovic de Anjou, orașul primește dreptul de a organiza târgul anual<sup>3</sup>, din luna august, de sărbătoarea Sfântului Bartolomeu, iar în preajma anilor 1366-1367 orașul primește și dreptul de a utiliza blazonul regal ca pecete a burgului<sup>4</sup>. Cu aceste privilegii orașul și-a consolidat autonomia politică și juridică, concretizată prin alegerea anuală a judeului de către breslele orașului<sup>5</sup>, și-a asigurat oportunități financiare consistente prin unicitatea târgului bistrițean, iar blazonul regal oferea prestigiul internațional al unei comunități prospere, recunoscute în regiune și în relațiile comerciale cu alte centre politice și urbane.

Datorită acestor condiții favorabile Bistrița reușește în secolele XIV-XVI să participe la comerțul derulat între Transilvania și Moldova, și chiar la rutele comerciale organizate spre Polonia, un stat care se numără între posesiunile regelui Ludovic de Anjou, după 1370. În această perioadă importanța centrului comercial din nordul Transilvaniei, devine comparabilă cu cea a Sibiului, iar privilegiile urbane ale acestuia se extind și la patricienii sași din Bistrița în anul 1367. În preajma anului 1370 Angevinii aveau în regatul lor cel puțin 70 de orașe regale (civitas) care aveau privilegii, iar între ele se numără majoritatea orașelor miniere, orașele sașilor din Transilvania și orașele reginei. Toate erau scoase de sub jurisdicția castelanilor locali și a comiților, dar plăteau impozite direct visteriei regale<sup>6</sup>. Prin aceste privilegii care au favorizat din plin burgurile Transilvaniei sașii au adus practica utilizării sigilare ce a făcut obiectul unor privilegii regale<sup>7</sup>. La începutul domniei sale, Carol Robert de Anjou a încercat să obțină bunăvoința sașilor pentru a putea bloca tendința centrifugă manifestată de oligarhii din regat

---

1 Thomas Năgler, *Așezarea sașilor în Transilvania*, București, 1974, pp. 123, 128, 165, 168, 238.

2 Ștefan Pascu, *Voievodatul Transilvaniei*, II, Cluj-Napoca, 1979, p. 138, Otto Dahinten, *Geschichte der Stadt Bistritz in Siebenbürgen*, Böhlau Verlag Köln Wien, 1988, pp. 56-58, Gheorghe Măndrescu, *Arhitectura în stil Renaștere la Bistrița*, Cluj-Napoca, 1999, p. 10, *DIR*, C, XIV, vol. I, p. 99, nr. 103, vol. II, p. 246, nr. 319.

3 Otto Dahinten, *Geschichte der Stadt Bistritz in Siebenbürgen*, Böhlau Verlag Köln Wien, 1988, pp. 57-58, Gheorghe Măndrescu, *op.cit.*, p. 10, Gabriela Rădulescu, *Bistrița. O istorie urbană*, Cluj-Napoca, 2004.

4 Konrad Gündisch, *Patriciatul orășenesc medieval al Bistriței până la începutul secolului al XVI-lea*, în *File de istorie*, 4, Bistrița, 1976, pp. 155-156, Otto Dahinten, *op.cit.*, pp. 57-58, Gheorghe Măndrescu, *op.cit.*, p. 10.

5 Nicolae Iorga, *Documente românești în arhivele Bistriței*, I, București, 1899, p. 111, Konrad Gündisch, *op.cit.*

6 Engel Pál, *Regatul Sfântului Ștefan, Istoria Ungariei Medievale (895-1526)*, Cluj-Napoca, p. 221.

7 Sigmond Jako, *Sigilografia cu referire la Transilvania (până la sfârșitul secolului al XV-lea)*, în *Documente privind istoria României*, Introducere, II, București, 1956, pp. 605-606.

și din Transilvania, dar în a doua parte a domniei a temperat și tendințele autonomiste ale burgurilor pentru a preveni o emancipare prea largă de sub autoritatea centrală consolidată<sup>8</sup>.

Acum, se conturează stemele celor șapte burguri săsești: Sibiu, Brașov, Cluj, Sebeș, Mediaș, Sighișoara și Bistrița. Cel mai vechi sigiliu al Sebeșului s-a păstrat din 1303 și 1345, al Sibiului și al Bistriței din 1367, al Brașovului din 1368, al Clujului din 1369, cu o confirmare regală din 1377, al Mediașului din 1448, iar al Sighișoarei din 1498<sup>9</sup>. Vechea stemă a Brașovului cuprinde o coroană cu fleuroane în formă de flori de crin, alături de o floare de crin angevină, iar cea a Mediașului o palmă deschisă flancată la dextra de o floare de crin, probabil, semne ale implicării Casei de Anjou în dezvoltarea urbană a orașelor respective. În schimb, Bistrița a primit tot blazonul regal alcătuit dintr-un scut francez timbrat, o concedare a armelor regale din preajma anilor 1366-1367, fiind probabil acordat cu ocazia unei vizite a regelui Ludovic de Anjou prin aceste teritorii<sup>10</sup>. Interpretarea însemnelor a fost făcută după regulile heraldicii, a textelor care lămuresc semnificația simbolică a elementelor din blazonul regal al acestei familii. Blazonul este alcătuit dintr-un scut despiciat care cuprinde în cartierul I, opt fascii (bare) arginti și roșii, iar în cartierul II pe fond albastru azur, flori de crin aurii. Scutul este timbrat cu coif cu coroană de aur și lambrechini de argint. Creștetul sau cimierul cuprinde un struț de argint, cu cioc de aur, coroană de aur pe cap și potcoavă de aur în cioc<sup>11</sup>. Tot în anul 1367 este atestată o amprentă sigilară provincială alcătuită dintr-un zid de cetate, în mijlocul căruia se ridică un bastion, iar în partea inferioară se disting patru motive vegetale. Legenda sigiliului: S (IGLLVM) PROVINCIALIVM DE BISTZA, confirmă apartenența acestor însemne<sup>12</sup>. Stema urbană a Bistriței a înlocuit din secolul al XIV-lea această stemă provincială utilizată pentru ținutul bistrițean și identificată până în prezent pe un singur document medieval. Stemele ulterioare, din secolul al XV-lea, utilizează stema orașului Bistrița din care a păstrat doar cimierul vechiului blazon descris, iar reprezentarea struțului se realizează de la piept în sus ieșind dintr-o coroană<sup>13</sup>.

Cea mai veche reprezentare a stemei Bistriței se regăsește pe documentul din 6 ianuarie 1367, un document al orașului care reglementează chestiuni legate de vânzarea vinului în zonă și unele dispoziții legate de bresle. Sigiliul circular are inscripția „SIGILIM CIVIUM BISTRICIA”. Stema sigiliului este alcătuită dintr-un scut cu trei crini și opt benzi, completat cu un coif din care se ridică un cap încoronat și gâtul unui struț, care ține în cioc o potcoavă<sup>14</sup>. Pe un document datat în Bistrița, 10 iunie 1413 sigiliul are inscripția „SIGILLUM NOSTRAE UNIVERSITATIS”, iar pe un document din 29 mai 1454, același sigiliu poartă inscripția „sigillium civitatis Bistricie”<sup>15</sup>.

Iancu de Hunedoara a obținut în anul 1453 titlul de *perpetuus comes Bistriciensis*, iar datorită serviciul său credincios blazonul personal este completat în urma unui privilegiu regal cu *leii bistrițeni*. Schimbarea politică nu implică schimbarea însemnelor sigilare din Bistrița, iar documentele emise de magistratul burgului mențin vechile însemnele. Sigiliul din ceară colorată aplicat în 1454 pe un document pentru confirmarea unor donații fă-

8 Șerban Papacostea, *România în secolul al XIII-lea, între cruciată și Imperiul mongol*, București, 1993, p. 157.

9 Dan Cernovodeanu, *Știința și arta heraldicii în România*, București, 1977, p. 190. La Albert Arz von Straussenburg, Sigmond Jakó și Sándor Antal Pál sunt informații cu date ușor diferite de cele prezentate, cu argumente mai amănunțite legate de apariția și utilizarea stemelor și sigiliilor săsești.

10 DIR, C, XIV, vol. I, p. 99, nr. 103, vol. II, p. 246, nr. 319.

11 Albert Arz von Straussenburg, în *Archiv des Vereins für Siebenbürgische Landeskunde*, vol 49/2, 1938, p. 1-55 și Hermann A.Hienz, Balduin Herter, *Beiträge zur siebenbürgischen Wappenkunde*, Köln, 1981, Colecția Kemény, nr. 413, vol II, Biblioteca Filialei Cluj a Academiei Române, Ștefan Dănilă, *Bistrița*, Cluj, 1967, p. 8, Dan Cernovodeanu, op.cit., p. 191. Andras Kovacs, *Monumente istorice din Transilvania*, II, Bistrita, Biserica Evanghelică, Sf. Gheorghe, 1994, p. 2, Sándor Antal Pál, *Sigiliile provinciilor, scaunelor și districtelor săsești (1224+1848)*, în *In honorem Gernor Nussbächer*, Brașov, 2004, pp. 199-220, Corneliu Gaiu, *Lapidarium – Muzeul Bistrita*, Cluj-Napoca, 2010, p. 71, Maria Dogaru, *Însemnele heraldice bistrițene*, în *Hrisovul*, 6-7, 2001, pp. 95-100, Péter Sas, *A heraldikus. Köpeczi Sebestyén József élete és munkássága*. I-II., Csíkszereda [Miercurea Ciuc], 2011, p. 18, Ana Maria Velter, Luminita Dumitriu, *Tezaurul de secol XVII de la Sopteriu, Studiu de orfevarie și de numismatică*, Cluj-Napoca, 2012, pp. 51-52, Ioan Mureșan, Adrian Onofreiu, Andreea Salvan, *Adresa SJANBN-1543-R/06.11.2014 emisă de Arhivele Naționale*, Serviciul Județean Bistrița-Năsăud, p. 1. Conținutul stemei este unanim acceptat de autorii care ating acest subiect.

12 Sándor Antal Pál, *Sigiliile provinciilor, scaunelor și districtelor săsești (1224+1848)*, în *In honorem Gernor Nussbächer*, Brașov, 2004, pp. 199-220, p. 205 și Planșa I, nr. 1, după *Arhivele Naționale Direcția Județeană Brașov și Urkundenbuch zur Geschichte der Deutschen in Siebenbürgen*, III, Hermannstadt, 1862, Planșa III, nr. 3.

13 Dan Cernovodeanu, op.cit., p. 191.

14 Ioan Mureșan, Adrian Onofreiu, Andreea Salvan, *Adresa SJANBN-1543-R/06.11.2014 emisă de Arhivele Naționale*, Serviciul Județean Bistrița-Năsăud, p. 1.

15 *Ibidem*.

cute dominicanilor (diametru de 46 mm, cu fâșii de pergament) este împărțit în două registre, cu trei grinzi puse pieziș. Legenda cu majuscule gotice precizează: + (BIS) TRICIA, iar în interior se distinge scutul angevin poziționat lateral, fără să putem identifica toate elementele care compun câmpul sigilar<sup>16</sup>. Documentul emis de judele și jurații Bistriței din 1 ianuarie 1460 prin care judecă procesul dintre doi cetățeni din Reghin, are un sigiliu rotund de 22 mm, iar în câmpul sigilar este reprezentat un scut cu gât și cap de struț, având o potcoavă în cioc – legenda nu este descifrabilă.<sup>17</sup> Documentele magistratului din Bistrița emise în 1458 și 1461 au sigilii rotunde de 24 mm sau de 43 mm, care confirmă utilizarea neîntreruptă a însemnelor angevine și în perioada stăpânirii Hunedoreștilor, dar dimensiunile diferite indică existența mai multor amprente sigilare.<sup>18</sup>

Sigiliul rotund al orașului, din 1492 are un diametru de 38 mm și reprezintă un scut care are în prima partiție trei flori de crin, în partiția a doua linii orizontale, iar scutul este completat în partea superioară de un coif încoronat din care iese un struț cu potcoavă în cioc, orientat spre dreapta. Inscriptia însoțitoare este „s: CIVITATIS: ꝑIsTRICIEI:”<sup>19</sup>. Pecețile utilizate între secolele XVI-XIX se limitează la reprezentarea unui struț de la piept în sus, cu coroană pe cap (există reprezentări și fără coroană pe cap) și cu potcoavă în cioc.<sup>20</sup>

Cea mai veche reprezentare din oraș a stemei medievale s-a păstrat pe Poarta Lemnelor, cea mai impunătoare poartă a cetății, demolată după 1856.<sup>21</sup> După demolare, relieful sculptat a fost amplasat pe fațada morii orașului, iar apoi mutat în Colecția Gimnaziului Evanghelic, iar de aici a intrat în Colecția Muzeului Județean Bistrița. În anul 1906 s-a realizat o replică după această stemă<sup>22</sup>, azi ambele sunt în colecția muzeului, expuse în lapidarium. Relieful sculptat în secolul al XV-lea reprezintă crinii și barele Casei de Anjou, folosite încă din 1367 în stema orașului, mai bine de o jumătate de mileniu, până în 1935 când a fost înlocuită<sup>23</sup> – stemele din România sunt modificate în perioada interbelică prin Decretul Regal nr. 2856 din 1931, dar probabil aplicarea decretului se realizează în teritoriu treptat, până spre anul 1935.

Scutul din stema Bistriței se păstrează în portalul gotic, cu baghete încrucișate, datat în 1480, de la etajul Casei Petermann, un imobil din Ansamblul Sugălete, Piața Centrală numărul 15. Scutul despicat cu benzi orizontale și florile stilizate de crin este sculptat în piatră, alături de o scăriță de șa și un pinten, însemne ale armurierului orașului.<sup>24</sup> În Biserica Evanghelică din Piața Centrală, pe stâlpul balustradei a fost cioplită în intervalul 1560-1563 o stemă a orașului cu ușoare disproporții, dar toate elementele blazonului medieval, compuse din scut cu benzi orizontale, trei flori de crin și coiful regal cu vizieră, decorat cu struț cu potcoavă în cioc sunt recognoscibile<sup>25</sup> chiar dacă pasărea a fost reprezentată sub influențele faunei locale mai apropiat de aspectului unui corb sau al unui vultur. Din secolele XVI-XVII datează un sigiliu descoperit în anul 2014 pe latura de sud a cetății și păstrat în prezent în patrimoniul Muzeului Județean Bistrița. În patrimoniul Bisericii Evanghelice din Bistrița se păstrează vechile steaguri ale breslelor medievale care au inclus pe lângă elementele specifice breslei și simbolul struțului cu potcoavă în cioc în diverse interpretări<sup>26</sup>. Aceste steaguri au fost realizate în 1852, după modelul vechilor steaguri medievale, cu ocazia vizitei împăratului Franz Joseph I în zonă. Un steag, poate cu rol de steag al orașului, are un medalion care conține o reprezentare în întregime a unui struț cu potcoavă în cioc, reprezentarea destul de realist executată<sup>27</sup> dovedește cunoașterea și înțelegerea simbolurilor din heraldica orașului. Muzeul Județean Bistrița Năsăud păstrează în colecția sa o xilografură care oferă reproduceri ale vedutei orașului de secol XVIII, iar decorația din partea superioară a lucrării cuprinde într-un medalion un struț, reprezentat de la piept în sus, cu o potcoavă în cioc și coroană pe cap. Tot în colecția muzeului se află și o veche firmă a unui fierar, realizată în 1824. Între laurii unei cununi sunt integrate ciocanele și uneltele produse de fierari, iar în partea superioară relieful

16 *Urkundenbuch zur Geschichte der Deutschen in Siebenbürgen*, V, București, 1975, Planșa IX, nr.3, doc. 2914.

17 *Urkundenbuch zur Geschichte der Deutschen in Siebenbürgen*, VI, București, 1981, Planșa VI, nr.1, doc.3201.

18 *Ibidem*, documentele 3312, 3133.

19 Ioan Mureșan, Adrian Onofreiu, Andreea Salvan, *op.cit.*

20 *Ibidem*, p. 2.

21 Corneliu Gaiu, Vasile Duda, *Topografia monumentelor din Municipiul Bistrița*, Cluj-Napoca, 2008, p. 48.

22 Otto Dahinten, *Heraldische Ueberreste in Bistrz, Bistritz*, 1936 (traducere Hans Franchy, 28.08.2008).

23 *Ibidem*.

24 Gheorghe Mândrescu, *op.cit.*, Corneliu Gaiu, Vasile Duda, *op.cit.*, pp. 63-63.

25 Corneliu Gaiu, Vasile Duda, *Biserica Evanghelică din Bistrița – reper central pentru o comunitate și un simbol arhitectural medieval pentru regiune*, în *Biserica Evanghelică Bistrița – 450 ani*, Bistrița, 2013, pp. 18-19.

26 Horst Göbbel, *Bistritzer Zunftfahnen – Symbolträchtige Objekte*, în *Biserica Evanghelică Bistrița – 450 ani*, Bistrița, 2013, p. 128.

27 *Ibidem*, p. 133.

metalic este decorat cu un cap de pasăre cu potcoavă în cioc. Reprezentarea ciocului păsării este asemănătoare cu cea a unui porumbel, dar în realitate reprezentarea face trimitere directă la pasărea din stema orașului.

Reforma administrativă de la sfârșitul secolului al XIX-lea aduce în stema Comitatului Bistrița-Năsăud stemele reunite ale celor două zone importante: Districtul Bistriței și Districtul Năsăudului. Stema Bistriței cuprinde însemnele medievale ale burgului, alcătuite din scutul cu benzi orizontale, florile de crin și coiful cu struț al familiei de Anjou.<sup>28</sup> Stema Năsăudului cuprinde simboluri de pe Valea Someșului, alcătuite dintr-o zonă împădurită dominată de un vârf de munte cu o acvilă cu cruce în cioc, zona este traversată de râul Someș. Pe un mal al râului este reprezentată lupoarca cu Romulus și Remus, o mărturie a originii latine a locuitorilor de pe aceste meleaguri, iar pe malul opus este reprezentat grănicerul pe al cărui scut sunt înscrise inițialele devisei *Virtus Romana Rediviva*.

La sfârșitul secolului al XIX-lea și începutul secolului XX orașul folosește însemnele medievale în documentele emise de autorități, iar fotografii și tipografii din Bistrița au introdus reprezentări ale vechii steme, alături de imaginile reprezentative ale orașului.<sup>29</sup> Promovarea simbolurilor medievale s-a înscris în curentul general al romantismului european, care a stimulat interesul pentru studierea perioadei medievale. Colecțiile private de cărți poștale, sigle și medalii ale unor asociații culturale și sportive păstrează însemnele unor asemenea mostre de istorie locală.<sup>30</sup> Asocierea cu blazonul Casei regale de Anjou a amplificat mândria locală și prestigiul păstrării blazonului medieval pe însemnele și hărțile primăriei. Istoricii maghiari au subliniat importanța regilor din dinastia de Anjou în dezvoltarea și expansiunea vechiului regat al Ungariei, iar însemnele heraldice ale acestora au început să fie recuperate și promovate. Carol și Ludovic de Anjou devin exponenții culturii occidentale în zonă, iar caracterul civilizator al domniilor lor este susținut și promovat. Această abordare a continuat în istoriografia maghiară și în perioada interbelică prin lucrări dedicate Angevinilor, iar seminariile internaționale pe această temă au impulsivat interesul european și în perioada contemporană.

După Marea Unirea din 1918 Bistrița își păstrează până la reforma din 1931 toate însemnele tradiționale. În această perioadă este tipărit un timbru orășenesc cu stema veche însoțit de inscripția *România, orașul Bistrița*. Din dorința de a unifica toate însemnele și simbolurile României Mari decretul regal din 1931 a impus forma unui singur tip de scut în interiorul căruia fiecare comunitate putea să-și păstreze însemnele. Stema concepută pentru Bistrița este completată pe lângă struțul cu potcoavă în cioc și cu capul de bour, simbol al stăpânirii moldovenești din perioada domnitorului Petru Rareș și respectiv cu un corb cu inel în cioc, simbol al posesiunii bistrițene a lui Iancu de Hunedoara, în secolul al XV-lea. În contextul revizionismului maghiar susținut în 1940 de Germania hitleristă, România este forțată să cedeze până în 1944, nordul Transilvaniei spre Ungaria horthystă. Politica europeană a Angevinilor<sup>31</sup> este interpretată în favoarea noilor tendințe politice. Pe fondul unui naționalism exacerbant simbolurile medievale sunt aduse în atenție ca simboluri ale revenirii la vechea tradiție, dar în realitate au reprezentat un mobil de stimulare și subordonare a mândriei locale față de mecanismul de propagandă al statului dictatorial. Din toamna anului 1944 zona Bistriței a intrat sub controlul armatei sovietice, iar implementarea comunismului și a noilor simboluri politice a intrat pe un nou făgaș al istoriei. Încă din septembrie 1944, în Convenția de Armistițiu sovieticii s-au asigurat de introducerea cenzurii sub pretextul cerințelor excepționale ale războiului. Legea nr. 364/mai 1945 prevedea predarea spre autorități a vechilor medalii, a insinelor metalice, a reproducerilor grafice, plastice etc, iar nerespectarea acestor prevederi atrăgea pedepse cu închisoarea. Sub pretextul înlăturării simbolurilor naziste și horthyste, sistemul comunist a eliminat toate simbolurile istorice. Constituția din 1948 și legea administrației impun definitiv simbolurile comuniste și exclud pe cele medievale. Procesul a fost similar în toată România, dar în zonele multietnice procesul de purificare ideologică a fost combinat cu mesajul naționalist. Tinerii învață că simbolurile din stemele orașelor, județelor sau a țării etalează resursele zonei respective nu istoria ei. Astfel, stema Republicii Populare Române și a Republicii Socialiste România etalează munții, sondele și grânele patriei, iar fauna și produsele industriei locale înlocuiesc vechile simboluri heraldice în județe și municipii.

După revoluția din 1989 societatea românească și-a dorit revenirea la valorile democratice bazate pe tradiția comunității locale, dar drumul recuperatoriu se anunța greu și anevoios deoarece erau zeci de ani în care discuția

28 *A Pallas Nagy Lexicon*, III, Budapesta, 1893, p. 206.

29 Sándor Szilágyi, *A Magyar Nemzet Története*, Budapesta, 1895.

30 Colecționarul Günter Klein are o serie de însemne istorice moderniste care păstrează simbolistica din heraldica orașului medieval, dar colecțiile publice nu mai păstrează asemenea piese.

31 Dercsényi Dezső, *Nagy Lajos kora*, Budapesta, 1941.



liberă pe marginea valorilor autentice a lipsit. Primele publicații care au adus în atenția publicului bistrițean simbolurile vechiului burg, după prigoana stalinistă, au fost realizate de Ștefan Dănilă, fondatorul muzeului județean. În prezentarea istoriei Bistriței autorul indică faptul că orașul primește din partea regelui Ludovic de Anjou sigiliul cu un cap de struț cu potcoavă în cioc, care simbolizează îndeletnicirile comerciale ale bistrițenilor.<sup>32</sup> Imaginea stemei aflate în patrimoniul muzeului este însoțită de textul: stema orașului Bistrița de la începutul celei de a doua jumătăți a secolului al XIV-lea, reprezentând un struț cu potcoavă în cioc, simbol al comerțului.<sup>33</sup> Interpretarea blazonului bistrițean nu a fost promovată în perioada comunistă, dar după 1989 această interpretare a fost preluată în mai multe studii legate de istoria și heraldica orașului. În 1993, în baza legislației postdecembriste nu s-a revenit la simbolurile interbelice sau medievale, ci au fost elaborate steme noi. Stema Bistriței contemporane cuprinde un scut tricolor cu trei partiții, în cartierul I este reprezentată statuia poetului Andrei Mureșanu realizată de artistul Corneliu Medrea, în cartierul II poarta unei cetăți pe care este plasată stema cu bour a Moldovei, iar în cartierul III capul de struț cu potcoavă în cioc.

În lucrările de specialitate care abordează istoria orașului după 1990 se fac trimiteri la elementele simbolice din stema medievală, dar conținutul acestora nu ajunge neapărat la publicul larg. În analiza istorică și stilistică a Bisericii Evanghelice realizată de profesorul universitar clujean Andras Kovacs, specialist în arta și istoria medievală a Transilvaniei se precizează componentele vechiului blazon bistrițean conferit de familia de Anjou,<sup>34</sup> la fel și istoricul bistrițean Corneliu Gaiu în analiza componentelor de pietrărie medievală din colecția muzeului.<sup>35</sup> Ioan Sigmirean și Vasile Nicoară în istoria județului explică semnificația scutului și a cimierului care alcătuiesc stema Bistriței după interpretarea oferită de Ștefan Dănilă.<sup>36</sup> Un studiu de specialitate care indică sursele blazonului bistrițean a fost realizat de Maria Dogaru, un specialist în heraldica României, care a prezentat evoluția însemnelor bistrițene.<sup>37</sup> Istoricul bistrițean, de origine germană, stabilit la Freiburg, Günter Klein într-un articol din Ziarul Primăriei Municipiului Bistrița, explică importanța și recunoașterea europeană a însemnelor Casei de Anjou, iar simbolul cimierului este prezentat ca un simbol al forței. Struțul este așa de puternic încât poate să digere fier (potcoave), iar din unele surse maghiare se sugerează ideea că reprezintă victoria dinastiei de Anjou, asupra mării nobilimi maghiare.<sup>38</sup>

Istoriografia germană din Transilvania abordează interpretarea blazonului bistrițean din perspectiva autonomiei și a privilegiilor urbane consolidate prin acest blazon, iar istoriografia românească este interesată tot de aceste aspecte politice derivate din obținerea dreptului orașului de a folosi blazonul regal. În istoriografia maghiară importanța și semnificația blazonului Casei regale de Anjou care a dobândit în secolul al XIV-lea tronul regatului Ungariei este abordată în contextul luptelor politice și a istoriei regilor Ungariei. Pe de altă parte în mediul istoriografic francez și italian abordarea se realizează din perspectiva apartenenței acestor regi la Casa regală de Anjou și mai precis al Casei regale de Anjou-Sicilia. Pentru istoria Bistriței este însă importantă înțelegerea efectivă a simbolisticii blazonului concedat de Casa de Anjou și utilizat cu toate componentele sau doar cu ornamentul coifului, pe tot parcursul istoriei medievale. Specialiștii Marcel Sturdza-Săucești, Dan Cernovodeanu și Nicoale Edroiu acceptă ideea că în perioada secolelor X-XIII, în cadrul unui blazon, scutul a fost elementul central, iar din secolele XIII-XV apare și coiful cu ornamentație simbolică care completează importanța blazonului.<sup>39</sup> În acest context pentru înțelegerea heraldicii bistrițene este utilă analizarea celor două elemente importante care compun vechea stemă conferită de Ludovic de Anjou: *scutul și timbrul cu coif cu cimier*. Scutul are însemnele Casei regale de Anjou-Sicilia și analizarea modulului de formare trebuie să pornească de la această casă regală, iar coiful cu ornamentica sa a fost adăugat la un moment dat în cadrul familiei regale.

Istoria Casei regale de Anjou-Sicilia a început cu Carol duce de Anjou (1226-1285), fiul regelui Franței Ludovic al VIII-lea și fratele mai mic al regelui Ludovic al IX-lea cel Sfânt. Cu ajutorul familiei sale Carol obține tronul regatului Siciliei, iar după moartea regelui Ludovic al IX-lea rămâne cel mai important membru al familiei sale.

32 Ștefan Dănilă, *Bistrița*, Cluj, 1967, p. 8.

33 *Ibidem*, p. 33.

34 Andras Kovacs, *Monumente istorice din Transilvania*, II, Bistrița, Biserica Evanghelică, Sf. Gheorghe, 1994, p. 2.

35 Corneliu Gaiu, *Lapidarium – Muzeul Bistrița*, Cluj-Napoca, 2010, p. 71.

36 Ioan Sigmirean, Vasile Nicoară, *Istoria județului Bistrița-Năsăud*, Bistrița, 1999, p. 36.

37 Maria Dogaru, *Însemnele heraldice bistrițene*, în *Hrisovul*, 6-7, 2001, pp. 95-100.

38 Günter Klein, *Bistrița istorie și prezent – Semnificația struțului în stema istorică a Bistriței*, în *Ziarul Primăriei Municipiului Bistrița*, februarie-martie, 2010, p. 5.

39 Marcel Sturdza-Săucești, *Heraldica. Tratat tehnic*, București, 1974, Dan Cernovodeanu, *op.cit.*, Nicolae Edroiu, *Introducere în științele auxiliare ale istoriei*, Cluj-Napoca, 2003.

Poziția sa este întărită de o serie de titluri: Duce de Anjou (1246-1285), Conte de Provence (1246-1285), Rege al Siciliei (1265/68-1285), Rege al Albaniei (21 februarie 1272), Rege al Ierusalimului (18 martie 1277-1285), Prinț de Achaia (1278-1285) și Rege al Burgundiei (1281-1285). Blazonul său alcătuit din flori de crin aurii pe fond albastru este completat după 1277 cu crucea Ierusalimului.<sup>40</sup> Pentru consolidarea poziției politice în Peninsula Balcanică, în vederea desfășurării expedițiilor sale din Marea Mediterană, Carol I de Anjou stabilește o dubla legătură dinastică cu regele Ungariei, Bela al IV-lea. Fiul lui Carol, viitorul Carol II, prinț de Salerno se căsătorește cu Maria, nepoata regelui Bela, fiica viitorului rege Ștefan V, iar Isabella, fiica lui Carol se căsătorește cu Ladislau nepotul moștenitor al regatului Ungariei. În baza acestei alianțe Angevinii au revendicat după stingerea dinastiei arpadiene pe linia lui Ladislau, tronul Ungariei.<sup>41</sup> Carol de Anjou, zis Martel a revendicat pe linia de moștenire a mamei sale Maria, prințesă maghiară, drepturile coroanei regatului Ungariei. În realitate nobilimea maghiară a recunoscut drepturile regelui Andrei III, iar recunoașterea drepturilor dinastice ale lui Carol Martel se limitează la membrii familiei de Anjou. Papa declară regatul Ungariei fief pontifical și recunoaște drepturile lui Carol Martel la tron.<sup>42</sup>

În urma acestei situații politice blazonul lui Carol Martel se modifică față de cel al tatălui său prin adăugarea unor benzi roșii și argintii preluate din heraldica regilor maghiari. Elementele scutului său au stat la baza blazonelor membrilor familiei de Anjou-Sicilia care au pretenții la posesiunile ungurești. Moartea surprinzătoare în 1296, a acestui cavaler rămas în memoria scrisă de Dante în Divina Comedie (Paradis VIII 31-148 & Paradis IX 1-12) a lăsat familia de Anjou fără un lider puternic în zona Italiei. Renegocierile dinastice transferă urmașilor lui Carol Martel drepturile dinastice asupra Ungariei, chiar dacă ele sunt doar teoretice, iar Robert, fratele lui Carol Martel preia drepturile dinastice din Neapole, Sicilia și Ierusalim. Clémence (1293-1324), fiica lui Carol Martel de Anjou, rege al Neapolelui și Siciliei și rege titular al Ungariei este căsătorită cu Ludovic X, rege al Franței și Navarei.<sup>43</sup> Blazonul reginei înmormântată la Avignon păstrează elementele din scutul tatălui său, fiind un scut despicaț cu flori de crin pe fond albastru în cartierul I și benzi roșii și albe (argintii) în cartierul II.

În anul 1301 la moartea regelui Ungariei Andrei III, Casa de Anjou poate să revindică cu mai mult succes tronul Ungariei prin moștenitorul Carobert, fiul lui Carol Martel, cunoscut în Ungaria cu numele de Carol Robert (1288-1342). Preluarea tronului era complicată deoarece nobilii maghiari l-au încoronat în 1301 la Székesfehérvár pe Wenceslas al Boemiei, iar apoi coroana Sfântului Ștefan este preluată de Otto duce de Bavaria, în timp ce voievodul Ladislau Kán are propriul plan de preluare a puterii. Cu sprijinul papei, dar și cu forța sabiei Carobert reușește să preia treptat autoritatea regatului. Debarcat cu sprijinul familiei de Anjou-Sicilia în regatul revendicat și sprijinit de verii săi habsburgi, Carobert a luptat pentru tronul său până prin 1323. Din motive de siguranță, în perioada confruntărilor, regele a fixat capitala regatului Ungariei la Timișoara, de unde i-au trebuit mai bine de zece ani să se mute în mai centralul Visegrád.<sup>44</sup> Voievodul Transilvaniei predă coroana și posesiunile regale, inclusiv Bistrița, abia în anul 1310. În bătălia înverșunată de la Rozgoni (Rozhanovce) din 1312 regele îi învinge definitiv pe magnații maghiari care se opuneau înscăunării sale, dar conflicte cu intensitate mai mică au existat și în anii următori, iar la finalul lor s-a născut practic monarhia de Anjou în Ungaria<sup>45</sup>. Blazonul regal al lui Carobert este alcătuit dintr-un scut despicaț care are în cartierul I benzile orizontale roșu-alb(roșu-argint), iar în cartierul II florile de crin pe fundal albastru.

În timpul campaniei de cucerire a regatului Ungariei, Carol Robert de Anjou a introdus în blazonul său un ornament de coif care cuprindea un struț cu potcoavă în cioc, consemnat de istorici în preajma anului 1308. Astfel în timpul luptelor cu magnații regatului Ungariei care s-au opus blazonului său, struțul cu potcoavă în cioc a putut să fie pus în legătură semnificația sa antinobiliară, așa cum au interpretat unii istorici, chiar dacă prin politica de întărire a autorității regale nobilimea fidelă a fost răsplătită cu generozitate. Această alegere aparent neobișnuită a fost motivată în istoriografia veche prin două atribute speciale ale păsării capabile să se opună calului și capabilă să devoreze, să înghită orice. Se pare că legenda medievală a struțului care mușcă din potcoave s-a format în jurul războaielor antice dintre romani și regele Iugurta al Nubiei. Regele Iugurta a obținut o victorie importantă împotriva romanilor utilizând struți împotriva cavaleriei romane. Pe nisipul deșertului,

40 Steven Runciman, *Vecerniile Siciliene*, București, 2011, pp. 206-207, Anexa II, Familia regală a Siciliei (Neapole).

41 Steven Runciman, *op.cit.*, p. 163, după Léonard, E. G., *Les Angevins de Naples*, Paris, 1954, pp. 105-106.

42 *Ibidem*, p. 308.

43 *Ibidem*, Anexa I Familia regală a Franței.

44 Paul Lendvai, *Ungurii*, București, 2013, p. 71.

45 Engel Pál, *op.cit.*, pp. 160-161.

urialele păsări alergătoare s-au dovedit superioare calului patrupe. Victoria a fost explicată de romani datorită forței magice a struților – de aici se pare că a pornit legenda confruntării dintre cai și struți, o confruntare în care struțul înghite calul, iar din el nu mai rămân decât potcoavele.<sup>46</sup> În *De Bello Jugurthino* descris de Caius Sallustius nu este enunțată o asemenea confruntare, dar se insistă pe prezentarea nobilimii decadente și corupte,<sup>47</sup> cumva o situație similară cu cea a nobilimii maghiare nesupuse față de regele franco-italian îndreptățit să moștenească regatul. Legenda medievală a forței struților a circulat în Europa Occidentală și a fost celebră în secolul al XIII-lea.<sup>48</sup> Legenda se potrivește cu spiritul cavalerismului cruciat al familiei și cu renumele participării lui Carol I duce de Anjou, fondatorul acestei case regale la Cruciada din Egipt susținută alături de Ludovic IX cel Sfânt, al Franței. Importanța acestui simbol pentru Casa regală de Anjou este dovedită și de utilizarea lui pe unele monede bătute de regalitate. În preajma anilor 1308–1342<sup>49</sup> Carol bate monede de argint care au pe avers o reprezentare a regelui tronând, iar în mâini ține însemnele puterii: sceptrul și globul. Pe revers este imprimată stema alcătuită dintr-un cîof decorat cu pene de struț și cu un struț reprezentat de la gât în sus, cu potcoavă în cioc<sup>50</sup>.

Fiul său, Ludovic de Anjou (1326-1382), numit în sursele franceze Louis I de Ungaria, după surse maghiare Nagy Lajos, iar după cele poloneze Ludwik Węgierski, dar acceptat în general în istoriografie cu numele de Ludovic cel Mare, moștenește pe linia dinastică a tatălui, regatul Ungariei (1342-1382), iar pe linia dinastică a mamei sale regatul Poloniei (1370-1382). Scutul său unește simbolurile Angevinilor cu cele ale regatelor Ungariei și Poloniei, iar însemnele sale sunt moștenite în heraldică de mai multe state din Europa Centrală. Blazonul lui Ludovic cel Mare de Anjou era alcătuit din scut scarlatat cu patru cartiere. Cartierul I despicat are opt fascii (bare) arginti și roșii, alături de un fond azur, cu flori de crin de aur, cu fascie în trapez roșu. Cartierul II are pe fond roșu un vultur de argint, cu picioare, cioc și coroană de aur. Cartierul III are pe fond roșu, o cruce dublă de argint, pe o mobilă verde, iar în cartierul IV pe un fond roșu sunt reprezentate trei capete de lei de argint. Deasupra scutului, coiful de aur, cu lambrechini de argint și cu coroană regală de aur are în cimier sau în creștet un struț de argint, cu cioc roșu și coroană de aur, care ține în cioc o potcoavă de aur.<sup>51</sup> Descrierea blazonului a fost realizată după armorialul de secol XIV alcătuit de Gelre Herold (1340/1345-1414)<sup>52</sup>, un manuscris păstrat în Bibliothèque Royale de Bruxelles, ce cuprinde 1755 de blazoane medievale, cu 12 mari familii regale. Acest armorial completat și copiat în secolele XVII-XIX este unul dintre cele mai importante izvoare istorice pentru știința heraldicii europene.

Sigiliul regal personal, utilizat de Ludovic cel Mare de Anjou cuprindea un scut despicat cu benzi orizontale în cartierul I și flori de crin în cartierul II, cu un coif cu ornament cu cap de struț cu potcoavă în cioc<sup>53</sup>. Aceste elemente heraldice se regăsesc și în pecetea Elisabetei, soția regelui Ludovic de Anjou și în cea a lui Ștefan, fraatele regelui, care deține în timpul campaniilor militare regale și titlul de loțiitor al regelui, alături de mama sa. Sigiliul său de duce al Transilvaniei este format dintr-un cavaler călare, cu armură cu coif cu struț cu potcoavă în cioc<sup>54</sup>. Trebuie precizat că în regat se utilizau mai multe tipuri de sigilii în funcție de momentele și locurile în care se afla regele. Sigiliul dublu era atașat documentelor importante și cuprindea însemnele statului, simbolizate de chipul domnitorului și crucea dublă care simboliza coroana. În timpul Angevinilor a fost introdus și un sigiliu secret, sigiliul personal al regelui, utilizat în general în campanii și misiuni personale. Din perioada regelui Carol se utiliza și un sigiliu mijlociu cu rol de autentificare a documentelor, care se afla în grija unui cancelar de taină. În perioada regelui Ludovic a existat și practica ca aversul sigiliului să fie păstrat de cancelarul suprem, iar regina să păstreze reversul.<sup>55</sup> După aceste modele sigilare s-a dezvoltat și modelul sigilar al Bistriței cu însemnele regale concesate în preajma anilor 1366-67. Regina Maria, fiica regelui Ludovic de Anjou păstrează însemnele de familie și după căsătoria cu Sigismund de Luxemburg, prin care a reușit să păstreze dominația Angevină în regatul

46 Nagy Zoltán, *Patkót harapó strucc*, în *Vasi népművészeti tár*, XXIII, (după traducere de Janos Balasz).

47 *Caesar-Sallustius-Titus Livius-Quintus Curtius-Tacitus-Suetonius*, în *Proză istorică latină*, București, 1962, pp. 87-106.

48 Nagy Zoltán, *op.cit.*

49 După alte surse în perioada 1326-1342.

50 Bárczay Oszkár, *Heraldika kézikönyve*, Budapesta, 1897, p. 182, fig. 467, (după traducere de Janos Balasz). Muzeul Național din Budapesta păstrează între monedele Angevine și modelul de monedă cu stema concedată orașului Bistrița. Nu am studiat tezaurele monetare din România, dar trebuie să se păstreze asemenea exemple și în Transilvania.

51 Ana Maria Velter, Luminita Dumitriu, *Tezaurul de secol XVII de la Șopteriu, Studiu de orfevrărie și de numismatică*, Cluj-Napoca, 2012, p. 52.

52 *Manuscrisul Gelre f°52v*.

53 Bárczay Oszkár, *op.cit.*, pp. 200, 372, fig. 486, 488, 690.

54 *Ibidem*, p. 372, fig. 688, 691.

55 Engel Pál, *op.cit.*, p. 220.

Ungariei. Istoriografia menționează existența acestui blazon și în picturi murale realizate în spațiul german în timpul lui Sigismund de Luxemburg, ginerele regelui Ludovic de Anjou tocmai datorită prestigiului de care se bucurau în epocă aceste însemne.<sup>56</sup>

Scutul regal este cea mai importantă componentă a blazonului regal, fiind alcătuit din florile de crin, moștenite de la Carol I duce de Anjou, fratele regelui Franței și fondatorul Casei de Anjou-Sicilia, iar benzile orizontale au fost introduse de Carol Martel după ce papa recunoaște dreptul familiei la tronul Ungariei. Aceste elemente au fost menținute permanent în scuturile familiei regale și purtate prin urmași în Italia, Franța, Spania, Anglia etc. Însemnele scutului au fost adăugate total sau parțial și în stemele burgurilor care s-au bucurat de sprijinul acestei case regale. Scutul cu benzi orizontale și flori de crin se regăsește în stema orașului Košice din Slovacia, care a primit privilegii urbane din partea Angevinilor, dar blazonul urban a fost completat în secolele următoare și cu însemne poloneze.<sup>57</sup> Florile de crin angevine au fost identificate și pe sigiliul Brașovului și al Mediașului, iar scutul angevin apare și în sigiliul provinciei Sibiului (1372) și al scaunului Cincu.<sup>58</sup> Bistrița reprezintă, în schimb, singurul caz pe care îl cunoaștem, în care toate elementele blazonului regal sunt concesate și utilizate ca stemă urbană.

Timbrul scutului alcătuit din coif cu lambrechini și cimier cu struț cu potcoavă în cioc a fost introdus ca ornament al scutului regal în armorialul lui Carobert, Carol Robert de Anjou și a fost donat integral sau parțial și orașelor comerciale din regat care au sprijinit această familie regală<sup>59</sup>. În vechile descrieri heraldice struțul a fost considerat simbol al puterii pentru că poate să înghită, să digere orice, chiar și fier, iar el poate să alerge la fel de mult și la fel de repede, precum calul, dar spre deosebire de acesta poate să rabde orice neajunsuri și suferințe. Datorită acestei capacități struțul cu potcoavă în cioc a fost utilizat în perioada medievală ca emblemă a breslelor legate de prelucrarea metalului.<sup>60</sup> În acest context devine explicabilă acordarea acestor însemne pentru un oraș meșteșugăresc, precum Bistrița, care a fost aliat al Angevinilor încă din perioada regelui Carol Robert. Comparații similare de heraldică asociată cu tehnologia fierului regăsim la orașul Leoben, un oraș minier din Austria, care are un blazon cu un struț cu potcoavă în cioc și în picior. Probabil tot legat de tehnologia prelucrării metalelor apare și struțul cu potcoavă în cioc din Augsburg sau la unele bresle din Ungaria.<sup>61</sup>

*Cronica Pictată de la Viena* comandată de Ludovic cel Mare după modelul vechilor manuscrise franceze, germane și italiene, conține reprezentări pictate cu faptele și bloazoanele regale. În pagina de titlu în care este prezentat Ludovic tronând, încadrat de supușii săi cu vestimentație occidentală și orientală, chenarul decorativ al paginii conține scutul despicat al Angevinilor și coiful cu cimier, concedat Bistriței. Scena din cronică, care prezintă bătălia de la Rozgoni (1312), în care regele Carol Robert îi învinge pe magnații regatului Ungariei, reia aceste elemente. Carol este reprezentat călare, cu armură și coif decorat cu struț cu potcoavă în cioc, iar scutul său păstrează decorul cu benzi orizontale și flori de crin. Stindardul cu cruce dublă este utilizat de tabăra nobiliară adversă, probabil simbol al vechii Ungarii. Scenele care prezintă episoadele românești sau mai exact confruntarea dintre Carol Robert de Anjou și Basarab au o imagine în care sunt reprezentate însemnele care ne interesează. Conform legendei Desew, un apropiat al regelui Carol Robert preia armura regală și moare la locul bătăliei, în imaginea relatată acesta poartă o armură cu coif decorat cu struț cu potcoavă în cioc. Însemnele heraldice cunoscute erau garantul identificării prezenței regale, iar schimbul armurii și al coifului cu struț au fost suficiente pentru a induce în eroare adversarul. În ciuda conflictului des invocat în istoriografie, influența însemnelor Casei regale de Anjou în simbolistica medievală românească a pătruns odată cu influența modelului cultural occidental. Primele monede bătute în Țara Românească și Moldova, păstrează influențe ale blazonului angevin. Monedele bătute în Țara Românească au pe avers un coif decorat cu un vultur, iar pe revers, un scut despicat cu benzi orizontale în cartierul I. Monedele bătute în Moldova au pe avers un cap de bour, iar pe revers un scut cu benzi orizontale și trei flori de crin. Nu dorim să dezvoltăm în acest material chestiuni legate de influența Angevinilor dincolo de Carpați, dar politica monetară desfășurată de această dinastie în regatul Ungariei are în mod evident influențe pe o arie mult mai largă. Considerăm că analiza acestor componente se poate realiza și în contextul interpretării simbolisticii din scutul bistrițean care poartă aceleași elemente, iar discuția despre dreptul orașului de

56 Bárczay Oszkár, *op.cit.*, p. 373.

57 *Ibidem*, p. 21, fig. 70.

58 Sándor Antal Pál, *op.cit.*, pp. 206-208, Planșa I, II, VIII.

59 Ana Maria Velter, Luminita Dumitriu, *op.cit.*

60 Nagy Zoltán, *op.cit.*

61 *Ibidem*.



a bate monedă sau despre *măsura de la Bistrița* din secolul al XIV-lea, poate să îmbogățească oportunitățile acestui domeniu. Influențe ale blazonului angevin se păstrează în Moldova la mai mulți domnitori, inclusiv în însemnele heraldice utilizate de Ștefan cel Mare și Sfânt conform armorialului Wijnbergen și a stemelor existente în Cetatea Albă, la Suceava și pe un manuscris din 1502 păstrat la Viena.<sup>62</sup> Nu cunoaștem modul în care erau înțelese aceste simboluri în anturajul domnitorului moldovean, cel mai probabil prin ele se afirmă apartenența la dinastia mușatinilor, care și-a conturat blazoanul în cursul secolului al XIV-lea. Elementele comune din scutul stemei bistrițene și cel al domnitorilor moldoveni poate să ascundă o geneză cu inspirație apropiată care merită să fie cercetată.<sup>63</sup>

Cele mai cunoscute piese decorate cu elementele de blazon ale familiei de Anjou prezente și în stema orașului Bistrița, se găsesc în colecția tezaur, a Catedralei din Aachen, prima capitală imperială a Europei, din perioada medievală. Datorită prestigiului său și în urma unei victorii importante obținute împotriva turcilor Ludovic cel Mare a primit în 1367 privilegiul de a construi lângă domul din Aachen o capelă în care să slujească clerici din regatul său. În 27 octombrie 1367 lucrările supravegheate de Henrik, reprezentantul regelui erau încheiate, iar obiectele liturgice necesare funcționării sunt donate de Ludovic.<sup>64</sup> În 1370 regele donează capela autorității din Aachen, iar în 1381 Ulrik face un inventar al pieselor din visterie și înregistrează mai multe icoane cu rame de argint aurit, relicvarii, sfeșnice, și steme regale. Aceste piese medievale realizate din aur și argint și decorate cu pietre prețioase fac parte din tezaurul de la Aachen și au făcut obiectul mai multor studii de specialitate încă din secolul al XIX-lea.<sup>65</sup> Icoanele cu tema *Maria cu Pruncul Iisus* în mai multe variante și Încoronarea Fecioarei au pe ramă însemnele regelui Ludovic cel Mare: scutul despicat cu benzi orizontale roșu-argintiu și florile de crin aurii pe fond albastru, scutul cu vultur pe fond roșu, scutul cu crucea dublă pe fond roșu și pe fond albastru un struț reprezentat în picioare, cu o potcoavă în cioc. Se consideră că aceste icoane sunt derivate din tradiția bizantină, dar interpretarea stilistică face parte din stilul gotic al anului 1367.<sup>66</sup> Relicvarele cu moaște ale celor trei sfinți catolici maghiari, Sf. Ștefan, Sf. Ladislau și Sf. Emeric împreună cu două sfeșnice din argint au încrustate la bază scutul despicat, cu benzi orizontale și flori de crin alături de un coif decorat cu pene de struț, iar în creștet un cap de struț cu o potcoavă în cioc.<sup>67</sup> Colecția conține și blazonul familiei cu scutul regal încadrat de elemente arhitecturale susținute de doi grifoni, piesa a fost comparată în istoriografia românească cu paftaua de la Curtea de Argeș. Alături de această piesă se păstrează și blazoanele maghiare și poloneze ale regelui, scutul despicat cu coif decorat cu pene de struț și creștet cu struț cu potcoavă în cioc, împreună cu scutul cu vultur și coif decorat cu vultur cu aripile deschise.<sup>68</sup> Piese realizate înainte sau în preajma anului 1367 ne oferă comparații ale blazoanelor regale utilizate și promovate în toată Europa, iar asocierea cu simbolurile acordate Bistriței confirmă poziția privilegiată a orașului în politica Angevinilor. Poziția strategică în fața năvălirii tătare, legăturile cu drumurile comerciale ale Poloniei și politica Moldovei, alături de potențialul economic al breslelor din oraș și resursele minelor din Rodna au convins pe marele rege să-și doneze blazonul familie orașului de la porțile Carpaților. Nu se cunoaște plata unei sume pentru privilegiul acordat, dar nu se poate exclude și o contribuție directă la politica regală din regiune. Elementele blazonului regal identificate în stema Bistriței se regăsesc datorită activității politice ale casei regale cioplită în piatră și în alte materiale în Bratislava, Padova, Napoli, Zara, Győr, Budapesta etc. Trebuie să precizăm că stemele regale din orașele Europei Occidentale nu sunt stemele Bistriței, sunt stemele Casei de Anjou, dar elementele heraldice comune ne așează simbolic în această familie bazată pe relații regale personalizate.

Carol de Anjou și Ludovic cel Mare sunt personalități care au favorizat occidentalizarea regatului Ungariei și se apreciază că acum a început un proces de modernizare, de refacere a economiei și de întărire a autorității regale, după modelul celor din spațiul Franței și Italiei.<sup>69</sup> Aproiați ai papalității acești regi cu spirit cavaleresc

62 Gheorghe Buluță, *Manuscrise miniate și ornate românești în colecții din Austria*, 1990. I. Caproșu, E. Chiaburu, *Însemnări de pe manuscrise și cărți vechi din Țara Moldovei*, I, 2008.

63 În unele surse istoriografice se acceptă și o influență Angevină pe filieră poloneză a blazonului utilizat de domnitorii Moldovei.

64 Theo Jülich, *Die ungarischen kelche der Aachener Domschatzkammer*, în *Celica Iherusalem*, Festschrift für Erich Stephany, Köln, 1986, pp. 257-263. Frank Pohle, *Die Ungarische Kapelle des Aachener Münster in der Gegenreformation*, în *Ungarn-Jahrbuch*, 28, 2007, pp. 377-392.

65 Franz Bock, *Der Reliquienschatz des Liebfrauen-Münsters zu Aachen*, Aachen, 1860, pp. 28-30.

66 Herta Lepie, Georg Minkenberg, *The cathedral treasury of Aachen*, 2013, pp. 97-99.

67 *Ibidem*, pp. 100-101.

68 *Ibidem*, p. 102.

69 Andrea Fara, *Italian Merchants in the Kingdom of Hungary in the Late Middle Ages and the Early Modern Period*, în *Italy and Europe's Eastern Border (1204-1669)*, Frankfurt, 2012, pp. 122-123.

cruciat, au susținut prin toate mijloacele consolidarea și răspândirea religiei catolice, ca expresie a culturii medievale din Europa de Vest, iar ordinele monahale se extind și se consolidează peste tot în regat, fără să manifeste toleranță față de structurile ortodoxe. Spiritul regal cruciat acționează prin cele două realități dominante ale lumii medievale – monahismul și cavalerismul, sub protecție militară se desfășoară acțiunile misionare ale dominicanilor (sau predicatorilor) și franciscanilor (sau minorităților), iar programul papalității, de cucerire eclesiastică și spirituală în răsăritul Europei s-a împletit cu politica de cucerire teritorială a Angevinilor.<sup>70</sup> Măsurile antiortodoxe luate de Ludovic de Anjou în 1366 are repercusiuni negative în rândul feudalilor români și slavi care erau în cea mai mare parte ortodocși, iar autoritățile catolice dobândesc o forță monolitică pentru o lungă perioadă de timp.<sup>71</sup> Implicațiile acestui program de prozelitism religios susținut de Angevini s-a reflectat și în programul artei religioase catolice din Transilvania, inclusiv din Bistrița. Spre exemplu în picturile consemnate pe peretele sudic al altarului de la vechea biserică franciscană din Bistrița (azi dispărute), era consemnată o scenă cu Ludovic cel Sfânt, protectorul spiritual al regelui Ludovic de Anjou.<sup>72</sup> În Biserica Evanghelică din Bistrița a fost identificată o cheie de boltă provenită din structuri mai vechi care are un relief foarte degradat, dar care în partea inferioară păstrează urmele unui coif decorat foarte probabil cu pene de struț. Din păcate decorul central al coifului este distrus în totalitate, dar presupunem prin analogie cu un relief similar din Bratislava ca fiind o reprezentare a vechiului blazon angevin. Tot în zona supoziției se plasează și figura pictată în cheia de boltă a navei nordice a Bisericii Evanghelice – capul încoronat se încadrează în tipologia reprezentării Angevinilor, dar în lipsa unor dovezi mai clare aceste ipoteze sunt foarte relative.<sup>73</sup>

Prin resursele dobândite din domeniile maghiare familia își consolidează și alte legături dinastice. Fiul mijlociu al lui Carol, Andrei (1327-1345), a fost crescut de la vârsta de șase ani în Neapole pentru a putea să preia la majorat tronul regatului italian. Prin căsătoria cu Ioana I, Andrei devine între 1344-1345 rege consort de Neapole și Sicilia.<sup>74</sup> Scutul lui Andrei de Neapole este format din bezi orizontale roșii – albe (arginti), crucea de aur a Ierusalimului și florile de crin pe fundal albastru. Pentru această familie a fost realizată în 1340 *Biblia de la Neapole* sau *Biblia Anjou*. Manuscrisul, decorat în atelierul artistului Christophorus Orimina, conține elemente vegetale stilizate, dar și animale sau păsări mai puțin cunoscute, precum: elefanți, struți, păuni, cămile, pantere, leoparzi, lei etc. Prezentarea diversității universale, inclusiv a animalelor și păsărilor din afara Europei dovedea în epocă, cunoașterea lumii create de Dumnezeu și întărirea prestigiului unei familii regale care avea pretenția să stăpânească cetatea Ierusalimului. Andrei a sfârșit asasinat în cadrul intrigilor de familie pentru tronul Siciliei, iar Ludovic de Anjou a încercat să războie cu sabia moartea fratelui său prin organizarea unor expediții în Italia care i-au permis să-și asume și titulatura de rege al Siciliei și Ierusalimului. Păstrarea cuceririlor italiene s-a dovedit costisitoare și dificilă, iar succesul acestor campanii nu a fost de durată. Carol III (1345-1386) numit de Durazzo moștenește regatul Neapolelui pe linia mamei sale Ioana și în urma unor lupte reușește să preia tronul în 1381. După moartea regelui Ludovic de Anjou, rămas fără urmași pe linie masculină, Carol III de Anjou a revendicat tronul Ungariei în baza principiului moștenirii pe linie masculină. Carol este proclamat în 31 decembrie 1385 rege al Ungariei și părea că posesiunile italiene ale familiei se uneau cu cele ungare.<sup>75</sup> Blazonul său reprezentat pe Casa Mezzocannone din Napoli păstrează scutul cu benzi orizontale, cu crucea Ierusalimului și florile de crin pe fond albastru, dar coiful este decorat cu un elefant. La 24 februarie 1386 Carol de Durazzo, aflat în Ungaria, este asasinat din ordinul Mariei de Anjou, fiica regelui Ludovic de Anjou. Ladislau, moștenitorul său de 11 ani rămâne sub tutela mamei sale Margareta și a stăpânit la majorat în Neapole. În 1387 odată cu căsătoria Mariei de Anjou cu Sigismund de Luxemburg pretenția Casei de Anjou din Sicilia pentru tronul Ungariei nu se mai susține. Bla-

70 Șerban Papacostea, *România în secolul al XIII-lea, între cruciată și Imperiul mongol*, București, 1993, p. 17.

71 Ioan-Aurel Pop, *Istoria Transilvaniei medievale: de la etnogeneza românilor până la Mihai Viteazul*, Cluj-Napoca, 1997, pp. 184-185.

72 Vasile Drăguț, *Date noi cu privire la picturile medievale din Transilvania*, în *Studii și cercetări de istoria artelor*, seria Arta Plastică, I, 1972, pp. 119-121.

73 Articolul *Pictura Bisericii Evanghelice din Bistrița* publicat în Biserica Evanghelică Bistrița-450 ani are la pagina 79 o imagine mărită a portretului prezentat, dar pentru a evita o interpretare nefondată s-a renunțat la enunțarea acestei ipoteze, presupusă chiar din momentul descoperirii și restaurării acestui fragment de pictură de secol XVI. În mod cert portretul reprezintă un rege catolic, cu o cruce cu brațe egale la gât, reprezentat fără aura unui sfânt (pictura este realizată după reformă) care a favorizat dezvoltarea orașului, dar asocierea cu familia de Anjou rămâne totuși foarte relativă chiar dacă ovalul feței are asocieri cu stilistica reprezentării acestei familii în perioada medievală.

74 Steven Runciman, *op.cit.*, Anexa VI, Familia regală a Ungariei.

75 Steven Runciman, *op.cit.*, Anexa I, Familia regală a Siciliei (Neapole).

zoanele moștenitorului Ladislau de Durrazzo (1372-1414) reprezentate pe mormântul din biserica San Giovanni a Carbonara din Napoli (ridicat de sora sa în 1414) combină blazoanele Angevinilor de Ungaria, Sicilia și Ierusalim. În acest fel blazonul cu scut despicaat decorat cu coif cu struț cu potcoavă în cioc, concedat și Bistriței, se regăsește și în acest oraș al Italiei. În secolul al XIV-lea prestigiul și unitatea Casei de Anjou nu mai avea forța din secolele XIII-XIV, iar posesiunile din Europa Centrală nu mai sunt reale chiar dacă în blazoanele de familie se păstrează însemnele vechilor vremuri de glorie cavaleriească. Ioana II (1373-1435) moștenitoarea regatului din Neapole strânge legăturile cu ramura Casei de Aragon,<sup>76</sup> iar influența Casei regale de Anjou în zona noastră dispăre.

Însemnele heraldice care ne interesează se păstrează în armoriale și evoluează pe linie dinastică și în secolele următoare. René (1408-1480) Duce de Lorraine, Bar, Anjou, Conte de Provence și Rege al Neapolelui, Rege titular al Ierusalimului (1345-1480) și al Aragonului (1466-1480),<sup>77</sup> Pair al Franței și fondator al Ordinului Crucii, păstrează între ornamentele coifului său și vechile simboluri ale familiei, alcătuite din struț cu potcoavă în cioc. Marquerita de Anjou (1429-1482), fiica lui René, ajunge prin căsătoria cu Henric VI, regină consoartă a Angliei, iar însemnele familiei sale trec în acest mod și dincolo de Canalul Mânecii. Carol V (1436-1481) duce de Anjou, conte Maine, Provence și Falcquier, combină în scutul său vechile însemne heraldice ale familiei, utilizate de Casa regală de Anjou în zona Ungariei, Italiei, Spaniei și Ierusalimului. În secolul al XV-lea regele Matia Corvin, probabil din dorința de a consolida prestigiul și drepturile sale regale din Ungaria, reface legăturile cu urmașii Case regale de Anjou-Sicilia-Aragon. Astfel, se aranjează căsătoria cu Beatrix de Aragon (1457-1508), fiica regelui Ferdinand I (1423-1494), numit și Ferrante al Neapolelui (1458-1494).<sup>78</sup> Scutul acestuia păstrează încă însemnele vechilor scuturi ale Casei Anjou-Sicilia-Aragon, iar în secolul XV, prin fiica Beatrix, se combină în unele reprezentări din epocă cu blazonul Corvineștilor. Unirea dinastică stimulează influențele italiene în spațiul Ungariei și Transilvaniei, iar implicațiile benefice ale culturii renaștentiste nu întârzie să apară.

Putem să spunem că prin concedarea blazonului regal de către Ludovic cel Mare, Bistrița a dobândit un blazon foarte cunoscut în genealogia marilor case regale. Scutul francez despicaat, compus din benzi roșii și argintii cu florile de crin aurii pe fond azur, conține elementele politice ale blazonului și probabil din această ultimă cauză, au fost uneori eliminate în favoarea ornamentului de coif care a devenit elementul central al stemei de pe sigilii, în secolele XVI-XIX. Pe de altă parte simbolistica struțului cu potcoavă în cioc, utilizat în cimierul regal, era cunoscută în perioada medievală și independent de coiful Casei regale de Anjou. Atribuția comercială și cea a tehnologiei prelucrării metalelor a acestui element heraldic este cunoscută în lucrările din epocă și se potrivește cu preocupările medievale ale burgului. Principalele informații despre această pasăre pe care europenii nu o cunoșteau direct au fost preluate din Biblie. Struțul este prezentat în Biblie, în categoria păsărilor de pradă alături de cucuveauă, pescăruș și uliu, fiind păsări care nu erau recomandate pentru hrană la evrei.<sup>79</sup> Pe de altă parte supraviețuiește în locuri în care nimeni nu poate să locuiască<sup>80</sup> și poate de aici a derivat și caracteristica enunțată de istoriografia medievală, în care se spunea că *rabdă orice*. La *Minunile* făpturii după prezentarea caprelor sălbatice/cerboaicelor, a bivolului, urmează prezentarea struțului, a calului și a vulturului. Struțul are pene preafrumoase, își lasă ouăle în nisipul fierbinte, este hain cu puii săi și nu-i pasă de truda sa zadarnică, dar Dumnezeu nu l-a înzestrat cu pricepere și pătrundere. În schimb dacă se ridică și pornește, face de ocară și pe cal și pe călăreț.<sup>81</sup> Această prezentare este preluată și de Isidor din Sevilla în secolul VII, iar Conrad von Megenberg preciza în preajma anului 1350 că struțul are pene precum un uliu sau o pasăre, dar este prea greoi pentru a zbura. Mănâncă fier și îl digeră, de aceea este răgușit prin natura sa. Urăște caii din instinct și le face rău cum poate – din acest motiv struțul este reprezentat de regulă cu o potcoavă de cal în cioc.<sup>82</sup> În antichitate Pliniu cel Bătrân prezintă struțul ca pe o pasăre care aleargă foarte repede, dar nu poate să zboare, iar stomacul său digeră ceea ce înghite. Pasărea este stupidă pentru că își ascunde capul în tufiș și crede că s-a ascuns chiar dacă corpul îi rămâne afară.<sup>83</sup> Din aceste informații s-a desprins ideea că struțul se ascunde cu capul în nisip, iar faptul că are aripi frumoase, dar totuși nu poate să zboare l-a asemuit cu simulanții.

<sup>76</sup> *Ibidem*.

<sup>77</sup> *Ibidem*, Anexa I, Familia regală a Franței.

<sup>78</sup> *Ibidem*, Anexa Familiile regale ale Aragonului, Siciliei (Trinacria) și Mallorcăi.

<sup>79</sup> *Biblia*, Leviticul 11:16, Deuteronom 14:15.

<sup>80</sup> *Biblia*, Iov 30:29, Isaia 43:20 și 34:13, Ieremia 50:39, Miheia 1: 8.

<sup>81</sup> *Biblia*, Iov 39:13-18.

<sup>82</sup> Seyler, G., *Geschichte der Heraldik*, Nürnberg, 1890, p. 157, (după traducerea realizată de istoricul Günter Klein).

<sup>83</sup> Pliniu, *Istoria naturală*, Cartea 10,1.

În perioada medievală informații despre animalele și păsările care nu erau în Europa au ajuns prin vechea lucrare *Physiologus* apărută în secolul al XII-lea, iar despre struț se precizează că pasărea nu poate să zboare, iar picioarele sale seamănă cu cele ale cămilei, de aceea se numește și camelum<sup>84</sup>. Manuscrisele din epocă îl prezintă într-o compoziție cu două păsări puternice (fără nici o legătură cu aspectul său natural, în multe cazuri picioarele sunt asemenea unor copite), una dintre păsări cară ouăle și le depune în nisip în timp ce cealaltă privește cu atenție spre o stea. Interpretarea are sens doar în legendariul creștin medieval care interpretează că așa cum struțul uită de ouă și se lasă furat de frumusețea stelelor, tot așa omul trebuie să renunțe la lumea materială în favoarea celei spirituale. Steaua încadrată în compoziție este Virgilia, din Pleiade, iar legătura cu aceasta, dar și cu caracteristica puilor care eclozează din ouă fără a fi clocite au oferit speculații interpretative asociate cu virginitatea, iar în tablourile renescentiste italiene reprezentarea Fecioarei Maria este însoțită uneori și de un ou de struț.<sup>85</sup> Stelele spre care privește pasărea sugerează Constelația Pleiade din care fac parte mai multe stele care se descoperă treptat privirii, iar pasărea a fost asemuită cu simbolul unei acuități vizuale deosebite și a atenției. Interpretările speculative prezentate oferă un cadru medieval general, dar precumpănitoare s-a dovedit legenda păsării care devorează și înghite orice, inclusiv fier. Manuscrisele analizate dovedesc impactul acestei credințe medievale. Amintim aici doar un manuscris din 1310-1320 utilizat de regina Angliei care este decorat cu un desen în care un țăran hrănește un struț aruncându-i de la distanță potcoave și cuie.<sup>86</sup> În spațiul francez în manuscrisul lui Guillaume Durand este prezentată această legendă, un arab ține legat într-un lanț un struț care înghite mai multe potcoave,<sup>87</sup> iar în bestiarele medievale din Reims și Navarra desenele cu struț cu potcoavă în cioc au explicația : *l'autruche dévore tout*.<sup>88</sup> Surse engleze indică faptul că pasărea este reprezentată de regulă din argint și cu o potcoavă de aur în cioc, reprezentarea bazându-se pe fabuloasa capacitate de a digera orice, inclusiv fier, fiind însoțită de deviza *Virtus in arduis*.<sup>89</sup> În emblema din 1596 a doctorului Joachim Camerarius, pasărea este însoțită de deviza: *spiritus durissima conquirit* – probabil o preluare a textului utilizat de Paolo Giovio Nacea: *cine este curajos și cu inima puternică, învinge pericolul, iar frica nu-i poate frânge curajul*.<sup>90</sup> Tot în secolul al XVI-lea, în tratatul de heraldică întocmit de Juan de Boria se preciza că așa cum struțul se confruntă răbdător cu marile greutăți, iar stomacul său arzător digeră fierul, tot așa devin și încercările grele, o podoabă a virtuții.<sup>91</sup>

Așadar istoriografia acestei teme este generoasă și împletește istoria medievală cu tradiția istorică și legende pe care știința istoriei nu le poate explica detaliat, fiind forțată să le accepte așa cum s-au transmis peste timp. Totuși, trebuie să precizăm că fabuloasa lume a heraldicii medievale a lăsat amprente în tradiția din Occident, iar efectul acestora, noi l-am descoperit indirect prin studiul istoriei, fără să consemnăm impactul tradiției la nivelul societății medievale locale. Sursele scrise ale istoriei nu ne-au transmis asemenea informații, dar s-ar putea ca în folclorul local să existe mărturii asumate în limbaj și înțeles popular. Prin aceste precizări dorim să atragem atenția asupra existenței în folclorul regional al termenului de *struț* sau de *a înstruța*, acceptat cu sensul de buchet, podoabă, podoabă la pălărie, ornamentație sau chiar vârf ornamental pentru o construcție nouă etc. Dacă constatăm că struțul Casei de Anjou a fost o podoabă de coif însoțită de lambrechini, adică de materiale textile sau panglici care fluturau în jurul coifului călărețului poate că semnificația de ornament al termenului de struț a putut să fie moștenită în tradiția locului, fără legătură efectivă cu caracteristicile păsării. Transmiterea s-au reinterpretarea informației istorice în tradiții legendare și populare se confirmă pentru perioada secolului al XIV-lea, poate cel mai cunoscut exemplu din apropierea noastră este legenda formării blazonului Moldovei. Acceptarea acestei tradiții ca izvor istoric a fost determinată și de confirmări ale unor izvoare scrise, deci în lipsa unor izvoare similare ne limităm doar să atragem atenția asupra termenului din tradiția bistrițeană pentru specialiștii în etnografie și istorie care abordează acest subiect. Comparativ, putem însă să amintim că și în folclorul balcanic, s-a păstrat memoria influențelor angevine. Amprenta confruntării unei mari coaliții din Balcanii de Nord, probabil susținători ai creștinismului ortodox, cu armatele catolice ale Angevinilor este exemplificată de tradiția folclorică. Amestecul

84 După traducerea realizată din germana medievală (Mittelhochdeutsch) de istoricul Günter Klein.

85 Cea mai cunoscută pictură renescentistă care combină aceste elemente este lucrarea *Sacra conversazione* realizată de Adrea Mantegna.

86 *Psaltirea reginei Maria* (1310-1320), Ms Royal 2B VII, f. 114, British Library, Londra.

87 Guillaume Durand, *Pontificalis*, cca 1357, Ms 143, f.12, Bibliothèque Saint-Geneviève, Paris.

88 *Bibliothèque Municipale de Reims*, Ms. 933, f. 159v, Lib. Navarra 249.

89 Arthur Charles Fox-Davies, *A complete guide to heraldry*, Londra, 1909, p. 243, fig. 463.

90 Nagy Zoltán, *op.cit.*

91 *Ibidem*.



unor susținători italieni, opozanți ai lui Ludovic de Anjou, a făcut ca aceste evenimente să fie consemnate în cronica fraților Gatarini din Padova și să fie localizate în timp, în preajma anului 1377.<sup>92</sup> Iată deci, că există cazuri, care confirmă importanța tradiției orale ca factor prin care se transmit fragmente din istoria reală, iar în acest context studiul folclorului ar putea să fie o nouă pistă care să descopere însemnătatea acestor simboluri heraldice.

Analizarea evenimentelor istorice determinate în spațiul românesc și european de Casa regală de Anjou a fost tratată în mai multe lucrări contemporane ale istoricilor clujeni, iar sub patronajul Academiei Române s-a organizat o conferință internațională pe tema Angevinilor care s-a bucurat de participarea unor specialiști de la universitățile din Viena, București, Paris, Londra, Mainz, Munich, Podgorica, Heidelberg, Cluj-Napoca, Sibiu, Târgoviște etc.<sup>93</sup> Istoriografia acestui domeniu este foarte vastă, iar studiul de față nu a parcurs decât o mică parte a informației existente,<sup>94</sup> dar a căutat să aducă în atenție relații mai puțin studiate în legătură cu sigiliul regal al Bistriței.

Așadar, fără să rezolvăm pe deplin acest subiect, constatăm că stema medievală a orașului Bistrița are legături directe cu heraldica din Europa secolelor XIII-XVI, iar tradiția păstrării ei, a fost utilă din perspectiva afișării legăturilor burgului cu tradiția și cultura occidentală. Din dorința de a bloca aceste legături firești, sistemul comunist a stigmatizat vechile simboluri sub pretextul că sunt învechite și îl reprezintă pe „exploatorul burghez”, care era în plus și de origine germană. După evenimentele politice din 1989, din dorința de a cunoaște trecutul, dar și de a consolida prestigiul european al orașului, simbolurile sigilare ale Bistriței revin în atenție și trezesc interesul societății contemporane.

92 Gheorghe I. Brătianu, *Tradiția istorică despre întemeierea statelor românești*, București, 1980, pp. 42-43.

93 *Between Worlds: The Age of the Angevines*, Conferință organizată de Academia Austriacă de Științe, Academia Română și Universitatea Valahia, Târgoviște, 21-23 octombrie 2011.

94 Pe adresa de internet <http://www.larsdatter.com/ostrich.htm#cup>s. se pot consulta mai multe texte, reprezentări din manuscrise și interpretări medievale legate de atribuțiile păsării utilizate în stema familiei de Anjou: *Aberdeen Bestiary*, Fols. 41r, 41v, 42r, 42v, 43r, 43v, și 44r, secolul XII; *An ostrich, bestiary* (Laud Misc. 247, fol. 159r), secolul XII; *An ostrich, bible* (BNF Latin 16744, fol. 165v), c. 1170-1180; *One of two ostriches pecks at one of four eggs, and the other turns up its head toward the star Virgilia*, Worksop bestiary (PML M.81, fol. 34r), c. 1185; *An ostrich eating a horseshoe, bestiary* (BNF Latin 6838 B, fol. 23), secolul XIII; *An ostrich bestiary* (British Library Royal 12 C XIX, fol. 27), secolul XIII; *An ostrich, bestiary* (British Library Harley 4751, fol. 42v), secolul XIII; *An ostrich, bestiary* (Bodl. 602, fol. 25r), secolul XIII; *Job 19:14,15. The ostrich leaves her eggs to hatch in the dust, forgetting that they may be trodden on or harmed by wild beasts, Bible moralisée* (Bodl. 270b, fol. 223v), secolul XIII; *An ostrich eats a horseshoe, bestiary* (BNF Latin 11207, fol. 21v), secolul XIII; *An ostrich, Bestiaire divin* (BNF Fr. 14969, fol. 49), secolul XIII; *An ostrich, bestiary* (BNF Latin 3630, fol. 87), secolul XIII; *An ostrich eating a horseshoe, Aviarium* (BNF Latin 11429, fol. 103), secolul XIII; *Ostriches on fols. 203v and 208r, bestiary* (BNF Arsenal 3516), secolul XIII; *Ostriches on fols. 252 and 264, Bestiaire divin* (BNF Fr. 1444), secolul XIII; *An ostrich, Bestiaire d'amours* (BNF Fr. 1951, fol. 28), secolul XIII; *An ostrich eating a horseshoe, Li Brance de Renart* (BNF Fr. 1581, fol. 14r), secolul XIII; *Ostriches on fols. 235r and 242v, Bestiaire d'amours* (BNF Fr. 412), 1285; *An ostrich, Bestiaire divin* (BNF Fr. 14970, fol. 21v), c. 1285; *Ostrich and eggs, Bestiaire d'amour* (PML M.459, fol. 19r), c. 1290; *Ostrich eating a horseshoe, Chronicle of Guillaume de Tyr* (BNF Fr. 9082, fol. 313), 1294; *Ostriches and their eggs, bestiary* (Douce 151, fol. 46v), c. 1300; *An ostrich, De avibus* (Lyell 71, fol. 14r), c. 1300; *An ostrich deposits its egg in the sand, forgets about it and wanders away, Bestiaire d'Amour* (Douce 308, fol. 103r), secolul XIV; *An ostrich lays its eggs on the ground, while another vainly attempts to fly* (fol. 113v) and *a man feeding horseshoes and nails to an ostrich* (fol. 114r), the Queen Mary Psalter (Brit. Lib. Royal 2 B VII), c. 1310-1320; *Ostrich and eggs, Fountains Abbey bestiary* (PML M.890, fol. 12v), c. 1325-1350; *Ostrich eggs are warmed by the sun, Bestiaire d'amours* (BNF Fr. 15213, fol. 89v), secolul XIV; *An ostrich, De avibus et piscibus* (BNF Latin 6823, fol. 175r), c. 1330-1340; *Ostrich delivering its young, Speculum humanae salvationis* (ÖNB 2612, fol. 31r), c. 1330-1340; *Ostriches on fols. 12v, 113v, 170v, and 236v, Concordantie caritatis* (Lilienfeld 151), c. 1349-1351; *Ostrich delivering young, speculum humanae salvationis* (BNF Arsenal 593, fol. 22v), secolul XIV; *Allegory of Job* (BNF Grec 135, fol. 190), 1361-1362; *Ostrich delivering young, Speculum humanae salvationis* (BNF Latin 511, fol. 29), c. 1370-1380; *Ostrich delivering young, Speculum humanae salvationis* (PML M.140, fol. 31r), secolul XIV; *Tame ostrich*, Pontifical of Guillaume Durand (Bibl. Sainte-Geneviève 143, fol. 12), c. 1390; *An ostrich eating a horseshoe* (ÖNB 2368, fol. 15v), c. 1460-1465; *An ostrich eating a horseshoe* (ÖNB 2617, fol. 10r), c. 1460-1470; *An ostrich, 1470-1510*. Informații despre reprezentări și caracteristici ale struțului în perioada medievală se regăsesc la: *The Medieval Bestiary: Ostrich, Albert the Great On the Ostrich, Sir Thomas Browne's Vulgar Errors, și Fact Checking: Can Ostriches Digest Iron?*.

## Data Regarding the Royal Coat-of-Arms of Bistrița

(Abstract)

Bistrița is one of the most important mediaeval towns in Transylvania, one that acquired an important position in the economic development of the region between the fourteenth and the sixteenth centuries. The Royal House of Anjou supported the urban development of the settlement by granting it several urban privileges in 1330 and 1353. What is more, in 1366-67, King Louis d'Anjou offered this community the status of a free royal town and the right to use his family's coat-of-arms as a symbol.

The royal coat-of-arms, consisting of a split escutcheon, decorated with a royal helmet, crowned with an ostrich having a horseshoe in its beak, had been used since 1367 as the official seal of the town. These old symbols were afterwards integrated in the modern coat-of-arms of the town, in the nineteenth century. The symbols were used until the end of the inter-war period, only to be eliminated during the communist age and then they were gradually forgotten.

After the fall of the communist regime, the old symbols of the town were again included in its coat-of-arms, together with symbols such as the statue of the Romanian poet Andrei Mureșanu and a castle's gate.

The presence of the ostrich with the horseshoe in its beak in the royal coat-of-arms and subsequently in the symbol of Bistrița was historically argued by the legends surrounding this bird, which was seen at the time so powerful that it could swallow and devour anything, including iron. Other coat-of-arms, similar to the one in Bistrița are to be found in several Western towns, strongly connected to the Royal House of Anjou. We could mention The Aachen Cathedral Treasury, the Vienna Illuminated Chronicles, coat-of-arms in Bratislava, Padova, Zara, Gyor, Budapest and so on. The coins issued in the fourteenth century by the Royal House of Anjou with the royal coat-of-arms offered to the town of Bistrița represent a new discussion point in the monetary history of the region.

The present article illustrates the history of Bistrița's coat-of-arms and discusses some of its similarities with the Anjou kings' armorial insignia which are linked to the coat-of-arms of the mediaeval town of Bistrița.

## Anexa I Însemnele medievale ale burgului Bistrița.



Reprezentări în piatră: relief de pe Poarta Lemnelor (cca. 1484), relief din Biserica Evanghelică (1560-1563) și relief refăcut după stema de pe Poarta Lemnelor (cca. 1906).



Sigilii bistrițene din 1492 și 1545.



Reprezentare pe o piesă de orfăvrie din 1500/1502 realizată pentru Blasius, parohul Bistriței (azi în Muzeul Național din Budapesta, după Ciprian Firea).



Gravuri și reprezentări din vedutele orașului.





Unele elemente din simbolistica sigilară a orașului au fost introduse și în stemele breslelor bistrițene (însențele fierarilor – Muzeul Bistrița-Năsăud, însențele dogarilor – Muzeul Brukenthal, Sibiu, Steag din colecția Bisericii Evanghelice din Bistrița)



Reprezentări de la sfârșitul secolului al XIX-lea și începutul secolului XX și modelul sigiliului din 1815.



Stema comitatului Bistrița-Năsăud, cu vechile simboluri ale Bistriței și Năsăudului (sec. XIX).





Pietre funerare din cimitirul orașului – însemnele unui fierar (1865) și stema Bistriței pe lespedea de mormânt a primarului Karl Sanchen (1934).

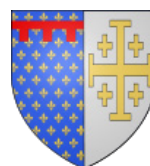
Timbru interbelic cu vechea stemă a Bistriței.

## Anexa II

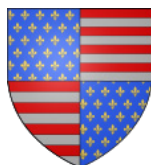
### Scutul casei regale de Anjou-Sicilia și apoi, și de Ungaria după Armorialul Capetienilor (după: [http://fr.wikipedia.org/wiki/Armorial\\_des\\_Capetiens](http://fr.wikipedia.org/wiki/Armorial_des_Capetiens)).



Scuturile regilor Franței.

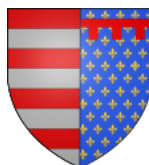


Scutul Ducelui Carol Robert de Anjou (1226-1285), fratele mai mic al regelui Franței, Ludovic al IX-lea cel Sfânt. Carol a devenit în 1265 rege al Siciliei, iar din 1277 preia și titlul de regele al Ierusalimului.



Scutul regelui Carol Martel, rege al Neapolelui și Siciliei (fiul lui Carol II de Anjou și a Mariei prințesă de Ungaria), moștenitor titular al regatului Ungariei.

Scutul reginei Clemence (1293-1324) fiica lui Carol Martel de Anjou, căsătorită cu Ludovic X al Franței și Navarei.



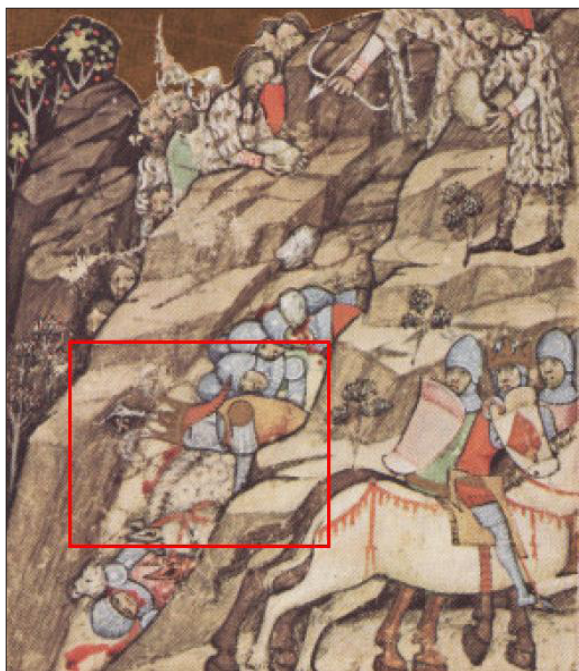
Scutul regelui Carobert (1288-1342), fiul lui Carol Martel, revendică în 1301 tronul Ungariei și cucerește cu sabia acest regat, iar istoria îl reține cu numele de Carol Robert de Anjou. Titulatura regală: *KAROLUS DEI GRA HUNGARIE DALMACIE CROACIE RAME SVIE GALICIE LODOMERIE COMANIE BULGARIEQ REX PNCEPS SALERNITAN*.



Scutul regelui Ludovic de Anjou (1326-1382), fiul lui Carobert, rege al Ungariei și rege al Poloniei, iar în preajma anilor 1366/67 oferă orașului Bistrița dreptul de a utiliza blazonul familiei sale. Titulatura regală până la obținerea regatului polonez: *LODOVICVS DEI GRA HUNGARIE DALMACIE CROACIE RAME SVIE GALICIE LODOMERIE COMANIE BVLGARIEQ REX PNCEPS SALERNITANUS ET HONORIS MONTIS SCI ANGELI DNS*.

### Anexa III

#### Ornamentul de coif al Casei regale de Anjou, Sicilia și Ungaria în reprezentări medievale.



Cronica Pictată de la Viena cu reprezentări ale regelui Carol Robert de Anjou cu scutul familiei și armură cu coif cu struț cu potcoavă în cioc. 1. Carol Robert învinge pe magnații regatului Ungariei în bătălia de la Rozgoni, 1312; 2. Desew cu armura regală cu coif cu struț cu potcoavă în cioc, moare în bătălia de la Posada, 1330. (www.istoriepovestita. SIGILLA I, Rosu Maria).

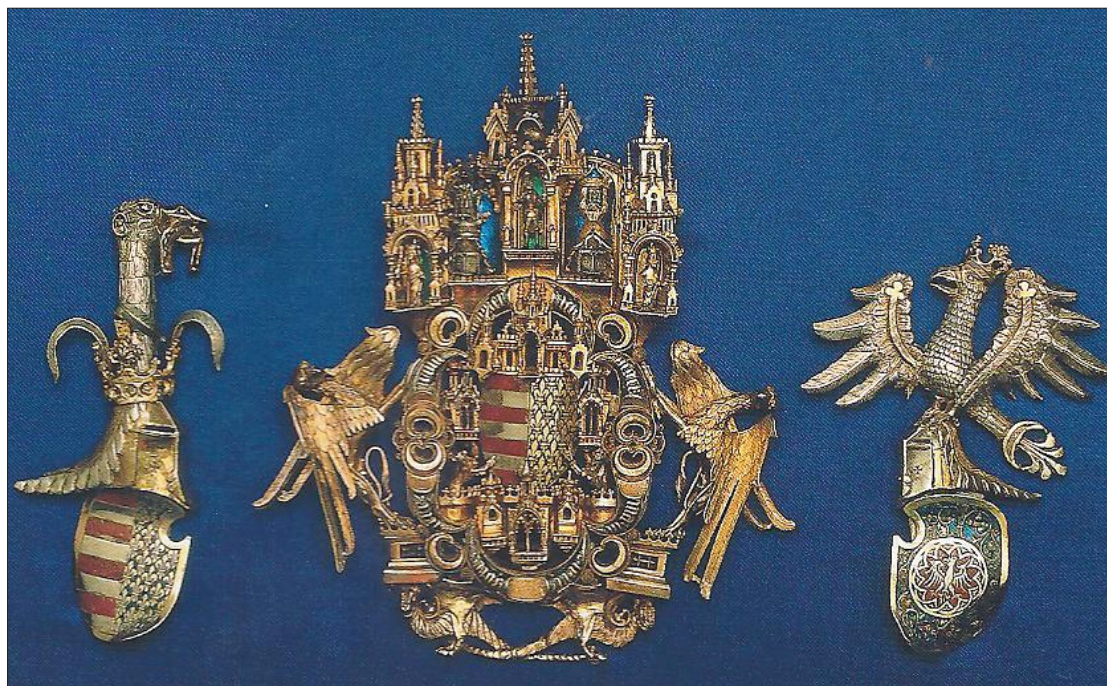


Reprezentări ale struțului din blazonul regelui Ludovic de Anjou în surse medievale din Occident (Bibliothèque Municipale de Reims, ms. 993, Folio 159v; Lib. Navarra 249 (d'après Boos 708); GEL f°52v («l'autruche dévore tout»), www. the medieval bestiary.



#### Anexa IV.

Reprezentări în argint aurit ale blazonului Casei d'Anjou din tezaurul de la Aachen  
(după H. Lepie, G. Minkenber, The cathedral treasury of Aachen, Regensburg, 2013)



Blazonul Casei d'Anjou din 1366.



Obiecte sacre și icoane ferecate în argint aurit decorate pe ramă,  
cu scutul angevin și struțul cu potcoavă în cioc, alături de alte simboluri utilizate în regatul Ungariei și Poloniei (1366).

**Anexa V.**  
**Diverse reprezentări ale blazonului Casei d'Anjou din secolul al XIV,**  
**cu elemente comune cu însemnele concesdate Bistriței**



Sigiliul de inel al reginei Elisabeta (1381) – dintr-un coif încornat iese un struț heraldic cu potcoavă în cioc (MOL, DL 77818), (după [www.istoriepovestita.ro](http://www.istoriepovestita.ro). SIGILLA I, Rosu Maria)



Sigiliul Prințului Ștefan, fratele regelui Ludovic de Anjou (1351). În câmpul sigilar este reprezentat un cavaler în armură cu un coif cu struț heraldic cu potcoavă în cioc. Legenda sigiliului: S DOMINI STEPHANI ... GRACIA DUCIS TRANSSILVANI (MOL, DL 4153), (după [www.istoriepovestita.ro](http://www.istoriepovestita.ro). SIGILLA I, Rosu Maria).



Pечеți ale regelui Ludovic de Anjou (după Barczay Oszkar).



Monede angevine cu stema concedată Bistriței.



## Anexa VI.

**Blazoane ale membrilor Casei d'Anjou din Italia care păstrează elemente comune cu însemnele lui Ludovic de Anjou și implicit cu însemnele concesate Bistriței.**



Blazonul regelui de Neapole, Carol al III de Anjou-Sicilia (1381-1386) care devine moștenitorul de drept dinastic al regelui Ludovic de Anjou.



Blazonul cu struț cu potcoavă în cioc al lui René (1408-1480), duce de Loraine, Bar, Anjou, conte de Privence și rege al Neapolelui.



Blazonul cu struț și elefant de pe mormântul regelui Ladislau de Neapole din biserica San Giovanni a Carbonara din Napoli, Italia (1414).



Coiful cu struț al familiei d'Anjou din Gyor (Ungaria), Bratislava (Slovacia) și Bistrița (relieful foarte degradat se păstrează în Biserica Evagheică, și probabil reprezintă coiful familiei d'Anjou).

## Anexa VI.

### Însemne din Țara Românească și Moldova inspirate din heraldica Casei d'Anjou



Primele monede din Țara Românească au pe revers scutul Casei d'Anjou, iar coiful domnesc este decorat cu un vultur.



Primele monede din Moldova au pe revers scutul Casei d'Anjou.



Blazonul domnitorului Ștefan cel Mare și Sfânt păstrează în scut și configurația decorului de coif legături cu vechea heraldică a Casei d'Anjou, moștenite prin tradiția dinastiei mușatine. Reprezentările sunt din Armorialul Wijnbergen și de pe o pisanie păstrată în Cetatea Albă (azi în Ucraina).

## Anexa VII.

Reprezentări ale struțului în izvoarele medievale care au influențat probabil prin legendele care circulau în epocă, adoptarea acestui simbol în coiful angevin (după Aberdeen Bestiary)

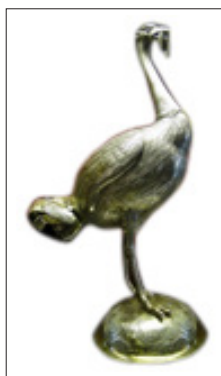


Reprezentări ale struțului în Pierpont Morgan Library Dept. of Medieval and Renaissance Manuscripts, nr. MS M.0081, fol. 034r, (datate, cca 1185) și de pe un Manuscris din British Library Royal 12 C XIX, fol. 27 – Ostrich (datează din secolul XIII).



Reprezentări ale struțului care înghite potcoave, din Pontifical of Guillaume Durand, Bibl. Sainte-Geneviève 143, fol. 12 (datat cca. 1357).

Un țăran hrănește un struț cu potcoave și cuie, reprezentare din Psaltirea reginei Maria, Londra, British Library, Ms Royal 2B VII, f. 114, (datat 1310-1320).



Reprezentări ale struțului, legate de meșteșugul prelucrării metalelor, Augsburg (Germania), Leoben (Austria).