
Biserica veche din Viștea de Jos, Brașov, Sf. Mihail și Gavril

Antal LUKACS,
Șerban POPESCU DOLJ

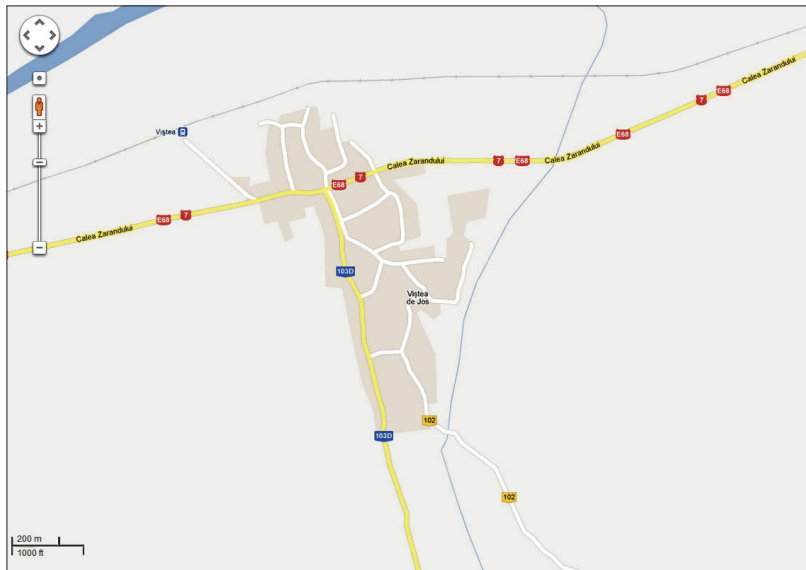
Cuvinte cheie: Țara Făgărașului, biserica ortodoxă, cercetări arheologice, pictură, secolul XIX.

Mots-clé: Pays de Făgăraș, église orthodoxe, fouille archéologique, peinture, XIXe siècle.

1. Istoricul așezării

Viștea de Jos este situată aproape de Olt, puțin mai sus de vărsarea văii cu același nume, numărându-se printre satele vechi ale Țării Făgărașului. Prima atestare documentară directă o avem din 1511, când boierii Radul, Vâlcă și Vasul, fiii răposatului Comșa, apoi Radul, fiul răposatului Stoica, și Stanislav Harabal, fiul răposatului Șandor de Vișt, cereau întărirea stăpânirilor boierești în Viștea de Jos, Viștea de Sus și jumătate din Arpașul de Jos, în temeiul unei danii pe care strămoșul lor Costea a primit-o de la domnul Țării Românești, Mircea cel Bătrân! (*Documenta Romaniae Historica*, B, vol. I, pp. 32-33). Cererea este motivată de pierderea documentului de dănie în timpul invaziilor turcești din anii 1478-1479. Rezultă cu suficientă claritate și siguranță faptul că satul exista cel puțin din timpul lui Mircea, dar probabil încă mai de mult din moment ce atunci avea deja o familie de boieri care mai stăpânea în alte două sate.

Documentele din secolul al XVI-lea înregistrează prezența boierilor satului în scaunul de judecată al Țării Făgărașului, principala formă de exprimare care mai rămăsese elitei politice românești după revenirea regiunii în stăpânirea regatului maghiar (I. Pușcariu, *Despre boierii făgărășeni. Fragmente istorice*, IV, pp. 106, 127, 136, 142), iar urbariile din secolul următor ne oferă date bogate despre locuitorii și economia satului. (D. Prodan, *Urbariile Țării Făgărașului*, I., pp. 227-228, 568-571, 800-804).



Antal LUKACS, Universitatea București, Facultatea de Istorie. e-mail: antal_lukacs@yahoo.com
Șerban POPESCU DOLJ

2. Date despre biserica veche a satului

Biserica din Viștea de Jos se numără printre cele mai vechi biserici ortodoxe păstrate din Țara Făgărașului. Pe baza unor elemente stilistice și structurive, ea a fost datată către anul 1500, formând, alături de biserica din Voivodenii Mari, un orizont care se leagă de perioada stăpânirii domnilor munteni în ducatul făgărașean. Părțile cele mai vechi au fost considerate a fi naosul și absida. Nava, acoperită cu o boltă în leagăn, cu câte două contraforturi puternice pe laturile de nord și de sud, elemente considerate de tradiție romano-gotică, i-au determinat pe specialiști să plaseze ridicarea bisericii în jurul anului 1500 (Eugenia Greceanu, *BMI*, 1, 1970, p. 35). Cu numai două uși la altar (element structiv prezent și la biserica din Voivodenii Mari, unde, alături de bolta stelată, cercetările arheologice întreprinse de noi în 2000, au confirmat datarea în ultimele decenii ale secolului al XV-lea), prin analogie și cu importanta biserică din Râmeți, Ștefan Meteș a propus datarea bisericii din Viștea de Jos în a doua jumătate a sec. al XV-lea (*Viața bisericească a românilor din Țara Oltului*, Sibiu, 1930, p. 119). Deși nu a fost de acord cu acest argument, Eugenia Greceanu a acceptat încadrarea cronologică propusă (*op.cit.*, p. 35). Un element foarte important îl constituie însă absida de formă semicirculară în interior și poligonală în exterior, considerată una din primele manifestări ale influențelor arhitecturii din Țara Românească. Acest element trebuie reținut pentru că ar putea indica o situație diferită de cea de la Voivodenii Mari.

În secolul al XIX-lea biserica a fost mărită prin extinderea navei și adăugarea unui turn. În zona de contact dintre cele două monumente, pe latura de nord, se păstrează urmele clare ale unei fracturi în zidărie. Aceasta nu pare totuși să corespundă cu încheierea navei bisericii vechi.

Acestea erau datele deținute în momentul deschiderii șantierului de sondaje arheologice în vederea identificării informațiilor necesare pentru elaborarea unui proiect complex de restaurare și conservare al monumentului.



3. Rezultatele sondajelor arheologice

Au fost trasate patru casete: una în interiorul bisericii (casetă nr. 1), în zona în care se presupunea că se încheiea nava bisericii vechi, și trei în exterior. Caseta nr. 2 la îmbinarea dintre contrafortul al doilea dinspre nord și nava veche, caseta nr. 3, la îmbinarea dintre altar și navă, și caseta nr. 4, la îmbinarea dintre nava nouă și turn. (vezi fig. 1. cu amplasarea casetelor).

Cercetările din caseta nr. 1 au confirmat supoziția conform căreia **nava veche se închidea în zona contrafortului exterior**, fiind găsite resturile fundației zidului de vest, demantelat cu ocazia lungirii bisericii. (v. Fig. 2 și foto 1, cod 240). **Dar pe profilul de nord al casetei se vede foarte clar că atât fundația cât și zidul navei continuă fără întrerupere. Deci foarte probabil, vechea biserică a avut și un pronaos.** Înspre capătul de sud al casetei a fost descoperită o ladă de lemn (sicriu ?) cu resturi textile, panglici cu fir metalic și un fragment de os f. mic. Lada pătrunde 0,40 m sub fundația zidului demantelat al navei vechi, astfel că avem de a face probabil cu o depunere votivă la ridicarea monumentului (v. Fig. 2, foto 3, 4, 10 cod 380, 435, 485). În ce privește tehnica de construcție, biserica veche are o fundație relativ mică, de 50-60 de centimetri, din pietre de râu înecate în mortar în șanțul de fundație, peste care elevația este mai îngrijit executată din lespezi plate. Pe alocuri se văd și fragmente de cără-

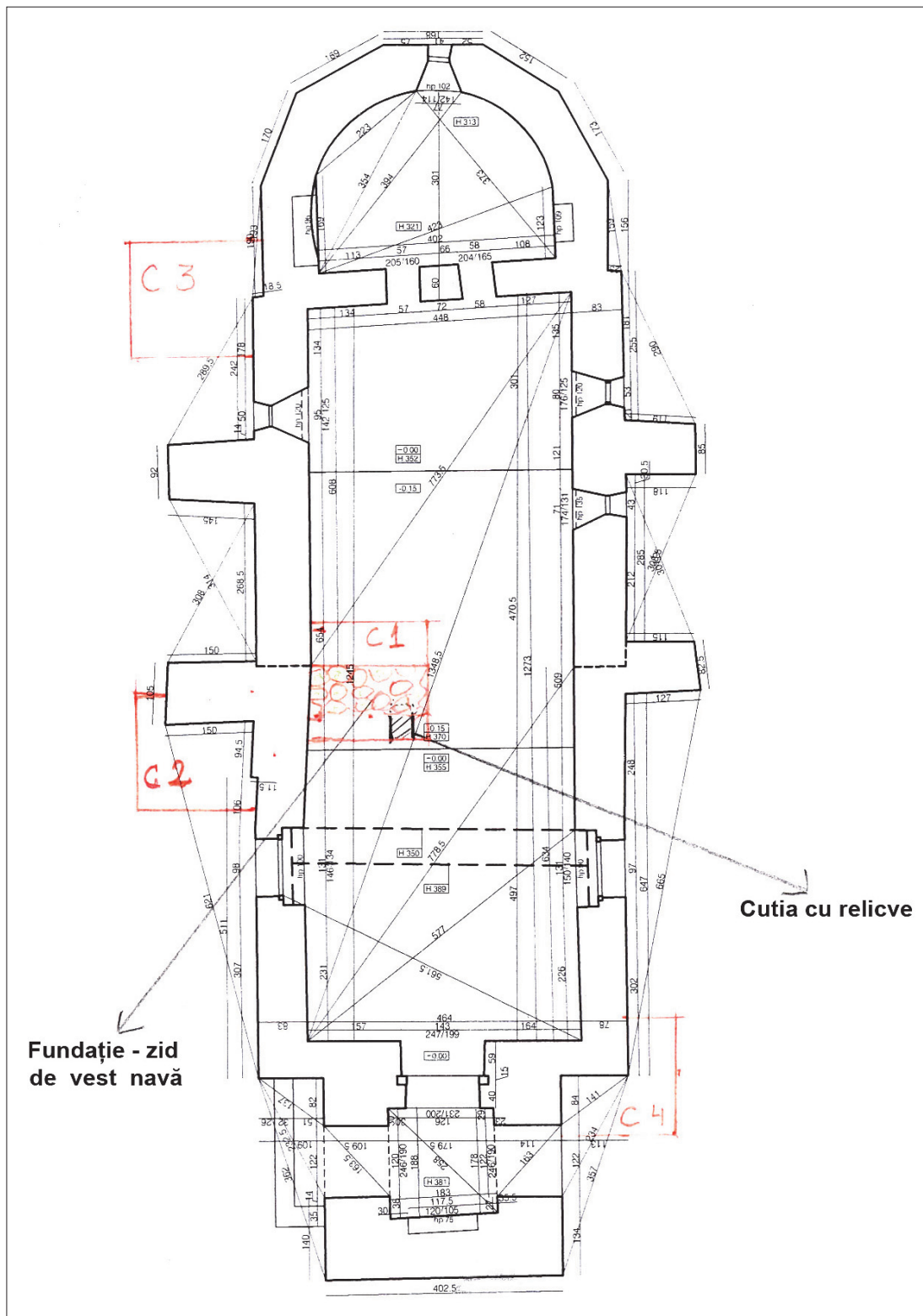


Fig. 1. Amplasarea casetelor

midă, dar nu este clar dacă nu cumva sunt reparații ulterioare. Nivelul de construcție se vede mai degrabă din aceasta diferență a înfățișării zidului decât pe profil, mormintele și intervențiile ulterioare deranjând stratigrafia. Oricum, nivelul de călcare antic se află la doar 0,20 m adâncime.

Cercetările din caseta nr. 2 (fig. 3 și foto 7, 8 cod 462) au adus o observație importantă: **contrafortul nu este țesut cu zidul navei, nici fundațiile nu sunt țesute, deci el a fost, f. probabil, adăugat ulterior.** De asemenea, fundația contrafortului a deranjat mai multe morminte, semn că la vremea ridicării lui acolo funcționa deja un cimitir. Se poate vedea cu claritate de asemenea că fundația și elevația navei nu se întrerup în acest loc, confirmând situația din interior.

În caseta nr. 3 (v. Fig. nr. 4 și foto 2, 9, cod 369, 469) se vede foarte clar că altarul este țesut cu nava, deci datează din aceeași fază de construcție. **Fundația lor se suprapune peste un mormânt, fără să-l deranjeze, dovadă a faptului că la ridicarea bisericii funcționa deja un cimitir, ceea ce ne îndreptățește să presupunem că în locul actualei biserici a existat una mai veche, situație care trimite istoria locului cel puțin în veacul al XV-lea dacă nu mai mult.**

În caseta 4 (v. Fig. Nr. 5 și 6, foto 5, 6, cod 453, 455) au fost surprinse fundațiile prelungirii navei și ale turnului. Aici nivelul de construcție este indicat de o lentilă de mortar, la 0,50 m, fundația coborând la 1,70 m. În unele zone dinspre vest ale zidului navei și turnului se observă o tencuială mai veche, situată la câțiva centimetri adâncime față de nivelul actual de călcare.

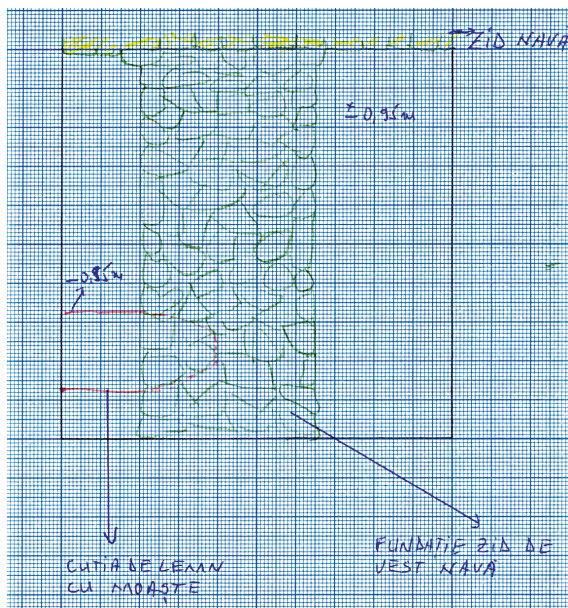


Foto 1. Caseta nr. 1

Fig. 2. Caseta 1. Plan 1/20

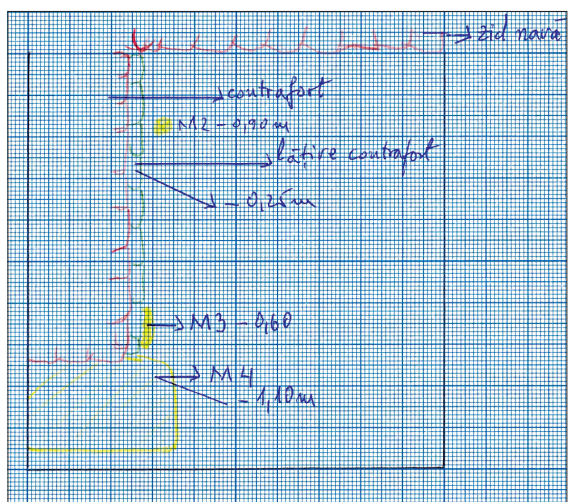


Fig. 3. Caseta 2. Plan 1/20



Foto 2. Caseta nr. 3



Foto 3. Caseta nr. 1. Nișa pentru lada de lemn sub fundația zidului de vest al navei vechi



Foto 2.1. Caseta nr. 3



Foto 4. Caseta nr. 1. Rămășițele lăzii relicvian



Foto 10. Caseta nr. 1. Nișa de sub fundația zidului de vest al navei



Foto 5 (cod 453). Caseta nr. 4. Fundație turn



Foto 6 (cod 455). Caseta nr. 4. Fundație turn



Foto 7 (cod 460). Caseta nr. 2. Contrafortul și nava



Foto 8 (cod 462). Caseta nr. 2. Contrafortul



Foto 9 (cod 469). Caseta nr. 3. Altar-navă

4. Sondaje de parament

Sondajele de parament au căutat în primul rând să elucideze raporturile nebănuite între cele două faze de construcție a bisericii presupuse până acum.

S-a încercat un prim sondaj deasupra fundației găsită de sondajul arheologic, în dreptul unei fisuri evidente (foto 11). Rezultatul sondajului a relevat existența a două tipuri de zidărie, din blocuri de piatră mai mult sau mai puțin fasonate corespunzător cu partea estică a bisericii având o tencuială de frescă pe el. Zona vestică în schimb este alcătuită din zidărie de cărămidă. Executând mai jos un al doilea sondaj, unde fisura dispărea, peretele a confirmat sondajul arheologic, dovedind că el era în continuare.

Această fisură este vizibilă pe exterior însă este decalată cu 2,25 m în dreptul parapetului (foto 12). Sondajele efectuate (foto 3 și 4) confirmă sondajul interior în privința alcăturii zidăriilor, cu precizarea că cele din dreptul ferestrelor (foto 4) a evidențiat existența alternanței cărămidii cu câte un rând de plăci de piatră subțire. De asemenea, se confirmă continuitatea zidăriei de piatră și a fundațiilor spre vest, zidul păstrându-se la o cotă de cca. 50 cm peste nivelul terenului (foto 3). Fisura dintre cele două jumătăți ale bisericii este mai puțin vizibilă pe latura sudică și nu a mai fost cercetată, dar pe exterior se vede datorită unor lucrări de instalații electrice că porțiunea vestică este zidită din cărămidă (foto 5).

În podul navei șarpanta prezintă și ea aceste diferențieri care s-au observat la nivelul fundațiilor și zidurilor (foto 6). Încercând să se înțeleagă rostul unei grinzi la un nivel sensibil mai jos decât restul tălpilor fermelor, s-au observat urmele unui zid transversal păstrate numai în pod (foto 7) și care se suprapun peste fundația relevată de sondajul arheologic.

Sub rezerva rezultatelor viitoarelor cercetări arheologice se poate afirma de pe acum cu destulă certitudine că cea de-a doua biserică – sperând că în viitor se vor găsi părți a primului lăcaș – a avut un altar și un naos cu bolți

din șisturi de piatră și cu pereți integral acoperiți de fresce, despărțiți cu un zid de pronaos, încăpere probabil tăvănită, dacă este corectă interpretarea grinzii ieșite din aliniamentul tălpilor fermelor (foto 7).

Probabil că în al doilea deceniu al secolului al XIX-lea, când pronaosul – eventual cu pridvor sau cu turn – se prăbușește la numai câțiva ani de la terminarea frescelor, biserica a fost rezidită în forma actuală pe o mare parte a fundațiilor și zidurilor ce au rămas în picioare re folosind o mare parte din materialul recuperat, fapt vizibil în pereții turnului.

Contraforturile nu au fost țesute nici la nivelul pereților (foto 8 și 9) și zidăria lor este din cărămidă subțire.

Ferestrele vechi ale bisericii nu au ancadramente de piatră (foto 20) și au fost refăcute destul de neglijent (foto 21) față de cum arată paramentul original din blocuri de piatră (foto 22).

Tencuielile exterioare sunt din mortar de var cu nisip, drișcuite, cu cel puțin trei straturi de zugrăveală și cu porțiuni mari de tencuială din mortar de ciment, iar la fereastra sondată s-au observat urmele unui chenar din zugrăveală de o culoare cenușie închisă.

Incinta bisericii are pe laturile dinspre stradă un zid care pare a fi cel puțin contemporan cu refacerea bisericii din sec. XIX iar pe celelalte laturi cu curți sau calcane și nu a fost cercetată (foto 23, 24).



Foto 1



Foto 2



Foto 3



Foto 4



Foto 5



Foto 6



Foto 7



Foto 8



Foto 9



Foto 10



Foto 11



Foto 12



Foto 13



Foto 14

5. Frescele interioare

Biserica are o frescă pe toată suprafața (pereți și bolți) executată în 1818 de zugravul Pantelimon (așa cum reiese din pomelnicul existent în altar), frescă existentă pe zona care se consideră a fi prima fază a monumentului. Zidurile porțiunii vechi nu mai au nici o urmă de frescă anterioară celei de la 1818.



Foto 15



Foto 16



Foto 17



Foto 18

Sondajele efectuate, deși de foarte mică amploare, au dovedit că biserica din Viștea de Jos are cel puțin trei faze de construcție, că înainte de monumentul acesta a mai existat o altă biserică, de zid sau de lemn. Suntem convinși că organizarea unor cercetări sistematice ar putea lămuri fazele evoluției acestui monument atât de important din Țara Făgărașului.



Foto 19



Foto 20

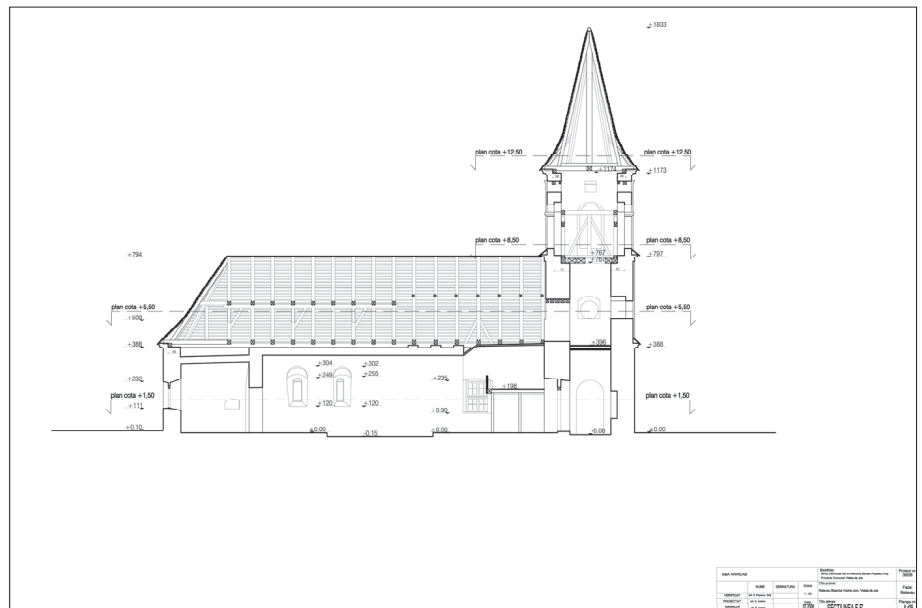
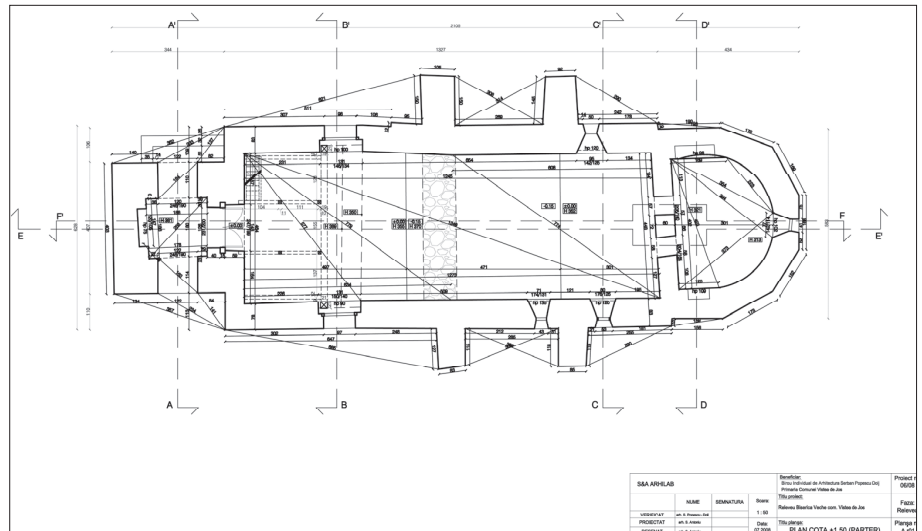


Fig. 4. Plan și secțiune verticală a monumentului. Relevu: S & A ARHILAB S.R.L.

L'ancienne église de Viștea de Jos – Brașov. Saints Michel et Gabriel
(Résumé)

L'église de Viștea de Jos est une des plus anciennes églises orthodoxes encore existante de Pays de Făgăraș. Les éléments de style et de structure ont aidé à dater son édification autour de 1500. Les parties les plus anciennes sont probablement le naos et l'abside. Au XIXe siècle l'église a été agrandie par l'extension de la nef et l'adjonction d'une tour. Les fouilles réalisées pour l'élaboration du projet de restauration ont prouvé que l'église de Viștea de Jos présente au moins trois phases de construction sur un endroit où avait déjà existé une autre église en bois murée en briques.