
Fibulele romane din așezarea de la Stupini

Sorin COCIȘ, Corneliu GAIU

Cuvinte cheie: fibule, așezare rurală, Dacia romană, Stupini, barbaricum

Mots-clé: fibules, peuplement rural, Dacie romaine, Stupini, barbaricum

Localitatea, cunoscută prin numeroase descoperiri arheologice¹ se găsește în zona Câmpiei Transilvaniei, un areal în care așezările de epocă romană sunt frecvente, cele mai multe cunoscute doar pe baza unor cercetări de suprafață sau descoperiri izolate². Așezarea de la Stupini „Fânațele Archiudului” ocupă terasele și pantele ușoare din dreapta Văii Brătenilor, un pârâu cu un curs intermitent din bazinul văii Lechinței. Stațiunea a fost semnalată în anul 1995 când au început cercetări sistematice în acest punct, fiind cercetate mai multe zeci de locuințe, gropi, ateliere, vetre, depuneri rituale și morminte, cu un inventar variat și deosebit de interesant, aparținând: eneoliticului (cultura Petrești), epoca bronzului (Wietemberg și Noua), Hallstatt timpuriu, epoca romană, migrații și medieval timpuriu, cele mai consistente dovedindu-se a fi complexe de epocă romană și feudală timpurie³. Din așezarea romană au fost dezvelite peste 100 de complexe: locuințe, gropi de provizii, anexe gospodărești⁴ din inventarul cărora au fost recuperate un bogat material ceramic, unelte, ustensile, râșnițe, piese de podobă și port. Numărul și varietatea tipurilor de fibule, lucrate din bronz și fier acoperă un interval cronologic cuprins între primele decenii ale sec. II și prima jumătate a sec. V p.Chr⁵.

Articolul de față prezintă doar fibulele romane din așezare .

I. Fibule puternic profilate (fig. 1/1-4; pl. I/1-4)

Principalele caracteristici ale acestui tip de fibulă sunt: capul lățit și puternic încovoiat, cu sau fără placă protectoare, corpul puternic arcuit, ornamentat inițial cu o nodozitate proeminentă, care, mai apoi, în faza clasică de evoluție a acestor fibule, se aplatizează și apare numai pe partea superioară, resortul fiind format din opt spire (coarda înaltă). Piciorul este lung și, de cele mai multe ori, se termină într-un buton. Portagrafa este trapezoidală sau dreptunghiulară fiind uneori traforată. Sunt executate din două bucăți de metal. Cele patru fibule aparțin mai multor variante cunoscute în Dacia romană.

Astfel, piesa nr. 1 (fig. I/1; pl. I/1), aparține tipului **8a3a (Almgren 73, Jobst 4E)**, Are drept principală caracteristică o plăcuță triunghiulară ce protejează resortul din 8 spire. Piese identice au fost identificate la

1 Dănilă 1967, 497-499; Dănilă 1975, 225-229; Marinescu 2010, 71-72, pl. XXXII-XXXIV; Fischer 1911, 4-24; Tanțău, 1971, 255-264.

2 Protase 1966 (passim); Protase 1980; Marinescu 1989, 4-66; C. Gaiu, V. Crișan, Cr. Găzdac, 1995, 126.

3 Gaiu 2001, nr. 194; Gaiu 2003 .212; Gaiu 2004a nr. 181; Gaiu 2007, 349-351

4 Gaiu 1999, 84-90; Gaiu 2004, 77-93.

5 Gaiu 2004, 81, 93, fig. 11.

Sorin COCIȘ, Institutul de Arheologie și Istoria Artei, Cluj-Napoca; e-mail: scocis@yahoo.com

Corneliu GAIU, Complexul Muzeal Județean Bistrița-Năsăud, e-mail: corneliugaiu@gmail.com

Căței și Ulpia Traiana⁶. Cele mai multe exemplare sunt cunoscute în Noricum⁷. Fibulele de tip 8a3a pot fi plasate, pe baza contextului arheologic, în prima jumătate a sec. II d.Chr.⁸, fără a exclude o folosire a lor și după această dată, dar ca piese ieșite din modă.

Următoarea piesă (fig.1/2; pl. I/2) aparține tipului **8a2b1 (Almgren 70/73, Jobst 4C)**. Se deosebește de varianta anterioară prin lipsa plăcuței protectoare a coardei. În Dacia numărul lor este mare, însă ele sunt inegal răspândite, fiind predominante în Dacia Porolissensis și mai rare în sudul Daciei. Zona cu cea mai densă concentrare o reprezintă provinciile Noricum⁹, Pannonia¹⁰, Moesia¹¹. Pe baza exemplarelor bine date din Dacia precum și a materialului ceramic din așezare, putem data fibula de la Stupini în prima jumătate a sec. II d.Chr.

A treia fibulă din această categorie (fig. 1/3; pl. I/3) aparține tipului **8a11b1 (Jobst 4F)**. Ea are următoarele caracteristici: resortul din opt spire; placă protectoare; capul mic, fațetat; doar pe partea superioară a corpului, o nodozitate. Piciorul are formă trapezoidală, de obicei cu baza mare spre partea terminală. Uneori pe picior apar decorații în formă de „dinți de lup” sau, rareori, cerculețe. Portagrafa de obicei dreptunghiulară. Piesele sunt executate din două elemente.

Recenta analiza făcută de S. Leitner, V. Färber¹² asupra acestei variante de fibulă puternic profilată arată o concentrare în provinciile dunărene dar și în provinciile din jurul acestora ori chiar mai departe, inclusiv în *Barbaricum*¹³. În *Dacia* este atestat un atelier la *Napoca*, fiind găsite aici cinci astfel de fibule în curs de prelucrare și sute de tipare¹⁴.

Cronologic ele au fost datate în Imperiu de la sfârșitul sec. I, până în prima jumătate a sec. II d.Chr. sau chiar în cel de al treilea sfert al sec. II d.Chr.¹⁵.

În Dacia exemplarele bine datate indică ca perioadă de fabricație și folosință prima jumătate a sec. II p. Chr., cu rezerva că ele mai pot fi în uz și în al treilea sfert al sec. II d.Chr., așa cum arată exemplarul de la Potaissa¹⁶.

Piesa dela Stupini are piciorul la baza îngustat fiind vorba de o subvariantă care apare în Dacia doar în cimitirul de la Locusteni¹⁷. Cronologic piesa în discuție poate fi datată în a doua jumătate a sec. II d.Chr.

Ultima piesă din această categorie (fig. 1/4; pl. I/4) aparține tipului **8a15b (Almgren 80)**. Se particularizează prin: capul semirodund, pe post de placă protectoare, resortul din opt spire și coarda prinsă în cârlig sau petrecută prin suport; pe corp există o nodozitate în trepte (doar pe partea superioară), piciorul se termină într-un buton; portagrafa este trapezoidală.

Piese de acest gen sunt tipuri hibride care fac, după părerea noastră, trecerea spre fibulele cu genunchi. Ele apar în general în Noricum¹⁸, Pannonia¹⁹, Moesia Superior²⁰ și în *Barbaricum*²¹. E. Patek le consideră de influență germanică²², raliindu-se părerii lui Almgren²³. Deși în stadiul actual al cercetărilor nu se pot determina cu precizie centrele de producție, numărul pieselor fiind destul de mic, putem presupune că ele provin din *Barbaricum*. Tot pentru această proveniență pledează și sistemul de prindere al resortului și al

6 Cociș 2004, 51, nr. 165-166.

7 Jobst 1975, 34.

8 Cociș 2004, 51.

9 Jobst 1975, 30; Gugl 1995, 55-56.

10 *Ibidem*.

11 Bojović 1983, 36, pl. X/82.

12 Leitner, Färber 2013, 211-246.

13 Andrzejowski 1992.

14 Cociș 2016, 512.

15 Andrzejowski 1992, 115; Jobst 1975, 38-39; Buora 1994, 195-196; Leitner, Färber 2013, 235.

16 Cociș 2004, 60.

17 Popilian 1980, 89, pl. XIII/3.

18 Sedlmayer 1995, 28; Koščević 1980, pl. XXIV/200.

19 Patek 1942, 135, pl. XXIII/13.

20 Bojović 1983, 61, pl. XXVII/259.

21 Almgren 1923, 41; Beilage I/13.

22 Patek 1942, 135.

23 Almgren 1923, 41-42.

corzii.²⁴ În Dacia, numărul lor este relativ mic²⁵. În ceea ce privește datarea, ele au fost încadrate în a doua jumătate a sec. II – începutul sec. III d.Chr.²⁶. Această datare este valabilă și pentru piesa de la Stupini.

II. Fibule cu genunchi (fig. 2/5-6; pl. II/5-6).

Piese în discuție reprezintă una din variantele târzii ale fibulelor cu genunchi tip **19e2b (Riha 6.2)**. Corpul este format din două elemente, sistemul de închidere prin balama, portagrafa în formă de cârlig.

În actualul stadiu al cercetărilor, nu este clar determinată aria răspândirii acestor fibule. Piese asemănătoare tipului nostru se cunosc în Panonnia, Germania, Siria²⁷. Ele au fost în uz în prima jumătate a sec. III d.Chr.²⁸. În Dacia apar în procent de 90% în castele din nordul provinciei, fiind date pe parcursul secolului III d.Chr. Pe baza contextelor de descoperire și cele două fibule de la Stupini pot fi datate în sec. III d.Chr.

III. Fibule în formă de T. (fig. 2/7; pl. II/7)

Piesa tip **39b1c2 (Bojović 34/2)** are sistemul de închidere prin balama. Partea fixă este turnată. Brațele sunt scurte la formele mai timpurii, pentru a se lungi în faza târzie, când sunt prevăzute și cu butoane. Brațele și corpul dau fibulei aspectul literei T, de unde și denumirea. Corpul este curbat, fiind trapezoidal sau dreptunghiular în secțiune. Picioarul scurt poate fi ascuțit sau fațetat. Portagrafa este tubulară cu capătul retezat. Sunt executate din două elemente.

Fibulele de acest tip sunt caracteristice, în special, Daciei, dar ele apar și în alte provincii²⁹. Au fost date la sfârșitul sec. II și începutul sec. III d.Chr.³⁰, perioadă care pe baza contextelor arheologice din Dacia poate fi extinsă până la mijlocul secolului. Piesa de la Stupini poate fi datată pe baza contextului arheologic în același interval.

IV. Fibule emailate (fig. 2/8; pl. II/8).

Fibulele emailate, deși au luat naștere în lumea celtică, au fost folosite pe scară largă de romani. Aria de răspândire cuprinde tot imperiul și chiar lumea barbară. Principalele centre de producție erau în provinciile vestice ale imperiului. În Dacia numărul lor este relativ mic și reprezintă importuri.

Piesa de la Stupini tip **24a6 (Vaday tipul III /1/1/4.)**, reprezintă un unicat la nivelul Daciei prin iconografia ilustrată. Fibula este rotundă și plată având pe spate un sistem de închidere prin resort format din 8 spire și portagrafa dreptunghiulară. În interiorul discului există o reprezentare realizată prin emailare, redând o pasăre (gâscă) care întoarce capul spre puiul pe care dorește să-l hrănească, redat sub o formă șerpuitoare, dar care are plisc și picioare, iar în partea de jos o floare. Fundalul este realizat din email albastru, corpul păsării este redat cu galben, capul este colorat în verde, pliscul galben, iar picioarele cu email roșu. Șarpele redat și el schematizat are capul colorat în verde iar corpul este colorat în roșu. Floarea din partea de jos redată tot schematizat este umplută cu email roșu. În tipologia lui K. Exner piese apropiate e dar cu alte scene animaliere au fost incluse în grupa III³¹. A. Vaday în studiul dedicat fibulelor emailate din lumea sarmatică încadrează fibule emailate zoomorfe în tipul III /1/1/4. (*flat brooches with round main plates unsegmented rim-sand animal depictions*)³². Decorul cu reprezentări de vulturi și iepuri sau șerpi sunt cunoscute la Dubovác, Tristené pri Hornáde, Intercisa și Zsadány³³. O reprezentare similară figurează pe o fibulă de tip Vaday III/4/1/4, care provine de la Augst³⁴.

Cronologic piesa emailată de la Stupini poate fi datată în intervalul cuprins dintre a doua jumătate a sec. II primele decenii ale secolului III d.Chr.

24 Cociș 2002, 73-79.

25 Cociș 2004, cat. 33 338-339.

26 Sedlmayer 1995, 28.

27 Kovrig 1937, pl. XI/114; Riha 1979, 164, pl. 49/1424.

28 Riha 1979, 165.

29 Bojović 1983, pl. XXXVI/350, 353.

30 Bojović 1983, 283.

31 Exner 1939, pl. 14/10.

32 Vaday 2003, 328-331, fig. 6.

33 Vaday 2002, 100-101, fig. 2; Vaday 2003, 328, 391, cat. nr. 31.

34 Andrzejowski 2010, 136, fig. 3/20.

Cele 8 piese de la Stupini deși cuprind și fibule puternic profilate pot fi datate în a doua jumătate a sec. II – primele decenii ale secolului III d.Chr. Pentru nici un tip nu avem dovezi de producere a lor în Dacia, ele provenind din comerț s-au aduse aici de populații venite din afara Imperiului în perioada războaielor marcomanice, aspect evidențiat și prin alte categorii de artefacte descoperite³⁵.

Catalog

1. Fibulă puternic profilată (pl. I/1); Bronz; L= 8,8 cm; Stupini; C.M. B-N.; Inedită.
2. Fibulă puternic profilată (pl. I/ Bronz; L= 5,8 cm; Stupini 2000, S25, locuința 52; C.M.B-N.; Inedită.
3. Fibulă puternic profilată; (pl. I/3); Bronz; L= 4 cm; Stupini; C.M. B-N.; Inedită.
4. Fibulă puternic profilată; (pl. I/4); Bronz; L= 4,4 cm; Stupini 2007; C.M. B-N., Inedită.
5. Fibulă cu genunchi; (pl. II/5); Bronz; L= 3 cm; Stupini 2002, locuința76; C.M. B-N.; Inedită.
6. Fibulă cu genunchi; (pl. II/6); Bronz; L= 3,1 cm; Stupini 2001, S31, M37,-50cm; C.M. B-N.; Inedită.
7. Fibulă puternic profilată; (pl. II/7); Bronz; L= 4 cm; Stupini 2001, S29, locuința 59; C.M. B-N.; Inedită
8. Fibulă emailată(pl. II/8);Bronz,Email albastru, galben, roșu, verde; D= 4 cm; Stupini C.M. B-N., Inedită.

Fibulele romane din așezarea de la Stupini

(Rezumat)

Așezarea romană de la Stupini „Fânațele Archiudului” se află în interiorul provinciei romane Dacia, la cca. 40-50 km de centrele economice și militare de pe limesul de nord-est. Studiul analizează tipurile de fibule descoperite prin cercetările arheologice efectuate în această așezare între 1995-2006. Analiza tipologică a celor opt piese departajează patru tipuri distincte: fibule puternic profilate, fibule cu genunchi, fibule în formă de T și fibula cu email. Cele 8 piese de la Stupini deși cuprind și fibule puternic profilate pot fi datate în a doua jumătate a sec. II – primele decenii ale secolului III d.Chr. Pentru niciun tip nu avem dovezi de producere a lor în Dacia, ele provenind din comerț s-au aduse aici de populații venite din afara Imperiului în perioada războaielor marcomanice.

Les fibules romaines de l'habitation de Stupini

(Résumé)

L'habitation romaine de "Fânațele Archiudului" se trouve à l'intérieur de la province romaine de Dacie, située à peu près à 40-50 km distance des centres économiques et militaires de la frontière de Nord-est. L'étude analyse les types de fibules découvertes par des fouilles archéologiques effectuées dans cette habitation entre 1995-2006. L'analyse typologique des huit pièces différencie quatre types distincts : fibules fortement profilées (fig. 1/1-4), fibules à genou (fig. 2/5-6), fibules en forme de T (fig. 2/7) et fibule à email (fig. 2/8 ; pl. II/8). Les 8 pièces de Stupini comprennent également des fibules fortement profilées qui peuvent dater de la seconde moitié du deuxième siècle et des premières décennies du IIIe siècle. Pour tous les types les preuves de leur production en Dacie manquent, elles proviennent du commerce ou elles ont y été apportées par des populations venues de d'ailleurs pendant les deux guerres marcomanniques.

35 Gaiu 2018, în acest volum.

Bibliografie

- Almgren 1923 O. Almgren, *Studien über nordeuropäische Fibelformen der ersten nachchristlichen Jahrhunderte, mit Berücksichtigung der provinzialrömischen und südrussischen Formen*, Leipzig 1923
- Andzejowski 1992 J. Andrzejowski, *Strongly Profiled Brooches with Triangular Foot in the Roman Provinces and in Barbaricum*, Problem, Kraków, 1992, 111-120.
- Andzejowski 2010 J. Andrzejowski, T. Rakowski, K.a Watemborska, *Emaliowana zapinka tarczowata z Jartyporów nad Liwcem în Terra Barbarica. Studia ofiarowane Magdalenie Mączyńskiej w 65 rocznicę. Monumenta Archaeologica Barbarica, Series Gemina*, Tomus II, Łódź-Warszawa 2010, 133-153.
- Bojović 1983 D. Bojović, *Rimske fibule Singidunuma*, Belgrad, 1983.
- Buora 1994 M. Buora, *I rapporti tra arco alpino orientale, Pannonia e le province del medio Danubio attraverso lo studio delle fibule*, La Pannoniae e l'empiro Romano, Roma, 1994, 193-209..
- Cociș 2002 S. Cociș, *Über die Fibeln mit doppelter Durchlochung für Spiralachse und Sehne aus Dakien*, în *Festschrift für Titus Kolník zum 70 Geburtstag*, Nitra 2002, 73-79.
- Cociș 2004 S. Cociș, *Fibulele din Dacia romană*, Cluj-Napoca, 2014.
- Cociș 2016 S. Cociș, *Fibelwerkstätten im römischen Dakien*, in: H. U. Voß, N. M. Scheeßel, (eds.), *Archäologie zwischen Römern und Barbaren, Zur Datierung und Verbreitung römischer Metallarbeiten des 2 und 3. Jahrhunderts n. Chr. im Reich und im Barbaricum*, Bonn, 2016, 513-522.
- Dănilă 1967 Șt. Dănilă, *Toporul de cupru cu un singur tăiș de la Stupini în SCIV*, 1967, 18, 3, 497-499..
- Dănilă 1975 Șt. Dănilă, *Depozitul de bronzuri de la Stupini în SCIVA*, 1975, 26, 2, 225-229.
- Exner 1939 K. Exner, *Die provinzialrömischen Emaifibeln der Rheinlande*, BerichtRGK, 29, 1939, 31-123.
- Fischer 1999 G. Fischer, în *Festgabe zur Feier der Einweihung des neuen evang. Gymnasal –Bürger und Elementarschulgebäudes A. B in Bistritz*, Bistrița, 1911, 4-24.
- Gaiu 1999 C. Gaiu, *Așezarea daco-romană de la Stupini*, în D. Protase, D. Brudașcu (coord), *Napoca 1880 de ani de la începutul vieții urbane*, Cluj-Napoca, 1999, 84-90.
- Gaiu 2001 C. Gaiu, în, *Cronica cercetărilor arheologice din Romania. Campania 2000*, București 2001, nr. 194.
- Gaiu 2003 C. Gaiu în *Cronica cercetărilor arheologice din România. Campania 2002*, București 2003, nr. 212.
- Gaiu 2004 C. Gaiu, *Provincia profundă – imaginea unui sat daco-roman în lumina arheologiei*, în C. Gaiu, H. Bodale, *Centru și periferie*, Accent, 2004, 77-93.
- Gaiu 2004a C. Gaiu, în *Cronica cercetărilor arheologice din România. Campania 2003*, București 2004 nr. 181.
- Gaiu 2007 C. Gaiu, în *Cronica cercetărilor arheologice din România. Campania 2006*, București 2007, 349-351.
- Gaiu, Crișan, Găzdac 2007 C. Gaiu, V. Crișan, Cr. Găzdac, *Noi descoperiri monetare în județul Bistrița-Năsăud*, în *Revista Bistriței*, IX, 1995, 125-130.
- Gugl 1995 Ch. Gugl, *Die römischen Fibeln aus Virunum*, Klagenfurt, 1995.
- Jobst 1975 W. Jobst, *Die römischen Fibeln aus Lauriacum*, Forschungen in Lauriacum, 10, 1975, Linz, 1975.
- Košćević 1980 R. Koščević, *Antičke fibule s produčja s Siska*, Zagreb 1980.
- Leitner, Färber, 2013 S. Leitner, V. Färber, *Beobachtungen zur Formenvielfalt des Fibeltyps Jobst 4F*, in: G. Grabherr, B. Kainrath, Th. Schierl (eds.), *Relations Abroad Brooches and other elements of dress as sources for reconstructing interregional movement and group boundaries from the Punic Wars to the decline of the Western Roman Empire Proceedings of the International Conference from 27th-29th April 2011*, Innsbrucker Klassisch Archäologische Universitätsschriften, Innsbruck 2013, 211-246.
- Marinescu 1989 G. G. Marinescu, *Cercetări și descoperiri arheologice de epocă romană în nord-estul Transilvaniei*, în *File de istorie*, VI, 1989, 4-66.
- Marinescu 2010 G. G. Marinescu, *Vestiții hallstattiene timpurii și mijlocii din nord-estul Transilvaniei*, în *Revista Bistriței*, XXIV, 2010, 41-128.

- Patek 1942 E. von Patek, *Verbreitung und Herkunft der römischen Fibeltypen von Pannonien*, DissPann. Ser.2, 19, Budapest 1942.
- Protase1966 D. Protase, *Problema continuității în Dacia în lumina arheologiei și numismaticii*, EA, București 1966
- Protase 1980 D. Protase, *Autohtonii în Dacia*, vol. I *Dacia romană*, București 1980.
- Popilian 1980 Gh. Popilian, *Necropola daco-romană de la Locusteni*, Craiova 1980.
- Riha 1979 E. Riha, *Die römischen Fibeln aus Augst und Kaiseraugst*, Forschungen in Augst, 3, Augst, 1979.
- Sedlmayer 1995 H. Sedlmayer, *Die römischen Fibeln von Wels*, Wels, 1995.
- Tanțău 1971 R. Tanțău, *Restudierea tezaurului de monede romane republicane de la Stupini (jud. Bistrița-Năsăud) în SCN*, 5, 1971, 255-264.
- Vaday 2002 A. Vaday, *Adatok az állatalakos emailos fibulák kérdéséhez a Kárpát-medencei szarmata barbaricum-ban*, în *A Békés Megyei Múzeumok Közleményei* 23, 2002, 99-114
- Vaday 2003 A. Vaday, *Cloisonné brooches in the Sarmatian Barbaricum in the Carpathian Basin* în *Acta Archaeologica Academiae Scientiarum Hungaricae*, LIV, 2-3, 2003, 315-422.

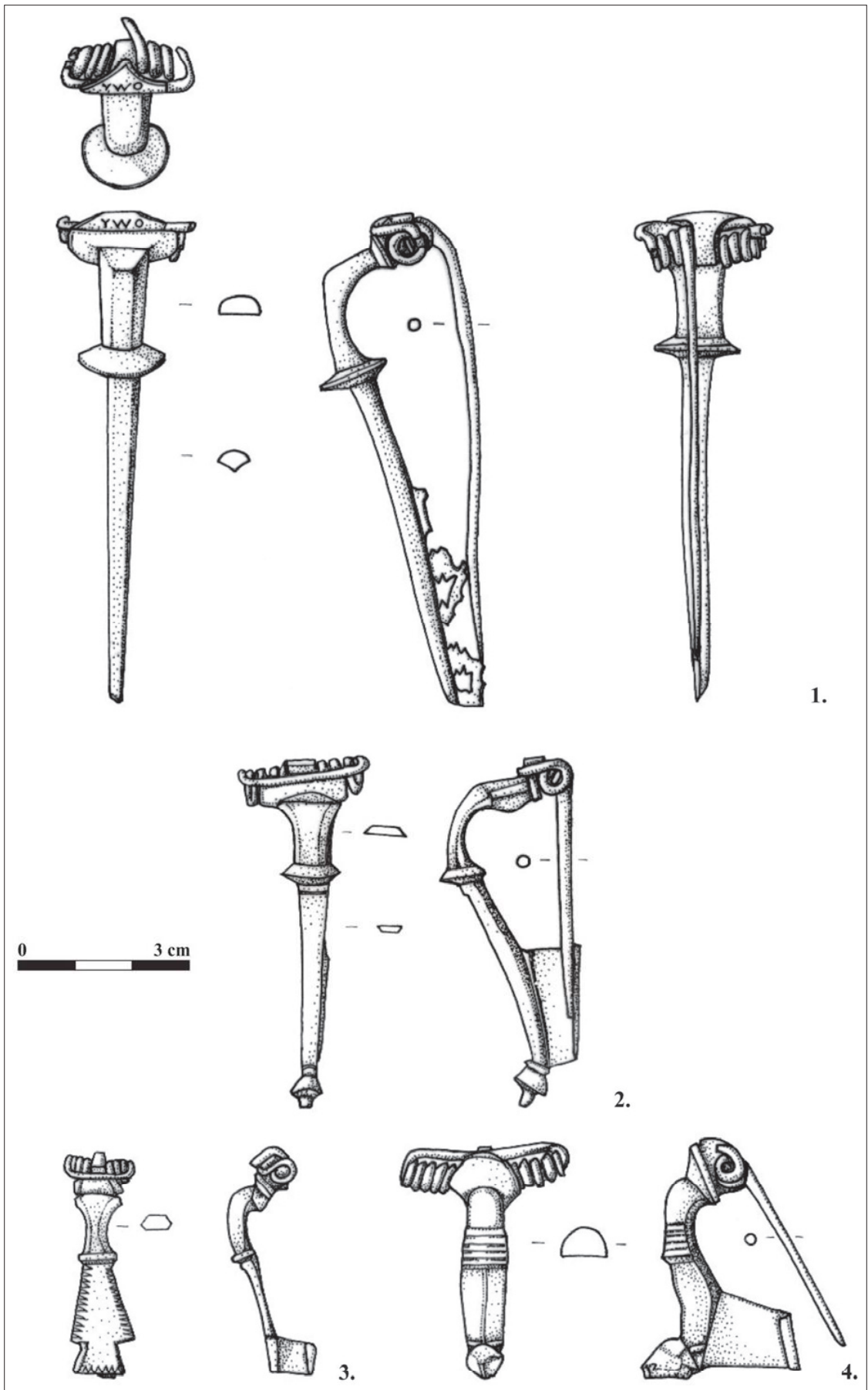


Fig. 1. Stupini „Fânațele Archiudului” – fibule puternic profilate
 [Stupini – fibules fortement profilées]

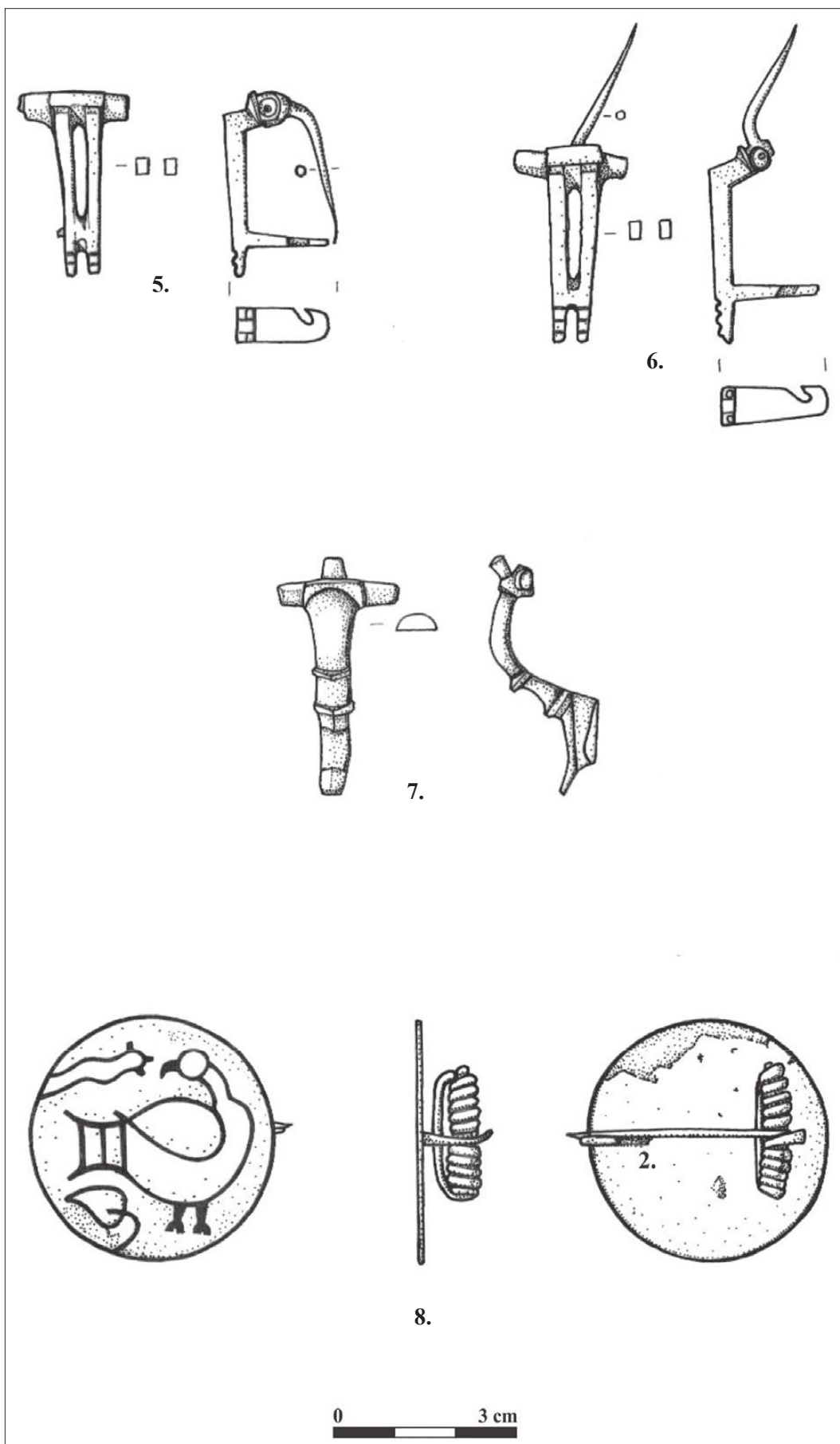


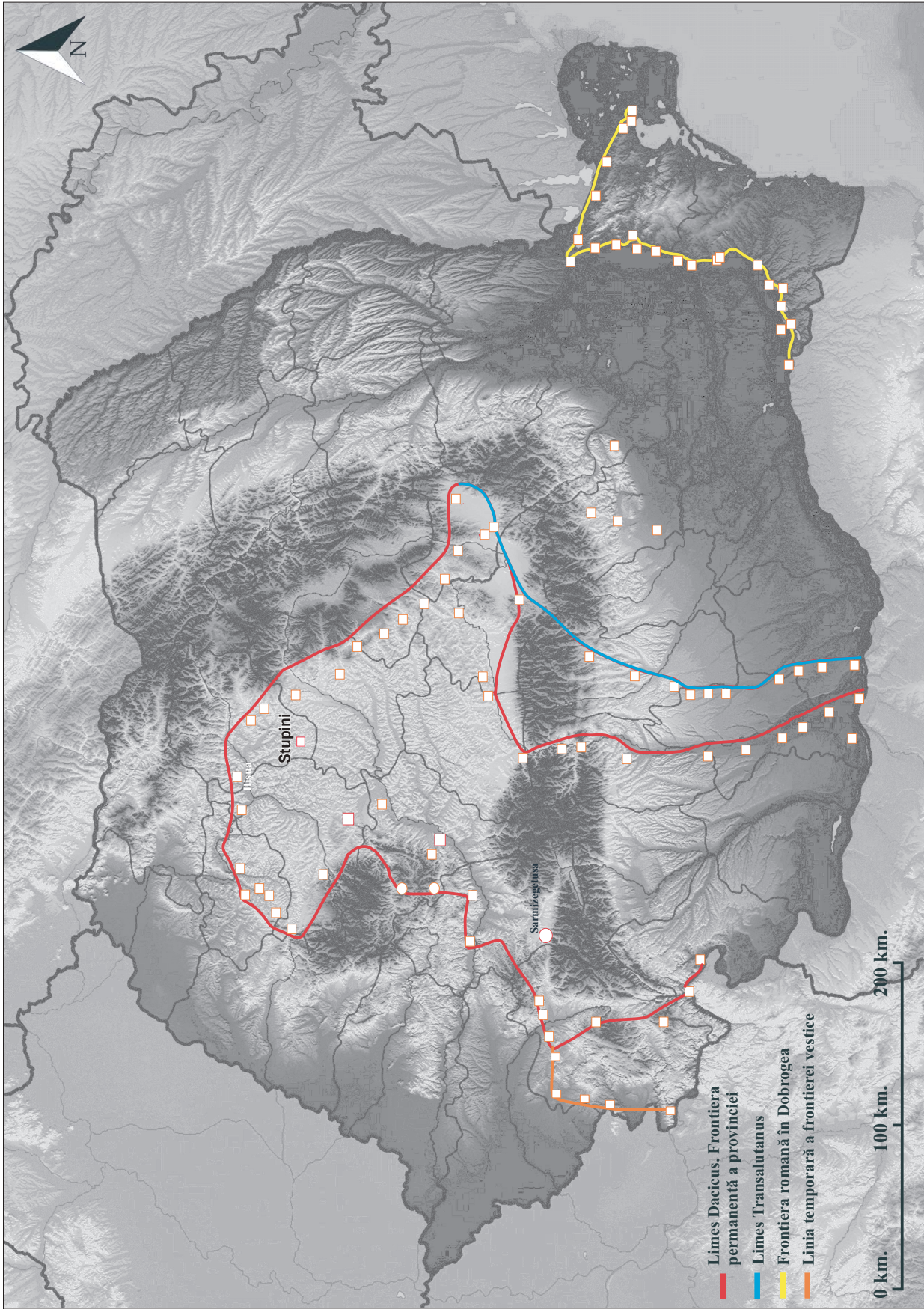
Fig. 2. Stupini „Fănațele Archiudului. (5-6) – fibule cu genunchi; (7) – fibulă în formă de T; (8) – fibulă cu email
 [Stupini. (5-6) – fibules à genou; (7) – fibules en forme de T; (8) – fibule à émail]



Pl. I. Stupini „Fânațele Arhiudului” – fibule puternic profilate
[Stupini – fibules fortement profilées]



Pl. II. Stupini „Fânațele Archiudului. (5-6) – fibule cu genunchi; (7) – fibulă în formă de T; (8) – fibulă cu email
 [Stupini. (5-6) – fibules à genou; (7) – fibules en forme de T; (8) – fibule à émail]



Pl. III. Harta Daciei romane cu amplasarea localităților menționate în text.