
Elemente de factură nordică în aşezarea romană de la Stupini

Corneliu GAIU

Cuvinte cheie: pinteni, piepteni din fier, fibule, tipologie, romani, barbari.

Mots-clés : éperons, peigne en fer, fibules, typologie, romains, barbares.

Descoperiri arheologice mai vechi sau mai recente delimitează în nord-estul Transilvaniei un orizont cultural în care prezența unor grupuri de populații sau influențe nordice și-au pus succesiv amprenta¹. Dacă pentru regiunea de nord-vest a României astfel de intruziuni au ca suport un aflus demografic produs în urma războaielor marcomanice², în interiorul provinciei piesele de factură barbară au fost socotite ca obiecte aduse pe calea schimbului de mărfuri sau chiar produse în ateliere provinciale pentru gusturile și moda din barbaricum³. Altele puteau să fie urmarea incursiunilor și atacurilor pe care neamurile aflate la nord de lumea romană le-au efectuat ori a recrutărilor de trupe și colonizării de barbari în provincie. Desigur, doar prezența unor piese de factură barbară într-o aşezare nu asigură atribuirea sa pe seama acestor neamuri fără ca ansamblul culturii materiale și celelalte atribute legate de credințe, rituri și practici funerare să o completeze. Influențele și interferențele culturale sunt mai degrabă un indicator cronologic decât unul etnic.

Cultura materială înregistrează, în bazinul someșan, aspecte particulare după abandonarea provinciei de către autoritățile romane, evidențiate prin numeroase categorii de artefacte și manifestări rituale. Asemănările cu situația din regiunea Tisei pare să indice căile și etapele pătrunderii unor populații dinspre nord în teritoriul fostei provincii romane. Ne oprim în acest context doar la o serie de antichități care vin să sublinieze relațiile zonei cu spațiul central-nordic al Europei, depistate în principal în aşezarea romană de la Stupini, situată în Câmpia Transilvaniei. Săpăturile arheologice desfășurate pe durata unui deceniu, între 1995 și 2006, au dus la dezvelirea mai multor zeci de complexe (fig. 2), care se datează în sec. II – IV p.Chr. Pe lângă un inventar ceramic abundent – ceramică romană provincială, unelte și ustensile casnice, piese de podoabă – atrag atenția variatele categorii de obiecte de sorginte vandală, a căror prezență indică interferențe și contacte cu mediul cultural Przeworsk, probabil antrenat în această regiune dinspre bazinul Tisei Superioare⁴.

O primă categorie de obiecte care apare în aşezarea de la Stupini o reprezintă pinteni, unul din bronz, cel de-al doilea din fier. Cele mai multe exemplare din Dacia romană au fost descoperite în castele de pe limesul nordic: Porolissum, Ilișua, Orheiul Bistriței⁵, un alt grup de pinteni fiind concentrat în nord-vestul României⁶. Prezența unor astfel de artefacte într-o aşezare rurală, precum cea de la Stupini, s-ar putea datora aşezării aici a unor veterani de origine vandală, aspect care poate fi conjugat și cu tipurile de fibule pre-

1 Horedt 1982, 56-58; Harhoiu 1998, 50; Cociș

2 Gudea 1994; Matei, Stanciu 2000; Stanciu 2008; Gindele 2010, 128-139; Gindele 2013; Tejral 1999; Opreanu 2009, 129-132; Ołędzki 1999; Błażejowski 2014; Stanciu 2015, 362-366.

3 Opreanu 1998, 55-56, 69-75, 96-103; Cociș, Opreanu 1998, 195-228; Opreanu, Cociș 2002, 267-295.

4 Stanciu 2008, 158; Błażejowski 2014, 55.

5 Horedt 1982, 56-58, fig. 14/1-4.

6 Ardeleanu 2009; Gindele 2010, 131-132.

zentate în acest volum, care se înscriu în aceeași arie culturală, nordică. Difuzați pe spații largi din Europa Centrală și de Est aceștia rămân un indicator marcant privind intensitatea contactelor romano-barbare și a prezenței neamurilor germanice în aceste teritorii⁷. Pintenii făceau parte din echipamentul militar al călăreților, fiind depuși cu predilecție în mormintele de luptători. Pintenii s-au difuzat în spațiul Europei centrale și de est prin intermediul triburilor germane în a doua jumătate a sec. II și începutul sec. III⁸.

1. **Pinten din bronz** (pl. I/1) descoperit în S66 în stratul roman la 0,45 cm adâncime. Este un pinten cu brațele arcuite, având o deschidere de 5,8 cm și o înălțime de 3,3 cm care se termină la capete cu butoni conici, având diametre de 8,8 mm. Piciorul de secțiune semicirculară se subțiază spre capăt. Spinul este masiv, de formă conică, cu înălțimea de 1,2 cm, cu un inel la bază. Acest tip de pinten se încadrează în tipul E2 în clasificarea lui Ginalschi⁹, care îi datează în B₂-C₁ (160/180 – 260)¹⁰. Acest tip de pinten are o arie largă de răspândire, în aria culturii Przeworsk, în regiunea Tisei și Dunării mijlocii¹¹. Datați pe baza descoperirilor din cimitirele de la Zemplin, Konin și Muh în B_{2b}¹², acest tip de pinten rămâne în uz și în orizontul C₁, după cum o dovedesc depunerile de la Mušov și Czarnówko¹³.
2. Un al doilea **pinten din bronz** a fost descoperit în castrul roman de la Ilișua, în praetentura sinistra, în ultimul nivel al castrului. Piesa lucrată prin turnare are brațele mult evazate încheiate prin butoni circulari cu care era fixat în curelele încălțăminte și un spin scurt, piramidal (pl. I/2). Distanța dintre brațe este de 5,2 cm, iar înălțimea de doar 2,1 cm; spin piramidal cu înălțimea de 1 cm, cu baza de 0,84 cm. O piesă similară se cunoaște din necropola de la Lastovce¹⁴, pe care înclinăm să-i încadrăm în tipul Ginalschi E3¹⁵, dar a căror încadrare cronologică se circumscrie orizontului B₂-C₁. Pintenul de la Ilișua fiind datat stratigrafic la mijlocul sec. III, completează repertoriul pintenilor de bronz din castelele romane. Astfel de piese, pe lângă cele amintite mai sus, au fost descoperite și în centre din Pannonia sau Noricum la Aquicum, Brigeto, Arrabona, Intercisa¹⁶, Carnuntum, Gerulata¹⁷, Siscia¹⁸.

Din descoperiri mai vechi erau cunoscuți doi pintenii din bronz din castrul roman de la Orheiul Bistriței¹⁹. Piesele (pl. II/3) se încadrează în tipul Ginalschi E8, primul cu dimensiunile de 7 cm lungime și 4 cm înălțime, cu un spin masiv²⁰, cel de-al doilea avea lungimea de 6,6 cm, cu brațele scurte, arcuite puternic terminate cu butoni de fixare (pl. II/4)²¹. Aceștia sunt de dimensiuni nu prea mari, cu umerii mici și largi, puțin îndoiți și cu butoni mici și conici la capete. Spinul este scurt și masiv. Prezența lor în acest castru a fost legată de evenimentele din timpul războaielor marcomanice.

1. **Pintenul de fier** de la Stupini (pl. II/1) descoperit în S42/2003, cu unul din brațe păstrat parțial, brațul de secțiune circulară are capătul îndoit înspre exterior pentru fixarea curelei, spin masiv globular la bază și conic spre vârf, cu capetele arcadei recurbate. Exemplarul are o înălțime de 9,9 cm, brațul de 11,2 cm și spinul de 2,3 cm. Un exemplar de același tip provine de la Pericea²² fiind încadrat în tipul Ginalschi D. Prin dimensiuni și arcuirea brațelor piesa de tip F3²³. În clasificarea lui Jahn acest tip de pinten se încadrează în tipul 63,70²⁴. După încadrarea cronologică acest corespunde orizontului C₁-C₃²⁵.

7 Kazanski 2003, 256, fig. 10; Smółka 2014, 57, fig. 6.

8 Kazanski 1994, 430.

9 Ginalschi 1991, 59-64, fig. 11/7.

10 Ginalschi 1991, 62; Godlowski 1970, 104, 111, pl. II/32; Godlowski 1977, 88; Godlowski 1993, 78-79; Godlowski 1994, 117, Abb. 2/14; Tejral 1999, 186-188; Tejral 2008, 72.

11 Ginalschi 1991, 61, fig. 12; Kazanski 1994, 431-433; Tejral, 2003, 255-256, fig. 10.

12 Hullám 2012, 63-64, fig. 6/13-16;

13 Tejral 2004, 338, 341, fig. 19/2,4; 20/1-2; 31.

14 Ardeleanu 2009, fig. 3/3.

15 Ginalschi 1991, 58, fig. 9-10. În tipologia lui Jahn această formă ar corespunde tipului 7a (Jahn 1921, 54, fig. 61).

16 Bona 1963, 292-295, fig. 10.

17 Tejral 1999, 162, fig. 21-23; Masek 2013, 137, fig. 4.

18 Radman-Livaja 2004, 104, pl. 55.

19 Fischer; Horedt 1982,

20 Téglás 2005, 274, fig 7/78.

21 Téglás 2005, 274, fig 37/206.

22 Ardeleanu 2009, 67, fig. 2; Gindele 2010, 131, fig. 63/3.

23 Ginalschi 1991, 66-67,

24 Jahn 1921, 557, 68.

25 Droberjar, Peska 1994, 294-295.

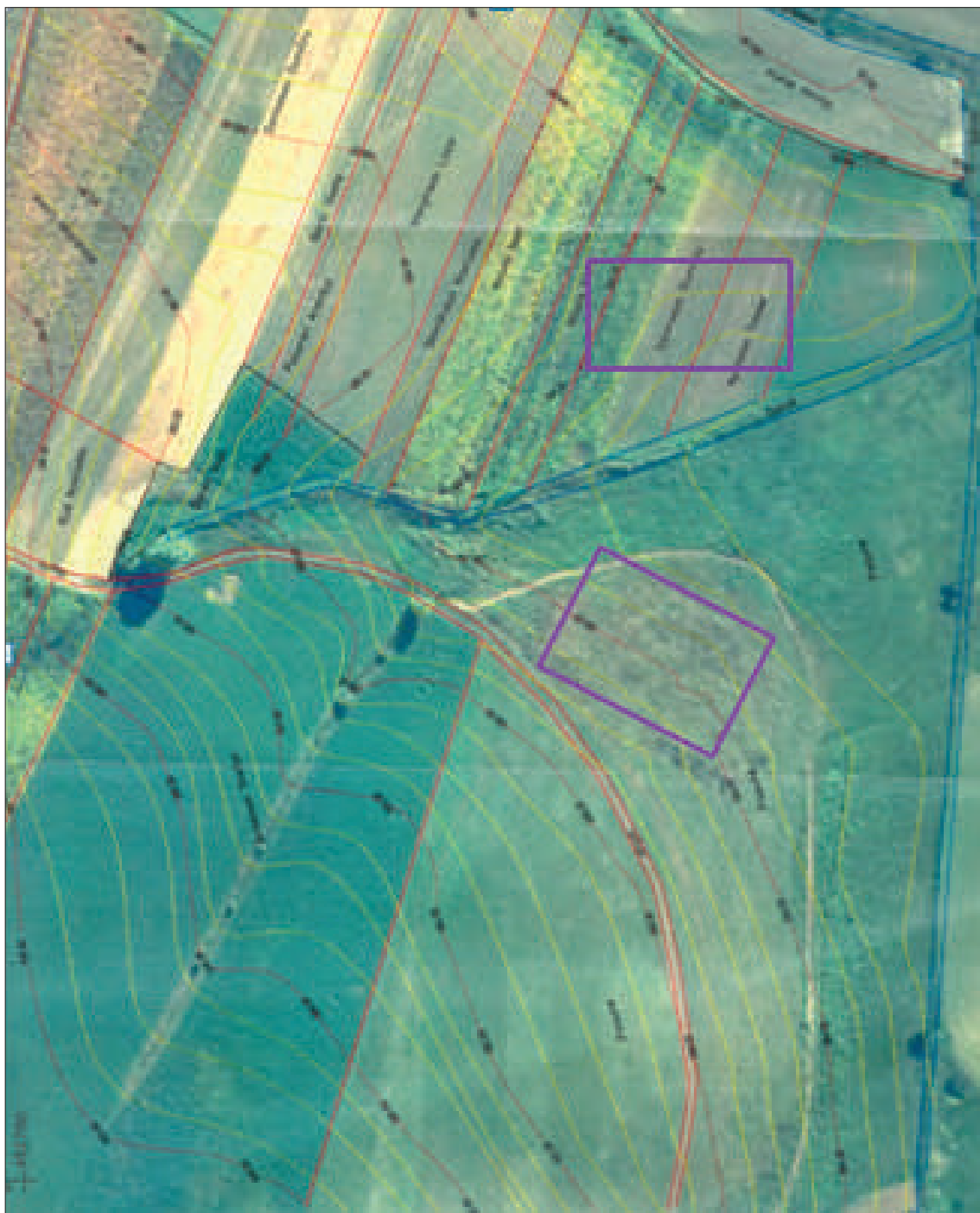


Fig. 1. Stupini „Fânațele Archiudului” plan de situație, cu perimetrele cercetate.

2. Pinten din fier descoperit în așezarea de la Ilișua în 1998 (pl. II/1) de tipul cu capetele arcadei recurbate, realizat prin forjare la cald, brațele arcuite semicircular se subțiază spre capetele recurbate încheiate prin butoni circulari pentru prinderea la curele. Spin fusiform înalt cu înălțimea de 2,2 cm. Piesa cu umerii arcuiți are o înălțime de 5,9 cm și o deschidere a brațelor de 7,6 cm. Acest tip de pinten se datează la sfârșitul sec. II²⁶. Un exemplar de același tip (pl. II/2) este cunoscut din castru prin săpăturile lui K. Torma²⁷. Aceștia corespund grupei VII din tipologia lui K. Godlowski²⁸ sau tipului

26 Jahn 1921, 39-44, fig. 45; Gudea 1989, 46, fig. 37.

27 Torma 1864, pl. 11/11.

28 Godlowski 1977, 90.

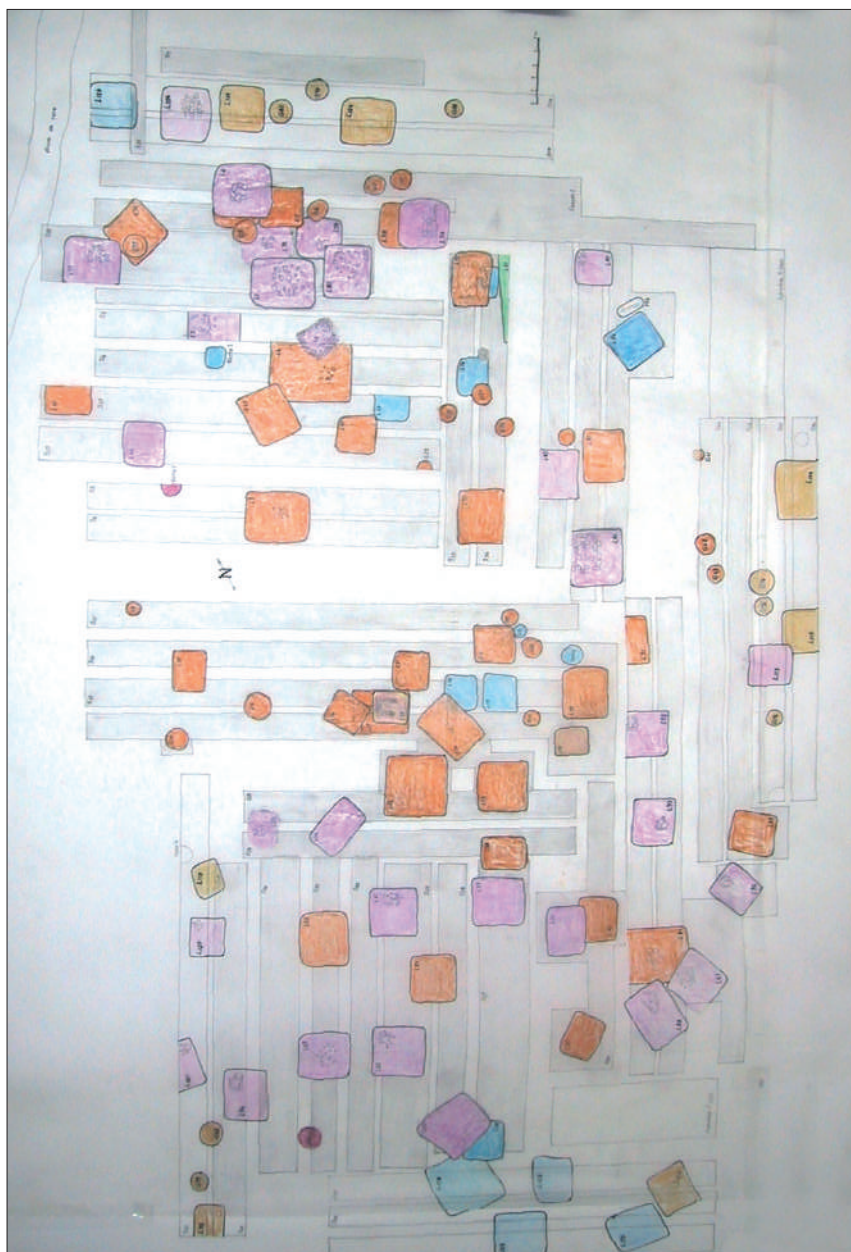


Fig. 2. Planul săpăturilor de la Stupini „Fânațele Archidului” – sectorul A.

G la Ginalski²⁹, cu o arie de difuzare care include bazinele Vistului, Oderului și Niprului. În Europa barbară astfel de piese se datează în perioada C₁³⁰

3. **Piepten din fier.** Pieptenul, lucrat dintr-o tablă din fier cu mânerul de formă triunghiulară, cu un rând de dinți realizați prin secționarea plăcii, are o lungime de 10,7 cm și înălțimea de 6,7 cm; înălțimea șirului de dinți este de 1,8 cm (pl. III/1). La mijloc mânerul are o gaură circulară, pentru atârnare. Piesa a fost descoperită în S43/2003 în inventarul unei locuințe datate la sfârșit de sec. IV p.Chr. împreună cu o fibulă dintr-o singură bucată și un pinten din fier, prezentat aici. Pieptenii din fier sunt replici ai celor din os. Aria lor de răspândire cuprinde Europa nordică³¹ și aria culturii Sântana de Mureș–Cerneahov³². Singurele extensii în afara celor două zone sunt pieptenul de la Jabara (Estonia),

29 Ginalski 1991, p. 67-70, fig. 15.

30 Loskotova 2010, 61, ,pl. V/3-4, VI/1.

31 Thomas 1960, 208-212; Levada 2000, 461, fig. 1.

32 Nikitina 1960, 151, fig. 4; Diaconu 1986, 181; Diaconu 2003, 366, fig. 1; Levada 2000.

unde un astfel de exemplar a fost depus într-un mormânt³³ și cel descoperit în castrul de la Micia, a fost găsit alături de o fibulă cu butoni în formă de ceapă și piepteni din os în formă de clopot datați în sec. IV³⁴. Din totalul descoperirilor cele din estul Europei reprezintă o proporție de 20%, cele mai multe fiind găsite în așezări – 28 de exemplare și doar 3 în contexte funerare, spre deosebire de peninsula Scandinavică unde astfel de piese erau depuse în morminte de femei³⁵. Pe teritoriul României se cunosc astfel de piese la Mănăstirea în Muntenia, la Lețcani și Poienești în Moldova³⁶ în orizonturi Sântana de Mureș și în fosta provincie romană la Micia³⁷ și Stupini. Piesa de la Stupini se încadrează în Tipul III din clasificarea lui S. Thomas³⁸ sau în tipul IV3 în clasificarea lui M. Levada³⁹ fiind datate faza C₃-D₁⁴⁰. Cele mai bune analogii pentru piesa noastră o reprezintă exemplarele de la Cobușca Veche⁴¹, Dumanov, Matroninskoje și Jagiatyn⁴².

4. Una dintre piesele directe ale orizontului o reprezintă **străpungătorul de fier cu mâner lățit**, care se adaugă exemplarelor cunoscute deja în spațiul intracarpatic în așezările de la Obreja⁴³, Suceag⁴⁴, Archiud⁴⁵ și în cimitirul nr. 1 de la Bratei⁴⁶. În aria Sântana de Mureș-Cerneahov se cunoaște un exemplar în necropola de la Târgșor⁴⁷ și un altul la Niznaja Toščica, în zona nistreană⁴⁸. Exemplarul de la Stupini (pl. IV/1) are 16 cm lungime, partea lățită, cu capătul arcuit de secțiune rectangulară are 7 cm lungime, tija se rotunjește doar înspre vârf, similară exemplarului de la Archiud. Prin forma cu muchia lățită acest tip de obiect a fost interpretat și ca daltă. Aria de răspândire a acestor ustensile cuprinde aria culturii Przeworsk⁴⁹, cu extensii în zona Europei Centrale – Boemia, Moravia, Austria și Ungaria⁵⁰. Astfel de ustensile se încadrează cronologic în intervalul C₃-D₁ fiind întâlnite în aria Przeworsk, cu preponderență în etapa sa finală, reprezentată de grupul Dobrodzien⁵¹ atât în necropole cât și în așezări datate în jur de 400. Aceeași încadrare cronologică o asigură și descoperirile din Slovacia, de la Nitra-Párovské Hajé⁵², Kostelek na Hane⁵³ și Zlecov⁵⁴. Exemplarele dispersate în Transilvania au fost descoperite în situri datate și cu alte categorii de inventar la sfârșitul sec. IV și primele decenii ale sec. V p.Chr⁵⁵, când în spațiul intracarpatic împinși de triburile hunice sunt antrenate populații germanice venite din nord.
5. **Fibula** cu piciorul întors pe dedesubt dintr-o singură bucată (*eingliedrigen fibeln*) cu piciorul întors pe dedesubt (pl. III/4), cu o lungime de 4,6 cm, piciorul din bandă lată lucrată din bronz. Acest tip de fibulă, aparținând tipului Almgren VII 158, au o relativ largă răspândire în aria culturii Przeworsk⁵⁶ unde în diversele sale variante se întâlnesc în așezări și necropole datate din C₁ până în faza târzie

33 Levada 2000, 460.

34 Filipescu 1987; Diaconu 2003, 375-376.

35 Levada 2000, 463.

36 Diaconu 2003, 380.

37 Filipescu 1987; Diaconu 1986, fig. 5/1.

38 Thomas 1960, 104-114, 209.

39 Levada 2000, 464, fig. 2.

40 Werner 1988, 256; Levada 2000, 463

41 Diaconu fig.4;

42 Levada 2000, 466, fig. 4/1-4.

43 Protase 2002, pl. XLIII/3

44 Opreanu 2004-2005, 168; Opreanu 2013, 52, pl. I/7

45 Gaiu 1999, fig. XIV/9; Gaiu 2003, 121.

46 Bârză 1973, 206, pl. 22/8.

47 Diaconu 1965, 57, pl. 35/4.

48 Szydlowski, 1977, 103.

49 Szydlowski 1977, 103-104, fig.3.

50 Tejral 1985, 331; Pieta 1991, 378, fig. 2,22; Pieta, Ruttkay 1995, 147, fig. 6/1,4; Pieta 1999, 184, fig. 11/24-25;

51 Szydlowski 1977, 103

52 Pieta, Ruttkay 1997, fig. 6/1,4.

53 Tejral 1982, 21.

54 Zeman 2007, 296, fig. 14/18.

55 Opreanu 2004-2005; Opreanu 2013, 52; Gaiu 1999, fig. 14/9.

56 Szydlowski 1979; Jakubczyk 2014.

D₁⁵⁷. Pe teritoriul României acest tip de fibulă apare în zona de nord-vest la Petea, Lazuri⁵⁸, Curtușeni, Hunedoara Timișană⁵⁹. Varianta descoperită la Stupini se încadrează în tipul Polwice după tipologia stabilită de către J. Jakubczyk⁶⁰ care se încadrează în intervalul C₁-D₁. Cele mai apropiate analogii sunt cele din necropola de la Fântânele „Rât”⁶¹ (pl. III/6), denumit tipul Fântânele „Rât” – Jakuszowice-Gródek”⁶², cu datare în C₃/D₁. În aceeași necropolă sunt prezente și alte materiale care își au sorginea în aria culturii Przeworsk, precum toporul de fier⁶³ depus într-unul din morminte, un altul făcând parte din inventarul unui mormânt descoperit la Ciumbrud, depus alături de o găleată din lemn cu cercuri de fier,⁶⁴ sau placa de centură în formă de limbă⁶⁵ specifică aceluiași areal „postcernahovian” de factură nordică. Datarea nivelului C₃/D₁ de la Stupini este susținută și prin alte piese de port descoperite – fibule din fier cu piciorul întors pe dedesubt (pl. III/5) sau a fibulelor de bronz aparținând orizontului de la sfârșitul sec. IV⁶⁶ (pl. III/2-3).

Profitând de posibilitatea reconstituirii inventarului de la Budești, descoperit cu ocazia construirii căii ferate Șieu-Măgheruș–Luduș, compus dintr-o spadă din fier, un vas, și un umbo de scut fațetat, intrate în colecția gimnaziului evanghelic din Bistrița⁶⁷, din care doar ultima piesă a fost preluată în colecțiile muzeului din Bistrița⁶⁸ revenim asupra acestei descoperiri care ilustrează bine acest orizont din jurul anului 400. Publicarea caietelor lui István Téglás ne-a permis reconstituirea parțială a inventarului prin identificarea desenului vasului menționat (pl. IV/3). Este vorba de o cană cu gura trilobată de culoare gri cu înălțimea de 28 cm⁶⁹. Astfel de recipiente sunt întâlnite în orizontul Cerneahov târziu, aparținând începutului de sec. V⁷⁰. Umbo de scut fațetat (pl. IV/4) reprezintă unul din indicatorii fazei D₁ ai orizontului post-cerneahovian, plasat între 380-410 p.Chr.⁷¹, cele mai numeroase descoperiri provenind din spațiul barbar al Europei Centrale, dar asupra cărora Kazanski se pronunță ca fiind realizate în ateliere romane⁷². Piese similare au fost descoperite în bazinul Tisei (Tiszadob-Sziget, Tiszavalk-Kenderföldek, Tiszakarád-Inasa, Újhartyán)⁷³, Vistulei (Dobrodzien, Olsztyn) sau Niprului (Zalisky, Kerk)⁷⁴ dar cu o dispersie mai extinsă spre Abhazia sau Lituania⁷⁵. Umbo de scut fațetat apare în Europa Centrală și de Est în mormintele unor reprezentanți ai elitei militare aflate în alianță cu Imperiul. Un astfel de scut apare reprezentat în reprezentarea lui *magister militum* Stilicho din dipticul de la Monza.

Grupul de descoperiri de la Archiud, Ocnița, Fântânele, Stupini, care conțin elemente și practici rituale și categorii de inventar legate de aria grupului Dobrodzien și a celor de tip Tiszakarád-Tiszavalk-Tiszadob, care arată o tulburare a regiunii ca urmare a presiunii exercitate de huni și aliații lor. Pentru aceeași încadrare culturală și cronologică pledează și practicile funerare înregistrate în așezările de la Archiud și Stupini, cu depuneri umane și de animale în gropi circulare, cunoscute și în regiunea Tisei⁷⁶.

57 Godlowski 1977, 25-28; Maczynska 2011.

58 Stanciu 2008, 153, pl. 2/25; Gindele 2010, 60-62, fig.30/7

59 Cociș 2004, 142.

60 Jakubczyk 2014, 143, pl. 34.

61 Marinescu, Gaiu 1989, 139, fig. 3; Gaiu 1996, 151-152, pl. V/1-2,4.

62 Kokowski 1999, 316, fig. 7.

63 Marinescu, Gaiu 1989, 143; Gaiu 1996, 154-155, pl. VI.

64 Horedt 1982. Găleți lucrate din lut sau din lemn cu cercuri de fier au fost descoperite în inventare funerare la Ocnița și Archiud, confirmând impulsurile venite din nord, în cadrul grupului Dobrodzien acest tip de artefact fiind bine documentat. (Szydlowski 1977, 108-110, 119-124)

65 Marinescu, Gaiu 1989, fig. 3, B 3-4; Szydlowski 1977, 115, fig. 12; Tejral 1986, 203, 210, fig. 10/9,13,15; Kokowski 1999, 313-314, fig. 3.

66 Tejral 1999, 233, fig. 28/1.

67 ProgrammmBistritz 1887/88, 57; Gaiu 1979, 536-538.

68 Gaiu 1977; Horedt 1982, 148-150; Harhoiu

69 Téglás 2005, 102, nr. 37/207.

70 Schukin 1994, 38-44; Skukin 1999, 331, fig. 3/6.

71 Horedt 1982, 149, fig. 59/2; Szydlowski 1977, Tejral 1986, 200, 203, 210, fig. 7/17, 8/23, 10/26; Kazanski 1994, 447, fig. 4/1-3.

72 Kazanski 1994, 447.

73 Istvánovits, Kulcsár 1994/73-74, fig. 17, 23;

74 Kokowski 1996, 184, fig. 2.

75 Kazanski 1994, 447-448.

76 Masek 2015, 380-385, fig. 2-5.

Elemente de factură nordică în aşezarea romană de la Stupini

(Rezumat)

Cultura materială înregistrează, în bazinul someşan, aspecte particulare după abandonarea provinciei de către autorităţile romane, evidenţiate prin numeroase categorii de artefacte şi manifestări rituale. Ne oprim în acest context doar la o serie de antichităţi care vin să sublinieze relaţiile zonei cu spaţiul central-nordic al Europei, depistate în principal în aşezarea romană de la Stupini, situată în Câmpia Transilvaniei. O primă categorie de obiecte care apare în aşezarea de la Stupini o reprezintă pintenii, unul din bronz, cel de-al doilea din fier, legaţi de o prezenţă barbară în interiorul provinciei romane. Aceleaşi influenţe sunt marcate şi prin alţi doi pintenii descoperiţi la Ilişua – unul din bronz de tipul Ginalschi E care provine din castru şi altul din fier descoperit în vicusul militar. Celelalte piese de sorginte nordică sunt pieptenul din fier şi străpungătorul cu mâner lăţit, cunoscute în aria grupului Dobrodzen. Astfel de ustensile se încadrează cronologic în intervalul C3/D1 fiind întâlnite în aria Przeworsk, cu preponderenţă în etapa sa finală, reprezentată de grupul Dobrodzen, subliniind prezenţa în această zonă a unui orizont „post-cherneahovean” care include descoperirile de la Archiud, Budeşti, Fântânele, Ocniţa şi Stupini.

Éléments de facture nordique dans l'habitation romaine de Stupini

(Résumé)

Après l'abandon de la province par les autorités romaines, dans le bassin de Someş la culture matérielle présente des aspects particuliers mis en évidence par des artefacts et des manifestations des rites. Nous nous arrêtons sur une série d'antiquités qui soulignent les rapports de cette zone avec le l'espace du nord de l'Europe centrale, trouvées principalement à Stupini, dans la Plaine de la Transylvanie. Une première catégorie présente à Stupini sont les éperons, un en bronze, l'autre en fer, liés à une intrusion barbare à l'intérieur de la province romaine. Les mêmes influences ont été constatées à travers deux autres éperons trouvés à Ilişua, un en bronze, type Ginalschi E provenant du camp romain et l'autre en fer découvert dans le vicus militaire. Les autres pièces d'origine nordique sur le peigne en fer et la perceuse à poignée large, connues dans l'aire du groupe Dobrodzen. Ces outils s'inscrivent chronologiquement dans la période C₃ et D₁, rencontrées dans l'aire Przeworsk, surtout dans son étape finale, représentée par le groupe Dobrodzen, qui met en évidence l'existence d'un horizon qui succède à la culture Tcherniakov qui comprend les découvertes faites à Archiud, Budeşti, Fântânele, Ocniţa et Stupini.

Bibliografie

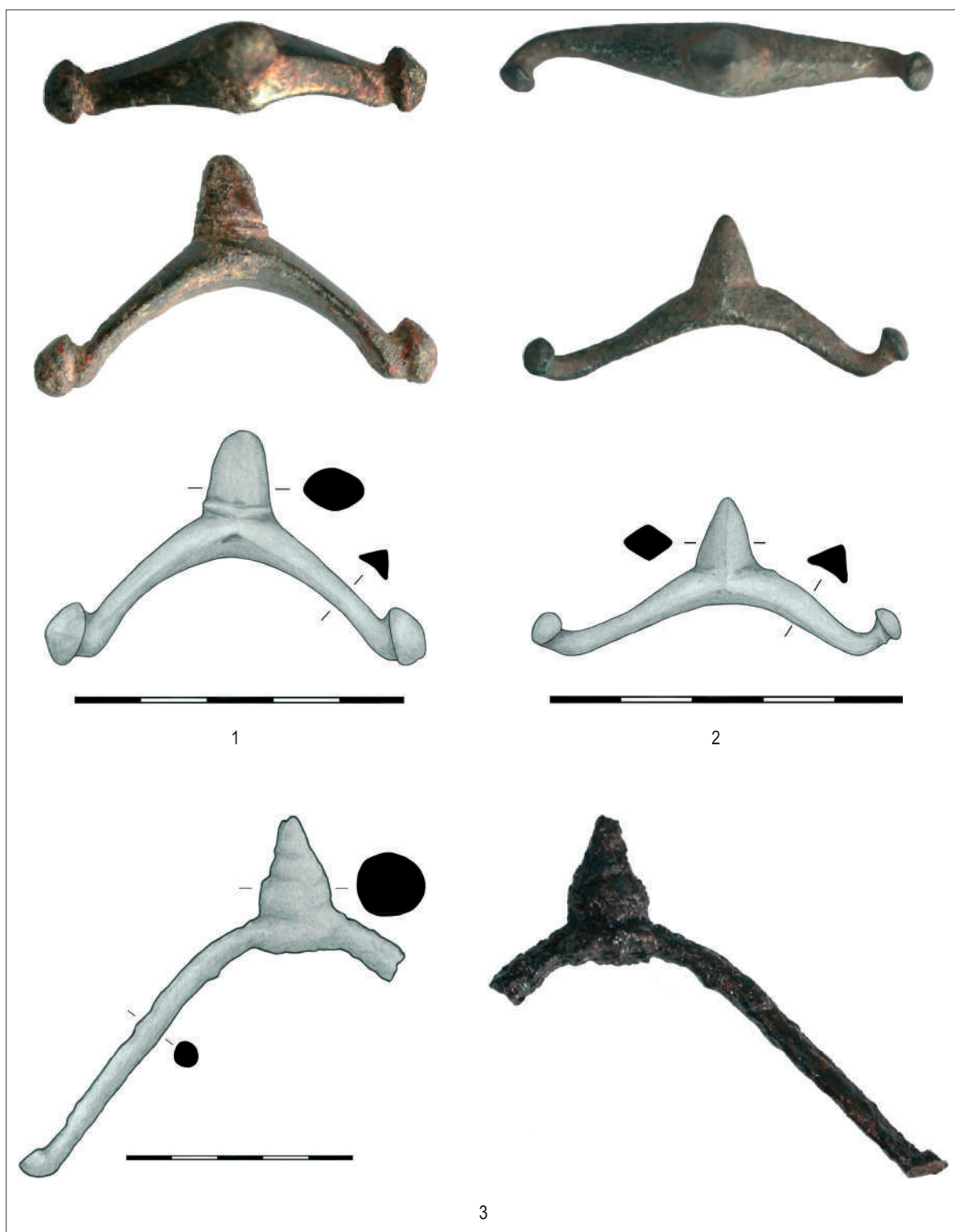
- Ardeleanu 2009 M. Ardeleanu, „Pintenii germanici din Barbaricum (sec. II–III P. Chr.)/Germanische Sporen aus Barbaricum (II–III. Jahrhundert n. Chr.)” în *Crisia* 39, 2009, 55–73.
- Ardeleanu 2010 M. Ardeleanu, „Structura statistic a pieselor dearmament descoperite în bazinul Tisei superioare (sec. II–III p.Chr.)”, în *Angustia*, 14, 2010, 373–386.
- Beljak, 2006 J. Beljak, „Púchovská kultúra a germáni na pohroní v staršej dobe rímskej – Die Púchov-Kultur und die Germanen im Gran-Gebiet (Hron) in der älteren römischen Kaiserzeit” în Droberjar, E. – Lutovsky, M. (edd.), *Archeologie barbaru 2005 – Archäologie der Barbaren 2005. Sborník příspěvků z I. protohistorické konference “Pozdne keltské, germánské a casne slovanské osídlení” – Kounice, 20–22. září 2005 – Materialien der I. frugeschichtlichen Konferenz “Die spätkeltische, germanische und frühslawische Besiedlung”*, Praha, 2006, 257–272.
- Bejla, Kolnik 2006 J. Bejla, T. Kolnik, „Germánske hroby z čaky a Gbeliek. Príspevok k osídleniu juhozápadného Slovenska v dobe rímskej”, în *Slovenská archeológia*, LIV-1, 2006, 57–94.
- Blażejowski 2014 A. Blażejowski, „The beginning of the vandals settlement in the Danube area”, în *Studia Academica Šumenensia*, 1, 2014, 51–64.
- Bockius 1938 R. Bockius, „Zu den Elbgermanischen Kreisplattensporen der Frühen römischen Kaiserzeit”, în *JGZRM*, 38/2, 1938, 497–514.
- Bóna 1963 I. Bóna, „Beiträge zur Archäologie und Geschichte der Quaden” în *Acta Archaeologica Academiae Scientiarum Hungaricae* 15, 1963, 239–307.
- Budinsky-Krička, Laminova-Schmiedlova 1990 V. Budinsky-Krička, M. Laminova-Schmiedlova, „A Late 1 st century B.C. – 2 ND century AD at Zemplin”, în *SlovArch*, XXVIII/2, 245–344.
- Cociș, Opreanu 1998 S. Cociș, C. Opreanu, „Barbarische Fibeln aus dem römischen Dakien. Ihre historische Bedeutung”, *ActaMN* 35, 1998, 1, p. 195–228.
- Cociș, Bărca 2014 S. Cociș, V. Bărca, „The “Sarmatian” brooches in the Dacia province and the Barbarian environment of the Tisza river basin” în *DaciaNS*, LVIII, 2014, 189–214.
- Diaconu 1986 Gh. Diaconu, „Über die Eisernen Kämmen”, în *DaciaNS*, 30, 1986, 181–189.
- Diaconu 2003 Gh. Diaconu, *Târșor – un sit milenar. Studii de istorie și arheologie*, Ploiești, 2003.
- Droberjar, Peska 1994 E. Droberjar, J. Peska, Waffengraber der römischen Kaiserzeit in Mähren und die Bewaffnung aus dem Königsgrab bei Mušov, în von Carnap-Bornheim, C. (ed.): *Beiträge zu römischer und barbarischer Bewaffnung in den ersten vier nachchristlichen Jahrhunderten. Akten des 2. Internationalen Kolloquiums in Marburg a.d. Lahn, 20. bis 24. Februar 1994*, Lublin/Marburg, 1994, 271–301.
- Filipescu 1987 B. Filipescu, „Descoperiri din perioada secolelor III – IV e.n. de la Micia”, în *SCI-VA*, 38, 1, 1987, 40–51.
- Gaiu 1995 C. Gaiu, „Noi descoperiri și considerații asupra cimitirului de la Fântânele «Rât»”, în *RB* IX, 1995, 149–163.
- Gaiu 1999 C. Gaiu, „Habitat și manifestări rituale în secolul IV p.Chr. la Archiud”, *RB* 12–13, 1999, 267–316.
- Gaiu 2003 C. Gaiu, „Habitat și manifestări rituale la Archiud”, în C. Opreanu, *Transilvania la sfârșitul antichității și în perioada migrațiilor. Schiță de istorie culturală*, Cluj-Napoca, 2003, 73–124.
- Giesler 1978 R. Giesler, „Jüngerkerzeitliche Nietknopfsporen mit dreipunkthalterung vom Typ Leuna”, în *SaalburgJahrbuch*, XXXV, 1978, 5–67.
- Ginalski 1991 J. Ginalski, „Ostrogoi kablakowe kultury przeworskiej. Klasyfikacja typologiczna. – Bügelsporen der Przeworsk-Kultur. Eine Typologische Klassifikation” în *Przeгляд Archeologiczny* 38, 1991, 53–84.
- Gindele 2010 R. Gindele, *Die Entwicklung der kaiserzeitlichen Siedlungen im Barbaricum im nordwestlichen Gebiet Rumäniens*, Satu Mare, 2010.
- Gindele 2010a R. Gindele, „A császárkori és kora népvándorlaskori anyagi kultúra fejlődésének aspektusai Északnyugat-Románia területén /Aspectele evoluției culturii materiale din spațiul nord-vest al României în epoca romană și începutul epocii migrațiilor!” în, *Erdely es kapcsolatai a Kora Nepvandorla*, Székelykeresztúr, 2010/2011, 205–248.

- Gindele 2013 R. Gindele, „Die Problematik der barbarischen Siedlungen im Nord-Westen Rumäniens zwischen der Gründung der Provinz Dakien und den Markomannenkriegen“ in *Ephemeris Napocensis* 23, 2013, 11-30.
- Godłowski 1970 K. Godłowski, *The Chronology of the Late Roman and Early Migration Periods in Central Europe*, Kraków, 1970.
- Godłowski 1992 K. Godłowski, „Die Chronologie der jüngeren und späteren Kaiserzeit in den Gebieten südlich der Sudeten und Karpaten“, in *Probleme der relativen und absoluten Chronologie ab Latenezeit bis zum Frühmittelalter*. Kraków, S. 23-54.
- Godłowski 1993 K. Godłowski, „Die Barbaren nördlich der Westkarpaten und das Karpatenbecken – Einwanderungen, politische und militärische Kontakte“ in *Specimina Nova*, 9/1, 1993, 65-89.
- Godłowski 1994 K. Godłowski, „Die Synchronisierung der Chronologie des germanischen Fundstoffes zur Zeit der Markomannenkriege“ in H. Friesinger, J. Tejral, A. Stuppner, (edd.): *Markomannenkriege. Ursachen und Wirkungen. Grundprobleme der frühgeschichtlichen Entwicklung im nördlichen Mitteldonauegebiet*. Wien, 23–26. November 1993, Brno, 1994, 115-128.
- Gudea 1994 N. Gudea, „Dacia Porolissensis und die Markomannenkriege“, in *Markomannenkriege*, Brno, 1994, 371-386.
- Harhoiu 1998 R. Harhoiu, *Die frühe Völkerwanderungszeit in Rumänien*. ArchRom. București, 1998.
- Harhoiu 1999 R. Harhoiu, „Das Ende der Sântana-Cernjachov Kultur und die Phase der hunnischen Expansion“ in G. Fuchs-Gomulka (Hrsg.), *Die Sântana de Mureș-Cernjachov Kultur*, Bonn, 1999, 59-68.
- Horedt 1958 K. Horedt, *Untersuchungen zur Frühgeschichte Siebenbürgens*, Bukarest, 1958.
- Horedt 1982 K. Horedt, *Siebenbürgen in der spätrömischen Zeit*, Bukarest, 1982.
- Hullám 2012 D. Hullám, „Przeworsk-kultúra a Kárpát-medence északkeleti részén“ in *HADAK ÚTJÁN XX. Népvándorlások fiatal kutatóinak XX. Összejövetelének konferenciakötete. Assembly of Young Scholars on the Migration Period XX Szakdolgozat*, Budapest, 2012, 83-96.
- Jahn 1921 M. Jahn, *Der Reitersporn, seine Entstehung und früheste Entwicklung*, Leipzig, 1921.
- Kazanski 1994 M. Kazanski, „Les éperons, les umbo, les manipules de boucliers et les haches de l'époque romaine tardive dans la région pontique: origine et diffusion“ in von Carnap-Bornheim, C. (ed.): *Beiträge zu römischer und barbarischer Bewaffnung in den ersten vier nachchristlichen Jahrhunderten. Akten des 2. Internationalen Kolloquiums in Marburg a. d. Lahn, 20. bis 24. Februar 1994*, Lublin/Marburg, 1994, 429-484.
- Kokowski 2004 A. Kokowski, „Die Kontakte zwischen der Małomęcz-Gruppe und dem Mitteldonauegebiet aufgrund der Verbreitung ausgewählter Importe“ in H. Friesinger, A. Stuppner (Hrsg.) *Zentrum und peripherie – Gesellschaftliche Phänomene in der Frühgeschichte*, Wien, 2004, 177-194.
- Kontny 2007 B. Kontny, „Najwcześniejsze elementy uzbrojenia w kulturze bogaczewskiej w świetle zewnętrznych wpływów kulturowych“ in *Kultura bogaczewska w 20 lat później*. Warszawa, 73-111.
- Levada 2000 M. Levada, „Metalcombs of the second quarter of the first millennium AD in eastern Europe“, in M. Maczyńska, T. Grabarczyk, *Die spätromische Kaiserzeit und die frühe Völkerwanderungszeit in Mittel- und Osteuropa*, Łódź, 2000, 460-478.
- Loskotová 2010 Z. Loskotová, „Das Waffenbrandgrab der Przeworsk-Kultur aus Stěbořice“ in *SlovArch*, 58, 1, 2010, 53-79.
- Maczyńska 1999 T. Maczyńska, „La fin de la culture de Przeworsk“, in J. Tejral, Ch. Pillet, M. Kazanski (edit.) *L'Occident romain et l'Europe centrale au début de l'époque des Grandes Migrations*, Brno, 1999, 141-170.
- Marinescu, Gaiu 1989 Gh. Marinescu, C. Gaiu, „Die Nekropole bei Fântânele 1, Rât“, Gem. Matei, Jud. Bistrița-Năsăud aus dem 4. Jahrhundert u.Z.“, in *DaciaNS*, 33, 1989, 125-143.
- Masek 2013 Zs. Masek, „Római kori bronz Sarkantyú Pécs-Mindszentpusztáról“, in *Specimina Nova Supplementum, XII. Res Militaria Antiqua*, Pécs, 2013, 135-149.
- Masek 2015 Zs. Masek, „Barbárok?“ – A Rákóczi-falvi késő szarmata – hun kori pusztulási horizont értékelése“, in *HADAK ÚTJÁN XXIV. A népvándorlások fiatal kutatóinak XXIV. Konferenciája Esztergom, 2014. november 4–6.*, Vol. 1, Budapest-Esztergom, 2015, 371-406.

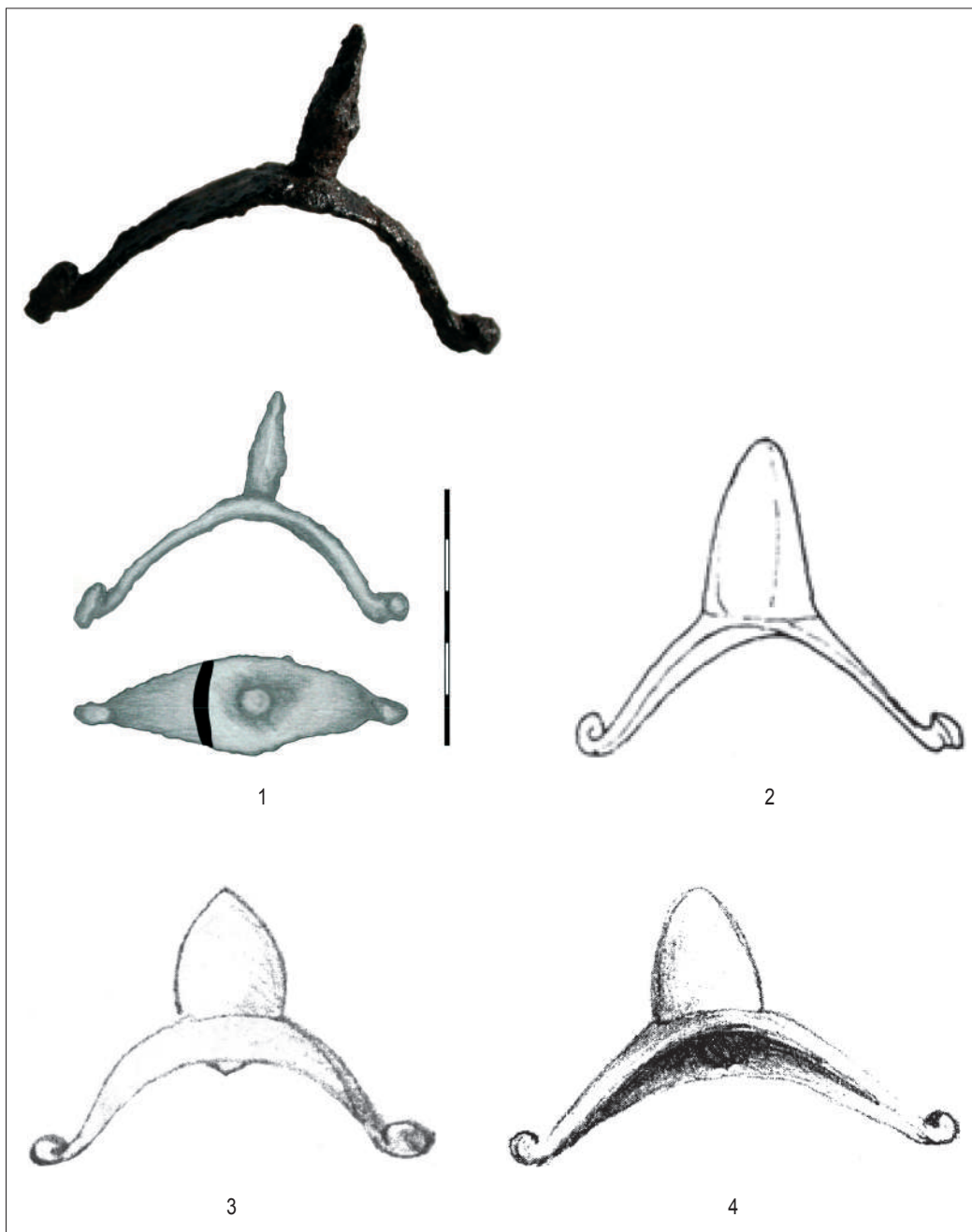
- Matei, Stanciu 2000 Al. Matei, I. Stanciu, *Vestigii din epoca romană (sec. II-IV. p. Chr). în spațiul nord-vestic al României. Funde der romischen Kaiserzeit (2.-4. Jh. N. Chr.) im Nordwestgebiet Rumaniens*. Zalău, 2000.
- Michelbertas 2000 M. Michelbertas, „Die bronzesporen der Römischen Kaiserzeit in Litauen”, în R. Madyda-Legutco, T. Bochnak, eds. *Superiores Barbari, Księga pamiątkowa ku czci profesora Kazimierza Godłowskiego*, Kraków, 287-292.
- Nikitina 1969 G.F. Nikitina, „Grebni černjahovskoj kul'tury (Les peignes de la civilisation Tcherniakho-vienne)” în SA 4, 1969, 147-159.
- Opreanu 2002 C. Opreanu, „Sfârșitul culturii Sântana de Mureș în Transilvania: cultura „Sfântu Gheorghe” sau „orizontul postcerneahovian” în *EphemNap*, XII 2002, 171-181.
- Opreanu 2003 C. Opreanu, *Transilvania la sfârșitul antichității și în perioada migrațiilor. Schiță de istorie culturală*, Cluj-Napoca, 2003.
- Opreanu 2004-2005 C. Opreanu, „Influențe culturale nordice de factură germanică în Transilvania la începutul epocii migrațiilor”, în *EphemNap*, XIV-XV, 2004-2005, 167-176.
- Opreanu 2011 Coriolan Horațiu Opreanu: Az erdélyi Marosszentanna-kultúra vége: Szentgyörgy-kultúra vagy „posztcsernyahovi horizont”? [Sfârșitul culturii Sântana de Mureș în Transilvania: „cultura Sfântu Gheorghe”, sau „orizontul post-cerniahovian”? The end of Sântana de Mureș culture in Transylvania: „Sfântu Gheorghe culture” or „post-cernjachov horizon”?] In: *Erdély és kapcsolatai a kora népvándorlás korában*. Szerk. Körösfői Zsolt. MIMK 3. Székelykeresztúr, 2011, 191-205.
- Opreanu, Cociș 2002 C. H. Opreanu, S. Cociș, „Artefakte barbarischer Herkunft aus dem römischen Dakien”, în A. Rustoiu, A. Ursuțiu (eds.), *Interregionale und kulturelle Beziehungen im Karpatenraum (2. Jahrtausend v. Chr. – 1. Jahrtausend n. Chr.)*, Cluj-Napoca, 2002, p. 227-265.
- Pieta, Ruttkay 1997 K. Pieta, M. Ruttkay, „Germanische Siedlung aus den 4. Und 5. Jh. In Nitra-Párovské Háje und Probleme der Siedlungskontinuität”, în *Neue Beiträge zur Erforschung der Spätantike im mittlern Donaauraum*, Brno, 1997, 145-164.
- Prohászka 2004 P. Prohászka, *Az Osztrópakai vandal királysir*, Esztergom, 2004.
- Radman-Livaja 2004 I.Radman-Livaja, *Militaria Sisciensis. Nalazi rimske vojne opreme iz Siska u fundusu Arheološkoga muzeja u Zagrebu*, vol 1, Zagreb, 2004.
- Rudnicki 2006 M. Rudnicki, „Ostrgi z haczykowatymi zaczepami odgiętymi na zewnątrz z obszaru grupy olsztyńskiej w świetle źródeł archiwalnych. Proba nowego spojrzenia”, în *Pograniczne trzech światów. Kontakty kultur przeworskie, wielbarskiej i bogaczewskiej w świetle materiałów z badań i poszukiwan archeologicznych*, Warszawa, 2006, 349-362.
- Ščukin 1993 M. B. Ščukin, „À propos des contacts militaires entre les Sarmates et les Germains à l'époque romaine (d'après l'armement et spécialement les umbo des boucliers et les lances)”, în Fr. Vallet, M. Kazanski, *L'armée romaine et les barbares du III^e siècle du VII^e siècle*, Paris, 1993, 323-333.
- Smółka 2014 E. Smółka, „The presence of spurs in the south-eastern Baltic area in the Roman Iron Age and Migration period – some remarks” în *AL*, 15, 47-64.
- Stanciu 2008 I. Stanciu, „Etapa finală a epocii romane imperial și începutul epocii migrațiilor în barbaricum-ul din nord-vestul României”, în *EphemNap*, XVIII, 2008, 147-169.
- Stanciu 2015 I.Stanciu, „Schimbări demografice și cultural pe durata secolelor I – II p.Chr.în spațiul nord-vestic al României” în *Ad finem Imperii Romani. Studies in honour of Coriolan H. Opreanu*, Cluj-Napoca, 2015, 347-372.
- Szydlowski 1977 J. Szydlowski, „Zur Frage der fremden Komponenten in der Dobrodzien Gruppe” în *Przeglad Archeologiczny* 25, 1977, 97-134.
- Szydlowski 1979 J. Szydlowski, „Die eingliderigen Fibeln mit umgeschlagenem Fus in Ostereich im Rahmen ihres Vorkommens in Mitteleurop” în *ArchAustr*, 63, 1979, 21-29.
- Ščukin 1993 M.B.Ščukin, „A propos des contacts militaires entre les Sarmat es et les Germains a l'époque romaine (d'après l'armement et spéciaiemment les umbo de boucliers et les lances)”, în Vallet F., Kazanski M., *L'armée romaine et les Barbares du III^e au VII^e*. Rouen, 1993, 323-334.
- Téglás 2005 I.Bajusz (edit.), *Téglás István jegyzetei.Régészeti feljegyzések I/1*, Sapientia, Cluj-Napoca, 2005.
- Tejral 1999 J. Tejral, „Die Völkerwanderungen des 2. und 3. Jh.s und ihr Niederschlag im archäologischen Befund des Mitteldonaumaumes” în J. Tejral, (ed.), *Das mitteleuropäische Barbari-*

cum und die Krise des römischen Weltreiches im 3. Jahrhundert. Materialien des IX. Internationalen Symposiums "Grundprobleme der frühgeschichtlichen Entwicklung im nördlichen Mitteldonauegebiet Kravsko 3–4. December 1996, Brno, 1999, 137-215.

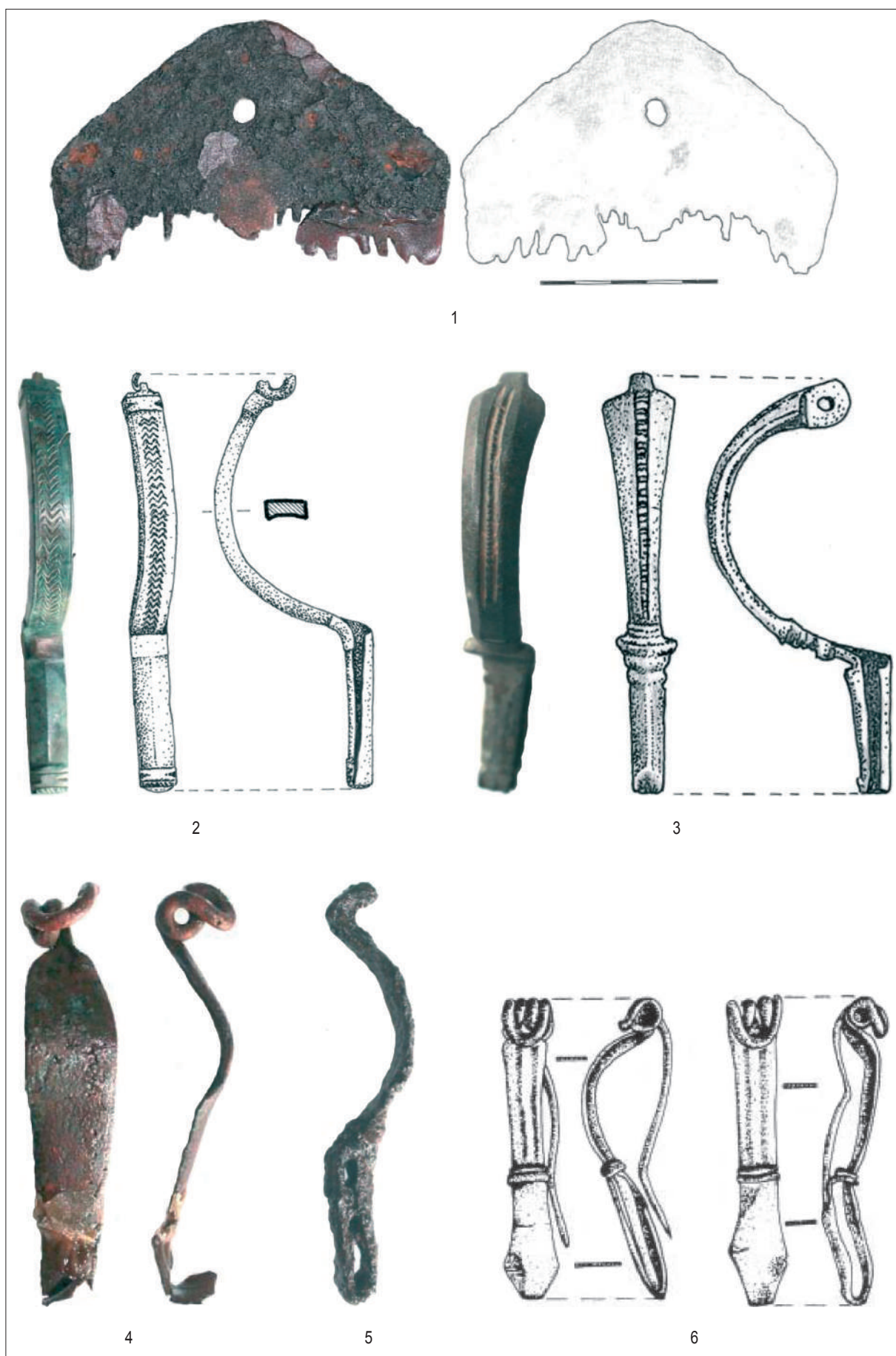
- Tejral 2003 J. Tejral, „Zur Frage der germanisch-sarmatischen kulturellen Beziehungen an der Wende von der älteren zur jüngeren Kaiserzeit“ in von Carnap-Bornheim, C. (ed.), *Kontakt – Kooperation – Konflikt. Germanen und Sarmaten zwischen dem 1. und dem 4. Jahrhundert nach Christus. Internationales Kolloquium des Vorgeschichtlichen Seminars der Philipps-Universität, Marburg, 12–16. Februar, Marburg, 1998, 239-274.*
- Tejral 2004 J. Tejral, „Mušov und Czarnówko – bemerkungen zu weiträumigen Verbindungen zwischen germanischen Herrschaftszentren“, in H. Friesinger, A. Stuppner (Hrsg.) *Zentrum und peripherie – Gesellschaftliche phänomene in der Frühgeschichte*, Wien, 2004, 327-387.
- Thomas 1960 S. Thomas, „Studien zu den germanischen Kämmen der römischen Kaiserzeit“, in *Arbeits- und Forschungsberichte zur sächsischen Bodendenkmalpflege*, 8, Leipzig, 1960, 54-215
- Werner 1988 J. Werner, *Dančeny und Brangstrup. Untersuchungen zur Černjachov-Kultur zwischen Sereth und Dneestr und zu den "Reichtumszentren" auf Fünen*, Bonner Jahrbücher 188, 1988, 241-286.
- Zeman 2007 Th. Zeman, „Vorläufiger Bericht über die spätkaiserzeitliche Siedlung in Zlechov“ in J. Tejral (ed) *Barbaren im Wandel. Beiträge zur Kultur- und Identitätsumbildung in der Völkerwanderungszeit*, Brno, 2007, 277-305.



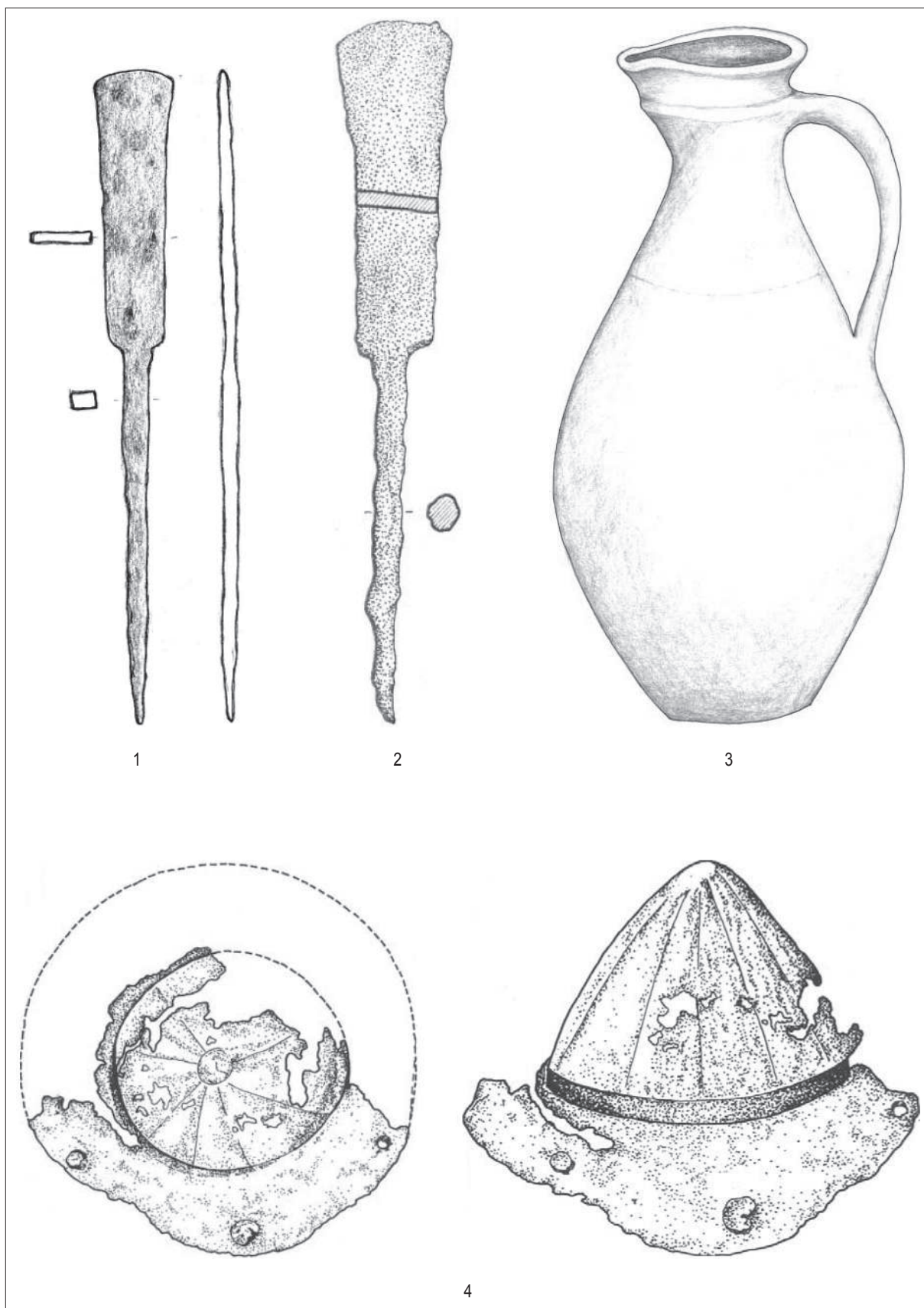
Pl. I. Pinteni de bronz și fier de la Stupini (1, 3) și Ilișua (2).



Pl. II. 1-2. Pinteni din fier de la Ilișua; 3-4. Pinteni din bronz, Orheiul Bistriței.



PI. III. 1. Stupini. 1 – Piepten din fier; 2-4 – fibule de bronz; 5 – fibulă cu piciorul întors pe dedesubt din fier; 6 – pereche de fibule de tip eingliedrige de la Fântânela „Rât”.



PI. IV. Străpungătoare din fier cu cap lățit: 1 – Stupini, 2 – Archiud; 3-4 – cana cu gura trilobată și umbo de scut fațetat din mormântul de la Budești.



PI. V. Harta localitatilor discutate: Stupini, Archiud, Ocnița, Fântânele, Budești