

Acolo unde Oltețul iese din munți după ce străbătuse chei sălbatici și, pînă de curînd, inaccesibile drumeției, se întinde largă depresiune subcarpatică a Polovragilor. Din vremuri imemorabile s-a așezat acolo un sat și o mănăstire cu același nume. Mai sus, spărgînd peretele abrupt al stîncii la temelia căreia roade neîncetate apa învolburată a râului, se deschide gura unei peșteri de legendă cu demoni și vraci. Totul acolo, muntele, râul, lunca și poiana, așteaptă doar pe călătorul năvodar de minuni și frumuseți naturale (fig. 1).

Satul și mănăstirea Polovragi, prin poziția pitorească, cîmpul Oltețului (fig. 2) cu grotle muntelui vecin (Peștera Polovragilor și Peștera Muierii) și cheile sălbatici ale râului (fig. 3) au atras în părțile locului călători iubitori de poezie și cercetători sîrguincioși. Datorită lor Polovragii au intrat în circuit științific onorabil, pe locul întîi situîndu-se acel fiu al Gorjului, îndrăgostit de povestea lui istorică, Alexandru Ștefulescu<sup>1</sup>.

Nu întîrziem să atragem atenția că de-a lungul vremii, satul și mănăstirea Polovragi, alternativ, au ținut cînd de județul Vilcea, cînd de județul Gorj, căruia îi aparține și acum. Amîndouă deopotrivă le pot revendica istoria, nu ca o piatră de hotar ci ca loc de înfrățire, o nedeie de zile mari.

Viața omenească la Polovragi este atestată arheologic din cele mai vechi timpuri, stațiunea însăși fiind între primele descoperite în țară. Teohari Antonescu arăta că exista acolo o „cetate a jidovilor”, un cimitir străvechi în vîrf de munte, cu cetate de piatră, cu cioburi de lut și obiecte de bronz<sup>2</sup>. La aceste constatări, mai adaugă observații proprii Al. Ștefulescu<sup>3</sup> iar Nicolae Densușianu face descrierea unui obelisc aflat în șesul Polovragilor<sup>4</sup>.

Aceste urme neașteptate și existența unei peșteri locuibile au dat naștere unor tradiții locale greu de explicat, puse în legătură cu Zalmcxis și alte culte. Despre acestea Ghenadie Enăceanu scria: „Trebuie să adăugăm aici și acea particularitate românească, că Peștera de la Polovragii Gorjului are și pînă astăzi în popor tradițiunea că odată în acea peșteră, destinată cîndva pentru jărtvele cabirice, locuiau niște vraci = medici, carii împărțiau poporului leacurile sau ajutoarele lor medicale”<sup>5</sup>. Cercetările ulterioare aveau să aducă o documentare arheologică mai bogată, privitoare la desenele preistorice, fără a ataca însă temele de cult în legătură cu peștera<sup>6</sup>.

Astăzi sîntem în măsură să aducem mărturii ale istoriei, noi și importante, care fundamentează observațiile lui Teohari Antonescu. Cercetările abia întreprinse de curînd ne descoperă o puternică așezare dacică reprezentată printr-o așezare civilă în șesul mănăstirii și una militară sus pe munte, la Poiana Padeșului, cu ziduri de piatră. Săpăturile sînt în curs și nu e locul să intrăm în amănunte. Așteptăm o mai amplă prezentare a

rezultatelor primelor campanii de la arheologii și muzeografii Muzeului Militar, care le execută<sup>7</sup>. Cert este că epopeea dacică s-a consumat tragic și pe pămîntul Polovragilor.

Dacii de aci au murit în lupte cu învingătorii romani, sau au urmat soarta celorlalți daci. Viața locală însă nu a putut fi oprită. O atestă un opaiț de bronz din perioada romană<sup>8</sup> și Brazda lui Novac, din tradiția populară<sup>9</sup> pentru perioada și mai tristă a migrațiunilor. Mărturiile pentru această perioadă, este sigur, se vor înmulți prin cercetările sistematice care au loc. O întrerupere a habitatului este de neconceput.

În sprijinul acestei afirmații vine și Polovragi, numele locului. Înțelesul său este greu de surprins, dar așa cum se prezintă arată vechimea așezării. Unii au văzut în el o sintagmă grecească: πολω — βραχος (= mult + stîncă) adică „mult stîncoasă”, căutînd să explice numele peșterii<sup>10</sup>; alții cred într-o origine slavică: pol — ovrag, cu sens incert de „(jumătate de vale cu maluri rîpoase)”<sup>11</sup>. Acest sens este o imposibilitate. Mai aproape de adevăr, ținînd seama de teren și de tradițiile locale, ne putem referi tot la un apelativ slav compus din polu „ripa” pole, poliana „campus” și vragu „dușmănos, diabolic” adică „valea (cîmpia) diabolică (vrăjită)”. E o interpretare personală, care corespunde însă terenului. Topicul acesta a putut fi creat în prima perioadă a simbiozei româno-slave. Cum se va fi pronunțat în acea vreme e greu de demonstrat. Este sigur însă, că din momentul cînd avem mărturii scrise, așezării i se zicea Polovragi.

Polovragi ca sat este atestat pentru întîia oară prin hrisovul lui Basarab cel Tânăr de la 18 ianuarie 1480, cînd se confirma stăpînirea lui jupan Ticuci și fraților săi Bran, Radul și Pătru, ca fiindu-le ocină veche (stare ocine)<sup>12</sup>. Cîțiva ani mai tîrziu, la 24 aprilie 1484, Vlad Călugărul scutește de vinăriul domnesc cîteva sate ale jupanului Bran cu frații săi Radul și Pătru, între care și Polovragi, fiindcă îl cumpăraseră de la domnie<sup>13</sup>. Ticuci nu mai este amintit aici, probabil fiindcă satele lui ieșiseră din condominiul familial. Cei trei frați sînt amintiți la 6 mai 1492 ca vlasteli și dregători tot de Vlad Călugărul<sup>14</sup>.

Vlastelii Radul și Pătru stăpînesc Polovragii și la 9 martie 1502<sup>15</sup>, iar la 21 iunie 1505 sînt înfrățiți de Mușat peste o parte din satul Corbi<sup>16</sup>. În hotărnicia cu Ardealul din 9 iunie 1520 apare ca delegat „din Polovragi, Bran postelnicul”<sup>17</sup>, iar la 9 martie 1554 are părți în Polovragi Stepan pisarul<sup>18</sup>.

Ceva mai mult. La 18 noiembrie 1587, polovrăgenii împreună cu oamenii din alte 23 de sate vecine, cu ocinile lor trec rumâni în mîna lui Calotă, mare sluger și Gheorghe logofăt, frații lui Dobromir banul, pentru că l-au jefuit pe acesta pe cînd voia să fugă peste munți cu toată averea sa, la începutul domniei lui Petru Vodă<sup>19</sup>. Hrisovul nu spune dacă în sat mai erau și alți

<sup>7</sup> Valentina Bușilă și Al. Vulpe, Cetatea dacică de la Polovragi, comunicare la a II-a Sesiune științifică a muzeelor, 1965.

<sup>8</sup> D. Tudor, Oltenia romană, ediția a III-a, București 1968, p. 89 și 232.

<sup>9</sup> T. Antonescu, Culele, loc. cit. și Al. Ștefulescu, Polovragii, p. 157.

<sup>10</sup> Ghenadie Enăceanu, op. cit., p. 28.

<sup>11</sup> Iorgu Iordan, Toponimia românească, București, 1963, p. 99; Al. Ștefulescu, Polovragii, p. 9—10, arată propunerea lui Ghenadie, dar înclină mai mult spre pôle și vraci, adică „cîmpul vracilor”.

<sup>12</sup> Documenta Romaniae Historica (în continuare D.R.H.), B.I., p. 273 (nr. 170).

<sup>13</sup> Ibidem, p. 310 (nr. 192).

<sup>14</sup> Ibidem, p. 367 (nr. 229).

<sup>15</sup> Al. Ștefulescu, Polovragii, p. 23; Documente privind istoria României (în continuare: D.I.R.), B.I. veacul XVI, p. 11 (nr. 7).

<sup>16</sup> Al. Ștefulescu, loc. cit.; „D.I.R.” op. cit., p. 30, (nr. 26).

<sup>17</sup> Al. Ștefulescu, op. cit., p. 24, cu data greșită 1520; cf. „Arhivele Olteniei”, V (1926) p. 207.

<sup>18</sup> Al. Ștefulescu, op. cit., p. 24.

<sup>19</sup> Al. Ștefulescu, op. cit., p. 25—28; „D.I.R.” B. veacul XVI, vol. V, p. 336—337 (nr. 352).

<sup>1</sup> Al. Ștefulescu, Gorjul istoric și pitoresc, Tîrgu Jiu, 1904, p. 143—156. Idem, Polovragii, Tîrgu Jiu, 1906, 160 p. planșe și hartă; Virg. N. Drăghici, Monumentele Olteniei, Raportul al II-lea, în „Bul. Com. Mon. Ist.” (în continuare: B.C.M.I.), XXVI (1933), p. 63—64; Ion Donat, Fundațiile religioase ale Olteniei, Craiova, 1937, extras din „Arhivele Olteniei” XV, 1936, nr. 86—88, p. 65—66; Victor Brătulescu, Mănăstirea Polovragi, B.C.M.I. XXXIII, 1940, fasc. 106, p. 5—34; Viața bisericească în Oltenia, „Anuarul Mitropoliei Olteniei”, Craiova, 1941, p. 861—864.

<sup>2</sup> Teohari Antonescu, Raport asupra localităților preistorice din Gorj, în „Buletinul oficial al Ministerului Cultelor și Instrucțiunii Publice” nr. 99; Idem, Culele sînt sau nu naționale?, în „Convorbiri literare” XLI (1907), p. 497, n. 3.

<sup>3</sup> Al. Ștefulescu, Polovragii, p. 16—21 și p. 157.

<sup>4</sup> Nicolae Densușianu, Dacia preistorică, București, 1913, p. 461—462.

<sup>5</sup> Ghenadie (Enăceanu), Eraldica veche a românilor. Stemele țărilor în fața religiunilor daco-romane, cabirismul și mitraismul, București, 1894 p. 121.

<sup>6</sup> C.S. Nicolăescu-Plopșor, Desenurile rupestre de la Polovragi-Gorj, în „Arhivele Olteniei” VIII (1929), p. 96—98.



stăpîni pe ocine, sau dacă părți din sat aparțineau vreunui alt boier.

La 15 iulie 1620, Gavril Movilă voievod confirmă lui Paraschiva al doilea logofăt, între altele, stăpînire peste jumătate din satul Polovragi, cu rumâni și țigani, cumpărat de la Hamza banul din Pîrîieni și de la feciorii lui Stanciul și Danciul<sup>20</sup>. Dar la 10 august 1629 se ivește ceartă pentru această jumătate din satul Polovragi între Stanciul postelnic, Danciul logofăt și Calotă, fiii lui Hamza din Pîrîieni, și Mihalcea cu Erimia, fiii lui Paraschiva logofăt din Drăghinești, voievodul Alexandru Iliăș dînd cîștig de cauză celor dintii, deoarece Paraschiva logofăt cumpăraseră în silnicie și în preț mai mic decît valora<sup>21</sup>.

La 25 februarie 1634, urmează o hotărîre a lui Matei Basarab prin care Stanciul postelnic, Danciul logofăt și Calotă postelnic din Pîrîieni și vărul lor Martin din Polovragi, nepoții lui Danciul Zamonea, sînt puși în drepturile lor la Polovragi împotriva unor drepturi mincinoase invocate de Ion și Bunea, nepoții lui Manea din Polovragi<sup>22</sup>.

Prin acte ulterioare, Danciul Pîrîianu cumpără și părțile altora din Polovragi încît în 1645 ajunge singur stăpîn pe tot satul<sup>23</sup>.

Aceste mărturii arată că, încă înainte de 1480, satul fusese aservit unor mari boieri, ce aveau să atingă treapta cea mai de sus a demnităților. Cum ulterior, timp de o sută cincizeci de ani (1480—1645) nu s-au ivit contestații asupra stării de aservire, rezultă că de multă vreme oamenii satului erau obișnuiți cu aceasta și nu întrevădeau o mutație; depindeau cu totul de stăpînul lor, care trebuia să le dea întreaga asistență necesară (bineînțeles și îngrijirea sufletului, adică practicarea cultului). De bună seamă în aceste condiții, satul a trebuit, chiar aproape de începuturi, să aibă o biserică. Mai tîrziu, în 1806, se atestă biserica cu hramul Sf. Nicolae construită din lemn<sup>24</sup>, iar din 1921, încă una de zid, cu hramul Sf. Dumitru<sup>25</sup>; nu putea lipsi una, desigur, nici în locul în care se va ridica mănăstirea. În tot acest timp, însă, nu apare nici măcar o aluzie la existența unei mănăstiri la Polovragi.

Cea dintîi atestare documentară a mănăstirii este în hrisovul din 6 iulie 1648, prin care Matei Basarab voievod confirmă mănăstirii „ce se chiamă Braniștea sămănată din satul Polovragi”, hramul Adormirea Maicii Domnului, satul cu același nume, dăruit de Danciul logofăt Pîrîianul din Milești, care a făcut-o și zidit-o din temelia ei (fig. 4). Ctitorul, după săvîrșirea ei, a mai făcut și alte danii iar, după ce a fost capuchehaie la Constantinopol, Danciul logofăt a închinat-o metoc la Sf. Mormînt de la Ierusalim, patriarh fiind Paisie<sup>26</sup>. Apoi, patriarhul Paisie, venind în Țara Românească a arătat zapisul de închinare. Domnul confirmă toate acestea<sup>27</sup>.

Doi ani mai tîrziu, la 26 mai 1650 Matei Basarab confirmă dania făcută mănăstirii de Stanca, sora fondatorului Danciul, dar să o stăpînească numai după moartea ei<sup>28</sup>. În 1662 Grigore Ghica reconfirmă mănăstirii în satul Polovragi „toată partea răposatului Danciul biv vel postelnic” de moșie și de cumpărătoare<sup>29</sup>.

La 19 iunie 1671, Antonie Vodă rezolvă favorabil pentru mănăstire, (egumen Damaschin), stăpînirea unor sălașe de țigani donate de Stanca, fata lui Hamza banul din Pîrîieni, pretinse acum după moartea ei, de nepoții Stanciul și Hamza, feciorii lui Calotă postelnic și de Pătru cămărașul<sup>30</sup>. Staico, fiul lui Pătru cămăraș, la 15 decembrie 1691, declară că nu va mai necăji mănăstirea<sup>31</sup>.

La 30 iunie 1693, Dositei patriarh de Ierusalim, împreună cu urmașii lui Danciul Pîrîianu, văzînd ruina mănăstirii Polovragi, hram Născătoarea de Dumnezeu, propun domnului să o ia asupra sa și să o facă metoc la mănăstirea Sf. Constantin și Elena (Hurezi) dînd în schimb trei pungi de bani, adică 1500 taleri, cu care să se înnoiască chiliile de la mănăstirea Sf. Gheorghe din București,

închinată și ea la Sf. Mormînt. Tranzacția a fost încuviințată și de Dionisie patriarhul ecumenic<sup>32</sup>. Vodă Brîncoveanu confirmă la 24 iulie 1693<sup>33</sup>.

Nimic mai limpede decît această mărturie voievodală. Ea este atestată pe larg și de inscripția pusă la biserică în vremea lui Constantin Brîncoveanu. Iată această frumoasă inscripție:

„† Această sfîntă și dumnezăiască beserică ce întrînsa să prăznuiește Adormirea prea sfintei stăpînii noastre născătoare de Dumnezeu și pururea fecioarei Marii, care beserică fostu-o-au zidit den temelia ei jupan Danciul Pîrîianu marele post[elnic] în zilele luminatului domn Ioan Mateiu B[asarab] voevod. Și n-au apucat a o isprăvi, nici a o înpodobi și o au fost și închinat așa negătita la Sfîntul Ierusalim. Și pîrinții de acolo pînă la o vreme o căuta, iar de pe vremi întîmplîndu-să în țara aceasta multe întîmplări și primejdii de alte limbi streine, așa i-au venit lucrul aceștii sfînte case de s-au părăsit de tot, de au stat pustie ani 50.

„Iar cînd au fost leatū 7198 (sic) — dăruit-au Dumnezeu cu stema țării de domnie pre bunul creștin Ioan Costandin B[asarab] B[rîncoveanu] voevod a fi domn a toată Țara Românească și zidind sfînta mănăstire de la Urezi pre acele vremi. Și fiind năstavnec la Urez chir Ioan ar[himandrit], carele văzînd depurure această casă așa de tot stricată și părăsită, adus-au amente cu îndemnare și cu multă rugăciune cătră al său domn și marele ctitor Ioan Costandin voevod. Și iubitorul de Hs. domn tocmeală au făcut cu prea sfîntul patriarh al Ierusalimului chir Dositeiu, de au dat această părăsită casă pe seama mării sale și mării sa au dat sfintei mănăstiri de la Urez metoc, iar mării sa au dat în locul aceștii case la Sfîntul Ierusalim trei pungi de bani, cu care bani s-au făcut odăile de la Sveti Gheorghe den București. Iar de pe dorința acestui pîrinte Ioan, cîștigînd această părăsită casă, așa s-au îndemnat și ca de iznoavă toate le-au rîdicat și cu înfrămșetarea zugrăvelei o au înpodobit și slomnul acesta al bisericii l-au făcut, ca întru pomenire să aibă în veci nesfîrșiți și cei ce au început și cei ce au cumpărat și cei ce în urmă au isprăvit întru slava lui Dumnezeu și întru pohvala maicii sfîntii sale.

„Și s-au isprăvit la leat 7212 [1703] meseța sep[tembrie] 11 zile. Των ελαχιστων Andreu, Simion, Istrate, Hranit ζωγραφους (cei mai mici ... dintre zugravi)”.<sup>34</sup>

De aici înainte mănăstirea Polovragi continuă viața monahală ca metoc al mănăstirii Hurezi. Nu însă fără a întîmpina greutăți. Mai întîi rămîne cîva timp sub stăpînire austriacă, și e trecută apoi în rîndul mănăstirilor oltene care puteau fi fortificate defensiv. Prin poziția sa geografică, generalul Stainville, a ales-c drept reședință, adăpostind acolo și un batalion de ostași (fig. 5). Prin Novaci se putea face ușor legătura și cu Sebeșul săsesc de peste munți.<sup>35</sup>

Mai tîrziu cade pradă cîrjaliilor, cum arată două însemnări întîmplătoare. Una din 27 aprilie 1802, scrisă pe o carte din satul Românești, spune că, după Paști, cîrjalii lui Manah Ibrahim au ars toate satele și bisericile de sub munte, între care și mănăstirea Polovragi.<sup>36</sup> Iar alta este consemnată într-un catastif pe la 1804: cu taleri „1200 am dres Sf. biserică de la Polovragi, fiind arsă de cîrjalii; am dres clopotnița, am șindrit și 2 chilioare, făcîndu-le de iznoavă de bîrne de lemn pentru șederea celor ce locuiesc acolo”<sup>37</sup> (fig. 6).

Cu toată mărturia izvoarelor așa de tîrzii, totuși o viață monahală trebuie să fi fost la Polovragi măcar sub forma unui schit. Este o practică străveche ca la toate trecătorile peste munte, să existe schituri de odihnă sau de adăpost. La Olteț erau din vechime cărări și poteci accesibile. A putut fi deci și un schit cu bisericuța lui.

În ce privește biserica de azi a mănăstirii Polovragi, unii istorici ai arhitecturii noastre, au socotit-o foarte veche avînd în vedere o parte din construcție cu dominante caracteristice secolului al XVI-lea. Dar totodată ea are și „zidărie de piatră brută, cu fășii de cărămidă orizontale și cu alte cărămizi așezate în

<sup>20</sup> „D.I.R.” B, veacul XVII, vol. III, p. 580 (nr. 515).

<sup>21</sup> Al. Ștefulescu, Polovragii, p. 28—32 „D.R.H.” B, XXII, p. 640 (nr. 337).

<sup>22</sup> Ibidem, p. 35—39.

<sup>23</sup> Ibidem, p. 39—49.

<sup>24</sup> Atanasie Mironescu, Istoricul eparhiei Rîmnîcului, București, 1906, p. 546.

<sup>25</sup> „Anuarul Mitropoliei Olteniei”, Craiova, 1941, p. 392—393.

<sup>26</sup> Al. Ștefulescu, Polovragii, p. 91—95.

<sup>27</sup> Paisie a fost Patriarh de Ierusalim în anii 1645—1660.

<sup>28</sup> Al. Ștefulescu, Polovragii, p. 99—103.

<sup>29</sup> Ibidem, p. 103.

<sup>30</sup> Ibidem, p. 104—106.

<sup>31</sup> Ibidem, p. 107—108.

<sup>32</sup> Ibidem, p. 63—67.

<sup>33</sup> Ibidem, p. 67—68; Dionisie IV, patriarh de Constantinopol, a păstorit în mai multe rînduri între anii 1671—1694.

<sup>34</sup> Aurelian Sacerdoțeanu, Constantin Brîncoveanu și ctitoriile sale din Oltenia, în „Mitropolia Olteniei”, XVI (1964), p. 726.

<sup>35</sup> Mihai Popescu, Oltenia în timpul stăpînirii austriece (1718—1739), în „B.C.M.I.”, XIX (1926), p. 103—104.

<sup>36</sup> N. Iorga, Studii și documente, XV (Inscripții din bisericile României, II), București, 1908, p. 329; și la Ion Dascălu, Însemnări pe cărți bisericesti, în „Mitropolia Olteniei”, VI (1954), p. 424.

<sup>37</sup> „Arhivele Olteniei”, XV (1926), p. 424.



picioare... una câte una" (fig. 7), stil de construcție diferit de sistemul secolului al XVI-lea, care prevedea câte două cărămizi verticale; fațada simplă, fără firide și planul arată „caractere arhaice care o apropie de acelea din veacul al XIV-lea”<sup>38</sup>. Alții însă văd în ea elemente din secolul al XVI-lea, cu refaceri din secolul al XVII-lea<sup>39</sup>. După părerea noastră, sistemul de construcție descris de Ghika-Budești și mai ales planul bisericii (fig. 8) îndreptățesc vechimea cea mai depărtată în trecut, cu adaosuri din secolul al XVII-lea și începutul celui de-al XVIII-lea.

În ultimul timp s-a ivit însă o ipoteză seducătoare: deși se arată a fi ctitoria lui Danciul Pîrîianu de pe la 1647—1648, i se ridică vechimea la anul 1505, ctitorie a jupanilor Radul și Petru, frații lui Ticuci de la 1480<sup>40</sup>. Temeiul stă în o inscripție slavă databilă în anul 1505, aflată în satul Igoiu, avînd acest cuprins: „În numele tatălui și al fiului și al sfîntului duh. S-a zidit și s-a săvîrșit acest hram Adormirea preasfîntei și preacuratei stăpînei noastre născătoare de Dumnezeu și pururea fecioară Maria, să fie de ajutor bine cinstitorilor vlastelini ctitori, jupan Radul comis și fratele lui, zugrav Petru spătar”<sup>41</sup>. Aceasta, coroborată cu alta, tot slavă, aflată în satul Baia de Fier, cu un conținut mai scurt dar cu data 1504—1505: „† Au zidit fii lui Danciul, jupan Radul comis și jupan Petru spătar, acest hram al Preacuratei născătoare de Dumnezeu. În anul 7013”<sup>42</sup>, au dus la concluzia că ar reprezenta vechi inscripții ale bisericii mănăstirii Polovragi. Coincidența hramului ar proba aceasta.

Cu toate acestea, este greu să credem că inscripțiile au putut fi lucrate pentru mănăstirea Polovragi înainte de a se stabili

<sup>38</sup> N. Ghika-Budești, *Evoluția arhitecturii în Muntenia și în Oltenia*, III, în „B.C.M.I.”, XXV (1932), p. 52.

<sup>39</sup> Gr. Ionescu, *Istoria arhitecturii în România*, II, București, 1965, p. 84.

<sup>40</sup> Ștefan Andreescu, *Data zidirii Polovragilor*, în „Mitropolia Olteniei”, XV (1963), p. 922—925; Idem, *Ctitorii de la Polovragi*, ibidem XVI (1964), p. 231—235.

<sup>41</sup> C. Bălan și H. Chircă, *O pisanie necunoscută din comuna Alunu*, în „Studii și materiale de istorie medie”, V (1962), p. 349—351.

<sup>42</sup> Radu Crețeanu și Șt. Andreescu, *O inscripție necunoscută din sec. al XVI-lea și problema începuturilor mănăstirii Polovragi*, Craiova, 1968, 14, p. (Acad. R.S.R. Centrul de istorie, filologie și etnografie — Craiova. Comunicări. Seria istorică XV).

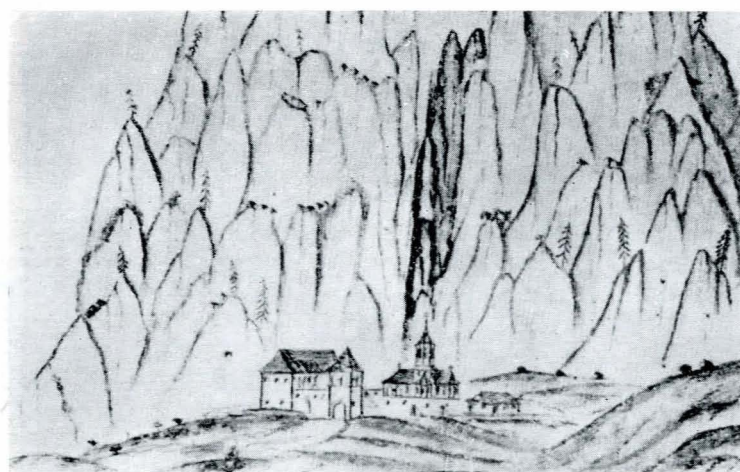


Fig. 1. Perspectiva Mănăstirii Polovragi, de Weiss, după M. Popescu.

precis predecesorii lui Danciul Pîrîianu și mersul stăpînirii lor în satele Polovragi, Igoiu și Baia de Fier. E mai lesne de presupus că la Polovragi a fost o biserică mai veche de lemn. În acest sens avem o mărturie de încredere. Paul de Alep în călătoriile patriarhului Macarie, sub anul 1657, notează: un mare boier, fost postelnic, acum destituit, a zidit în satul Polovragi „o mare mănăstire cu hramul Adormirii Maicii Domnului. De asemenea făcu și cripta pentru el și urmașii săi. El luă călugări și preoți și-i așeză în diferite chilii, pînă ce completă zidirea și stabili pe lîngă mănăstire un întreg oraș, cu încăperi și grădini etc. Am făcut slujba în fața lui, în o mare biserică de lemn, de lîngă zidirea cea nouă”<sup>43</sup>. Deci exista pe atunci „o mare biserică de lemn”, în timp ce noua biserică a mănăstirii încă nu era gata. Cînd totul se va fi sfîrșit, biserica de lemn a putut fi mutată în unul din satele vecine, Baia de Fier sau Igoiu. Practica aceasta este cunoscută.

<sup>43</sup> Emilia Cioran, *Călătoriile Patriarhului Macarie de Antiochia în Țările Române*, București, 1900, p. 176.

Fig. 2. Vedere generală a mănăstirii Polovragi cu cheile Oltețului, după Al. Ștefulescu





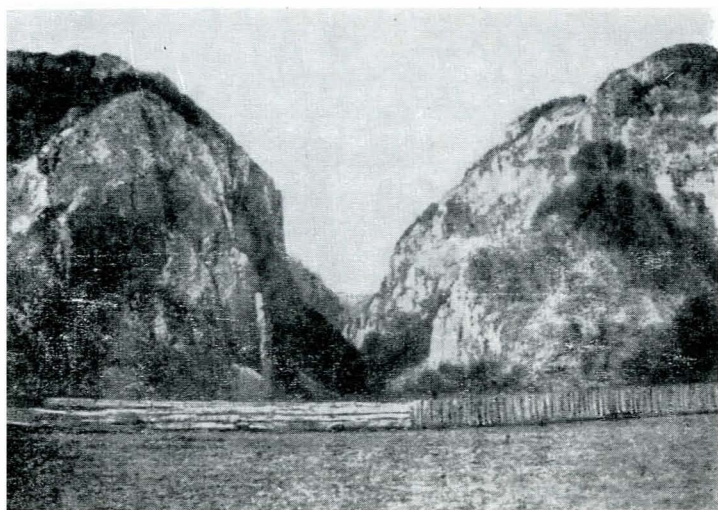
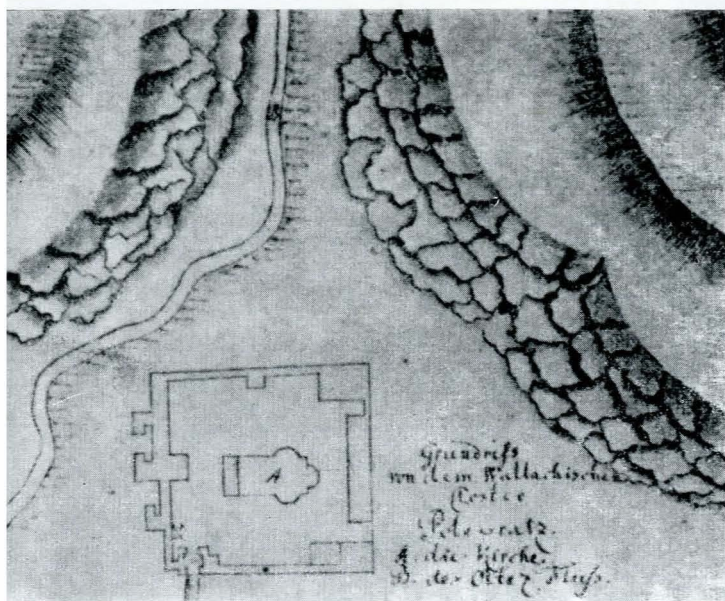


Fig. 3. Cheile Olteului spre peștera Polovragi, după V. Brătulescu. Fig. 4. Mănăstirea Polovragi, vedere exterioară spre sud, după N. Ghika-Budești. Fig. 5. Planul Mănăstirii Polovragi, de Weiss, după M. Popescu.



În acest caz nu s-ar putea explica existența unei biserici de zid mai vechi, pe care o atestă zidăria actualii biserici.

Credem că nu abuzăm de ipoteze dacă presupunem că aceasta a existat, dar, ruinându-se grav, a fost mai ușor să se facă alta de lemn alături de ruinele celei vechi. Pe aceasta a preluat-o și refăcut-o Danciul Pirîianu păstrînd din ea partea bună, temelia și zidăria de la brîu în jos. Mai tîrziu, la 1703, i s-a adăugat pridvorul (slomnul) ajungînd în forma pe care o cunoaștem azi. Inscripția vechii biserici de zid, probabil căzută, nu mai corespundea scopului noului ctitor și a putut fi mutată o dată cu biserica de lemn.

\*

Documentele de arhivă privitoare la viața culturală și economică a mănăstirii sînt numeroase și bogate în referiri.<sup>44</sup> Ștefulescu le-a folosit numai în parte, mai ales pentru perioada mai veche, iar o cercetare integrală mai nouă lipsește. În biserică și în in-

<sup>44</sup> Fondul Mănăstirea Polovragi de la Arhivele Statului din București cu nr. 495, documente din anii 1502—1860; vezi lista lor în indice cronologic nr. 17, București, 1950, p. 62—83. Cp. însă și cu documentele mănăstirii Hurezi: Indice cronologic nr. 14, București, 1951.



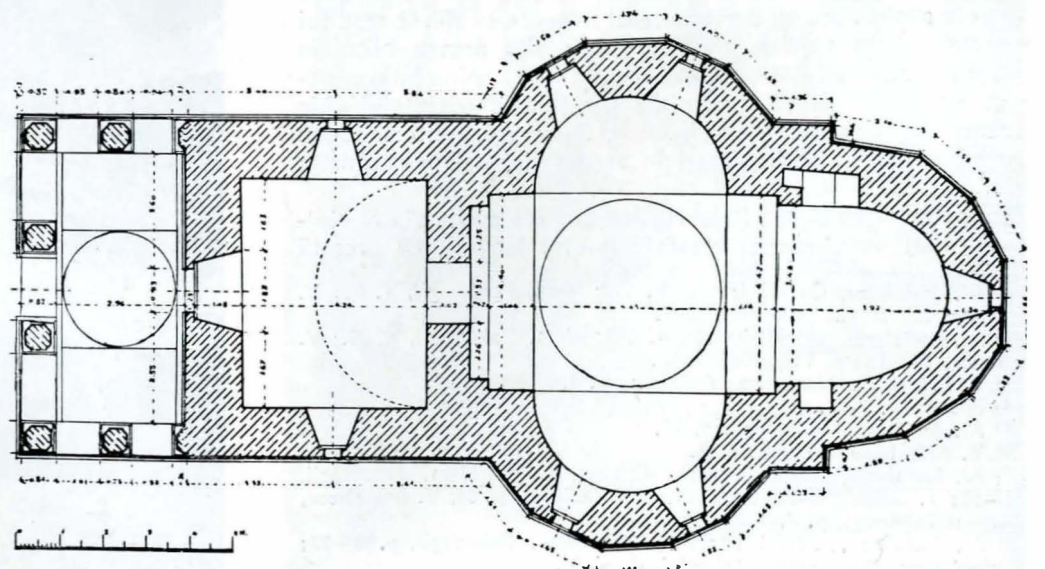
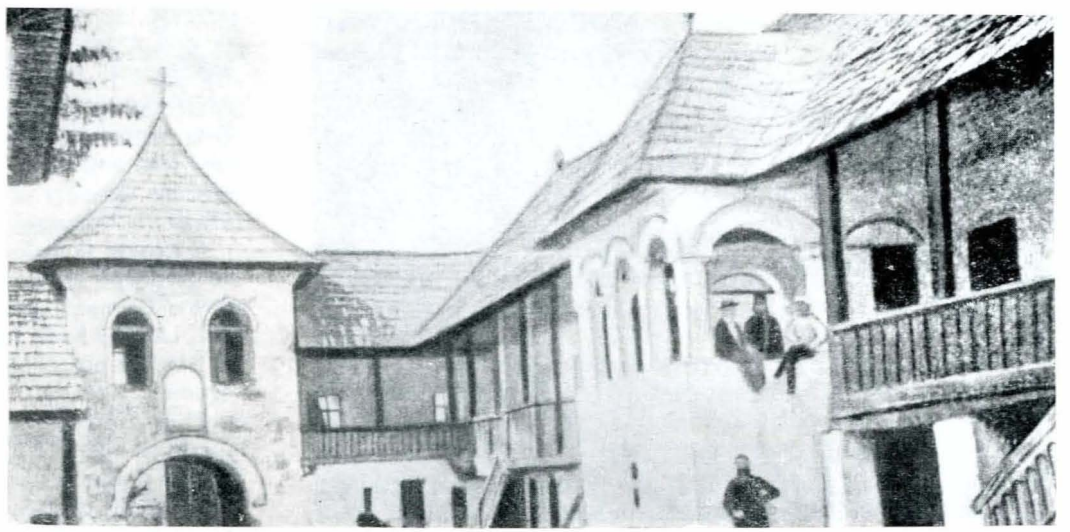


Fig. 6. Ciobotnița și stăreția Mănăstirii Polovragi, după Al. Ștefulescu. Fig. 7. Biserica Mănăstirii Polovragi după restaurare. Fig. 8. Planul bisericii Mănăstirii Polovragi, după N. Ghika-Budești.



cinta mănăstirii se mai găsesc însă inscripții și însemnări importante care întregesc viața istorică a minunatului așezământ, unele semnalate în repetate rânduri. Pe cât este cu putință, le adunăm aici, pentru o eventuală revizuire a citirii lor, pe alocuri vizibil necesară.

La proscomidie în altar inscripție zugrăvită pe zid: „† Pomeni, g[ospod]i. Andreiu, Simion, Istrate, Hranit, zugravii care au fost; av[gust] 15, lt. 7211 [1703]” și „† Pomeni g-di. Ghiorghe, Ion zugrafi, 1738”.

Pe icoanele împărătești de la tîmplă: „Istratie zugr. lt. 7213” [1705] și „Hranit zugr. lt. 7213”, iar pe a hramului Adormirea Maicii Domnului: „Aceste 2 icoane făcute-le-am eu smeritul Ioan egumenul de Hurezi, la leatu 7217 [1709]”<sup>45</sup>.

La icoana hramului de pe fațadă, reprezentînd Acoperămîntul maicii Domnului, este inscripția: „Toată nădejdia mia o pui cătră tine maica lui Dumnezeu: păzește-mă suptu acoperămîntul tău. Costandin zugr [av] 7220 [1712]”<sup>46</sup>.

Se consideră drept grafit al lui Tudor Vladimirescu: „Am venit și eu, robul lui Dumnezeu, la această sfîntă și dumnezeiască mănăstire... la leat 1821 mai 28, în zilele lui Alexandru Șuțu...”<sup>47</sup>. Probabil că data n-a fost bine citită căci nici Tudor nici Șuțu, nu mai erau în viață atunci.

Pe o cădelniță: „Această cădelniță s-a făcut cu cheltuiala sfinții sale părintelui protosinghelu Hrisant Polovrăgean”.

Pe o icoană la stăreție: „Această sfîntă și dumnezeiască icoană s-au făcut cu toată cheltuiala sfinții sale părintele arhim[andrit] Hrisant și au dăruit-o acestui sfînt schit Polovragi, unde să află și egumen 1832 octomv. 20”.

Pe icoana Sf. Nicolae, cu roșu: „Zugrăvitu-s-au aceste sfinte și dumnezeiești icoane de mine Gheorghie zograf și cîntăreț al sfintei mănăstiri Horezu. 1846 iulie 12” — și cu alb: „Aceste sfinte icoane s-au făcut prin osîrdia și cheltuiala a marelui pitar Petru Gheorghiu Peloponisiu din județul Lachedemoniei Spartiatis; și au dăruit acesta și steagul Botezului sfîntului schit Polovragi, la care a fost îngrijitor 35 de ani supt protecția cuvioșiei sale Hrisant o peneti arhim[andrit] și egumen sf. m[ănăstiri] Horezu”.

Pe icoanele apostolilor Petru și Pavel: „Aceste sfinte icoane s-au făcut prin osîrdia și cheltuiala dumnealui marele pitar, Petru Gheorghiu Peloponisiu din județul Lachedemoniei Spartiatis și le-au dăruit sfînt schit Polovragi. 1847 iulie 12. De Gheorghie zugrav”<sup>48</sup>.

La bazinul cișmelii: „Ceea ce vezi e făcut de Paisios Polovrăg[eanu]. 1854 martie 15”<sup>49</sup> (fig. 9).

Pe icoana Maica Domnului în pronaos: „De Gheorghie zugrav. 1861 iulie 30. Leontie protosinghel și egumen schitului Polovragi”.

Pe icoana Isus Hristos, tot acolo: „Aceste sfinte icoane s-au făcut cu toată cheltuiala sfinției sale părintelui Leontie protosinghelu și egumenul acestui sfînt schit Polovragii. Zugrăvite de Gheorghie psaltul mănăstirii Hurez. 1861 iulie 30”<sup>50</sup>.

Există și un mormînt cu inscripție: „† Aica supt această piatră se odihnește robul lui Dumnezeu Andrei Scorêi i sni ego [și fiii lui] Toma, Elisafta, de cînd au murit leat 7200 (1692) i zātu ego [și ginerele lui] Ioan Bengescu. Aceștie cinci odaie la sfînta mănăstire i-au dat”<sup>51</sup>.

Inscripția bisericii Bolnița: „† Precum dorește cerbul de izvoarele apelor, așa au dorit sufletul meu ca să zidesc casă lui Dumnezeu întru pohfala sfîntului părintelui nostru Nicolaie arhiepiscop Mirelor. Ridicatu-s-au această sfîntă bolniță din temelie cu toată osîrdia și cheltuiala sfinții sale părintelui chir Lavrentie ig[umenu] mănăstirii de la Polovragi, ajutorîndu-mă și alți frați, cari vor fi arătați în cartea vieții. Din răzmirița nemților, leat 7240 (1732)”<sup>52</sup>. (fig. 10).

Sus pe muntele Piatra Polovragilor este crucea de piatră ridicată la 1801 de Ursache, vătaful plaiului Novaci, cu această

inscripție: „† Această sfîntă cruce s-au făcut cu toată cheltuiala dumnealui vătafului Ursachie ot plaiu Novacilui, care în vremea lui au fost stătut și căpitan de husari în Ardeal iar acum să află pus vătaf de plaiu Novacilor întru mulți ani. A ridicat această sfîntă și dumnezeiască cruce în acest munte cu blagoslovenia sfinții sale părintelui egumenu Pahomiie Hurezanu și s-au pus hramul sfîntului mucenic Dimitrie, care să prăznu-este de dumnealui vătafu Ursachie. Și s-au închinat sfintei mănăstiri Polovragi a fi purtători de grije pînă în viac, 7309”<sup>53</sup>.

A existat la Polovragi și o mișcare culturală necercetată încă. Cel puțin pe vremea cînd a fost acolo egumen acela care va fi marele Climent episcop de Rîmnic (1735—1749), ea nu a putut lipsi. La 1737 Radu logofețelul nota într-un manuscris copiat de el că, fiind de postrig din mănăstirea Hurezi, Climent a fost trimis „egumen la mănăstioara ce să chiamă Polovragi” unde a stat opt ani.<sup>54</sup> În 1732 era încă egumen. Chipul său ca episcop este zugrăvit la bolnița mănăstirii. După aceea a trecut egumen la mănăstirea Bistrița și apoi a fost ales episcop. Iar la 1785 ieradiacul Naum Rîmniceanul preface și înnoiește pomelnicul mănăstirii Polovragi pe cheltuiala egumenului Pahomie<sup>55</sup>. E o spicuie aceasta, dar grăitoare.

Deosebit de importantă este pictura bisericii atît din punct de vedere iconografic cît și tehnic. Asemănătoare cu cea de la Hurezi, datorîndu-se unor meșteri zugravi comuni, ea are și caracteristici proprii cu valoare de prototip. Remarcabile sînt cele două tablouri din pridvor reprezentînd mănăstirile de la muntele Athos (fig. 11, 12). Este de dorit o prezentare de largă circulație, care nu se poate face aici.

\*

Am arătat pe scurt istoria îndepărtată a satului Polovragi și a mănăstirii cu același nume. Literatura cunoscută pînă acum și observațiile proprii la fața locului ne-au îngăduit o seamă de

<sup>45</sup> Al. Ștefulescu, Polovragii, p. 21.

<sup>54</sup> M. Ștremel, Copiști de manuscrise românești pînă la 1800, București, 1959, p. 193—194.

<sup>55</sup> Ibidem, p. 157—158.

Fig. 9. Cișmeaua Mănăstirii Polovragi, după Al. Ștefulescu.



<sup>45</sup> Al. Ștefulescu, Gorjul istoric, p. 155; Idem, Polovragii, p. 85; V. Brătulescu, Mănăstirea Polovragi, p. 7.

<sup>46</sup> Al. Ștefulescu, Gorjul istoric, p. 148; Idem, Polovragii, p. 56.; V. Brătulescu, Mănăstirea Polovragi, p. 7.

<sup>47</sup> V. Brătulescu, Mănăstirea Polovragi, p. 8.

<sup>48</sup> Ibidem, p. 7—8.

<sup>49</sup> Al. Ștefulescu, Polovragii, p. 55.

<sup>50</sup> V. Brătulescu, op. cit., p. 8.

<sup>51</sup> Al. Ștefulescu, Gorjul istoric și pitoresc, p. 150. Idem, Polovragii, p. 68—69; V. Drăghiceanu, Monumentele Olteniei II, p. 64; V. Brătulescu, Mănăstirea Polovragi, p. 7.

<sup>52</sup> Al. Ștefulescu, Gorjul istoric, p. 155; Idem, Polovragii, p. 86—87; V. Drăghiceanu, Monumentele Olteniei, II, p. 64.



aprecieri care ni se par juste. Scopul lor însă nu este să încheie o lucrare ci, avînd în vedere importanța și frumusețea locului și a monumentului în sine, să provoace o reluare a cercetărilor prin documentare arhivistică exhaustivă, și documentare de teren arheologică, etnologică, folclorică și geografică. Strădania va fi răsplătită din belșug. Rezultatele finale vor fi dintre cele mai prețioase pentru cultura și civilizația noastră. Căci pe acestea stă rezemată istoria prezentă a poporului nostru.

## RÉSUMÉ

Dans une très belle région de la dépression souscarpathique du département de Gorj il existe un village et un monastère orthodoxe qui portent le même nom, „Polovragi”. Il est très difficile d'expliquer l'origine de cet appellatif singulier et unique dans la toponymie roumaine et même mondiale. On pourrait y voir un syntagme d'origine slavone carpathique: polu + vrăgu c'est-à-dire „la plaine ensorcelée”. La première attestation écrite de ce terme ne remonte qu'à 1480. Cependant on y rencontre des vestiges de l'époque du bronze.

Au temps des Daces, Polovragi fut un centre très important puisque ses habitants ont érigé sur la montagne avoisinante une grande forteresse en pierre. Ces remarquables vestiges sont à présent sous la pioche de l'archéologie. Les traces de la culture et de la civilisation roumaines surgissent sans interruption même avant que le nom de l'habitat soit attesté par écrit.

En ce qui concerne le monastère de Polovragi, il est absolument certain que l'église a été edifiée au début du XVI-ème siècle comme fondation nobiliaire destinée au culte et mise à la disposition des villageois.

Tombée en ruines après un certain temps, l'église est reconstruite vers le milieu du XVII-ème siècle, non sans garder une bonne partie des anciennes murailles, par le grand logothète Danciul Piriianu qui voulut en faire son monastère. Quelques dizaines d'années plus tard Jean, le fameux hégommène



Fig. 10. Bolnița Mănăstirii Polovragi, după V. Brătulescu.

du monastère de Horezu, a ajouté à la construction un excellent exonartex (pridvor, slovn) après que le monastère de Polovragi est devenu „métoc” c'est-à-dire filiale de monastère.

En conséquence les deux monastères auront une vie commune.

Néanmoins les inscriptions et les notices graphiques conservées au monastère et dans le village de Polovragi, recueillies dans cette étude, démontrent qu'une vie culturelle et monacale très active y existait. De par son architecture, de par l'iconographie conservée dans ses fresques le monastère de Polovragi est un monument très intéressant.

Les illustrations qui accompagnent cette micromonographie soulignent la beauté du paysage et la valeur artistique du monument.

Fig. 11. „Muntele Sfetagorii despre răsărit”. Frescă în pridvor, după V. Brătulescu.



Fig. 12 „Muntele Sfetagorii despre amiază”. Frescă în pridvor, după V. Brătulescu.

