

CONSIDERAȚII TEHNICE ASUPRA LUCRĂRILOR DE RESTAURARE A PICTURII DE LA GALATA

ING. ION ISTUDOR

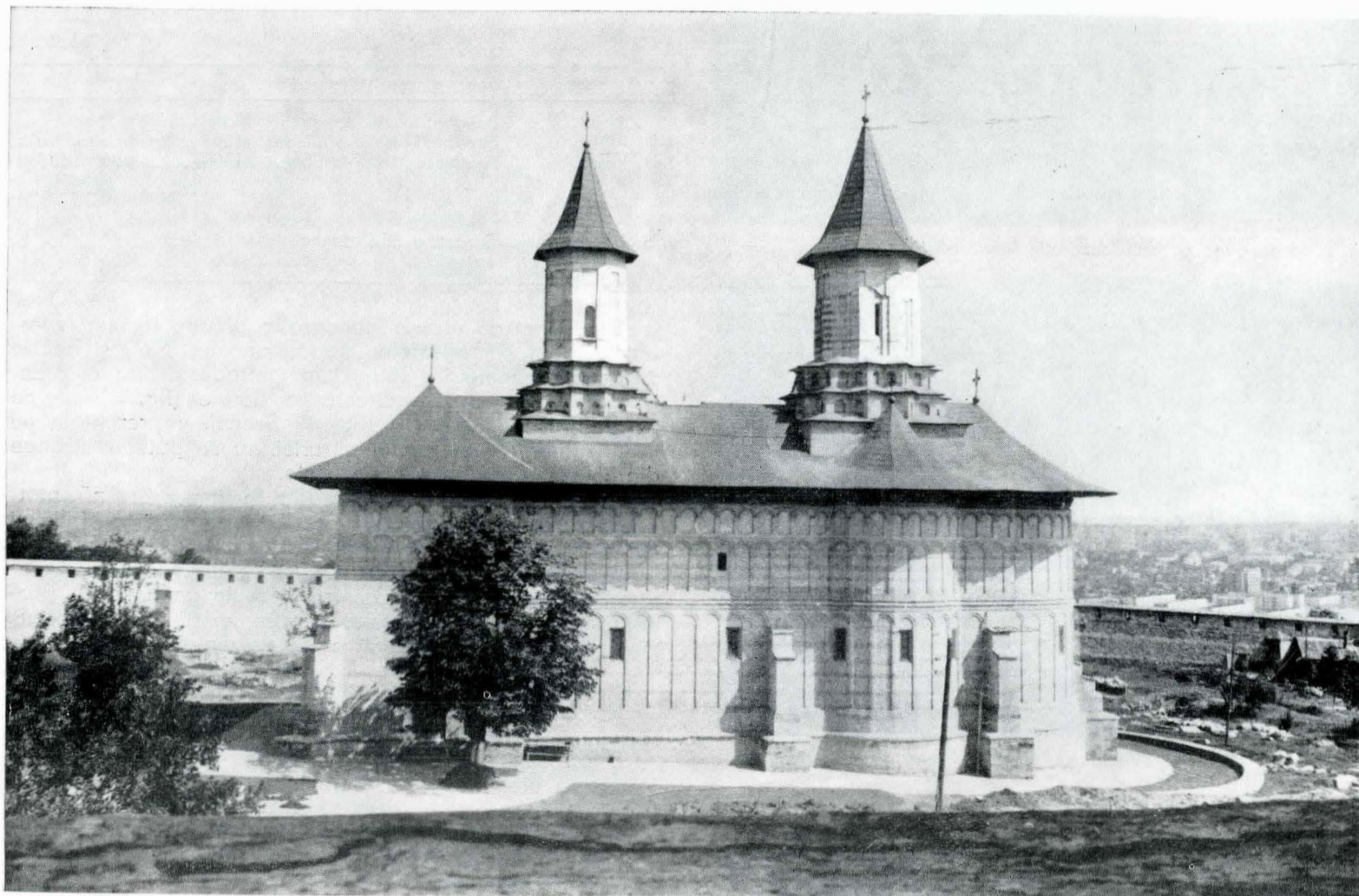


Fig. 1. Biserica Galata.

Ctitorie a lui Petru Șchiopul (1584), Biserica Galata din Iași este primul monument din Moldova în care sînt pregnante influențele arhitectonice din Țara Românească (fig. 1).

Printre lucrările de restaurare întreprinse aici în ultimii ani de Direcția Monumentelor Istorice¹, un rol important l-a avut și curățarea paramentului interior al bisericii de tencuiala ce purta o pictură în ulei în cea mai mare parte degradată.

Pictura aceasta a fost executată pe la mijlocul secolului trecut, probabil în cadrul lucrărilor de restaurare întreprinse de domnitorul Mihail Sturza, perioadă în care începe la noi o campanie de pictare și repictare în ulei a numeroase biserici.

Prin înlăturarea picturii în ulei și a tencuiei pe care aceasta a fost executată, s-a urmărit să se redea monumentului paramentul de zidărie mixtă, aparentă, ce pune în valoare mai bine elementele de arhitectură caracteristice edificiului.

Cu ocazia acestor lucrări, au fost scoase la iveală în anii trecuți, câteva fragmente de pictură în frescă: un

arhanghel în pridvor (1963) și un tablou votiv în naos (1967), existente sub pictura în ulei.

În cursul anului 1969 lucrările de restaurare ale bisericii fiind terminate, s-a pus problema cercetării fragmentelor de tencuială de la baza turlei naosului, ce conțineau o pictură în ulei (figurativă și decorativă) în mare parte degradată (coșcovită și afumată) și contrastînd cu paramentul aparent al edificiului.

Cercetările trebuiau să decidă viitorul acestor fragmente de tencuială.

Prin sondele efectuate s-a determinat, sub pictura în ulei, prezența unei picturi în frescă, necunoscute, însumînd o suprafață de cca 70,5 mp. Fragmentele erau distribuite pe cele patru timpane mari, pe trei timpane mici, pe intradosul bolților arcelor încrucișate, pe trei pandantivi și pe trei arce ale absidelor.

După îndepărtarea picturii în ulei, s-a observat că fresca fusese ciocănită cu un instrument tăios, iar pe alocuri era acoperită cu un strat alb de var. Probabil că ciocănirea pereților în zonele pictate în frescă din turlă și de pe arcele absidelor a avut drept scop îndepărtarea varului, deoarece pictura în frescă din altar, nefiind văruiată, nu a mai fost ciocănită.

I. Pictura în ulei a fost executată atît peste suprafețele pictate în frescă (altar, arcele absidelor, turla naosului)

¹ Lucrările de restaurare, conduse de arh. N. Diaconu, au fost începute în anul 1961.



Fig. 2. Medalioane și motiv decorativ (arcul absidei sud), ulei.

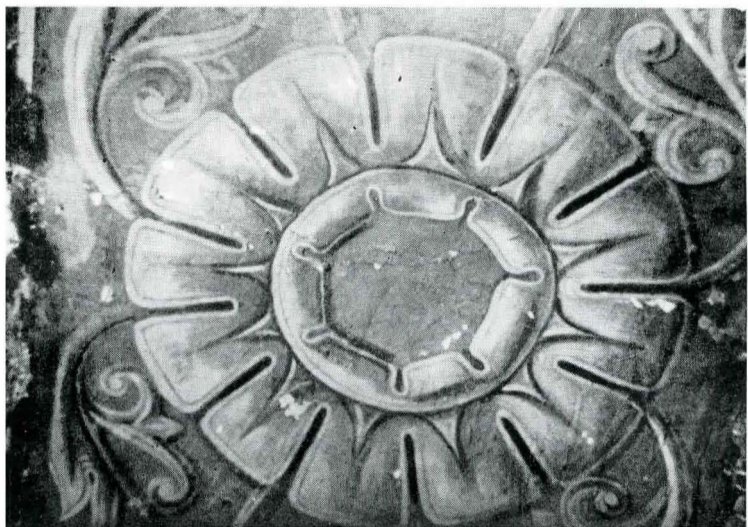


Fig. 3. Motiv decorativ (intradosul bolților arcelor încrucișate), detaliu, ulei.

Fig. 4. Evanghelistul Ioan (pandativ SE) ulei.



cît și în restul bisericii, ce nu conținea o pictură prealabilă (naos, pronaos).

Pictarea suprafețelor ce nu conțineau o pictură în frescă s-a făcut pe o tencuială din var cu adaos de cca 20% nisip fin.

Grundul picturii în ulei, de culoare cenușie, avea o grosime variabilă între 0,3–1 mm și era constituit dintr-un material inert de tip argilos și ulei.

Pigmenții identificați în stratul de culoare (gros de 0,05–0,06 mm) sînt redați în tabelul nr. 1.

Tabelul 1.

Culoarea	Locul de ridicare a probei	Pigmentul
1. Roșu	Pandativ NV-Evanghelist Matei	cinabru
2. Albastru	Pandativ NV-Evanghelist Matei	albastru de Prusia
3. Verde	Pandativ NV-Evanghelist Matei	din albastru de Prusia și galben neidentificat
4. Alb	Pandativ NV-Evanghelist Matei	Ceruză
5. Galben Metalizat	Pandativ SE-Evanghelistul Ioan, aureolă	aur

Din punct de vedere iconografic, pictura în ulei reprezenta pe arcele absidelor medalioane cu sfinți și motive decorative geometrice (fig. 2), pe intradosul bolților arcelor încrucișate motive decorative florale (fig. 3) iar pe pandantivi evangheliști² (fig. 4). Scenele reprezentate pe fragmentele de pe tamburul turlei nu se puteau distinge din cauza degradărilor accentuate.

Legende scenele erau redată în limba română, utilizându-se caractere de tranziție dintre alfabetul chirilic și cel latin, fapt caracteristic epocii³.

Actualmente mai există pictură în ulei în altar. Operația de îndepărtare a acesteia trebuie condusă cu prudență datorită numeroaselor sgrafite existente în proscomidie și diaconicon, care ar putea prezenta interes.

II. Pictura în frescă

După cum s-a arătat mai înainte, în urma înlăturării picturii în ulei, a apărut o frumoasă pictură executată în frescă.

Preparația (tencuială) picturii în frescă a fost obținută din var, cîlți și un adaos de cca 25% de agregat fin⁴. Aceasta, groasă de 5 mm, a fost aplicată direct pe zid.

Prin analiza microchimică a stratului de culoare s-au identificat următorii pigmenți:

Tabelul 2.

Culoarea	Locul de ridicare a probei	Pigmentul
1. Roșu	Timpan SE Scena Sf-ta Treime	Cinabru
2.	Arc absidă sud – motiv decorativ vegetal – între medalioane	Cinabru
3. Roșu închis	Arc absidă sud – registru cu motive decorative vegetale	Oxid de fier
4. Albastru	Timpan SE Sf-ta Treime	Smalt
5. Verde	Arc absidă sud – motiv decorativ vegetal între medalioane	Malahit
6. Galben	Arc absidă sud – motiv decorativ vegetal între medalioane	Ocru
7. Verde	Timpan SE Sf-ta Treime	Pămînt verde
8. Negru	Arc absidă sud – fond	Cărbune vegetal

Iconografic, pe cele patru timpane mari sînt reprezentate scenele: Sf-ta Treime (SE); Sobor de îngeri (NV) (fig. 7) și liturghia cerească – din două tablouri (NV și SV) (fig. 5).

² Pandativ SE: evanghelist Ioan; pandativ SV: evanghelist Luca; pandativ NE: evanghelist Matei. Pe pandativ NV nu mai există pictură.

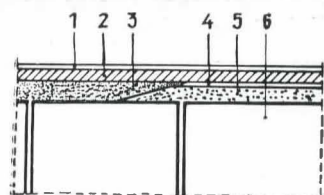
³ Observația aparține Ioanei Cristache Panait.

⁴ Agregatul este format din particule rotunjite de 0,13–0,20 mm diametru, de culoare albă, insolubile în acizi (probabil un nisip cuarțos). Mortarul picturii în frescă din altar are aceeași compoziție.

Pe intradosul arcelor încrucișate sînt reprezentați heruvimi, pe timpanele mici – îngeri, iar pe arce sînt zugrăvite medalioane cu sfinți și motive decorative florale (fig. 6, 10). Legendele scenelor sînt scrise în limba greacă.

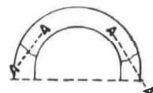
Din observațiile făcute asupra picturii în frescă de pe arcele absidelor, trebuie reținut faptul că la un moment dat aceasta se oprește, marginile laterale ale preparației fiind teșite pînă la zidărie. Acest amănunt tehnic este descris astfel în manuscrisul lui Gheorghe Zugravul⁵ „tencuilei să-i perzi marginile unde isprăvești de tencuit”.

În continuare, după cum se arată în schița de mai jos, tencuiala picturii în ulei acoperă restul arcelor, racordîndu-se peste marginea teșită a frescei.



- 1 PICTURA ÎN ULEI
- 2 GRUNDUL PICTURII ÎN ULEI
- 3 TENCUIALA
- 4 PICTURA ÎN FRESCA
- 5 PREPARAȚIA DE FRESCA
- 6 ZID

SECȚIUNE „A-A” ÎN
ARCUL ABSIDEI SUD



Schema straturilor de
pictură la absida sud.

Totul a fost acoperit cu un grund nou, diferit, și pictat în ulei.

Această observație duce la concluzia că după pictarea altarului, a turlei naosului și a arcelor absidelor, pictura în frescă s-a oprit aici.

Probabil că restul bisericii a rămas netencuit și nepictat (cu excepția unor tablouri) pînă în secolul al XIX-lea.

Vizitînd biserica Galata în 1657, Paul de Alep observa acest lucru.

„... Cum intri între cei patru stilpișori octogonali, clădirea e de piatră pînă-n naos...”⁶

Tabloul votiv existent pe peretele de nord al naosului (fig. 8), descoperit în 1967 sub pictura în ulei, corespunde celui descris astfel de Paul de Alep:

„... pe perete este chipul voievodului Petru și al doamnei sale, al fiicei sale, toți cu o coroană pe cap. Ei poartă biserica pe care o închină lui Hristos care, înconjurat de cetele îngerești și de Sf-ta fecioară, îi blagoslovește”.

Tabloul votiv a suferit unele repictări, iar la restaurarea din secolul trecut, montarea amvonului peste acest tablou a deteriorat și mai mult pictura, afectînd zona cu îngeri și Sf-ta fecioară.

Printre alte picturi în frescă existente în biserică cităm și tabloul ce reprezintă pe arhanghelul Mihail, descoperit în 1963⁷.

Un sgrafit cu anul 1627, aflat cu ocazia lucrărilor de curățare întreprinse atunci, datează ante quem 1627 acest fragment – și poate și pe celelalte.

Analizele de mortare ale acestor fragmente pot aduce unele lămuriri în a stabili dacă pictura în frescă aparține unei singure etape sau nu.

III. Îndepărtarea picturii în ulei

Îndepărtarea stratului de ulei de pe o pictură în frescă în scopul scoaterii la iveală a acesteia din urmă, a făcut obiectul a numeroase încercări în diverse țări.



Fig. 5. „Liturgia cerească” (timpan SV) frescă

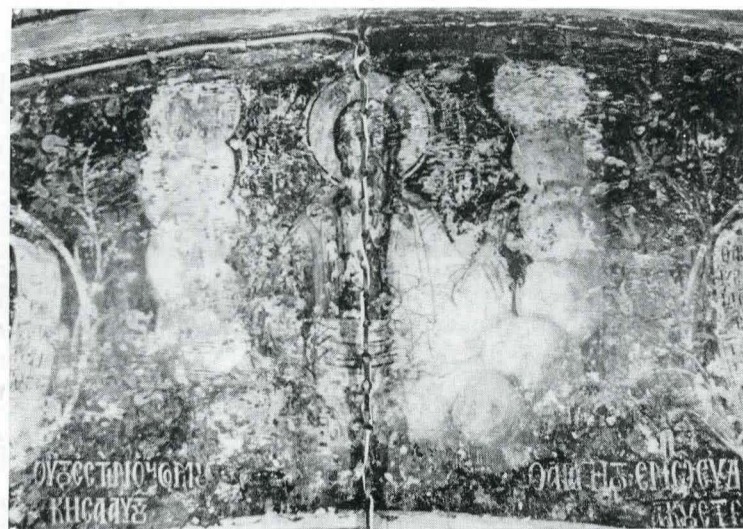


Fig. 6. Arcul absidei sud (detaliu) – frescă

Fig. 7. Înger din scena „Sobor de îngeri” (timpan NV) frescă



⁵ Iconografia – Arta de a zugrăvi biserici și icoane bisericești (după un manuscris publicat în 1891 de Ghenadie, episcop al Rimnicului – Noului Severin) capitolul „Învățătură pentru lucru”.

⁶ B. Radu, Voyage du Patriarche Macaire d'Antioche, în „Patrologia orientalis” XXII, fasc. I, Paris, 1930, pag. 192–194.

⁷ Descoperirea picturii, a sgrafitelor de pe ea, precum și curățirea ei, aparțin arheologului V. Zirra.

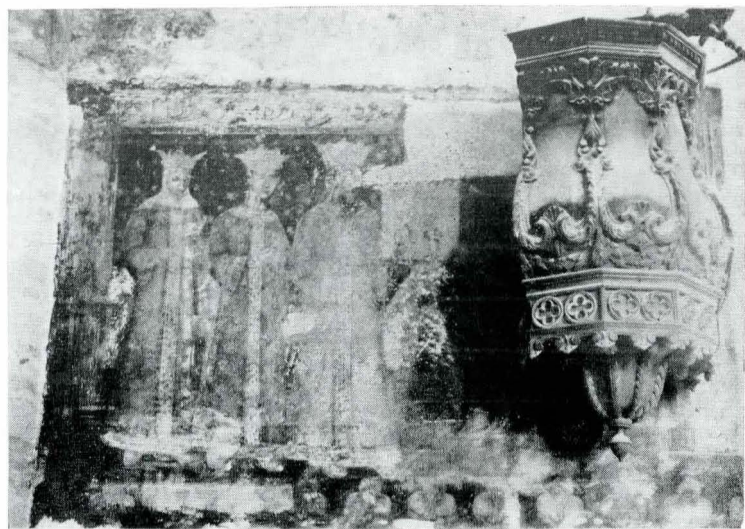


Fig. 8. Tabloul votiv (naos, peretele de nord) frescă curățată parțial de pictura în ulei.

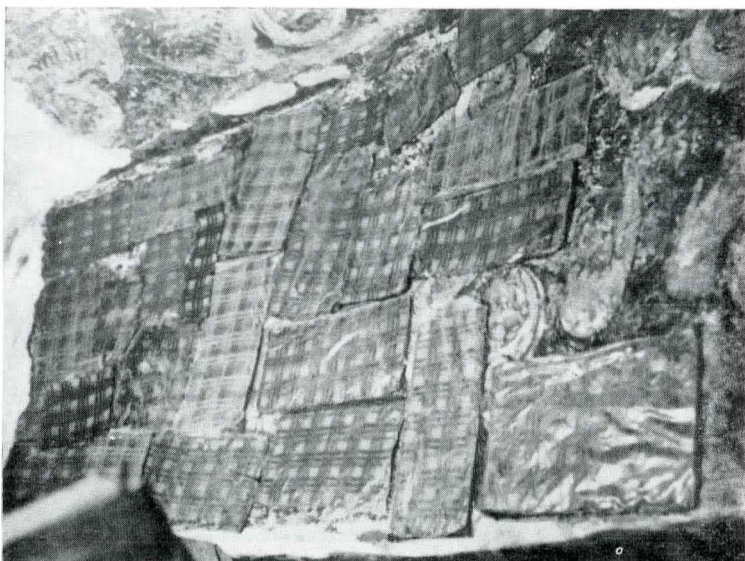


Fig. 9. Tamponare pe timpanul SV în vederea îndepărtării picturii în ulei.



În raportul prezentat la reuniunea mixtă de la Washington și New York din 1965⁸, P. Philippot și P. Mora propun utilizarea soluțiilor apoase de butilamină sau ciclohexilamină.

La noi asemenea decapări s-au executat în trecut și se mai execută și astăzi, apelându-se la metodele generale de îndepărtare a stratului vechi de vopsea, prin aplicarea de soluții sau paste cu sodă caustică sau chiar prin arderea cu lampa de benzină.

Utilizarea acestor metode rapide de „restaurare comercială” nu este potrivită pentru tratarea operelor de artă, datorită degradărilor imediate sau în timp a culorilor (schimbări de culoare datorită temperaturii sau a sodei, apariția de eflorescențe etc.). Folosirea solvenților pentru decapări nu s-a folosit pe suprafețe mari, datorită vitezei mici de lucru și a atmosferei nesănătoase ce se formează prin manipularea solvenților.

Însă, prin luarea unor măsuri de securitate și ținând seama de factorii care influențează decaparea cu solvenți⁹ s-a curățat la biserica Galata o suprafață de cca 76 mp lucrându-se cu produse ușor de procurat.

Prin acoperirea suprafețelor pictate în ulei cu tampoane de molton (20×30 cm) înmuiate în „Decanol”¹⁰, izolate la exterior cu folie de polietilenă, s-a reușit ca în cca o oră și jumătate să se obțină o înmuiere a stratului de ulei vechi de peste 100 de ani (fig. 9).

Tamponarea pereților s-a repetat de 3 ori pentru înmuierea în bune condiții a stratului și a grundului său. Stratul de vopsea înmuiat în solvenți s-a îndepărtat mecanic cu spatule flexibile din oțel sau din os.

După decapare, s-a trecut la spălarea picturii în frescă cu solvenți (benzen, alcool) pentru îndepărtarea urmelor de parafină rămase pe pereți din solventul „Decanol”.

Stratul de var a fost îndepărtat pe cale mecanică, ca și eflorescențele saline insolubile în apă, găsite pe alocuri pe frescă.

Concluzii

În urma lucrărilor de îndepărtare, cu ajutorul solvenților a picturii în ulei datînd de la mijlocul secolului trecut, a fost scoasă la iveală în turla naosului bisericii Galata, o interesantă pictură în frescă.

Continuarea în viitor a lucrărilor de curățare a picturii în ulei din altar, va reda bisericii pictura originală și va crește interesul pentru acest frumos monument de arhitectură medievală moldovenească.

⁸ Paul Philippot et Paolo Mora, *Technique et conservation des peintures murales*. Reuniunea mixtă de la Washington și New York, 17–25 septembrie 1965 a Centrului internațional pentru conservarea bunurilor culturale și a Comitetului ICOM pentru laboratoare și muzee, pag. III, 10.

⁹ Înmuirea stratului de vopsea depinde nu numai de natura solvenților, ci și de vechimea vopselei și de natura pigmentilor. Cu cît vopseaua e mai veche cu atît gradul de oxidare și polimerizare a uleiului e mai accentuat și înmuierea lui mai anevoioasă.

¹⁰ Decanolul este denumirea comercială a unui amestec de solvenți (acetona, benzen, alcool) într-o proporție stabilită și conținînd un mic adaos de parafină în suspensie pentru micșorarea volatilității solvenților.

Fig. 10. Medalion (arcul absidei sud) frescă.