

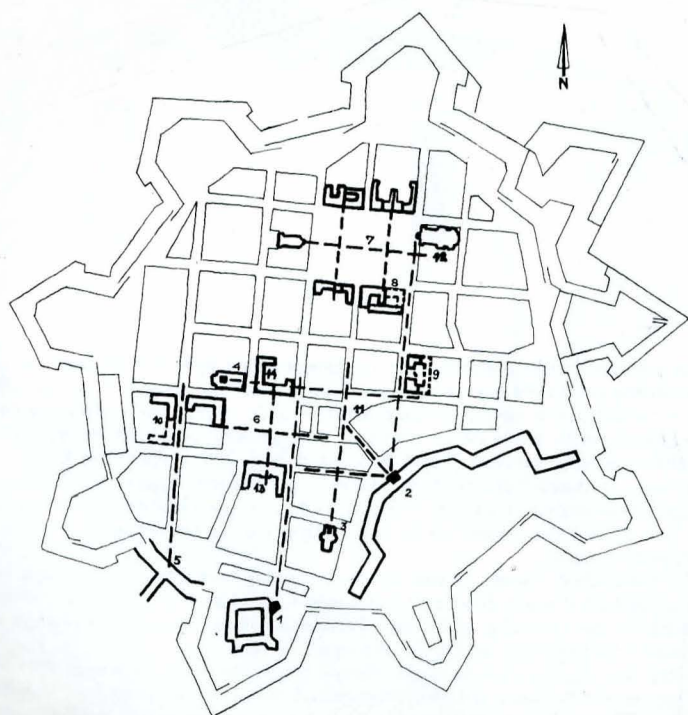
Dominarea barocului mai bine de 150 de ani în cultura Europei și extinderea sa explozivă în a doua jumătate a secolului al XVII-lea și începutul secolului următor pe vaste teritorii din apus și răsărit, au condus la diviziuni cronologice sau teritoriale ale stilului. Potrivit clasificării lui Jean Castex, o categorie distinctă revine barocului din Germania de Sud, cuprinzând zona Köln, episcopatele Würzburg și Bamberg, Saubia, Bavaria și Austria¹.

Barocul timișorean se înscrie în această arie de influență a stilului, situație firească, dacă se au în vedere evenimentele de la cumpăna secolelor XVII-XVIII, suita confruntărilor ruso-turco-austriece, care au dus la sporirea puterii Austriei în Europa și la incorporarea Banatului, în 1718, coroanei habsburgice. Timișoarei, devenită capitală administrativă militară și religioasă a noii provincii, i se imprimă acum o nouă structură, în acord cu stilul epocii.

Noua configurație pe care o primește orașul la începutul secolului al XVIII-lea, înlocuind-o pe cea orientală, se realizează printr-o reconstrucție integrală. Această formă de evoluție urbană întâlnită și în cazul Oradei² face ca noua structură, impusă de funcțiunile orașului și de stilul epocii, să fie tributară de la ansamblu la detaliu barocului sintetizat în retorta vieneză, pe care Timișoara l-a importat în varianta sa matură. Astfel, spre deosebire de majoritatea orașelor transilvănene, unde se poate vorbi de o anume continuitate în succesiunea curentelor arhitecturale, în care barocul se integrează firesc între repere renașcentiste și de neoclasicism, Timișoara secolului al XVIII-lea a fost privată de confruntările proprii evoluției stilistice în cadrul barocului și de pitorescul și varietatea oferite de coexistența unor epoci constructive diferite.

¹ Jean Castex, *Renaissance, Baroque et Classicisme*, Ligugé, 1990, p. 257.

² Alexandru Avram, Doina Lăutărescu, *Monumente de arhitectură în stil baroc din Oradea*, Buletinul Monumentelor Istorice, an XLII, nr. 2/1973, p. 64.



Compensația acestei posibile carențe ar fi remarcabila unitate compozițională derivată din imprimarea în structura orașului a unui sistem complex și precis de reguli, care, în ciuda multiplelor modificări la care a fost supus țesutul urban, pot fi încă descifrate și puse în valoare.

Chiar dacă orașul baroc presupune o imagine globală simplă, cu repere clare, subtilitatea organizării sale face insuficientă rezumarea problemei particularităților sale compoziționale la un ansamblu de relații formale. O posibilă direcție de abordare a subiectului poate fi evidențierea modului specific de reflectare a principiilor barocului pe diferite paliere de structurare a orașului, de la nivelul organismului urban și ansamblul de arhitectură, la obiectivul arhitectural și detaliu.

Integrat caracteristicilor de bază ale stilului, și barocul timișorean urmărește cultivarea fastuosului, a impozantului și efectului surprinzător, respectă principiul gradării și amplificării pe verticală și orizontală în raport cu un motiv central, sau al ierarhizării bine definite. Volumetria este omogenă, riguros organizată față de un sistem clar de axe, în care simetriei îi revine un rol de bază în guvernarea compozițiilor.

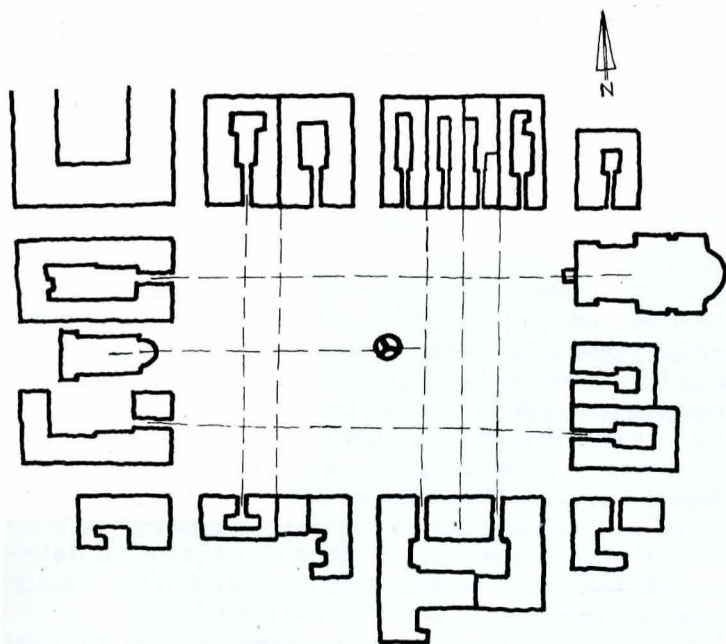
Încorsetată în fortificația stelată de tip Vauban și structurată de o tramă stradală rigidă, rectangulară, orientată NS-EV, dezvoltarea urbanistică a Timișoarei trădează o seamă de rezolvări de detaliu, care aduc variație și inedit. Astfel, pentru cele trei piețe reprezentative, prevăzute să ocupe suprafața câte unui careu delimitat de rețeaua stradală, se recurge la adaptări interesante, generate de construcția treptată a volumelor perimetrale, sau de păstrarea câtorva clădiri ridicate anterior.

În astfel de condiții, careul destinat pieței Sf. Gheorghe se reduce la jumătate, luând o formă triunghiulară, condiționată de existența fostei moschei, inițial biserică catolică, preluată de Ordinul lezuiților în 1718 și transformată pentru două secole în element dominant al acestui spațiu urban.

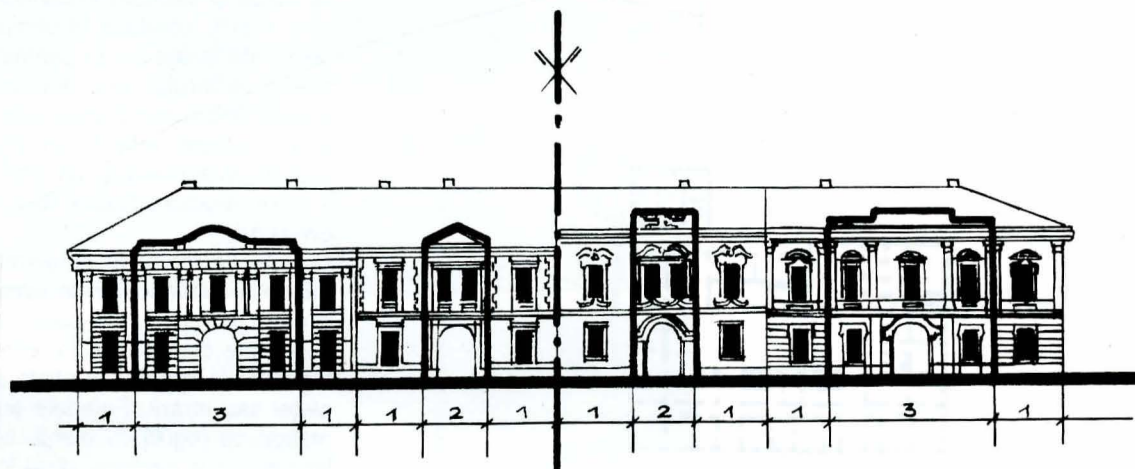
Pentru piața „Paradei” (azi P. Libertății), de la dimensiunea de un careu, delimitată în propunerile proiectelor din deceniul al treilea al secolului al XVIII-lea, se adoptă o formă lărgită spre vest cu o jumătate de careu, obținându-se un spațiu aproximativ pătrat, de o amploare justificată funcțional prin rolul său în derularea ceremoniilor militare și compozițional prin includerea într-o mai mare măsură în spațiul pieței a bisericii franciscanilor superiori, existentă din 1733 în colțul său nord-vestic. Această formă extinsă nu schimbă modul de organizare a spațiului, care rămâne structurat după un ax major ce trece prin centrul clădirii Generalatului, prezentă în 1727 pe latura sudică, și marchează pe cea nordică jumătatea frontului ocupat simetric de primăria germană și hanul „La două chei de aur”.

Structurarea urbanistică a Timișoarei în secolul al XVIII-lea.

1. Castelul Huniazilor
2. Cazarma Transilvaniei
3. Biserica Franciscanilor Salvatorieni
4. Biserica Franciscanilor Bosniaci
5. Poarta Petrovaradinului
6. Piața Libertății
7. Piața Unirii
8. Vechea Prefectură
9. Palatul episcopal romano-catolic
10. Spitalul civil
11. Piața Sf. Gheorghe
12. Domul
13. Generalatul
14. Primăria germană



Correspondențe compoziționale în Piața Unirii.



Compunerea fațadelor în jumătatea de est a frontului nordic al Pieței Unirii.

Piața „Principală” (azi P. Unirii), definitivată în a doua jumătate a secolului al XVIII-lea, surprinde prin dimensiunea rezultată din folosirea terenului delimitat de două careuri și prin amplasamentul Domului, care ar apărea mai firesc în axul pieței. În aceste condiții este de luat în considerare ipoteza arh. M. Opreș, conform căreia configurația pieței a rezultat din suprapunerea unei alte variante de proiect, celei în care Domul, a cărui construcție începuse, nu participa direct la compunerea acestui spațiu urban³. În ciuda acestei excepții, piața este structurată în raport cu axe ferme, ce marchează centrele fiecărui careu perimetral și față de care construcțiile sunt realizate simetric.

În toate cele trei exemple piețele orașului beneficiază, voit sau rezultat, de un spațiu dinamic, calitate ce derivă din aplicarea unei abateri majore în contextul unui sistem spațial echilibrat și controlat strict de simetrie. Abaterea constă în devierea formei de la careul rezultat prin parcelarea orașului de trama stradală, în acord cu principiul dilatării spațiului practicat în baroc și prin dispunerea dominantelor în poziție dezaxată. De altfel, trasarea orașului în toate variantele de proiectare, ce a decurs aproape în paralel cu lucrările de construcții, trădează un control compozițional general, care integrează și elementul aparent întâmplător.

În acest context, distribuția ierarhizată a clădirilor în raport cu circulațiile și piețele, într-o condiționare reciprocă, duce în organizarea spațiului urban sau arhitectural la marcarea unui reper central față de care se ordonează compoziția. Astfel apare axarea unor străzi în funcție de anumite dominante sau puncte de interes preexistente ale orașului, cum ar fi turnul castelului Huniazilor, cel al cazarmei Transilvaniei, sau poarta Petrovaradinului, ori construirea în prelungirea axelor unor străzi a unui volum dominant, ca în cazul turnurilor celor

două biserici ale franciscanilor⁴. Astfel, trama stradală ia în principal un traseu obligat de rațiuni compoziționale, în vreme ce condițiile din teren provoacă doar în cazuri izolate devieri de traseu, ca în situația bisericii iezuiților din piața Sf. Gheorghe, sau a „Casei Camerale Vechi”.

În compunerea volumetrică, sub aspect urbanistic, zona centrală este accentuată prin construcții reprezentative ale administrației civile și militare, dezvoltate pe două și trei niveluri, sau de turnurile edificiilor de cult, în vreme ce în sectorul periferic silueta orașului coboară terenul, guvernat și de restricții strategice, fiind ocupat de construcții parter de factură modestă și de sistemul de cazărmi.

În rezolvarea arhitecturală a întregului fond construit se regăsește aceeași tendință de accentuare a centrului de compoziție și de subordonare legii simetriei, atât în arhitectura religioasă, cât și la clădirile reprezentative, ori la majoritatea locuințelor patriciatului urban.

Pentru edificiile de cult formula se definitivează în deceniile cincisprezece ale secolului al XVIII-lea, când sunt ridicate majoritatea bisericilor și când la dirijarea activității de construcții iau parte Caspar Dissel, frații Lechner, Karl Alexander Steinlein, Anton Platel sau Johan Theodor Kostka. Exceptând biserica franciscanilor refăcută între 1733–1736, al cărei turn nu participă la compunerea fațadei și cele două catedrale, pentru bisericile epocii, formula consacrată prin „baroc

provincial” este cea a dominării fațadei de turnul încadrat la bază de pinionul cu volute și a fragmentării acesteia prin pilaștri, în trei registre verticale. Nici catedrala ortodoxă nu se abate de la această formulă, deși în organizarea fațadei principale intră două turnuri, iar câmpul primește o structurare de cinci registre verticale.

De excepție apare doar arhitectura Domului, care se distanțează compozițional de grupul bisericilor baroce timișorene, printr-o îmbinare mai abilă a formelor, ce trădează o filiație vieneză strânsă⁵. Expansiunea laterală a navei în nișele ce adăpostesc altarele laterale, sau adăugarea transeptului, răspund principiului dilatării spațiului, care susține și prezența edificiului ce conduce la o relație complexă cu spațiul urban. Modul său de tratare presupune o trimitere la preluarea în formă convexă a profilului ușor concav al pinionului central, corespondență subtilă, ce interpretează în pozitiv, un negativ de la o altă cotă. În același timp, ediculul marchează tranziția spațiu interior-spațiu urban, formula fiind regăsită într-un context urbanistic diferit, la Peterskirche în Viena.

De altfel, compunerea pe baza echilibrului pozitiv-negativ, plin-gol, dublării unor elemente, îndeosebi pilaștri și ferestre, sau avansarea în spațiul public, apar ca principii folosite și în arhitectura clădirilor reprezentative ale orașului.

Astfel, la clădirea Generalatului, la Casa Comandantului, cele două primării, sau la Casa contelui Mercy, sublinierea simetriei apare prin marcarea zonei mediane în rezalit, pinion și portal cu balcon deasupra, elemente ce contribuie și la o relație mai strânsă cu spațiului urban.

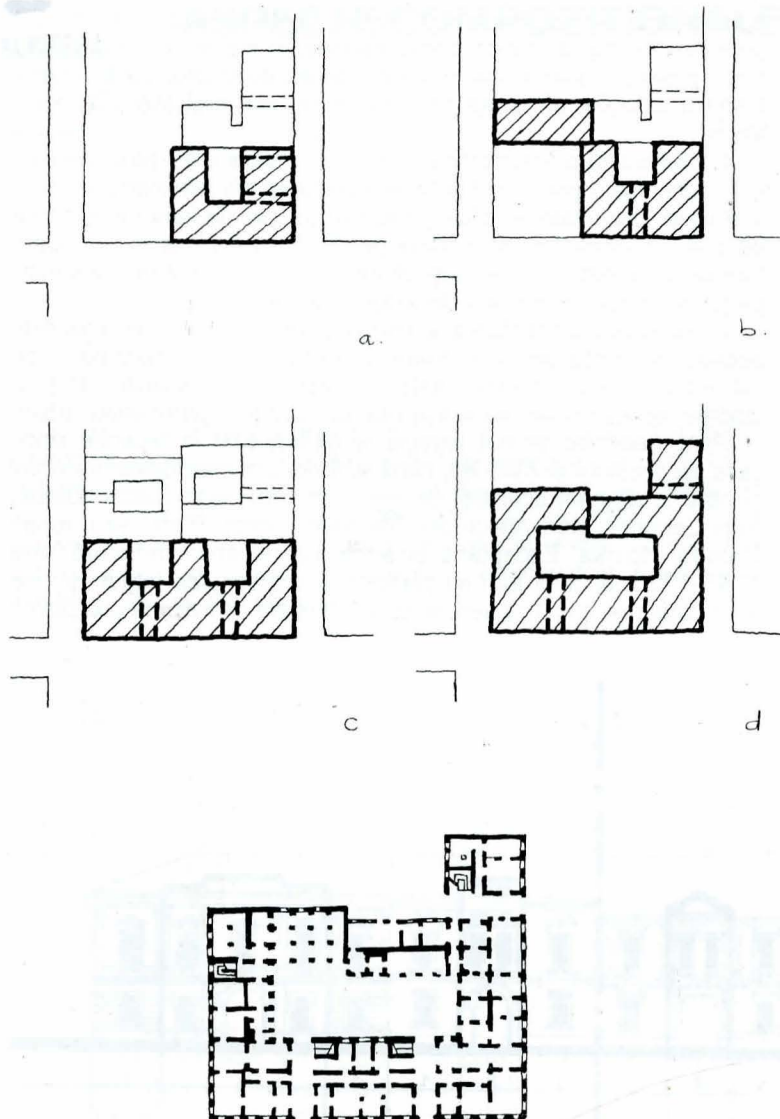
Un aspect aparte în modul de compunere volumetrică pentru câteva construcții reprezentative îl oferă metoda extinderii lor

⁴ Gh. Bleier, *Timișoara, monografie urbanistică și arhitecturală*, mss. 8230 aflat la Muzeul Banatului, p. 40; M. Opreș, *op. cit.*, p. 60.

⁵ Adriana Buzilă, *Catedrala romano-catolică din Timișoara*, Tibiscus Istorie, Timișoara, 1978, p. 250.

³ Mihai Opreș, *Timișoara*, București, 1987, p. 58.

- a. 1733 – Oficiu minier
- b. 1754 – Casa Comitatului
- c. 1779 – Casa Comitatului
- d. 1885 – Prefectură
- e. plan parter



simetrice, în raport cu axa de compoziție a careului. Parcelarea careurilor după axa lor de simetrie a făcut să apară frecvent doar ocuparea unei jumătăți din frontul cuprins între două străzi. În raport cu volumul existent, reluarea acestuia în oglindă, cu deplasarea axei de simetrie în marginea sa, conduce la o nouă compoziție arhitecturală, în care se renunță la scoaterea în evidență a zonei centrale, iar accentul cade pe cele două accese identice. Se conturează astfel o metodă simplă de completare a spațiilor lăsate libere, într-o formulă de maximă economie creativă.

Astfel de construcții monumentale, cu două accese simetrice și zona mediană nemarcată, se întâlnesc ocazional în barocul central european, mai ales ca rezultat al unor extinderi sau modificări. Palatul Kinsky din Praga, realizat de Kilian Ignaz Dientzenhofer, extinderea palatului cancelariei Boemiei de către Matthias Gerl între 1752–1754⁶, sau unificarea primăriei din Piața Veche a Dresdei cu volumul casei vecine între 1741–1745, fac doar câteva trimiteri la această metodă compozițională⁷.

În Timișoara, prezența acestui mod de rezolvare la trei clădiri păstrate indică deja o anumită tendință în limbajul arhitectural, marcând un aspect de specific în barocul local. Acest procedeu este întâlnit în a doua jumătate a secolului la Palatul Președintelui, cunoscut ulterior drept Casa Comitatului, apoi ca Palatul Prefecturii. În 1774 construcția este terminată prin preluarea jumătății sud-vestice în spațiul păstrat liber, renunțându-se însă la bogata decorație în structură ce decora fațadele⁸. O situație similară se întâlnește și la spitalul civil, căruia i se completează corpul estic prin reluarea simetrică a volumului existent, în 1757. În cazul Palatului Episcopal

romano-catolic, cea de-a treia construcție reprezentativă, cu două portaluri simetrice, din Timișoara, această formulă este aplicată pentru cuprinderea într-o compoziție unitară a celor două corpuri, ce alcătuiau anterior Casa Provincială Nouă, posibil în legătură cu folosirea clădirii ca reședință episcopală, începând cu anul 1783.

Dar schema de bază după care sunt structurate majoritatea clădirilor orașului baroc rămâne cea a volumului cu parter și etaj, desfășurat în jurul unei curți interioare după un plan în „L”, „U”, sau patulater, cu amplificarea gradată a spațiilor și decorației de jos în sus și dinspre margini spre zona centrală. Există totuși o tratare diferențiată, în funcție de amplasamentul culoarului de acces în axa de simetrie a volumului, sau într-una din părțile laterale.

Pentru un mare număr de clădiri, amplasarea portalului, culoarului de acces și salonului în centrul de simetrie, cu sublinierea acestuia în ușor rezalit, conduce la compoziții echilibrate, care ating o calitate deosebită în special în perimetrul piețelor. Introducerea asimetriei la nivelul parterului, prin deplasarea accesului din ax și păstrarea în același timp a compoziției simetrice a etajului, cu accentuarea tratării zonei mediane, reflectă un anumit dinamism, regăsit datorită acestei formule, la aproximativ un sfert dintre cele aproape cincizeci de clădiri, a căror structură barocă dăinuie în ciuda unor modificări de plastică exterioară.

Este de remarcat urmărirea principiului continuității, în modul de tratare a construcțiilor ce compun frontul unei parcele. În Timișoara, direcția principală prin care s-a rezolvat această calitate generatoare de unitate compozițională, este preluarea sau corespondența ritmului fațadelor la construcții aflate pe fronturi opuse, sau același front al pieței sau străzii. Fațadele au un raport căutat de plinuri și goluri, realizat de regulă cu număr impar de goluri, repartizate între zonele laterale și cea mediană, după formula 2-3-2, mai rar 1-3-1, sau 3-3-3.

În piața Principală, spre exemplu, organizarea fronturilor în raport cu axele sale majore, cu axele fiecărei careu perimetral și cu axele de simetrie proprii fiecărei clădiri, conduce la coordonarea întregului ansamblu. Ritmul de goluri din fațadă este repetat la clădirile din fiecare careu, simetric în raport cu axa de simetrie a parcelei. De pildă, pentru latura nordică a pieței, cele două case din jumătatea vestică repetă ritmul 2-3-2, iar cele patru clădiri din jumătatea estică, repetă simetric față de axul parcelei, ritmul 1-3-1, 1-2-1. Tendința de a relua același ritm ce distribuie golurile între zonele laterale și cea mediană, la fațadele unor construcții alăturate, este prezentă și în fronturile stradale, regăsindu-se pe strada Eugen de Savoia la numerele 12 și 14, sau 8 și 10. Urmărirea corespondenței de ritm apare și în fronturi stradale opuse, ca în cazul clădirilor de pe strada Alecsandri cu numerele 6 și 9.

În curțile interioare, diferențieri compoziționale oferă doar modul de tratare a circulației orizontale a etajului, la care se accede predominant pe scări balansate în jurul unui sămbure de zid. Rezolvate ca galerii deschise, aceste circulații sunt executate cu arcade de zidărie, ce se mai păstrează la clădirea fostei mănăstiri franciscane, la casa Deschan, sau la numărul 2 în piața Russel, în marea majoritate a cazurilor ele sunt susținute de console de piatră și un număr relativ redus (str. Eugen de Savoia nr. 24, Alecsandri nr. 3, Paul Chinezul nr. 3 și 4) au ca reazem console din lemn.

Realizate fără prea mari variații de sistem constructiv, clădirile epocii baroce a orașului sunt ridicate din zidărie de cărămidă, cu spații boltite la subsol și parter, în sistem cilindric cu penetrații, sau a vella și cu planșee de lemn la etaj. Predominanța boltirii cilindrice cu penetrații se înregistrează în jumătatea sudică a orașului baroc, ridicată până spre mijlocul secolului al XVIII-lea, a cărei limită ar fi strada Eugen de Savoia, în vreme ce în jumătatea nordică a orașului, definitivată în mare în deceniile șase și șapte ale secolului, domină bolțile a vella. Apare chiar un caz interesant pe strada Eugen de Savoia nr. 14, unde o boltă cilindrică cu penetrații îmbracă o tratare foarte apropiată de

⁶ Justus Schmidt, *Wien*, Viena, 1941, p. 80.

⁷ Fritz Löffler, *Das alte Dresden*, Leipzig, 1982, p. 281.

⁸ Fr. Griselin, *Istoria Banatului Timișan*, București, 1926, p. 139.



sistemul a vella, sugerând chiar tendința de trecere indecisă dintr-un sistem constructiv în celălalt.

În structura șarpantelor, un aspect caracteristic revine mansardării acoperișurilor, păstrată încă la Palatul Episcopal romano-catolic, sau la corpul etajat al Bastionului. Soluții similare sunt confirmate de imaginile oferite de unele proiecte ce nu s-au pierdut, pentru clădirea Generalatului, sau la spitalul mizericordienilor, al cărui colț mai este încă marcat de un ușor rezalit, corespunzător celor cinci travei cuprinse de acoperișul mansardat, pierdut după 1851.

De altfel și în privința decorației, care contribuie la imprimarea stilului în fizionomia urbană, vechile proiecte vin să completeze informația păstrată fragmentar pe unele fațade, sau sub formă de martori descoperiți ocazional.

La nivelul detaliului arhitectural, în compoziția fațadelor se simte preocuparea pentru accentuarea efectelor de lumină și umbră, pentru care sunt utilizate în special dublări de pilaștri și profile puternic reliefate pentru coronamentele ferestrelor, cornișe sau bandouri.

Frecvenței alternanțe de coronamente în arc și unghi, utilizate la majoritatea clădirilor epocii baroce, i s-a adăugat și coronamentul în arc cu punct de inflexiune, mai rar folosit și dispărut de pe fațada Palatului Prefecturii, sau a Primăriei rasciene, o dată cu demolarea acesteia în 1875.

Dacă pilaștrii ritmează aproape fără excepție clădirile, uneori numai pe înălțimea etajului, coloana apare mai rar, marcând edicul Domului,

Fațadă în Piața Unirii nr. 10





sau la Casa Mercy, în strada Palanca nr. 2, sau V.V. Deleamarina nr. 1, flancând portalurile. În general, în barocul timișorean portalul este tratat simplu, conturat de un ancadrament pentru arcul aplatizat, în care este subliniat doar bolțarul de cheie.

Excepție fac câteva portaluri ale clădirilor reprezentative, la care, din repertoriul ornamenticii baroce, sunt prezente mascaronul și ghirlanda. Astfel, motivul mascaronului se întâlnește la portalul păstrat al Casei Comitatului, inclus în fațada vestică a Palatului Vechii Prefecturi, la cele două portaluri ale Palatului Episcopal romano-catolic, ori deasupra intrării în Dom, în coronamentul unei ferestre.

Ghirlanda, în varianta compoziției încărcate cu flori și fructe, flanchează mascaronul la cele două portaluri ale Palatului Episcopal, în vreme ce ghirlanda clasică a barocului imperial este prezentă la cele două portaluri ale Palatului Prefecturii.

Decorul în structură, cuprinzând în principal medalioane, împletituri, sau motive vegetale, se mai păstrează fără modificări în foarte puține cazuri, de remarcat fiind casa nr. 10 din Piața Unirii, sau biserica romano-catolică din cartierul Iosefin, unde poate fi amintită prezența unor putți, regăsiți în decorația exterioară a Domului.

Deși o bună parte a elementelor de plastică arhitecturală din perioada barocă a dispărut, este posibilă sesizarea integrării în arta europeană a epocii și pe linia ornamentului. O confirmă, de pildă, prezența unor motive identice, la începutul secolului al XVIII-lea, în Viena la Palatul Kinsky, la mijlocul secolului, în prima decorație a fațadelor clădirii vechii Prefecturi din Timișoara, sau la începutul secolului următor, la palatul Toldalagi-Korda din Cluj.

În ciuda pierderilor masive de elemente de fațadă și a deloc neglijabilei modificări volumetrice produse în a doua jumătate a secolului al XIX-lea, orașul a rămas în structura nucleului său istoric sub semnul barocului și, prin ceea ce mai păstrează, poate încă reprezenta un reper în itinerarul european al stilului.

RÉSUMÉ

Pendant la première moitié du XVIII^e siècle, Timișoara a reçu une nouvelle structure urbaine, exigée par les nouvelles fonctions administratives, militaires et religieuses de la ville. Cette reconstruction a suivi les principes du baroque viennois, qui a imprimé ses règles dans sa conformation urbaine et architecturale.

On peut encore surprendre les lois générales du style dans la structure urbaine, dans l'architecture des bâtiments et dans la composition des détails. On trouve une relation étroite entre le trajet des rues, la configuration des places et la composition des volumes. Il y a des rues axées sur les tours des bâtiments dominants et un système d'axes de symétrie pour l'organisation des places et des édifices.

Comme particularité pour quelques bâtiments représentatives, se présente la reprise symétrique d'un volume existant, en le doublant „en miroir”. D'autres éléments spécifiques pour le baroque de la ville sont: la reprise du même rythme de façade pour des maisons adjacentes ou du front opposé, les toits mansardés, le système des voûtes du rez-de-chaussée, les ornements.

En dépit des pertes, le centre historique de Timișoara reflète clairement la ligne centrale européenne du style baroque.