

În publicațiile de specialitate, Biserica Sf. Gheorghe din Șerbești a fost constant datată în 1637, noiembrie, 15, pe baza pisaniei de piatră, în limba slavonă, amplasată pe latura vest a bisericii, care îi desemnează ctitori pe „Ioan Vasile Voievod, domnitorul Țării Moldovei“ [...] „spre ruga sieși, doamnei sale Todosca și a iubitului său fiu Ioan Voievod“ [...].

Structural face parte dintr-o serie tipologică de ctitorii domnești sau boierești de țară sau de mici așezări monastice, inspirate de cele două ctitorii ale logofătului Dumitrașcu Ștefan (tatăl lui Gheorghe Ștefan – urmaș la domnie a lui Vasile Lupu), și anume Biserica Sf. Paraschiva din Buciulești (1630) și Biserica Sf. Mihail din Radeana (1628).

Caracteristicile principale ale acestui tip structural, continuat ulterior în centrul Moldovei (în timpul domniei lui Vasile Lupu), prin renunțarea la elementele de decor exterior de inspirație muntenească pe care cele două modele le introduc, sunt:

– plan pseudotrilobat (abside laterale circulare înscrise în rezalit) cu pronaosul despărțit cu zid plin de naos;

– turn clopotniță amplasat – mai des – lateral, și suprapus peste un pridvor deschis pe trei laturi;

– acoperirea spațiilor (naos, pronaos, pridvor, turn) cu semicalote sferice, subliniate cu șiruri de zimți de cărămidă așezate oblic, uneori boltiri mai incerte – în absidă și pronaos – rezultate din combinații de cilindri și semicalote sau intersecții de cilindri care demonstrează o tehnică de construcție inabilă;

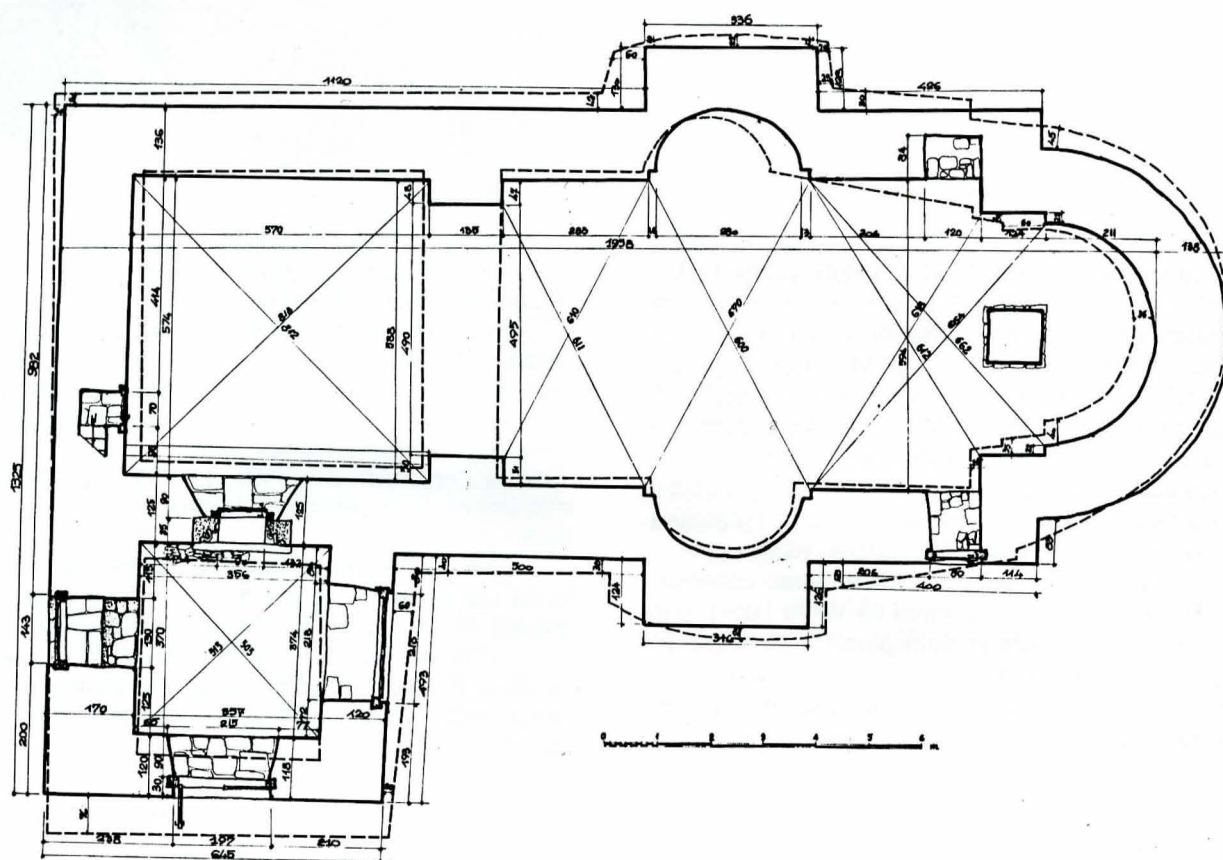
– ancadrame de uși din piatră, de inspirație gotică (cu baghete încrucișate), cu o execuție rudimentară, datorită, probabil, meșterilor locali;

– ancadrame de ferestre din piatră (foarte puține păstrate) de formă semicirculară, cu profile gotic târzii sau Renaștere timpurie – preluate, de asemenea, din stilul moldovenesc bine conturat anterior;

– decorație exterioară foarte simplificată – suprafețe plane în care rezalitele absidelor nu se înalță până la cornișă – rareori brăuri sau socluri subliniate cu șiruri de zimți de cărămidă, retrase din planul fațadei.

Biserica „Sf. Gheorghe” Șerbești jud. Neamț





Biserica „Sf. Gheorghe” Șerbești jud. Neamț. Plan nivel 0.00

Circumstanțele în care cercetarea monumentului a fost preluată de C.P.P.C.N. – și anume în timpul consolidării infrastructurii cu grinzi armate pe toată înălțimea și pe ambele fețe ale fundațiilor – în afara faptului că au anulat posibilitatea de cercetare arheologică a monumentului în relație cu situl – au avut avantajul de a ne oferi posibilitatea de a observa și releva cu exactitate suprapunerea zidurilor bisericii peste fundație (vezi plan nivel 0.00). Cu acest prilej am constatat:

- fundația, cu o adâncime cuprinsă între 1,20–2,0 m față de nivelul de călcare exterior, este mult mai lată decât zidurile (în grosime de 1,25–1,30 m), decalajul ajungând până la o diferență de 70–80 cm, ceea ce este neuzual;

- traseul ei este mai puțin riguros (unghiuri obtuze, disimetrii) și sugerează, în zona absidei altarului – prin retrageri succesive – o acoperire în trepte;

- suprapunerea zidurilor peste fundație marchează o deplasare a absidelor (cea de vest și cele laterale) către est, precum și reducerea dimensiunilor rezalitelor în care se înscriu absidele laterale cu cca 80–100 cm (spre vest);

- pridvorul-clopotniță avea o formă de dreptunghi alungit spre latura sud, diferența față de situația actuală fiind de cca 80 cm;

- deplasarea zidurilor față de traseul fundațiilor creează decroșuri excesive ale fundației de 50–85 cm (abside) dar și de zidărie așezate în consolă de până la 50 cm (latura sud a pridvorului, colțurile de N-E. și S-E ale naosului);

- zidăria din piatră a fundației este continuă, țesută, inclusiv cu cea a zidului dintre naos și pronaos. Singurele intervenții observate sunt plombările și masivele din beton turnate în exteriorul fundațiilor absidelor laterale cu prilejul intervenției de consolidare din 1965, care în proiectul existent din arhiva D.M.I. sunt prevăzute ca „subzidiri”.

De altfel, cu prilejul consolidării infrastructurii (în curs de execuție), a devenit evident că aceste masive de beton nu au lucrat ca atare, ele fiind complet detașate de fundație.

Aceste observații conduc la concluzia că fundația și elevația bisericii (care prin cercetare de parament s-a dovedit a fi și ea continuă și perfect țesută pe tot traseul) sunt două etape distincte de construcție.

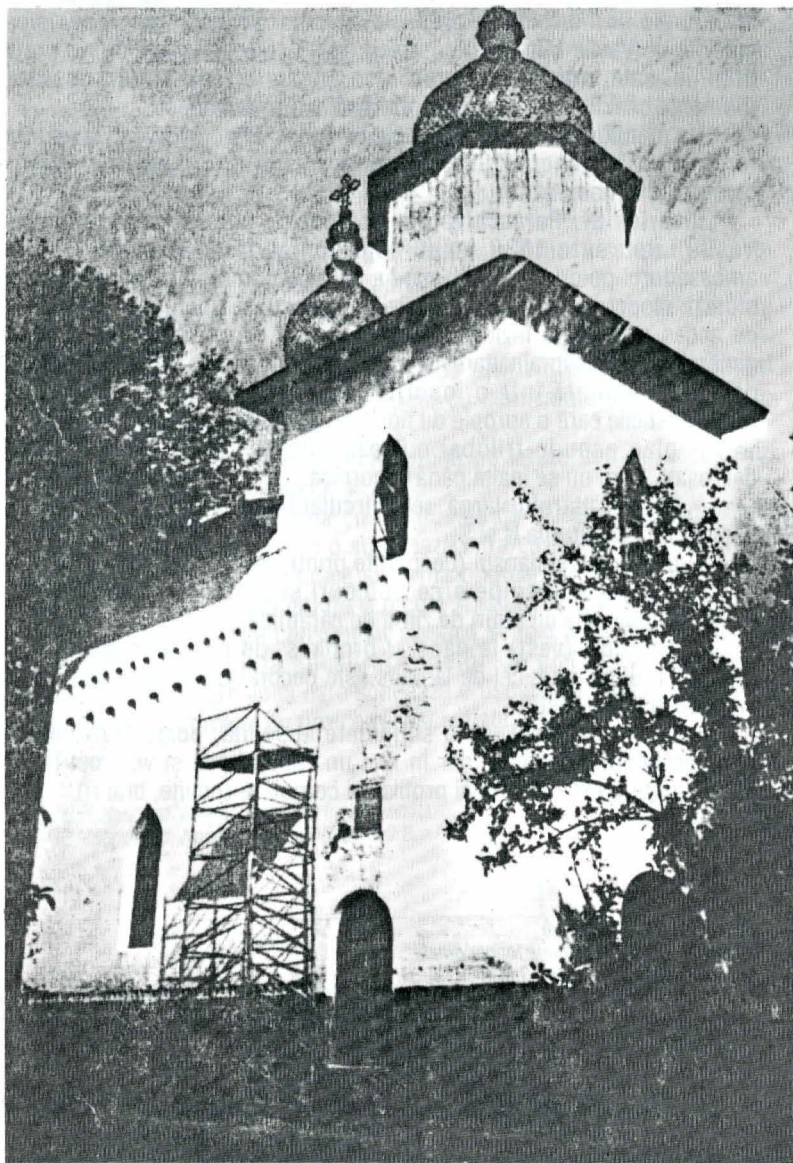
Observațiile asupra paramentului în sine – la cele două etape presupuse – nu au putut fi concludente în lipsa probelor de laborator pentru mortare (blocate de deficiențele de contractare), dată fiind proveniența comună a materialului de construcție (piatra din cariera „Dealul Stâncii”, o gresie dură cu dimensiuni relativ mari) și faptul că sondajele de parament au fost strict limitate de descoperirea decorației pictate pe stratul de tencuială originală.

Că prima etapă de construcție nu s-a limitat doar la fundație o dovedește descoperirea, pe laturile S și N, a unor tiranți din lemn (sau numai amprenta în mortar a acestora) sub nivelul de călcare, care urmăresc traseul fundațiilor și ies în afara conturului actual al zidurilor. De asemenea existența amprentei pe mortar, în colțul de vest al absidei laterale N, a unei pardoseli de cărămidă – la numai 6 cm față de cota pardoselii originare din dale de piatră a bisericii actuale, atestă faptul că era vorba despre o construcție finită, complet structurată și acoperită.

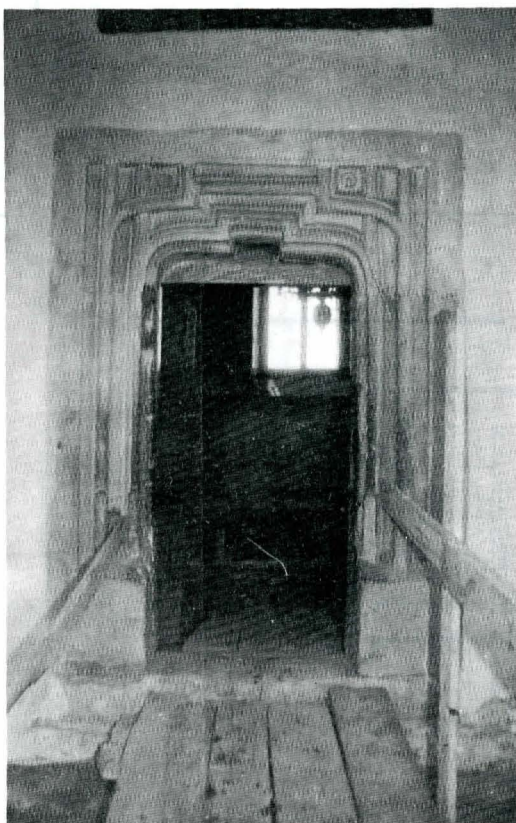
Coborând tipologia planimetrică a fundației (caracteristică pentru sec. XVII) cu existența pisaniei care-i desemnează ctitori pe Vasile Lupu și soția sa Todosca – amplasată în prezent într-o poziție atipică, pe latura vest, la joncțiunea cu pridvorul-clopotniță –, credem că putem avansa ipoteza existenței unei prime biserici (pe fundația actuală) construită de aceștia, cu caracteristici structurale apropiate – dar nu identice. Principalele deosebiri ar fi:

- rezalitul absidelor laterale mai puțin pronunțat (max. 80 cm) și mai lat pe direcția E-V – probabil neexprimat până la cornișă;

- absida altarului mai turtită și posibil boltită cu arc – dublouri în trepte – decroș foarte mic față de pereții nord și sud;



Biserica „Sf. Gheorghe” din Șerbești, jud. Neamț. Ușă pronaos



Sondaj în zona Pisaniei și scării înzidite

- volumul pridvorului-clopotniță mai important (alungit pe direcția N-S);
- traseu al zidurilor mai neregulat, trădând o execuție inabilă – probabil meșteri locali;
- pietrărie de inspirație gotică – moldovenească (pisanie, portal sud) strâns înrudită cu cele de la Scânteia-Iași și Orhei-Basarabia, care sunt de asemenea ctitorii Vasile Lupu.

Cele două elemente de piatră sculptată au fost ulterior reamplasate în biserica faza II (actuală).

Faptul că în faza a II-a biserica are caracteristici structurale similare și că se reamplasează pisania originală denotă o refacere apropiată în timp de faza I, ca și preocuparea de a păstra tradiția inaugurată de ctitorul inițial.

Motivul refacerii poate fi ușor imaginat, cunoscând caracteristicile terenului de fundație (macroporic, cu compresibilitate foarte mare) care în prima fază, până la „așezarea” fundației, a putut cauza deteriorări structurale importante și – în măsură mai redusă – continuă să le producă.

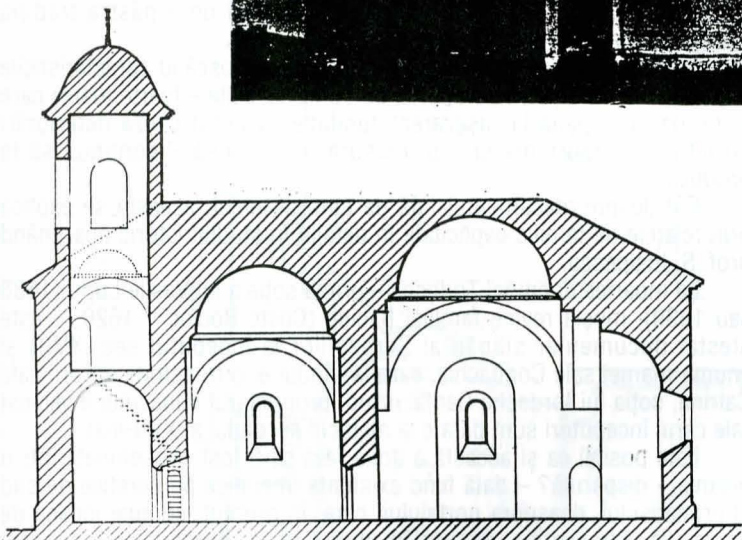
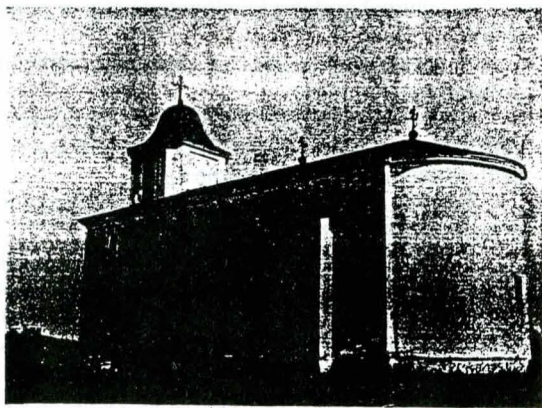
Cât despre atașamentul față de ctitorul inițial, aceasta se explică prin relațiile de familie explicitate în detaliu în studiul istoric aparținând prof. S. Iosipescu.

La moartea doamnei Todosca – prima soție a lui Vasile Lupu (1638 sau 1639), moșia revine familiei Bacioc (Coste Bocioc – 1620, – este atestat documentar stăpân al Șerbeștilor la începutul sec. XVII) și anume mamei sale Condachia, care la rândul ei o transmite surorii sale Catrina, soția lui Iordache Cantacuzino, proprietarul conacului învecinat (ale căruia începuturi sunt datate la mijlocul secolului al XVII-lea).

Este posibil ca și această a doua fază să fi fost consemnată într-o pisanie – dispărută? – dată fiind existența unei nișe pe peretele de sud al pronaosului, deasupra portalului, care, în prezent, conține icoana de hram (Sf. Gheorghe), pictura în ulei, inabilă, databilă la începutul secolului al XX-lea.

Rezultă, deci, că în această a doua formă, biserica avea funcțiunea de capelă „de curte” legată de reședința Cantacuzinilor (ca și Biserica Sf. Mihail și Gavril de la Pașcani), situație care a dăinuit până în 1880, la stingerea din viață a ultimei descendente a familiei.





În ceea ce urmează ne propunem să detectăm caracteristicile structurale și morfologice ale bisericilor din această serie tipologică ctitorite de Vasile Lupu sau de boieri care-i erau apropiați, la începutul domniei sale, adică înainte de a se angaja în construcția marilor momente care îl reprezintă în istoria arhitecturii românești.

De menționat că, fiind vorba de biserici sătești, intervențiile asupra lor au fost în general rudimentare și lipsite de o bază de studiu-cercetare pe moment.

Biserica Sf. Paraschiva din Scânteia – jud. Iași, construită de Vasile Lupu ante 1636 (când este pomenită de Paul de Alep și ambasadorul polon Krasinski) pare a fi un precursor al tipului structural studiat: clopotnița suprapusă peste un pridvor dreptunghiular la vest – cu acces prin scara înzidită – pare a fi fost cuprinsă sub acoperișul general simplu (supraînălțarea ei este de dată mai recentă, poate 1846 – dată consemnată într-o inscripție pictată). Sunt de menționat caracteristicile care o apropie de tipul structural Șerbești I:

- plan pseudo-trilobat cu rezalitele absidelor laterale puțin decroșate, care nu se înalță până la cornișă;
- absida altarului largă semicirculară turtită, cu un foarte mic decros, față de laturile N și S;
- pronaosul și naosul (despărțite printr-un zid plin) sunt acoperite de semicalote sferice pe arce dublouri și gradate ca înălțime, cu nașterile subliniate cu șiruri de zimți de cărămidă;
- portaluri (vest) la naos și pronaos, de inspirație gotică, cu execuție rudimentară; cel de la naos este decorat cu rozetele pe care le întâlnim și la Șerbești;
- plastica fațadei, de o simplitate absolută, poate fi rezultatul transformărilor ulterioare, dar în nici un caz golurile și volumetria nu permit ipoteza existenței unei profilaturi complexe (ocnițe, brăuri).

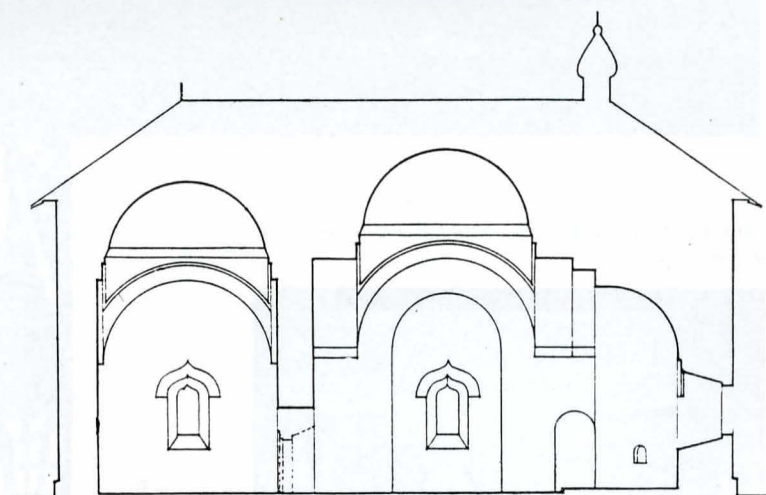
Scânteia, jud. Iași. Vedere

Scânteia, jud. Iași. Secțiune longitudinală

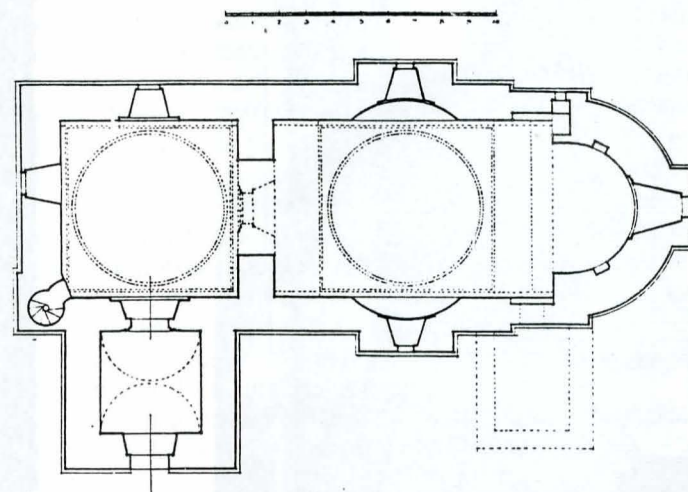
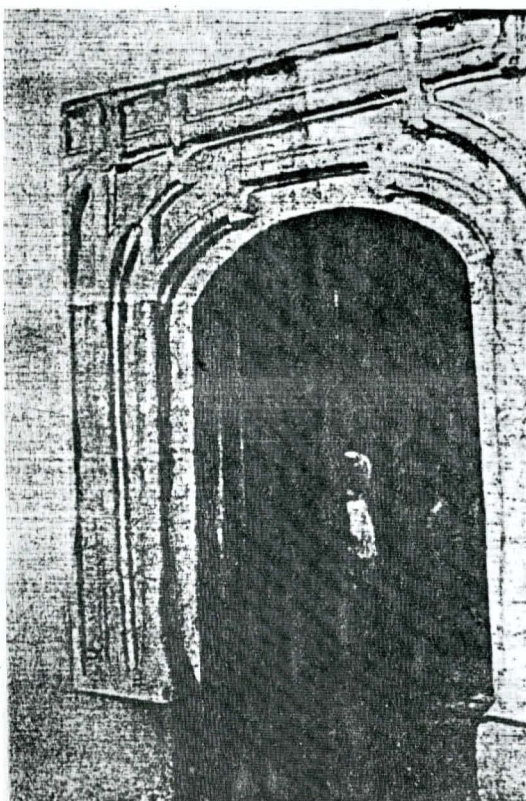
Scânteia, jud. Iași plan (cl. C.M.I.)

Orhei – Basarabia. Secțiune longitudinală (cl. C.M.I.)

Orhei – Basarabia. Plan (cl. C.M.I.) G.B.



Scânteia. Ușă pronaos



Biserica „Sf. Dumitru“ din Orhei (Basarabia) are deasupra ancadramentului cu baghete încrucișate gotice de la intrarea în pronaos o pisanie de piatră care-i desemnează ctitori pe „Io Vasile Voevod, cu mila lui Dumnezeu, Domn al Țării Moldovenești și doamna lui Teodosia și copilul lor Ioan Voevod“ – ceea ce o datează ante 1638 (anul morții Doamnei Todosca). Inscripția însăși cuprinde stema țării și caractere grafice similare cu cele de la Șerbești.

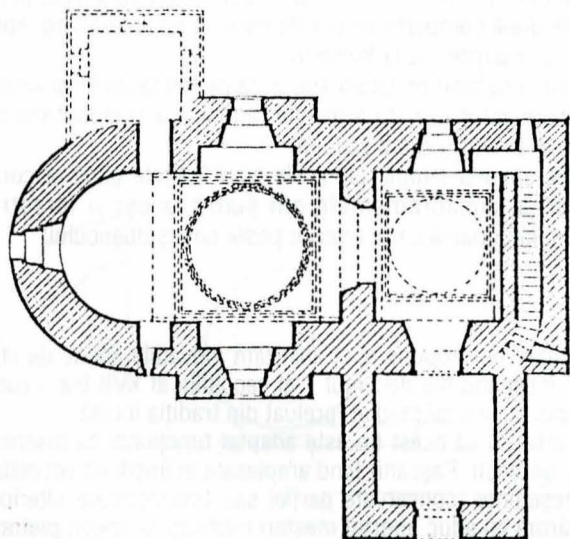
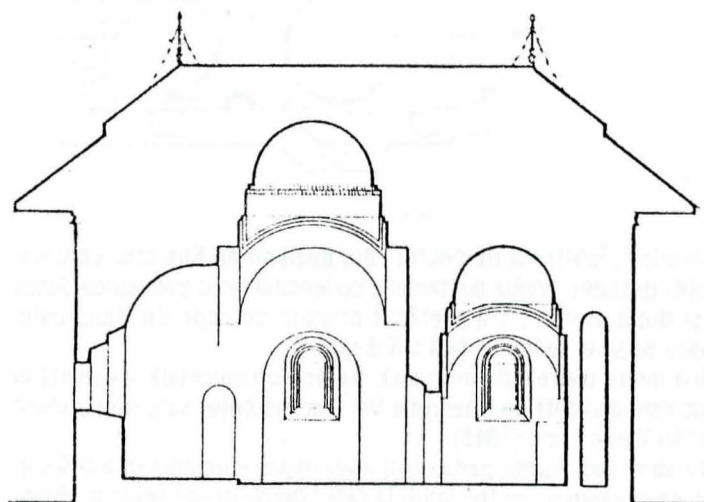
Reținem și de aici elementele structurale care o apropie de Șerbești – faza I:

- plan pseudo-trilobat, cu abside laterale turtite înscrise în rezalite puțin decroșate, care nu se înalță până la cornișă;
- absida altarului cu decros mic (aici în două trepte) față de zidurile N, S;
- despărțirea pronaosului de naos prin zid plin (aici desființat parțial) și acoperirea celor două spații cu semicalote sferice pe arce-dublouri, gradate ca înălțime;
- amplasarea pridvorului-clopotniță pe latura sud cu acces prin scara înzidită (aici „colimason“).

În fapt nu putem afirma cu certitudine ca parterul acestuia a fost deschis cu arcade (așa cum o sugerează intrarea de pe latura S) și nici nu avem date despre înălțimea și forma originară a etajului clopotniței care pare refăcut (și subțiat) de la o cotă situată sub nivelul cornișei.

Este interesant de consemnat plastica simplă a fațadelor (fără nici un profil) și existența ancadramentelor de piatră ale ferestrelor semicirculare cu arhivolta care schițează o ușoară acoladă și cu apariția solbancului și cornișei cu profile renaștentiste.

Schitul Hangu, jud. Neamț. Secțiune longitudinală
Schitul Hangu, jud. Neamț. Plan (cl. C.M.I.) G.B.

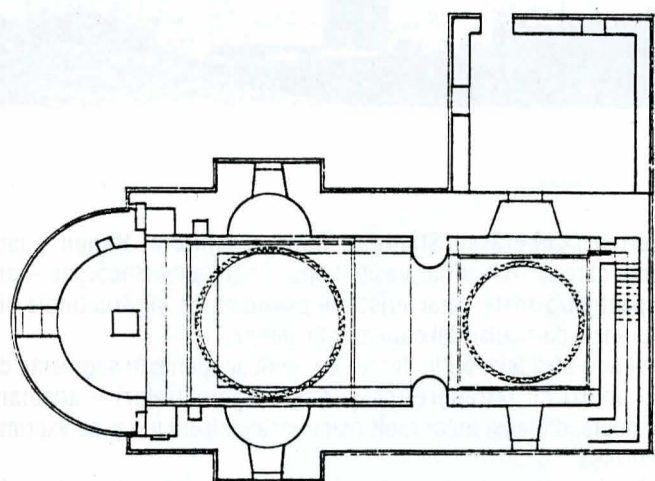
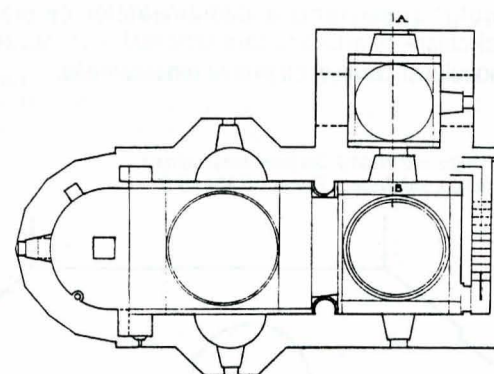
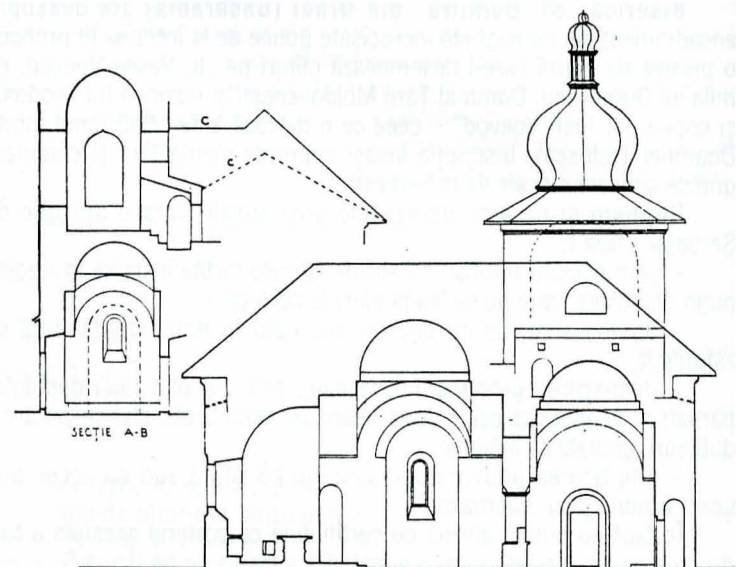
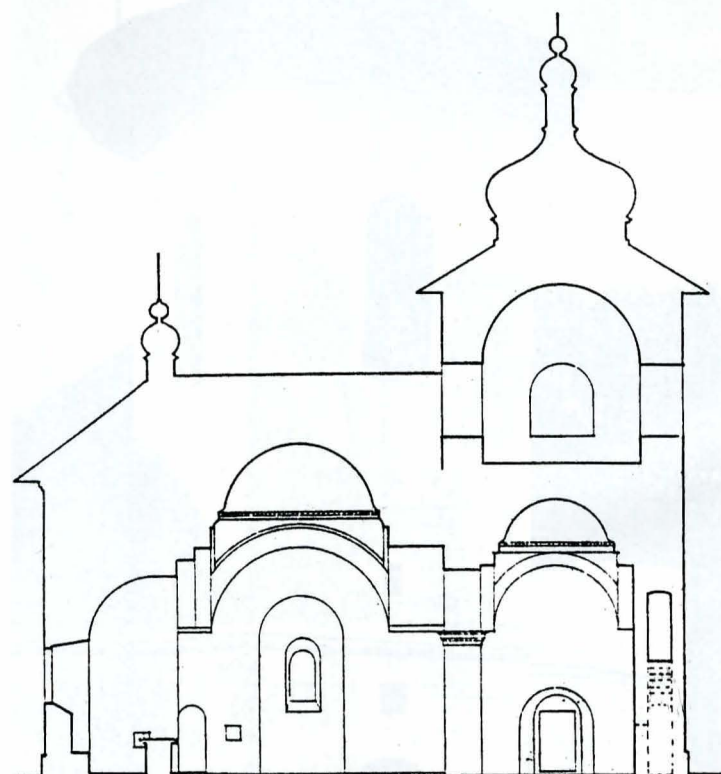


Schitul Hangu, jud. Neamț. Vedere nord (cl. C.M.I.) (foto A.C.)



Biserica „Coborârea Sfântului Duh“ a schitului Hangu – jud. Neamț este ctitoria fratelui lui Vasile Lupu – hatmanul Gheorghe – din 1639 și păstrează toate caracteristicile planimetrice și structurale ale epocii, cu unele particularități care merită atenție:

- pseudo-absidele, puțin decroșate, sunt acoperite în segmente de cilindri (conuri) cu retragere (ca și golurile ferestrelor) – adaptare datorată, poate, dimensiunilor mult mai mici ale bisericii – și se exprimă până la cornișă;
- absida altarului, foarte largă, are un decros minim față de zidurile N și S și este acoperită cu un sfert de sferă;
- zidul despărțitor dintre pronaos și naos are o deschidere largă cu arc în plin cintru;
- semicalota care acoperă naosul este supraînălțată cu un tambur cilindric și subliniată la bază cu două rânduri de zimți de cărămidă;
- fațada, extrem de simplă, are la nivelul nașterii bolților un brâu compus dintr-un tor și un șir de zimți de cărămidă (așezată oblic) înscris în grosimea paramentului. Motivul zimților de cărămidă se regăsește în compunerea cornișei (mult modificată);
- turnul-clopotniță, amplasat în nordul pronaosului și cu acces prin scara înzidită, este deosebit de masiv și înalt, cu parterul plin (sau cu goluri astupate) și etajul-clopotniță cu deschideri largi în arc ușor frânt.



Biserica „Sf. Voievozi” din Bodeștii de Jos – jud. Neamț este datată cu aproximație în aceeași perioadă pe baza existenței a două pietre de mormânt (1640 și 1651, cea de-a doua fiind dedicată de fiii săi logofătului Petru Racoviță și soției sale Ileana). În mod cert are caracteristicile structurale (citate) ale epocii și particularitatea suprapunerii clopotniței (accesibilă tot prin scara înzidită) peste pronaos, cu un turn robust cu goluri largi și muchii teșite. Pentru prima oară aici, zidul dintre pronaos și naos este înlocuit cu un arc larg sprijinit pe semicoloane angajate.

De remarcat și aici lipsa oricărui ornament de fațadă.

Biserica „Înălțarea Domnului” din Bozienii de Sus este, conform înscripției (pictate), „zidită din temelie de fericitul întru pomenirea Vasile V Vo și după vremi... s-a prefăcut precum se vede de Dumnealui Todirașcu Balș vel spătar...” fără a fi datată.

Una dintre pietrele de mormânt, frumos ornamentată, existentă în pronaos este dedicată de Gheorghe Vel Ceasnic soției sale care a murit în zilele lui Vasile Lupu (1648).

Nu știm dacă forma particulară a absidelor (circulare în interior și poligonale în exterior, cu trei laturi la cele laterale și opt laturi la absida altarului) se datorează „prefacerii” amintite. Reținem doar caracteristicile comune tipului structural studiat:

- absida altarului foarte largă și puțin decroșată;
- acoperirea pronaosului și naosului cu semicalote sferice, gradate ca înălțime și subliniate cu șiruri de zimți din cărămidă; peretele plin dintre cele două compartimente este înlocuit cu un arc larg, sprijinit pe semicoloane angajate (ca la Bodești);
- pridvorul amplasat pe latura sud avea pe trei laturi largi arcade în plin cintru (acum astupate), cu arhivolte retrase, ca și clopotnița care i se suprapune (acces prin scara înzidită);
- fațadele absolut simple (absidele sunt înălțate până la cornișă) păstrează parțial ancadramentele din piatră la uși și ferestre cu profilatura simplă întoarsă către interior peste cota solbancului.

În continuare ne propunem să analizăm inovațiile aduse de ctitorii Cantacuzini – începând din deceniul 7 al secolului al XVII-lea – care se grefează pe tipul structural studiat, preluat din tradiția locală.

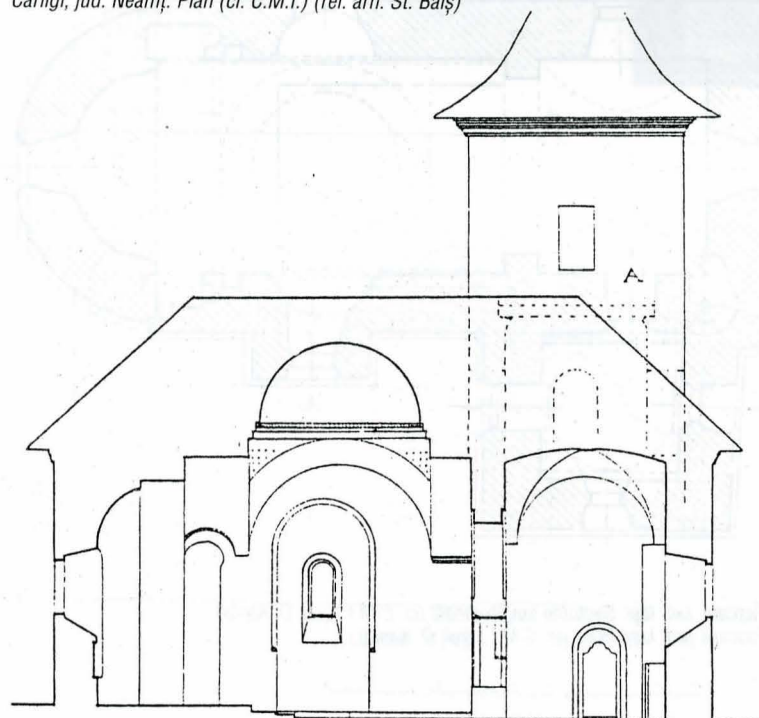
Trebuie precizat că acest tip este adaptat funcțional ca biserică de curte (Cârligi, Șerbești, Pașcani) fiind amplasate în imediata vecinătate a unor ample reședințe (conservate parțial sau transformate ulterior) la construcția cărora își aduc aportul meșteri calificați și uneori pietrari de mare virtuozitate (Pașcani).



Cârliști, jud. Neamț. Vedere.

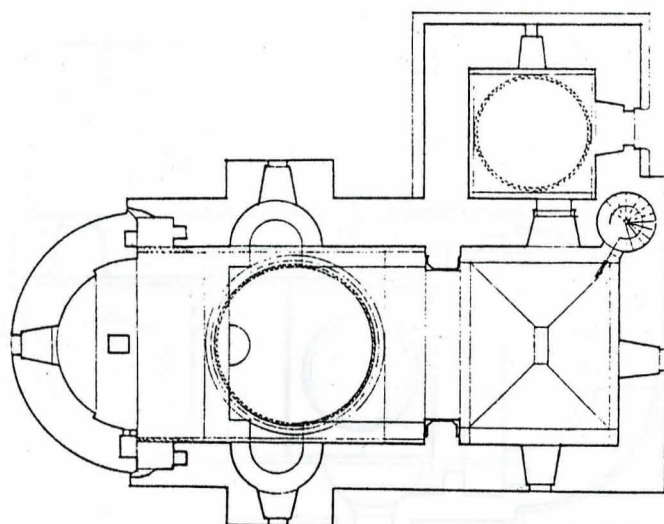
Cârliști, jud. Neamț. Secțiune longitudinală (cl. C.M.I.) (rel. arh. St. Balș)

Cârliști, jud. Neamț. Plan (cl. C.M.I.) (rel. arh. St. Balș)



BIS. CÂRLIȘTI JUD. NEAMȚ

0 1 2 3 4 5 6 7 8 9 10 M.



Biserica „Treii Ierarhi“ din Cârliști – jud. Neamț, ctitoria lui lordache Cantacuzino din 1659–1660, deși modificată prin intervenții succesive (supraînălțare turn 1796) păstrează mărturia unor elemente inovatoare ca:

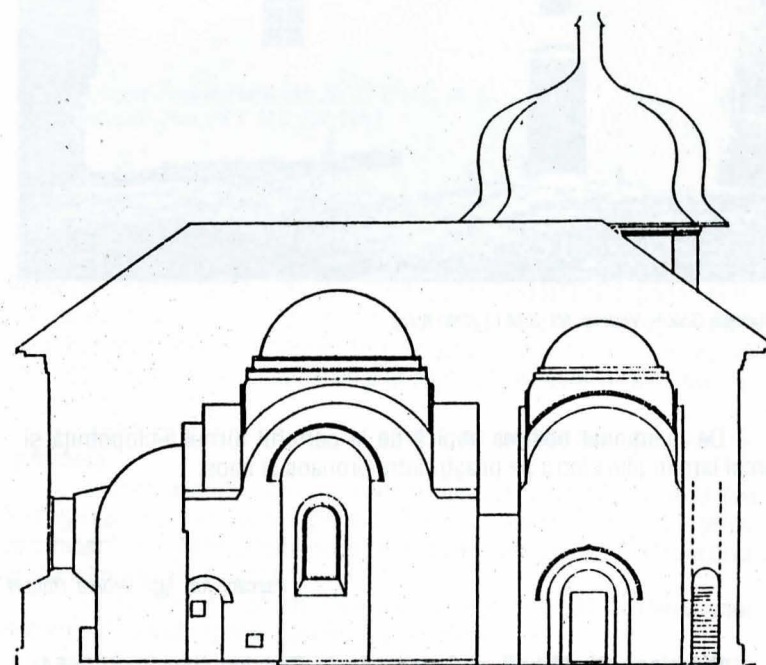
- boltirea atipică din pronaos (bolta cu muchii intrate);
- introducerea oalelor de rezonanță în pendantivii calotei naosului;
- supraînălțarea rezaliturilor absidelor laterale până la cornișă;
- decor exterior de ocnițe (acum astupate) sub cornișă;
- sublinierea soclului cu șiruri de zimți din cărămidă în retragere, decor care a fost probabil utilizat și în compunerea inițială a cornișei;
- extinderea decorației interioare cu zimți de cărămidă și la sublinierea arcelor (proscomidie și diaconicon).

Este important de semnalat că biserica păstrează o parte din ancadramentele originare de piatră ale ferestrelor, asemănătoare cu cele de la Bozieni.

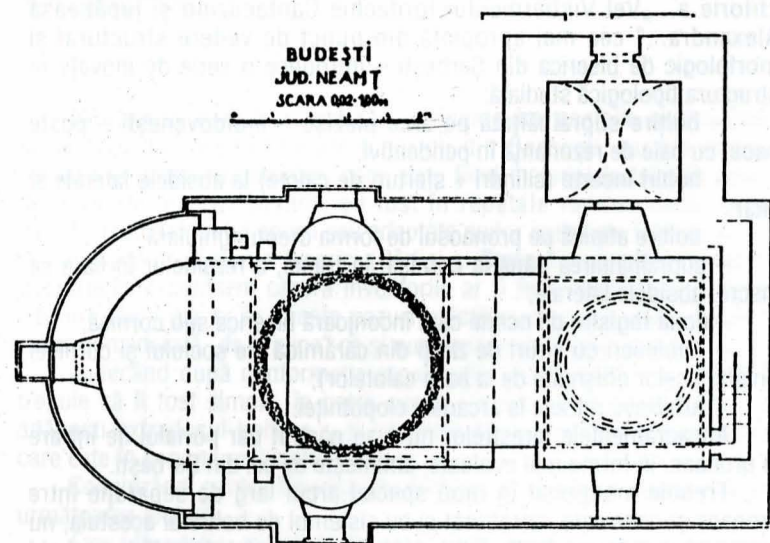
Biserica „Nașterea Sf. Ioan“ din Budești, jud. Neamț, ctitorie a lui Toma Cantacuzino din 1664, este mai apropiată structural de exemplele citate din prima jumătate a secolului al XVII-lea, dar din punct de vedere morfologic introduce un nou tip de decorație constând din sublinierea arhivoltelor (în plin cintru sau în acoladă) cu șiruri de zimți de cărămidă. Același decor de zimți de cărămidă este utilizat în compunerea cornișei și la sublinierea soclului.

Budești, jud. Neamț. Budeștii Ghicăi. Secțiune longitudinală (C.M.I.) (rel. arh. St. Balș)

Budeștii Ghicăi. Plan. (cl. C.M.I.) (rel. arh. St. Balș)



BUDEȘTI
JUD. NEAMȚ
SCARA 0:22-100m





Budești Ghicăi. Vedere. (cl. C.M.I.) (foto A.C.)

De menționat boltirea atipică de la parterul turnului-clopotniță și arcul larg în plin cintru pe pilaștri între pronaos și naos.

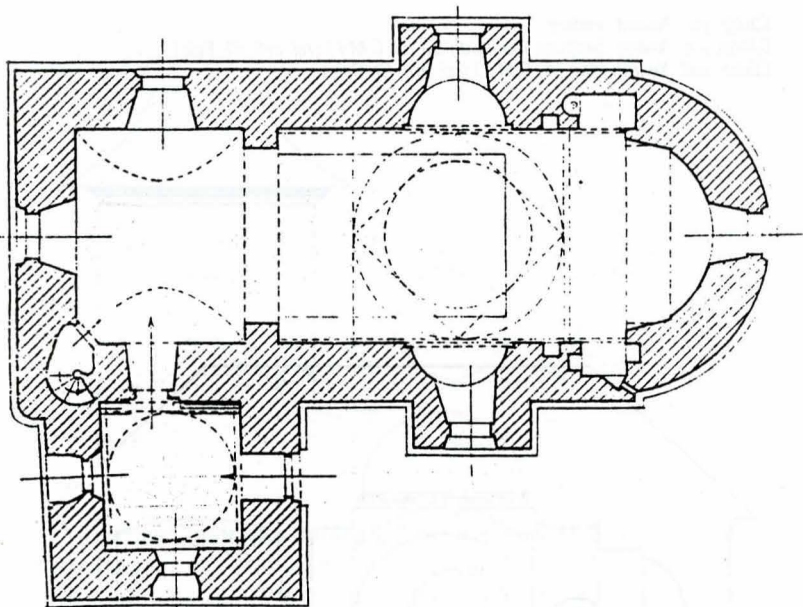
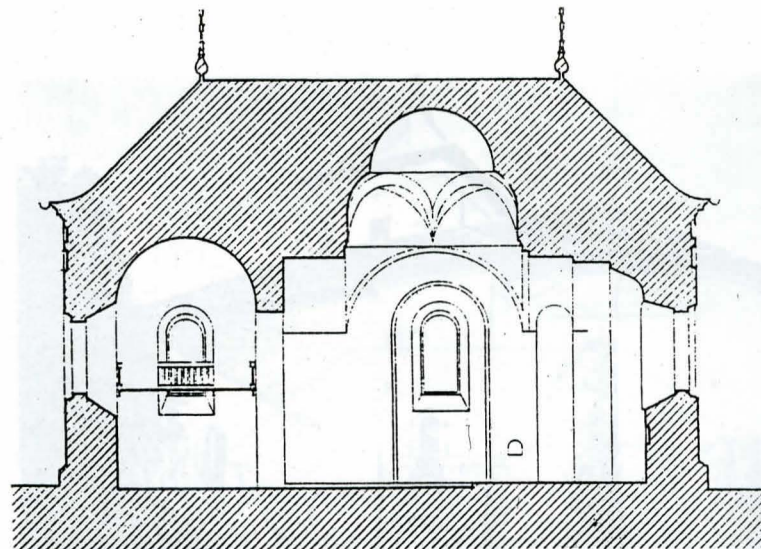
Pașcani, jud. Iași. Vedere. (foto H.T.)

Biserica „Sf. Mihail și Gavril” de la Pașcani, jud. Iași (1664), ctitorie a.. „Vel Vistiernicului lordachie Cantacuzino și jupâneasa Alexandra...” cea mai apropiată din punct de vedere structural și morfologic de biserica din Șerbești – introduce o serie de inovații în structura tipologică studiată:

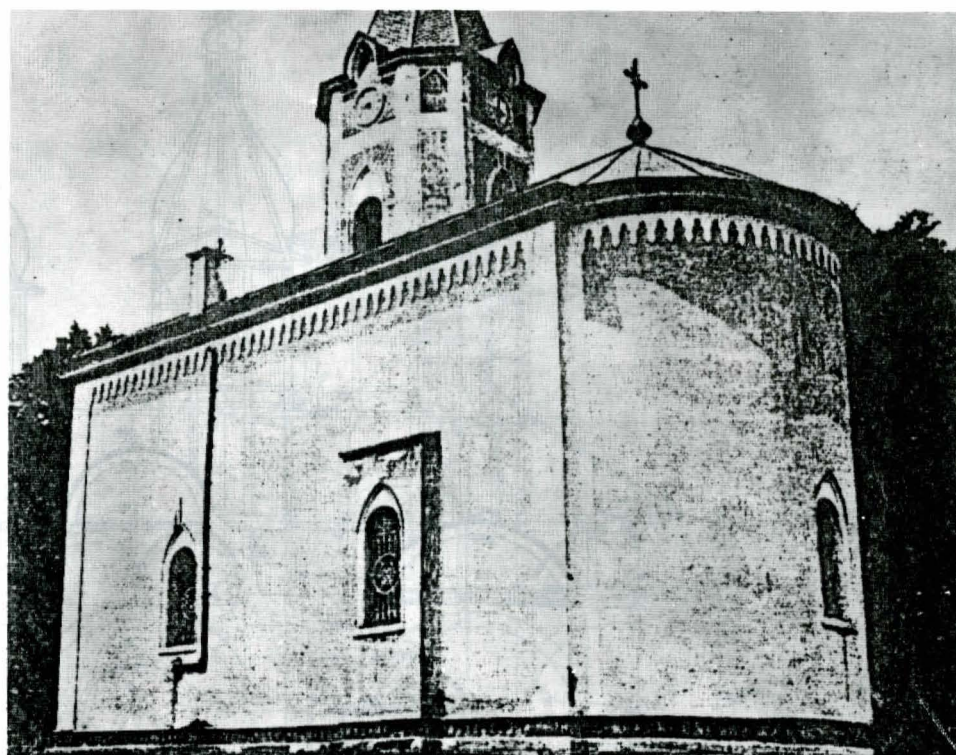
- boltire supraînălțată pe arce piezișe – moldovenești – peste naos, cu oale de rezonanță în pendentivi;
- boltiri incerte (cilindri + sferturi de calote) la absidele laterale și altar;
- boltire atipică pe pronaosul de forma dreptunghiulară;
- supraînălțarea până la cornișă, în trepte, a rezalitelor în care se înscriu absidele laterale;
- două registre de ocnite care înconjoară biserica sub cornișă;
- sublinieri cu șiruri de zimți din cărămidă ale soclului și cornișei (în afara celor obișnuite de la baza calotelor);
- arhitrave retrase la arcadele clopotniței.

Ancadramentele ferestrelor nu s-au păstrat dar portalul de intrare în pronaos, în forme mai evolute, amintește de cel din Șerbești.

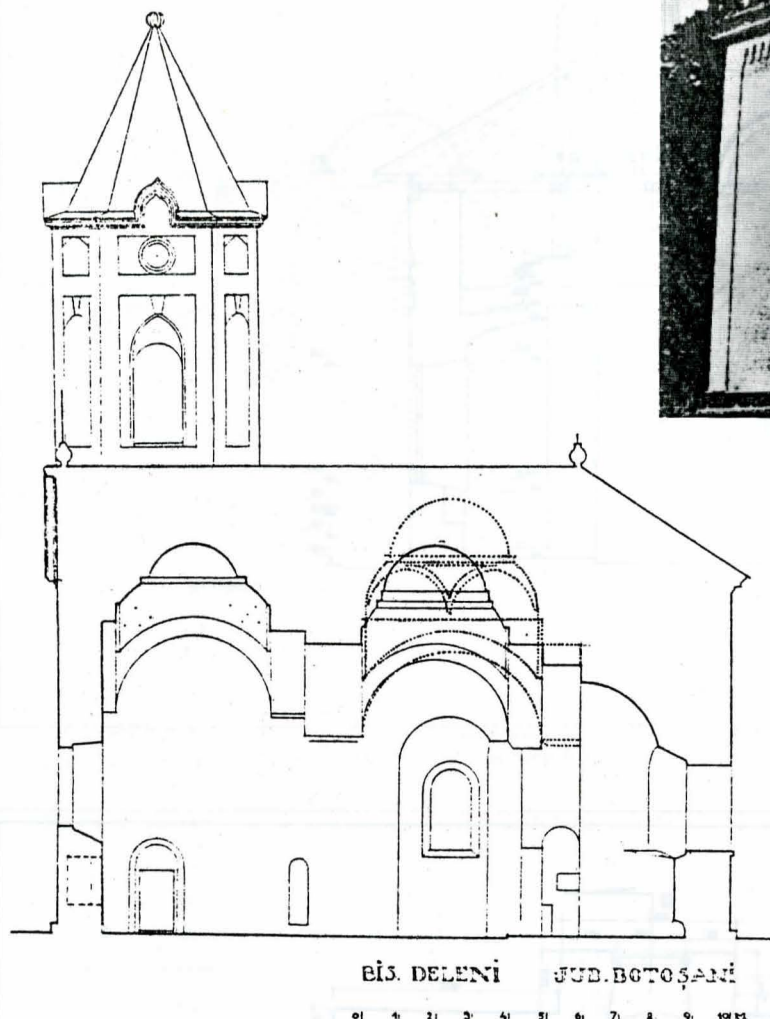
Trebuie menționat în mod special arcul larg de separație între pronaos și naos care, coroborat și cu sistemul de boltre al acestuia, nu pare a avea o formă finită, fiind, probabil, rezultatul demolării unui zid plin – tip de compartimentare logică pentru o biserică „de curte”.



Pașcani, jud. Iași. Secțiune longitudinală (cl. C.M.I.) (rel. O. Kania)
Pașcani, jud. Iași. Plan. (cl. C.M.I.) (rel. O. Kania)



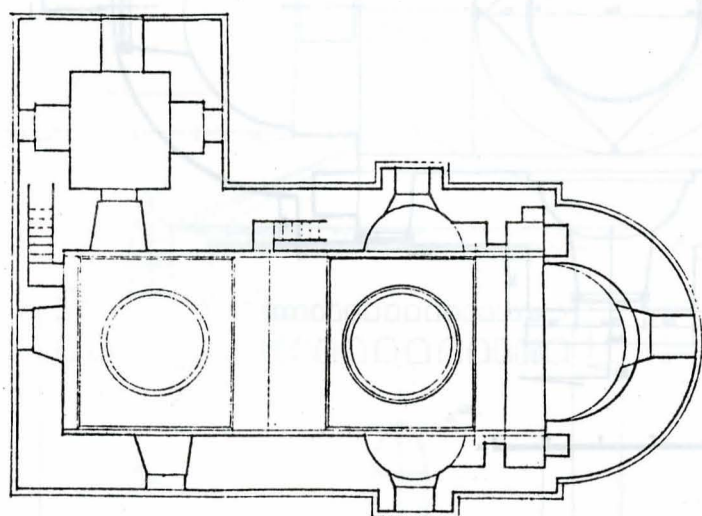
Deleni, jud. Botoșani. Vedere sud-est. (cl. C.M.I.)



*Deleni, jud. Botoșani. Secțiune longitudinală (cl. C.M.I.) St. B.
Deleni, jud. Botoșani. Plan. (cl. C.M.I.) (St. Balș)*

În sfârșit, **Biserica „Adormirea Maicii Domnului” din Deleni**, jud. Botoșani, construită de Todirașcu Cantacuzino în 1669 și împodobită de fiul său lordache în 1772, deși transformată radical, are, în afara planimetriei, câteva elemente de referință care o situează în epoca studiată – adică la sfârșitul deceniului șapte al secolului al XVII-lea – și anume:

- boltirea pronaosului cu calota pe pendentivi cu oale de rezonanță;
- asimetria bolții naosului care sugerează o refacere inabilă (cu adăugirea unui arc dublu pe direcția nord-sud) a unei calote cu deschidere mai mare, posibil supraînălțată pe arce piezișe pentru a crea gradarea obișnuită a spațiilor;
- silueta foarte elansată care lăsa să se presupună existența unor decorații dispărute (posibil ocnite) sub cornișă,
- prezența brâului exterior din zimți de cărămidă care subliniază soclul nedecrosat.



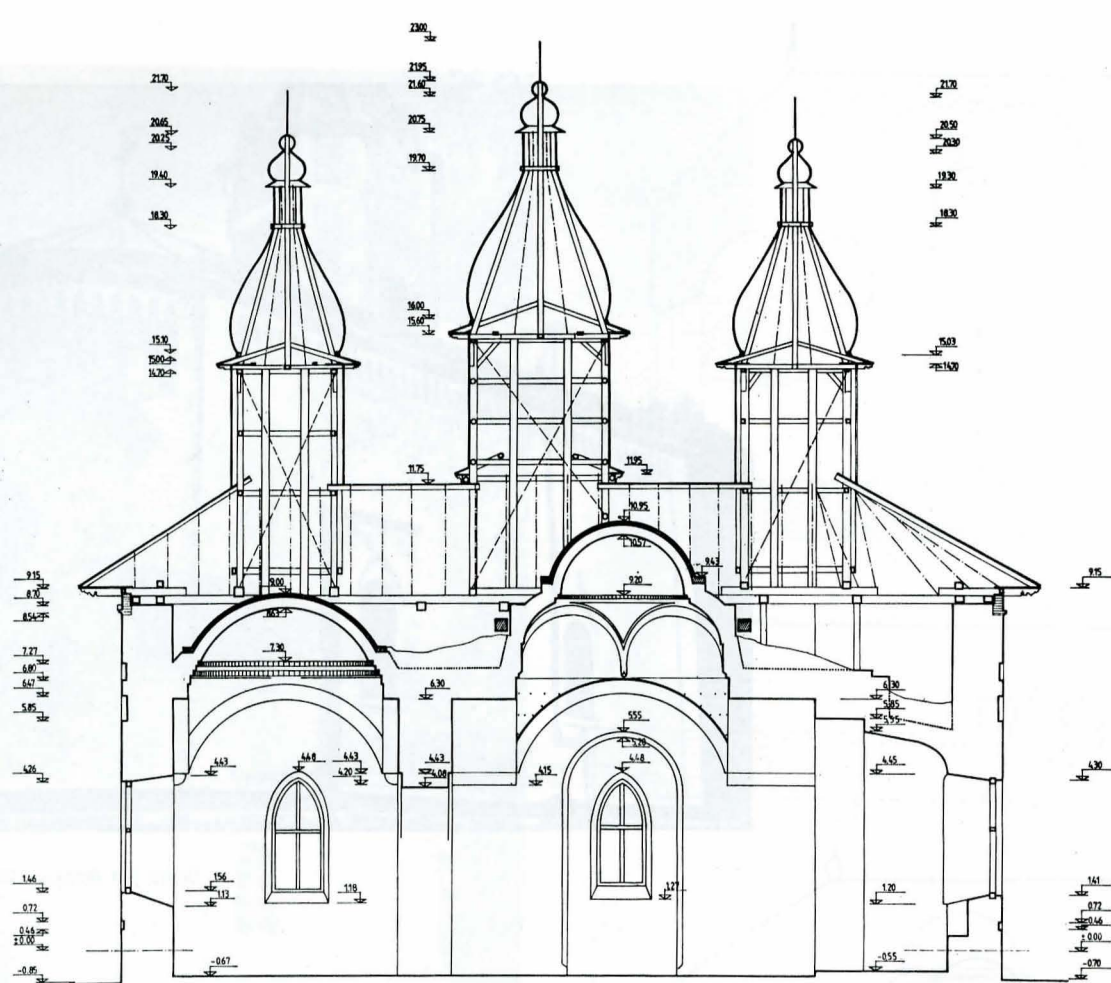
În această analiză – limitată – a analogiilor posibile pentru cele două faze de construcție ale bisericii din Șerbești, nu am inclus (deliberat) forma învelitorilor, care, date fiind materialele folosite uzual la astfel de biserici (lemn), au fost în repetate rânduri refăcute și transformate în gustul epocii sau adaptate noilor materiale folosite.

Despre două dintre biserici (Cârligi și Budești) am găsit mențiuni documentare conform cărora învelitorile ar fi fost readuse la formele „de origine”, dar și în aceste cazuri există numeroase dubii privind etapa considerată „de origine” ca și numeroase inabilități de detaliu.

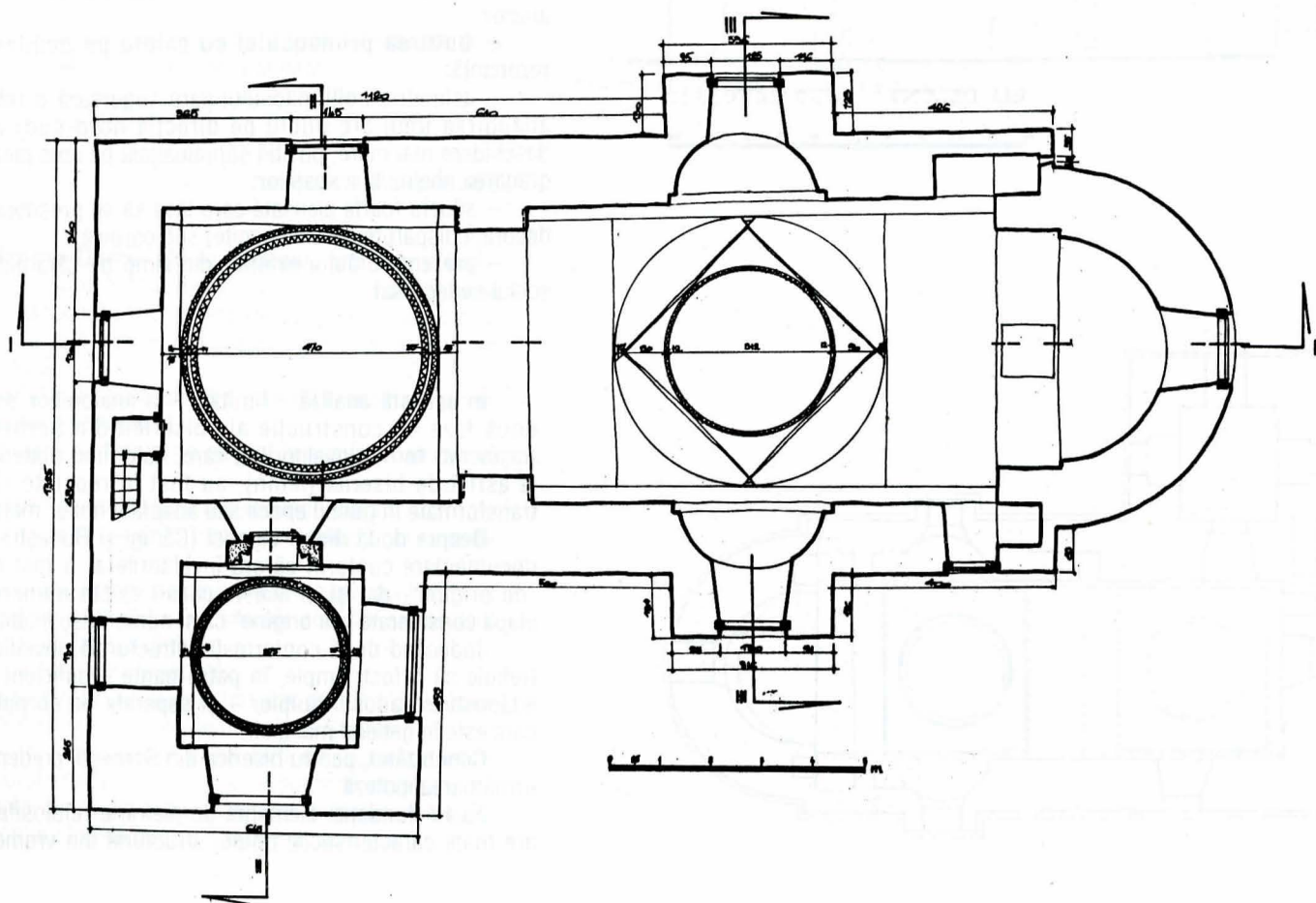
Judecând după conformația structurală, învelitoarele „de origine” trebuie să fi fost simple, în patru pante – suficient de înalte pentru a adăposti extradosul bolților – și separate pe corpul bisericii și turnul care este în general mai înalt.

Conchizând, pentru biserica din Șerbești, credem că putem avansa următoarea ipoteză:

Faza I (fundăția, elemente de piatră refoolosite – portal, pisanie) are toate caracteristicile tipului structural din vremea lui Vasile Lupu.



Biserica „Sf. Gheorghe” din Șerbești, jud. Neamț. Secțiune 1-1



Acestei faze i-a corespuns o biserică finită cu toate elementele ei structurale și planimetrice.

Având în vedere textul pisaniei această fază se situează între 18 martie și 15 septembrie 1636.

Faza a II-a (elevația până la cornișă și bolțile) prezintă caracteristici structurale și morfologice care o situează în deceniile 6–7 ale secolului al XVII-lea, când devine biserică de curte – legată funcțional de conacul cantacuzin din imediata vecinătate.

Principalele elemente care o diferențiază de faza precedentă sunt:

- boltirea naosului – cu calota supraînălțată pe arce piezișe;
- prezența oalelor de rezonanță în pendanți;
- exprimarea rezalitelor în care se înscriu absidele laterale până la cornișă, în trepte;
- prezența celor două rânduri de ocnițe, sub cornișă, care înconjoară biserica (și turnul).

Faza a III-a – se referă cu siguranță, în principal, la modificarea formei acoperișului, ocazie cu care se conturează în linii mari forma actuală a învelitorii cu pante plate (cca 20%) și cu turlele din lemn – două pe corpul bisericii (peste pronaos și altar) și una peste turnul clopotniță.

Din foarte interesantul memoriu istoric – semnat de preotul paroh Constantin Drăgoi – care însoțește un proiect (neavizat, neexecutat) de „Reparații capitale la biserică – monument istoric din Șerbești”, întocmit de Institutul Regional de Proiectare – Bacău (1959), aflăm că pe un octoih de Râmnic (1750) – aflat pe atunci în patrimoniul bisericii – exista o însemnare din care s-a descifrat: „...zilele luminatului Domn Io Grigorie, Voevod, cu bagoslovenia Mitropolitului Neofit... (șters)... 12 lei în zilele înălțatului nostru Ion Teodor Voevod că i-am dat bisericii noastre de la Șerbești den tantul Neamțului, unde se cinstește și se prăznuiește hrâmă Sfântului mare mucenic Gheorghe, care a 2-a oară de mine s-au tocmitu fiind strecată și s-au acoperitu cu toată cheltuiala mea și a părinților, Ion Cantacuzino vel Spăt”.

Această precizare situează cele două intervenții între anii 1665 (anul morții lui Iordache Cantacuzino) și 1761, frecvența acestora atestând și faptul că ele nu au fost capabile să rezolve problemele statice ale monumentului și că noua învelitoare a fost inabil concepută în raport cu materialul folosit (șița).

În continuare, mențiuni privind refaceri ale învelitorii reapar în 1892 (însemnare pe un Irmologhion „Această biserică s-au reparat și acoperit cu draniță pe cheltuiala comunei – s.s. P. Mihăileanu), 1921–1923 (când s-a ridicat a treia turlă, dezaxat, peste naosul bisericii), 1942–1943, 1952.

În perioada 1957–1965, arhiva DMI conține o vastă corespondență având ca temă necesitatea unor intervenții de consolidare a bisericii.

DMI respinge un proiect sumar de consolidare, întocmit de Serviciul tehnic al Departamentului Cultelor în iulie 1957.

Proiectul este refăcut de IRP Bacău în noiembrie 1959, ocazie cu care aflăm că toate turlele de pe biserică erau compuse dintr-un schelet de lemn ridicat pe masive din zidărie de piatră (evaluate la 3 tone) suprapuse direct (și dezaxat) pe extradadosul calotei.

Este interesant că printre recomandările transmise de DMI (adresa nr. 720/2979 din 4.04.1960) Departamentului Cultelor – ca beneficiar al proiectului menționat – există și aceea de suprimare a turlelor de pe pronaos și naos și refacerea acoperișului cu panta de 30–40°, „cu profil inspirat de bisericile contemporane” (V. Bilciurescu, P. Sterian).

Acestei prevederi i se opune protestul Arhiepiscopiei Iașilor – sprijinit de preotul C. Drăgoi și enoriași (sept. 1960).

Proiectul nu se pune în execuție, iar în perioada 1962–1964 corespondența dintre DMI și parohia Șerbești cuprinde solicitări – refuzuri de finanțare (pe motiv că nu este monument de cat. I) precum și referate ale specialiștilor DMI care vizitează monumentul. Dintre acestea îl menționăm pe cel al arh. V. Antonescu (iunie 1964) care, în ceea ce privește învelitoarea recomandă „revizuirea sarpantei și restudierea acoperișului, fără turle de lemn, greoaie și târziu adăuse”.

În cele din urmă, în iunie 1964, DMI emite un aviz de principiu pe un deviz întocmit de Serviciul Tehnic al Mitropoliei Moldovei și Sucevei în baza proiectului elaborat de IRP – Bacău/1959. În linii mari, acesta cuprinde:

- suprimarea masivelor de zidărie pe care se reazemă turlele și sprijinirea acestora pe grinzi direct pe zidurile laterale (cu păstrarea materialelor și profilului existent al învelitorii);
- revizuirea sarpantei;
- refacerea învelitorii din șită (pe astereala + carton asfaltat);

- suprabetonarea bolților;
- țeseri și plombări de parament;
- desfacerea umpluturii la arcadele E și V ale pridvorului;
- subzidiri la fundație.

Șantierul se deschide abia în toamna anului 1965, în regia parohiei și finanțat de Mitropolia Moldovei și Sucevei.

În 1971 starea învelitorii este din nou precară și enoriașii cer înlocuirea draniței cu tablă; la referatul arh. T. Elian, DMI respinge propunerea de schimbare a materialului de învelitoare.

Cercetarea de parament a adus următoarele informații suplimentare:

– zidul dintre pronaos și naos a fost desființat ulterior fazei a II-a de construcție, probabil cu ocazia reparației din 1892 când biserica trecuse în proprietatea comunei (fragmente de zidărie se regăsesc până la nivelul pardoselii actuale, adică cca 20 cm peste cea originală, iar ante sunt placate cu cărămidă);

– în pronaos și naos sunt vizibile trei nivele diferite de călcare: –0,73 cota pardoseală de cărămidă – faza I; –0,67 cota pardoseală de piatră – faza II. În altar cota pardoseală din faza a II-a este –0,52; –0,43 cota actuală – mozaic;

– zidăria din piatră este străbătută de tiranți orizontali din lemn la diferite nivele – s-a găsit amprenta acestora la cota nașterii arcadelor de la parterul și etajul turnului-clopotniță;

– scara înzidită de pe latura vest a turnului este compusă din trepte masive de stejar care străbat peretele până la fața exterioară și creează, prin putrezire, o zonă sensibilă din punct de vedere al structurii de rezistență;

– forma ogivală a ferestrelor bisericii (și etajului turnului) se datorează unor intervenții târzii și inabile (probabil tot 1892), făcute cu cărămidă și mortar de lut. Dacă la biserică nu se poate reconstitui golul original (de dimensiuni mai mici), la turnul-clopotniță este vizibilă forma gurilor, largi, în plin cintru, și probabil deschise;

– ocnițele sunt prezente – coerent – și pe fațada nord (acum astupate);

– pe tencuiala originală a fazei a II-a (var + câlți tocați, bine conservată) sunt urmele unei decorații policrome în frescă, care subliniază elemente de decor exterior (soclu, ocnițe, brâu median) – motiv pentru care cercetarea a fost strict limitată în zonele susceptibile de a fi decorate. În acest sens ne-am asigurat colaborarea unei firme de specialitate care a detectat și un brâu median pictat (pict. A. M. Baciuc).

Din motive obiective cercetarea de parament nu a putut aborda următoarele aspecte:

– posibila existență a unor rânduri de cărămidă la limita superioară a turnului-clopotniță care să sugereze compunerea unei cornișe de factură înrudită cu cea a bisericii;

– eventualitatea sublinierii gurilor largi ale pridvorului și clopotniței cu arhivoltele în retragere. Precizăm că la parterul turnului gurile au fost degajate cu prilejul intervenției din 1965.

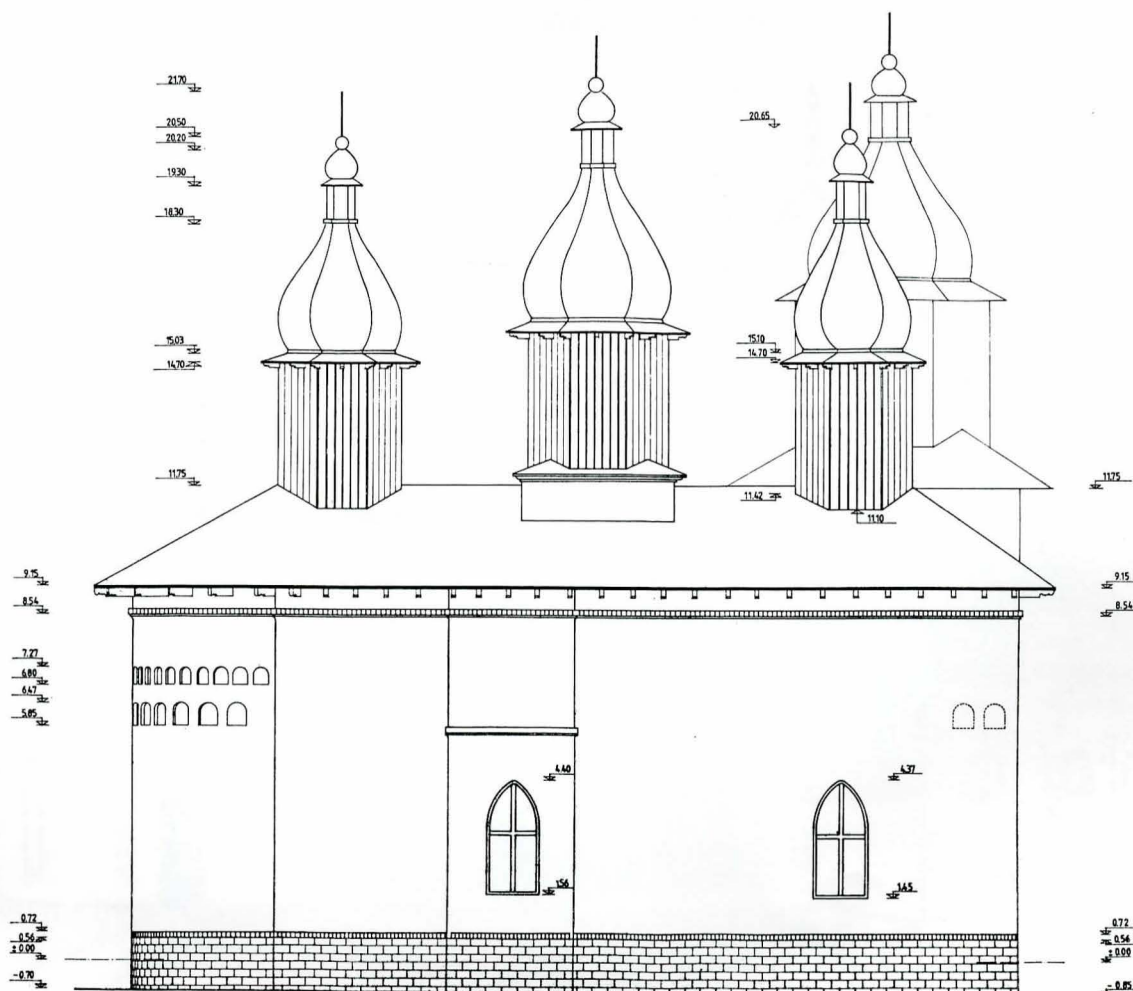
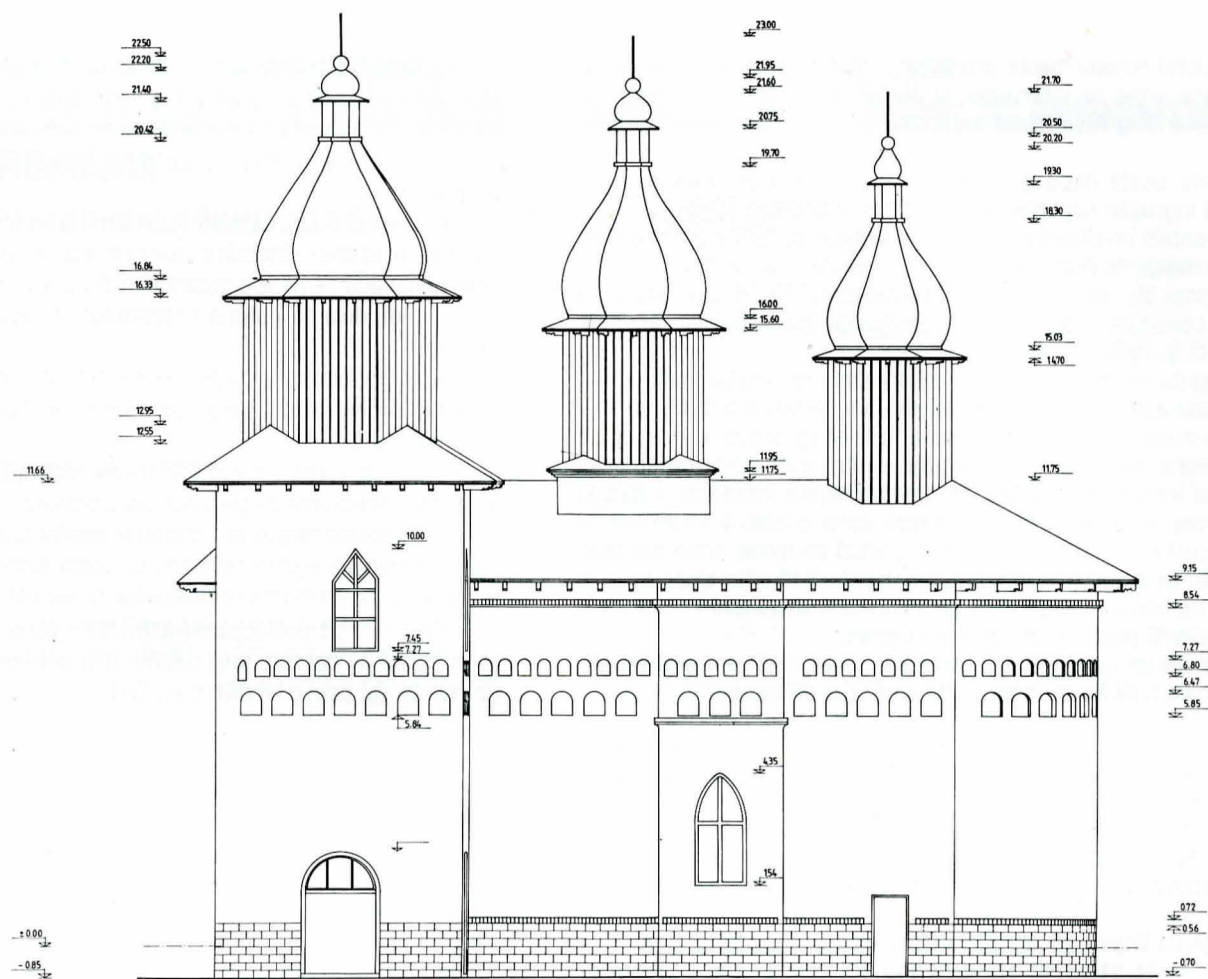
Cercetarea podului și sarpantei au dus la următoarele constatări:

– bolțile pronaosului și naosului sunt suprabetonate exclusiv pe semicalotele sferice – fără legături cu zidurile perimetrice (1965);

– pe direcția N–S, pe ambele părți ale tamburului bolții naosului existau două grinzi din beton armat cu secțiunea de 35×35 cm ancorate în zidărie (probabil) prin intermediul unor cuzineți;

– aproximativ la cota zimților din cărămidă se păstrează – către interior – un cadru perimetral din grinzi de stejar ecarisat de mari dimensiuni (24×24 cm) cu elemente transversale (câte două de fiecare parte a calotei naosului) și contravânturi la 45° – care ar putea data din prima sarpantă a bisericii (faza II);

– grinzele pe care, în prezent, se reazemă scheletul turlelor – tot din stejar – sunt refolosite (cu cherțari vechi) și se suprapun acestui cadru de bază pe ambele direcții (puse în operă probabil în 1965 după desfacerea masivelor de zidărie din piatră);



– scheletul turelor peste pronaos și altar este din lemn ecarisat, cu numeroase urme de intervenții, și dublat inabil cu bile din lemn de brad (Ø15–18 cm) insuficient ancorate, și care îngreunează silueta acestora;

– turele peste naos și clopotniță au schelet din bile de brad robuste fără îngroșări suplimentare (probabil refăcute în 1965);

– șarpantele învelitorilor bulbate ale turelor au ferme din scânduri și cindre din dulapi de brad care par îngrijit lucrate (inaccesibile);

– căpriorii din bile de brad foarte robuste (Ø13–15 cm) reazemă pe capătul consolelor (95 cm liber), singurele piese îngrijit fasonate puse în operă în 1965;

– șarpanta nu are nici un fel de contravântuire longitudinală.

Concluzia este aceea că intervențiile dulgherești din 1965 au fost deosebit de inabile, au deformat silueta turelor (pronaos + altar) și au refăcut integral turla de pe clopotniță – fără a contribui efectiv la consolidarea structurii acestora. În plus streășina înfundată a dus la supraînălțarea cornișei și la o rezolvare defectuoasă a îmbinării cu zidăria (tencuiala parțial pe cărămidă și parțial pe lemn) contribuind în același timp la agravarea problemei, care, încă, din sec. XVIII a determinat numeroase intervenții de refacere a învelitorii – și anume panta insuficientă pentru o învelitoare de lemn.

Problemele pe care le ridică cercetarea complexă a monumentului – și care urmează să fie abordate în fazele STE și PT sunt:

– finalizarea consolidării monumentului – în măsura posibilului fără sâmburi verticali, având în vedere dimensiunile și duritatea pietrei de construcție precum și calitatea excepțională a mortarului;

– integrarea intervențiilor din 1965 în sistemul de consolidare propus;

– rezolvări (în variante) ale profilului învelitorii și șarpantei în general în scopul eliminării (parțiale sau totale) deficiențelor care au determinat atât de dese reparatii în decursul timpului;

– remodelarea golurilor ferestrelor bisericii (folosind analogii) și turnului;

– remodelarea arcadei (inabil trasată) dintre pronaos și naos, având în vedere că din punct de vedere funcțional refacerea zidului plin este neavenită;

– conservarea (în cât mai mare măsură posibil) și restaurarea decorației policrome de pe tencuiala originală ;

– refacerea finisajelor interioare conform marilor existenți;

– rezolvări pentru trotuare și rigole exterioare care să asigure o bună comportare în timp a măsurilor de consolidare a infrastructurii.

Precizăm că protecția infrastructurii (executată în bune condițiuni și verificată pe parcurs prin colaborarea antreprenorului cu proiectantul de rezistență) este o lucrare prioritară.