

Caracalul, oraș așezat în sudul țării, la întretăierea drumurilor comerciale ce veneau din Transilvania, pe Valea Oltului, cu drumul Craiovei și al Bucureștilor, la 40 km nord de Dunăre, va fi influențat în dezvoltarea lui de-a lungul veacurilor nu numai de comerțul ce se făcea pe rutele amintite ci și de produsele Cîmpiei Oltene.

Numele de Caracal a dat loc la mai multe ipoteze dintre care amintim doar două și anume:

— În anul 215 e.n. cu ocazia expediției pe care o face Antoniu Caracala împotriva goșilor, împăratul ar fi întemeiat așezarea dindu-i numele său.

— KARA KALA (cetate neagră) nume dat de cumani, așezării¹.

Prima atestare documentară figurează într-un act provenit de la Radu Paisie, în anul 1538, prin care se cumpără câteva sate de la jupînița Marga din Caracal².

Mihai Viteazul emite o serie de acte din curtea domnească pe care o are aici și tot aici „la satul Caracal în 1597 va bate pe turcii năvăliților”³. Paul de Alep, la rîndul său, ne descrie cum a ajuns „într-un tîrg numit Caracal, unde se află un palat mare, clădit de răposatul Matei Voievod puțin timp înainte de a muri, înconjurat de ziduri de lemn, cuprinzînd o vie și o biserică de piatră la care duce o cărare deschisă de la case”⁴. O perioadă știrile se răresc ca în ultimele decenii ale secolului al XVIII-lea să aflăm că Mihai Vodă Șutu va dărui moșia Caracalului boierului Filipescu „ca un lucru slobod ce era”⁵:

La rîndul său, Banul Filipescu Constantin, după ce va organiza pe lângă biserică una dintre primele „școli de învățătură”, va dărui în 1793 moșia lui, de 14.000 pogoane, orașului cu condiția „să o slăpînească orășenii și purlînd grija cu a lor

chelluială pentru toate orînduicile alîl ale bisericii trebuințe cîl și ale școlii a se întemeia cu dascăl vrednic și pururea în toată vremea”⁶.

Analizînd documentul de mai sus, coroborat cu descrierea pe care o avem de la generalul Frederick Wilhelm Bauer despre orașul Caracal, putem trage concluzia că între anii 1770—1790 începe să se facă simțită trecerea de la tîrg la oraș. Oraș, a cărui dezvoltare abia secolul următor o va contura și despre care Margot Theodore ne spune la 1859 că este „rău așezat cu străde strîmle și colile și nu posedă decît un mic număr de case arătoase”⁷.

Conform catagrafiei din 1810⁸, orașul Caracal este compus din zece mahalale dezvoltate fiecare în jurul cîte unei biserici, ctitorite aproape toate la începutul secolului al XVIII-lea pe locul altor biserici mai vechi, de lemn. Voi aminti doar trei dintre cartierele ce ni se par a fi reprezentative pentru tema urmărită, ele fiind enumerate în totalitate în diverse alte publicații:

Mahalaua Tîrgu d’afară situată în partea de nord-est a orașului, renumită pentru marele bîlci anual, de Rusalii, singurul moment ce înviora orașul deoarece atrăgea o mulțime de străini și comercianți;

Mahalaua Tîrgu dinlăuntru, în jurul bisericii „Toți Sfinții” (fig. 1) construită la 1815 de către postelnicul Stoica Boruzescu și alții, adăpostind mormîntul deputatului unionist în Divanul Ad-hoc Ioan Dumitrescu. Nu departe de această biserică mai dăinuie încă o casă țărănească cu prispă, tindă și două odăi, în care a funcționat, în jurul anului 1848, primăria orașului;

Mahalaua Potroșeni care se dezvoltă în jurul bisericii cu hramul Intrarea în Biserică și al Curții Domnești cu palatul pe care îl vede Paul de Alep la cîteva ani după construire și

¹ Rîman Ștefan și Enescu Vasile, *Contribuții la monografia județului Romanați*, Craiova, 1928, p. 119, 120.

² Documente privind Istoria României B. Țara Românească, sec. XVI, vol. II, București, 1951, p. 254.

³ Rîman S. *op. cit.*, p. 119, 120.

⁴ Călători străini despre țările române, București 1973, vol. VI p. 220.

⁵ V. A. Urechea, *Istoria Românilor*, București 1894, vol. II, p. 32.

⁶ V. A. Urechea, *op. cit.*, p. 32.

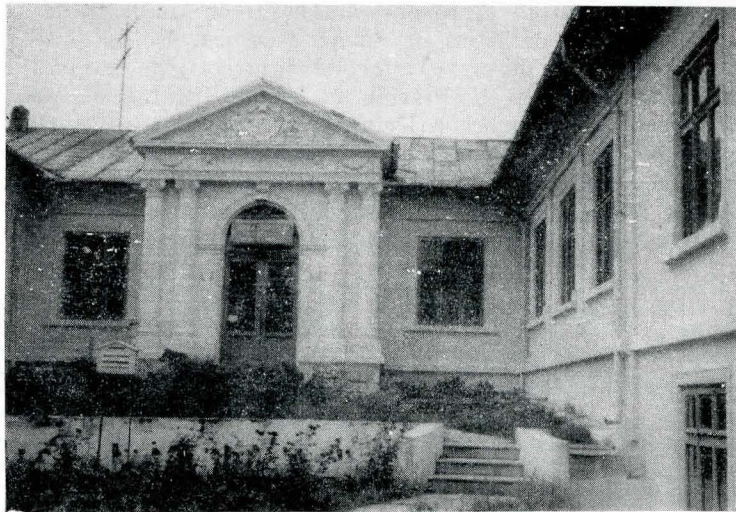
⁷ Margot Theodore, *O viațoară...* 1859, p. 83—84.

⁸ Popescu Cilieni, *Bisericile din Caracal*, Mitro. Olteniei, VI, 1954, nr. 7—8, p. 421.

1. Biserica „Toți Sfinții” — fațada sud-est.

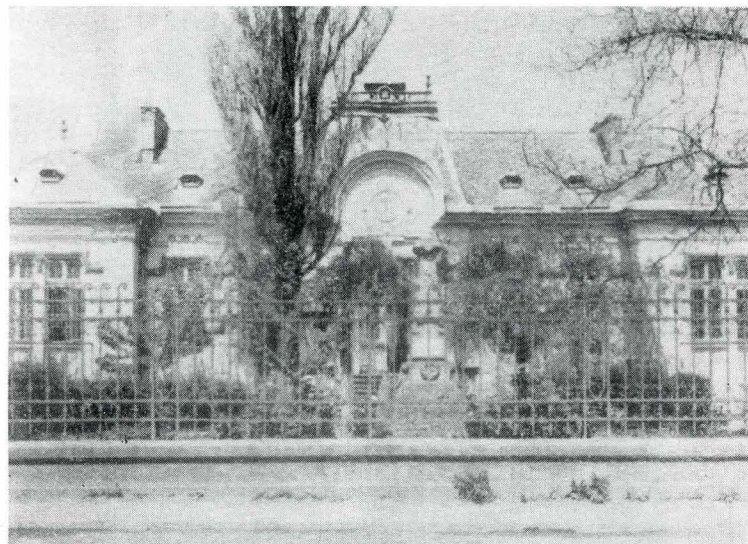


2. Școala de băieți.

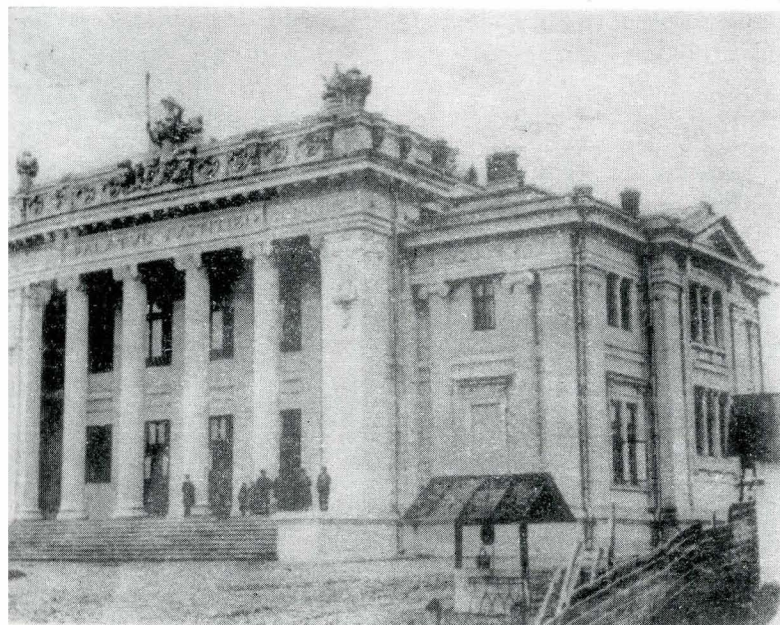




3. Fosta Prefectură.



5. Fosta Administrație financiară.



4. Fostul Palat al Justiției.

ale cărui ruine mai existau încă în secolul trecut când le vizitează Al. Odobescu⁹.

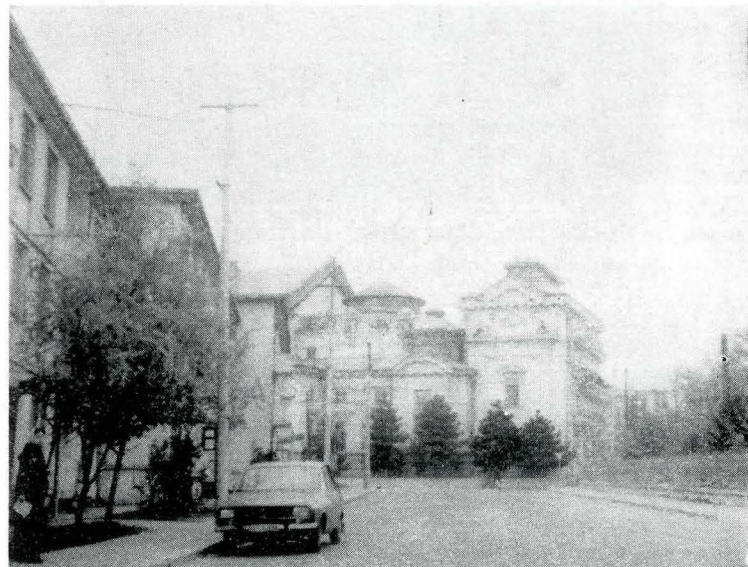
Avântul economic care va cuprinde țările române în urma evenimentelor din secolul trecut: revoluția de la 1848, unirea principatelor române și cucerirea independenței de stat, se va face simțit și în orașul de care ne ocupăm. Odată cu prosperitatea economică a locuitorilor săi se va afirma și un profund patriotism local care va însufleși atât pe edilii orașului cât și pe concetățenii lor. Astfel din fondurile statului și din donații precum și prin construirea unor edificii particulare impunătoare va lua naștere orașul modern.

Construcția liniei ferate Rimnicu Vilcea — Corabia, executată între anii 1879 și 1889, va contribui și ea la dezvoltarea orașului. Gării, construită în 1886 de către ing. Popovici, i se adaugă în 1894 o aripă în care vor funcționa, pe rând, un restaurant și o circumscripție medicală și, în sfârșit, o sală de așteptare, ceea ce este și astăzi¹⁰. Clădirea, cu două frontoane neoclasice pe fațadele laterale, este specifică gărilor mici cu parter pentru birouri și etajul destinat pentru locuința șefului de gară.

În 1886 se votează canalizarea pârului ce traversează orașul, lucrare care va fi încheiată între 1906 și 1908. Planurile au fost întocmite încă din martie 1885 de ing. arh. Ferdinand

⁹ N. Stoicescu, *Bibliografia localităților și monumentelor feudale din România*, 1970, vol. I, p. 139.

¹⁰ Ricman Ștefan, *op. cit.*, p. 123.



6. Teatrul.



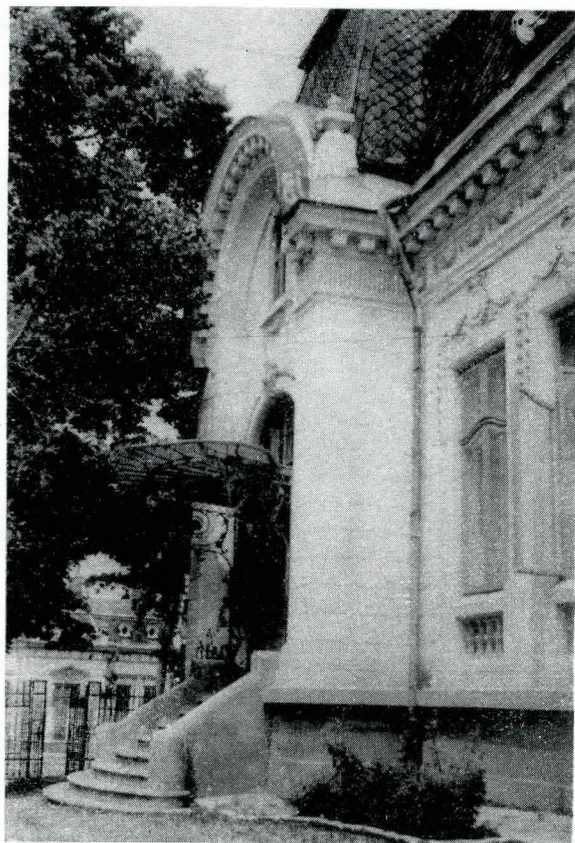
7. Fostul hotel Florea Niculescu — 1896.

Caráb¹¹, iar pentru pavarea străzilor municipalitatea împrumută de la CEC, în februarie 1888, suma de 50.000 lei¹².

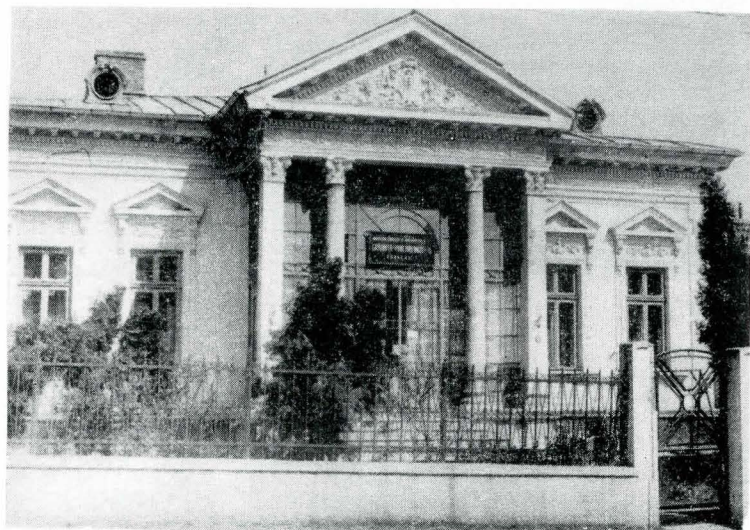
Înfrumusețarea urbei, sănătatea și cultura locuitorilor ei încep să fie o preocupare din ce în ce mai mare. Încă din 1885

¹¹ Arhivele Statului, Filiala jud. Olt, Fond Primăria orașului Caracal — corespondențe 1885—1936 — dosar f. nr. 1885—1886.

¹² Arhivele Statului, Filiala jud. Olt, Fondul Prefecturii jud. Romanați, dosar 19.30/1887 și dosar 20.56/1887.



8. Strada Libertății nr. 21.



9. Strada Libertății nr. 26.

funcționa într-o casă particulară un spital permanent, iar în 1888 se aprobă și începe construirea unui spital județean după planurile arh. Albeșteanu¹³.

Spitalului i se adaugă, în 1892, încă două pavilioane care vor fi construite „înlocuind după modelul a cele două existente”¹⁴, după cum se angajează antreprenorul S. Mariani în oferta sa către Prefectură. Din acest angajament ca și din alte acțiuni rezultă foarte clar preocuparea permanentă din partea edililor pentru unitatea de stil a construcțiilor orașului.

Școala ctitorită de Banul Filipescu nemaifiind corespunzătoare, în anul 1832, pe locul Curții Domnești, se construiește școala de băieți nr. 1. Clădirea este în formă de U (fig. 2), cu un singur nivel, având intrarea principală în corpul din mijloc, flancată de câte două coloane angajate cu capitele compozite, și un fronton bogat ornamentat. Până în anul 1904 se vor construi încă cinci localuri de învățământ care mai funcționează și astăzi.

¹³ Arhivele Statului, Filiala jud. Olt, Fondul Prefecturii jud. Romanați, dosar 30.54/1888.

¹⁴ Arhivele Statului, Filiala jud. Olt, Fondul Prefecturii jud. Romanați, dosar 16.35/1892.

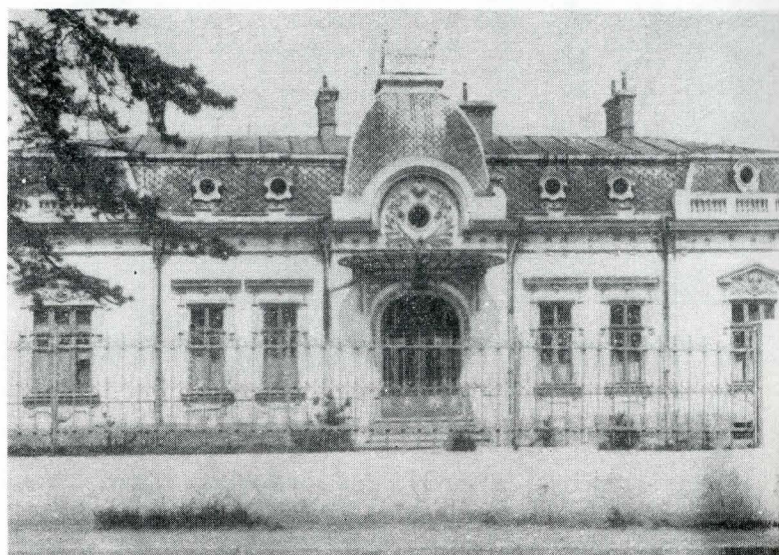
Dezvoltarea orașului impune construirea unor localuri corespunzătoare pentru instituțiile publice cum sint fosta Prefectură (1870), astăzi consiliul popular al orașului (fig. 3); Palatul de Justiție, executat de S. Mariani după planurile arh. Frantz Bileck și recepționat la 1 oct. 1896¹⁵ (fig. 4); Primăria, construită la 1890, Administrația financiară la 1906 (fig. 5), sau Teatrul Național, clădit după planurile arh. Frantz Bileck și inaugurat în 1901 (fig. 6).

Pentru amenajarea parcului orașului, în ședința din 23 sept. 1905, condusă de primarul M. Bibian, s-au aprobat exproprierile necesare din jurul fostului elesteu¹⁶. Au fost angajați inginerii peisagiști Redont și Pinard pentru a întocmi planurile după care se va executa parcul între anii 1906—1908, de atunci primăria îngrijindu-se permanent de buna întreținere a acestuia.

Printre primele preocupări de sistematizare a orașului, în afară de alinierile și lărgirile unor străzi ca de exemplu actualul bulevard al Republicii la 1887, proiecte întocmite de ing. G. Grumăzescu sau Holenda, salariați ai Serv. tehnic al jud. Romanați, amintim realizarea după planurile ing. Pinard a unui scuar, în centrul orașului, pe locul numit „cadrilater”, spațiu ce era ocupat de o serie de clădiri insalubre în jurul cărora se găseau „cele mai importante clădiri ale orașului”: cele trei hoteluri dintre care cel mai vechi datat în 1896 (fig.7),

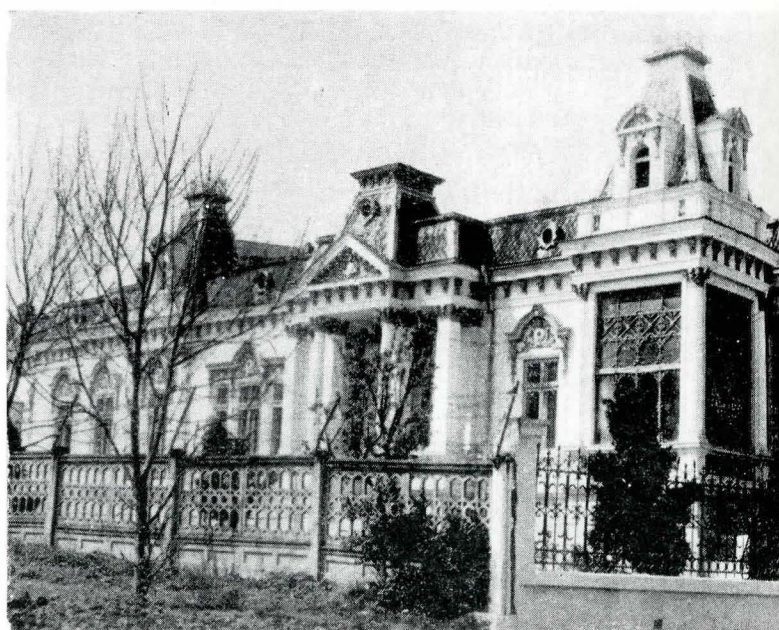
¹⁵ Arhivele Statului, Filiala jud. Olt, Fondul Prefecturii jud. Romanați, dosar 23/1896.

¹⁶ Arhivele Statului, Filiala jud. Olt, Primăria orașului, Caracal, exproprieri 1891—1937, dosar f. nr. 1905.



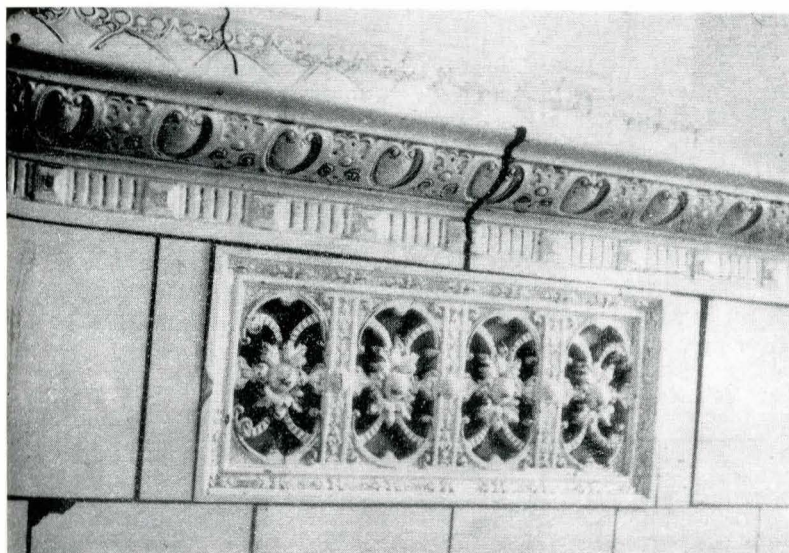
10. Strada Libertății nr. 24.

11. Strada Libertății nr. 27.





12. Medalion sobă.



13. Detaliu sobă.

Biserica Sf. Treime, Primăria și Prefectura¹⁷, clădiri ce și astăzi străjuiesc scuarul păstrând astfel un colț din imaginea vechiului oraș.

La sud-est de scuar se deschide strada Olteni, fosta stradă comercială, cu construcții specifice având prăvălii la parter și locuințe la etaj; clădiri înguste cu mici spații comerciale și insuficient iluminate au accesul la locuință prin spatele casei unde etajul este prevăzut cu geamlie. Ele reprezintă totuși un document al dezvoltării comerțului la începutul secolului nostru și cu puțin efort ar putea fi încă bine utilizate. Sistematizarea orașului deschide în această zonă perspectiva străzii și a bisericii Adormirea Maicii Domnului, ctitorie a Jienilor, prin amenajarea unui scuar, trecere de pietoni și spațiu de 15 m în jurul bisericii, pentru aceasta expropriindu-se clădirile ce cad în zona în discuție și impunând condiții de construcție pentru clădirile limitrofe. Punctul trei al actului emis de primăria orașului Caracal, în noiembrie 1926, reglementează următoarele: „Primăria va impune clădirilor mărginașe fațade studiate în același stil, având aceeași înălțime la cornișe și chiar aceeași arhitectură, pentru a forma un cadru estetic în jurul bisericii. Cei ce nu vor respecta vor fi dați în judecată ca contravenienți”¹⁸.

Nu putem spune același lucru despre preocuparea de a păstra un stil unitar în cadrul centrului istoric al orașului când privim amplasarea Casei de modă.

Este momentul în care ca urmare a înnoirii vieții economice se construiește mult, întregul oraș exprimând clar concepția de viață și moda de la sfârșitul secolului trecut — iar pentru

istoria arhitecturii, o demonstrație vie a unui moment de căutări al unui stil propriu. Astfel studiul arhitecturii micilor noastre orașe de provincie devine din ce în ce mai necesar, ele reprezentând un inel în lanțul evoluției arhitecturii românești, demonstrând efortul făcut de arhitecții din această perioadă pentru renașterea valorilor naționale.

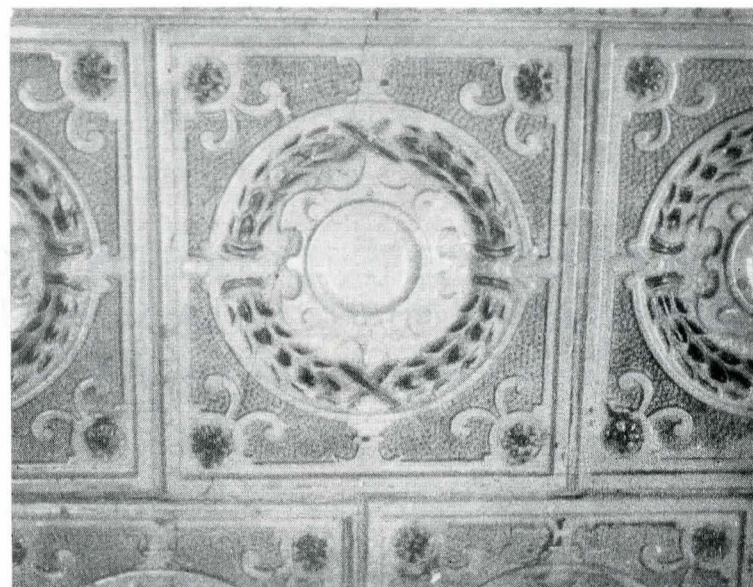
* Acum sosesc din apus fel de fel de meseriași pentru a-și pune munca și talentul în slujba celor ce aveau nevoie de ei. Aceștia vin organizați în echipe sau își formează echipe din localnicii dornici de a învăța o meserie. Mulți dintre acești meseriași au îndrăgit locurile atât de mult încât s-au stabilit aici. Constructorii străini s-au văzut obligați, la solicitarea beneficiarului, să îmbine cunoștințele lor și maniera de construcție cu tradițiile locale. Astfel pridvorul, prispa și tinda, caracteristice arhitecturii noastre țărănești, sînt păstrate și dezvoltate, în noua concepție, la o scară majoră și transpuse în materiale durabile ca piatra sau cărămida îmbrăcate cu tencuială și acoperite cu decorații în stuc. Strada Libertății este un exemplu tipic pentru ultimele decenii ale secolului trecut, ea cuprinde circa 50 de case unifamiliale, în regim de construcție pe unul sau două nivele, toate ridicate de constructori italieni și germani.

În ceea ce privește locuințele cu două nivele, acestea sînt mai degrabă o necesitate de adaptare la terenul în pantă decît o dorință a comanditarului.

Casele au ziduri groase de 30—40 cm și cuprind între 5 și 10 camere, cu suprafețe ce variază între 25—50 mp., sînt bine întreținute iar folosința actuală nu a alterat compartimentarea inițială.

Dispoziția planimetrică a caselor de la nr. 21, 24, 26 și 27, de care ne vom ocupa, cuprinde un vestibul, un hol central care permite accesul în celelalte camere și spre culoarul sau scara ce conduce la atenanse.

Intrările acestor case, care se vor cînt mai somptuoase, sînt străjuite de coloane cu capitele compozite și frontoane neoclasice bogat decorate, frontoane sau decorație ce se regăsesse și deasupra ferestrelor; cele cîteva trepte sînt acoperite cu o



14. Cahle.

copertină în formă de scoică din fier forjat și sticlă, dar și în cazul acesta ferestrele sînt încadrate de ghirlande de flori sau de frontoane neoclasice (fig. 8, 9, 10, 11). Dacă accesul se face prin fațada laterală, atunci fațada principală este prevăzută cu un balcon sau cu o loggie, din care poate fi privită strada.

Casa de la nr. 24, proprietatea lui Iancu Dobruneanu, nepot al lui Iancu Jianu, a fost ridicată pe locul caselor lui Grigore și Șerban Jianu; se pare că de la această casă, care nu este departe de cea a lui Iancu Jianu, pornea un tunel de retragere spre Reșca. După cum reiese din actele de proprietate, aproape toată strada era locuită de familia Jianu. Astăzi în această clădire este internatul Liceului agricol. Transformări prea mari nu a suferit, au dispărut doar fîntîna arteziană din fața casei și cîteva sobe din interior, împărțirea camerelor păstrîndu-se aceeași.

¹⁷ Arhivele Statului, Filiala jud. Olt, Fond, Primăria orașului Caracal — exproprieri 1891—1937 — dosar 48/1910.

¹⁸ Arhivele Statului, Filiala jud. Olt, Fond Primăria orașului Caracal — corespondențe 1885—1936 — dosar foi volante 1926.

Casa de la nr. 26, fostă proprietate tot a familiei Dobru-
neanu, nu a suferit transformări interioare păstrându-se în
bune condiții pictura de pe plafonul holului. Casa aparține
astăzi ISCIP — Caracal și funcționează aici o grădiniță de copii.

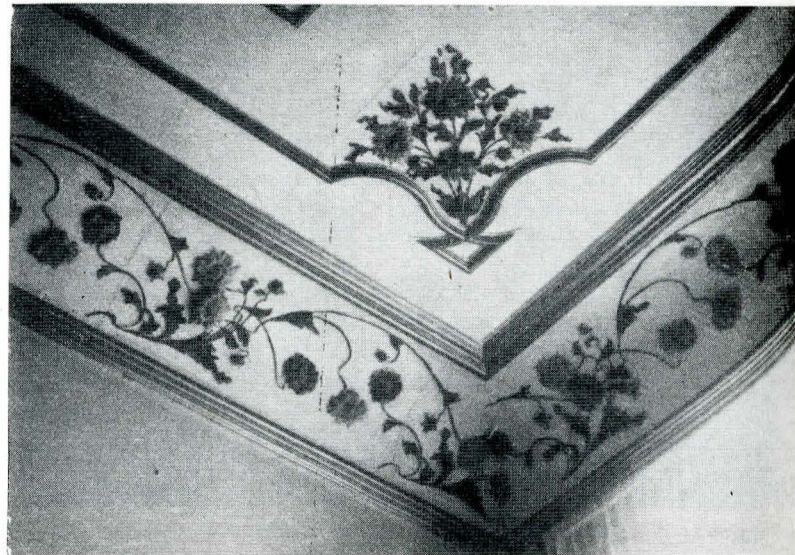
Casa de la nr. 27, construită, între 1890—1893, de antre-
prenorul S. Mariani și inginerul Ernest Gesner, a aparținut lui
Florea Niculescu, care o vinde în 1910 Creditului Urban de
unde o cumpără Nicolae Titulescu. După ce își mai schimbă
odată proprietarul este cumpărată de Liceul de fete și transfor-
mată în internat. Azi beneficiar este Casa de copii înființată
în 1948.

Se constată o deosebită grijă din partea beneficiarilor de
astăzi pentru întreținerea și păstrarea acestor imobile. Dato-
rită atenției cu care sînt înconjurată aceste clădiri mai putem
admira încă stucaturile plafoanelor a căror decorație cuprinde
flori, frunze de stejar, frunze de viță de vie, ghirlande de flori
sau scoici, ce sînt ordonate în scafele plafoanelor, în chenare
și în rozetele din mijloc, același motiv decorativ regăsindu-se
deasupra ușilor, îmbogățite fiind aici cu motive animaliere.
Plafoane pictate în întregime am găsit doar în holul casei de
la nr. 26, unde neintervenindu-se s-au păstrat desenul și colo-
ritul original.

Sobele au un coronament bogat decorat cu motive florale
sau animaliere, armonizându-se cu stucatura sau pictura pla-
foanelor. Cahlele albe, unele sînt simple, cu medalion central
sau colorate iar altele prezintă motive geometrice sau florale.

Stucatura, pictura și sobele prin decorația și coloritul lor
sînt singurele indicii ce ne-au mai rămas despre interiorul
acestor case (fig. 12, 13, 14, 15).

Acum cînd în toată lumea se reconsideră arhitectura seco-
lului trecut, cînd în același timp se și demolează foarte mult
din această arhitectură pentru a face loc noului spirit arhitec-
tonic al secolului nostru, este bine să nu uităm că în ceea ce ne
privește zestrea patrimoniului arhitectural al secolului al



15. Decorație plafon.

XIX-lea nu este foarte mare, că o mare parte din fondul con-
struit în această perioadă reprezintă nu numai un document
al unei faze din evoluția arhitecturii ci și o valoare funcțională
apreciabilă, cu condiția bunei întrețineri, scutind astfel im-
portante fonduri.

Cum progresul este năzuința firească a omenirii, este re-
comandabil ca atunci cînd o clădire trebuie să dispară, să
urmăm îndemnul marelui nostru cărturar N. Iorga și să con-
semnăm prin desene, relievee, fotografii tot ce ar putea consti-
tui un material documentar cît mai bogat pentru știință și
viitorime.

RÉSUMÉ

In this paper it is shown the evolution of the human habitat from
Caracal, by emphasizing the development of the town during the period
of time 1880—1911, with regard to its modernization, systematization and

endowment with public and commercial edifices and blocks of flats.

The author describes a few flats where many families dwelt by the
end of the 19th century.

CÎTEVA MONUMENTE ISTORICE DIN TÎRGOVIȘTE ÎN CONTEXTUL SISTEMATIZĂRII URBANE DE LA SFÎRȘITUL SECOLULUI AL XIX-LEA ȘI ÎNCEPUTUL SECOLULUI AL XX-LEA

MIHAI NICULĂESCU

În zbuciumata sa istorie, poporul nostru a creat bunuri
de o inestimabilă valoare istorică, artistică și documen-
tară, simbol al unor aspirații și idealuri, reflectare a unor
realități în epoca respectivă, sinteze definitorii ale unor orin-
diri în evoluția civilizației pe aceste meleaguri.

Timul, calamitățile naturale sau sociale și nu în ultimă
instanță oamenii au făcut să dispară pentru totdeauna nepre-
țuite comori ale geniului și spiritului uman. Aceste fenomene
au luat amploare în a doua jumătate a secolului al XIX-lea,
cînd în condițiile dezvoltării rapide a capitalismului se dez-
voltă rapid orașele. Suprafața locuibilă crește, noile construc-
ții industriale și edificii publice avînd nevoie de cît mai
mult spațiu. Vechi clădiri, care nu mai corespundeau noilor
cerințe, sînt demolate, pentru a se ridica altele noi. Se deschid
străzi și bulevarde, cele vechi sînt modernizate, locurile virane
sînt împrejmuite. Autoritățile sînt confruntate cu dificile

probleme privind alinierea străzilor, trasarea de artere noi
amplasarea rețelelor de alimentare cu apă și canalizare. Marile
grădini și livezi, care înconjurau casele, sînt expropriate
pentru a face față noilor artere de comunicație sau pentru a
ridica noi edificii. Prețul terenului de construcție crește și
procesul lungi se poartă între proprietarii de terenuri și autori-
tăți asupra prețului de vînzare. Cererile către primăria de ridi-
care de imobile devin tot mai numeroase¹.

Acolo unde dezvoltarea urbanistică s-a realizat în perime-
trul orașului medieval în fața forurilor municipale s-au pus
probleme deosebite de sistematizare, datorită existenței unor
importante monumente. Unele încă în stare avansată de de-
gradare, în special monumente religioase, case particulare,

¹ Arhivele Statului Prahova, Fond. Primăria orașului Ploiești, dos.
1/1883, 8/1905, 3/1910.