

## CONSOLIDAREA, CONSERVAREA ȘI VALORIFICAREA COMPLEXULUI ARHEOLOGIC SARMIZEGETUSA — GRĂDIȘTEA MUNCCELULUI

### O acțiune în plină desfășurare

Arh. CRISTIAN CĂLINESCU

Ansamblul cetăților dacice din Munții Orăștiei, una dintre cele mai însemnate rezervații arheologice europene, constituie, neîndoindu-se, mărturia cea mai grăitoare a existenței și înfloririi civilizației dacice și o valoare de neprețuit a patrimoniului cultural al poporului nostru\*.

Valoarea deosebită a monumentelor transilvănene, vatră de locuire și civilizație a străbunilor noștri, și-a găsit prețuirea în anii socialismului, când au început să fie amplu cercetate și, mai ales, în perioada de efervescență creatoare a ultimilor ani, când partidul și statul își manifestă tot mai mult grija față de valorile patrimoniului național-cultural, declanșând o acțiune pe termen lung de ocrotire a acestor monumente.

Plenara C.C. al P.C.R. din 26—27 octombrie 1977 a adoptat un plan de măsuri privind aniversarea a 2050 de ani de la crearea primului stat dac centralizat și independent de sub conducerea lui Burebista, care prevedea și începerea lucrărilor de conservare a cetăților dacice din Munții Orăștiei, venind să împlinească un mai vechi deziderat<sup>1</sup> al oamenilor de știință și cultură din țara noastră<sup>2</sup>. În cuvinte pline de căldură, de spirit patriotic și înaltă ținută științifică, reputați oameni de știință și specialiști au prezentat atunci importanța monumentelor, locul lor în ierarhia valorilor naționale și al patrimoniului mondial, pericolele ce le amenință cu distrugerea ireversibilă, oferind totodată prețioase sugestii pentru rezolvarea unor probleme privind conservarea lor.

Pentru a ne face o imagine cât mai cuprinzătoare asupra importanței acestei acțiuni de valorificare majoră, începută prin lucrările din 1980 de la Grădiștea Muncelului, trebuie,

\* Ținem să mulțumim, pe această cale, tuturor acelor care, prin sprijinul lor, sfaturile și consultările acordate, ca și prin încurajările permanente, ne-au dat un sprijin prețios, atât de necesar la întocmirea proiectelor de restaurare și în urmărirea, în continuare, a lucrărilor pe șantier.

Adresăm mulțumirile noastre călduroase prof. dr. Hadrian Daicoviciu pentru ajutorul dat în sesizarea și descifrarea unor aspecte arheologice ale monumentelor ca și pentru continua grijă pe care o acordă realizării acestei acțiuni.

<sup>1</sup> Acest deziderat a fost exprimat cu ocazia mesei rotunde organizate de redacția „Buletinului monumentelor istorice”, în colaborare cu Institutul de istorie și arheologie din Cluj-Napoca, în 1971 (*Un program național privind conservarea, consolidarea și valorificarea cetăților dacice din Munții Orăștiei*, nr. 4, 1971, p. 13—18).

<sup>2</sup> Hadrian Daicoviciu, *O sarcină de primă urgență: consolidarea și conservarea cetăților dacice din Munții Orăștiei*, în „B.M.I.”, 1, 1971, p. 53—58.

mai întâi, aduse câteva precizări cu caracter general despre întregul ansamblu arheologic din Munții Orăștiei.

Intrat treptat în atenția și preocupările specialiștilor, după începutul secolului al XIX-lea, este cercetat mai atent abia după 1920, când profesorul clujean D. M. Teodorescu întreprinde primele cercetări; lipsite de susținerea și înțelegerea cuvenite, ele n-au dat rezultate pe măsura dorințelor, neexistând nici posibilitatea fructificării lor depline. Continuate din 1949, la o scară și cu mijloace ce nu se puteau spera până atunci, săpăturile de dezvelire și cercetare întreprinse, de-a lungul anilor, sub conducerea regretatului acad. C. Daicoviciu, de către un reputat colectiv de cercetători ai Institutului de arheologie și istorie din Cluj-Napoca, ai Muzeului de istorie al Transilvaniei și Muzeului din Deva, au scos la iveală adevărata măreție a acestor vestigii. Începând din acești ani, datele obținute au fost valorificate superior pe plan științific. Este remarcabil „că descoperirile din această zonă au modificat radical, în ultimele două-trei decenii, viziunea oamenilor de știință despre ultima fază a istoriei și civilizației daco-getice”<sup>3</sup>, viziune ce ar fi rămas incompletă numai pe baza mărturiilor materiale și scrise cunoscute anterior.

Numărul mare de cetăți și așezări civile, sanctuarele și incinta sacră, ateliere, stîni, cisterne ș.a., aflate pe o arie geografică mică, le conferă tuturor acestora caracterul de complex arheologic. Vorbind despre ansamblul acestor vestigii, despre caracterul lor de sistem și nucleu al statului dac, trebuie să arătăm că aria construcțiilor monumentale dacice nu se limitează la Munții Orăștiei, ci se extinde mult în afara lor, deși mai puțin dens ca aici, practic, pe întreg teritoriul Daciei. În acest context trebuie sesizate câteva aspecte lămuritoare. Astfel, numărul mare de obiective cercetate și sumar protejate (mai ales prin grija arheologilor și cu sprijin local) face greu abordabilă intenția de a cerceta și pe altele, deja depistate<sup>4</sup>. Problema esențială pentru toate obiectivele majore a fost și va mai fi realizarea drumurilor de acces, imperios necesare volumului mare de lucrări, ca și asigurarea cercetării cu specialiști și materiale necesare consolidării ime-

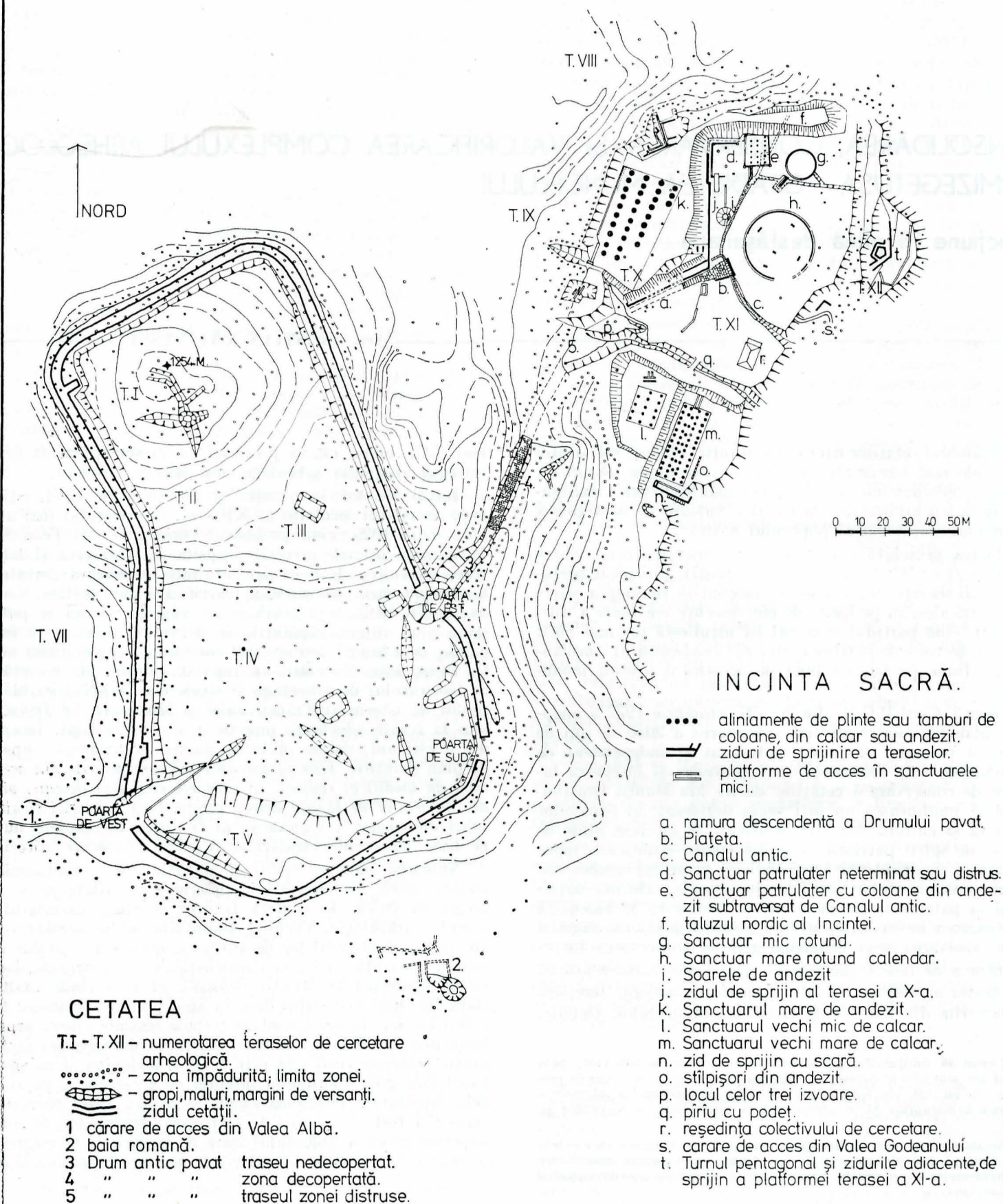
<sup>3</sup> Ibidem, p. 55.

<sup>4</sup> Ne referim la fortificația de pe Virful lui Hulpe, la așezarea de la Fața Cetei, complet necercetate, ca și la așezarea de la Fețele Albe, unde încă multe terase își așteaptă dezvelirea. Cercetarea acestora ar putea completa cu date interesante, dacă nu chiar excepționale, multe din lacunele pe care le resimțim în cunoașterea, spre exemplu, a unor amănunte ale arhitecturii dacice.



# SARMIZEGETUSA-REGIA - GRĂDIȘTEA MUNCELULUI

PLAN DE ANSAMBLU CU SITUAȚIA LA SFÎRȘITUL ANULUI 1979



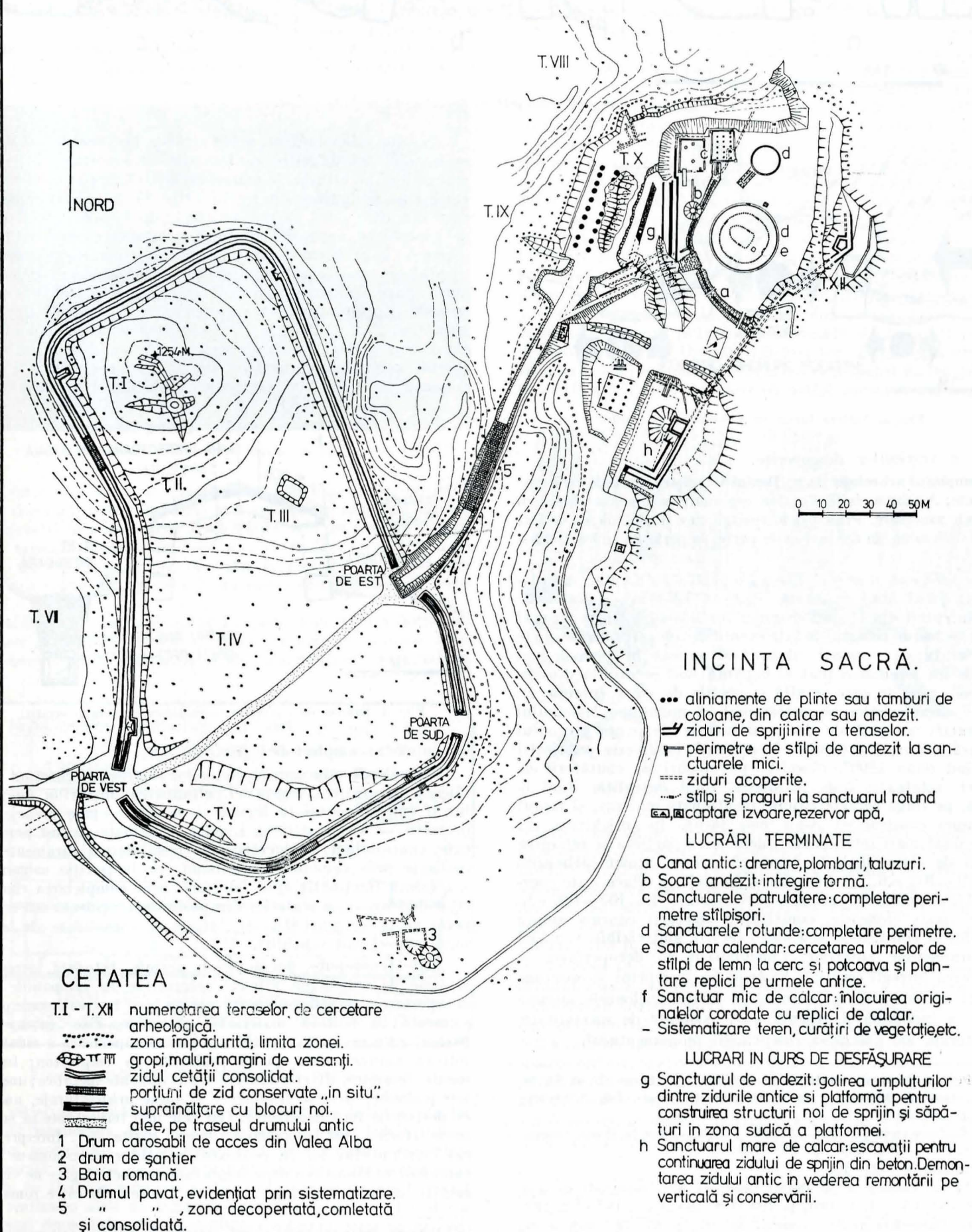
PLANȘA I

Pl. I. Complexul arheologic Sarmizegetusa — Grădiștea Muncelului. Plan de situație înaintea începerii lucrărilor



# SARMIZEGETUSA - REGIA - GRĂDIȘTEA MUNCELULUI

PLAN DE ANSAMBLU CU SITUAȚIA LA SFÎRȘITUL ANULUI 1981



PLANȘA II.

Pl. II. Situația la sfârșitul campaniei de lucrări din anul 1981.



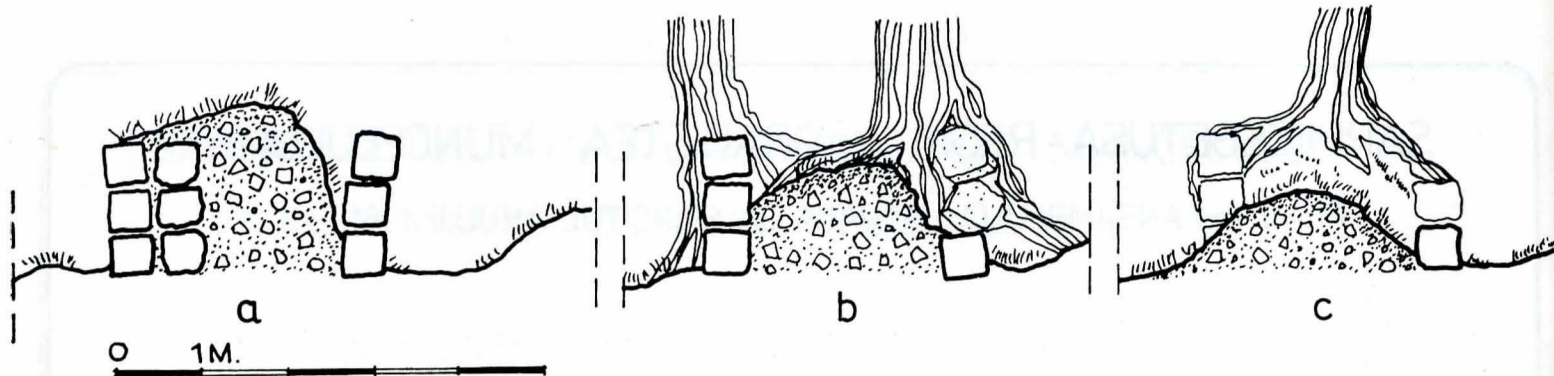


Fig. 1. Secțiuni prin zidul cetății, înaintea începerii lucrărilor.

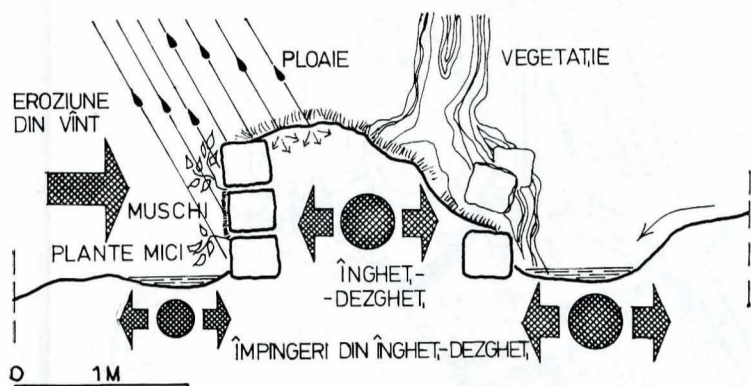


Fig. 2. Sinteza factorilor distructivi ai zidului.

diate a vestigiilor descoperite.

**Complexul arheologic de pe Dealul Grădiștei** cuprinde trei zone distincte: Așezarea civilă, Cetatea cea mare și Incinta sacră, cu celebrele sanctuare. Principalele vestigii care îl alcătuiesc au fost scoase la lumină, în cea mai mare parte, în perioada anilor 1949—1965.

Cetatea de pe Dealul Grădiștei, amplasată în jurul unui mamelon, de cotă 1254 m<sup>5</sup>, a fost ridicată începând din timpul domniei lui Burebista<sup>6</sup> spre a servi ca ultim loc de refugiu<sup>7</sup> în fața eventualei invazii romane. Este înconjurată de versanți abrupti și numai în zona de sud include un teren mai plat și o pantă mai accesibilă dinspre exterior, zonă în care se află și porțile de acces (planșa I). Aceste caracteristici au determinat și nuanțarea sistemului constructiv adoptat de daci, în funcție de panta terenului și accesibilitate la atacuri<sup>8</sup>. Menționată în diverse publicații începând după 1800<sup>9</sup>, răscolită pe alocuri de căutătorii de comori, cetatea a fost, în sfârșit, total dezvelită, dând la iveală, pe lângă caracteristicile menționate mai sus, și faptul că asupra construcției s-au mai făcut, în antichitate, cel puțin două mari intervenții<sup>10</sup>: demolarea parțială și refacerea cetății de către daci, în urma păcii ce a urmat războiului din 101—102 e.n., și distrugerea parțială și refaceri ale cuceritorilor romani, ca urmare a războiului din 105—106 e.n. Toate aceste elemente, constituind mărturii istorice asupra modului de construcție și a vieții cetății, sînt vizibile și astăzi în paramentele zidurilor. Concomitent cu decopertarea și cercetarea întregii cetăți, arheologii au întreprins și oportune lucrări de consolidare, cărora, cu toate mijloacele sumare avute la îndemână și absența unei asistențe de specialitate, le datorăm azi păstrarea integrității monumentului.

<sup>5</sup> Pentru descrierea cetății, a se vedea în: C. Daicoviciu și Al. Ferenczi, *Așezările dacice din Munții Orăștiei*, București, Ed. Academiei, 1951, p. 33—36.

<sup>6</sup> C. Daicoviciu și colab., *Studiul trailui dacilor în Munții Orăștiei*, în „S.C.I.V.”, I, 1, 1951, p. 140—142.

<sup>7</sup> Ibidem, p. 125—126.

<sup>8</sup> Pentru Cetatea de pe Dealul Grădiștei, vezi rapoartele de săpături, în „S.C.I.V.”, I, 1, 1951, p. 100—108; „S.C.I.V.”, IV, 1—2, 1953.

<sup>9</sup> C. Daicoviciu și Al. Ferenczi, *op. cit.*, p. 67—72, unde se dau mențiunile bibliografice despre Cetate, începând din anul 1800.

<sup>10</sup> C. Daicoviciu și colab., în „S.C.I.V.”, IV, 1—2, 1953, p. 174 și urm.; „S.C.I.V.”, V, 1—2, 1954, p. 150.

Așa cum este cunoscut, prin Carta de la Venetia — 1964<sup>11</sup>, se impune azi definitiv ca lucrările de cercetare să fie cu promptitudine urmate de măsuri de consolidare și conservare. După cum se distinge din secțiuni (fig. 1), la începutul lucrărilor din 1980 zidul nu era mai înalt de 3 rânduri de blocuri de piatră, cu zone de paramente răsturnate sau înclinate (chiar detașate de emplecton). Asupra paramentelor și emplectonului acționau constant o serie de factori distructivi, am putea spune, de mare eficiență. Fagii uriași, vreo 220 la număr, creșuți pe emplecton sau paramente, în tot lungul zidului, îmbrățișând cu rădăcinile lor blocurile, acumularea apei în emplecton și lângă fața interioară a zidului, înghețul și dezghețul, vegetația mărunță, strecurată printre rosturi, toate acționau sigur erodind, sfărîmînd, dislocînd și prăbușind pa-

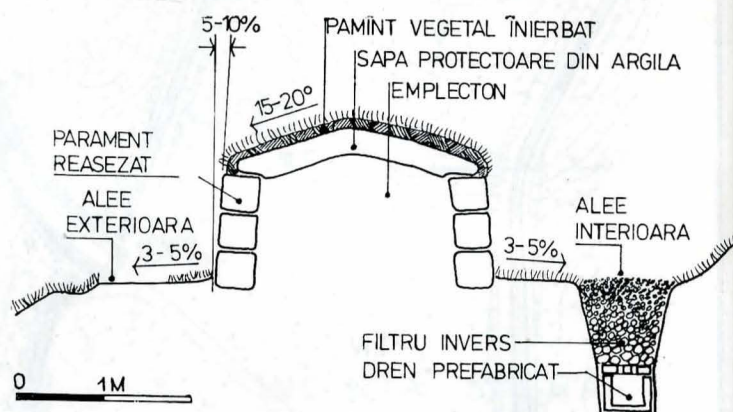


Fig. 3. Soluția de conversare-consolidare a zidului cetății.

ramentele și emplectonul (fig. 2).

Măsurile de eliminare a factorilor distructivi constînd în: tăierea și curățirea vegetației, eliminarea mișcărilor terenului și emplectonului la îngheț și dezgheț — prin drenaje și protecții —, sistematizarea zonelor învecinate au fost practicate, concomitent, cu lucrările de consolidare a paramentelor realizate prin demontări și remontarea în poziția asigurată a acestora (inclinată spre interior), prin completarea rîndurilor de blocuri cu material din prăbușirea evidentă sau recuperat de pe versanți (fig. 3), lucrări de consolidare ale terenului suport sau subzidiri.

Astfel concepute, lucrările au permis, totodată, accesul la zone de emplecton rămase necercetate în campaniile de decopertare a cetății, ocazie cu care au ieșit la iveală numeroase elemente de cultură materială: pietre așa-zise „cu cap de pasăre” care ornaș în antichitate partea superioară a zidului, într-un anume ritm, găsite prăbușite în emplecton; fragmente ceramice, diverse obiecte sau fragmente metalice; unelte sau podoabe; diverse fragmente și piese arhitecturale, unele cu destinație încă nedefinită. Dar cele mai importante ca mărturie istorică sînt inscripțiile romane găsite aici. Interpretarea conținutului lor în contextul relațiilor daco-romane va contribui la lămurirea unor importante aspecte legate de viața cetății, în timpul și după cucerirea acesteia de către romani.

<sup>11</sup> Carta internațională asupra conservării și restaurării monumentelor în prezentarea lui Grigore Ionescu, *O nouă carte internațională...*, în „Monumente istorice” nr. 2, 1967, p. 7—13, unde este inserat tot textul documentului.



Elemente importante în cadrul cetății, porțile de acces, în număr de trei, sînt implicit și un element obligatoriu în circuitul de vizitare. De aceea, cu caracter exemplificativ, s-a hotărît ca la porțile de vest (accesul în ansamblu) și de est (accesul prin drumul antic pavat, spre Incinta sacră) să se practice supraînălțări cu blocuri nou confecționate (fig. 5). Ele au fost realizate pe cca 10 m lungime, în dreapta și în stînga intrărilor, pe cinci rînduri la poarta de vest, pe două la cea de est, pe ambele fețe ale paramentelor și latura mică a porții, folosindu-se o șapă de pozare și marcaj între ele și rîndurile de blocuri originare. S-a urmărit prin aceasta redarea, pentru vizitatori, a înălțimii minime funcționale a zidu-

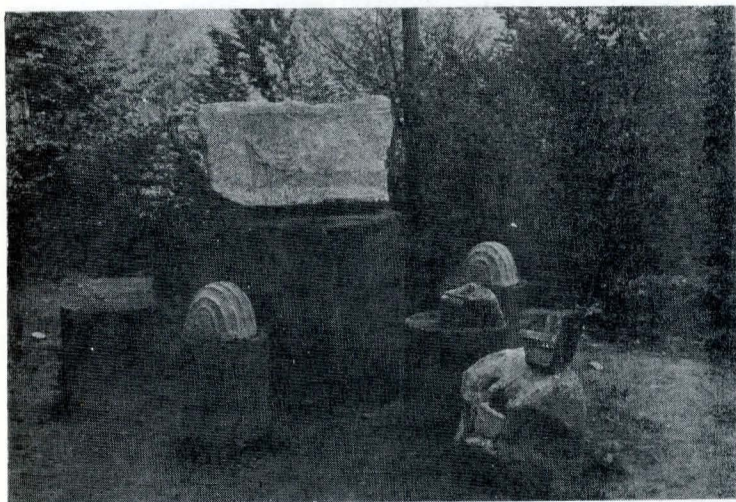


Fig. 4. Elemente arhitecturale găsite în zidul cetății.

lui antic (din lipsă de date asupra înălțimii reale, de bună seamă cel puțin atît de mare) și a măreției și amplorii acestei construcții în antichitate, dacă vizitatorul va integra imaginea sugerată întregii lungimi a zidului, de aproape 800 m (fig. 6). De-a lungul zidului, atît la interior cît și la exterior, cu ocazia sistematizării, au fost amenajate alei de vizitare.

Mijloacele folosite în această acțiune s-au dorit a fi cît mai simple și totodată eficiente, ținînd seamă de timpul relativ scurt avut la dispoziție și de constructorul nespecializat

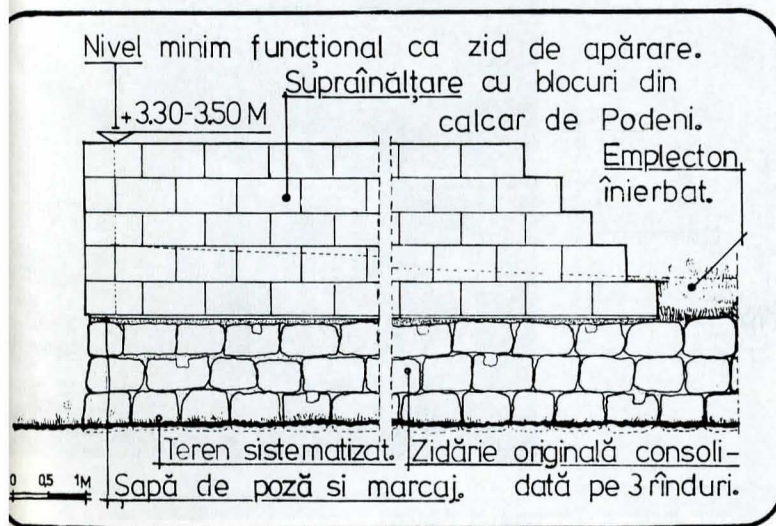


Fig. 5. Supraînălțare cu blocuri noi la poarta de vest.

în astfel de lucrări. Reușita practicării soluțiilor rămîne astfel dependentă de o punere în operă cît mai fidelă indicațiilor proiectului. După remedierea unor lucrări, acoperirea integrală cu șapă de argilă protectoare, după realizarea treptelor pe aleile în pantă și a drenajului zonei de nord, odată cu realizarea aleii de legătură între poarta de est și vest (pe traseul drumului antic ce străbătea cetatea), vom putea considera lucrarea încheiată urmînd ca timpul să verifice justetea soluțiilor adoptate (planșa II).

Drumul antic pavat este elementul de legătură între cetate

și Incinta sacră. Distrus înspre incintă (are două fragmente care permit totuși reconstituirea unei porțiuni de traseu), el se păstrează și se leagă parcă mai mult de cetate pînă în care pătrunde. Porțiunea ce s-a realizat, ca intervenție de consolidare-restaurare, studiată și de arheologi, are 40 m lungime și 5 m lățime fiind pavată cu lespezi de calcar așezate de-a curmezișul pantei (planșa I). La margine, pe ambele părți, există, uneori descompletate, balustrade-borduri din calcar<sup>12</sup>. Porțiunea menționată, aflată la mijlocul pantei dintre cetate și incintă, continuă, de data aceasta nedecopertată, pînă la poarta de est, și încă puțin spre incintă. S-a considerat că lăsarea ei sub pămînt va conserva în condiții mai bune o porțiune mare de pavaj. Starea părții decopertate, și care a făcut obiectul lucrării, era, în aparență, relativ bună<sup>13</sup>. Dălele aveau marginile rotunjite, uneori mișcate din planul drumului, avînd pe alocuri aspectul unor trepte. O parte lipseau, iar unele erau crăpate sau incomplete. Balustradele, în mare parte din lungimea lor, erau reacoperite de pămîntul scurs de pe ambele părți ale traseului. Hotărîndu-se plom-barea pavajului și îndreptarea dalelor mișcate, dezvelirea și completarea balustradelor și protejarea versanților, prin înierbări, împotriva prăbușirii (fig. 7), și cu această ocazie s-a constatat că elementul distructiv principal îl constituie stagnarea apei pe vestigiu. La desfacerea dalelor pentru reșezare s-a constatat precara lor stare de conservare, foarte multe erau corodate mai puternic pe dedesubt decît la suprafață, dezagregîndu-se în timpul ridicării lor. Explicația era pătrunderea apei sub dală și stagnarea ei pe patul de lut galben, fundația pavajului. Au devenit astfel necesare subdrenarea

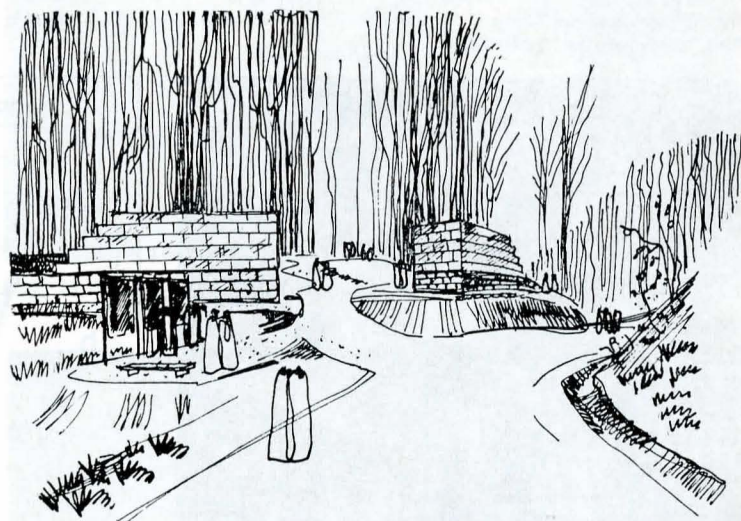


Fig. 6. Aspectul porții de vest, văzută din exterior.

totală a pavajului, completarea unei mai mari suprafețe cu dale replici și crearea, în legătură cu acest subdren, a unor drenuri longitudinale în lateralul balustradelor, preluînd și apele provenite din taluzurile laterale (fig. 7b). Paralel cu aceasta s-a amenajat aleea existentă de-a lungul Drumului pavat, interpunîndu-se o balustradă care să oprească accesul vizitatorilor pe pavaj.

În mod identic se pune problema și cu acea ramură a drumului care, la întîlnirea terasei a X-a, cotește spre est coborînd în Incinta sacră pe lîngă zidul de sprijin al terasei. Pavajul, păstrat aici numai în partea de jos a pantei, debușează într-un spațiu mai larg terminîndu-se brusc peste Canalizarea antică, spațiu denumit de arheologi „Piațetă”. Această porțiune de drum, din care s-au păstrat circa 15 m lungime, are un caracter monumental și a fost realizată, în partea din susul pantei, probabil, în trepte. Lucrările la această porțiune se vor realiza după intervenția la zidul de sprijin al terasei

<sup>12</sup> Vezi raportul de săpături în „S.C.I.V.”, II, 1, 1951, p. 104 și fig. 7, p. 105.

<sup>13</sup> „... la Sarmizegetusa, porțiunea dezvelită a drumului pavat care lega cetatea de Incinta sacră e de nerecunoscut: lespezile de calcar ale pavajului au fost în bună parte erodate de apă”, afirma H. Daicoviciu, în 1970, în: lucr. cit., „B.M.I.”, 1, 1971, p. 55, referindu-se, prin comparație, cu starea pavajului din momentul descoperirii.



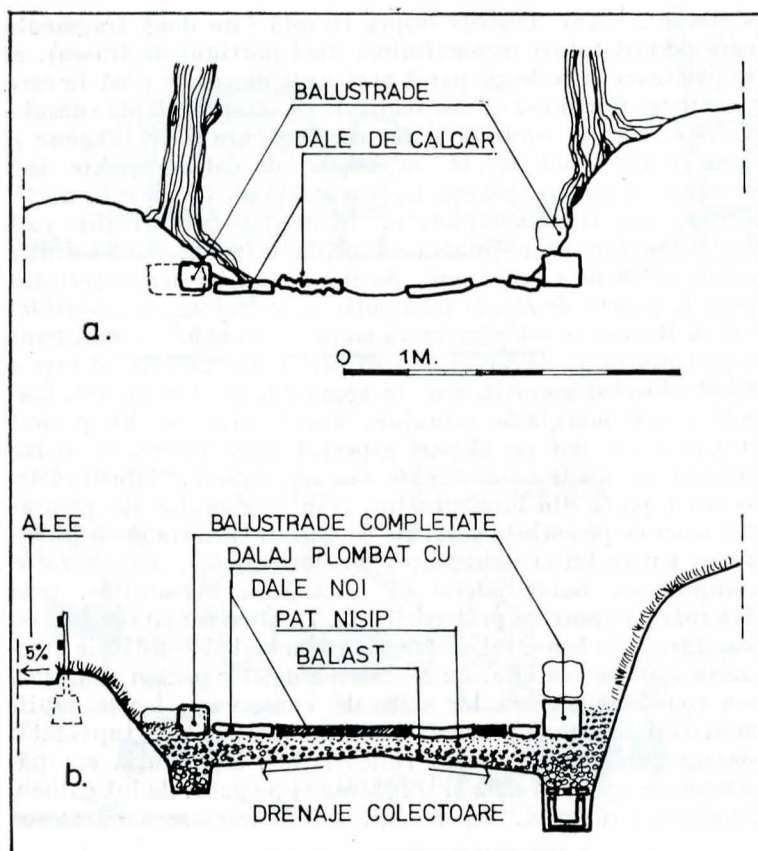


Fig. 7. Secțiuni în Drumul pavat; a — situația existentă, b — situația după consolidarea realizată.



Fig. 8. Traseul Canalului antic prin mijlocul Sanctuarului patralater cu coloane.

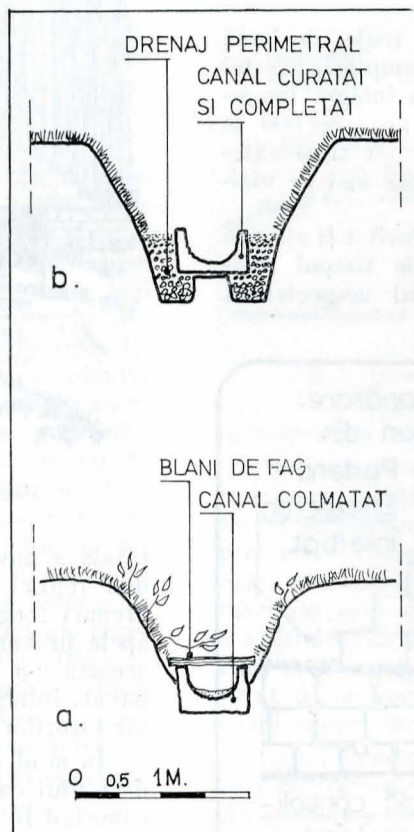


Fig. 9. Secțiuni în Canalul antic; a — secțiunea inițială; b — secțiunea realizată.



Fig. 10. Traversarea Canalului antic pe sub capătul Piațetei.

a X-a, ele constind în completări minime ale pavajului existent și completarea, în sus, cu replici din calcar, de aceeași mărime cu originalele ( $1,50 \times 0,60 \times 0,30$  m).

#### Incinta sacră

Canalul antic. Construit din blocuri scobite în formă de igheab, deosebit de bine puse în operă, canalul antic, descoperit în întregime după 1950<sup>14</sup>, străbate pe un traseu curb o bună parte din terasa a XI-a a incintei. Se pot distinge

două tronsoane ale canalului. Unul dintre ele, pornind din proximitatea nordică a capătului Piațetei, se îndreaptă în pantă, pe sub aceasta, către versantul sud-estic al incintei, partea sa terminală lipsind, dar fiind ușor de urmărit și completat. Al doilea tronson, pornind din același loc, în continuarea primului, dar cu direcție și pantă spre nord, subtraversează Soarele de andezit și, pe un traseu sinuos, Sanctuarul patralater cu coloane, după care, pe sub taluzul nordic al incintei (provenit din umpluturi din degajarea terasei a X-a), deversează undeva, în nord-nord-estul acesteia. Din cauza taluzului amintit, capătul canalului din această zonă nu este cercetat (planșa I).

Asupra datei construcției canalului, relativă la o cronologie între componentele Incintei sacre, putem face observația că tronsoanele amintite pot reprezenta două momente diferite de construcție, cu toată continuitatea lor aparentă. Cotitura, mai puțin firească, pe care canalul o face printre coloanele Sanctuarului patralater, ne face să-l bănuim anterior acestuia și adaptat odată cu construcția sanctuarului (fig. 8). Mai trebuie semnalat că sub zidurile de sprijin ale terasei a X-a (latura paralelă drumului Piațetei) a funcționat un canal ce venea din amonte, care a fost desființat de construcția zidului. Capătul său, ce iese lângă Piațetă, a fost înadins obturat în apropierea zidului, dar se distinge cu claritate legătura acestuia cu tronsonul estic al canalului existent, dovedind construirea acestora două concomitent și într-o primă fază.

Starea vestigiului, la începerea lucrărilor de conservare, era completă ca traseu, prezentând însă multe blocuri deteriorate, cu deosebire în zona dintre Soarele de andezit și Sanctuarul patralater; completarea cu replici a zonelor care lipseau, a zonei din capătul sud-estic al terasei, a fost înso-

lită de lărgirea și sistematizarea șanțului, prin care canalul ne este pus în evidență, și de lucrări de subdrenare a întregului traseu.

Dacă odată cu întreruperea activității dacilor în incintă după cucerirea romană, canalul nu a mai fost folosit cu destinația inițială, de-a lungul anilor, și mai ales după degajarea incintei, la stadiul aflat în 1980, când au început lucrările de conservare, el a funcționat natural, ca drenaj pentru apele meteorice, fapt care i-a accentuat starea de degradare, corodând puternic blocurile (fig. 9a). Aceasta a sugerat, în fond, și

<sup>14</sup> Raport de săpături, în „S.C.I.V.”, II, 1, 1951, p. 111—113.





Fig. 11. Sanctuarul patrulater cu coloane, înaintea intervenției de completare.

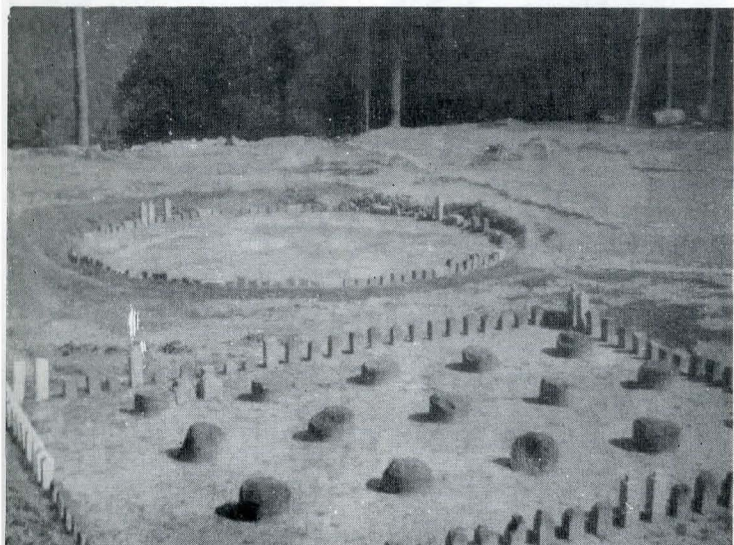


Fig. 12. Sanctuarul patrulater cu coloane și Sanctuarul mic rotund, după intervenție.

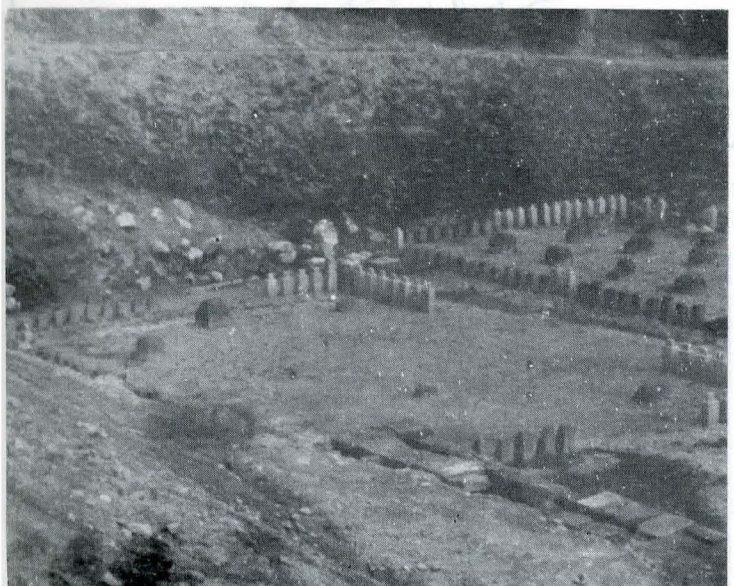


Fig. 13. Grupul celor două sanctuare patrulatere, după intervenție.

principiul ce a stat la baza luării măsurilor de protecție. Încercarea de a crea un subdren total (fig. 9b) nu a fost posibilă, deoarece unele elemente fiind puternic corodate se rupeau la ridicare sub propria lor greutate. Astfel, ne-am re-zumat la o curățire a canalului și la drenarea laterală pe ambele părți, fără dislocarea elementelor. Pentru a nu se demonta Piațeta, în mod nejustificat, partea vestică a drenu-lui a fost subtraversată în această zonă și racordată la ramu-ra estică (fig. 10). Am optat, înadins, pentru rolul de dren al lucrării din două motive: îndepărtează rapid apa de lângă blocurile canalului, și constituie, în continuare, un dren

pentru evacuarea apelor incintei. În acest stadiu lucrarea este astăzi terminată. Traversarea canalului, necesară circula-ției de vizitare, se va asigura prin podețe (planșa II).

Aici, ca și la Drumul antic pavat sau încă în alte cazuri, se constată înjustețea părerii unor specialiști (arheologi sau restauratori) cu privire la protecția oferită vestigiilor de starea lor de îngropare, prin care se justifică lăsarea unor por-țiuni de vestigiu nedevelite (și necercetate). Se constată aici, la Grădiște, că circulația apei în sol, antrenând diverși agenți chimici în soluție, nu scutește, în special calcarul, de o con-ținută dizolvare, mai ales la acoperirile subțiri, sub limita de îngheț, constituind uneori un factor distructiv cu atât mai grav cu cât, se știe, dacii își pozau lucrările pe un strat de lut galben nu totdeauna permeabil la trecerea apei. În acest sens ar fi necesară o aprofundată studiere a agenților corosivi atmosferici, a apei, a acidității și compoziției solului, a mo-dului reversibil sau ireversibil de circulație a apei prin ma-terialul elementelor vestigiilor<sup>15</sup>. Trebuie însă, în mod evi-dent, să recunoaștem că, atât la canal cât și la celelalte

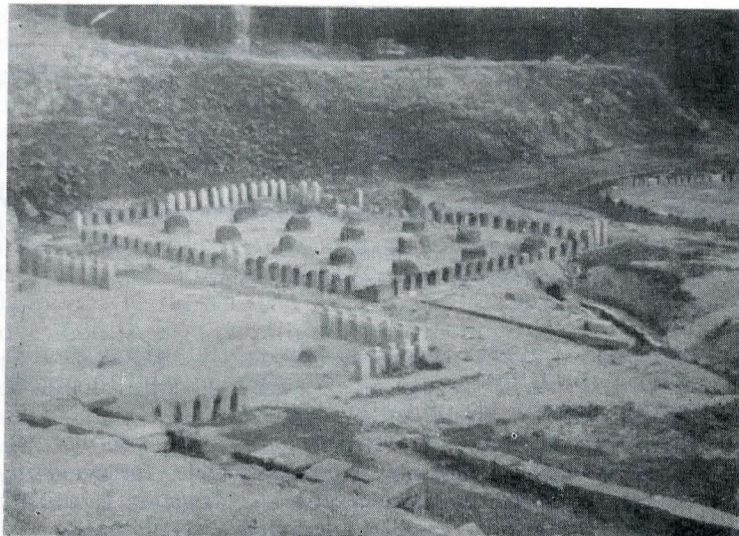


Fig. 14. Sanctuarele mici, după intervenție.

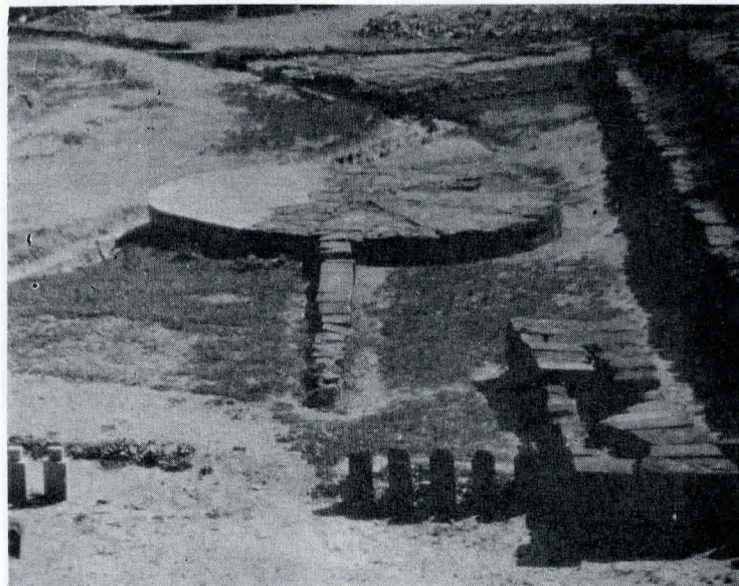


Fig. 15. Soarele de andezit, completat.

vestigii, măsura general luată de îndepărtare rapidă a apei de lângă monument aduce un mare serviciu acestuia, dar nu este, cum ne-am dori, o rezolvare totală. În acest sens, trebuie să sperăm că progresul tehnic va permite cât de curând aflarea unei soluții definitive pentru conservarea pietrei. Până atunci,

<sup>15</sup> În privința modului de degradare a materialelor de construcție și a proceselor intime legate de aceasta, vezi: Dinu Moraru și E. Dimi-triu-Vilcea, *Umezeala în construcții și combaterea ei*, București, Ed. teh-nică, 1969, în special capitolul I. 2, *Constataări asupra monumentelor isto-rie*.



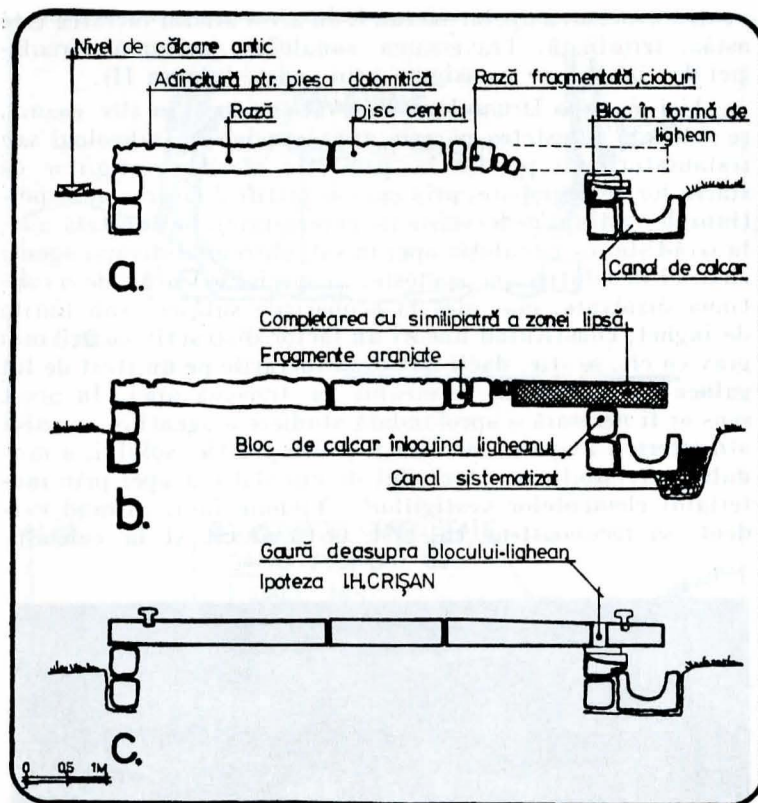


Fig. 16. Secțiuni prin Soarele de andezit; a — existentă; b — după completare; c — ipoteză de funcționare (după I.H. Crișan).

aprofundarea studiului agenților distructivi și observarea comportării soluțiilor practicate vor oferi prilejul să putem îmbunătăți măsurile de protecție.

*Sanctuarele mici patrulate și Sanctuarul mic rotund.* Se află în zona nordică a Incintei sacre (planșa I). Intervențiile la acestea au constat în sistematizarea și drenarea terenului interior sau exterior, o dată cu lucrări de completare a elementelor care lipseau încă din antichitate<sup>16</sup> (fig. 11).

La Sanctuarul din colțul nordic, având o latură și jumătate descompletată, inclusiv blocul care marca colțul, completările făcute au urmărit sugerarea suprafeței lui inițiale (dacă acesta a fost terminat), sau a celei posibile, prin plantarea unor stâlpi replici de o parte și de alta a blocului de colț care lipsea, acesta nefiind însă replicat (fig. 12).

La Sanctuarul patrulat cu coloane, așezate pe trei rînduri în interior, intervenția s-a limitat la completarea unor stâlpi lipsă și la așezarea citorva prăbușiți (fig. 11). Nu s-a recurs, spre exemplu, la montarea unor replici-coloane în spațiul mai mare din spatele sanctuarului unde, cum presupunea H. Daicoviciu<sup>17</sup>, ar fi avut loc încă un rînd de trei coloane (fig. 11) astfel ca numărul lor total să fie de 18, deci multiplu de 6. Am considerat această ipoteză, aplicată și în legătură cu alte sanctuare, numai o ipoteză, cu toate elementele afirmative care o susțin, dar și cu toate rezervele care persistă. S-a evitat, în toate cazurile în care a fost posibil, ca prin lucrările efectuate să fie puse în practică ipoteze, oricît de bine ar fi ele argumentate, considerînd că nu acesta este scopul intervențiilor<sup>18</sup>. Iar cînd, totuși, am fost nevoiți, pentru rezolvarea unor probleme importante de valorificare și punere în evidență a unor trăsături majore ale ansamblului, să ne bazăm pe ipoteze, am făcut-o cu toată precauția și de așa manieră ca, în cazul infirmării acestora, lucrarea să se poată reface conform noilor date.

Sanctuarului mic rotund i s-au adus completări cu stâlpi și cu blocuri mici și plate care se interpuneau grupurilor

<sup>16</sup> Rapoarte de săpături pentru sanctuarele mici, patrulate, și pentru Sanctuarul mic rotund, în: „S.C.I.V.”, II, 1, 1951, p. 117—118 și pl. II și III; „S.C.I.V.”, III, 1953, p. 287—288, și fig. 4, p. 287; „S.C.I.V.”, IV, 1—2, 1953, p. 153—156 și fig. 1—4; „Materiale”, VI, 1959, p. 336 și „Materiale”, VII, 1961, p. 303.

<sup>17</sup> H. Daicoviciu, în „Materiale”, VII, 1961, p. 303.

<sup>18</sup> Carta de la Veneția, art. 9.

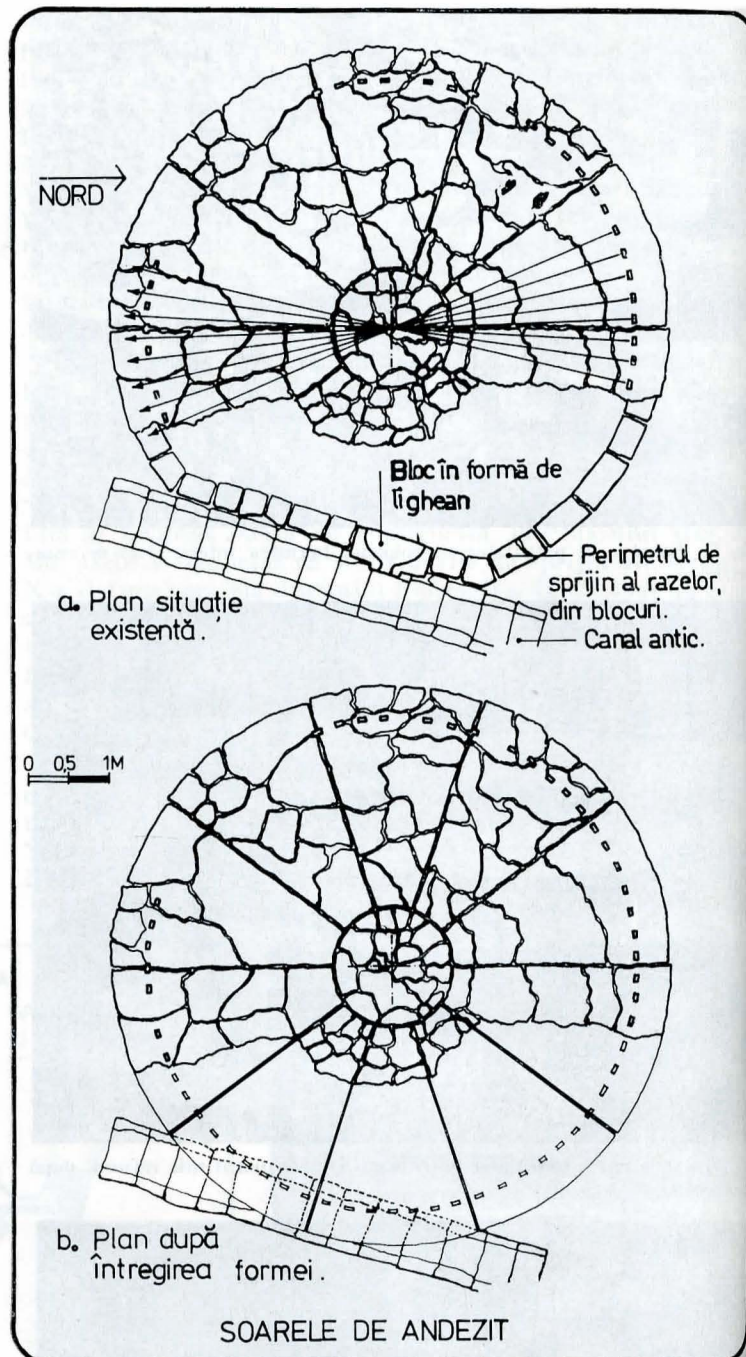


Fig. 17. Soarele de andezit: a — plan înainte completării; b — după completare.

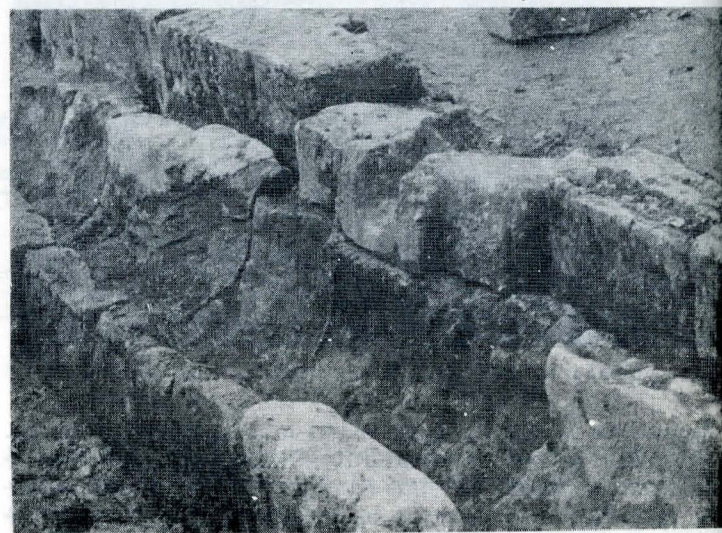
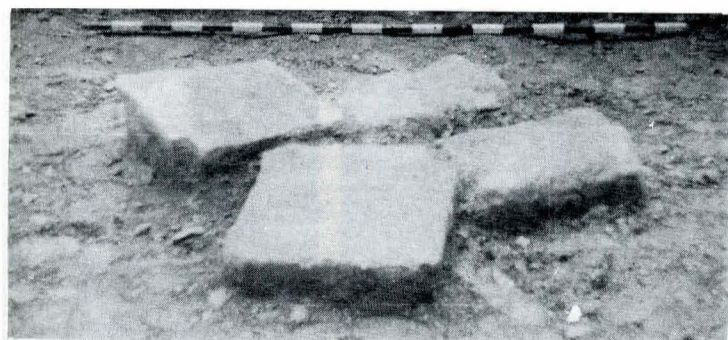


Fig. 18. Juncțiunea blocului-lighean cu Canalul antic.

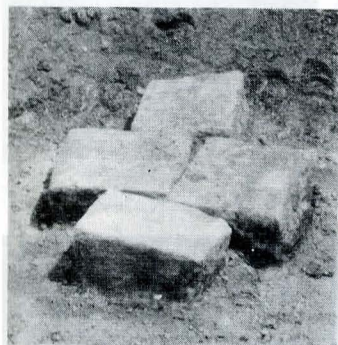
stîlpilor și din care numai unul singur, original, se păstrează (fig. 12).

Realizarea replicilor este făcută, ca dimensiuni, conform originalelor. Întrucît toți stîlpii înalți și înguști din sanctua

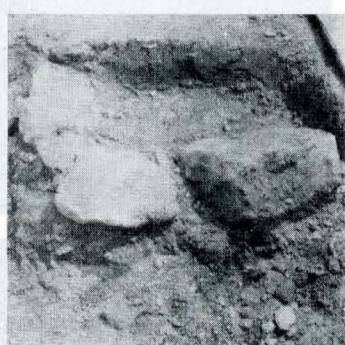




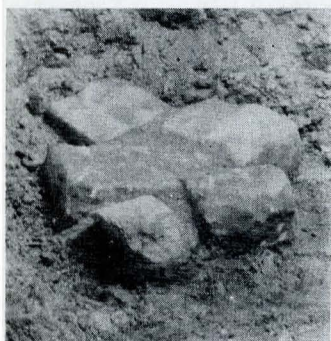
a



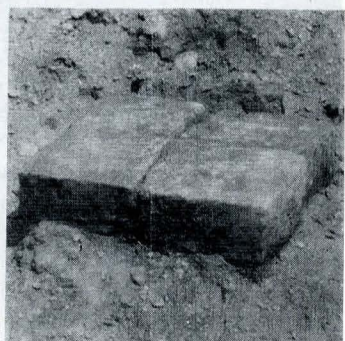
b



c



d



e

Fig. 19. Aspecte ale aliniamentului nou descoperit sub Sanctuarul mare de calcar.

rele incintei au fost decapitați de romani<sup>19</sup> (în acțiunea de distrugere a incintei), partea lor superioară a fost reconstituită după modelele citorva capete originare (fig. 14), găsite

<sup>19</sup> H. Daicoviciu, în *Dacia de la Burebista la cucerirea romană*, Cluj, Ed. Dacia, 1972, p. 236.

în timpul săpăturilor<sup>20</sup> și aflate la Muzeul de istorie al Transilvaniei din Cluj-Napoca. Tot conform originalelor au fost executate și celelalte piese replicate (la sanctuarele rotunde, mare și mic). Sperăm că aspectul lor diferit față de cel al texturii originalelor să fie potrivit necesității de a diferenția partea existentă de adaosurile necesare întregirii formelor.

**Soarele de andezit.** Asupra modului de conservare al acestui vestit monument, descoperit în 1958 și cercetat complet în anii 1959 și 1960<sup>21</sup>, suficient de cunoscut spre a mai fi descris, s-au purtat numeroase discuții iar efectuarea lucrărilor din anul 1980, trebuie s-o recunoaștem, nu reprezintă o soluție de conservare propriu-zisă, ci doar o soluție tranzitorie (fig. 15).

Și iată de ce: propunerile din discuțiile preliminare sugerau o acoperire completă cu o construcție vitrată, adosată zidului de sprijin al terasei a X-a (planșa I) sau independentă, ori o acoperire și pereți demontabili, pentru sezonul de vizitare. Această soluție este de nedorit, orice construcție de protecție adăugată ducând la alterarea nefirească a unității ansamblului.

S-a propus și înlocuirea originalului cu o replică confecționată, ca și acesta, din andezit. Se dorea ca replica să aibă forma completă pe care originalul nu o mai are, prin distrugerea părții dinspre canal (fig. 16a și 17a). În această situație ar fi urmat ca monumentul să fie mutat, pentru protecție, și expus la Muzeul din Deva. Această opinie a întâmpinat pe loc opoziția hotărâtă ca acest vestigiu, ca și alte elemente ce trebuie conservate prin scoatere din sit, să părăsească complexul arheologic. Pe de altă parte, dorința de a se prezenta forma completă a vestigiului a fost găsită, în acest caz, justificată. Astfel, a fost acceptată ideea mutării Soarelui într-un lapidariu și substituirea sa, pe amplasament, cu o replică din andezit. Dar, pentru moment, neexistând nici lapidariu, nici posibilitatea confecționării unor piese de andezit atât de mari, s-a ales o soluție de compromis și anume: completarea părții distruse a vestigiului cu simlipiatră imitând andezitul (imitație ce o putem considera mediocră). Lucrarea s-a și executat (fig. 16b și 17b). Cu această ocazie a fost demontat blocul de calcar, în formă de lighean, care făcea joncțiunea între substructura discului de andezit și Canalul antic (fig. 18). Demontarea a fost făcută tocmai pentru protejarea lui, în



a



b

Fig. 20. Sanctuarul mare — Calendar. Blocuri de andezit din cercul mare, găsite îngropate, în timpul lucrărilor.

<sup>20</sup> C. Daicoviciu, în „S.C.I.V.”, II, 1, 1951, p. 114 și pl. IV, unde se spune, cităm: „*Felul în care sînt ciunțiți stîlpîi de la celelalte sanctuare — ale căror capete s-au găsit în 2—3 exemplare — ne confirmă...*”.

<sup>21</sup> Rapoartele de săpături, pentru Soarele de andezit, în: „Materiale”, VII, 1961, p. 303—304; „Materiale”, VIII, 1962, p. 466—467; „Materiale”, X, 1970, p. 62—63.



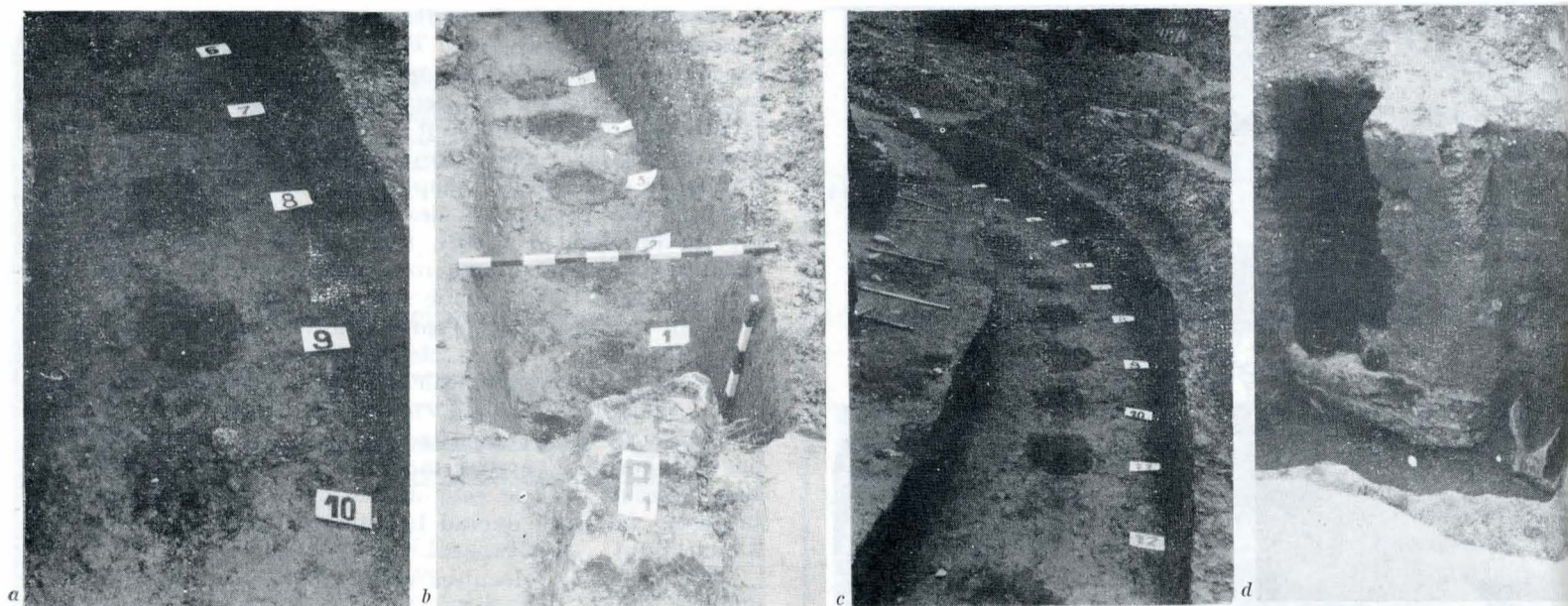


Fig. 21. Aspecte din timpul sondării urmelor stîlpilor de lemn și a unui stîlp excavat pentru cercetare.

cazul definitivării lucrării așa cum s-a arătat mai sus, respectiv cu mutarea originalului într-un lapidariu și replicarea corespunzătoare pe amplasament. S-a considerat o greșeală demontarea blocului în formă de lighean, considerându-se că ar fi trebuit pus în evidență la fața locului, printr-o gaură practică în disc (în partea reîntregită), cum trebuie să fi fost în antichitate, spre a-i justifica funcțiunea<sup>22</sup>. Dar existența acestei găuri nu este atestată de nici o urmă materială (fragment de piatră de grosimea lespezilor discului care să conțină măcar un sector concav, asimilabil unei astfel de găuri), deși I. H. Crișan spune: „Existența acestui dispozitiv (blocul de calcar în formă de lighean) ne arată că de pe acest disc se scurgea în canal un lichid oarecare. Trebuie să presupunem deci că în lespezea de andezit exista un orificiu de dimensiunile ligheanului”<sup>23</sup>. Deși ideea pare firească, găsim că traducerea ei în construirea unei replici este, încă, puțin motivată.

Chiar realizarea completării razelor distruse dinspre canal a ridicat o nouă problemă de amănunt, și anume: marcarea pe sectoarele completate a suitei de adîncituri perimetrice, existentă pe părțile originale dar incompletă, scobituri ce au folosit pentru implantarea unor piese din marmură dolomită în formă de ciupercă<sup>24</sup>, cu secțiunea în forma literei T<sup>25</sup>. Dat fiind faptul că ritmul și numărul adînciturilor de pe original, cîte s-au păstrat, nu pot fi puse în legătură cu dimensiunile razelor, a trebuit, pentru marcarea de adîncituri și pe zona completată, să găsim o modalitate de determinare a poziției lor, prin verificarea originalelor aflate pe partea de disc păstrată. Astfel, am constatat că privind prin axul unei adîncituri vezi totdeauna, față de centrul discului, mijlocul interspațiului a două adîncituri aflate pe partea opusă (fig. 17a). Pe baza acestui procedeu, singurul posibil restauratorului (în afară de abținerea de la asemenea practici), s-a putut face completarea dorită, nu lipsită, și ea,

<sup>22</sup> Păreră susținută de dr. I. Glodariu într-o discuție pe șantier, conform ipotezei lui I. H. Crișan; vezi nota 23.

<sup>23</sup> I. H. Crișan, „Cercetarea exhaustivă a Soarelui de andezit”, în „Materiale”, X, 1970, p. 63.

<sup>24</sup> H. Daicoviciu, *op. cit.*, p. 216 și fig. XXIX.

<sup>25</sup> I. H. Crișan, în *lucr. cit.* la nota 23, presupune că grosimea mare a discului de andezit s-ar putea motiva prin folosirea lui la sacrificiul vitelor mari. Ipoteza nu ni se pare plauzibilă deoarece, dată fiind distanța mică ce rămânea între elementele decorative în formă de T, fixate în scobiturile de pe disc, ca și din cauza poziției acestora, utilizarea presupusă ar fi dus la distrugerea elementelor decorative. Tot din cauza elementelor decorative, vedem curioasă amplasarea orificiului deasupra jghebului, lingă, între sau desființându-le pe acestea. Înclinăm, mai degrabă, să credem că relația funcțională între disc, blocul lighean și canal, relație evidentă, trebuie să se fi petrecut altfel, într-un mod care, prin distrugerea vestigiului, nu-l mai putem restabili.

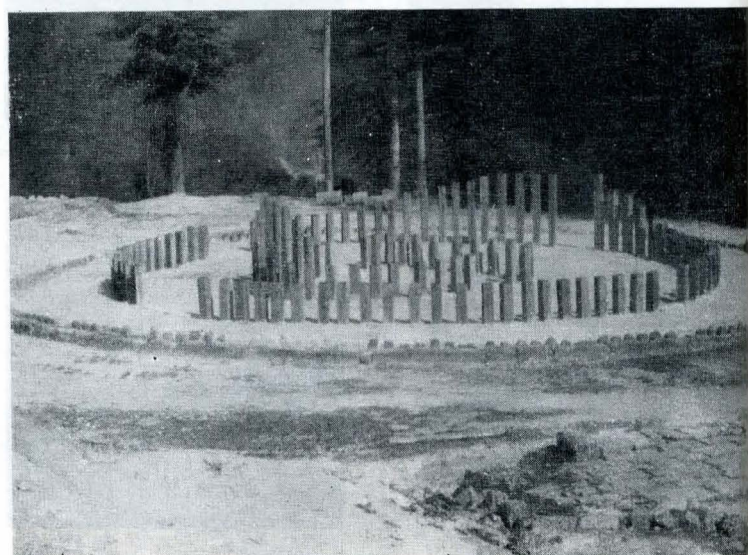


Fig. 22. Sanctuarul rotund — Calendar, după terminarea lucrărilor.

de dispute și critici prompte<sup>26</sup>.

Cu convingerea că această situație tranzitorie nu va rămîne și definitivă, dorim să remarcăm riscantul caracter al disputelor menționate, cel puțin în ceea ce privește tendința ca unele idei să fie materializate cu ocazia restaurării, tendință ce nu reprezintă, am mai spus-o, scopul major al intervenției. Desigur vizitatorii, iubitorii de monumente, pot fi puși în temă asupra diverselor posibilități de a răspunde unor probleme, dar este deosebit de periculos să le prezentăm una din variante în postura de situație originală.

*Sanctuarul rotund-Calendar.* Denumit Rotondă, Sanctuar circular sau mai larg, Calendarul dacic, această construcție antică a suscitat un deosebit interes din partea tuturor celor care au cercetat-o sau cunoscut-o, devenind pentru mulți simbolul însuși al Grădiștei sau al civilizației dacice. Semnalat încă din secolul trecut, prin sondajele diversilor cercetători<sup>27</sup>, i s-au atribuit tot felul de funcțiuni posi-

<sup>26</sup> Critica soluției a fost adusă, la fața locului, de Pompei Mureșan, etnograf la Muzeul de etnografie al Transilvaniei, inimos promotor al cercetării științifico-matematice a caracterului de instrument astronomic al monumentelor grădiștene. Domnia sa afirmă că ritmul adînciturilor este determinat de folosirea ca unitate de măsură a piciorului grec, ceea ce, raportat la circumferința discului, ar duce la un număr de 72 adîncituri. Fiind un număr par, acestea ar trebui să fie, două câte două, coliniare cu centrul discului. Nouă ne-au rezultat un număr total de 67 adîncituri. Pentru ambele cifre se dovedește că numărul adînciturilor nu se află în nici o legătură, ca multiplu întreg, cu numărul de zece al razelor, rezultînd 7,2 sau, respectiv, 6,7 adîncituri pentru o rază, ci poate doar faptul că, pentru numărul 67, pe unele raze se aflau 6,5 adîncituri (pe 6 raze) iar pe altele 7, întregi.

<sup>27</sup> Al. Ferenczi, *Studiul bibliografic al așezărilor*, în C. Daicoviciu și Al. Ferenczi, *op. cit.*, p. 82—84 și fig. 25, p. 37.



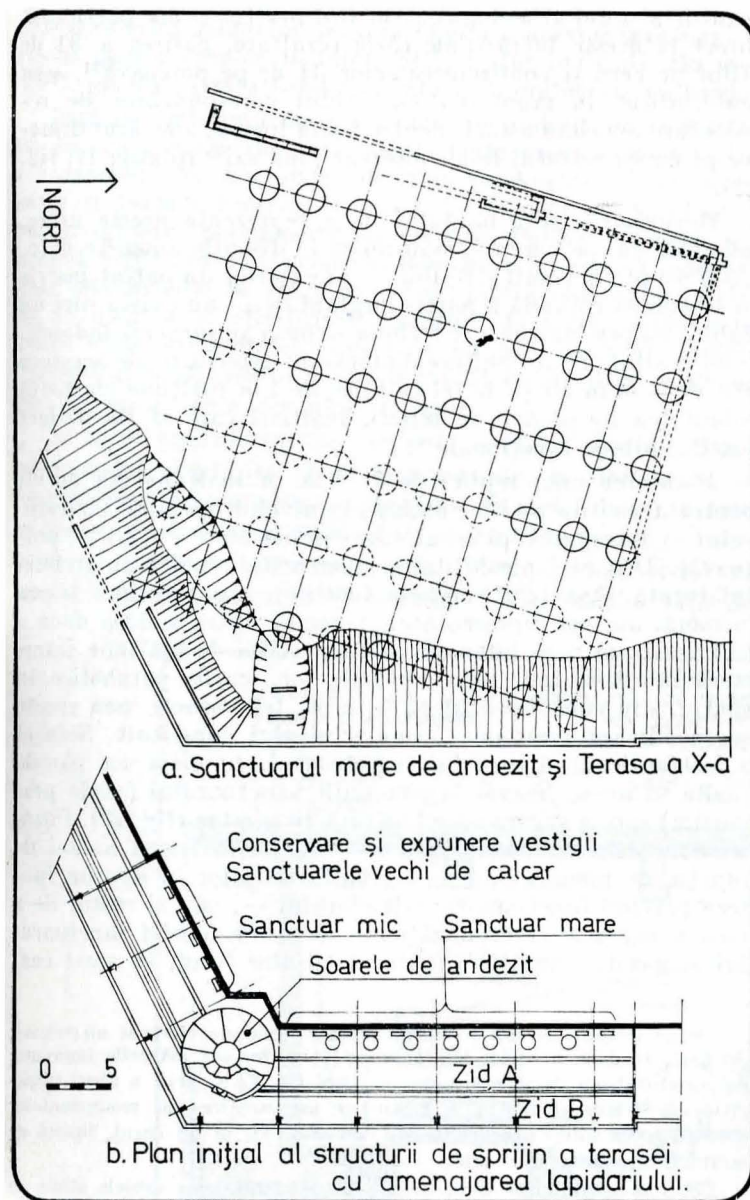


Fig. 23. Planul Terasei a X-a și al Sanctuarului mare de andezit.

bile (spre exemplu: templu monopter, amfiteatru, mormînt sau vatră de jertfă), aceea de calendar apărînd, însă, cea mai justificată. Fapt pentru care numeroși învățați s-au străduit să-i descifreze modul de funcționare<sup>28</sup>.

Cercetarea monumentului s-a făcut între anii 1950—1958:<sup>9</sup> cînd s-au precizat definitiv numărul și dimensiunile tuturor componentelor din piatră și s-au întreprins sondajele pentru determinarea numărului urmelor stîlpilor de lemn. Ca ultime elemente, s-au descoperit o platformă, probabil loc de acces în sanctuar, și o vatră de foc, în spațiul dintre cercul și potcoava stîlpilor de lemn, terenul din exteriorul și interiorul sanctuarului fiind adus la nivelul de călcare antic (planșa I).

Problemele legate de punerea în valoare a acestui sanctuar se împărțeau în două. Prima era aceea a completării elementelor de piatră din cercul de contur: blocuri, stîlpi înguști și lați, stîlpi înguști și înalți, cu replici din similitră<sup>30</sup>

<sup>28</sup> H. Daicoviciu, *op. cit.*, p. 235—266, unde, pe lângă o amplă prezentare a monumentului și a posibilității lui de a avea calitatea de calendar, sînt prezentate și ipotezele lui G. Charrière, K. Horedt și G. Horedt. O ipoteză mai nouă privind modul de funcționare a calendarului, vezi în: S. Bobancu, C. Samoilă și E. Poenaru, *Calendarul de la Sarmizegetusa Regia*, Brașov, Ed. Academiei, București, 1980, ipoteză care, deși admirabilă din punct de vedere logic și matematic, este, în mare măsură, infirmată de noile descoperiri.

<sup>29</sup> Rapoartele de săpături, în: „S.C.I.V.”, II, 1, 1951, p. 113—117; „S.C.I.V.”, III, 1952, p. 283—287 și „Materiale”, VI, 1959, p. 336—337.

<sup>30</sup> Cu mențiunea că, în momentul săpării gropilor pentru pozarea replicilor, au mai ieșit la iveală un număr de mai multe elemente ignorate în teren, nu se știe cu ce ocazie, și care se considerau răsturnate pe vale sau demontate în cursul timpului.

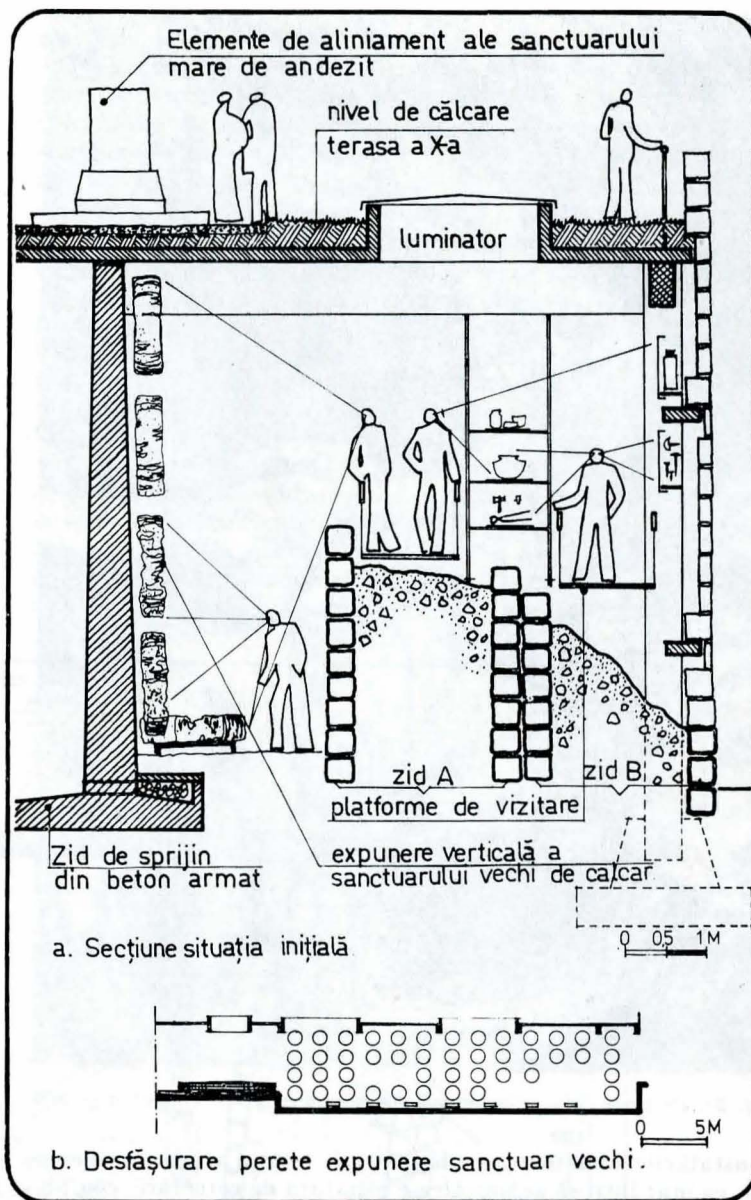


Fig. 24. Secțiune propusă inițial.

(fig. 20). A doua problemă de rezolvat era de a releva compoziția integrală a elementelor monumentului arătînd, pe lângă elementele din andezit ale cercului mare și pragurile interioare din calcar, și elementele cercului și potcoavei din stîlpi de lemn ale căror urme se aflau în pămînt. Nu mai puțin important, pentru noi, era și găsirea unui mod corespunzător de a exprima volumetric, în spațiu, aceste urme.

Se cuvine, aici, să aducem unele precizări în privința datelor cunoscute din cercetarea anterioară despre stîlpii de lemn și a implicațiilor pe care acestea le au în decidera modalității de exprimare. Așa cum arăta C. Daicoviciu<sup>31</sup>, stîlpii erau de lemn, adînciți în pămîntul antic (deci sub nivelul de funcționare al sanctuarului), la o adîncime de 1,30—1,45 m, fiecare avînd la bază un bloc de calcar, astfel că, împreună, constituiau o fundație de cca 1,60—1,70 m adîncime. Aceasta ar indica o înălțime deasupra terenului de cel puțin 3—3,50 m.

Secțiunea fiecărui stîlp în pămînt este rotundă, avînd un diametru de 40 cm. Partea de sus a stîlpului trebuie să fi fost în 4 fețe; judecînd după faptul că lipitura de lut și teracota, cu care au fost îmbrăcați stîlpii, aveau suprafața plană (în fond, cum se fac și astăzi stîlpii de la porțile noastre țărănești — n.a.).

Datele fiind foarte clare, iar înălțimea stîlpilor deasupra terenului, deși necunoscută, suficient de justificată, am propus într-o primă fază ca atît cercul de stîlpi cît și potcoava din centrul sanctuarului să fie mobilate cu stîlpi înalți de 3,00 m, plantați cu precizie pe urmele celor originali. Pentru a dispune de precizia cuvenită și pentru a verifica totodată

<sup>31</sup> C. Daicoviciu, în rapoartele de săpături, vezi nota 29.





Fig. 25. Porțiune din „Platforma” nou descoperită, în timpul degajării.

constatări anterioare, s-a hotărât, de comun acord cu arheologii, ca mai întâi să se practice o săpătură de cercetare completă, pe toată lungimea cercului și potcoavei (în fond, la plantarea stîlpilor, terenul tot ar fi fost răscolit, e drept, pe mică adîncime, dar fără rezultate). Hotărîrea avea ca scop și verificarea numărului de stîlpi pe care, dealtfel, nimeni nu-i contesta (planșa I). Să ne amintim însă precizările din rapoartele lui C. Daicoviciu și anume că: pe teren stîlpii erau înfipti la o distanță de 35–40 cm unul de altul și ar fi fost sondați aproape jumătate pe cercul mare și 24, identificați la potcoavă „...restul stîlpilor putînd fi ușor intercalați la distanțele egale ce păstrau între ei. Rezultă că în total sînt 68 de asemenea stîlpi...”<sup>32</sup>, iar pentru potcoavă se precizează 34 de stîlpi. Iată deci că nu s-a afirmat, ci doar s-a propus un număr de stîlpi, deduși, în modul cel mai firesc, prin interpolare. O verificare a acestei socoteli în respectiva campanie de cercetare nu s-a putut face, întrucît pe suprafața sanctuarului mai existau, nedoboriți, cîțiva fagi uriași (să ne reamintim că inițial terasele cu monumente de azi erau acoperite de o pădure de fagi)<sup>33</sup>.

Era firesc, în această situație, să se dorească o cercetare și o exploatare științifică a materialului cuprins în limita de adîncime necesară implantării stîlpilor replici. Astfel, s-a procedat la săparea întregii suprafețe a cercului și potcoavei, chiar și sub praguri, săpătură practică după toate

<sup>32</sup> Idem, în „S.C.I.V.”, III, 1952, p. 286, și fig. 3, p. 285, în care se arată distinct stîlpii descoperiți prin secțiuni în teren, ca și cei deduși.

<sup>33</sup> Recomandăm lecturarea din nou a *Rapoartelor de săpături* acelor care, alarmîndu-se despre soarta unor concluzii personale — sub protecția unei pene măiestre și, nu mai puțin a indulgenței (de această dată) reviste „Flacăra” (nr. 41, 9 oct. 1980, p. 16 — Ioan Alexandru, *Meditație într-un sanctuar dacic*) — aruncă un periculos vâl de îndoială asupra muncii de cercetare efectuată aici. Îndoiala domniilor lor este apoi, apriori, tradusă în cuvinte grele (pe care din considerație pentru toți cei ce și-au adus contribuția la aceste lucrări, nu le mai repetăm), de către un respectabil coleg de profesie dr. arh. Gh. Săsărman, *Întrebări fără adresă*, în revista „Arhitectura”, nr. 6, 1980, p. 40.

regulile științei arheologice. Am fost martor și am participat direct la aceste lucrări, ale căror rezultate, găsirea a 84 de stîlpi pe cerc și confirmarea celor 34 de pe potcoavă<sup>34</sup>, s-au materializat în montarea numărului corespunzător de replici care exprimă astăzi, pentru toată lumea, adevărul urmelor pe care pămîntul le-a conservat pînă azi<sup>35</sup> (planșa II; fig. 21).

Revenind asupra modului de a reprezenta aceste urme, adăugăm că, pe parcurs, s-au repus în discuție anumite date. Dacă asupra acțiunii stîlpilor — în exterior un pătrat înscris în secțiunea rotundă a părții implantate — nu exista nici un dubiu, asupra înălțimii ce trebuia expusă au survenit îndoieli, fiind posibile în antichitate dimensiuni exterioare ale acestora atît de 3–4 m cît și, la fel de bine, de 1 m înălțime (cu toată robustețea încastrării în teren), înălțimi care să fie perfect justificabile și funcționale<sup>36</sup>.

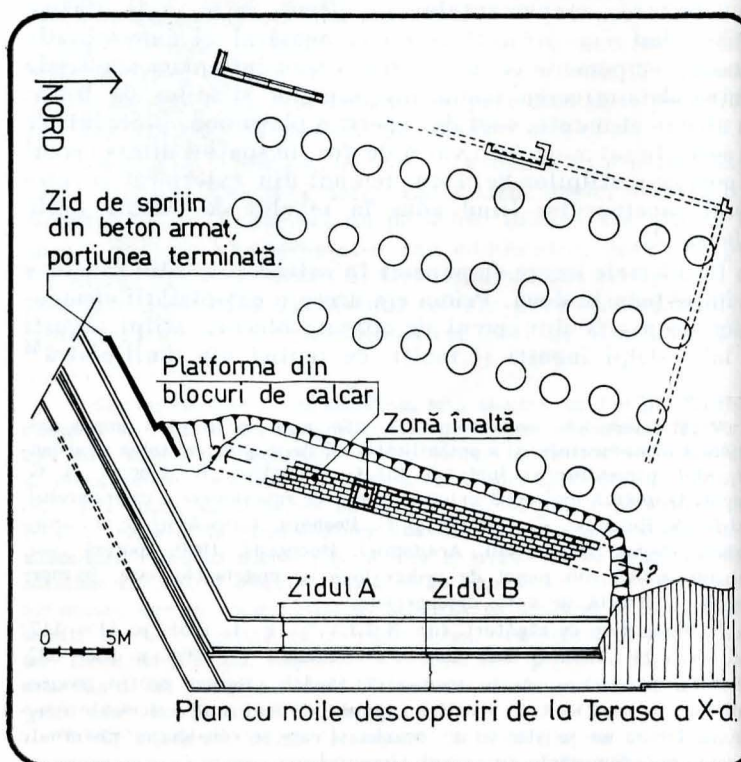
Plantarea unor replici de 1–1,20 m înălțime era dorită pentru a facilita o citire ușoară, la nivelul ochiului vizitatorului, a întregului plan al construcției (cerc — cerc — potcoavă). Dar nici posibilitatea unor stîlpi înalți nu trebuia înlăturată. Așa încît ambele înălțimi, cea maximă și cea minimă, au fost reprezentate. Trecerea între acestea două a fost realizată prin intercalarea unor stîlpi de înălțime intermediară, descriind, prin vîrfurile lor, curbe parabolice în spațiu, din considerentul că în acest fel formele nou create se încadrează armonios formelor sitului constituit. Soluția a fost aplicată și cercului și potcoavei, cu grija ca părțile înalte să nu se înscrie în simetriile sanctuarului (axele prapurilor) spre a sugera vreo legătură cu acestea (fig. 22). Pozaarea unor stîlpi cu înălțime mare — mai puțin legați numai de funcția de numărătoare — atribuită stîlpilor în diverse ipoteze privind funcționarea calendarului —, are și rostul de a crea o sugestie corespunzătoare adeptilor teoriei sanctuarului acoperit, o înălțime mare a stîlpilor fiind, în acest caz,

<sup>34</sup> În timpul cercetării, asupra acestor urme s-a efectuat un relevan complet, la două niveluri ale săpăturii. Am efectuat măsurile împreună cu regretatul om de știință prof. dr. doc. Gh. Chiș, prin a cărui dispariție descifrarea științifică a rosturilor astronomice ale monumentelor grădăștene va suferi o nedorită aminare și va fi, în tot cazul, lipsită de strălucirea concluziilor sale.

<sup>35</sup> S-au plantat, pe cerc, numai 83 de stîlpi peste urmele aflate în teren. A 84-a urmă, pentru diverse motive, legate de cercetare, nu a fost, încă, marcată în spațiu prin stîlplul corespunzător.

<sup>36</sup> Asupra mai multor aspecte legate de modul de fundare, funcțiune și dimensiunile acestor stîlpi se cere revenit, în urma unui studiu amănunțit, cu altă ocazie.

Fig. 26. Plan cu noile descoperiri.



Plan cu noile descoperiri de la Terasa a X-a.



necesară și plauzibilă<sup>37</sup>. Majoritatea stilpilor sînt însă cei cu înălțime mică asigurînd legarea imaginii acestui sanctuar cu restul monumentelor incintei. Stilpii sînt realizați din stejar<sup>38</sup>, partea pătrată fiind realizată prin prelucrare cu barda.

Față de rezistența mare a pietrei de andezit, în comparație cu cea a calcarului, nu trebuie luate măsuri de protecție a componentelor din piatră decît în sezoanele reci, cu umezeală și îngheț. Fisurile și cioburile elementelor sanctuarului favorizează permanenta lor crăpare. Pentru protecție s-a propus realizarea unor acoperiri demontabile, care să îndepărteze intemperiiile de lîngă cercul de piatră (concepute astfel ca să asigure și eliminarea efectului de seră), prelungind astfel viața elementelor. Lucrarea nu s-a executat încă<sup>39</sup>. Perimetrul sanctuarului a fost prevăzut cu un dren subteran care să preia apele din ploi și zăpezi.

În cazul acestui sanctuar, ca și la celelalte obiecte, găsim că ar trebui explicate lucrările practicate, în linii mari, și vizitatorilor, prin panouri explicative. O astfel de prezentare ar trebui să cuprindă și motivațiile avute în vedere la conservarea și întregirea monumentului, folosind acest prilej în scopul lărgirii interesului și înțelegerii vizitatorilor față de

să fie acoperit sau nu. Restituțiile încercate se limitează și ele doar la elementele cunoscute.

Așa cum se prezintă de către cercetarea arheologică<sup>40</sup>, acest sanctuar a venit să înlocuiască unul mai vechi, din calcar, desigur de epocă mai veche, ale cărui unice mărturii se găsesc în colțul de nord al noului sanctuar. Pentru edificarea sa, ce nu poate fi atribuită decît epocii de revitalizare a statului dac, din timpul lui Decebal, a fost necesară dublarea zidului de sprijin al terasei vechi pentru lărgirea acestuia (fig. 23 a), odată cu înălțarea sensibilă a nivelului de călcare. Acest zid, din care nu se mai păstrează pe verticală decît o parte, arată un deosebit nivel de prelucrare a blocurilor de piatră și o înaltă perfecțiune a îmbinării lor, la partea superioară avînd în antichitate unele blocuri cu litere a căror semnificație, prin prăbușirea zidului, azi nu o mai putem clarifica.

Lucrările prevăzute aici vizează două obiective majore scopului de conservare și valorificare, ele referindu-se atît la repunerea în drepturi a zidului de sprijin al terasei a X-a, ca element vertical dominant al terasei a XI-a, cît și la refacerea suprafeței sanctuarului și a alinamentelor, în limita datelor de care dispunem.

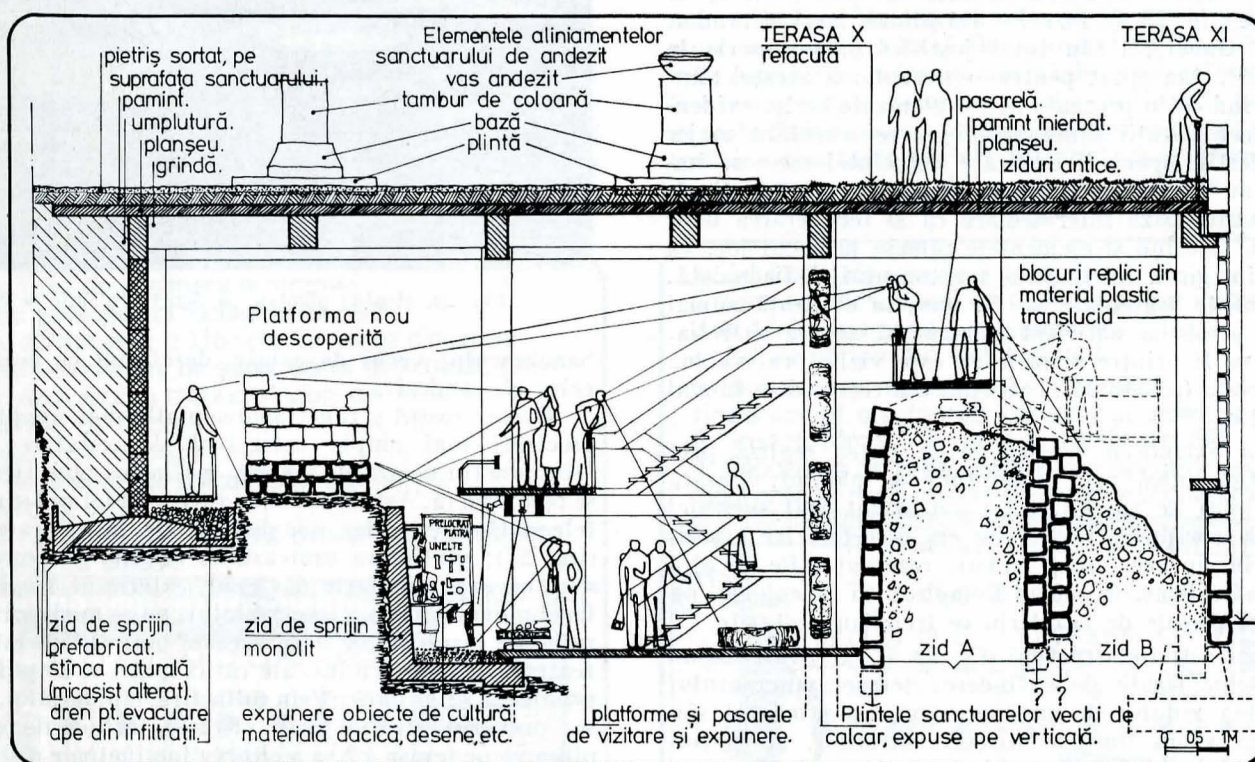


Fig. 27. Secțiune cu amenajarea lapidariului, în studiu.

lucrări, modalitate prin care aceștia ar deveni mai receptivi și mai sensibili față de monument și efortul depus pentru valorificarea lui.

*Sanctuarul mare de andezit de pe terasa a X-a și zidul de sprijin al acestei terase.*

Ne aflăm în fața acelei construcții (planșa I) a cărei edificare, dacă nu ar fi fost întreruptă de războaiele cu romanii și, apoi, parțial distrusă de aceștia, trebuia să reprezinte cel mai avansat stadiu în evoluția tipului de sanctuar patrulater dacic, atît prin monumentalitate cît și prin efortul constructiv pe care îl necesita. Din păcate, și aici cu atît mai mult, nu putem preciza dacă în final sanctuarul ar fi trebuit

<sup>37</sup> Personal, cred în posibilitatea tehnică a acoperirii acestui sanctuar în antichitate, dar, pentru a se putea susține cu argumente o asemenea ipoteză, ar trebui reverificat materialul arheologic al întregii cercetări, atît calitativ, cît și statistic.

<sup>38</sup> Nu s-au găsit fragmente materiale care să permită precizarea esenței lemnului din urme. Am ales, pentru rezistență, stejarul folosit și la alte construcții dacice, spre exemplu la „cisterna” dacică de pe pîrîul Chiștioarei, sub dealul cetății Bîldaru. Vezi, pentru cisternă: C. Daicoviciu și Al. Ferenczi, *op. cit.*, p. 24—26 și fig. 17.

<sup>39</sup> Ca, dealtfel, nici una din lucrările de protecție cu caracter provizoriu, pe timp de iarnă, solicitate pînă la realizarea soluțiilor finale.

Așa cum e cunoscut, zidul terasei, în fapt un zid dacic dublu (fig. 23 b), cu patru paramente și două embletoane, pînă la începerea lucrărilor, a fost constatată prin două sondaje care i-au evidențiat secțiunea, și prin paramentul său exterior, înalt de 2—3 blocuri, degajat cu trudă de sub dărîmăturile și pămîntul care-l acopereau. În aceeași situație se află și partea zidului care, urmărind aripa descendentă a Drumului pavat, mărginește zona sudică a terasei a X-a. Sanctuarul monumental, aflat pe terasă, a fost și el supus intervenției romane: o parte din uriașele sale plinte fiind intenționat despicate iar bazele intermediare sparte și înlăturate (ele se află într-un depozit, lîngă sanctuar). Tamburii cilindrici ai coloanelor, executați cu o mare precizie geometrică, au fost descoperiți în diverse zone ale complexului arheologic: o parte din ei au fost folosiți de romani la refacerea zidului cetății (între porțile de sud și de est), alții au fost găsiți îngropați sau rostogoliți pe văi (recuperarea lor fiind și acum o problemă).

Așa cum a determinat C. Daicoviciu<sup>41</sup> în urma dezvelirii

<sup>40</sup> Rapoarte de săpături, în: „S.C.I.V.”, II, 1, 1951, p. 108—110; „S.C.I.V.”, III, 1952, p. 292—296; „S.C.I.V.”, IV, 1—2, 1953, p. 156—164.

<sup>41</sup> În acest sens, vezi C. Daicoviciu, în „S.C.I.V.”, IV, 1—2, 1953, pl. I, p. 156, în care este redat planul integral al sanctuarului.





Fig. 28. Plinte puternic corodate la sanctuarele de calcar.

complete a sanctuarului, acesta trebuia să aibă în final 60 de componente (fig. 23 a), formate din plintă, bază și tambur de coloană<sup>42</sup>. Gabaritul său total justifică și se înscrie în terasa extinsă<sup>43</sup>. Am optat pentru reprezentarea acestei situații, considerând că în prezența atîtor elemente certe, evidențierea monumentalității sanctuarului ca reprezentant major al celei mai fertile epoci de edificare a Incintei sacre se impune. Astfel au fost prevăzute replici pentru plintele lipsă, pentru mai multe baze intermediare ca și recuperarea unor coloane. Apoi, folosind și elementele rămase pe locul lor, va fi posibil ca imaginea integrală a sanctuarului să fie redată. Cele trei elemente asamblate vor fi puse în evidență numai pe o zonă a acestuia, suficient pentru a-i sugera măreția, imagine care va fi printre primele cu care vizitatorul va lua contact cu incinta (planșa II), coborînd din cetate de-a lungul Drumului antic.

Necesitatea extinderii terasei nu se putea realiza prin procedeul antic, adică prin umplutură de pămînt, așezată în spatele zidului de sprijin. Cum am arătat mai sus, nici zidul dublu de sprijin al terasei nu era cercetat, iar posibilitatea accesului în acest scop trebuia rezervată. Pe de altă parte, se cerea realizat, în cadrul Complexului arheologic, un adăpost pentru piesele de lapidariu ce trebuiau protejate.

S-a imaginat astfel o structură (fig. 24 a) care, răspunzînd tuturor cerințelor legate de extinderea terasei sanctuarului și reconstituirea zidului de susținere (prin paramentul său exterior), asigură, în limitele strictei necesități, și spațiul necesar lapidariului, oferind un loc, distinct ales, pentru adăpostirea Soarelui de andezit (fig. 23 b) ca și pentru protejarea tuturor discurilor-plinte provenite de la sanctuarele vechi de calcar. Pentru acestea, modalitatea de expunere, pe suprafața verticală a zidului de sprijin din beton, realiza practic o expunere nouă concentrată a chiar sanctuarelor din teren (fig. 23 b; 24 b) (vezi mai jos: Sanctuarele vechi de calcar, din vremea lui Burebista), în condiții de mare economie a spațiului; suprafața disponibilă rămasă urmînd a fi folosită tot în scopul expunerii (vezi: probleme legate de valorificarea monumentelor, în continuarea articolului).

Realizarea obiectivului a fost începută dar, din cauza volumului mare de lucrări ca și a numeroaselor obiective atacate în campania din 1980 (multe dintre ele complet realizate), nu a putut fi încheiată. S-au demantelat cele două ziduri paralele de sprijin ale terasei pînă la cel mai de sus rînd de blocuri păstrat, pe latura estică, și pînă la temelie pe latura sudică, unde s-a și turnat o porțiune de 10 m din zidul de beton propus. Reluarea lucrărilor în 1981 a continuat

<sup>42</sup> Încercarea de reconstituire, în „S.C.I.V.”, III, 1952, fig. 13, p. 295, și în H. Daicoviciu, *op. cit.*, fig. XXVII, p. 211, în care peste coloane sînt plasate, în plus, vase de andezit, ca și acelea descoperite, în număr de două, în cetate, ridicînd astfel la 4 numărul elementelor, compoziției.

<sup>43</sup> Alte dimensiuni ale sanctuarului, de 4 rînduri a 10 plinte, iau în considerare numai: S. Bobancu, C. Samoilă și E. Poenaru, în *op. cit.*, p. 137.

cu săpăturile pentru realizarea pînă la capăt a zidului de beton armat ce trebuia cu prioritate construit pentru sprijinirea terasei. Încă o dată, spre surpriza noastră, acolo unde nici arheologii nu se mai așteptau, a ieșit treptat la iveală o platformă din blocuri de calcar literalmente îngropată în umplutura terasei a XI-a (fig. 25).

Paralel orientată față de aliniamentele marelui sanctuar (fig. 26), lungă de cca. 20 m, această platformă, care prin țesătura ei de blocuri mici se dovedește, în fapt, a fi mai veche, este plasată în secțiune cu toată înălțimea ei între nivelele teraselor a X-a și a XI-a. Fiind așezată pe stînca vie în prealabil îndreptată și neajungînd pînă la nivelul terasei a X-a, nu se poate face momentan decît presupunerea că putea funcționa în epoca acelei faze de terasare, corespunzătoare existenței

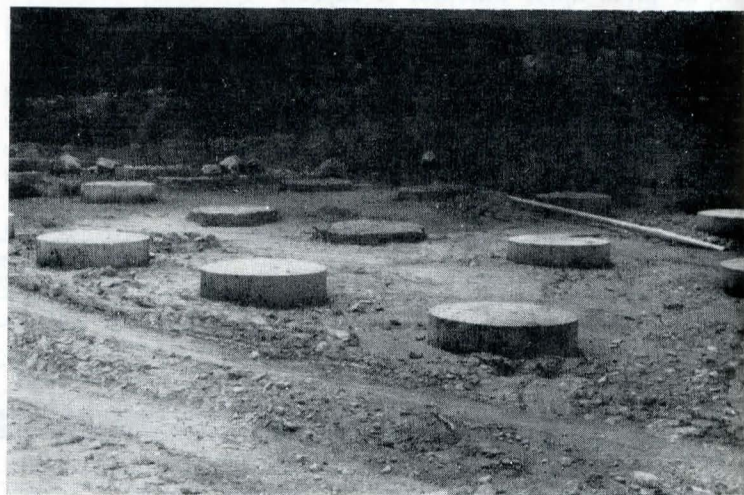


Fig. 29. Replici plantate la Sanctuarul mic de calcar.

Sanctuarului vechi de calcar, dezafectat cu ocazia începerii celui de andezit.

Despre rostul și funcționarea platformei, așteptăm să aducă precizări mai ample colectivul de cercetare arheologică. Din punctul nostru de vedere, realizarea obiectivelor propuse se reconsideră. Astfel, zidul de sprijin al terasei se mută în spatele platformei antice, nou descoperite, lucrare care a și început (fig. 27); platforma urmează să rămînă conservată atît „*in situ*” cît și în lapidariu. Evident, exteriorul, respectiv redarea fazei monumentale a ansamblului, nu se modifică. Ceea ce rămîne de rezolvat, de data aceasta mai dificil, este modul de realizare a lapidariului, ale cărui spații se amplifică. O nouă problemă se impune. Prin adîncirea lapidariului, iluminarea sa, prevăzută inițial prin vitrarea închiderilor de capăt și plasarea pe terasa a X-a a cîtorva luminoare discrete, devine insuficientă (fig. 24 a). Iluminarea electrică este dificil de realizat, cel puțin pentru moment, și în nici un caz nu este posibilă din fondurile alocate acum. O soluție necesară ar fi ca blocurile-replici cu care s-a propus completarea paramentului exterior, pînă la nivelul terasei sanctuarului, să fie înlocuite cu elemente din material plastic translucid — în exterior avînd textura și forma blocurilor de calcar — pentru a asigura o parte din cantitatea de lumină necesară (fig. 27). Totodată va trebui reconsiderată și posibilitatea expunerii concentrate a sanctuarelor de calcar vechi, ale căror elemente în majoritate corodate nu se mai pot menține „*in situ*” și care, așa cum spuneam, este de dorit să fie expuse în ordinea pe care au avut-o și în teren.

*Sanctuarul mic de calcar.* Grupul celor două sanctuare de calcar, a căror edificare este atribuită epocii lui Burebista, formează un grup distinct la limita sud-vestică a terasei a XI-a. La începerea lucrărilor de consolidare și punere în valoare a Incintei sacre, această zonă, situată puțin mai jos față de restul terasei a XI-a și aflată la limita acesteia, dincolo de pîrîul cu podet ce împarte în două terasa, prezenta cele două alinamente de plinte din calcar alături de care se mai zăreau, prin iarbă, mici stîlpișori de andezit, o grămadă de blocuri de calcar înnegrite de vreme (un depozit de material provenit din săpături), iar la capătul sudic al Sanctuarului mare, un zid din blocuri, la marginea unor tranșee năpădite de vegetație. Foarte puțin din bogăția de elemente, posibil de a fi valorificate cu ocazia lucrărilor.



Sanctuarul cel mic de calcar<sup>44</sup>, ca și cel mare, în ceea ce privește aliniamentul de discuri-plinte ridica numai două probleme și anume: a soartei pe care trebuia să o îmbrățișeze plintele de calcar, de la caz la caz, mai mult sau mai puțin erodate, unele chiar fragmentate de fisurile adinci ale coroziunii (fig. 28) și a montării pe acestea, sau pe replicile lor, a unor coloane groase de lemn, exemplificând o posibilă imagine a sanctuarului în antichitate.

Starea de eroziune a plintelor necesita luarea unor măsuri drastice de conservare. S-au propus două modalități posibile. Prima prevedea acoperirea întregului sanctuar cu un strat de pământ care să-l protejeze, fără a-l deranja, urmînd ca, deasupra, imaginea să-i fie reconstituită cu replici. Soluția nu a fost acceptată (vezi expunerea de motive de la prezentarea Canalului antic). Am mai putea nota că fundația plintelor, formată din pietre legate cu lut galben, favorizează și aici menținerea apei corosive sub acestea. De asemenea, printr-o astfel de sistematizare, s-ar modifica raportul între diversele planuri de așezare ale componentelor terasei a XI-a. A doua modalitate prevedea păstrarea nivelului antic și refacerea aliniamentelor cu replici, păstrînd și cîteva martori originali, urmînd ca originalele demontate să fie conservate în diverse muzee (dat fiind spațiul necesitat de numărul lor mare, aproximativ 83 de plinte, din ambele sanctuare). Această soluție a și fost cea adoptată, dar cu o modificare. Pe amplasament s-au montat replici din calcar de Podeni<sup>45</sup> (fig. 29), păstrîndu-se „in situ” și cîteva originale, dintre cele mai bine conservate (fig. 29). Originalele demontate au fost depozitate lângă sanctuar, urmînd a fi expuse în lapidariu. Aceleași măsuri se vor lua și cu plintele ce formează aliniamentele Sanctuarului mare de calcar.

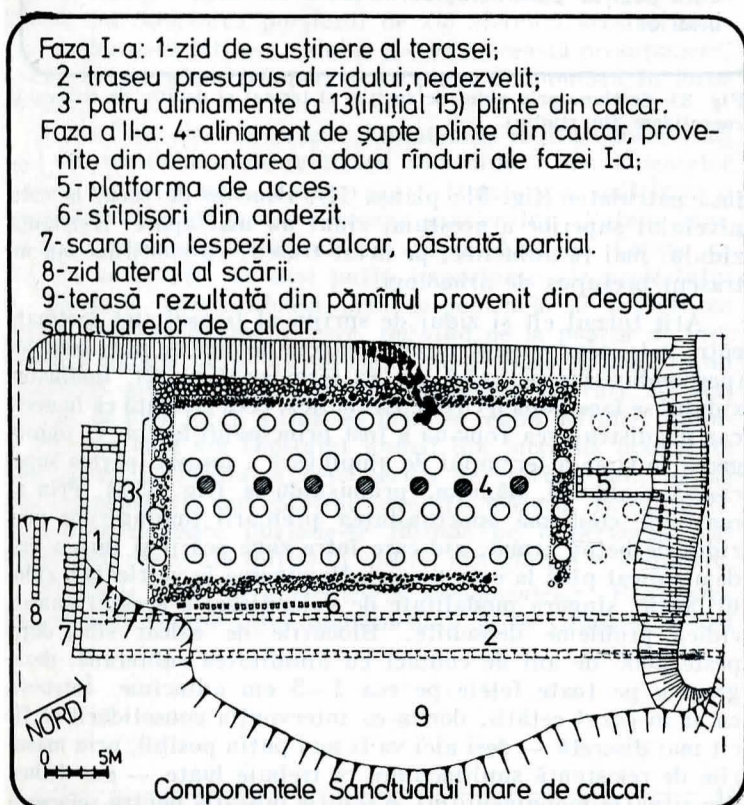


Fig. 30. Planul Sanctuarului mare de calcar, în urma cercetărilor anterioare.

În privința reproducerii coloanelor de lemn ce ar fi suprapus discurile-plinte din calcar<sup>46</sup>, propunerea, neexecutată încă, prevede ca pe o zonă a sanctuarelor să fie montate grupuri de coloane, cu diametrul de 0,50—0,60 m, numai pe plintele replici, înălțimile lor urmînd să fie inegale deoarece, ca și în cazul Sanctuarului Calendar, se cunoaște secțiunea, nu și înăl-

<sup>44</sup> Raport de săpături, în „Materiale” X, 1970, p. 63—65.

<sup>45</sup> Carieră în județul Cluj.

<sup>46</sup> Despre mobilarea sanctuarului cu coloane de lemn peste plintele de calcar, vezi, în „Materiale”, VI, 1959, p. 340, unde se citează descoperirea urmelor carbonizate ale unei coloane de lemn, aflată pe o plintă.

țimea lor<sup>47</sup>. Ele ar putea fi atît elemente scunde, mobilînd discurile de calcar, dar, la fel de bine, coloane ale unui templu în toată regula<sup>48</sup>.

Se impune ca oportunitatea montării coloanelor de lemn să fie reconsiderată, după încheierea lucrărilor, la Sanctuarul mare de calcar, într-un context de factori mult lărgit prin descoperirile făcute între timp.

Sanctuarul mare de calcar din vremea lui Burebista. Așa cum este prezentat în urma cercetărilor<sup>49</sup>, acest sanctuar a avut două faze de construcție. Prima constă dintr-un aliniament de 4×13 (inițial 15) discuri de calcar, aflate la un nivel cu cca. 1,50 m sub nivelul fazei a II-a, constituind, totodată, și cel mai jos nivel al întinsei terase a XI-a. Faza a II-a este reprezentată de un aliniament, plasat pe mijlocul celui dintîi, format din 7 discuri de calcar provenite, după cum susțin arheologii, din demontarea a două rînduri ale sanctuarului inițial (fig. 30, 32). Această a II-a fază mai cuprinde și o împrejurire, formată din stilpișori de andezit, neterminată sau distrusă, ceea ce o plasează ulterior epocii lui Burebista. Numeroase alte elemente descoperite completează și întregesc imaginea acestor faze. Noi le-am numit pe cele mai semnificative dintre cele cunoscute înaintea începerii lucrărilor. Desigur, ne-am propus redarea acestor faze, și a elementelor ce le compun, prin marcarea lor corespunzătoare în teren, însă principalul efort, ca pondere a lucrărilor, a fost și este legat nu de sanctuarul propriu-zis, cu fazele sale, ci de construcția postamentului lui: terasa sanctuarului, cu zidul de sprijin, în parte cunoscut, în parte dedus în urma unor sonde arheologice. Această terasă trebuie consolidată, permițînd astfel, ca și la terasa a X-a, punerea în valoare a zidului antic ce o sprijinea.

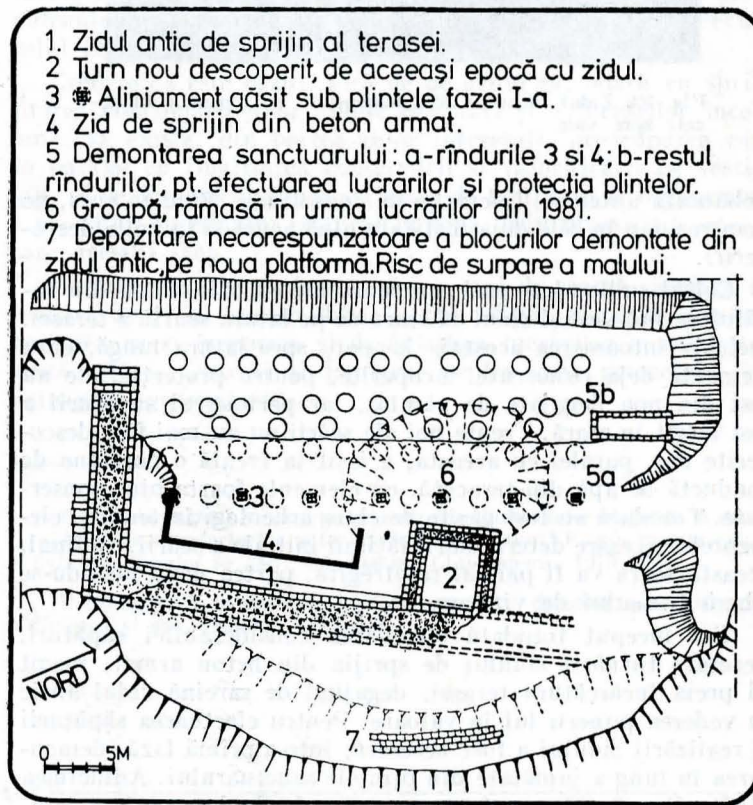


Fig. 31. Planul Sanctuarului mare de calcar, în stadiul lucrărilor actuale.

Și aici, amplasarea lucrărilor de consolidare întreprinse a ocazionat descoperirea unor elemente noi, surprinzătoare, unele prin caracterul lor inedit, altele prin monumentalitatea

<sup>47</sup> Aici, în privința înălțimii coloanelor, ca și la Sanctuarul rotund-Calendar, nu se pot aduce, încă, date certe.

<sup>48</sup> A se vedea, în acest sens, încercările de reconstituire a sanctuarului vechi de calcar la I. H. Crișan, *Burebista și Epoca sa*, ed. a II-a, București, 1977, p. fig. 21 și 22, și o reconstituire recentă la arh. Dinu Antonescu, *Despre arhitectura sanctuarelor patrulatere dace*, în „Arhitectura”, nr. 6, 1980, p. 41—45 și fig. 10, p. 44. Găsim că ambele propuneri, ca aspect general, rămîn, în mod nefiresc, tributare arhitecturii elenistice.

<sup>49</sup> Rapoartele de săpături, în: „Materiale”, V, 1959, p. 395—399; „Materiale”, VI, 1959, p. 337—341 și „Materiale”, VII, 1961, p. 304—305.





Fig. 32. Zidul turnului nou descoperit, cu blocurile alunate spre vale.

nebănuită anterior. Lucrările de consolidare fiind în curs, ne vom rezuma la cele deja realizate pînă acum și la noile descoperiri.

Colțul sudic al terasei sanctuarului, cu balustrada din capătul de sud-vest și zidul cu scară de pe latura scurtă a terasei, inclusiv întoarcerea acestuia la colț spre latura lungă, erau elemente deja cunoscute. Acoperite, pentru protecție, ele au fost din nou degajate de pămînt, iar perimetrul săpăturii a fost lărgit în afară. Trepte noi ale scării nu au mai fost descoperite dar, paralel cu aceasta, a ieșit la iveală o porțiune de conductă de apă din teracotă, cu elemente foarte bine conservate. Totodată au fost găsite de către arheologi în teren și elementele necesare determinării lățimii inițiale a scării. În final, această scară va fi parțial reîntregită, partea nouă lăsîndu-se liberă traseului de vizitare.

S-a început totodată efectuarea considerabilei săpături, necesară turnării zidului de sprijin din beton armat, menit să preia încărcătura terasei, degajînd de sarcină zidul antic în vederea punerii lui în valoare. Pentru efectuarea săpăturii și realizării zidului a fost necesară, într-o primă fază, demontarea în lung a jumătate din plintele sanctuarului. Adîncimea săpăturii pe toată suprafața necesară a dus la descoperirea paramentului zidului antic, abia la cca 3—3,50 m mai jos față de nivelul fazei I. Sondajele în adîncime întreprinse imediat au arătat că zidul antic are aici o înălțime nebănuită de mare. El este format din 13 rînduri de blocuri de calcar. Dacă, luînd în considerare înălțimea unui rînd, adăugăm și asizele pînă la nivelul sanctuarului — asize prăbușite din zid — ajungem la constatarea că înălțimea sa inițială depășea 20 de rînduri, fapt ce uimește chiar și pe arheologii familiarizați cu surprizele acestui șantier. Imaginea este impresionantă atunci cînd, dezvelindu-se suprafața întregului parament, acesta se poate citi dintr-o privire.

Continuarea spre nord-est, în lungul zidului, a săpăturii pentru depistarea traseului a dus la o nouă descoperire: la cca 18—20 m de colțul sudic — ne referim la paramentul interior —, zidul se îngemănează cu un turn plasat interior, spre sanctuar. Din acest punct de vedere el se aseamănă cu Turnul pentagonal de pe Terasa a XII-a (vezi mai jos), fiind

Secțiune existentă.

Propunere de refacere.

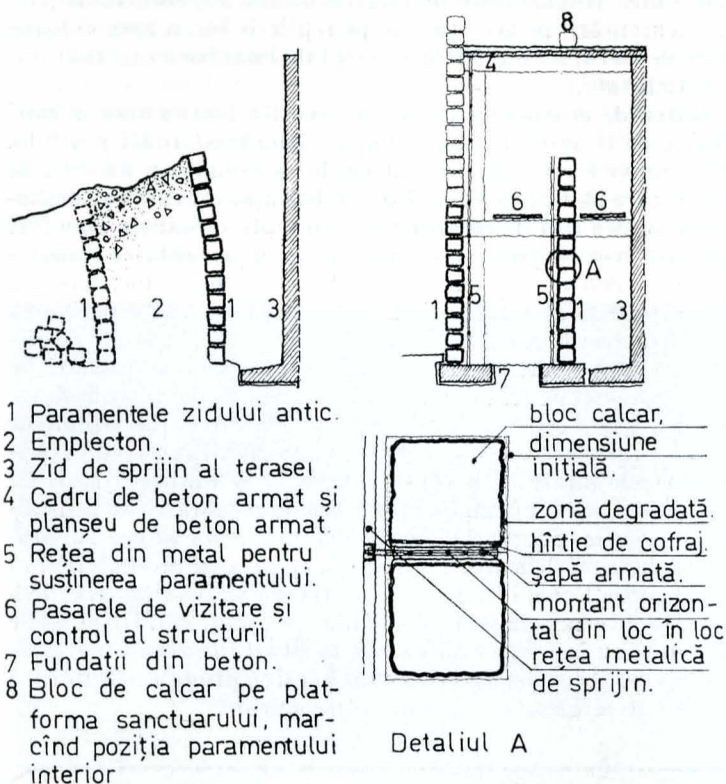


Fig. 33. Secțiune prin zidul de sprijin al terasei și detaliu de refacere și consolidare (în studiu).

însă patrulater (fig. 31; planșa II). Dincolo de turn, la cota nivelului superior a acestuia, zidul nu mai apare. Existența zidului mai în adîncime, pe acest traseu, va confirma sau nu traseul presupus de arheologi.

Atît turnul cît și zidul de sprijin al terasei sînt înclinate către vale, ceea ce pentru turn a dus la desfacerea paramentelor (perpendiculare pe vale), ca un fermoar (fig. 32). Înclinarea zidului se face după o curbă parabolică, ceea ce arată că în acest caz nu distrugerea romană a fost principalul factor, ci împingerii în timp a terenului de umplutură a terasei, partea superioară a zidului, bănuim, prăbușindu-se (fig. 33 a). Prin aceasta se confirmă oportunitatea preluării împingerilor prin zidul de beton armat, zid care între zona scării și turn a fost deja ridicat pînă la cota terasei. Repunerea la verticală a zidului antic, singura modalitate de valorificare a acestui unicat, ridică probleme deosebite. Blocurile de calcar sînt, după peste 2000 de ani de contact cu umiditatea subterană, dezagregate pe toate fețele pe cca 1—3 cm adîncime. Întrucît, ca și în cazul cetății, dorim ca intervenția consolidării să fie cît mai discretă — deși aici va fi mai puțin posibil, prin măsurile de rezistență suplimentare ce trebuie luate — am dedus, din situația monumentului, o soluție posibilă pentru refacerea verticalității, care să-i asigure paramentului o bună rezistență în planul său, în regim cît mai uniform de repartizare a propriei greutate (fig. 33). Soluția mai comportă verificări și îmbunătățiri, pe care le vom obține practicînd-o experimental pe latura scurtă cu scara a zidului terasei, acolo unde înălțimea paramentului acestuia este mai mică.

Revenind la seria descoperirilor ocazionate de lucrările de consolidare, vom pomeni, dacă nu pe cea mai interesantă, în tot cazul pe aceea care ridică cele mai mari probleme, credem, în descifrarea și interpretarea ei. Și anume, descoperirea sub cel mai estic rînd de baze al Sanctuarului mare, a unui șir de aranjamente de blocuri, dispuse liniar la cca 1 m sub nivelul acestuia. Aspectul diferit al acestor elemente, asamblate cînd din blocuri îngrijit fasonate, cînd completate cu bolovani mai mari de rîu, sugerează ori o construcție mai puțin griju-lu lucrată, ori o grabă în execuție, sau prin acestea o vechime mai mare (fig. 19).



Pentru proiectant, această descoperire oferă prilejul deosebit de a face o expunere etajată, prin remontarea, la cota descoperirii, a citorva din aceste elemente, sub placa ce va susține tamburii Sanctuarului de calcar ai fazei I. Am ales amplasarea acestei expuneri în zona adiacentă turnului, unde există și posibilitatea montării unei scări de acces la acest nivel.

*Turnul pentagonal de pe Terasa a XII-a.* Lucrările propuse pentru acest turn, destul de sumare ca amploare, vizau anastilozarea blocurilor prăbușite de-a lungul vremii și strinse de către arheologi într-un depozit la marginea terasei; pe lângă acestea, amenajări constând dintr-o scară și o cărare care să-l includă într-un traseu de vizitare.

Considerăm acum, după descoperirile uriașului zid de la Sanctuarul vechi de calcar, că intervenția ar trebui reconsiderată. Aceasta și în legătură cu fragmentul de zid aflat mai jos de cabana arheologilor, dar continuând vizibil traseul zidurilor exterioare ale acestui turn. Acest fragment izolat s-ar putea să fie, la rindul lui, în legătură cu zidul de sprijin al Sanctuarului vechi (planșa II). Nefiind cuprins, ca și alte vestigii cunoscute ca sondate dar necercetate (spre exemplu: zidul de sprijin al terasei a IX-a, formind fundalul marelui Sanctuar de andezit), în prezentul proiect de consolidare, s-ar cădea ca toate aceste elemente să se realizeze în mod unitar și în aceeași manieră de consolidare cu caracter definitiv, pomenită mai sus. Cu această ocazie ne reamintim de existența unui frumos jgheab de andezit ce trebuie recuperat din vale, jgheab de cca 2,50 m care era piesa terminală a aripii sudice a Canalului antic. Găsim că această piesă nu a fost întâmplător construită la asemenea dimensiuni ci numai pentru a asigura trecerea apei canalului prin zidul de sprijin al Terasei a XI-a, fără a-i periclita umiditatea prin eventuale scurgeri de apă. La cercetarea porțiunii de zid aferentă acestei zone, se va vedea dacă lățimea zidului justifică această presupunere, ocazie cu care piesa recuperată va putea fi montată în locul cuvenit.

*Drumul de acces la cetate.* Aminteam, în introducere, că unul din impedimentele realizării consolidării monumentelor dacice, în cele mai multe cazuri izolate pe înălțimi, o constituie căile de acces necesare șantierului. Putem considera construirea drumului din Valea Albă la Cetate ca una din realizările nu mai puțin importante ale proiectului și, totodată, spectaculoasă prin serpentinele și priveliștea oferite. Ramura drumului care, pornind de la poarta de vest a Cetății trebuie să fie provizorie, fiind de folos numai duratei actualului șantier, prin grija și înțelegerea de care s-a dat dovadă, pe plan local, a fost realizată în regim definitiv (planșa II). Așa cum am constatat numai din lucrările practicate pînă acum, posibilitatea descoperirii de vestigii noi, și de mari dimensiuni, îndreptățește această măsură, lucrările de conservare necesare putîndu-se întinde pe o perioadă mai lungă decît cea avută inițial în vedere, ciștigînd și în amploare.

*Probleme legate de valorificarea monumentelor.* Realizarea valorificării complexului monumental de la Grădiște a fost

problema care ne-a preocupat de la bun început și permanent. Numărul mare de vestigii, cerînd de la caz la caz rezolvări specifice, se cereau integrate ca viziune în însăși unitatea ansamblului pe care îl constituie. Aceasta nu se poate realiza decît pe două căi, și anume: prin marcarea și reevaluarea trăsăturilor principale ale ansamblului, nu totdeauna vizibile, și prin oferirea, într-un cadru organizat, a informațiilor necesare vizitatorului pentru ca, odată cu înțelegerea fiecărui vestigiu în parte și a întregului ansamblu, să-și formeze o concepție de ansamblu cuprinzătoare și despre întreaga civilizație dacică. În acest sens, am sesizat de la bun început că una dintre caracteristicile majore ale arhitecturii dacice și anume componenta ei verticală, datorită prăbușirii sau îngropării vestigiilor, nu exista. Acesta este și unul din motivele de bază care ne-au îndreptățit, considerăm, să abordăm refacerea pe verticală a numeroase ziduri, venind și în întâmpinarea descrierii făcute în antichitate de Florus care, zicînd că „*dacii stau aninați de munți*“, vedea prin aceasta tocmai construcțiile gigantice cu care aceștia completau natura. Găsim că una din realizările notabile, deși încă în fază incipientă de realizare, ale propunerilor de față o constituie Lapidariul ce se va edifica odată cu lucrările necesare Terasei a X-a, lapidariu în care nu vedem numai un adăpost pentru numeroasele vestigii ce se cer protejate astfel, ci și un spațiu care, amenajat muzeal, ar trebui să cuprindă și acele aspecte ale vieții dacilor pe care arhitectura monumentală nu le relevă. Anume, acele aspecte legate de traiul curent al poporului dac, exemplificate aici prin obiectele uzuale din ceramică și metal<sup>50</sup>, ale căror bogăție și frumusețe nu sînt mai prejos decît monumentele. Constituirea unei imagini globale asupra civilizației dacice corespunde ideii de valorificare pe plan superior a monumentelor și de ridicare spirituală, prin cunoașterea trecutului istoric, a poporului nostru.

Credem că este cazul, încă de pe acum ca, odată cu sprijinirea continuării unor ample cercetări și a lucrărilor începute, să existe, din partea celor interesați, preocuparea ca, în paralel cu finalizarea conservării și valorificării pe vestigiu, să se înceapă grabnic acțiunea de facilitare și organizare a accesului turismului cultural în zonă, prin investițiile necesare acestui scop.

Considerăm, de asemenea, că cea mai de seamă răsplată a noastră ar fi să vedem duse la bun sfîrșit lucrările acestui complex ca și începerea și desăvîrșirea lucrărilor la celelalte două cetăți: Costești și Blidaru, pentru care proiectele își așteaptă constructorii.

<sup>50</sup> Pentru bogăția și varietatea uneltelor și obiectelor metalice la daci vezi lucrarea de referință a autorilor Ioan Glodariu și Eugen Iarosslavski *Civilizația fierului la daci*, Ed. Dacia, Cluj-Napoca, 1979.

<sup>51</sup> Fotografiile și desenele au fost executate de către arh. Lisianne Călinescu și arh. Cristian Călinescu.

## ABSTRACT

In 1980, consolidation, preservation and exploitation work has begun on the Dacian strongholds in the Orăștie Mountains as part of the permanent care shown to the protection and turning to account of the national cultural patrimony in Romania, the more so as these strongholds, together with the civilian settlements, the sheepfolds, the towers, the cisterns, etc., in the area, make up a unique archaeological complex in Europe.

Under the circumstances, the author shows that the project contemplates, in an earlier stage, the preservation of the strongholds of Costești, Blidaru and of the monumental complex on the Grădiște Hill, consisting of the Refuge Stronghold and the Sacred Precincts.

For the preservation of the Refuge Stronghold it was necessary to restore the verticality of the limestone faces displaced from the wall, of the blocks fallen down from the wall, to protect them against vegetation (cleared off the wall) and water, known as the most destructive agent. In

order to remove water draining arrangements have been made in the terrain surrounding the wall, while its embleton has been covered with a layer of waterproof clay. With a view to suggesting to the visitor the grandeur of this 800 m long stronghold wall, replica new blocks were superposed at the western and eastern gates of the stronghold.

One may reach the Sacred Precincts by following a monumental "Paved Road" descending from the stronghold, covered with limestone plates. A 40 m block of this, dug out and explored by archaeologists, has been restored and preserved.

Besides the current technical work for the protection of the vestiges, the author goes on to say, the problems to solve in connection with the Sacred Precincts — boasting the most precious monuments of Dacian architecture — called for solutions that implied the scientific personal attitude of the restorer vs. the monument, the reappraisal of some general solutions and recommendations, given the uniqueness of the complex and of its characteristic traits.



A first problem was the visualization of some component elements of the vestiges known through research but which, due to their nature, could not be perceived by the visitor, thus depriving the monuments of their full image and meaning.

A second set of problems — those pertaining to the extent to which the forms of some objectives should be restored — faced the author with the hypotheses set forth by the students of the monuments, of which only those elements have been selected that are almost certain and contribute to the restoration of the essential features of the complex. Among these the verticality of the Dacian architecture, lost as a result of the destruction done by the Roman conquerors or by time, and the close relationship between the component parts of the complex had necessarily to be rendered obvious.

Of the works completed by now, worth mentioning are: the stopping and filling in of the Andesite Sun; the filling in with replicas of the smaller sanctuaries located in the north of the precincts; the systematization of the terrain along the Ancient Canal and fillings of some of its lost elements; the draining of some areas in the precincts.

A work arousing great interest, the author points out, has been the one done on the round Big Sanctuary, considered, with good reason, to have been the Calendar of the Dacians. One had to plant the wooden pillars of the circle and the horseshoe, inside the big stone circle delimitating the sanctuary, an operation which called for the complete exploration of the archaeological traces left by the pillars. As a result, it has been found that in the inner circle there were 84 pillars instead of 64 as it had been thought after a partial research. This discovery has brought to the fore a great number of previously formulated hypotheses as to the functioning of the calendar. Oak pillars have been planted on the dug out traces, in such a way that now all the elements of this sanctuary — circle of stone pillars, thresholds, circle and horseshoe of wooden pillars — are visible. The real height of the wooden pillars is still unknown, and that is why it has been decided that the planted pillars should differ in height to the effect that the image obtained through the resulting combination of volumes harmonizes with the curve lines of the whole complex.

Wide scope works are in progress on the biggest two rectangular sanctuaries and on the parapets of their terraces. The building up of the sanctuaries has been traced back to two glorious epochs in the history of the Dacian State: the Old Limestone Sanctuary, dating from the time of Burebista, and the Big Andesite Sanctuary, whose construction began in the time of Decebalus.

The impressive parapet of the terrace of the Old Limestone Sanctuary, more than 8 m high, has been, for its greatest part, dug out; quite interesting, the diggings led to the discovery of another two elements: a tower of the parapet and, below the level of the sanctuary dismantled for the works, an alignment of limestone blocks, probably an older sanctuary, a proof of the fact that the Sacred Precincts, as a place of worship, preceded the making of the Dacian State.

As for the Big Andesite Sanctuary on the 10th terrace, while a parapet was being built in order to support the terrace the archaeologists came across a platform of limestone blocks also dating from an earlier stage in the construction of the terrace. This is yet another proof that consolidation and preservation works have to be permanently changed and adapted according to the unforeseen situations occurring on the spot.

A lapidarium will be arranged under the structure meant to bring the 10th terrace to its ancient size and to restore its monumental parapet. It will harbour all those elements which, given their precarious preservation, can no longer be left "in situ". Moreover, with a view to a better turning to account of the monument, the lapidarium will also serve as a display area for some elements of material culture proper to the Dacian civilization, such as: tools, jewelry, etc., original exhibits or replicas, meant to provide the visitor with a general, integrating view of the Dacians' life and of the level of material culture they had attained.

The works now in progress shall have to be continued even more intensively, while the unique experience accumulated so far shall have to serve to the exploration of further vestiges in the complex which are not provided for in the current projects or have not been discovered yet.