

de el", aparținând astfel „tipului de biserică creat în Serbia, la sfârșitul secolului al XIV-lea”<sup>19</sup>, ci, dimpotrivă, reprezintă o realizare originală a mediului artistic muntenesc, al acelei vremi, care va da, în secolele următoare, atâtea creații de inestimabilă valoare, întruchipări remarcabile ale științei și artei de a construi ale vechilor noștri meșteri.

<sup>19</sup> Dj. Bošković, *op. cit.*, p. 121. Analizând îndoielnica existență a unui masiv turn peste pronaos, după modelul bisericilor sirbești contemporane, Virgil Vătășianu precizează, cu o remarcabilă intuiție, că „indiciile arhitectonice lipsesc și mi se pare că această idee a fost inspirată de considerarea că biserica mănăstirii Cozia, fiind opera presupușilor meșteri sirbi, ar trebui să se asemece cât mai mult cu ipoteticul prototip” (*Istoria artei feudale în Țările Române*, vol. I, București, 1959, p. 191).

## RÉSUMÉ

The church of the Cozia monastery played a particular role in the development of the Romanian wall architecture and it was constructed by Prince Mircea the Old, in 1387, in the beautiful valley of the Middle-Olt river.

Its original aspect caused, in the latest decades, numerous disputations between the Romanian research workers and the foreign ones, because of some hypothetical existence of an upper level which could have been set

over the exonartex, being justified by the discovery of a hook, at the level of the attic above the cornice.

When analyzing in detail the exonartex of the Cozia church, and if compared to the ones of the Serbian monuments in the Morava Valley, at Kruševac, Veluce, Neupara and Kalenič, which were erected in nearly the same period as the Romanian monument, one may find out numerous differences between them concerning the dimensions and the shape of the plane, as well as their structure in point of room. Another monument on the Morava Valley, which is regarded as resembling the Cozia church to a great extent, is the one of Sisojevac, which one can't speak about, because of the state of ruin of its exonartex at present.

If taking into account the fact that at Cozia the walls of the presumptive upper storey correspond, on the west-, south- and north side, to the inside room of the exonartex, therefore it would have been supported by its semi-cylindrical vault, such a solution possible wouldn't have been from a statical point of view. In point of aesthetics too, any construction of this kind, would have seemed to be somewhat rough and illogical in the construction of monuments of the whole edifice, because of its bulk; it would also have been contradictory to its architecture, whose harmony and equilibrium were so much striking.

The presence over there of the attic hook marks the funeral room to be found in the exonartex, such a modality having been also found in other mediaeval monuments in Romania.

The monument of Cozia is an original work indeed of the Wallachian arts of the time which was to produce, in the following centuries, particularly valuable works of art of the ancient Romanian artisans and artists.

# CASA BRĂILOIU DIN VĂDENI — CERCETĂRI DE ARHITECTURĂ

ADRIAN CORVĂTESCU

La ieșirea din strîmtul dar pitorescul defileu, dincolo de ruinele mănăstirii Vișina, Jiul își domolește apele într-o largă cîmpie, dominată de silueta îndepărtată a Paringului. De aici, drumul, care a însoțit din vechime apele sale, coboară spre ruinele castrului roman de la Bumbești și, înainte de a intra în orașul Tîrgu Jiu, trece prin Vădeni, actualmente un cartier al orașului.

La Vădeni, pe o terasă puțin ridicată față de albia inferioară a Jiului, se afla curtea lui Cornea Brăiloiu, mare ban al Craiovei, cu case boierești, anexe gospodărești, paraclis și ziduri de incintă, acestea din urmă demolate în anul 1941.

Despre casa Brăiloiu, mult transformată cu trecerea anilor, ni s-a păstrat mărturia unui hrisov din 10 martie 1700, emis la curtea lui Constantin Brîncoveanu, în care este scris: „*Marele ban Cornea Brăiloiu, fiind temelul stremoșului său Barbu Cluceru acolo, au pus nevoință cu multă cheltuială de au făcut iar temei acolo, cu case de piatră și cu pivnițe iar din piatră și cu biserică ... și alte drese ce trebuiesc în jurul casei*”<sup>1</sup>.

Alexandru Ștefulescu, neobositul cercetător al Gorjului, afirmă în „*Ședătoarea sătenului*” din 1898, că Barbu Clucerul era în viață pe la anul 1594<sup>2</sup>.

În ceea ce îl privește pe Cornea Brăiloiu, tot Alexandru Ștefulescu ne spune că acesta era în 1689 vel agă, în 1693 vel paharnic, pentru ca în 1695 să devină vel ban al Craiovei.

Casele de la Vădeni nu constituie singura ctitorie ridicată de Cornea Brăiloiu. În anul 1692, el ridică, între altele, casele din Tîrgu Jiu — astăzi demolate — pentru fiul său Dumitrașcu, în perioada 1694—1704 cele de la Craiova pentru Constantin Brăiloiu Clucerul și casele din Baia de Aramă ale lui Matei Spătarul, iar în 1702—1704 cele din Cerneți ale lui Cornea II Brăiloiu<sup>3</sup>.

Tot Cornea Brăiloiu este și ctitorul bisericii din Vădeni, zugrăvită, în anul 1731, de fiul său, călugărul Dositeiu Brăiloiu, al cărui mormînt se găsește la Tismana.

Acest efort constructiv, desfășurat în perioada 1692—1704, reflectă pe plan regional activitatea de ctitor de palate a lui Constantin Brîncoveanu, a cărui rudă, prin alianță, era Cornea Brăiloiu.

Odată cu moartea lui Cornea Brăiloiu, întîmplată în anul 1710, curtea și biserica rămîn în seama lui Dositeiu Brăiloiu și a urmașilor acestuia, pînă la sfîrșitul secolului; trec apoi în proprietatea familiei Geanoglu pentru ca, în a doua jumătate a secolului al XVIII-lea, să aparțină familiei Pleniceanu, care, în anul 1865, întreprinde aici mari lucrări de transformare.

La începutul secolului nostru, ansamblul de clădiri primește destinația de școală, destinație păstrată pînă în anul 1975, cînd casa trece în proprietatea Consiliului popular al municipiului Tîrgu Jiu, în vederea amenajării, aici, a unui muzeu.

\*  
\* \*

Datele furnizate de hrisovul din 10 martie 1700 ne dau posibilitatea de a fixa construirea casei Brăiloiu în ultimii ani ai secolului al XVII-lea, în perioada în care Constantin Brîncoveanu ridicase palatul de la Potlogi. De asemenea, hrisovul pomeneste de faptul că, pe locul respectiv, se găsea „*temeiul stremoșului său Barbu Cluceru*”, strămoș care a trăit în a doua jumătate a secolului al XVI-lea.

Hrisovul aduce și precizarea importantă că marele ban Cornea Brăiloiu a ridicat „*case de piatră, cu pivnițe iar din piatră*”.

\*  
\* \*

Actualmente, curtea lui Cornea Brăiloiu se pare că nu păstrează din faza secolului al XVII-lea decît casa, transformată de lucrările ulterioare, și paraclisul, anexele fiind construite în secolul trecut.

Casa Cornea Brăiloiu are dimensiuni relativ mari: 24,30 m × 18,00 m, dezvoltată pe două niveluri, și este orientată cu laturile lungi pe direcția est-vest.

Nivelul inferior se grupează în jurul unei pivnițe boltite, îmbrăcată spre vest de patru încăperi cu acces direct din curte, dintre care cea din colțul de sud-vest prezenta urmele unei bolți din piatră.

<sup>1</sup> Arhivele Statului, ms 705, f. 247—248.

<sup>2</sup> Alexandru Ștefulescu „*Ședătoarea sătenului*” — București, Bumbești, Tg. Jiu, nr. 2, 1898, p. 47—50 și 72—75.

<sup>3</sup> Teohari Antonescu, *Culele sint sau nu naționale?*, „Convorbiri literare”, Iași—București, 1907, p. 496—506, 578—586.



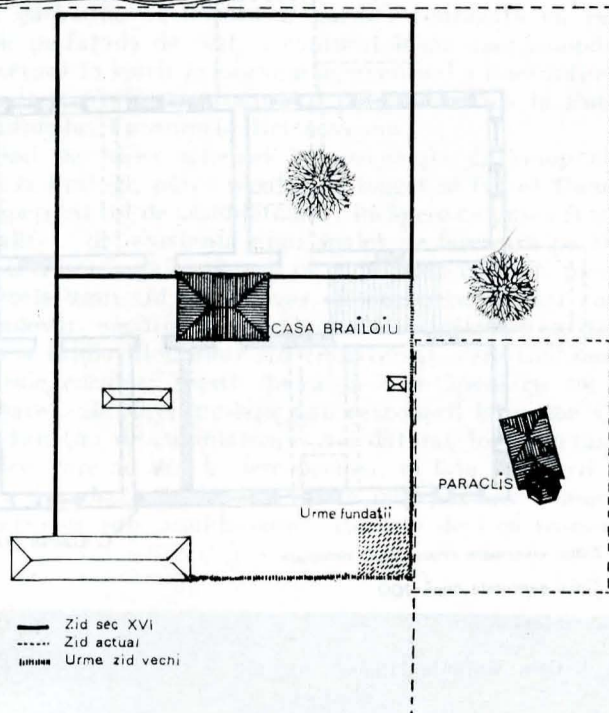


Fig. 1. Casa Brăiloiu din Tg. Jiu. Amplasarea monumentului în mijlocul incintei, anunțând planul tipic de curte brincovenească.

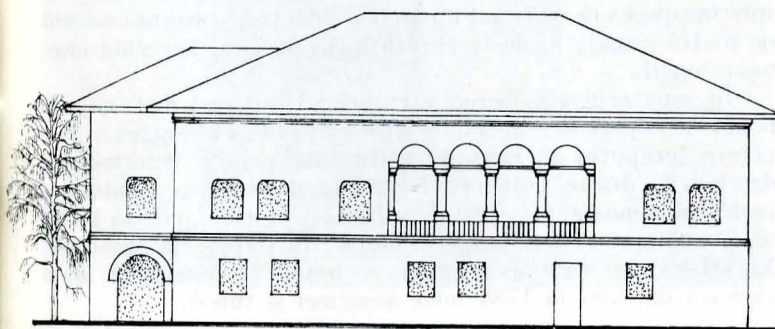


Fig. 2. Casa Brăiloiu. Fațada de vest. Sc. 1200

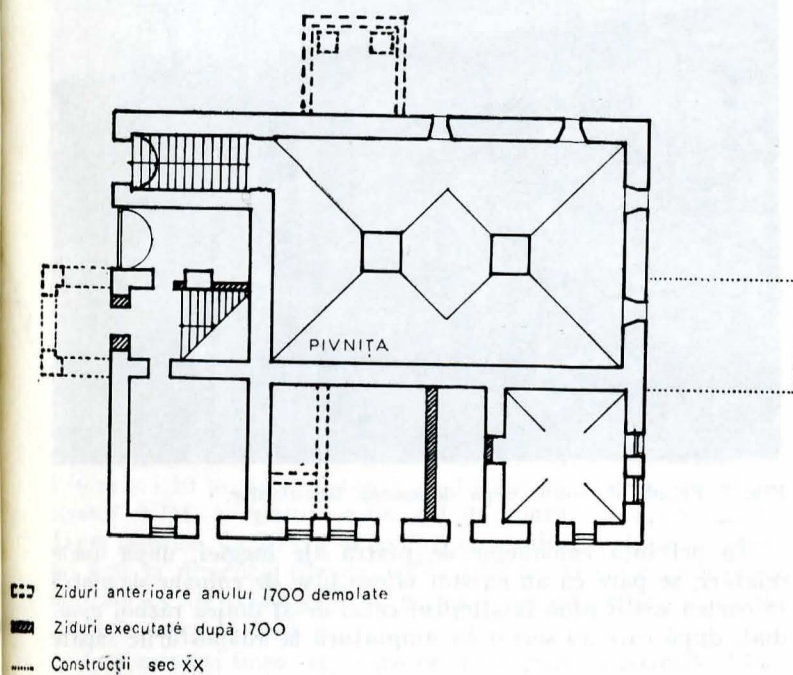


Fig. 3. Casa Brăiloiu. Planul parterului. Sc. 1200

Spre nord, parterul cuprinde trei încăperi dintre care una era deschisă spre curte printr-un gol semicircular, subliniat de o arhivoltă intrată, încăpere boltită în leagăn, alături de care se află gîrliciul pivniței, boltit cilindric, cu penetrații și marcat în fațadă printr-un arc cu o arhivoltă zimțată, ușor decroșată de la fața zidului. A treia încăpere reprezenta accesul la scara executată din trepte masive de lemn și care conducea la coridorul median de la etaj.

Beciul are o suprafață de 157,00 mp, respectiv 15,55 m × 10,10 m, și surprinde prin efectul de măreție, prin frumoasele sale proporții, ca și prin tehnica de construcție de mare acuratețe. Zidăria este netencuită și executată din piatră și cărămidă în casete, manieră de construcție care trădează secolul al XVI-lea. Doi stâlpi masivi împart volumul în două nave mari, boltite, după cum remarcă arhitectul Ștefan Balș: „într-un fel cu totul neobișnuit: două bolți în leagăn așezate în lung se întretaie cu alte trei bolți așezate transversal. Bolțile sprijinite de o parte pe pereții încăperii și de cealaltă parte de cei doi stâlpi centrali, sînt întărite de arcuiri-dublouri ce pornesc de pe cele patru laturi ale stîlpilor și recad pe console de cărămidă prinse în zidăria pereților”<sup>4</sup>.

Pivnița este luminată de patru goluri, dintre care două mai păstrează traforul original de piatră.

În ceea ce privește zidăria pivniței, ea este executată din piatră de riu și cărămidă bine arsă, aceasta avînd dimensiunile de 4 × 13 × 27,5 cm, mortarul fiind de foarte bună calitate.

Etajul este împărțit în două zone aproximativ egale de un coridor median de 3,00 m lățime, prevăzut la capătul de nord cu o scară masivă de lemn, scară evident tîrzie, întrucît capetele masivelor grinzi de stejar, care sprijiniseră și în această zonă coridorul de la etaj, retezate datorită acestei scări, se pot citi ușor sub tencuială. La celălalt capăt al coridorului, spre sud, se afla o anexă, adăugată în secolul nostru și demolată în 1975.

Pe latura de est a etajului există două mari săli de clasă, rezultate din desfacerea a două ziduri despărțitoare, care compartimentau patru încăperi, după cum o demonstrează urmele de sub tencuială ale zidurilor.

Același lucru s-a petrecut și pe latura de vest, unde, prin dărîmarea unor ziduri despărțitoare, s-a obținut o sală mare, alături de care exista o încăpere în care se amenajase o scară de lemn cu acces de pe frontul vestic și o încăpere mare în colțul de sud-vest. Pe această latură încăperile sînt pe planșee de lemn, spre deosebire de latura sudică, unde pardoseala este montată peste bolți.

Fațadele erau tencuite simplu, avînd sub streșină un motiv decorativ executat în tencuială, în locul cornișei originale, iar pe colțurile clădirii, tot în tencuială, se realizase un motiv de șenaj.

Ferestrele mari cu grile par a aparține transformării executate în 1865, ca și întreaga fațadă.

Clădirea este acoperită cu o șarpantă și învelitoare recentă de tablă. O urmă existentă pe unul din coșuri arată că actuala șarpantă înlocuiește o alta mult mai înaltă.

Un brîu, înecat în tencuială, separa cele două niveluri, iar un soclu de ciment fusese realizat la partea inferioară odată cu trotuarul din dale mari de beton.

\*

\* \*

Punîndu-se problema restaurării casei Cornea Brăiloiu, în scopul amenajării unui muzeu, s-au făcut unele sondaje pentru a se determina anumite elemente de arhitectură originală, cu atît mai mult cu cît arhitectura pivniței conducea la altă epocă decît restul clădirii, iar anumite caracteristici ale construcției ridicau unele semne de întrebare.

Astfel, fațada nordică cu gîrliciul pivniței, încăperea alăturată boltită cilindric și accesul la etaj au pus o primă problemă datorită faptului că, în dreptul acestui acces, brîul care separă cele două niveluri se întrerupea în dreptul coridorului, ridicîndu-se cu trei cărămizi deasupra, iar tencuiala căzută într-o parte a ușii de intrare releva un arc de cărămidă.

<sup>4</sup> Șt. Balș, *Vechi locuințe boierești în Gorj*, „Studii și cercetări de istoria artei”, nr. 3—4, 1954, p. 91—92.



Sondajele sumare efectuate aici înainte de deschiderea șantierului au determinat existența unui al treilea gol, în arc de cerc, pe fațadă, spart de ușa scării nou create, precum și urmele de încastrare a două arce perpendiculare pe fațadă, de o parte și de alta a arcului descoperit.

Conjugând existența acestor arce cu întreruperea briului în zona respectivă, s-a conturat posibilitatea existenței unui volum ieșit pe fațada nordică, volum realizat la parter pe trei arce de zidărie.

Alte sondaje efectuate pe fațada vestică, la etaj, au relevat existența unui șpalet de circa 1,00 m înălțime de la briul median, precum și șpaletii unei ferestre originare.

Deschiderea șantierului de restaurare, în anul 1975, a permis o decopertare a tencuielilor, atât la interior cât și la exterior, precum și cercetări arheologice.

Decapările de tencuială, la interior, pe tronsonul estic, au confirmat ipoteza că cele două mari săli erau rezultatul demolării a două ziduri transversale care determinau patru încăperi, la două dintre ele descoperindu-se și golurile de uși interioare originare, precum și golurile de ferestre originare, de o frumoasă proporție, terminate toate în mîner de coș.

O încăpere din cele aflate în zona centrală a fațadei sudice a relevat unul din șpaletii unei uși exterioare într-o zidărie foarte turburată.



Fig. 5. Zidăria pivniței și arc-dublou.

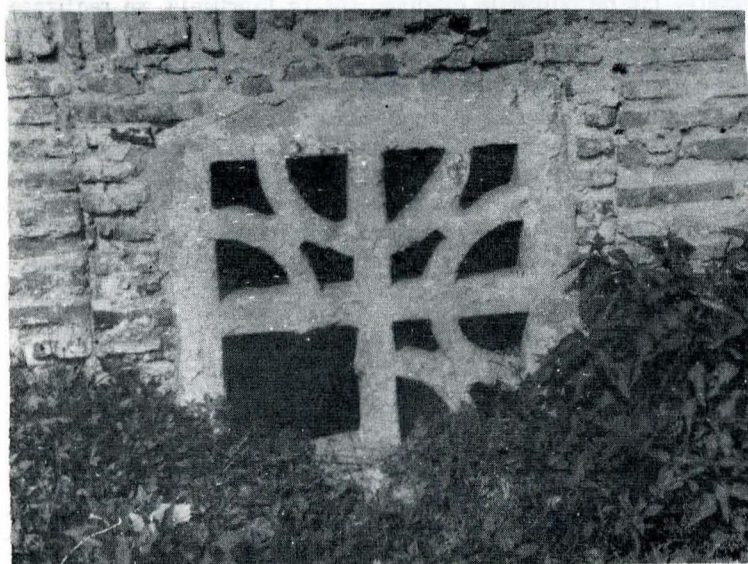


Fig. 6. Trafor de piatră la pivaiță.

Pe tronsonul vestic, decapările au confirmat, de asemenea, existența unui zid transversal, care separa încăperea din colțul nord-vestic de o mare încăpere centrală compartimentată recent cu un zid de factură nouă, pentru realizarea scării de acces de pe fațada vestică.

La încăperile din colțurile de nord-vest s-au descoperit golurile de uși și ferestre originare.

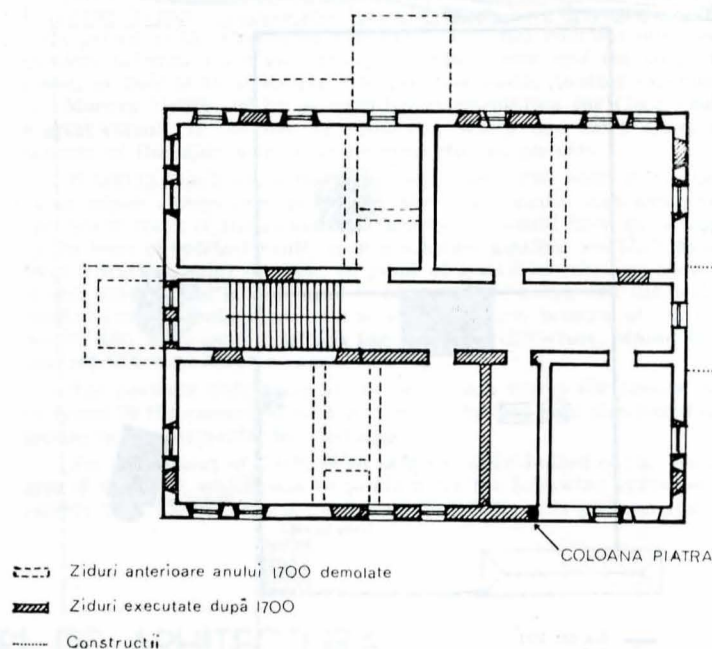


Fig. 4. Casa Brăiloiu. Planul etajului.

În ceea ce privește încăperea centrală a tronsonului vestic, care părea un element major de compoziție al etajului, cercetările au relevat o zidărie nouă de umplutură, atât pe zidul dinspre coridor, cât și pe zidul exterior, cu excepția unui șpalet de fereastră, aflat în apropierea încăperii de nord-vest, pînă în momentul în care decaparea tencuielii la zidul exterior spre încăperea de sud-vest a pus în evidență o frumoasă coloană de piatră angajată, de factură brîncovenească, sugerînd ideea unei loggii.

În zona centrală, peretele exterior fiind mai nou, nu s-au putut descoperi în continuare alte elemente ale loggiei și nici măcar începutul arcului de cărămidă, pentru determinarea deschiderii dintre coloane. Dealtfel, distrugerea zidului, pe toată înălțimea zonei centrale a fațadei vestice, pare să indice un eveniment nefast pentru clădire, întîmplat în secolul al XVIII-lea, și acest eveniment ar putea fi considerat lupta care s-a dat aici în 1788 între austrieci și turci<sup>5</sup>.



Fig. 7. Fațada de nord, după decaparea tencuielilor.

În privința coloanelor de piatră ale loggiei, după unele relatări, se pare că au existat cîteva fuse de coloane de piatră în curtea școlii pînă la sfîrșitul celui de-al doilea război mondial, după care au servit ca umplutură la adăposturile săpate

<sup>5</sup> Alexandru Ștefulescu, *Gorjul istoric și pitoresc*, 1904, p. 72.



în curte; un fragment de bază de coloană se găsește la muzeul din localitate.

Descoperirea, datorită săpăturilor arheologice conduse de către arheologul Luminița Munteanu, a fundațiilor stîlpilor de cărămidă ai foișorului nordic, conjugată cu cea a loggiei de pe fațada de vest, a conturat ideea unei compoziții de arhitectură în spirit brincovenesc, eventual a unei influențe imediate, exercitată de proaspătul palat construit la Potlogi al domnitorului Constantin Brîncoveanu.

Mergînd pe ideea schemei brîncovenești de compoziție, realizată la Potlogi, părea posibil ca loggia să fi fost flancată de o încăpere cu rol de „umblătoare“, încăpere ce putea fi sugerată, de altfel, de existența unui șpalet de fereastră pe zidul exterior și a unui șpalet de ușă pe zidul spre coridor, precum și de urmele unui zid transversal, demolat, pe același zid.

Într-adevăr, săpăturile arheologice au confirmat existența la parter a fundațiilor unui zid transversal, care susținea la etaj un mic coridor; acesta ducea la o încăpere cu rol de „umblătoare“, ale cărei fundații s-au descoperit la parter. Confirmarea funcției de „umblătoare“ s-a datorat tot cercetărilor arheologice, care au dus la descoperirea, în fața încăperii respective, a unei haznale, boltită foarte îngrijit, care comunica cu încăperea de sub „umblătoare“. Rezultă deci că tronsonul



Fig. 8. Fațada de vest cu coloana de piatră sculptată, angajată.

vestic al clădirii era compus dintr-o loggie și o „umblătoare“, flancate de două camere de colț. Nu au putut fi determinate, pe această fațadă, urmele unei scări exterioare, corespunzătoare celei de la Potlogi, sau acestea au dispărut la ultima transformare din 1865, însă șpaletul bazei coloanei angajate, fără a prezenta urmele unui parapet de piatră sau de zidărie, presupune un parapet de lemn. Din loggie se putea coborî în grădină, eventual, printr-o scară care putea fi și ea de lemn, conform celei de la Potlogi.

Problema accesului la etaj rămînea însă deschisă; urmărind însă, de data aceasta, cu mai multă certitudine schema de compoziție brîncovenească, accesul trebuia căutat pe fațada opusă loggiei, unde ar fi trebuit să se afle un foișor și unde într-adevăr decaparea tencuielilor a arătat pe un parapet mai răvășit, către mijlocul fațadei, urmele unui șpalet de ușă și ale unor goluri în parament, trădînd încastrarea unor grinzi. Săpăturile arheologice au adus încă o dată confirmarea supozițiilor, scoțînd la lumină bazele unor stîlpi de cărămidă de 1,10 m  $\times$  1,10 m, la o distanță de 1,52 m de perete. În afara acestor stîlpi, a apărut și un zid de contur de aproximativ 35 cm grosime, la 20 cm de stîlpi, care aduce volumul corpului ieșit la dimensiunile de 4,27  $\times$  4,27 m. Urmele unui stîlp de lemn la aproximativ 5,60 m nord par să indice scara de lemn de acces la etaj.

Ipoteza unui foișor cu scară de lemn pare plauzibilă și datorită descoperirii pe șpaletul unei ferestre originare, de pe latura de sud a încăperii de sud-est, a unei schițe de meșter



Fig. 9. Coloană de piatră, imagine din interior.

executate în sepie. Se pare că acesta este locul în care se putea desfășura o scară la etajul și în construcția din secolul al XVI-lea a lui Barbu Clucerul, dat fiind că pivnița prezenta răsufclători, cu plăci de piatră traforată, la fiecare travee de boltă, cu excepția primei travei spre nord.

Dealtfel, cercetări din interior, pe această latură, după scoaterea a trei rînduri de pardoseli, dintre care cea mai veche din dulapi de stejar, au arătat că, peste pivnița boltită, încăperea din dreptul presupusului foișor consta de fapt din două încăperi, separate de un zid paralel cu cel al coridorului și care determină spre foișor o cameră-vestibul.

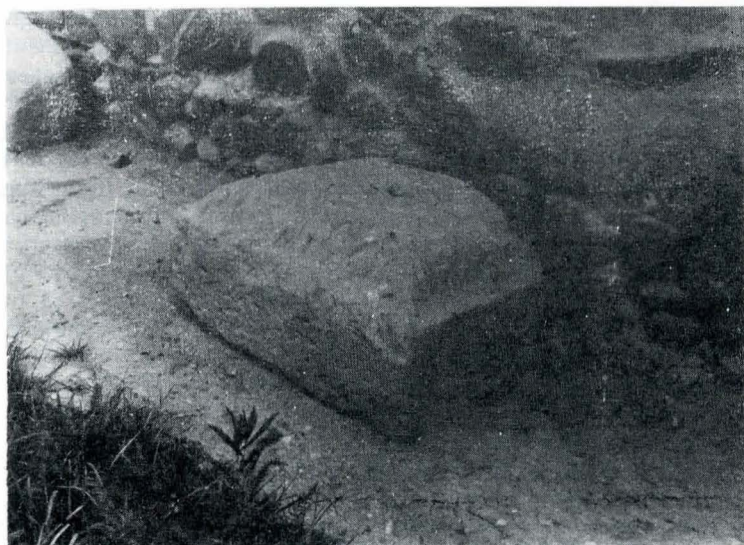


Fig. 10. Fragment de bază de coloană, aflat la Muzeul de istorie a Gorjului.

Întorcîndu-se către fațada nordică cu corpul ieșit, cercetările de parament, în interior și exterior, au demonstrat că nu este vorba de un foișor cu stîlpi de piatră sau de lemn la etaj, ci de un spațiu închis cu ziduri și ferestre, întrucît acest zid demolat apare clar pe fațada nordică, iar tencuiala coridorului se continuă pe sub zidăria mai nouă de umplutură, trădînd faptul că aici coridorul se continua cu o încăpere închisă avînd pardoseala cu aproximativ 30 cm mai sus decît cea a





Fig. 11. Gol de fereastră original cu schița unui foișor pe șpalet.



Fig. 12. Schița foișorului pe șpaletul ferestrei de pe fațada sud.

coridorului. Și aici, gândul ne duce spre sacnasiul de la Potlogi, aflat, tot pe o fațadă scurtă, în legătură cu un degajament interior și cu pardoseala la un nivel mai ridicat decât cea a degajamentului.

În ceea ce privește fațada sudică, după demolarea corpului adăugat, în afara gurilor de fereastră originale, la capătul coridorului a apărut un gol de ușă original, a cărui funcțiune nu a putut fi explicată decât prin descoperirea unui puț-hasna de cărămidă, aflat la aproximativ 6 m de clădire. A apărut astfel ipoteza că, în acest loc, a putut exista o trecere pe stilpi de lemn către o „umblătoare” exterioară, soluție utilizată în această zonă a Olteniei și care poate fi anterioară amenajării „umblătorii” interioare.

În ceea ce privește parterul, decapările și cercetările arheologice au demonstrat că el aparține primei faze de construcție, cu zidărie de piatră de riu și cărămidă în casete. Toate zidurile interioare, cu excepția celui care susține încăperea „umblătorii”, sînt executate în aceeași tehnică. Singura zonă în care zidăria de la parter nu este executată în întregime în aceeași tehnică este partea centrală a fațadei vestice, ceea ce confirmă ipoteza că acest fapt s-a datorat unui eveniment cu repercusiuni pentru casa Cornea Brăiloiu.

Pe fața nordică, decaparea tencuielii a relevat că încăperea aflată pe locul actualei scări și cu acces pe sub corpul decroșat era legată de încăperea vecină, acoperită de o boltă, prin două goluri terminate în arc în plin centru. Ambele încăperi erau marcate în fațadă printr-un arc în plin centru, subliniat de o arhivoltă intrată, care împreună cu arcul girliciului pivniței alcătuiau o compoziție interesantă.

Funcțiunile și compoziția parterului casei Brăiloiu, cu o pivniță spațioasă îmbrăcată pe două părți de încăperi, avînd acces direct din exterior, caracteristici ce se pot găsi și mai



Fig. 13. Fațada de nord, înainte de începerea cercetărilor.



Fig. 14. Fațada de nord. Detaliu de zidărie.

tîrziu la o serie de clădiri din secolul al XVII-lea, se vor dezvolta fericit în cele două palate brîncovenesti de la Potlogi și Mogoșoaia.

Briul, care separă cele două niveluri, executate în prima fază din cărămidă special profilată, pe fațadele de sud și în mare parte pe cele de nord și sud, este executat pe cea de vest din cărămidă obișnuită și acoperit cu tencuială.

Nu se pot determina înălțimea și coronamentul clădirii, întrucît partea superioară a zidurilor, de la aproximativ 3 m peste pardoseala parterului, este refăcută cu alt tip de cărămidă și mortar, datorită probabil transformărilor de la 1865.

Trecînd dincolo de problemele pe care clădirea propriuzisă le-a ridicat, este normal a se urmări în continuare concepția arhitecturală de sistematizare a terenului.

Sondajele arheologice executate în curte au determinat fundațiile unor ziduri de 70 cm lățime, cu fragmente de zidărie de piatră și cărămidă în casete, paralele cu fațada vestică a casei și prelungind-o, spre nord, pînă la zidul bisericii, iar spre sud pe o lungime de 17,70 m.

Continuîndu-se cercetarea fundațiilor zidului de incintă, a fost găsit conturul lor pe terenul în ușoară pantă din fața clădirii. Aceste ziduri, corespunzînd primei faze de construcție, determinau, se pare, spre lunca Jiului grădina, separînd această zonă în același timp de curtea din spate cu anexele și partea gospodărească, inclusiv curtea de primire.

Restul zidurilor de incintă care înconjurau curtea din spate se pot citi pe terenul de sport al școlii vecine, la o distanță de aproximativ 60 m de casă, în colțul dinspre zidul bisericii putîndu-se desluși urmele unor construcții care puteau fi ale cuhniei, amplasate de obicei în această zonă în exemplele de mai tîrziu.



Dealtfel, și o clădire relativ mai nouă, cu funcție de grajd, se pare că a fost ridicată tot în această zonă, pe conturul zidului de incintă dispărut astăzi.

Sistematizarea terenului, corespunzând primei faze de construcție a casei, așa cum apare din cercetările efectuate, permite a se determina concepția arhitecturală a casei lui Barbu Clucerul și apoi a lui Cornea Brăiloiu.

Așezarea casei în mijlocul incintei și împărțirea terenului în curte de serviciu și grădină par a face excepție de la curțile domnești și boierești care, în această vreme, aveau amplasate casa într-unul din colțurile incintei, anunțând astfel planul tipic de curte brincovenească, așa cum este la Potlogi.

\*  
\* \* \*

Sintetizând rezultatele cercetărilor de arhitectură și arheologie efectuate la Casa Brăiloiu și Vădeni, apar două elemente importante:

— Pe de o parte, sistematizarea curții și arhitectura casei din prima fază de construcție, corespunzând secolului al XVI-lea, prezintă caracteristicile unui anumit tip de reședință boierească, care se pare a influențat pe constructorii cana-

luzini și brincovenești, atît în ceea ce privește împărțirea curții în zone specializate (curte de primire, de serviciu și grădină), cît și în ceea ce privește planul parterului cu o pivniță boltită, mărginită pe două laturi de încăperi cu acces direct din exterior.

— Pe de altă parte, este evident că arhitectura brincovenească, la rîndul ei, a influențat fundamental, în a doua perioadă de construcție, corespunzând sfîrșitului secolului al XVII-lea, funcțiile și compartimentarea etajului, cît și plastica arhitecturală, prin utilizarea pietrei sculptate în decorarea unor elemente de compoziție tipic brincovenească, cum sînt coloanele loggiei. Probabil că hrîsovlul din 1700, menționînd că marele ban Cornea Brăiloiu „a ridicat case de piatră”, se referă tocmai la această utilizare a pietrei, întrucît zidăria epocii sale nu folosea piatra ca zidăria contemporană strămoșului său.

În concluzie, se poate spune că acest monument reprezintă unul dintre cele mai importante și mai interesante vechi reședințe ale Olteniei, care păstrează în compoziția sa arhitecturală — rod al reflexului concepției constructive și al plasticii brincovenești — structura și planimetria unei curți boierești de la sfîrșitul secolului al XVI-lea.

## SUMMARY

The Cornea Brăiloiu house in Vădeni is mentioned for the first time in a paper issued by Constantin Brincoveanu's court on March 10th, 1700, saying that the great Ban Cornea Brăiloiu built a stone house over a previous settlement which had belonged to his forefather Barbu Cluceru, who seems to have lived in late 16th century.

The house has a ground and first floor, the former including a great vaulted cellar, sheltered on two sides by rooms leading into the courtyard, the latter with rooms lying on both sides of a median passage.

The building underwent many changes in time, mainly towards the end of the 19th century.

Architectural and archaeological research carried out for restoration purposes have attributed the brickwork on the ground floor, and possibly that on the first floor too, to the first building stage, i.e. the 16th century.

Works undertaken in late 17th century pointed out a loggia built on the first floor, adorned with stone columns carved in a brancovenian fashion, adjoining a sanitary accommodation, and on the northern façade, a protruding body playing the role of a "sacnăsiu". The typically brancovenian compositional plan is completed by look out tower with a

wooden staircase running into the building, on the side opposite to the loggia.

Archaeological research has determined, besides the 16th century foundations, architectural items and the precincts brickwork delimiting two courtyards, an eastward courtyard for annexes-guest-welcoming and a westward garden viewed from the loggia.

The surveys carried out at the Costea Brăiloiu house lead us to the following conclusions:

— The precincts structure and the first level architecture corresponding to the first building stage display certain features which distinguish it from other buildings of the same epoch, and possibly exert an influence upon Constantin Brincoveanu's master builders.

— Brancovenian architecture, enhanced in greatness by the Potlogi Castle, considerably alters the transformations brought by Cornea Brăiloiu upon the older building both in the plan and façade composition and in the architectural plasticity, due to the presence of the carved stone.

These characteristics of the Cornea Brăiloiu house make it one of the most significant civil buildings in the whole Oltenia, from the point of view of both its old age and its valuable architectural features.

## PICTURA MURALĂ A UNOR MONUMENTE DIN SIBIU

ANDREI KERTESZ-BÁDRUS

Cu puține excepții, respectiv fresca din biserica evanghelică<sup>1</sup> și aceea din imobilul din Piața 6 Martie nr. 22<sup>2</sup>, bibliografia referitoare la pictura murală din Sibiu este destul de săracă. Din cadrul ei putem aminti doar lucrarea lui Emil Sigerus *Von alten Hermannstadt*<sup>3</sup>, cîteva articole ale aceluiași autor, publicate cu ocazia unor descoperiri de la începutul

secolului<sup>4</sup> și un studiu al lui Pavel Binder care corelează informațiile provenind de la E. Sigerus cu datele referitoare la pictura murală din Brașov<sup>5</sup>. Explicația acestei stări de fapt se datorează puținătății materialului figurativ ce s-a păstrat, o mare parte din operele care au existat la Sibiu fiind cunoscute doar în mod indirect, din documente, descrieri, fotografii sau copii.

Deși existența pictorilor și, implicit, a picturii este atestată documentar din al VIII-lea deceniu al secolului al XIV-lea, pînă la 1400 fiind cunoscuți în Sibiu nu mai puțin de 3 pictori<sup>6</sup>, către mijlocul secolului următor sau, mai precis, pînă la 1445 de cînd datează remarcabila frescă a lui Johan-

<sup>1</sup> Principalele referiri bibliografice se găsesc în: Reissenberger, L. *Die evang. Pfarrkirche A. B. in Hermannstadt*, Hermannstadt, 1884; V. Roth, *Deutsche Kunst in Siebenbürgen*, München, 1906; A. Hekier, *Ungarische Kunstgeschichte*, Berlin, 1937; D. Radocsay, *A középkori Magyarorság falképei*, Budapest, 1954; V. Vătășianu, *Istoria artei feudale în Țările Române*, I, București, 1959; V. Drăguț, *Arta gotică în România*, București, 1980.

<sup>2</sup> V. Drăguț, *O pictură murală laică din Sibiu la 1631*, în „Studii și cercetări de istoria artei”, IX, 2/1962; A. Haldner, *Der Jagdfries (1631) im Haus nr. 22 auf dem Kleinen Ring*, în *Forschungen zur Volks- und Landeskunde*, 14, 1/1971; idem, *Tematica picturilor murale din Piața 6 Martie Sibiu*, în *Studii și comunicări*, Muzeul Brukenthal — arheologie-istorie, nr. 21, 1981, p. 93—97.

<sup>3</sup> E. Sigerus, *Von alten Hermannstadt*, I—III, Hermannstadt, 1922—1928.

<sup>4</sup> Idem, *Waren die Wohnungen unserer Vorfahren bemalt?*, in „Korrespondenzblatt des Vereins für siebenbürgische Landeskunde”, XIII, 1890, p. 1—2; idem, *Alle Wandbilder*, in „Korrespondenzblatt...”, XXV, 1902, p. 162—163; idem, *Altes Wandbild*, in „Korrespondenzblatt...”, XXXII, 1911, p. 138.

<sup>5</sup> P. Binder, *Date despre picturile murale din secolul al XVI-lea dela Brașov și Sibiu*, in „Buletinul monumentelor istorice”, XL, 2/1971.

<sup>6</sup> În intervalul 1372—1400 sînt menționați la Sibiu pictorii Johannes (1372, 1380), Jacobus (1373), Nicolaus (1386).