

Sursele documentare referitoare la Bacăul secolului al XIX-lea sînt puține și doar trei sînt mai demne de încredere: *Bacăul de la 1850—1900*, scrisă de fostul primar al Bacăului, Costache Radu, publicată în 1906; *Dicționar geografic al județului Bacău* din 1895 al Ortensiei Racoviță și lucrarea lui George Lahovari, *Marele dicționar geografic al României*, din 1898. Restul lucrărilor monografice sînt doar schițări modificate ale celor enumerate. Un tablou semnat de N. Grigorescu, „o pînză mare”, cum o numește Alexandru Vlahuță<sup>1</sup>, „*Bîlciul de la Bacău*”, înfățișează și o parte din marginea orașului.

În anul nașterii lui Vasile Alecsandri, 1821, Bacăul număra cam 952 de suflete, neavînd nici titlul de oraș, iar *Biserica Precista* (azi în centrul municipiului) *era în câmp, astfel că oamenii riscau a merge în ierni grele la Biserică, de teama lupilor*<sup>2</sup>.

În nord, pe locul numit „Cîmpul Poștei”, se întindeau mahalalele calicimii, în sud și est existau cîteva case, iar în vest „*dela casele unde se află acum Școala de fete nr. 1 era cîmp și unde și unde cîte o locuință*”<sup>3</sup>.

După 1864, aspectul edilitar al Bacăului se schimbă. Ortensia Racoviță scria în 1895 că „*în orașul Bacău sînt 4 subîmpărțiri, secții sau culori. Casele sînt din cărămidă, dintre care unele în stil modern foarte ales. Cea mai însemnată clădire este Palatul Administrativ, situat pe Calea Națională Bacău Focșani*”<sup>4</sup>.

La 1900 începe să capete conturul și aspectul unui oraș, iar în actele oficiale i se spunea chiar urbe.

Cu ușoare modificări, aspectul edilitar al Bacăului va rămîne neschimbat pînă în preajma anilor 1960 cînd, sub mușcătura excavatoarelor, vechile construcții au dispărut și în locul lor s-au înălțat altele noi, moderne. Cu excepții, așa cum s-a putut constata din scurtele descrieri făcute, Bacăul nu a avut multe monumente de arhitectură, dar trebuie să constatăm că în cîteva edificii de aici s-au născut sau au creat mari personalități din cultura românească. Pentru a le păstra, pe baza documentelor și a tradiției, s-a trecut la identificarea și fișarea lor, urmate de înaintarea unor demersuri către Consiliul popular al municipiului Bacău. Pînă în prezent, în evidența Oficiului județean pentru patrimoniul cultural național au intrat 16 astfel de obiective, urmînd ca numărul lor să crească.

Dintre acestea am desprins trei case în care au văzut lumina zilei Vasile Alecsandri, George Bacovia și Lucrețiu Pătrășcanu. Pe baza documentelor existente, în Arhivele statului județului Bacău am identificat, chiar pe strada Vasile Alecsandri la nr. 31 (foto nr. 1), o clădire masivă cu ziduri groase de 50 cm din cărămidă, cu portal de intrare, ea fiind casa unde s-a născut, la 18 iunie 1821, cel ce avea să fie numit „rege al poeziei românești”.

Sub clădire, un beci, iar peste etajul casei, în spate, o scară îngustă cu cerdac. Clădirea a suferit de-a lungul timpului unele transformări și doar o parte din ea a dispărut cu ocazia construirii unei băi, și nu în întregime așa cum se bănuia pînă în prezent.

Sărim peste ani, întîlnim, pe actuala stradă N. Bălcescu nr. 118, casa (foto nr. 2) unde, la 4 septembrie 1881, s-a năs-

<sup>1</sup> Al. Vlahuță, *Pictorul N. I. Grigorescu, Viața și opera lui*, Editura Scrisul Românesc, Craiova, 1939, p. 95—96.

<sup>2</sup> Costache Radu, *Bacăul de la 1850—1900*, Bacău, 1906, p. 5.

<sup>3</sup> Ibidem, p. 6.

<sup>4</sup> Ortensia Racoviță, *Dicționar geografic al județului Bacău*, București, 1895, p. 87.

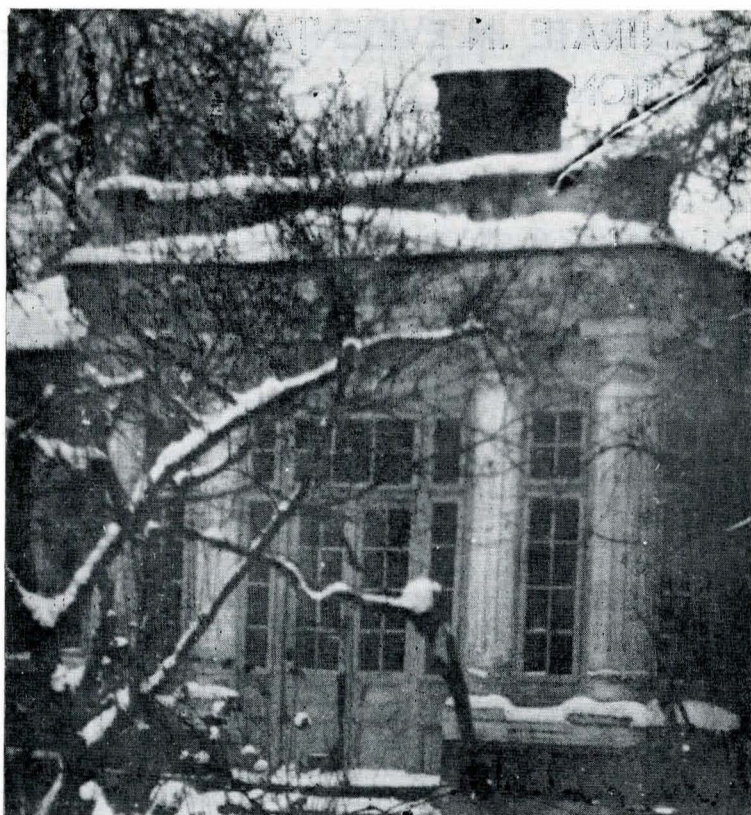
1. Casa în care s-a născut V. Alecsandri.



2. Casa în care s-a născut George Bacovia.







3. Casa în care s-a născut Lucrețiu Pătrășcanu.

cut o altă personalitate a poeziei românești, poetul George Bacovia (1881–1957). În linii mari, locuința și-a păstrat forma și aspectul inițial, deși de-a lungul timpului a avut numeroși proprietari și diverse destinații. Interiorul clădirii era compartimentat în opt încăperi. Constructorii au respectat planul inițial și indicațiile Primăriei Bacăului, așa cum am putut constata cu ocazia descoperirii planului original la Arhivele statului din Bacău. Clădirea, cu ziduri din cărămidă, păstrează în exterior ferestre largi și înguste, situate de o parte și de alta a ușilor, o friză sub streșina alcătuită din capete ale grinzilor de lemn.

Motive simple, decupate în lemn, împodobesc ferestrele și ușile. Obloane metalice asigurau mărfurile din această casă-prăvălie.

La 6 noiembrie 1900, în casa părinților de pe strada Cuza Vodă nr. 5 (azi str. Păcii nr. 9), se naște cel ce avea să fie una dintre cele mai mari personalități ale conducerii Partidului Comunist Român — Lucrețiu Pătrășcanu (1900–1954). Casa (foto nr. 3) a fost construită pe la 1850 de un boieras de la Poduri-Moinești. Astăzi, din pridvorul cu patru coloane și închis cu sticlă se pătrunde într-un hol cu trei uși, corespunzătoare la trei încăperi. Prin ușa de stejar din față se accede într-o cameră, având fixat în tavan un luminator prin care pătrundeau razele soarelui. Aceasta, se pare, era camera destinată micului Lucrețiu, unde existau o bibliotecă și o masă de lucru.

Protejate, găsindu-li-se ulterior o funcționalitate corespunzătoare, toate aceste obiective vor întregi patrimoniul național pentru a fi studiate și vizitate de generațiile actuale și viitoare.

## VALORIFICAREA MUZEALĂ A UNUI MONUMENT ISTORIC BĂIMĂREAN

VIORICA URSU

Destinația muzeală a unor monumente istorice și de arhitectură rămâne soluția științifică și practică nu numai a valorificării corespunzătoare a acestora, ci și a rezolvării unei probleme esențiale, aceea a conservării lor. Căci, cu siguranță, înaintea amenajării în interioarele sale a unei expoziții muzeale, de pildă, monumentul este restaurat, înlăturându-se denaturările de care diversele rosturi funcționale nu l-au cruțat în timp, redându-i-se forma originală, pe cât posibil. Credem că nu există monumente, în patrimoniul muzeelor, care să facă excepție de la această grijă.

În contextul preocupărilor pentru păstrarea și valorificarea monumentelor, notăm înscrierea recentă în circuitul muzeal a unui interesant monument de istorie medievală la Baia Mare: *Turnul măcelarilor* (sec. XV–XVIII).

Monumentul a fost restaurat în anii 1961–1962 și ulterior degajat, prin sistematizarea zonei municipiului, de construcții puțin corespunzătoare. Turnul continua să rămână însă aproape neobservat de mulțimea ce se perinda zilnic în Piața Izvoare din Baia Mare și datorită unei ciudate erori de apartenență, „completînd”, pînă nu demult, anexe gospodărești din apropierea lui.

După trecerea obiectivului în patrimoniul Muzeului județean s-au efectuat lucrări de reparații și întreținere, căutîndu-se, în același timp, soluții optime de conservare și valorificare a acestuia. Zona de protecție de care beneficiază monumentul — spațiul ale cărui împrejurimi și amenajare s-au terminat recent — îl face remarcabil din perspectiva unei importante intersecții de străzi ale municipiului și de pe artera principală ce leagă gara de centrul vechi al Băii Mari.



1. Turnul măcelarilor din Baia Mare, monument istoric, sec. XV–XVIII