

ASPECTE ALE CIVILIZAȚIEI PALEOLITICE SURPRINSE ÎN AȘEZAREA DE LA COTU MICULINȚI—GÎRLA MARE (JUDEȚUL BOTOȘANI)

M. BRUDIU

Încă din a doua jumătate a secolului al XIX-lea, străluciți înaintași s-au ocupat de trecutul geologic și arheologic al zonei bazinului mijlociu al Prutului. Cel dintâi a fost geologul Gregoriu Ștefănescu¹ care a investigat zona încă din 1885. Au urmat cercetările efectuate de I. Simionescu (1901—1903)², P. Enculescu (1908) și Em. Protopopescu-Pake (1912)³.

Cercetarea arheologică sistematică începe abia din 1919 odată cu activitatea desfășurată de N. N. Moroșan la Ripiceni-Izvor⁴ și în peștera Stînca Ripiceni⁵.

Stațiunea arheologică de la Ripiceni-Izvor prin cercetările lui N. N. Moroșan, ca și ale lui Al. Păunescu, care, la îndemnul lui C. S. Nicolăescu-Plopșor, a continuat cercetările după 1961, constituie unul din cele mai reprezentative monumente paleolitice nu numai din țara noastră, ci din Europa⁶.

În ultimii 25 de ani au fost făcute ample săpături arheologice pentru cunoașterea locuirilor paleolitice și pe teritoriul comunei Mitoc⁷, unde au fost descoperite importante vestigii privind începuturile paleoliticului superior⁸.

Cercetările paleolitice din zona cursului mijlociu al Prutului au cunoscut o intensitate deosebită între anii 1972—1978, când s-a pus problema salvării patrimoniului arheologic al zonei, îndeosebi a celui paleolitic, care urma să rămână sub apă, sau să fie degradat de lucrările Complexului hidroenergetic de la Stînca Ștefănești. În această etapă, pe lângă continuarea săpăturilor de pe teritoriile localităților Ripiceni și Mitoc s-au întreprins cercetări ample la Crasnaleuca⁹ și Cotu Miculinți¹⁰, localități dependente de comuna Coțușca (jud. Botoșani).

¹ Gr. Ștefănescu, *Relațiune sumară de lucrările Biroului geologic în campania an I, 1885*, nr. 1, București 1888, p. 20.

² I. Simionescu, *Constituțiunea geologică a țărmului Prutului din nordul Moldovei*, în *Academia Română Publ.*, fond. Adamachi, vol. VII, buc. 1902, p. 27—53.

³ Apud. N. N. Moroșan, *Le pléistocene et le paléolithique de la Roumanie du Nord-Est*, în „Anuarul Institutului geologic al României”, XIX, 1938, p. 5.

⁴ N. N. Moroșan, *Contribution à l'étude du Quaternaire de la Moldovie de NE*, în „Academia Română, Buletin de la section scientifique” — XIV, 1—2, 1931 (extras), p. 1.

⁵ N. Moroșan, *Contribuții la cunoașterea paleoliticului din Moldova de Nord*, în „Analele Academiei Române, Mem. st., seria III, tom. IV, mem. 7, 1927, p. 12—16.

⁶ Vezi bibliografia completă la: a) Alexandru Păunescu, Paul Sadurschi, Vasile Chirica, *Repertoriul arheologic al județului Botoșani*, vol. I, București, 1976, p. 228; b) Alexandru Păunescu, „SCIVA”, 32, 1981, 4, p. 413, nota 15 „Studii și cercetări de istorie veche și artă” (în continuare „SCIVA”).

⁷ Vezi supra nota 6 a, p. 188—194.

⁸ Maria Bitiri și Marin Circiumaru, *Considerații asupra unor probleme privind dezvoltarea paleoliticului superior și mediul său natural pe teritoriul României*, în „SCIVA”, 32, 1981, 1, p. 3—13.

⁹ M. Brudiu, *Date noi privind cultura gravetianului oriental din Moldova rezultate din cercetările de la Crasnaleuca, jud. Botoșani*, în „Hierasus anuar '78”, Botoșani, 1979, p. 75—81; idem, *Descoperiri paleolitice la Crasnaleuca, com. Cutușca, jud. Botoșani*, „SCIVA”, 31, 1980, 3, p. 425—443.

¹⁰ M. Brudiu, *Rezultatele cercetărilor arheologice din stațiunea paleolitică de la Cotu Miculinți (județul Botoșani)*, în „Materiale și cercetări arheologice”, a XIII-a sesiune anuală de rapoarte, Oradea, 1979, p. 7—16; idem, *Prelucrarea oaselor și coarnelor de ren în așezarea paleolitică de la Cotu Miculinți (jud. Botoșani)*, în „SCIVA”, 31, 1980, 1, p. 13—22.

Locuirile paleolitice de la Crasnaleuca-Piriul Staniștei și Cotu Miculinți-Gîrla Mare se aseamănă din punct de vedere al condițiilor ecologice. Dar datorită poziției pe care o au cele două văi, versanții lor au fiecare un specific geomorfologic aparte, și anume, versantul stîng (nordic) a primit un aport eolian sub forma unui depozit de loess, în timp ce versantul drept (sudic) a suferit acțiunea de denundare și mai ales deflație, datorită vînturilor din perioada pleistocenului tîrziu, care băteau din direcția nord-nord-est¹¹.

Pentru a înțelege și alte condiții ecologice care au favorizat venirea și rămînerea, de-a lungul paleoliticului mijlociu și superior, a numeroase comunități umane, în zona Prutului mijlociu este necesar să-i cunoaștem trecutul geologic și geografic. Cercetările geomorfologice, întreprinse într-o perioadă mai recentă de către prof. univ. V. Băcăuanu¹², dovedesc că sistemul de terase întîlnit în sectorul mijlociu al Prutului indică două etape de formare a văii: a) în prima etapă, Prutul s-a adîncit, începînd de la 200 m alt. abs. pînă la terasa a IV-a (110 m alt. abs.). Eroziunea, obișnuită, a Prutului a durat pînă la sfîrșitul glaciațiunii Riss; b) în a doua etapă, Prutul și-a adîncit albia în rocile calcaroase, recifale, dure, astfel că în decursul glaciațiunii Würm, riul, în epigenia sa, a tăiat și depozitul de silex situat sub rocile calcaroase. Acest lucru este bine dovedit de faptul că în depozitul aluvionar al terasei I (altitudine relativă 10—15 m) se află prundișuri formate din diferite roci între care este și silexul, în schimb, în soclurile aluvionare ale celorlalte terase silexul lipsește¹³.

Momentul cînd Prutul atinge depozitul cu silex concordă cu apariția primelor grupuri umane care au locuit în zona Prutului mijlociu, atestate de dovezile de locuire paleolitice, descoperite la Ripiceni-Izvor¹⁴, aparținînd musterianului.

Prin urmare, existența sursei de materie primă (silexul), necesară făuririi uneltelor de piatră, a constituit una din cele mai importante condiții care a determinat permanentizarea locuirii umane în zonă, în decursul paleoliticului mijlociu, superior, în epipaleolitic etc.

În afară de aceste componente ale factorului ecologic — apa, materia primă — se mai pot menționa și altele, cum ar fi microclimatul din jurul așezării și bogăția surselor de hrană.

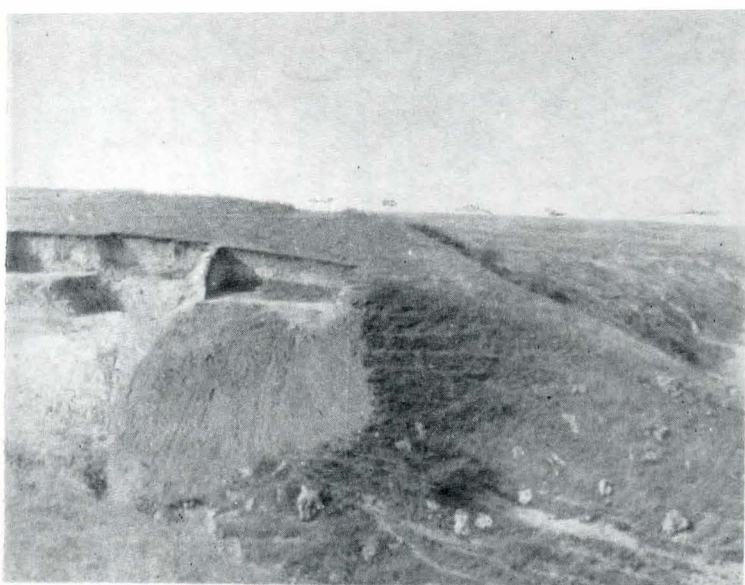
Stațiunea paleolitică de la Cotu Miculinți se află pe un promontoriu situat pe partea stîngă a Văii lui Carpăn, la confluența acesteia cu Prutul, locul fiind denumit *Gîrla Mare*. Promontoriul are trei versanți: cel sudic rezultă prin adîncirea Văii lui Carpăn, cel estic format ca urmare a adîncirii cursului Prutului, iar cel nordic, în urma lunecărilor de teren. Promontoriul, a cărui suprafață este înclinată de la nord la sud, are în partea superioară un depozit de loess gros de 5 m, cu aport eolian depus pe stînci recifale, înclinate de la vest la est. Stîncile recifale stau pe un pachet de strate de gresie. Subiacent acestora se găsește un depozit de calcar și silex, gros de 15 m.

¹¹ *Ibidem*.

¹² V. Băcăuanu, *Cimpia Moldovei, studiu geomorfologic*, 1968, p. 45—46.

¹³ *Idem*, p. 147—161.

¹⁴ Al. Păunescu, *Evoluția istorică pe teritoriul României din paleolitic pînă la începutul neoliticului*, SCIVA, 31, 1980, 4, p. 527.



Stațiunea arheologică Cotu Miculinți. Vedere generală



Caseta B. Nivel II

Aflat pe latura stîngă a Prutului, la jumătatea meandruului dintre localitățile Cotu Miculinți-Crasnaleuca, acest promontoriu mai beneficia și de o poziție centrală în cadrul microzonei respective, spre est, largul orizont al teraselor din dreapta Prutului, iar spre vest, amfiteatrul văii lui Carpen.

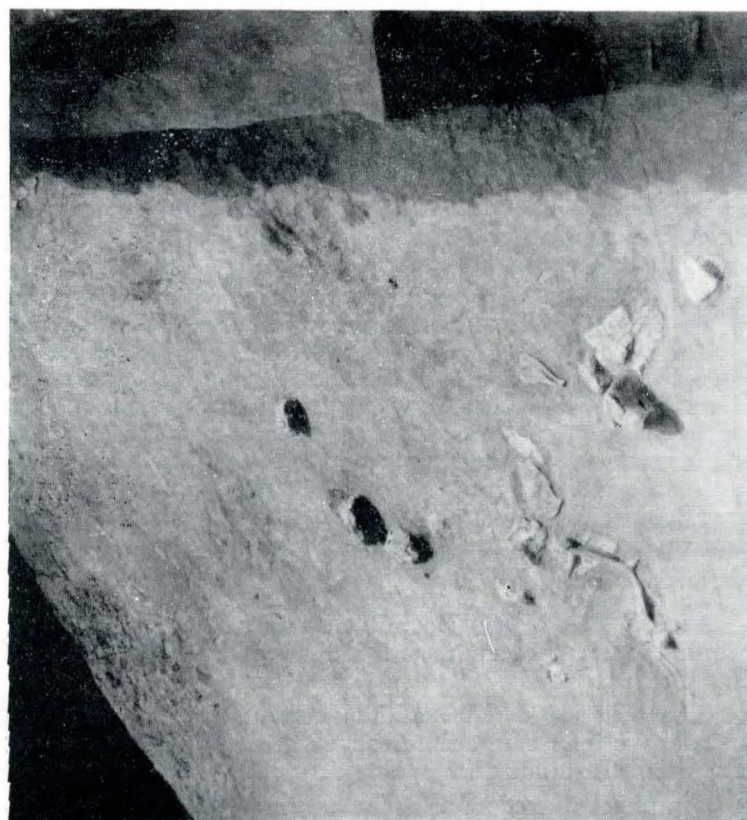
Promontoriul de la Gîrla Mare beneficia, prin urmare, de un climat optim, preferat de comunitățile umane din perioada finală a paleoliticului.

Este important de reținut, de asemenea, și faptul că microzona din apropierea stațiunii arheologice Gîrla-Mare are un caracter accidentat, datorită pînzelor acvifere care produc alunecări, izvoare la zi și mici bălți. Aceste condiții favorabile atrăgeau o bogată faună, mamifere de climă rece ca *rangifer tarandus*, *agruus cabalus*, *marmota* ș.a., care constituiau sursa de hrană a comunităților umane. Nu trebuie uitat că însuși artera hidrografică a Prutului reprezenta de asemenea o sursă de hrană, deoarece există dovezi sigure de practicare a pescuitului.

Iată de ce, dintre numeroasele locuri de pe Valea Prutului, cu condiții mai mult sau mai puțin favorabile pentru locuirea

umană, pe promontoriul de la Gîrla Mare au fost identificate șapte etape de locuire de la sfîrșitul paleoliticului.

Din punct de vedere arheologic, stratigrafic situația se prezintă astfel: 1) sol vegetal, cu o grosime de 35—40 cm; 2) sol de culoare maronie, nelevigat (grosimea 60—70 cm), avînd, mai ales spre bază, numeroase crotovine, în care au fost descoperite atît fragmente ceramice specifice culturii Cucuteni, cît și materiale litice lucrate în tehnică paleolitică, acestea din urmă fiind antrenate din straturile inferioare. Este important de relevat că în profilul casei B acest sol se subțiază ajungînd la grosimea de 30 cm ceea ce arată înclinarea pantei în acest sector, ca urmare a proceselor de denundare și deflație; 3) sol de tranziție, cu o grosime de 20—40 cm. În profilul casei A structura acestei depuneri este foarte eterogenă datorită crotovinilor, iar în caseta B, spre latura de est, nuanța este roșie, structura nuciformă, ajungînd la grosimea de 0,90 m. În acest sector al profilului dispar crotovinele, fapt datorat solului gleizat; 4) depozit de loess pulverulent, în care la partea superioară se mai continuă rețeaua crotovinilor. Are o grosime de 2,80 m în caseta A, subțindu-se considerabil spre latura de est a casei B. În loess se află primele șase nivele arheologice; 5) depozit subiacent acestuia de o culoare mai închisă decît loessul, cu pete verzui ruginii și o structură argi-



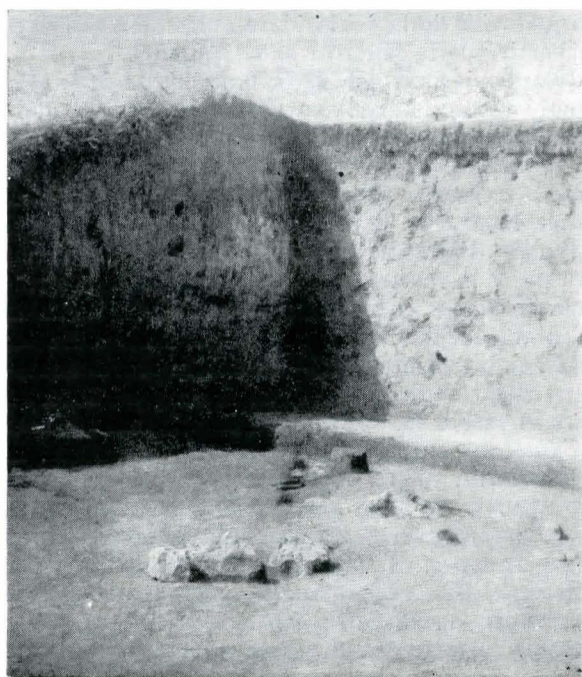
Vedere în plan a structurii locuinței

loasă; 6) depozit de loess gleizat de culoare roșcată, mai roșie la bază, adică la contactul cu stîncă recifală. În acest sol se găsește al VII-lea nivel de locuire.

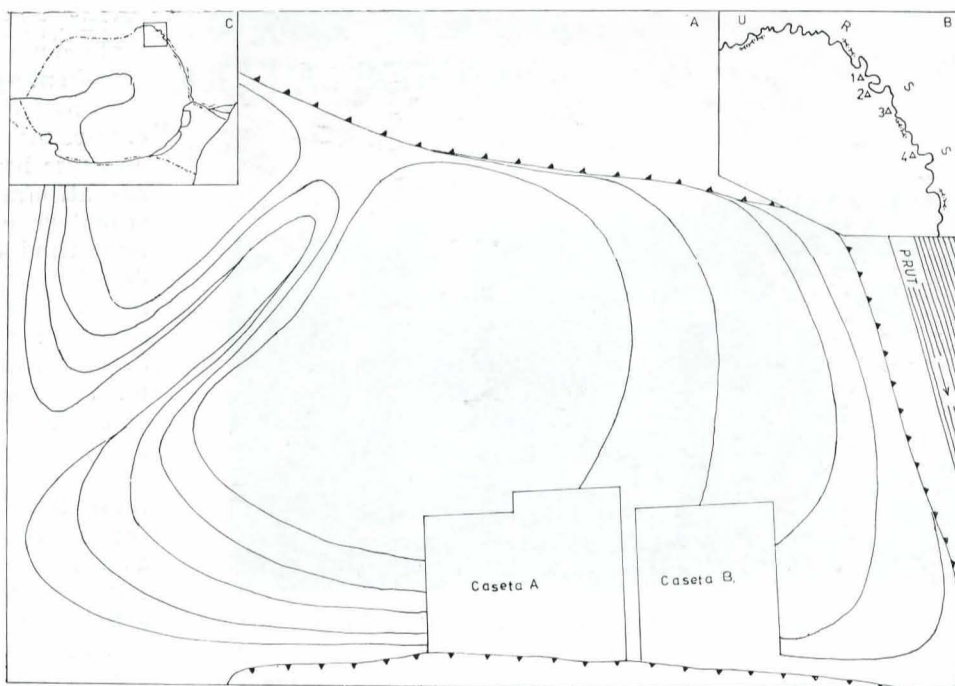
Așa cum am arătat, din punct de vedere arheologic¹⁵, au fost identificate, pînă în prezent, șapte nivele de locuire, stabilite pe baza vetrelor *in situ*, a concentrării materialelor litice din corn și os.

Nivelul I se află la adîncimi variînd între 1,90 m spre vest și 1,60 m spre est, fiind situat spre partea superioară a straturilor de loess pulverulent. Inventarul arheologic indică o locuire mai slabă. Vetrelle sînt puține și de intensitate mică. Atelierele de prelucrare a silexului sînt de mici proporții și destul de rare. Piese tipice aparțin categoriilor: gratoare, burine, străpungătoare (fig. 7/1—5; fig. 7/1—3), lame și așchii. Debitajul de atelier este format din nuclee, lame și așchii. Resturile faunistice se prezintă sub formă de coarne de ren, în stare fragmentară, și oase sfărîmate.

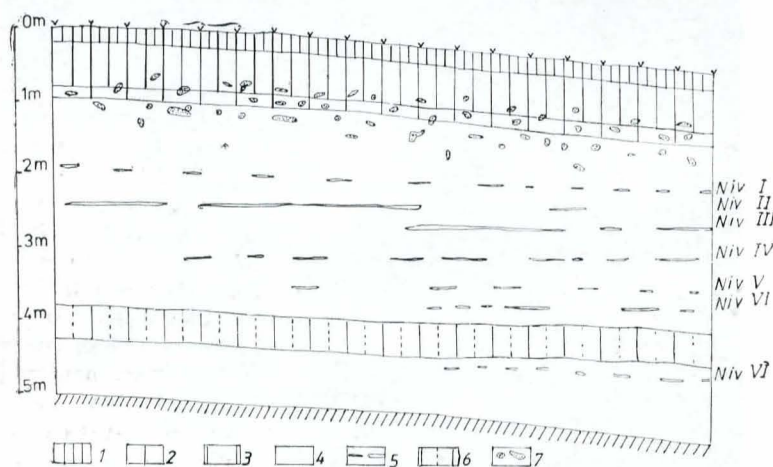
¹⁵ Nivelele au fost numerotate de sus în jos, adică în ordinea cercetării lor și nu al vechimii lor.



Aspect parțial al structurii locuinței



Plan de situare a stațiunii paleolitice Cotu Miculinți



Desen figurind cele șapte nivele de locuire

Nivelul II s-a găsit la adâncimi între 2,20 m—1,90 m, ocupând întreaga casetă A și 2/3 din partea vestică a casetei B.

Caracteristica determinantă a acestui nivel o constituie prezența vetrelor care au o grosime variabilă, între 1 cm—12 cm, și sînt răspindite în ambele casete.

Din punct de vedere arheologic a fost găsit un valoros inventar de piese din os, corn și silex. Oasele și coarnele sînt în stare fragmentară și provin de la reni, bovine și cabaline, reprezentînd molari, omoplați, coarne, părți ale membrilor anterioare și posterioare.

Materialul litic provine din peste 20 de ateliere, răspindite pe suprafața celor două casete. Unelte tipice descoperite aparțin următoarelor categorii: gratoare (56); burine (131), gratoar burin (1), răzuitor burin (2), străpungătoare (7), răzuitoare (9), raboturi (2), piesă cu spin (de tip „epine”) (1) (fig. 7/4—7). Raportul cel mai important dintre indicii tipologiei este cel al burinelor (62%) și al gratoarelor (25%). În acest nivel a apărut și o unealtă de lemn petrificată, probabil un pousoar.

Nivelul III a fost descoperit la adîncimea de 2,70—2 m. Acest nivel ocupă suprafața ambelor casete (A și B), fiind bine reprezentat prin vetre puternic arse, un bogat inventar faunistic constînd din oase, molari, coarne de ren în stare fragmentară, unelte și arme lucrate din aceste materiale precum și un număr de peste 40 de ateliere pentru prelucrarea silexului.

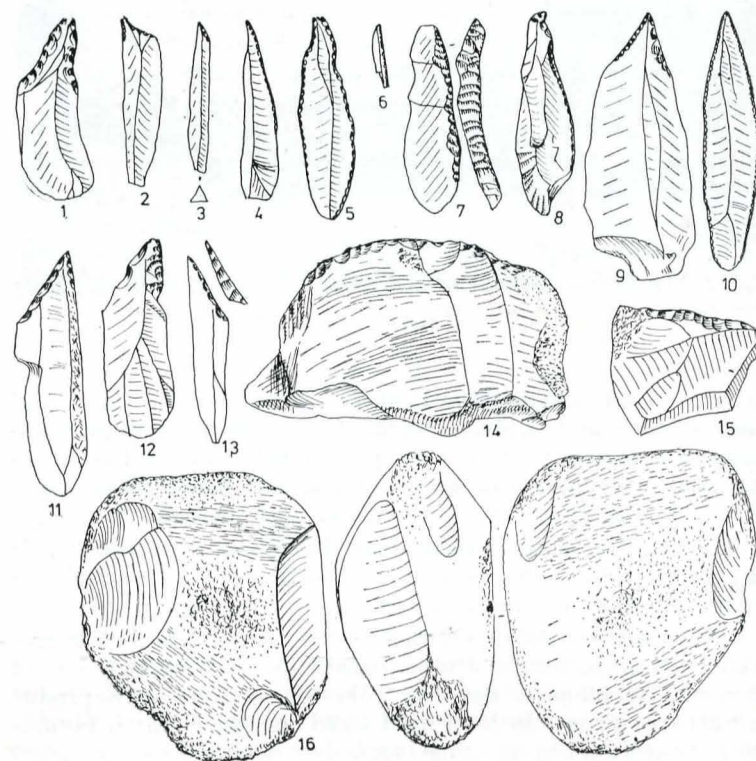
Utilajul litic este reprezentat de următoarele categorii de unelte: gratoare (80), burine (150), străpungătoare (12), răzuitoare (10), răzuitor străpungător (1). Indicele tipologic este pentru gratoare de 33% iar al burinelor de 66%. Ca piese li-

tice au mai fost descoperite din silex de forma unor rizomi, acoperite cu crustă de carieră, iar la capete avînd urme de lovitură (fig. 8/4).

În acest nivel s-au mai descoperit două bucăți de lemn, una fiind foarte slab conservată. Au mai fost recuperate bucăți de rășină într-un stadiu incipient de fosilizare precum și bucăți de ocră de nuanțe diferite.

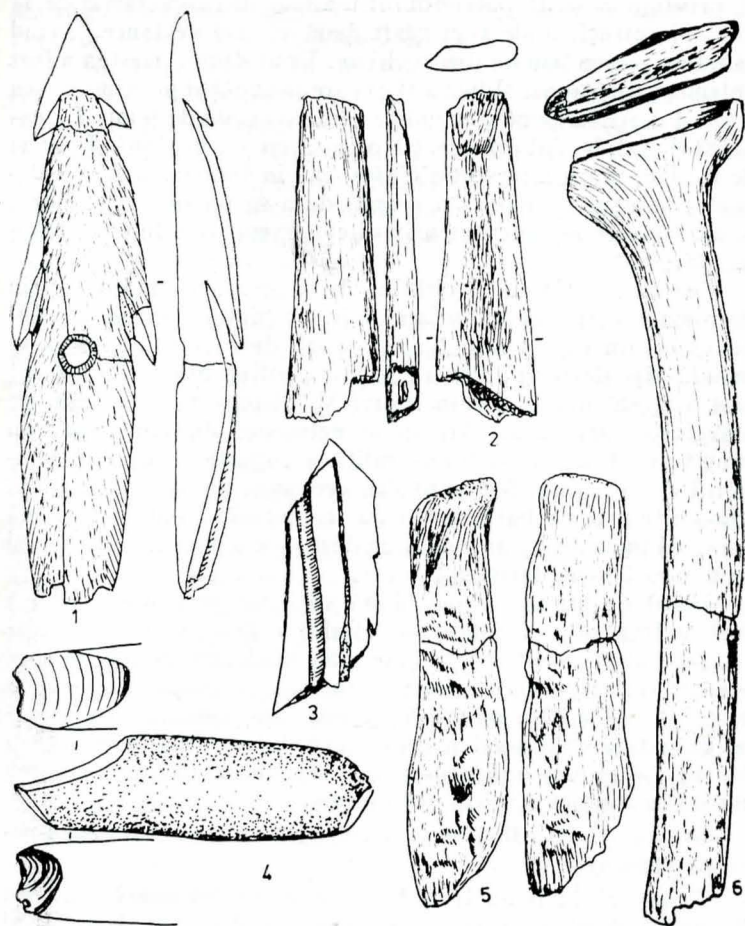
Nivelul IV a fost întîlnit la adîncimea de 2,80 m—3,20. În acest nivel, în caseta A, a fost descoperită o vatră cu un diametru de 2 m, arsura, conținînd o mare cantitate de cărbune, avea o grosime de 10—20 cm.

Materialele arheologice sînt cantitativ mai puține decît în nivelele II și III. Piese din os și corn se prezintă tot în stare fragmentară, iar ca unelte tipice menționăm un lisoar din os, un corn de ren găurit.



Piese descoperite în atelierele pentru prelucrarea osului și a cornului de ren

Între piesele litice tipice predomină tot burinele de colț pe lamă trunchiată și retușată abrupt, sau burine diedre mediane, urmate de gratoare pe capăt de lamă.



Material litic provenit din atelierele de prelucrare, descoperite în aşezare

Nivelul V a fost descoperit la adâncimea de 3,40–3,50 m. Vetrele sînt rare şi nu prezintă o ardere prea intensă. Materialele faunistice sînt şi ele puţine. Ca piese tipice menţionăm un vîrf de suliţă şi un corn cu incizie făcută cu burin, rămasă într-un stadiu incipient de prelucrare.

Piese litice tipice aparţin categoriilor: gratoare pe capăt de lamă, burine de colţ pe trunchiere oblică şi retuşată abrupt. Acest nivel se desfăşoară în jumătatea estică a casetei A, continuînd în toată caseta B.

Nivelul VI a fost identificat la adâncimea de 3,70 m şi îi aparţine o vatră şi cîteva ateliere de prelucrare a silexului puţin bogate. Oasele provenind de la cabaline sînt în stare sfărîmată. În acest nivel (caseta B) recent a fost cercetată, parţial, o locuinţă descoperită. Este vorba de un grup de pietre (bolovani de calcar cu înfăţişare amorfă, cîntărind între 2–8 kg), oase mari, un bulgăre de silex, precum şi două coarne de ren care s-au sfărîmat printre pietre şi, care, prin reconstituire, au lungimea de 1,40 m.

Aceste materiale neperisabile împreună cu altele perisabile (lemn şi piei de animale) au făcut parte, probabil, din structura unei locuinţe de suprafaţă în care coarnele de ren erau dispuse vertical; pe aceasta se fixau, orizontal, unele lemne, peste care se azează pieile de animale. Partea inferioară a acestui acoperiş din piei, neputînd fi fixată cu ajutorul unor pari bătuţi în pămînt, din cauza solului îngheţat, prezenta acest grup de pietre, oase şi silex, aşezate la marginea solului (fig. 3).

Nivelul VII se află sub depunerea argiloasă, la adâncimea de 4,30–4 m. Au apărut oase sparte de bovid. Materialul litic este în cantitate redusă. Uneltele din silex aparţin următoarelor categorii: gratoare pe capăt de lamă, burine pe trunchiere dreaptă retuşată, pe trunchiere oblică retuşată abrupt, de colţ pe spărtură.

O caracteristică generală a tuturor nivelelor o constituie prezenţa a numeroase lespezi de gresie, descoperite în apropierea deşeurilor atelierelor sau a grupurilor de oase sfărîmate — lespezi care au avut rolul de nicovale.

De asemenea, în nivelele I–V au apărut percutoare din pietre de rîu, de obicei avînd formă discoidală cu urme de uzură pe margine, provenind de la percuţii. Un exemplar este

amenajat prin şlefuire intensă urmărindu-se crearea unei muşchii înguste necesare unei percuţii eficiente (fig. 7/16).

Întregul patrimoniu arheologic din staţiunea paleolitică de la Cotu Miculinţi, rezultat din săpăturile de pînă acum, este interesant pentru datele noi care îmbogăţesc cunoaşterea vieţii oamenilor.

Cele circa 500 de unelte din piatră ca şi zecile de piese din corn şi os, reprezentînd unelte finite, întregi sau fragmentare sau unele piese aflate în diferite stadii de prelucrare, deşeurile atelierelor, toate contribuie la înţelegerea dezvoltării forţelor de producţie la sfîrşitul epocii paleolitice, în această parte a teritoriului ţării noastre, ca şi în cadrul mai larg al Europei răsăritene unde inventarul arheologic de la Cotu Miculinţi are unele analogii.

Structura patrimoniului arheologic descoperit face dovada ocupaţiilor practicate de comunităţile umane care au vieţuit pe acelaşi loc, la Cotu Miculinţi—Gîrla Mare, între cele mai vechi (niv. VII) şi cele mai recente (niv. III–I) existînd asemănări şi deosebiri observate în tehnica şi tipologia uneltelei de silex. În stadiul actual al cercetărilor, ne vom ocupa de prezentarea aspectelor specifice şi comune nivelelor de locuire V–I, ţinînd seama atît de structura utilajului litic cît şi de prezenţa aceluiaşi specii de faună.

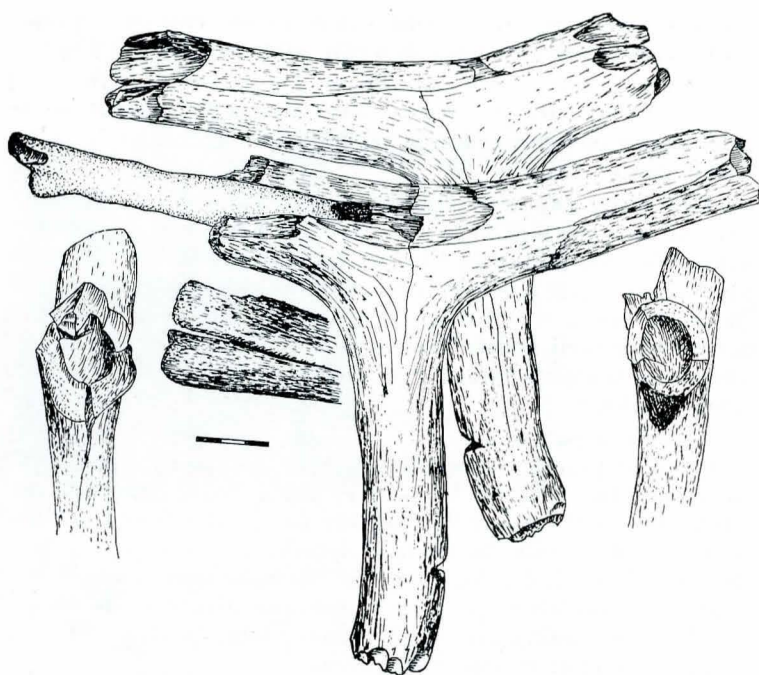
Procurarea şi prelucrarea materiei prime

Am arătat mai sus că una dintre componentele factorului ecologic al zonei Prutului Mijlociu a fost, în decursul epocii paleolitice, sursa de materie primă pentru obţinerea uneltelei — silexul. Această rocă putea fi obţinută fie din depozitele aluvionare ale teraselor, fie din prundişul albiei Prutului. Pentru obţinerea ei, oamenii au folosit un tip de unealtă corespunzătoare, şi anume, ciocanul-tîrnăcop realizat din corn de ren. O astfel de piesă se obţinea din partea cea mai rezistentă a cornului, după căderea acestuia. Baza cornului era folosită ca ciocan, iar capătul opus, retezat la o distanţă de 15–20 cm de la bază, era găurit longitudinal, îndepărtîndu-se ţesutul spongios. În orificiul rezultat se introducea o piesă anexă din silex, care trebuia să aibă o rezistenţă mai mare pentru a putea disloca calcarul din jurul bulgărelui de silex. De aceea, se folosea o concreţiune de silex, extrasă din depozitul calcaros, cu forma unui tubercul alungit, acoperit cu o crustă calcaroasă. Unul din capete era introdus în orificiul longitudinal al cornului, iar capătul exterior reprezenta partea activă, rezistentă a tîrnăcopului. Asemenea piese anexe au fost descoperite în nivelele V–I.

Ciocanul-tîrnăcop avea forma literei T, prima rază servind ca mîner.

Funcţionalitatea principală a ciocanelor-tîrnăcop a fost, credem, obţinerea bulgărilor de silex din depozitul geologic, care se afla la baza promontoriului, sau din depozitele aluvionare. Au fost descoperite, pînă în prezent, şapte exemplare de ciocane-tîrnăcop, şi un dublu tîrnăcop care avea ambele capete (fig. 9) pregătite pentru a li se adăuga o piesă anexă din silex. Faptul că au fost folosite pentru dezbaterea bulgărilor de silex din depozitele menţionate rezulta din urmele de uzură (sub forma unor aşchieri) care au apărut pe piesa de corn, în partea exterioră a manşonului în care era încastrată piesa anexă. Ca tipologie aceste piese se aseamănă cu cele folosite mai tîrziu la minerit.

Faleză deschisă a Prutului oferea un acces direct la depozitul geologic din care se obţineau bulgări de silex, fapt probat prin prezenţa pe piesele prelucrate în atelier a aceleiaşi cruste de carieră. În cadrul atelierelor pentru prelucrarea silexului se exploatau nucleele de silex pentru obţinerea lamelor. În prima fază a prelucrării se obţineau lame ca semiproduse. Este edificator, în această privinţă, depozitul de 41 lame cu dimensiuni între 3,50–14,5 cm, descoperit în nivelul al treilea. Din acest proces rezultă şi marea cantitate de aşchii. În activitatea de cioplire se foloseau plăci de piatră ca nicovale şi percutoare. Lamele, ulterior, intrau în prelucrarea specializată, ca, prin percuţii şi retuşare, să se obţină burine, gratoare, lame à dos ş.a. Predominante, burinele şi gratoarele erau uneltele folosite la rîndul lor la prelucrarea altor materii prime: cornul, osul şi lemnul.



Ciocane — Tirnăcop

Ateliere pentru prelucrarea osului și a cornului de ren

Stațiunea arheologică de la Cotu Miculinți se deosebește de toate celelalte stațiuni deschise din bazinul Prutului, în primul rând prin patrimoniul bogat, cu numeroase nivele de locuire aparținând unei perioade restrinse de timp, dar mai ales prin existența unor ateliere de prelucrare a cornului de ren și a osului. Din acest punct de vedere trebuie menționate și condițiile de conservare ale unui important număr de piese din asemenea materiale perisabile. De aici se desprinde specificul acestei așezări care ne oferă dovada că prelucrarea uneltelor de silex se făcea în scopul folosirii lor pentru obținerea, prin prelucrare, a altor unelte, din os și corn, activitate atestată în toate nivelele, predominantă fiind în nivelele II și III.

În legătură cu prelucrarea coarnelor de ren trebuie să arătăm că acestea constituiau o materie primă, după căderea lor de pe craniul animalului. Prelucrarea începe cu tăierea prin procedeul lovirii cu unelte de silex masive: raboturi, răzuitoare macrolitice etc. Aceste lovituri se aplicau perpendicular, de jur împrejur, pe suprafața cornului pentru a se obține secționarea transversală a acestuia, sau pentru desprinderea ramurilor de pe tija principală.

Un alt procedeu de tăiere era prin incizia cu burinul (fig. 8/6), pentru detașarea ramurilor și despicarea coarnelor, pe direcție longitudinală sau oblică. Incizia cu burinul se folosea și pentru realizarea unor caneluri atunci când se urmărea obținerea lăncilor. O largă utilizare a tăierii prin incizia cu burinul se observă la detașarea unei porțiuni dintr-un os, în vederea obținerii unui împungător (fig. 8/13).

În prelucrarea oaselor se folosea și tehnica ciopliturii și șlefuirii la finisarea unor piese ascuțite cum sînt: sulițele, lăncile și mai ales harpoanele pentru pescuit. Aceste operații se realizau cu unelte din silex: gratoare, răzuitoare, lame cu scobitură, precum și prin frecarea piesei de piatră. În sfîrșit, o tehnică era și perforarea, care consta în crearea unor orificii în corpul coarnelor de ren fie pe direcție transversală, fie pe direcție axială.

Cu ajutorul acestor tehnici se realizau unelte și arme folosite la extragerea și prelucrarea silexului, la vînătoare, pescuit și la confecționarea îmbrăcăminții, uneori chiar la prelucrarea coarnelor.

Vînătoria. Ocupație care a început odată cu procesul de antropogeneză, era și firesc ca în acest domeniu să se acumuleze experiență și să se producă inovații în decursul epocii paleolitice. Este de presupus că oamenii au folosit atunci diferite tipuri de lațuri, capcane și unele strategii pentru obținerea vînăturii. Dacă toate acestea sînt ipotetice, există o certitudine în ceea ce privește folosirea unor arme obținute prin prelucrarea coarnelor de ren. Cea mai deplină certitudine în aceas-

tă privință ne-o dă patrimoniul realizat din cercetările de la Cotu Miculinți, unde s-au găsit două vîrfuri de lance, avînd capetele active frinate din vechime. Unul dintre acestea a fost obținut prin tăierea oblică a tije care la capătul proximal avea o teacă deschisă pentru prinderea într-o coadă de lemn. La capătul distal, vîrfurile erau ascuțite prin tăiere cu burinul. În zona de mijloc, marginile sînt șlefuite, iar în interior a fost îndepărtat țesutul spongios cu scopul de a se obține o canelură. Acest tip este reprezentat prin cîteva exemplare în stare fragmentară¹⁶.

Cealaltă variantă a vîrfurilor de lance, realizată tot prin despicarea cornului cu incizie de burin (daltă), are la capătul proximal un suport mai larg, concav, de care urmează să se prindă tija de lemn. Pentru o mai deplină atașare s-a făcut cîte o creștătură în forma literei V, dispuse față în față, pe marginile suportului. Acesta se detașează de vîrf printr-un prag teșit oblic, iar vîrfurile de suliță se îngustează ușor spre capătul distal care a fost rupt din vechime. Pe direcția axială, piesa este ușor curbată, iar pe partea dorsală i s-au făcut două caneluri incizate, situate în zona de mijloc a piesei. Dimensiuni lungimea 30 cm, lățimea 6,5 cm.

Tipul de lance, cu cele două variante prezentate aici, a fost realizat după o concepție tehnică și funcțională superioară, putînd fi încadrată în categoria uneltelor mixte, la care s-au folosit materiale diferite, special pregătite în vederea asamblării lor. Din punct de vedere funcțional lancea cu canelură aduce o mare eficiență în activitatea vînătorească, prin faptul că produce o rană deschisă, care determină sucombarea rapidă a victimei, prin hemoragie.

Se cunosc și vîrfuri de suliță precum și lame din corn nedespicate.

Pescuitul. Între unelte din corn de ren descoperite la Cotu Miculinți două harpoane sînt, realizate din corn despicat și șlefuit. Cel mai vechi, descoperit în nivelul III¹⁷, are o formă simetrică (fig. 8/1), cu cîte două perechi de colți dispuși în poziție puțin oblică, pe marginea piesei. Vîrfurile sînt rupte.

Un al treilea exemplar, descoperit în nivelul al doilea, este lucrat în aceeași manieră ca cel anterior, cu deosebire că are trei colți pe latura stîngă și doi colți pe cea dreaptă. Pe latura dreaptă, în dreptul orificiului, se observă urmele de la sfoara cu care a fost legat.

Descoperirea acestor tipuri de harpoane este de foarte mare importanță deoarece ele sînt necunoscute pînă în prezent pentru această perioadă în țara noastră și în spațiul geografic al Europei răsăritene¹⁸. Un harpon, dar de un tip deosebit de cele menționate a fost descoperit în stațiunea paleolitică de la Molodova V, pe Nistru¹⁹. Pentru țara noastră sînt cele mai vechi documente arheologice care atestă practicarea pescuitului.

Alte ocupații. S-au descoperit și cîteva împungătoare din os, precum și o spatulă. Împungătoarele au vîrfurile șlefuite cu piatră, fapt observat la stereomicroscop, unde apar striațiuni de frecare.

Străpungătoarele erau folosite pentru confecționarea îmbrăcăminții și încălțămintei. Spatulă este din os masiv, cu partea activă aplatizată și lustruită prin uzură. Probabil că inițial a fost lucrată tot prin șlefuire. Spatulă ar fi putut fi folosită la prelucrarea pieilor în vederea pregătirii lor pentru îmbrăcăminte.

O unealtă din corn de ren este așa-numitul „baston de comandament”. Piesa a fost perforată transversal în apropierea capătului proximal, mai exact în dreptul primei ramuri. Pereții orificiului sînt oblici pe ambele părți ale cornului. Spre capătul distal pe una dintre laturi, se află incizii ușoare făcute cu un burin²¹.

Despre această piesă, în trecut se credea că a avut atribute spirituale, fiind considerată un însemn al puterii. Într-o perioadă mai nouă, A. Leroi Gourhan îi atribuie o altă funcțio-

¹⁶ M. Brudiu, SCIVA, 31, 1980, 1, fig. 5/2.

¹⁷ Idem, fig. 5/3.

¹⁸ Idem, p. 9.

¹⁹ A.P. Cernys, *Paleolitica Stajanka Molodova V*, Kiev, 1961, p. 137—139, fig. 49/2.

²⁰ M. Brudiu, *op. cit.*, fig. 6/2 a, b, c.

²¹ Idem, fig. 6/1.

nalitate, și anume, pentru îndreptarea coarnelor încovoiate după ce acestea erau încălzite la foc²².

Folosirea lemnului. În nivelul III s-au descoperit trei bucăți de lemn. Una dintre acestea avînd o șlefuire, probabil de folosire, poate să reprezinte o unealtă, a cărei funcționalitate nu poate fi precizată în actualul stadiu al cercetărilor. Dimensiunile piesei sînt 14,5 cm × 3,5 cm × 1,5 cm. A doua piesă din lemn, cu dimensiunile de 25 cm × 7 cm × 3,5 cm, reprezintă o bucată de lemn obținută prin despicare. A treia piesă este formată din mici bucăți exfoliate, încastrate într-un bulgăre de loess ridicat *in situ*.

Conservarea lemnului într-o așezare paleolitică deschisă se explică și datorită unor condiții speciale de zacere în strat; fiecare piesă a suferit un proces de degradare parțială, intervenind apoi o impregnare cu calcar — rezultat din dizolvarea coarnelor și oaselor aflate în nivelele superioare — care a fost iluvionat de apele de infiltrație.

Aceste puține vestigii din lemn, chiar dacă nu au semnificații mai ample, totuși ne îndreptătesc să credem că oamenii din perioada paleoliticului tîrziu au folosit și lemnul poate într-o măsură mult mai largă decît cornul sau silexul. Despicarea trunchiurilor groase de lemn, cu mijloacele rudimentare de care dispuneau, presupune o experiență și abilitate pe care nu le bănuiam pînă acum.

*„Conservarea lemnului nu a fost posibilă — arată unul dintre cei mai competenți cercetători ai epocii paleolitice, A. Leroi Gourhan — decît în turbării sau ca resturi pe fundul lacurilor și, afară de o excepție pentru magdalenianul Germaniei de nord, nici o așezare de acest tip nu este cunoscută înaintea magdalenianului”*²³. Piese din lemn din perioada paleolitică, descoperite la Cotu Miculinți, prezintă, deci, un interes deosebit pentru preistoria Europei.

Una dintre problemele esențiale ale acestei stațiuni este datarea nivelelor arheologice. Deși au fost luate numeroase eșantioane de cărbune din aproape toate nivelele, care au fost trimise laboratorului Institutului de pre și protoistorie din Berlin, pînă în prezent nu posedăm rezultatele. Cu toate acestea putem face o încadrare cronologică a lor prin raportarea structurii depozitului de loess de la Cotu Miculinți la structura depozitului de loess de la Molodova V, de pe Nistru²⁴. După cum este cunoscut, în această stațiune arheologică de pe cursul mijlociu al Nistrului se află, în partea superioară a depozitului cuaternar, un strat de loess deschis, similar cu depozitul de loess de la Cotu Miculinți (vezi mai sus stratigrafia: solul 4), situat deasupra solului argilos (niv. 5). Nivelele arheologice I, Ia—III de la Molodova V se găsesc în loessul deschis și sînt datate prin metoda C₁₄ între 10590 ± 230 și 16750 ± 200²⁵.

Întrucît situația de la Molodova V este foarte apropiată de cea de la Cotu Miculinți — Gîrla Mare, considerăm că și nivelele I—IV de aici se pot încadra între mileniile 17—12 î.e.n.

²² *Histoire générale des techniques. Les origines de la civilisation technique*, t. I, Paris, 1962, sub redacția lui Mauris Daumas, pag. 3—74 (aparțin lui Leroi Gourhan, p. 25, fig. 6).

²³ *Idem*, p. 26.

²⁴ A. P. Cernys, *op. cit.*, p. 9—11.

²⁵ *Idem*, paleolit i mezolit Pridnestrovja, Moscova, 1973, p. 11, fig. 3

Urmează ca rezultatele analizelor C₁₄ pentru aceste nivele să aducă precizări cronologice, ce vor fi coroborate cu rezultatele analizelor palinologice (în curs de elaborare).

Stațiunea arheologică de la Cotu Miculinți — Gîrla Mare, com. Cotușca, jud. Botoșani, datînd din perioada tîrzie a epocii paleolitice, prin numeroasele nivele de locuire care au fost puse în evidență în decursul cercetărilor din ultimii ani (1977—1981), ca și prin bogatul și originalul patrimoniu, se situează în rîndul celor mai reprezentative așezări arheologice din țara noastră și din Europa.

Cu alt prilej am prezentat²⁶ unele date privind preocupările omului în domeniul extragerii silexului pentru făurirea uneltelor. Categoria ciocanelor-tîrnăcop reprezintă o inovație tehnică mai veche, dar în stațiunea arheologică de la Cotu Miculinți, unealta este rezultatul unei concepții noi de realizare, fiind compusă din două părți, fiecare dintre ele din materiale diferite: silex și corn. Asamblarea unor piese componente din materiale cu structură aparte, pentru obținerea unei unelte mai eficiente, a însemnat un pas înainte în istoria tehnicii. La fel a fost cazul și cu unealta-armă pentru vînat: lancea, care, pe lîngă principiul asamblării unor piese, implică încă o idee originală pentru această epocă și anume, canelura, aducînd o eficiență în activitatea vînatorească. Faptul că în activitatea de vînațoare se foloseau unelte atît de eficiente explică lipsa din repertoriul utilajului litic a unor virfuri de silex (virful bifacial) sau de tipul zis „La Gravette”.

Pescuitul în epoca paleolitică este acum pe deplin atestat și în această parte a țării noastre. Tipul de harpon de la Cotu Miculinți—Gîrla Mare a fost realizat după o concepție originală, nemaiîntîlnită în această parte a Europei²⁷.

Dacă cercetările anterioare de la Molodova V, Korman IV,²⁸ precum și din alte așezări paleolitice au dovedit că prelucrarea cornului și osului pentru obținerea uneltelor era o necesitate economică, descoperirile de la Cotu Miculinți—Gîrla Mare ne edifică pe deplin că economia unei comunități umane de la sfîrșitul epocii paleolitice se bazează pe un sistem de ocupații dialectic articulate.

Stadiul de dezvoltare atins de oamenii paleolitici a fost posibil datorită faptului că au valorificat condițiile ecologice din zona Prutului mijlociu, dovedind un potențial dinamic de inovații tehnice necunoscute pînă acum.

Au avut toate acestea o difuziune în epocă? Dacă în zona Prutului mijlociu această așezare este singulară pînă în prezent, se găsesc destule similitudini în rîndul monumentelor paleolitice din zona Nistrului mijlociu. Specificul ecologic, tipologia descoperirilor din acest spațiu, care certifică o activitate economică ridicată a comunității paleolitice, justifică poate denumirea de cultură Molodovo-Miculințiană.

²⁶ M. Brudiu, *Les plus anciens outils d'exploitation minière découverts sur le territoire de la R. S. de Roumaine*, Comunicare la al XVI-lea Congres internațional de istorie a științei, București, România, 26 aug.—3 sept. 1981

²⁷ Lipsa acestui tip de harpon în estul Europei reiese clar din recentul studiu aparținînd lui Jónas K. Kozłowski și Ștefan K. Kozłowski: *Pointes, sagaies et harpons du Paléolithique et du Mésolithique en Europe du Centre-est*, în *Colloques Internationaux du C.N.R.S.* nr. 568, „Méthodologie appliquée à l'industrie de l'os préhistorique”, „Deuxième colloque sur l'industrie de l'os dans la Préhistoire”, Abbaye de Senanque, Vaucluse, 9—12 iun. 1976, Paris, CNRS, 1977.