

## Despre casă în general și despre comanditar

Construită în 1891 în careul de albastru al Bucureștilor sfârșitului de secol, într-o zonă destinată — atunci ca și acum — locuirii, casa se află pe un pateu triunghiular, cuprins între străzile Plantelor și Pictor Romano, ce se unesc în str. Mintuleasa; casă de cărămidă cu subsol, parter și etaj mansardat, învelită cu ardezie, cu coloane angajate încadrând ferestrele și lucarne rezolvate cochet, ca la alte locuințe înstărite.

Astfel și-a făcut casă, prin Creditul Urban, juristul Elefterie Economu, intelectual cu funcție în aparatul juridic al vremii. Nu cunoaștem încă autorul proiectului, se pare arhitect; obiectivul este actualmente propus a figura în lista centralizată a monumentelor de cultură din R.S. România, fiind deci considerat bun susceptibil de a face parte din patrimoniul cultural național.

A fost construit într-o perioadă în care arhitectura casei burgheze orășenești era influențată de câteva stiluri și curente la modă, cum ar fi neoclasicul, romanticul, eclecticul, grefate uneori pe tradițiile funcționale autohtone; pe atunci Bucureștiul poseda deja Universitatea și Hotelul Bulevard, Ateneul și Banca Națională, iar construcția Palatului de Justiție tocmai începuse. Tot în acea perioadă Ion Mincu construisese Casa Lahovary și Școala Centrală de fete și proiectase Bufetul de la șosea, adică în momentul când se declanșase disputa pentru afirmarea specificului național în arhitectură. Anul 1891, — an consemnat pe fațada casei din str. Plantelor, este și cel al constituirii Societății Arhitecților Români. 1891 mai însemna doi ani de existență a Turnului Eiffel, anul de construcție a locuinței Charnley a lui Wright și data nașterii lui Pier Luigi Nervi.

Casa Economu — fațada principală



După moartea lui Elefterie Economu, soția sa a vândut casa familiei Katz<sup>1</sup>. În 1947, Clara Katz vindea familiei avocatului Antifiloiu, ultimul proprietar particular, „casă dintr-un corp de clădire veche, construit din 1891“, contra sumei de 265.000.000 lei<sup>2</sup>. Din 1950 casa se află în administrația ICRAL Foișor, care a comandat întocmirea proiectului de restaurare Atelierului de Proiectare DGDAL.

## Despre spațiul exterior, volumetrie și funcțiuni

Dacă lotul i-a impus casei mai mult sau mai puțin forma, pînă la urmă pare că însăși casa își organizează situl prin personalitatea ei. Este mărginită pe două laturi scurte de străzi, iar pe una din laturile lungi de calcan. Astfel, fațada spre curte oferă privirii grădina cu fîntînă arteziană și cu alei ce făceau legătura prin porți mari între străzi. Se mai păstrează bazinul circular, gardurile și porțile, pavajul original și un tei care — din spusele locatarilor — este mai bătrîn de un secol. Dincolo de grădină se află o construcție plină de farmec din cărămidă, parter și etaj, cu balcoasă de lemn și turn, care constituia fostele anexe ale casei.

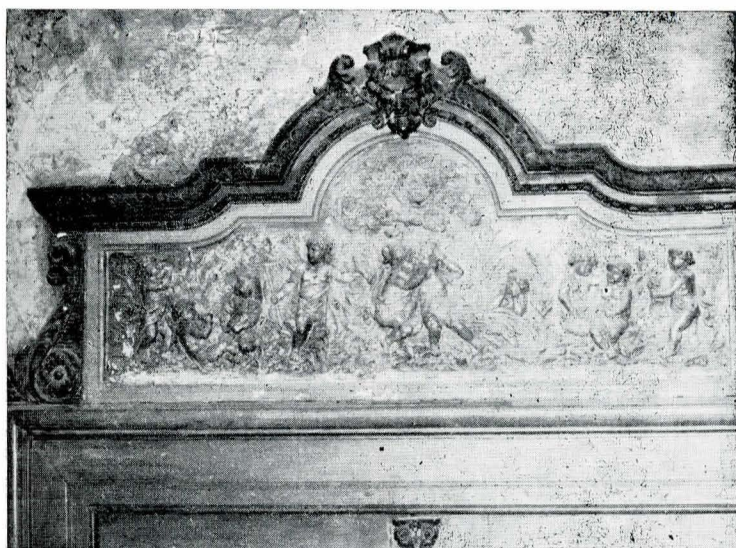
Locuința propriu-zisă, interesantă în primul rînd prin originala și ingenioasa poziție a accesului principal, marcat discret de o copertină elegantă, are o rezolvare acuzată pe orizontală cu o interesantă fațadă spre grădină. Amplasată la 45° față de cele două axe pe care se desfășoară clădirea, intrarea conferă o notă de intimitate, invită fără să domine. Privită dinspre interior, ea oferă o spectaculoasă deschidere spre grădină.

Planul compact, dezaxat și oblong nu oferă o dispoziție regulată și simetrică, unghiurile drepte apar în mod izolat. Pentru încăperile reprezentative sînt căutate suprafețe mai insolite, poligonale, cu un aer ușor prețios. Rezultă alte camere, poligonale, dar neregulate, care nu par să-l pună prea mult în încurcătură pe arhitect. El le rotunjește sau le teștește cîte un colț și se declară mulțumit cu aerul lor spontan. Acest aer spontan este degajat de întreaga volumetrie a clădirii. Secțiunile verticale indică numeroase sărituri de nivel la mansardă, unele căutate (înălțimea mai mare a holului central), altele rezultate, apoi străpungeri ale luminatoarelor și coșurilor. Învelitoarea, complicată, dar abil rezolvată apare ca o resultantă a „frământărilor interioare“ ale casei. Pare că arhitectul a urmărit ca, prin alcătuirea atît de romantică a spațiului, să protesteze împotriva rigorilor clasicizante a căror modă începea să apună sub presiunea noilor curente.

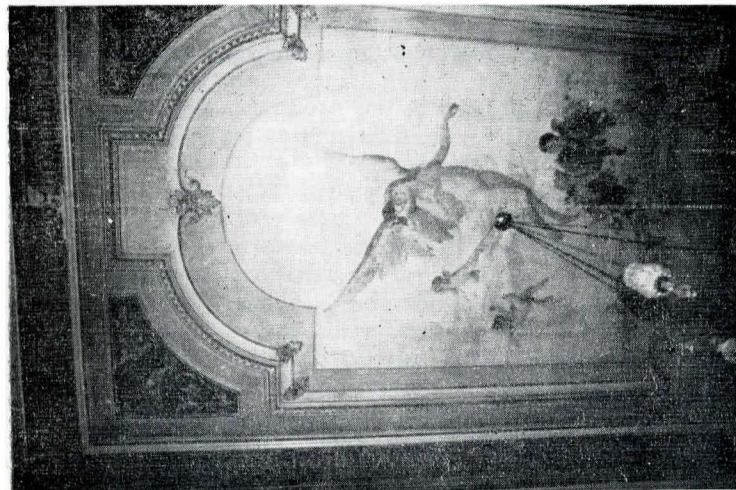
Locuința funcționa cu serviciile la subsol. Monte-charge-ul era accesibil la parter, fie din sufragerie, fie din zona de circulație a casei scării. Cele două intrări din exterior împărțeau parterul în două zone funcționale. La stînga, deservite de intrarea principală, se aflau salonul de muzică (holul central octogonal), biroul, salonul și dormitorul. Intrarea secundară deservea cele două sufragerii — „de toate zilele“ și „de musafiri“ — și mansarda.

<sup>1</sup> În baza actului de cumpărare autentificat de Tribunalul Ilfov S. Not. sub. nr. 14613 din 19 aprilie 1940.

<sup>2</sup> Conform actului de vânzare-cumpărare, din 27 martie 1947, înregistrat la Administrația de Constatare Albastru sub chitanța nr. 41850.



Casa Economu — detaliu din interior



Casa Economu — detaliu plafon

### Despre decorația interioară

Sfârșitul secolului al XIX-lea înseamnă în decorația arhitecturală a caselor din București o juxtapunere grațioasă de stiluri. Clasicismul și barocul nu mai sînt culturi în antiteză, ci se suprapun așa cum ajung, pe filieră franțuzească sau vieneză. Iar Jugendstilul, curent original „en vogue”, vine să acopere suprafețele rămase plane cu panouri pictate. Moda acestor picturi s-a extins de la citeva tavane și oglinzi în vilele somptuoase, la camere integral pictate în locuințele mai mici ale burghezilor „cu stare”. Familia Economu, de exemplu, a avut vanitatea de a invita un pictor francez<sup>3</sup> — poate de origine alsaciană — Fr. Eichele, a cărui semnătură figurează pe tavanul fostului dormitor și este datată tot 1891. Pictura, bine păstrată mult timp sub un strat de umă, este frumoasă și de bună calitate<sup>4</sup>. Toate încăperile de la parter prezintă picturi murale, unele din ele vor ieși la iveală după decaparea straturilor de umă și ulei. De mare efect este sfaa curbă pictată și ornată cu stucatură din salonul de muzică central, încăperea cu pereții din stucomarmură roz și un luminator octogonal frumos pictat. În două încăperi, plafonul este casetat și bogat decorat. Ușile importante au tăbliile pictate, iar sobele de la parter prezintă o certă valoare artistică.

### O posibilă soluție

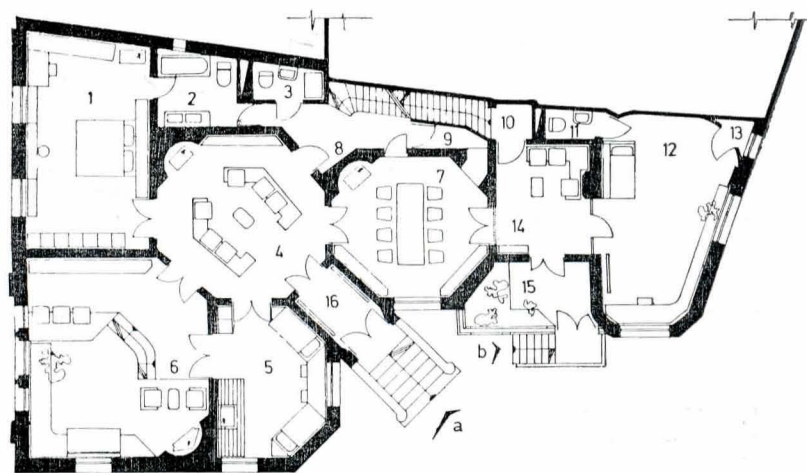
Destinul relativ pașnic al casei a salvat-o de modificări importante în structură, ulterioare dispariției familiei Economu. Lumea își amintește casa așa cum este și acum. Iar dacă podul spre str. Pictor Romano a fost construit ulterior terminării casei, aceasta s-a petrecut poate din inițiativa pri-

mului proprietar. Faptul este dovedit atât de sistemul de acoperire cu totul diferit, cît și de fragmentele de cornișă și timpan finisate, vizibile din pod, precum și de înălțarea evidentă a coșului. Tot atunci s-a zidit, probabil, și peretele marchizei de la intrarea secundară. Închiderea trebuie să fi fost cu geamlîc metalic. Numai astfel se pot explica proporțiile neinspirate ale actualului fragment de fațadă.

Soluția inițială de funcționare a partiului a derutat pe diverșii chiriași și a generat soluții de locuire în comun, variate și ciudate; ca urmare, o parte din decorații au avut de suferit.

Un obiectiv important al prezentei restaurări îl constituie decopertarea, recondiționarea și completarea acestor finisaje cochete, pretențioase și pline de farmec, ilustratoare atât de bine ale epocii căreia îi aparțin. Se propune, de asemenea, o soluție de refacere a geamlîcului.

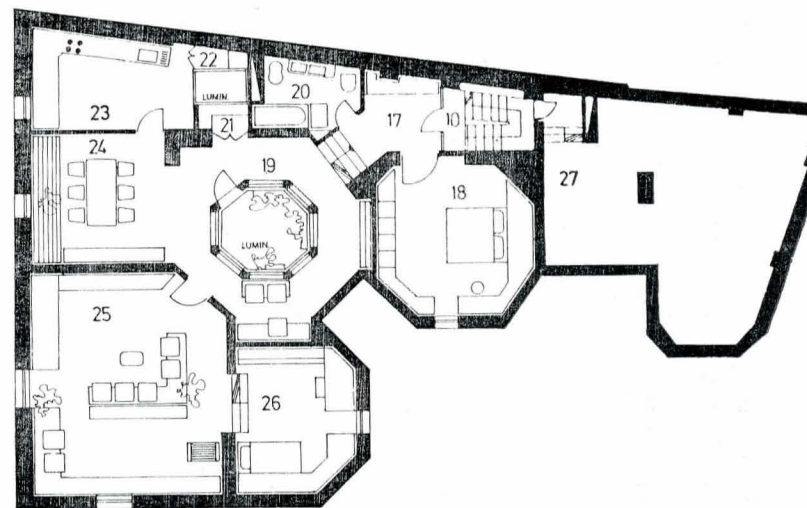
Destinația cea mai potrivită pentru această clădire, concepută cu funcție rezidențială, este tot aceea de locuință. Problemele funcționale care se pun sînt legate de crearea de nuclee independente, prevăzute cu anexele obligatorii, fără



### Propunere plan parter

1. dormitor 2. baie 3. grup sanitar de serviciu 4. salon primire 5. dormitor 6. camera de zi 7. sufragerie 8. casa scării cu acces la subsol 9. debara sub scară 10. casa scării cu acces la mansardă 11. grup sanitar 12. atelier 13. debara 14. vestibul 15. windfang-seră 16. vestibul

a. acces la apartamentul de la parter b. acces la atelier și la apartamentul de la mansardă. Cele două nuclee pot fi independente prin blocarea legăturii dintre camerele 7 și 14, sau pot folosi ocazional sufrageria în comun.

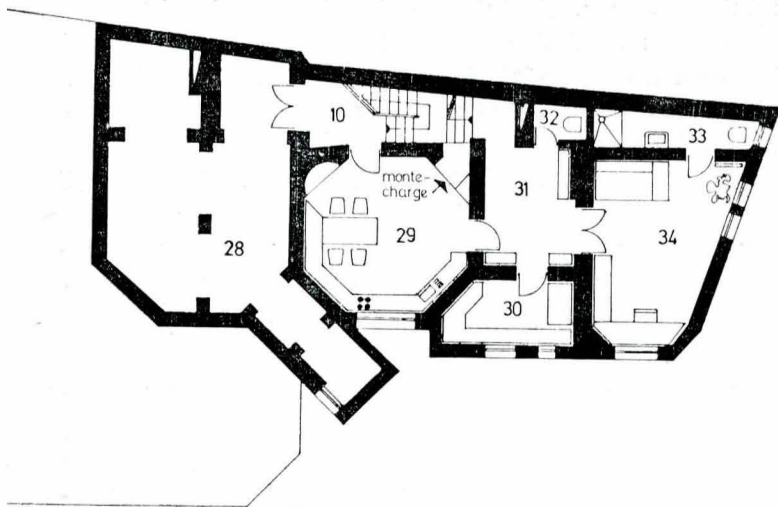


### propunere plan mansardă

17. vestibul 18. dormitor 19. hol central de distribuție în jurul luminatorului cu nișă de telefon. Parapetul spre luminator va fi coborît la 40 cm. 20. baie 21. debara 22. cămară 23. bucătărie 24. loc de luat masa 25. cameră de zi 26. nișă de dormit și studiu 27. pod

<sup>3</sup> Cunoaștem aceasta din spusele vechilor locatari ai casei.

<sup>4</sup> Aprecierea aparține istoricului de artă Petre Oprea într-un articol apărut în „Buletinul Monumentelor Istorice” („B.M.I.”), nr. 1/1974.



#### Propunere plan subsol

28. pivniță 29. bucătărie 30. spălătorie 31. depozitare lenjerie 32. grup sanitar 33. duș 34. atelier

a afecta arhitectura și decorațiile de valoare. Varianta ideală este aceea în care întreaga clădire este ocupată de aceeași familie, compusă din două-trei generații. Parterul este compus din șase camere reprezentative: dormitoare, birou, salon,

sufragerie și un atelier de lucru. Bucătăria principală se află, conform concepției originale, la subsol, sub sufragerie, și este din nou prevăzută cu monte-charge. Nucleul de la mansardă cuprinde dormitoare, living, bucătărie și o nișă pentru mese. Spațiile cuprinzând baia, bucătăria și nișa de luat masa se află, de data aceasta, la același nivel cu spațiul central circular, diferența de nivel de 50 cm fiind preluată de placa de beton nou turnată, necesară în primul rând pentru protecția valorosului tavan pictat de la parter. Soluția prevede inversarea sensului scării din lemn, de concepție medievală, total nereprezentativă. În acest fel se poate crea și o independență a mansardei, care poate funcționa ca apartament de sine stătător și în a cărui componență intră atelierul de la parter. În această situație, mansarda poate constitui apartamentul unui artist plastic, în care culoarul octogonal oferă posibilitatea expunerii, iar restul parterului funcționează ca apartament de cinci camere cu servicii la subsol. Cele două nuclee pot exista total independent, fără interferențe, sau pot avea legătură prin sufragerie, încăpere care poate fi folosită ocazional în comun.

Spațiile interioare, gândite și inițial pentru o familie din trei generații, depășesc normele actuale, dar problema compartimentării lor nu se poate pune, din cauza unității compoziționale a decorației tavanelor, a parchetelor, precum și pentru a nu modifica unitatea concepției originale. Soluția de readaptare a partiului prevăzută de proiectul de restaurare comportă modificări mici, care nu afectează rezistența unei clădiri de aproape un secol vechime.

## LOCUINȚA ARHITECTULUI L.L. LIPIZER ÎN BUCUREȘTI

RODICA STĂNCIOIU

Secolul al XIX-lea a însemnat pentru țările române începutul afirmării naționale, racordarea la circuitul civilizației continentale, conturarea bazelor economice ale capitalismului; odată cu dezvoltarea economico-socială, țările române au făcut eforturi de modernizare a suprastructurii bazate atât pe realizările proprii, cât și, în parte, pe asimilarea unor elemente ale culturii din Europa apuseană.

Datorită condițiilor obiective în domeniul arhitecturii, împrumutul nu s-a limitat la preluări stilistice, recurgându-se inițial la importul de arhitecți, pînă cînd aveau să apară primele generații de arhitecți români (întîi formați la școlile din străinătate, apoi la facultatea din București).

În a doua jumătate a secolului al XIX-lea, în timpul lui Alexandru Ioan Cuza, se manifestă o arhitectură romantică, atât sub aspectul spectaculos al reședințelor boierești sau al clădirilor publice (în special cu caracter militar), cât și al formelor mai modeste ale caselor micii burghezii din diversele cartiere ale orașului (Sf. Gheorghe, Călarăși, Dudești), unde, între anii 1860 și 1870, încep să apară elementele arhitecturii neogotice.

Preluarea arhitecturii romantice dovedește continuarea și aprofundarea contactelor culturale cu Europa centrală ca și cu restul continentului. Caracterul particular al stilului neogotic apare evident în ocuparea amplasamentului, tratarea maselor construite și în decorația realizată echilibrat într-un spirit evident romantic, oarecum anacronică epocii și, în unele cazuri, străină locului.

La mijlocul secolului trecut, în primele grupuri de profesioniști străini, a venit în țară un arhitect mai puțin cunoscut: Ludovic Luigi Lipizer. Originar din Teresopol, Dalmația (teritoriu restrîns pe coasta Mării Adriatice), unde s-a născut în 1825, el s-a stabilit în țara noastră, unde a și murit în 1864, în plină ascensiune creatoare.

În anul 1856, căsătorindu-se cu fiica negustoresei Roșoiaia Caliopei, a rămas definitiv în București, unde în afară de

propria locuință din str. Stelea Spătaru nr. 10 A, a construit și alte cîteva clădiri.<sup>1</sup>

Cea mai reprezentativă dintre lucrările sale se află pe str. Dionisie Lupu nr. 46, în vecinătatea Grădinii Icoanei, fiind cunoscută în istoria edilitară a Bucureștiului sub numele de Casa Liebrecht (actuala Casă a Universitarilor), ridicată între 1860—1862. Ea a aparținut fostului concesionar al poștelor și salinelor de pe vremea domnitorului Alexandru Ioan Cuza. După conjurația din 1866, casa a trecut în posesia fostului mareșal al palatului — N. Filipescu.

Clădirea din str. Dionisie Lupu este exemplul tipic cel mai reprezentativ de arhitectură romantică, stil ce s-a caracterizat prin preluarea unor elemente constructive și decorative din arhitecturile medievale, cu precădere din arhitectura gotică de caracter militar.

Fațadele, foarte încărcate, dar bine proporționate, înfățișează toată gama motivelor caracteristice stilului, printre care: ferestre în ogivă, colonete torsionate, firide, traforuri oarbe și coronament crenelat.

*„Imaginea romantică a acestei construcții relevă calități deosebite în distribuția maselor, golurilor, în compunerea volumelor, în interpretarea detaliilor, în ritmarea componentelor arhitecturale, calități care conferă edificiului o valoare particulară, nu numai prin pitorescul și originalitatea stilistică a elementelor gotice. Totodată se constituie într-un veritabil document despre posibilitățile și limitele romanticismului de factură medievalizantă”<sup>2</sup>.*

Observatorul Astronomic din Parcul Libertății din București (după unele informații), Cazarma de la Copou, din Iași, casa lui Mihail Maca, din mahalaua Șerban Vodă (culoarea roșie)<sup>3</sup>, casa lui Anastase Psalida din mahalaua Mihai Vodă (culoarea verde)<sup>4</sup>, casa lui Mișa Anastasievici din str. Bărcă-

<sup>1</sup> Din relatările verbale ale foștilor proprietari.

<sup>2</sup> Monica Mărgineanu, *Romantismul în România* (teză de doctorat). Institutul de Arhitectură „Ion Mincu” București, 1979.

<sup>3</sup> Cerere de autorizație din 17 ianuarie 1860, Arhivele Statului.