

## INTRODUCERE ÎN ARHITECTURA COMPARATĂ

GHEORGHE CURINSCHI-VORONA

## O nouă disciplină a ciclului istoric

În anii din urmă, în cadrul învățământului superior de arhitectură, ciclul disciplinelor care reprezintă domeniul istoriei și teoriei arhitecturii a fost îmbogățit cu o disciplină nouă: arhitectura comparată.

Înșușirea oricărei profesii presupune parcurgerea unui șir de etape constând din acumulări de experiențe teoretice și practice care permit dobândirea treptată a unor însușiri definitorii pentru profilul specialistului. În învățământul superior de arhitectură procesul de predare poartă amprenta năzuinței de a reda cât mai exact prin succesiunea sau concomitența transmiterii cunoștințelor, prin gradarea dificultăților, prin folosirea unei metode bazate pe dialectica între intuitiv și rațional, procesul obiectiv de formare al arhitectului, cu treptele și ciclurile pe care le parcurge.

În domeniul istoriei arhitecturii, această gradare a transmiterii cunoștințelor se exprimă astăzi prin predarea, în primii trei ani de studiu, a cunoștințelor privind vocabularul și morfologia stilurilor prezentate diacronic, iar în următorii trei ani a cunoștințelor privind limbajul și sintaxa în cadrul unei abordări tematice predominant sincronice. Această din urmă tratare continuă și revitalizează o abordare comparativă prezentă dintru totdeauna în istoria arhitecturii, de cele mai multe ori fără a fi explicitată ca atare, aducând-o la nivelul unei discipline de sine stătătoare: arhitectura comparată.

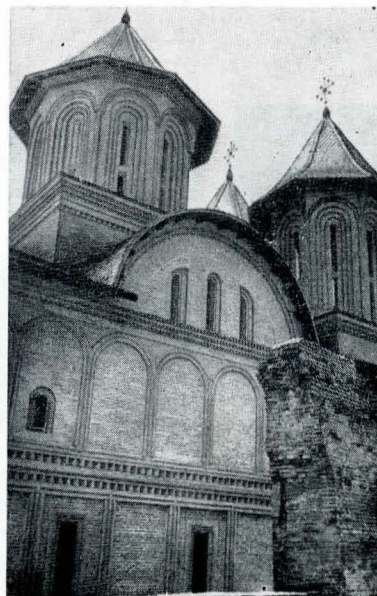
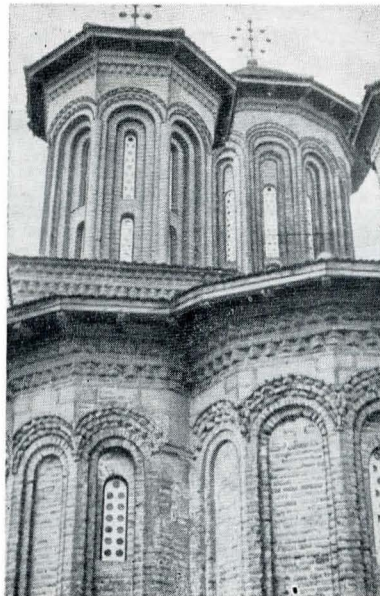
## Istoria reală a faptelor de cultură reflectată de către istoriile „secunde“

În cele ce urmează vom încerca să situăm istoria arhitecturii și arhitectura comparată printre celelalte științe și discipline. Pentru aceasta este necesar de a lua în considerare existența a trei paliere reprezentate, respectiv, de fenomenele din natură și societate, științele care privesc aceste fenomene și istoria acestor științe.

Evoluția istorico-obiectivă a fenomenelor de artă și cultură (materială sau spirituală), printre care arhitectura și artele, este slujită de o istorie paralelă care poate fi numită „secundă“ sau „secundară“. Istoria arhitecturii și istoria artelor, în calitate de istorii „secunde“, elaborează concepte și noțiuni de stil, delimitează școli și curente, evidențiind variațiile lor modalități de exprimare. Astfel, istoria faptelor de cultură fie că e vorba de arhitectură sau de arte are un statut special, în sensul că nu se constituie ca o istorie a unei științe, ci ca istorie a unui fenomen. Istoria științei despre arhitectură ar reprezenta o altă treaptă care s-ar ocupa de efortul teoretic depus în decursul timpurilor de diferite discipline pentru cunoașterea fenomenului de arhitectură.

Știința despre arhitectură se ramifică în trei discipline: teoria arhitecturii, construcțiile și estetica arhitecturii, constituite în jurul celor trei atribute vitruviene corespunzătoare celor trei componente ale fenomenului: funcțiune, structură și plastică.

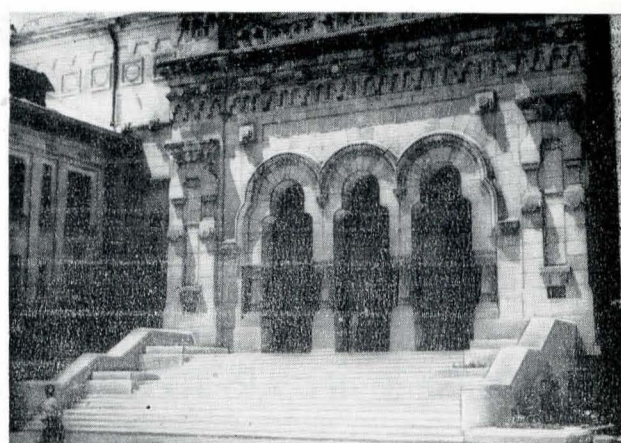
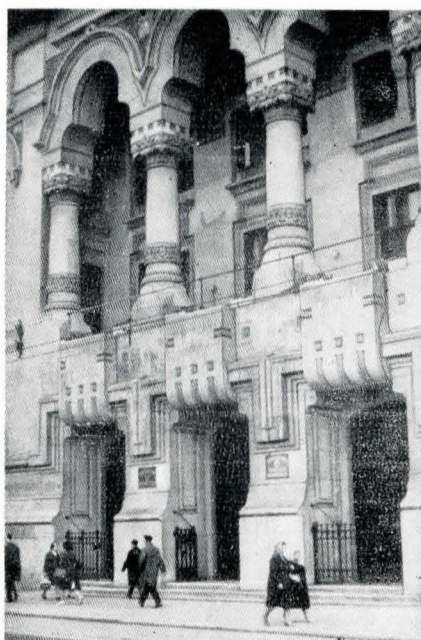
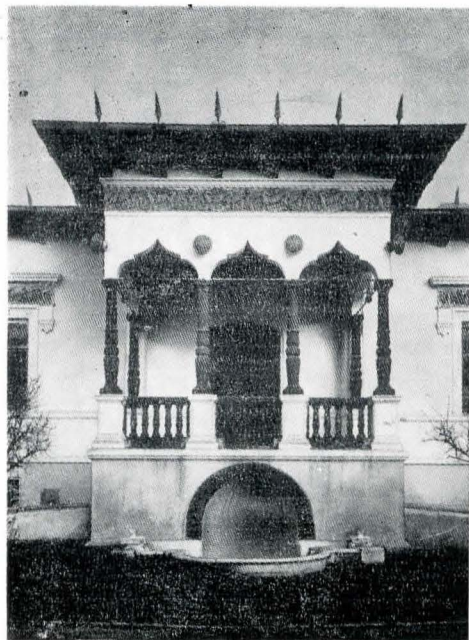
NOTĂ. Lucrările de laborator foto au fost executate de Florentin Oîță, membru al Asociației Artiștilor Fotografi. La pregătirea materialului pentru tipar au colaborat studenții: Adriana Hornea, Corina Baroiu, Bogdan Anghelescu.



Monumente înrudite prin structura spațială în cruce greacă inscrisă derivă dintr-o sursă bizantină sau balcano-bizantină sau urmează o linie filiativă autohtonă.

1. CURTEA DE ARGHEȘ. Biserica Domnească Sf. Nicolae (sec. al XIV-lea).
2. SNAGOV. Biserica Mănăstirii Snagov (1517–1519).
3. TÎRGOVIȘTE. Biserica Domnească (1583)



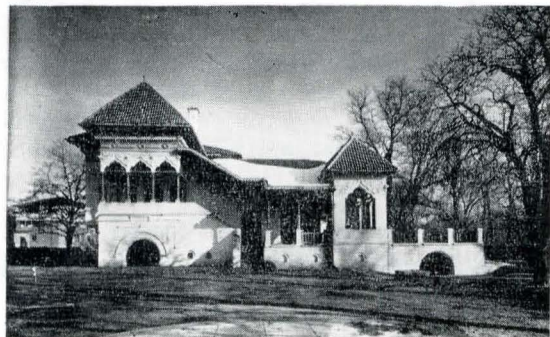


4. BUCUREȘTI. Casa fostă Lahovary, arh. Ion Mincu, 1886.

5. BUCUREȘTI, Palatul Consiliului Popular al Municipiului, arh. Petre Antonescu, 1906—1910.

6. GALAȚI. Palatul Universității, arh. Grigore Cerchez, 1911—1923.

Analiza ordinului și a plasticii de ansamblu a arhitecturii realizate de maeștrii școlii naționale și ai curentului neoromânesc derivat evidențiază sursele rezidente în arhitectura populară și cea medievală cultă, procesul de transfigurare pe planul monumentalului și relațiile filiative dintre corifeii stilului.



7. BUCUREȘTI. Bufetul de la Șosea, arh. Ion Mincu, 1889—1892.



8. BUCUREȘTI. Casa-muzeu Dr. Mina Minovici, arh. Cristofi Cerchez, 1914.



9. BUCUREȘTI. Palatul Consiliului Popular al sectorului I, arh. N. Georgescu și arh. C. Cristinel, 1927—1936.

Cele trei discipline enumerate desfac în anumite limite unitatea complexă a fenomenului din nevoia de analiză. Istoria arhitecturii reconstituie această unitate sintetizând cele trei componente ale fenomenului, privite în cadrul relațiilor lor dialectice.

Istoria arhitecturii, ca și toate celelalte istorii „secunde”, are un caracter subiectiv pronunțat, constituind o reflectare

aproximativ exactă a faptelor, a evoluției fenomenului, de unde rezultă o independență relativă care îi dă statut de creație teoretică de sine stătătoare, paralelă, care însoțește fenomenul investigat.

Anterior Renașterii, care și-a precizat poziția în raport cu Antichitatea și Goticul, nu există atestări privind autodefinirea unei etape a dezvoltării arhitecturii în raport cu trecutul.

Analiza unor clădiri aparținând aceluiași program (noile palate politico-administrative din orașele României) capătă caracter de studiu comparatist în momentul în care se stabilește dispoziția autorilor și a operelor lor în cadrul unui lanț evolutiv (unele opere avind calitate de sursă a celorlalte sau exercitind o influență asupra lor) sau dacă, pornindu-se de la condițiile social-istorice, materiale și spirituale, autorii și opera lor evidențiază un paralelism istoric.

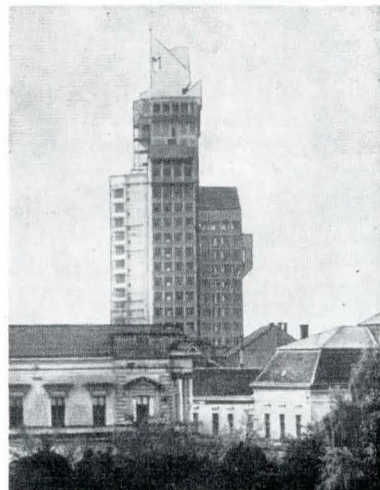
10. PITEȘTI. Palatul politico-administrativ, arhitecți Cezar Lăzărescu și Mircea Ochinciuc.



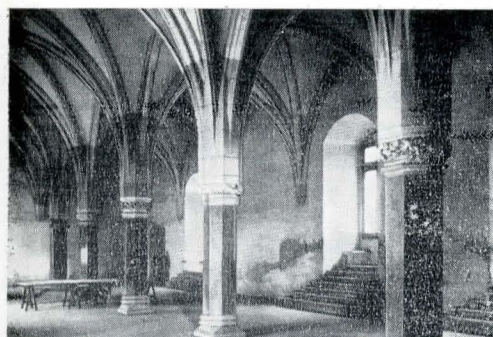
11. BAIA MARE. Palatul politico-administrativ, arhitecți Mircea Alifanti, Tiberiu Benedek și Alexandra Florian.



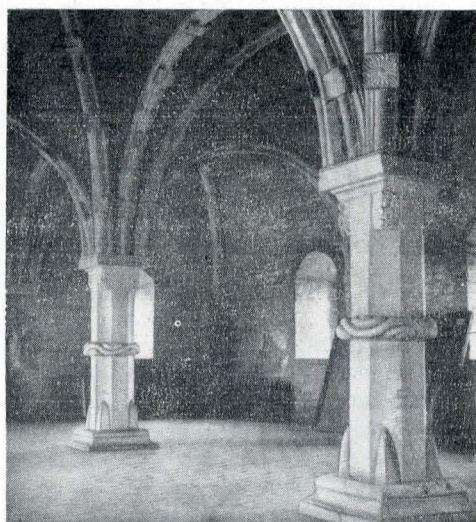
12. SATU MARE. Palatul politico-administrativ, arh. N. Porumbescu.







INFLUENȚELE DIRECTE ale arhitecturii gotice din Transilvania asupra arhitecturii Moldovei se constată sporadic în soluționarea unor structuri, dar se generalizează în modenatura ancadramentelor de uși și ferestre.

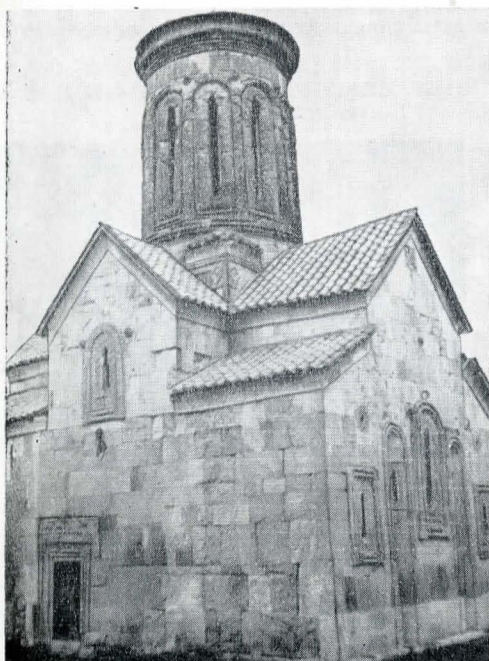
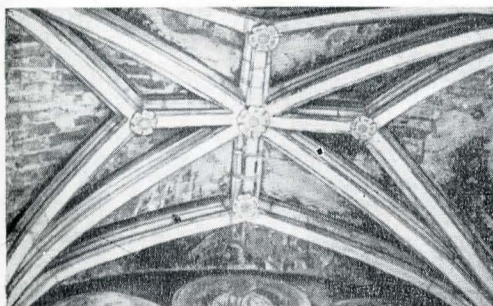
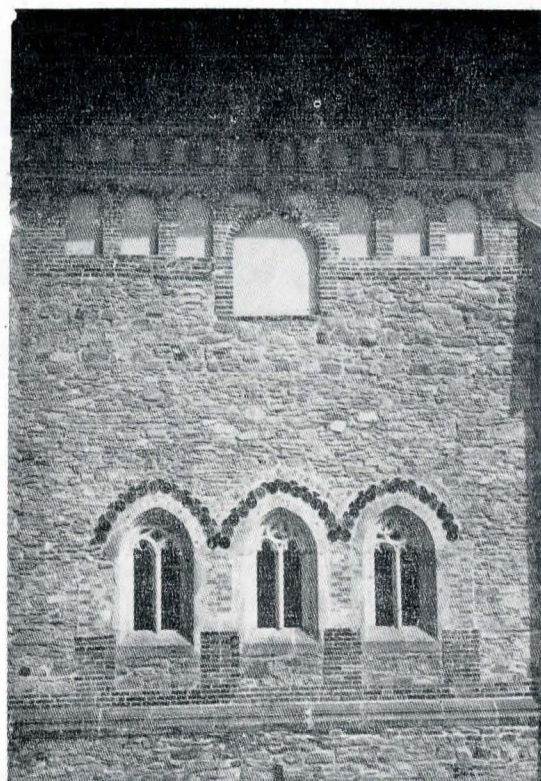


13. HUNEDOARA. Castelul Corvinilor, sec. al XIII-lea, refăcut între 1440 și 1453. Sala Cavalerilor.

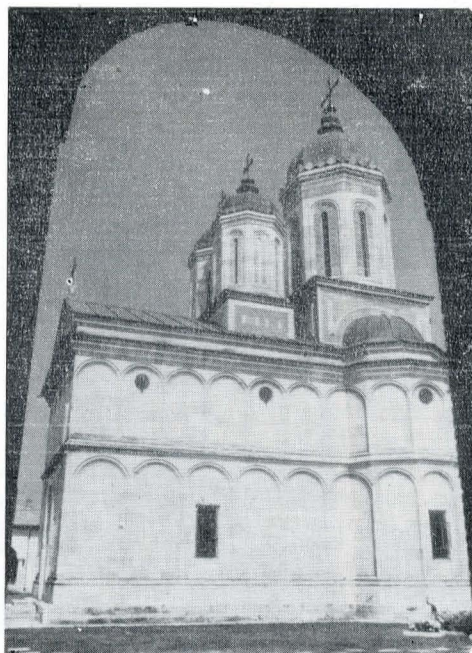
14. BĂLINEȘTI. Biserica curții logofătului Tăutu, ante 1493. Bolta pridvorului.

15. IAȘI. Mănăstirea Cetățuia, 1669—1672. Sala gotică a caselor egumenești.

16. VÎNĂTORI-NEAMȚ. Mănăstirea Neamț, 1497. Fațada de vest a bisericii.



17. TSUGRUGAȘENI. Edificiu de cult executat în piatră fălțuită, sec. al XIV-lea.



18. TÎRGOVIȘTE. Mănăstirea Dealu, 1500—1501.



19. CURTEA DE ARGEȘ. Biserica Episcopală, 1518.

INFLUENȚE DIRECTE. Toată podoaba de ciubuce rotunjite de piatră și sculpluri, care îmbracă biserica Mănăstirii Dealului din Tirgoviște, toate pietrele înflorite ale Episcopiei din Curtea de Argeș, turla Dragomirnei [...] — cel puțin pentru ce privește ideea de a acoperi în întregime cu ornamente — și toate pietrele dantelate ale fațadelor Bisericii Trei Ierarhi din Iași, se datoresc unor mâini abile și bine cunoscătoare ale artei din Armenia [...] Drumurile pe cari această artă a pătruns în România [...] sînt diferite". (Grigore Ionescu, *Istoria arhitecturii românești*, București, 1937).

Este de presupus că arhitecții, răspunzînd cerințelor materiale și estetice ale vremii lor, nu au avut o conștiință clară privind poziția pe care creația lor o ocupa în istoria arhitecturii, în sensul de a reprezenta începutul, apogeul sau sfîrșitul unui stil.

Odată constituite, istoriile „secunde” de care ne ocupăm, prin mijlocirea arsenalului lor teoretic și metodologic, acționează în sensul conștientizării proceselor evolutive, iar prin intermediul conștiinței estetice a oamenilor influențează procesul real de dezvoltare, contribuind la modelarea lui. Venind în întîmpinarea unor cerințe ale societății, noțiunile de stil au contribuit la apariția curentelor „neo” (neoclasicism, neogotic, neoromânesc) după cum și astăzi oferă creației contemporane un patrimoniu al trecutului, clasat și organizat pe stiluri, școli și curente, și ajută la transferul unei părți din acest patrimoniu în contemporaneitate, în calitate de tradiție.

Strîns legată de domeniul suprastructurii ideologice și

politice, istoria societății, a popoarelor, a faptelor de cultură, a artei, a arhitecturii este susceptibilă de a reflecta faptele reale corect sau deformat.

Cauzele reflectării deformate a procesului real al dezvoltării pot fi gnoseologice (ignoranța, generalizările pripite în baza unei acumulări nesatisfăcătoare de date) sau sociale (interesele claselor dominante de a evidenția aportul lor și de a minimaliza contribuția altor clase).

Istoria arhitecturii a devenit știință prin surprinderea (pe cale empirică) a unor structuri, constante, legități ale fenomenului, fără a le explicita și defini ca sistem, preocupările istoricilor de arhitectură pentru studii metodologice fiind cazuri de excepție. Dintotdeauna însă, în mod spontan, istoria arhitecturii a pus fenomenul de arhitectură în corelație cu evoluția fenomenelor de cultură. Asimilarea concepției materialist-istorice și a metodei dialectice a condus la conștientizarea acestor corelații și la adîncirea analizei lor sub un unghi



sociologic pentru ca, mai recent, accentul pus pe condiționările externe ale arhitecturii (ale mediului fizic și social) să cedeze locul, cel puțin la nivelul intențiilor, investigării legităților interne, determinante pentru procesul evolutiv. Obiectivul fundamental al istoriei arhitecturii rămâne acela de a reconstitui cât mai corect procesul obiectiv al evoluției fenomenului. Pentru atingerea acestui scop, istoria arhitecturii trebuie să recurgă la o metodologie adecvată.

### Metodologii tradiționale și moderne

În mod periodic, în domeniul teoriei, al cunoașterii, o noțiune principală își croiește drum către o poziție dominantă, devenind un concept central. Împreună cu familia ei semantică ea se impune adeseori, în mod abuziv, cu puteri dictatoriale, diferitelor domenii, își subordonează alte noțiuni, creându-și un sistem categorial propriu și elaborându-și o metodologie adecvată. În secolul al XIX-lea, în domeniul cunoașterii, o asemenea poziție cu statut de concept central a fost ocupată de noțiunea de *evoluție*. Ea a generat nu numai o metodologie de cercetare, dar și concepția evoluționistă careia i se datorează atât istoria științelor, cât și istoria societății în ansamblu și a diferitelor fenomene ale vieții sociale printre care și arhitectura. În primele două decenii ale secolului nostru s-a impus,

în calitate de concept central, noțiunea de valoare, pentru alte concepte centrale să se succedă punându-și amprea asupra cercetării științifice în cele mai diverse domenii: noțiunile de structură, informație, sistem, semn au generat abordările: structuralistă, informațională, sistemică, semiotică. Perioada în care un asemenea concept central își exercită influența sa dominantă pare să fie din ce în ce mai scurtă. Se poate recunoaște momentul în care începe refluxul, cîteodată foarte lent, iar un alt concept central tinde să ia locul celui precedent. O parte din teoretizările ce păreau să revoluționeze domeniul cunoașterii își dezvăluie limitele, dar succesiunea de concepte și abordări metodologice se înscrie în albia istorică a cunoașterii.

Se poate pune întrebarea dacă istoria arhitecturii nu ar fi trebuit să-și adapteze continuu metodologia la orientările moderne enumerate. Istoria arhitecturii trebuie să ia în considerare și să rețină selectiv elementele teoretice care convin naturii și specificului arhitecturii ca fenomen și să-și desăvîrșască propria sa metodologie<sup>1</sup>. O asemenea investigație teoretică poate da mai multă întemeiere demersului istoricului de arhitectură, chiar dacă el se păstrează pe platforma verificată a abordărilor tradiționale.

Distincția dintre tradițional și modern nu este o distincție de valoare, ci una istorică, deoarece ceva care apare ca modern

**PARALELISME ISTORICE.** În arhitecturi nelegite prin relații genetice sau evolutive apar, în împrejurări social-istorice similare, soluții asemănătoare ca program și formulări plastice cum este, de pildă, creșterea dinamică și gradată a volumelor.

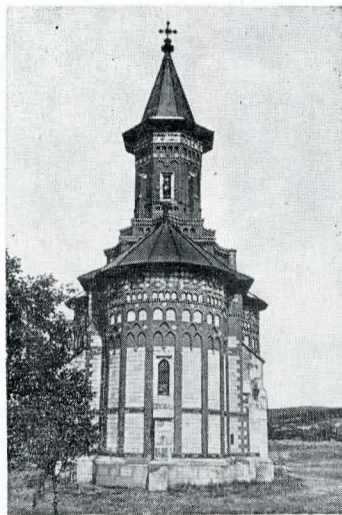
**PARALELISME ANISTORICE.** Surprinzătoare înrudiri ale unor manifestări de arhitectură distanțate în timp și în spațiu, atunci cînd nu ascund raporturi filiative nedesvăluite, pot fi rezultatul acțiunii unor conjuncturi de natură tehnică sau spirituală sau a unor legități interne ale fenomenului cu o sferă largă de acțiune și o mare stabilitate în timp.

Sistemul complex de opt arce piezișe reapare periodic la mari intervale de timp, sugerind ipoteza unei surse comune îndepărtate sau a unor elaborări independente.

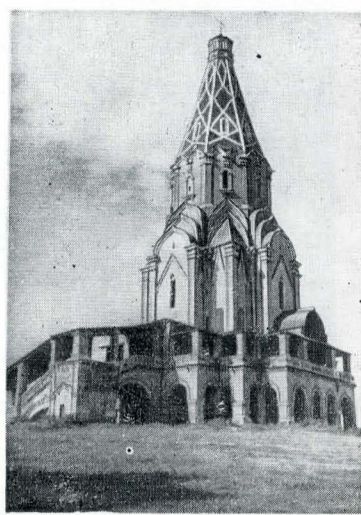
20. BOTOȘANI-POPĂUȚI. Biserica Sf. Nicolaie, 1497.



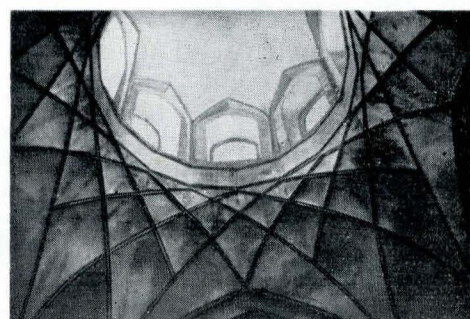
21. HÎRLĂU. Biserica Curții domnești, 1492.



22. KOLOMENSCKOE. Biserica Înălțării, 1532.



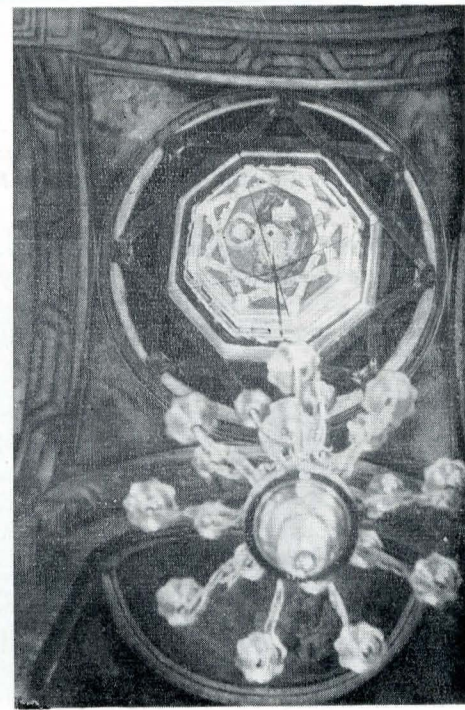
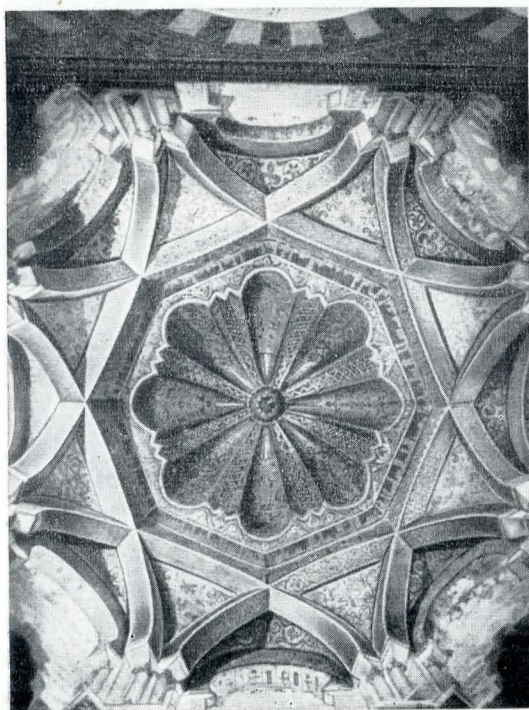
26. CEAR BAKR, Asia Centrală. Moschee și hanaka, 1560—1563.



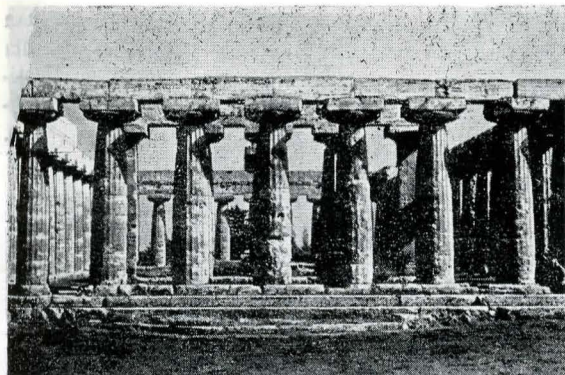
23. CORDOBA. Mesqita, 960.

24. VATRA MOLDOVIȚEI. Biserica mănăstirii Moldovița, 1532. Bolta pronaosului.

25. DRAGOMIRNA. Biserica mănăstirii, 1606—1609. Bolta naosului.





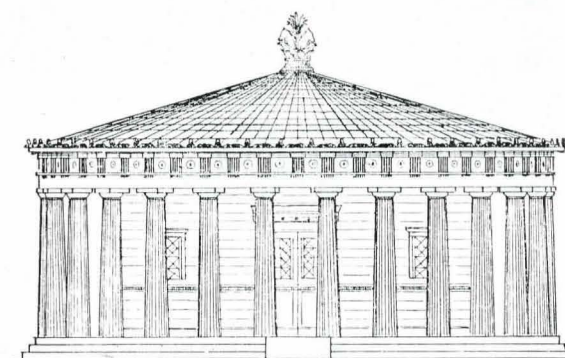


27. PAESTUM (POSEIDONIA). Primul templu dedicat zeiței Athena (Basilica), sec. al VI-lea î.e.n.

28. BEIJING. Palatul Imperial. Pavilionul „Liniștii pămîntești” (Kunningun) sec. al XV-lea.

29—30. DELPHI. Tholosul din sanctuarul Marmaria, sec. al VI-lea î.e.n.

31. BEIJING. Templul Cerului, 1532.



Ordinul de lemn s-a constituit, probabil, în paralel, în arhitectura antică greacă și chineză. În arhitectura Greciei, structurile de lemn au fost transpuse încă în perioada arhaică în timp ce în cea chineză au supraviețuit pînă în zilele noastre. Peripterul și tholosul grecesc își au corespondent, respectiv, în pavilioanele și templele chineze.

capătă această calitate exclusiv prin raportare la trecut. Însuși termenul a apărut în cultura franceză cu prilejul dispoziției din secolul al XVII-lea dintre „antici și moderni”. Apariția unui demers care poate fi apreciat ca modern nu reprezintă decît o modificare a perspectivei cercetătorului. O abordare dintr-un unghi sociologic apare astăzi mai tradițională decît una care vizează cercetarea formelor. Valențele abordărilor tradiționale nu au fost nici ele epuizate. Se poate confirma că istoria arhitecturii se află acum în pragul desăvîșirii metodologiei sale tradiționale. Prezenta expunere are drept obiect valorificarea uneia dintre orientările tradiționale în domeniul culturii, care și-a demonstrat o deosebită constanță și stabilitate: comparatismul. Arhitectura comparată, ca disciplină în cadrul ciclului istoric, urmărește să explice demersul comparatist prezent dintru totdeauna în cercetările de istoria arhitecturii, să încorporeze teoria comparatismului în metodologia de investigare și de tratare a evoluției arhitecturale.

#### De la comparatismul literar, la arhitectura comparată

Comparatismul a apărut în istoria și critica literară sub impulsul cercetărilor din domeniul biologiei efectuate înainte de mijlocul secolului trecut. Cristalizarea unei discipline a literaturii comparate are loc abia după anul 1921 cînd apare la Paris „Revue de littérature comparée”, editată de către F. Baldensperger și P. Hazard. O cantitate uriașă de studii, crearea de cursuri și catedre în numeroase instituții de învățămînt superior din lume au permis realizarea unor lucrări de sinteză<sup>2</sup> în care se enunță obiectul și metodologia comparatismului, precum și categoriile fundamentale ale disciplinei. Din toate aceste lucrări rezultă că denumirea disciplinei este improprie întrucît obiectul comparatismului nu îl constituie simpla comparație, care ar conduce doar la un studiu văzut în paralel. Deși comparatismul nu își propune un asemenea scop, pînă în prezent nu s-a găsit o altă denumire mai adecvată, iar cea actuală a intrat în tradiție<sup>3</sup>. Obiectul comparatismului, așa cum reiese din studiile literare, îl constituie relațiile dintre literaturi, influențele directe (de la emițător la receptor) și indirecte (prin mijlocirea unui intermediar), paralelismele (analogii, concordanțe, coincidențe, simultaneități), care nu se datorează nici relațiilor, nici influențelor. Din investigarea tuturor acestor aspecte rezultă un al doilea obiectiv,

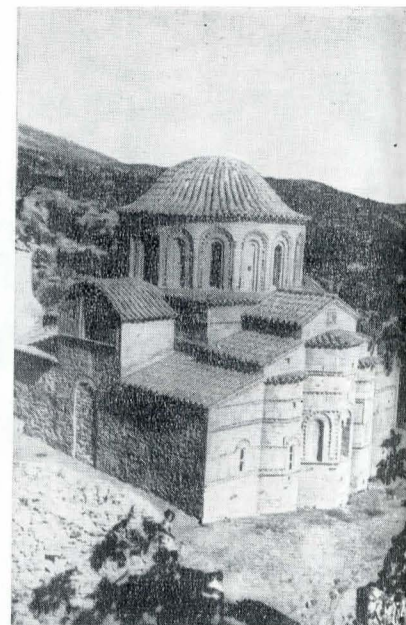
final, al comparatismului, și anume, determinarea prin comparație a originalității fiecărei literaturi.

În primele șase decenii ale secolului nostru, comparatismul literar s-a ocupat cu precădere de izvoare și influențe, de probleme de geneză și filiație. Caracteristica lui principală a fost abordarea preferențială a aspectelor privind factorul emițător. În anul 1963 se produce însă o răsturnare a acestei situații, cînd René Etiemble publică lucrarea sa *Comparaison n'est pas raison. La crise de la littérature comparée*, în care pune în evidență cu tărie contribuția factorului receptor la asimilarea organică a influențelor. Influența nu apare decît ca un catalizator capabil să grăbească reacții creatoare. Această întoarcere a atenției către factorul receptor va caracteriza comparatismul literar în etapa care urmează, însușire comună atît orientării școlii marxiste din țările socialiste est-europene, cît și școlii americane.

Investigarea condiționărilor mediului cultural prilejuită de cercetările comparatiste în literatură a stimulat extinderea metodei și în alte domenii ale creației. Este de semnalat că abordările comparatiste în arhitectură au reflectat cele două faze ale comparatismului literar. Cea dintîi tentativă de aplicare a comparatismului în istoria arhitecturii îi aparține lui Sir Banister Fletcher, care publică, în 1898, o *Istorie a arhitecturii după metoda comparată*<sup>4</sup> dar, din înseși declarațiile sale de principiu rezultă că el a recurs numai la comparații și nu la comparatism. În schimb, Josef Strzигowski în ale sale *Orient sau Roma și Arhitectura armenilor și Europa* (1918)<sup>5</sup> abordează o metodă de cercetare care se înscrie în parametrii comparatismului.

Aspecte de comparatism, rezultat al unor demersuri spontane, sînt prezente în mai toate lucrările de istoria arhitecturii. În mod spontan sau, poate, influențați de comparatismul literar, G. Balș și N. Ghika-Budești au urmărit să explice nașterea și dezvoltarea arhitecturii din Moldova și Țara Românească prin diferite surse și influențe externe<sup>6</sup>, cît și prin influențe reciproce dintre arhitecturile celor trei țări române. Opera acestor studii, a cărei importanță pentru elaborările ulterioare este capitală, a plătit un anumit tribut orientărilor comparatismului epocii în care au lucrat acordînd, cu deosebire, atenție surselor externe, factorului emițător. Astfel, socotind arhitectura medievală de cult moldavă ca fiind de sursă bizantină, G. Balș atribuie realizarea acesteia unor „miini gotice”. N. Ghika-Budești explică evoluția arhitecturii din





32. NESSEBAR (MESSEMBRIA). Biserica Sf. Ioan Botezătorul, sec. al IX-lea.

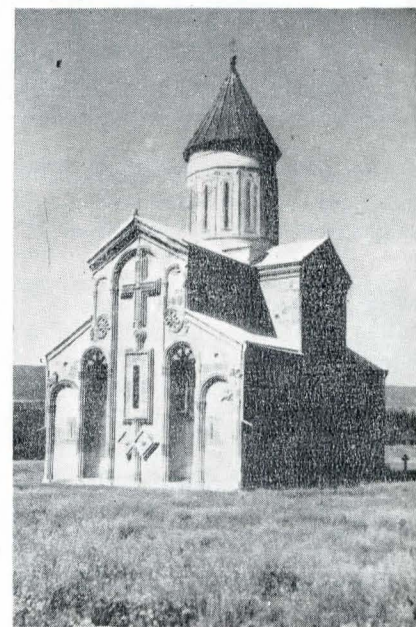
33. EČMIADZIN. Biserica Gaianeh, 630. Monumentul constituie una dintre cele mai vechi formulări cunoscute ale spațiului în cruce înscrisă.

34. MISTRA. Biserica Sfinții Teodori, sec. al XIV-lea.

35. VLADIMIR. Biserica Sf. Dimitrie, 1194—1197.

36. NOVGOROD. Biserica de pe riul Nereditza, 1198.

37. SANTAVISI. Biserica-catedrală, 1030.

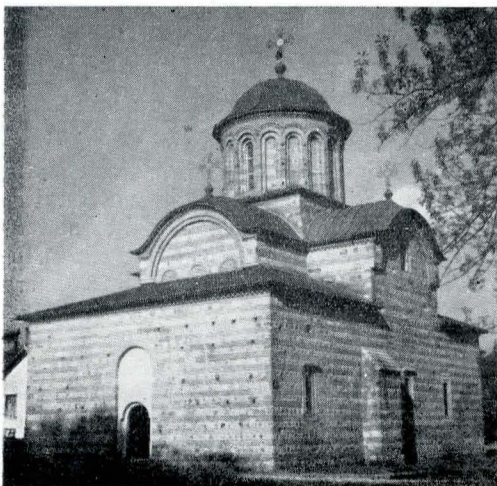


REPLICA CREATOARE este cea mai fecundă formă de rezistență față de influențe; ea sintetizează procesele de selecție, asimilare și creație de valori originale.

Muntenia și Oltenia printr-o succesiune de influențe externe (occidentală, bizantino-constantinopolitană, slavo-bizantină, armeno-georgiană și arabo-otomană), ceea ce o face să apară ca o manifestare provizorie a unor școli și curente ale arhitecturii universale. Și totuși operele lui G. Balș și N. Ghika-Budești se sustrag tendințelor extreme ale comparatismului din prima jumătate a secolului, ideea asimilării surselor și a

influențelor, cât și cea a creației originale fiind prezente. G. Balș pune în evidență caracterul de sinteză al arhitecturii moldave<sup>7</sup>, iar N. Ghika-Budești delimitează începutul unei școli locale muntenesti în urma asimilării influențelor enumerate<sup>8</sup>. Prof. dr. doc. arh. Grigore Ionescu în a sa primă formulare a unei *Istории a arhitecturii românești* (1937) reia aceste puncte de vedere.

38. CURTEA DE ARGES, Biserica Domnească, a doua jumătate a sec. al XIV-lea.



39. SNAGOV. Biserica Mănăstirii, 1517—1519,



40. TÎRGOVIȘTE. Biserica Domnească, 1583,







41. BUCUREȘTI. Palatul Facultății de drept (1935), azi sediul Universității, opera arhitectului P. Antonescu.



42. BUCUREȘTI. Palatul din Piața Victoriei, proiectat de arhitectul Duiliu Marcu ca sediu al Ministerului Afacerilor Externe, realizat între anii 1937 și 1944.

Între cele două războaie mondiale puternica presiune a modernismului a stimulat replici creatoare alcătuind o vastă gamă de soluții plastice de la formulări cu caracter clasicist pînă la formulări moderne, amendate de intenția interpretării unor motive tradiționale

### Obiectul și categoriile arhitecturii comparate

Pentru a constitui *arhitectura comparată* ca disciplină, am recurs la experiența comparatismului literar și am împrumutat sistemul său categorial. Nu este vorba însă de o simplă adaptare a terminologiei. Am urmărit să surprindem esența comparatismului ca metodă aplicabilă unor domenii diferite, iar această operație a fost mediată de experimentul comparatist, vag explicat, dar prezent în istoria arhitecturii încă din momentul apariției sale ca știință.

Ca urmare am definit arhitectura comparată ca disciplină ce are drept obiect *studiul surselor, influențelor directe și indirecte, al paralelismelor istorice și anistorice în scopul detectării trăsăturilor originale, specifice, ale arhitecturilor naționale și precizării locului acestora în cadrul arhitecturii universale*. De îndată ce depășește faza unui studiu paralelogic, comparatismul urmărește să stabilească dacă între manifestări de arhitectură înrudite există un raport genetic, unul evolutiv (între un emițent și un receptor) sau un paralelism rezultat din acțiunea unor condiționări similare. Principalele categorii ale comparatismului-surse, influențe directe și indirecte, emițator, transmițător, receptor, paralelisme istorice și anistorice<sup>9</sup> servesc pe deplin abordărilor comparatiste în arhitectură.

*Sursele* dezvăluie originile unei arhitecturi sau ale unei faze a ei. Ele pot fi interne și externe. Cele interne, de cele mai multe ori hotărâtoare, reprezintă acei factori care trebuie detectați în propria dezvoltare a unei arhitecturi. Asemenea factori pot fi antecedentele de esență populară ale unei arhitecturi sau pot reprezenta un stadiu anterior fazei culte cercetate. Pentru fazele inițiale de constituire ale primelor arhitecturi monumentale, corespunzătoare antichității, arhitectura populară premergătoare, îndeosebi cea a locuinței, a jucat un rol esențial. Casa de lut cu ziduri înclinate a felahilor egipteni sau casa cu schelet din mănunchiuri de trestie a agricultorilor din zona dintre Tigru și Eufrat, reinterpretate plastic, la o scară monumentală, în materiale durabile, au generat aspectul specific al arhitecturii culte aparținând celor mai diverse programe ale arhitecturii Orientului antic. Arhitecturile monumentale din a doua generație, născute în perioada feudală, pe lângă sursele interne ale precedentului popular, au beneficiat, în cadrul unui schimb complex de aporturi culturale, de surse externe reprezentate de marile curente deja constituite ale arhitecturii universale. Procesul de naștere a arhitecturii medievale a popoarelor din Balcani a avut ca sursă externă arhitectura bizantină. Acest fapt și altele similare din vastul domeniu al culturii i-au permis istoricului N. Iorga să califice fenomenul cultural românesc medieval drept un „Bizanț după Bizanț”. Rămînînd sursă primară determinantă, arhitectura locuinței populare, care a stat la baza primelor manifestări de arhitectură monumentală populară, își păstrează, de-a lungul mai multor etape de dezvoltare a arhitecturii culte, rolul de sursă care furnizează celei din urmă sugestii și soluții care, transfigurate la altă scară, generează monumen-

talul. Predilecția pentru spațiul de tip central a arhitecturii prebizantine și bizantine se datorează tipului de locuință a popoarelor din Orientul Apropiat perpetuat pînă aproape în zilele noastre în locuința gruzină de tip *darbazi* și în pridvorul armenesc de tip *gavit*. Scheletul casei populare europene din paianță a generat ideea scheletului de piatră al edificiilor gotice, dar nașterea arhitecturii gotice a beneficiat de experiența tehnică și plastică a arhitecturii romanice.

*Influențele* se exercită asupra unei arhitecturi deja constituite pe parcursul evoluției sale. În cadrul unei asemenea relații apar doi termeni, *emițător și receptor*. Influențele directe acționează prin meșteri străini angajați, cliitor sau prin meșteri autohtoni cărora li se dă un model străin de urmat. La influențele directe asupra arhitecturii din România, enumerate mai sus, se pot adăuga influențele otomane tîrzii și cele ale arhitecturii clasicismului. Influențele arhitecturii paleocreștine siriene și ale arhitecturii Iranului sasanid asupra arhitecturii Armeniei, influențele arhitecturii bizantine asupra arhitecturii romanice din Italia și Franța, influențele arhitecturii clasicismului regal francez asupra arhitecturii din Germania și Rusia ilustrează intensele relații dintre arhitecturi.

Cîteodată, distincția dintre o sursă și un emițător se realizează cu o anumită dificultate din cauza insuficienței cunoașterii a substratului autohton. Astfel, este greu de precizat dacă arhitectura maură din Spania reprezintă în raport cu stilul mudejar o sursă sau un emițător de influențe. În schimb în mod evident, clasicismul constituie pentru arhitectura de cult din Țara Românească și Moldova o sursă, iar pentru arhitectura de palate și case boierești, dar mai ales pentru arhitectura de locuințe urbane de caracter semirural, o influență. Influențele indirecte se exercită prin mijlocirea unei arhitecturi cu rol de intermediar care a suferit influența directă a emițentului. De pildă, se consideră că motivele armeano-georgiene prezente în arhitectura ctitoriilor lui Radu cel Mare și Neagoe Basarab au fost transmise prin mijlocirea unui intermediar reprezentat de arhitectura otomană care a suferit o puternică influență directă prin contribuția meșterilor proveniți din Armenia și Georgia.

*Paralelisme istorice sau anistorice* sînt fenomene comparabile prin factura lor, apărute în cadrul unor arhitecturi contemporane fără legătură între ele sau în cadrul unor arhitecturi distanțate cronologic. Asemenea paralelisme sînt explicabile prin condiții similare care generează efecte similare excluzîndu-se relația între un emițător și un receptor, chiar indirectă. Studiile desfășurate asupra unor paralelisme pot conduce la detectarea unor raporturi genetice sau evolutive anterior necunoscute. Un exemplu de paralelism istoric îl reprezintă existența în arhitectura religioasă moldovenească a vremii lui Ștefan cel Mare și Petru Rareș, și, totodată, în arhitectura cnezatului Moscovei a unor compoziții dinamice și gradate a volumelor. În ambele cazuri, această compoziție poate fi pusă în legătură cu elaborarea programului de bise-



rică — monument comemorativ destinat să păstreze amintirea unor victorii împotriva unor invadatori străini. Ca exemplu de paralelism anistoric poate fi dată apariția la mari intervale de timp a sistemului de opt arce piezise susținătoare ale unei calote în moscheea din Cordoba (faza 961—966), în gavitul unei biserici armenesti (cu șase arce intersectate) din Horanașat (1251), în pronaosul bisericilor de la Hirlău (1497), Probota (1530) și Moldovița (1532) și în pridvorul adăugit bisericii Bogdana din Rădăuți (1559). Aparent, prezența tipului atât de timpurie la Cordoba tulbură speculațiile privind originea armenescă a arcelor piezise moldovenesti. Dacă se ia în considerare însă că dinastia din Cordoba era de origine siri-ană, iar arhitectura musulmană din Siria a recepționat considerabile influențe armenesti, semnarea acestui paralelism anistoric, surprinzător, ar putea să fie înlocuită printr-o ipoteză filiativă. O impresionantă apropiere există între pteromele arhitecturii templelor grecești și galeriile cu coloane de lemn ale pavilioanelor chinezești (temple sau palate). Arhitectura chinezească dă impresia de a fi redescoperit ordinul și de a fi parcurs stadiul unor structuri de lemn de mult epuizat în arhitectura antică greacă sensibil distanțată cronologic. Cercetări efectuate în alte domenii ale culturii evidențiază relații străvechi între lumea antică greacă și cea chineză, ceea ce ar putea sugera ipoteza îndrăznească a unor influențe sau a unui paralelism în contemporaneitate, ordinul de lemn al arhitecturii chinezești, cunoscut din etape mai recente, reprezentând o manifestare de conservatorism, o supraviețuire a unor stadii străvechi.

### **Esența comparatismului: studiul influențelor. Rezistențe și replici creatoare**

Cercetările comparatiste nu izolează fenomenul studiat, fie el literatură sau arhitectură, de mediul social. Mai cu seamă, în lumina comparatismului modern, influențele nu pot fi explicate fără a lua în considerare întregul complex de relații economice, politice și spirituale care leagă factorii emițător și receptor. Sub aspectul intereselor celor doi factori, care prilejuiesc procesul de influențare, pot exista următoarele cazuri limită: influențele pot reprezenta expresia unor tendințe de dominare, agresiune, atentat al factorului emițător la independența și originalitatea culturii factorului receptor. De-a lungul istoriei, puteri în expansiune au urmărit să subordoneze alte popoare recurgând și la întreaga capacitate de influențare pe care o au diferitele domenii ale ideologiei și culturii. Celălalt caz limită exprimă interesele factorului receptor de a beneficia de experiența factorului emițător. De cele mai multe ori, în cele mai diverse domenii ale culturii, factorul receptor caută cu înfrigurare surse pentru a prelua o experiență care să-i permită să-și desăvârșească procesele evolutive și să se definească, el însuși, ca un fenomen original.

Acest caracter contradictoriu al transmiterii și preluării influențelor face ca atât în aceste cazuri limită, cât și în situații intermediare, să aibă loc o reacție a receptorului numită de comparatism *rezistență față de influențe*. Transmiterea și preluarea influențelor, atitudinea față de influențe comportă o vastă gamă de atitudini. La unul din capetele gamei se manifestă rezistențele față de influențe sub forma unei respingeri categorice. În acest caz, rezistențele apar ca niște puteri ancestrale dezlănțuite automat în atmosfera unei tradiții autohtone, în apărarea unei spiritualități amenințată<sup>10</sup>. La celălalt capăt al gamei se situează preluarea necritică a influențelor, dovădind câteodată servilism sau ușurință. Contînd pe capacitatea de asimilare a receptorului, comparatismul nu condamnă receptivitatea excesivă față de modă, nici preluările neselective, întrucît acestea pot deschide calea unor reacții fecunde. Legat de problema rezistențelor, comparatismul se ocupă de snobism subliniindu-i, în opoziție cu închistarea și conservatorismul, rolul pozitiv, făcîndu-i câteodată chiar elogiul<sup>11</sup>.

Între aceste două extreme se situează forme de rezistență față de influențe care reprezintă capacitatea pozitivă a receptorului de a reacționa critic față de sursele care i se oferă și de a nu accepta și asimila decât influențele care nu tulbură unitatea și armonia mediului autohton și desfășurarea proceselor sale legitime, corespunzînd, totodată, unor nevoi lăuntrice de dezvoltare a sa. În comparatism, noțiunea de rezistență

are „sensul larg a tot ce intervine pentru a refuza, modifica, atenua sau deforma elementele de influență...”<sup>12</sup>

Forma superioară sub care se manifestă rezistențele față de influențe, comparatismul o numește *replică creatoare*. Marea varietate pe care o capătă în cadrul diferitelor arhitecturi naționale aceleași tipologii funcționale, structurale și plastice, expresiile individuale pe care le dobîndesc monumentele datorate aceluiași tipologii, reprezintă adeseori replici creatoare, ca formă de rezistență față de influențe externe.

Istoria universală a arhitecturii apare ca un vast proces al rezistențelor, de respingere sau de preluare și asimilare a influențelor. Arhitectura antică romană a manifestat receptivitate față de arhitectura greacă, clasică și elenistică, pentru ca apoi să difuzeze în provincii tipuri standardizate și să fie la rîndul ei contaminată de tradițiile arhitecturale ale popoarelor orientale cucerite. Arhitectura medievală a Italiei a manifestat rezistență față de goticul nord-european, iar arhitectura nordului european față de Renaștere. În raport cu sursa lor italiană, Renașterea franceză, germană și engleză posedă trăsături vădit specifice ale unor replici creatoare. Arhitecturile Franței și Angliei, corespunzătoare pericadei absolutismului, au respins influența barocului pentru a-și elabora propriul lor clasicism. Arhitectura medievală a țărilor balcanice, a României și a Rusiei s-a distanțat de sursele ei bizantine, iar procesul rezistențelor a generat replici creatoare care permit să se vorbească despre școli naționale distincte.

Semnificativă pentru ilustrarea tezei rezistențelor este istoria arhitecturii din România în perioada modernă. Școala națională a arhitecturii românești fondată de Ion Mincu, convertită apoi sub forma curentului neoromânesc, a constituit succesiv o manifestare de rezistență față de cosmopolitismul eclectic și față de cel modernist, pentru ca apoi arhitectura românească modernă să constituie o replică creatoare în raport cu sursa ei. Acad. arh. Duiliu Marcu, clasificîndu-și opera după criteriul surselor, vorbea despre lucrări de arhitectură modernă românească<sup>13</sup>.

Apreciînd rolul influențelor și al rezistențelor în cultură, venerabilul comparatist N. I. Popa afirma încă în 1938: „...nevoia circulației ideilor și a formelor de artă este verificată istoricește sub forma unei rețele strînse de „oferte” și „cereri” intelectuale, soldate într-un vast bilanț de „debit și credit”. Și, mai departe: „Istoria influențelor [...] nu se scrie după adeviziunile pasive, incolore și necondiționate, ci mai ales după linia frîntă și torturată a rezistențelor”<sup>14</sup>.

### **Comparatismul potențează caracterul istoriei arhitecturii de știință militantă**

Comparatismul a apărut ca un demers spontan de factură teoretică. În procesul devenirii sale, comparatismul și-a creat un sistem categorial și o metodă care și-au căpătat eficacitatea actuală prin raliere la materialismul dialectic și istoric, atîngînd faza de disciplină de sine stătătoare, compartimentată pe domenii de cultură.

Comparatiștii s-au preocupat de poziția pe care o ocupă comparatismul ca disciplină față de istoria fenomenului cercetat, subliniînd statutul de independență a celor două discipline, dar și relațiile dintre ele. Istoria arhitecturii apare în momentul în care se stabilește raportul evolutiv între cîteva obiecte de arhitectură. O abordare comparatistă apare în momentul în care obiectele similare, legate prin relații de geneză și filiație, permit desprinderea unor elemente de regularitate, a unor constante. Istoria arhitecturii recurge frecvent la comparatism. Prin faptul că una din coordonatele comparatismului este cea temporală, arhitectura comparată se conturează ca o disciplină de investigație istorică ale cărei concluzii se varsă în fondul general al istoriei arhitecturii. Din lucrările multor comparatiști se conturează ideea cum că scopul final al comparatismului este alcătuirea unei istorii universale. Este probabil ca, în procesul lor de dezvoltare, cele două discipline să fuzioneze sub un nume comun care ar putea fi *Istoria universal-comparată a arhitecturii*.

Parafrăzînd o formulare a lui M.F. Guyard se poate afirma că arhitectura comparată este istoria relațiilor internaționale în domeniul arhitecturii. „Comparatismul veghează la frontierele lingvistice și naționale și supraveghează schimbul de teme, de



idei ...<sup>15</sup>. O altă formulare, a lui Paul van Tieghen, permite să se afirme că obiectul arhitecturii comparate constă în studierea raporturilor dintre operele diferitelor arhitecturi naționale<sup>16</sup>. Miezul fierbinte al comparatismului îl constituie relațiile, influențele, asimilarea lor creatoare, generatoare de structuri constante, dar și de diferențieri, sursă a originalității. Comparatismul permite abordarea istoriei arhitecturii ca un proces evolutiv unic în care există și ramuri sterile, lipsite de continuitate, dar în care învinge tot ce este capabil de viață și progres.

Istoria arhitecturii s-a născut ca o știință militantă. Deși se ocupă de trecut, ea vizează de fapt soluționarea problemelor arhitecturii prezentului. Creația arhitecturală asimilează neconștient o seamă de componente ale tradiției, în timp ce altele sînt negate în virtutea apariției unor elemente inovatoare. Reflectînd acest proces, prin faptul că abordează orice moment

al evoluției ca rezolvare a unui raport între vechi și nou, istoria arhitecturii cultivă, pe de o parte, interesul și respectul față de patrimoniul arhitectural și învățămintele sale, pe de altă parte stimulează situarea arhitectului pe tărîmul contemporaneității.

Deși istoria arhitecturii reține numeroase cazuri de impunere și de preluare deliberată a unor modele, tipuri, metode, întregul proces de transmitere și de preluare a experiențelor s-a dezvoltat de-a lungul veacurilor, de cele mai multe ori, spontan. Comparatismul contribuie la conștientizarea procesului de creație prin dezvăluirea mecanismelor de căutare a surselor, de asimilare a învățămîntelor și de realizare, pe această bază, a unei arhitecturi originale. O școală nu înseamnă conservatorism sau închistare în formule, ci capacitate de evaluare critică și selecție, de asimilare a ceea ce corespunde nevoilor sale de progres, de transfigurare creatoare.

## NOTE

Revista „Monumente Istorice și de Artă” publică în exclusivitate începînd cu numărul de față, în patru numere succesive, tezele de bază ale „Arhitecturii comparate” ilustrate prin numeroase analize de caz. Comparatismul ca metodă și disciplină sporește capacitatea de investigație a istoriei arhitecturii avînd repercusiuni și asupra metodologiei de cercetare în domeniul restaurării monumentelor.

<sup>1</sup> Autorul relatării de față a prezentat în mai 1983, în cadrul ciclului de perfecționare profesională, organizat de Uniunea Arhitecților, expunerea „Funcția formativă a istoriei arhitecturii. Metode tradiționale și moderne de investigație. Arhitectura comparată”, avînd intenția de a dezvolta această temă.

<sup>2</sup> Cercetarea bibliografică privind comparatismul ne-a condus la detectarea următoarelor lucrări de sinteză asupra comparatismului literar: Paul Van Tieghen, *La littérature comparée*, Paris, 1931; Marius François Guyard, *La littérature comparée*, Paris, 1951; N. Stallknecht și H. Frenz, *Comparative literature method and perspective*, 1961; Al. Ciorănescu, *Principios de literatura comparată*, Tenenereve, 1964; Claude Pichois și A. M. Rousseau, *La littérature comparée*, Paris, 1967; Al. Dima, *Principii de literatură comparată*, București, 1972.

<sup>3</sup> Se consideră, în general, că denumirea cea mai apropiată de exprimarea obiectului său comparatismul și-a găsit-o în limba germană: *Die vergleichende Literaturwissenschaft* sau *Die vergleichende Literaturgeschichte*. Al. Dima în op. cit., p. 76 semnalează că cel mai recent manual realizat de Pichois și Rousseau „accentuează ... că participiul prezent german exprimă mai adevărat actul comparației în raport cu pasivul francez care sună întra-

devăr impropriu”, construcție, de altfel, preluată și de limba română.

<sup>4</sup> Sir Banister Flecher, *A. History of Architecture on the Comparative Method*, London, B. T. Batsford LTD, 1951

<sup>5</sup> Josef Strzizowski, *Die Bankunst der Armenier und Europa*, Wien, 1918.

<sup>6</sup> G. Balș, *Influence du plan serbe sur le plan des églises roumaines*, Librairie orientaliste Paul Genthner, Paris, 1930; G. Balș, *Influences arméniennes et géorgiennes sur l'architecture roumaine*, Communication faite au III-é Congrès des études Byzantines (Athènes, 1931), Vălenii de Munte, 1931.

<sup>7</sup> G. Balș, Bisericile lui Ștefan cel Mare, în „B.C.M.I.” 1925

<sup>8</sup> N. Ghika-Budești, *Evoluția arhitecturii în Muntenia și Oltenia*, I. în „B.C.M.I.” 1927

<sup>9</sup> N. F. Guyard op. cit. cap. V, p. 58, cap. VI, p. 79; P. von Tieghen, *Literatura comparată*, Editura pentru literatură universală, București, 1966, cap. VI, p. 125, cap. VII, p. 132; Al. Dima, op. cit., cap. VI, p. 108.

<sup>10</sup> N. I. Popa, *Studii de literatură comparată*, Editura Junimea, Iași, 1981, p. 200–201.

<sup>11</sup> Marcel Boulanger, *Éloge du snobisme*.

<sup>12</sup> N. I. Popa, op. cit., p. 200, nota 9

<sup>13</sup> Acad. Duiliu Marcu, *Arhitectura 1912–1960*, Editura tehnică, București, 1960, p. 285

<sup>14</sup> N. I. Popa, p. cit., p. 206.

<sup>15</sup> M. F. Guyard, op. cit., p. 12

<sup>16</sup> Paul Van Tieghen, *La littérature comparée*, Paris, Armand Colins, ed. IV, 1951, p. 57

## RÉSUMÉ

De l'enseignement de l'architecture, le cycle historique s'est enrichi d'une nouvelle discipline: l'architecture comparée.

Parmi les autres sciences et disciplines de la nature, de la technique, celles sociales etc. et leurs histoires, l'histoire de l'architecture se fait remarquer surtout non qu'elle soit l'histoire d'une science, mais celle d'un phénomène. Elle compte parmi une certaine catégorie d'histoires parallèles ou „secondaires” qui accompagnent l'évolution objective des phénomènes de la culture et qui, par leur système catégoriel (les notions de style) et par leur méthodologie représentent des structures relativement indépendantes qui contribuent au modelage du processus réel.

Périodiquement, le domaine de la théorie, de la connaissance est dominé par un concept central, disons par exemple par des notions d'évolution, de valeur ou, plus récemment par des notions de structure, d'information, de système ou de signe, génératrices des démarches structuraliste, informationnelle, systémique et sémiotique. L'histoire de l'architecture peut se maintenir au niveau des méthodologies traditionnelles, mais, pour un meilleur fondement de sa démarche théorique, il faut en considérer ces directions et en retenir les éléments qui lui conviennent.

Le comparatisme fait partie des orientations traditionnelles dont le potentiel n'a pas encore été épuisé. Manifesté d'abord dans la littérature et dans la critique littéraire, le comparatisme s'est aussi étendu sur d'autres domaines de la culture, y compris l'architecture, mais sans se constituer comme discipline.

Tout en se servant de l'expérience du comparatisme littéraire et en s'emparant de certaines définitions et catégories de celui-ci, on a défini le comparatisme en architecture comme l'étude des sources, des influences directes et indirectes, des parallélismes historiques et anhistoriques ayant

comme but la découverte des traits originaux, spécifiques des architectures nationales et la détermination précise de leurs places dans le contexte de l'architecture universelle.

Sans en être explicitées, les démarches comparatistes ont toujours été présentes dans les études d'histoire de l'architecture en reflétant les deux grandes époques du comparatisme littéraire: de 1840 à 1963, s'occupant surtout des sources et des influences, de la genèse et de la filiation, de l'action du facteur émetteur, et celle d'après 1963 s'orientant sur le récepteur, vers son potentiel créateur.

Il y a un certain obole payé par G. Balș et N. Ghika-Budești et leurs épigones, dans leurs oeuvres, au comparatisme limité de la première époque.

L'étude des influences qui peuvent représenter les intérêts du facteur émetteur en ce qui concerne la domination culturelle et idéologique, ou bien les exigences de développement du facteur récepteur font l'essence du comparatisme. Les influences suscitent des résistances qui alternent entre le refus catégorique et l'adaptation servile. L'accomplissement maximal de ces résistances est la réplique créatrice. Une démarche comparatiste sur l'histoire de l'architecture nous permet de la traiter comme un vaste processus de résistances, de refus ou d'acceptation et d'assimilation d'influences.

L'architecture comparée s'érige comme une discipline de recherche historique dont les conclusions enrichissent le fonds général de l'histoire de l'architecture. Le comparatisme contribue à la compréhension du processus de création architecturale par le développement des mécanismes de recherche des sources, de l'assimilation des expériences et de la réalisation, à partir d'ici, d'une architecture originale.