

*Palatul din Potlogi a Brîncoveanului așa frumos, bine proporționat, împodobit cu gust, cum este, n-a inovat în materie de arhitectură românească profană. Dovada o avem în acea mare zidire în ruină ce se ridică în marginea girlei din capătul orașelului Filipeștii de Tîrg<sup>1</sup>.*

NICOLAE IORGA

CĂLIN HOINĂRESCU

Alcătuirea curților domnești și boierești din Țara Românească pînă la palatele brîncovenesti face dovada unui proces evolutiv continuu, fără mutații morfologice evidente, expresie a constituirii, dezvoltării și stabilizării societății medievale autohtone. Arhitectura brîncovenească exprimă principii de structurare a compoziției volumetrice, planimetrice și decorative și de tehnologie de execuție diferite de cele care se desprind din analiza exemplelor tradiționale anterioare dar în rezonanță cu rezolvările europene contemporane referitoare la edificarea reședințelor nobiliare. Totodată, este evident specificul românesc al arhitecturii brîncovenesti, element ce presupune un proces de asimilare, prelucrare și adaptare a principiilor europene în circulație, la filonul spiritual tradițional. Dovada acestei adaptări o constituie faptul că palatele brîncovenesti sînt exponentele principale ale primului stil românesc de arhitectură laică cultă definit distinct de arhitectura noastră populară, pe de o parte, și de arhitectura aulică europeană, pe de altă parte.

Existența unor etape intermediare precursore stilului brîncovenesc este de presupus, iar mărturia o constituie și ctitoriile cantacuzine din Prahova. Importanța lor în lanțul evolutiv al arhitecturii noastre laice culte a fost intuită și semnalată de specialiști; urmînd îndemnul marelui istoric N. Iorga<sup>2</sup>, vom încerca să prezentăm unitar și sintetic evenimentul arhitectural cantacuzin — în contextul repertoriului aulic din Țara Românească, evidențiind caracterul inovator al acestui eveniment și rolul său de premisă fundamentală a arhitecturii brîncovenesti.

Din motivele stabilirii Cantacuzinilor în principatele românești, în primele decenii ale secolului al XVII-lea, fie ele de ordin economico-comercial sau politico-administrativ, nu poate lipsi acela al latinității poporului român, cheazășia unui climat spiritual, cristalizat prin strînssele legături stabilite, încă de la înfiriparea primelor formațiuni feudale de pe teritoriul țării noastre, cu Imperiul Bizantin. „[...] Pămînturile poporului român au devenit noua patrie a Cantacuzinilor”<sup>3</sup>, care, prin rîvna, priceperea și destoinicia lor, au sprijinit creșterea potențialului economic și politic al țărilor române, dar mai ales au contribuit la cristalizarea unui climat spiritual laic, adînc înrădăcinat în sensibilitatea

tradițională, dar în rezonanță cu spiritul umanist al culturii europene contemporane. Acest spirit umanist se face simțit și în producția arhitecturală, pe care au promovat-o, și constituie elementul causal al mutației petrecute în dezvoltarea arhitecturii noastre laice culte.

Conacele Cantacuzinilor reprezintă un important eveniment evolutiv al unei îndelungate experiențe constructive, eveniment pe nedrept atribuit în totalitate arhitecturii brîncovenesti — consecință directă a acestor ctitorii.

Dacă stabilirea Cantacuzinilor în țările române este explicabilă și explicată, alegerea teritoriului prahovean ca vatră a ramurii muntenesti nu poate fi motivată numai de fericita căsătorie a postelnicului Constantin Cantacuzino cu domnița Elina, fiica lui Radu Șerban și nepoata lui Matei Basarab, în jurul anului 1628, din zestrea căreia făceau parte moșiile Filipeștilor și ale Mărginenilor.<sup>4</sup>

Interesul întreprinzătoarei familii bizantine, ale cărei deziderate erau legate de politică și comerț, pentru arealul prahovean, se explică mai ales prin importanța acestui teritoriu în structura economică, comercială și politică a Țării Românești.

Cadrul natural complex a fixat din cele mai vechi timpuri populația pe aceste meleaguri. [...] *Jos cîmpii mănoase, cu păduri vechi, cu izvoare sălînd din toate colțurile. La mijloc dealuri în care pomii roditori cresc amestecați printre arborii pădurilor în care pămîntul neobosit de mii de ani hrănește vița și în care livezile au prins mușchiul vechimii ca o rugină. Sus munte de piatră pe care negura de păduri de brad reazimă deasupra bogăția de mătase a pășunilor cu stîni nenumărate pe goluri. Aici pămîntul milostiv a scos la îndemîna omului bună-tățile adîncurilor: steiul de sare bătut de ploii și amestecat cu pămînt ese la lumina zilei printre prunii livezilor și păcura fîntînește în multe lacuri ca și apa.*

Și aceste binecuvîntări ale cerului nu sînt aruncate la o margine neștiută de oameni și uitată de Dumnezeu ci la o mare răscruce de drumuri. Căci aici se încrucișează mari drumuri ce vin de peste munte cu drumul care străbate țara dealungul pe sub dealuri [...]”<sup>5</sup>.

Acestea sînt principalele motive ale formării de numeroase așezări omenești în teritoriul prahovean începînd din neolitic, care au supraviețuit, s-au consolidat și înmulțit pe vremea dacilor, constituind platforma demografică a comple-

<sup>1</sup> Nicolae Iorga, *Palatul de la Filipeștii de Tîrg*, în „Buletinul Comisiunii Monumentelor Istorice”, 1915, p. 1.

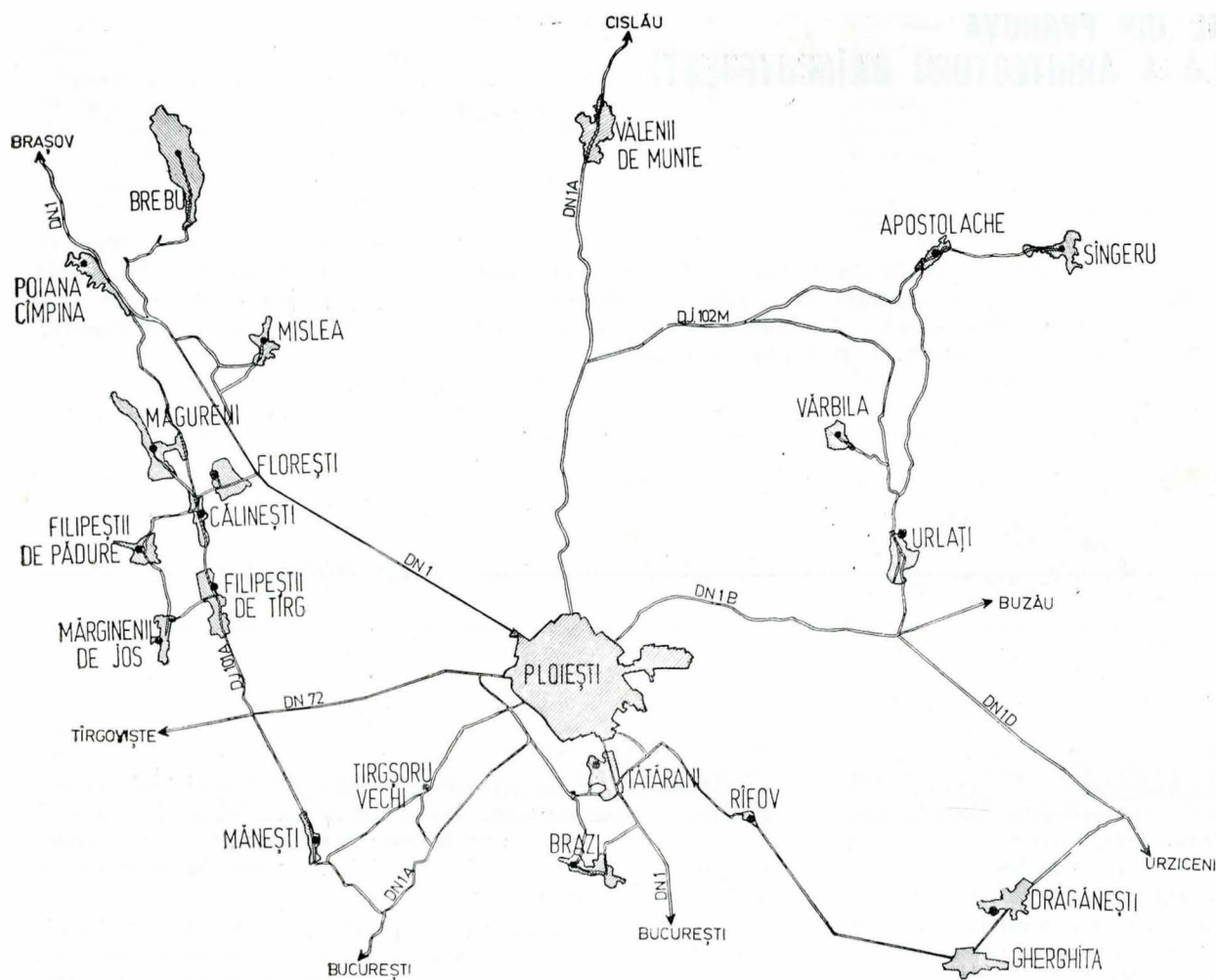
<sup>2</sup> [...] *Un arhitect cu competența sa specială va trebui să descrie cît mai e timp splendidă sală ai cărei pereți mai sînt încă întregi [...] Nicolae Iorga, op. cit. p. 1—5.*

<sup>3</sup> Radu Ștefan Ciobanu, *Pe urmele stolnicului Constantin Cantacuzino*, Ed. Sport-Turism, p. 42.

<sup>4</sup> Ibidem, p. 42.

<sup>5</sup> G. M. Petrescu-Sava (fost G. Zagorî), *Tîrguri și orașe între Buzău, Tîrgoviște și București*, ediția a III-a completată, 1937, p. 8.





xei rețele de sate, târguri și orașe — centru de greutate economic și comercial al Țării Românești.

Atrasă de această platformă, cuprinsă între văile Teleajenului și Prahovei, supranumită de Em. de Martonne „*Mesopotamia Română*”<sup>66</sup>, chiar capitala principatului s-a deplasat de la Curtea de Argeș și Cîmpulung Muscel la Tîrgoviște și a pendulat mult timp perimetral teritoriului prahovean între Tîrgoviște și București, stabilindu-se în cele din urmă la București. Deplasarea capitalei, și odată cu aceasta și a căilor comerciale care o legau de Brașov și Brăila, a dus la ridicarea

de noi târguri și orașe, procesul de urbanizare al arealului prahovean continuând și accentuându-se. Și acestui proces i se datorează faptul că și în prezent județul Prahova are cel mai ridicat indice de urbanizare.

Din puzderia de sate înșirate pe linia de întâlnire a dealului cu cîmpia s-au ridicat din vechime cele care au fost mai aproape de drumurile comerciale care legau Brașovul de Tîrgoviște și Brăila (fig. 1).

Chiar domnitorii au sprijinit ridicarea de târguri domnești pe moșiile lor; astfel Tirgșorul-Vechi, atestat documentar în 1413 și ridicat la rangul de târg voievodal prin voința lui Mircea

<sup>6</sup> Ibidem, p. 91.



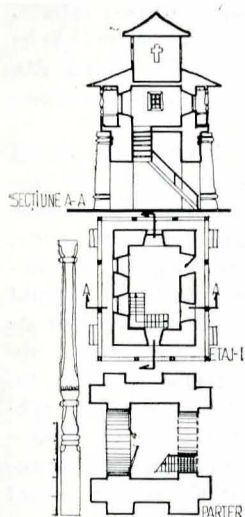
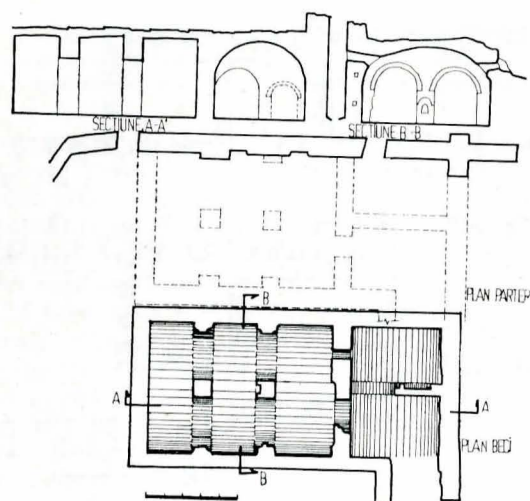


Fig. 2 b. Vărbila — turnul clopotniță: parter, etaj I, secțiune și detaliu de stilp de la prispa etajului I.

Fig. 2 c. Vărbila — ruinele arhondaricului: plan beci, plan parter, secțiune longitudinală și secțiune transversală.



cel Bătrîn<sup>7</sup>, a devenit repede, datorită poziției favorabile față de drumul Brașovului, al patrulea oraș al țării după Tîrgoviște, București și cetatea Brăilei și cel mai important centru al comerțului cu Brașovul și Gherghița, devenită tîrg în 1431 și oraș în 1476. În acest sens, Neagoe Basarab îngăduia în 1517 negustorilor din Brașov să facă comerț numai cu trei orașe: Tîrgoviște, Cîmpulung și Tîrgșor pe care îl ridica la rangul de scaun domnesc<sup>8</sup>; Vlad Vintilă hotărînicește moșia tîrgului Gherghița în 1534, care ajunge scaun domnesc în vremea lui Mihai Viteazul<sup>9</sup> și important centru comercial și economic, întreținînd numeroase legături comerciale cu Brașovul și cu Moldova.

Între cele două orașe de primă importanță se ridică noile tîrguri ale Ploieștilor în preajma anului 1600<sup>10</sup> și Vălenilor de Munte ajuns oraș în 1650<sup>11</sup>, iar numeroase sate ca Filipeștii de Tîrg, Găgeni, Urlați etc., așteaptă prilejuri favorabile spre a deveni tîrguri și orașe.

La Florești<sup>12</sup> și Mislea erau reședințe domnești, iar la Mărgineni, Vărbila și Apostolache complexe mănăstirești. Aceasta este rețeaua de localități pe care se sprijină, în mare parte, comerțul și meșteșugurile din Țara Românească și care a concentrat importante eforturi constructive din partea dom-

nitivilor, bisericii și boierilor, începînd cu secolele XV și XVI și accentuîndu-se în secolul al XVII-lea, cînd lucrările de edificare a reședințelor domnești și boierești și a mănăstirilor au cunoscut o amploare fără precedent în alte zone ale țării române (vezi nota 17).

Stabilirea Cantacuzinilor în Prahova, mai întîi la Filipeștii de Tîrg, unde în jurul anului 1633 postelnicul Constantin Cantacuzino a început construirea marelui palat devenit, ulterior, reședința familiei<sup>13</sup>, iar 10—15 ani mai tîrziu la Mărgineni, unde a ridicat o somptuoasă curte boierească tot pe o moșie din zestrea bogatei sale soții<sup>14</sup>, apare acum firească

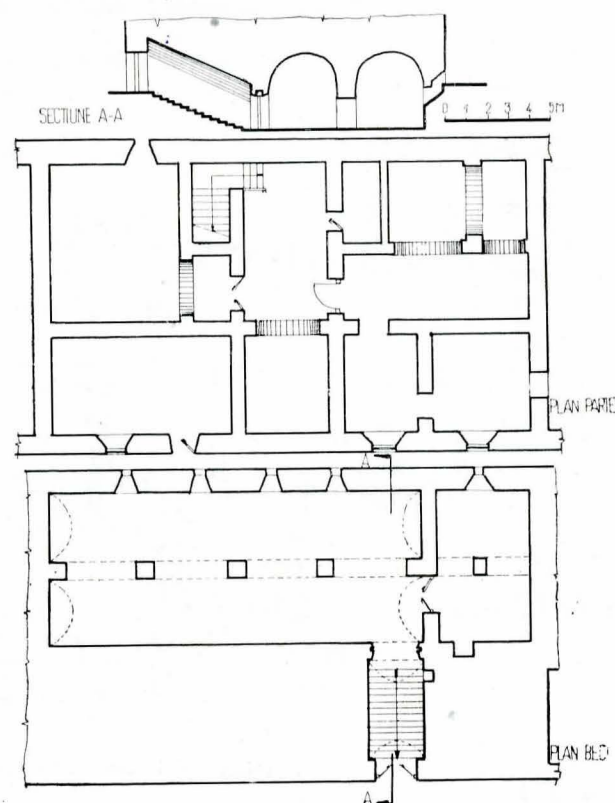


Fig. 3. Beciul arhondaricului fostei mănăstiri Mislea: plan beci, plan parter, secțiune transversală.

dacă ne gîndim la potențialul economic, strategie și mai ales comercial al zonei și la apropierea de reședințele domnești de la Tîrgoviște și București.

Intuind avantajele stăpînirii unui astfel de teritoriu, postelnicul Constantin Cantacuzino a intrat și în posesia moșiilor de la Măgureni, unde fiul lui cel mare, Drăghici, a început în anul 1666 ridicarea uneia dintre cele mai spectaculoase reședințe boierești din acele timpuri<sup>15</sup>, și de la Drăgănești unde a ridicat, spre mijlocul secolului al XVII-lea, o curte boierească moștenită mai tîrziu de Șerban, cel de al doilea fiu al postelnicului și viitorul domn al Țării Românești<sup>16</sup>.

Un alt fiu al postelnicului, aga Matei, a stăpînit moșia de la Filipeștii de Pădure unde, spre sfîrșitul secolului al XVII-lea, băiatul acestuia, Toma, a ridicat un frumos conac; la începutul secolului al XVIII-lea intră, de asemenea, în averea familiei Cantacuzinilor Rîfovul și Florești.

Este demn de remarcat faptul că perioada așezării Cantacuzinilor în Prahova coincide cu stabilirea capitalei la București și mutarea drumului comercial Brașov—București de pe Valea Teleajenului pe Valea Prahovei, mutare care a dus la creșterea importanței unor tîrguri ca cele ale Ploieștilor,

<sup>7</sup> I. Ionașcu, *Mănăstirea Tîrgșor — Un fost metoh al Spitalului Pantelimon*, în „Biserica ortodoxă română”, L VI, 7—8, 1983 p. 3.

<sup>8</sup> G. M. Petrescu-Sava, *op. cit.* p. 16.

<sup>9</sup> Ibidem, p. 48—50.

<sup>10</sup> Ibidem, p. 27—30.

<sup>11</sup> Ibidem, p. 73—74.

<sup>12</sup> Ibidem, p. 17.

<sup>13</sup> Veniamin Nicolae, *Ctitoriile lui Matei Basarab*, Ed. Sport-Turism București, p. 170.

<sup>14</sup> Radu Ștefan Ciobanu, *op. cit.* p. 150.

<sup>15</sup> Virgil Drăghiceanu, *Casa Cantacuzinilor din Măgureni*, în „B.C.M.I.”, 1924, p. 14.

<sup>16</sup> Veniamin Nicolae, *op. cit.*, p. 220.





Fig. 4 a. Filipeștii de Tîrg. Conacul postelnicului Constantin Cantacuzino (propunere de reconstituire).

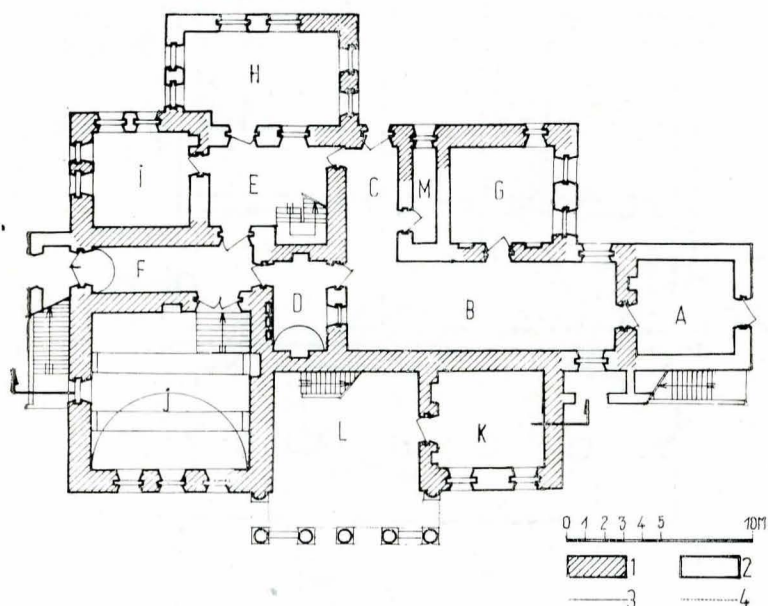


Fig. 4 b. Filipeștii de Tîrg — Conacul postelnicului Constantin Cantacuzino (plan parter).

Legenda: 1. Ziduri existente sau semnalate documentar. 2. Ziduri presupuse. 3. Boltire existentă, urme de boltire existentă sau semnalată documentar. 4. Boltire presupusă.

Cîmpinii, Mizilului și Filipeștilor de Tîrg și restrîngerea Tîrgșorului și a Gherghiței care au început să-și piardă din vadul lor comercial.

Dacă modificarea traseului principalei căi de legătură a Țării Românești cu Brașovul nu poate fi atribuită Cantacuzinilor, aceștia au fructificat din plin conjunctura creată, controlînd, prin mănăstirile ridicate de-a lungul Văii Prahovei de spătarul Toma, la Poiana Cîmpina, de Drăghici și Pîrvu, la Posada, și de Mihai, la Sinaia, traficul comercial, asigurîndu-și, totodată, o cale sigură de emigrare spre Transilvania atunci cînd situația politică din țară le era potrivnică.

Împletirea intereselor economice și comerciale cu activitatea de edificare din arealul prahovean constituie trăsătura caracteristică a secolului al XVII-lea, principalii edili fiind Cantacuzinii și domnitorul Matei Basarab, la care se adăugau eforturile constructive ale unor boieri locali precum și ale tîrgoveților. Această adevărată *explozie edilitară*, care a cuprins începînd cu deceniul al patrulea al secolului al XVII-lea localitățile teritoriului prahovean<sup>17</sup>, presupune un suport material solid și o tradiție constructivă cristalizată. (fig. 1)

Este greu de crezut că explozia edilitară din secolul al XVII-lea să fi pornit în Prahova de la zero dar puține sînt

<sup>17</sup> Suprafața desfășurată estimativă a construcțiilor curților boierești și a mănăstirilor ridicate între anii 1633 și 1700 în Prahova este de 14.000 mp din care 10.300 mp se datorează Cantacuzinilor, 1560 mp lui Matei Basarab și 2140 mp altor boieri.

clădirile care fac dovada concretă a acestor premise; referiri la construcții premergătoare ctitoriilor cantacuzine găsim în documente și mai ales le putem presupune decurgînd din nivelul ridicat al efervescenței activității economice și comerciale din această zonă.

**Complexul arhitectonic de la Tîrgșorul Vechi**, cuprinzînd clădirile cetății medievale și ruinele cîtorva biserici din orașul altădată înfloritor, reprezintă cele mai importante construcții medievale din Prahova anterioare Cantacuzinilor. Cetatea medievală, așa cum o dovedesc săpăturile arheologice<sup>18</sup>, cuprinde un paraclis și curcina de apărare cu turnul de intrare. Casa domnească pare să fi fost de tipul celor de la Curtea de Argeș avînd un partiu tributar locuințelor sătești. Despre paraclis nu se poate spune nimic întrucît, cu excepția pisaniei, urmele acestei clădiri nu s-au depistat (actualele ruine ale bisericii din incintă datează de la 1669—1672). Indicații mai clare se desprind din planimetria turnului de intrare care în vremea aceea avea două nivele — cel

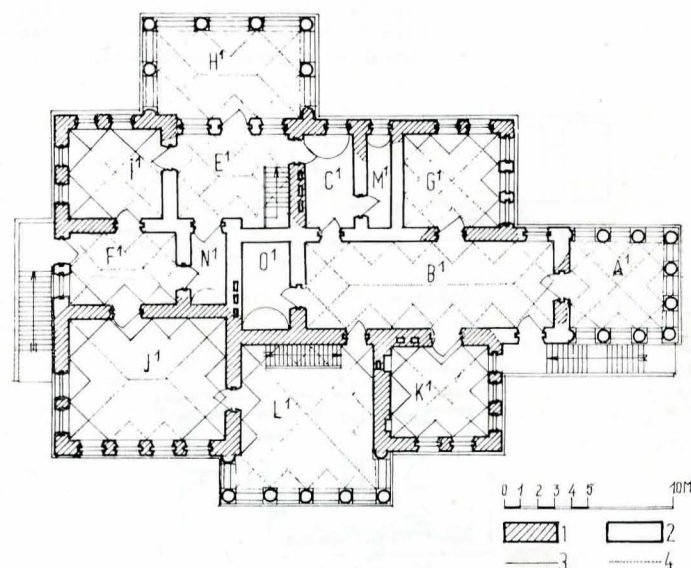


Fig. 4 c. Filipeștii de Tîrg. Palatul postelnicului Constantin Cantacuzino (plan etaj).

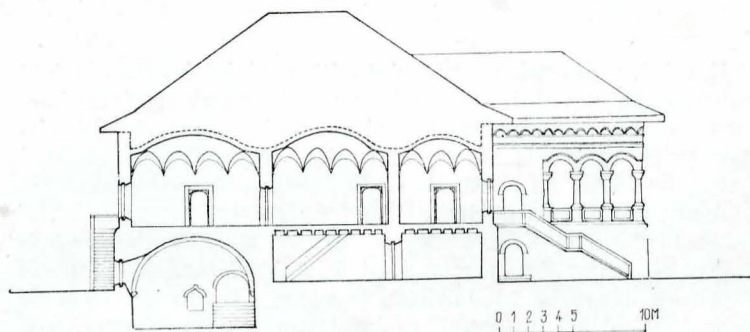


Fig. 4 d. Filipeștii de Tîrg. Palatul postelnicului Constantin Cantacuzino (secțiune longitudinală).

al intrării propriu-zise, constituit eventual dintr-o boltă în plin cintru cu arce-dublou bordînd golurile porților, și cel al încăperii de la etaj, posibil o cameră de gardă către care ducea o scară într-o rampă. Ulterior, spre sfîrșitul secolului al XVII-lea, acest edificiu a mai primit un nivel, cel al camerei clopotelor, înlocuindu-se scara într-o rampă cu o scară spiralată care servea eficient cele două etaje ale turnului. Cu această ocazie s-a realizat și o prispă care înconjura camera de gardă de la etajul unu spre incintă. Construcția trebuie să fi fost impresionantă deoarece mănăstirea, înființată ulterior în incinta feudală, a primit numele de „Turnu”.

Acest tip de turn de intrare cu clopotniță a constituit

<sup>18</sup> N. Constantinescu, *Note arheologice și istorice asupra curții feudale de la Tîrgșor* (secolele XII—XVIII), în „Studii și cercetări de istorie Veche”, 1, tomul 20, 1969, Ed. Academiei R.S.R.



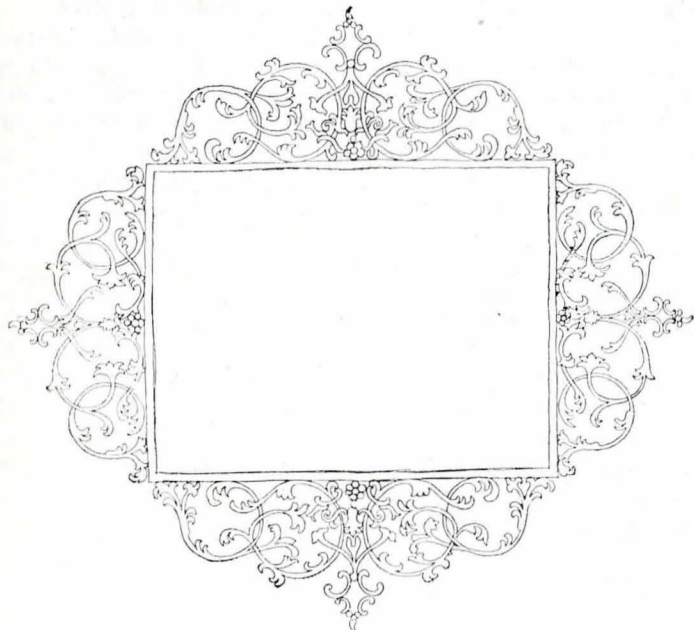


Fig. 4 e. Filipeștii de Tîrg. Palatul postelnicului Constantin Cantacuzino. Pictură murală decorînd timpanele bolților de penetrație de la încăperile etajului (reconstituire după releveul întocmit de arh. Laurian).

modelul preluat la Mănăstirea Vărbila (fig. 26) și mai târziu la Mănăstirea Văleni, iar în secolul al XIX-lea la conacul Belu din Urlați.

Din edificiile de cult aflate în afara curții se remarcă ruina bisericii situate la cca 150 m sud de aceasta. Construită pe plan treflat cu pronaos supralărgit, spre mijlocul secolului al XVI-lea, este o construcție importantă prin plastica arhitecturală a fațadelor, împărțite în două registre de un briu compus dintr-un șir de cărămizi semicirculare cuprins între două șiruri de cărămizi dispuse dințat. Această soluție o întâlnim aici pentru prima oară în repertoriul decorativ al arhitecturii de cult din Țara Românească și a fost preluată de multe din edificiile de mai târziu, indiferent de planimetria acestora.<sup>19</sup>

Mănăstirea Vărbila, ctitoria boierilor Dragomir, mare spătar, Toma, ban, și Caraci, vistiernic<sup>20</sup>, ridicată în anul 1539 și refăcută de Pană Filipescu, ginerele postelnicului Constantin Cantacuzino, în jurul anului 1650, și Mănăstirea Mislea, ctitoria lui Radu Paisie, din deceniul al patrulea al secolului al XVI-lea, sînt ansamblurile cele mai importante, alături de cele de la Tîrgșor, atestate anterior stabilirii Cantacuzinilor în Prahova în cadrul cărora este posibil să mai dăinuie construcții din secolul al XVI-lea.

Biserica Mănăstirii Vărbila pare să dateze dinaintea refacerilor datorate lui Pană Filipescu. Ridicat pe plan treflat, edificiul și-a pierdut boltirea inițială dar traseul geometric dezordonat al absidelor laterale și racordul nehotărit al naosului cu absida altarului, printr-un sector unghiular, dovedesc un primitivism puțin obișnuit pentru tehnica boltirii din mijlocul secolului al XVII-lea. În mod sigur pridvorul cu stîlpi octogonali se datorează lui Pană Filipescu.

Foișorul din lemn, situat deasupra pridvorului, cu stîlpii din lemn sculptați cu barda de factură sătească și contraforții masivi, care sprijină zidurile clădirii, sînt rezultatul refacerii clădirii din anii 1803—1809 de către egumentul Paisie (fig. 2 a). Turnul clopotniței prezintă la parter un plan similar cu cel de la Tîrgșorul Vechi și dezvoltarea sa ulterioară pare să fi fost influențată de modelul amintit. La origine, a avut doar două nivele din zid: cel al intrării cu boltă în plin cintru avînd axul paralel cu direcția de acces (în prezent prăbușită și înlocuită cu un planșeu din lemn), bordată de două arce-dublou masive și cel al camerei de pază, înconjurată, în prezent, de o prispă cu stîlpii din lemn sculptați, adăugată, ulterior, ca și în cazul turnului de la Tîrgșor, odată cu ridicarea celui de-al treilea nivel al camerei clopotelor,

executat pe schelet din lemn (fig. 2 b).

Zidurile parterului și ale etajului unu este posibil să fie anterioare refacerii mănăstirii de către Pană Filipescu și ne sprijinim afirmația pe următorul argument: toate turnurile de intrare realizate ulterior anului 1650 în Prahova, din cele păstrate, au boltirea parterului formată dintr-o cupolă semisferică pe pandantivi (Brebu, 1650; Văleni, 1680; Poiana Cîmpina, sfîrșitul secolului al XVII-lea) și cum la această mănăstire nu sînt semnalate de pisanie lucrări de edificare între data ctitoririi și refacerea din vremea lui Pană Filipescu — care ar fi executat cupola intrării conform modelului: semisferă cu pandantivi, rezultă ca posibilă datare pentru zidurile turnului-clopotniță anul ctitoririi 1539.

Dar cel mai interesant obiectiv al ansamblului de la Vărbila îl constituie ruinele arhondaricului din care în prezent se păstrează încă întreagă boltirea beciului compus din două încăperi: prima la care se accede printr-un gîrlieci, de dimensiuni modeste, 5×7,2 m, acoperită cu boltă în plin cintru, a doua de dimensiuni ample, 10×7,2 m, a cărei boltire re-

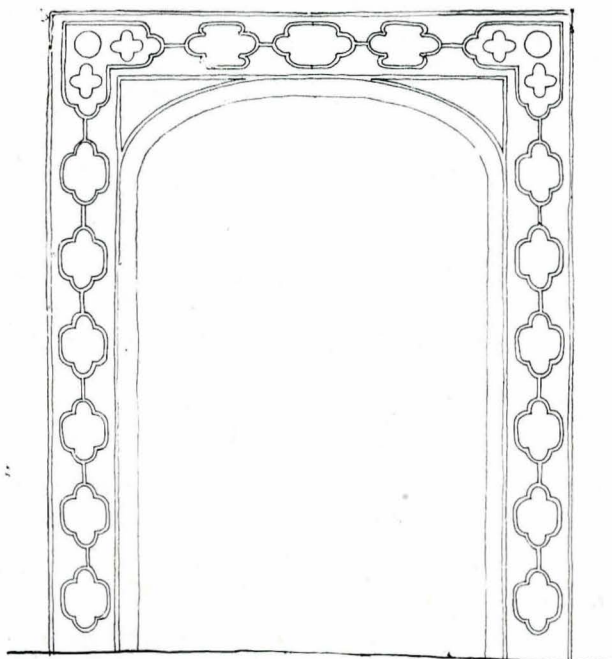


Fig. 4 f. Filipeștii de Tîrg. Conacul postelnicului Constantin Cantacuzino, ancadrament de ușă (reconstituire de pe releveul întocmit de arh. Laurian).

prezintă un caz interesant în repertoriul utilizat în Țara Românească (fig. 2 c). Dacă bolta propriu-zisă, cilindroidă, atrage atenția mai ales prin traseul geometric al secțiunii transversale în formă de elipsă, dispusă cu axa mare orizontal, într-o epocă cînd boltirea în plin cintru era utilizată fără excepție și prin deschiderea de 7,2 m performanță constructivă foarte rar atinsă la alte obiective chiar în secolul al XVII-lea (Herești — 6,2 m, Mărgineni — 6,4 m, Coțofeni și Potlogi — 7,5 m, Filipești de Tîrg și Rifov — 8,5 m etc.), cele două arce-dublou, dispuse transversal, care contravintuesc boltirea, constituie o realizare constructivă foarte reușită și extrem de rar întâlnită la boltiri similare.

Arcele-dublou au două deschideri îngemănate de 2,8 m fiecare, sprijinindu-se median pe un stîlp pătrat cu latura de 1 m. Această rezolvare conferă spațiului mai multă unitate comparativ cu soluția curentă prin care se alăturau două sau mai multe bolți semicilindrice cu deschideri mici de 3—4 m, sprijinite median pe arce semicirculare, sistem prezentînd mai multă soliditate decît cel utilizat la Vărbila, dar fiind mult mai costisitor din punct de vedere al consumului de materiale și constituind un regres din punct de vedere al tehnicii boltirii.

Din această cauză este greu de stabilit anul construirii beciului arhondaricului de la Vărbila pornind de la compararea boltirii cu exemple similare și numai săpături arheologice ar putea să soluționeze problema datării; ținînd cont însă de numeroasele inovații aduse în tehnica boltirii de meșterii Cantacuzinilor, înclinăm să credem că acest edificiu

<sup>19</sup> Grigore Ionescu, *Istoria Arhitecturii în România*, Ed. Academiei R.S.R., București, 1963, vol. I, p. 384—385.

<sup>20</sup> Veniamin Nicolae, *op. cit.* p. 191—193.



s-a ridicat de către Pană Filipescu, ginerele postelnicului Constantin Cantacuzino, la mijlocul secolului al XVII-lea, deși aspectul rudimentar al paramentului nu exclude posibilitatea construirii clădirii în secolul al XVI-lea.

La Mislea, domnitorul Radu Paisie a ridicat, în deceniul al patrulea al secolului al XVI-lea, mănăstire cu casă domnească, din care, în forma inițială, s-a menținut până astăzi numai beciul arhondaricului. De dimensiuni ample,  $10 \times 20,5$  m, și cu acces printr-un girlici boltit, a fost înglobat de o clădire mai recentă care este posibil să păstreze și porțiuni din zidurile originale ale parterului arhondaricului. Beciul se compune din două încăperi: prima, la care ajunge girliciul intrării, este acoperită cu două bolți, în plin centru, îngemănate, sprijinindu-se median pe un șir de patru arce semicirculare. Deschiderea bolților este de 3,2 m iar lungimea lor de 15,5 m. Arcele semicirculare mediane au planul nașterii la cota pardoselii beciului și cheia la planul naște-

domnești de la Florești<sup>22</sup>, Gherghița<sup>23</sup> și Ploiești<sup>24</sup>.

Curți boierești sînt de presupus a fi existat și la Mănești<sup>25</sup> dar au dispărut sau au fost reclădite ulterior. Acesta este fondul edilitar în cadrul căruia s-a produs, începînd cu deceniul al patrulea al secolului al XVII-lea „evenimentul constructiv cantacuzin”. Construcții complexe dovedind stăpînirea tehnicii boltirii și presupunînd mîna de lucru calificată și o bază materială solid constituită, similară aceleia care a dus la edificarea curților domnești de la Tirgoviște și București, au constituit premisele tehnice ale ctitoriilor cantacuzine din Prahova.

Curtea boierească ridicată de postelnicul Constantin Cantacuzino la Filipeștii de Tîrg, pe moșia de zestre a soției sale, începînd cu anul 1633, este cel mai vechi edificiu datorat Cantacuzinilor, ale cărui urme materiale, dăinuind pînă în zilele noastre, permit reconstituirea principalilor parametri arhitecturali ai clădirii: volumetria, planimetria, sis-

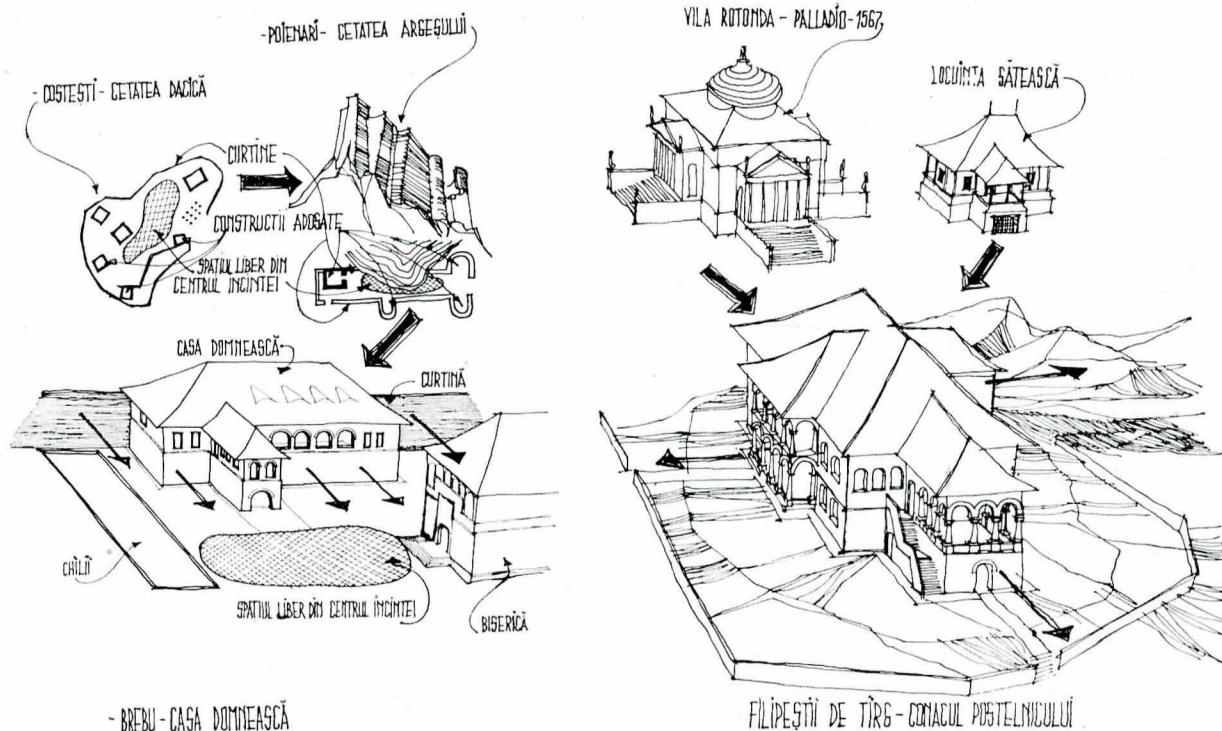


Fig. 4 g. Evoluția principiilor de elaborare a compoziției volumetrice și planimetrice, realizată prin edificarea conacului de la Filipeștii de Tîrg.

rii bolților în plin centru (fig. 3). Spațiul rezultat creează impresia a două încăperi alăturate, comunicînd între ele prin golurile joase ale celor patru arce semicirculare mediane, reflectînd arhaismul acestei părți a edificiului. Dacă se adaugă și lipsa arcelor-dublou de contravîntuire a bolților, deși lungimea mare a acestora, 15,5 m, le-ar fi impus, avem dovada convingătoare a datării boltirii în secolul al XVI-lea. Acest sistem de boltire a beciurilor, larg răspîndit pe parcursul secolului al XVI-lea, a fost preluat și în secolul al XVII-lea dar, fără excepție pentru Prahova, numai cu arce-dublou de contravîntuire a boltirii (Apostolache, 1645—1652; Brebu, 1650; Drăgănești, cea 1650; Tătărani, sfîrșitul secolului al XVII-lea). A doua încăpere a beciului, mai mică,  $4,5 \times 10$  m, cu planșeu cu grinzi și podină din lemn aparente, pare să fie rezultatul unei extinderi ulterioare.

Celelalte clădiri sînt recente dar cercetarea lor detaliată, cu ocazia unor viitoare lucrări de reparații, ar putea să descopere și alte urme ale ctitoriei inițiale.

La cele trei ansambluri prezentate: Tîrgșor, Vărbila și Mislea, în cadrul cărora s-au mai păstrat clădiri construite anterior stabilirii Cantacuzinilor în Prahova, se pot adăuga, conform documentelor, Mănăstirea de la Mărgineni, atestată documentar în 1486 (ctitorie a vornicului Drăghiei, reconstruită de postelnicul Constantin Cantacuzino și Pană Filipescu spre mijlocul secolului al XVII-lea<sup>21</sup>, și reședințele

temul constructiv și decorația.

Clădirea conacului de la Filipeștii de Tîrg, prototipul viitoarelor reședințe boierești și domnești ridicate, pe tot parcursul secolului al XVII-lea și începutul secolului al XVIII-lea, în Țara Românească, ne este în prezent cunoscută prin coroborarea în principal a trei surse de informații: ruinele clădirii, fotografiile ilustrînd articolul publicat de N. Iorga în „BCMI” (1915) și releveul întocmit de arh. Laurian în anul 1939, aflat în arhiva C.I.A. de la Institutul de Arhitectură Ion Mincu — București.

Amplasată în mijlocul unei grădini, delimitată de teritoriul localității printr-un zid din bolovani de rîu, pe un bot de deal la poalele căruia se află un iaz întins, și înconjurată de anexe astăzi în parte dispărute<sup>27</sup>, construcția palatului domină întregul spațiu, constituind elementul compozițio-

<sup>22</sup> G. M. Petrescu-Sava, *op. cit.*, p. 23.

<sup>23</sup> Ibidem, p. 49 (vezi nota „2”): Un document de la Mihai Viteazul din 1595 iunie 15 este dat în scaunul Gherghița.

<sup>24</sup> Ibidem, p. 29 [...] În palatul său din Ploiești el primi înainte de plecare jurămîntul de credință al ostașilor săi în mijlocul căpitanilor și marilor săi boieri [...].

<sup>25</sup> Călin Hoinărescu, *Restaurarea Castelului din Mănești și amenajarea lui în club pentru diplomați*, „Arhitectura”, nr. 6/1982, p. 56—62.

<sup>26</sup> Radu Ștefan Ciobanu, *op. cit.* p. 55.

<sup>27</sup> Ibidem, p. 58 [...] Lîngă palat se ridică o delicată și ademenitoare baie cu bazine din marmură albă în care apa era neîntrerupt împropătată cu ajutorul unui sistem de roți ce o aduceau din riul vecin [...].

<sup>21</sup> Radu Ștefan Ciobanu, *op. cit.*, p. 150.



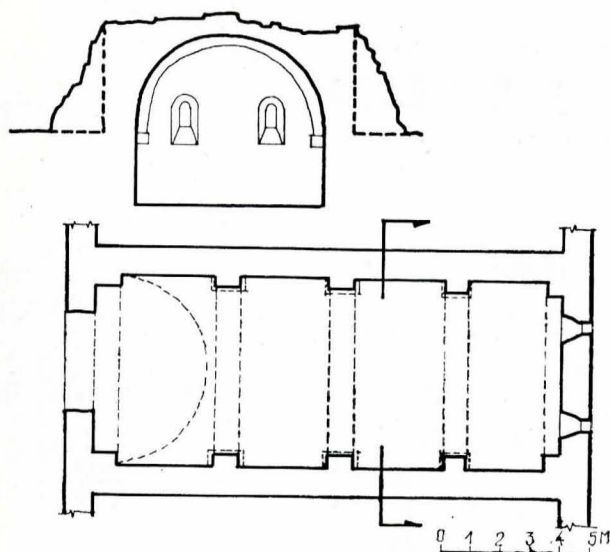
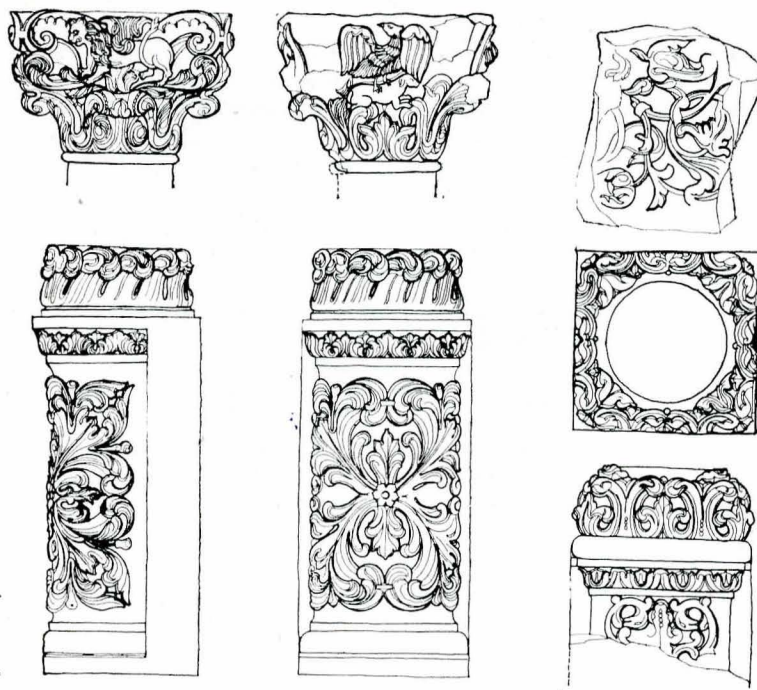


Fig. 5 a. Ruinele beciului conacului de la Mărgineni (plan beci și secțiune transversală).

Fig. 5 b. Elemente ornamentale de la conacul din Mărgineni (vezi nota 36).



nal major al ansamblului în jurul căruia se organiza întreg teritoriul.

Volumul edificiului încheat și bine proporționat avea în plan dimensiunile  $27 \times 22$  m și o înălțime de cca 11 m pînă la cornișă; la acest volum se adăugau pe laturile de sud și est două foișoare și pe latura de vest o loggie pe două nivele, ușor decroșată (fig. 4 a).

Partiul era structurat pe două nivele: parterul înglobînd pivnița și etajul grupînd încăperile principale ale clădirii. La parter (fig. 4 b), erau amplasate camerele anexe H și I deservite de holul „E” și legate prin vestibulul „C” de holul „B” de dimensiuni impresionante ( $14 \times 5$  m) cu acces spre exterior prin vestibulul „A” și camera „G”, deservită tot de holul „B”. Acest grup de încăperi aveau legătură prin vestibulul F cu pivnița „I”.

Se remarcă loggia „L” deservită de camera „K”, fără legătură cu restul încăperilor de la parter.

Destinația încăperilor, clară în ceea ce privește pivnița „I”, loggia „L” și spațiile de circulație „A; B; C; E și F”, este greu de precizat pentru celelalte camere, dar înălțimea liberă mică a tuturor încăperilor parterului, cca 3 m, cu excepția pivniței, și situarea lor la nivelul terenului sînt specifice spațiilor anexe (bucătării, încăperile slugilor etc.).

Încăperea „D”, amplasată în centrul partiului și ventilată prin canale înglobate în ziduri, pare să fi fost o tainiță iar cămăruța „M”, o dotare sanitară.

Legătura parterului cu etajul era asigurată de scara amplasată în vestibulul „E” realizată în două rampe inegale, o rampă principală și una de întoarcere, și de scara într-o rampă care lega loggia „L” de la parter de loggia „L” de la etaj.

La etaj (fig. 4 c) se ajungea și direct din exterior prin scări monumentale<sup>28</sup> a căror poziție poate fi presupusă în legătură cu cele două accese: cel principal prin holul B<sup>1</sup> și cel secundar prin vestibulul F<sup>1</sup>.

Camerele principale ale etajului G<sup>1</sup>, K<sup>1</sup>, I<sup>1</sup> și J<sup>1</sup> alcătuiesc două unități funcționale. În timp ce încăperile G<sup>1</sup> și K<sup>1</sup> sînt deservite direct de holul principal B<sup>1</sup>, camerele I<sup>1</sup> și J<sup>1</sup> sînt deservite de vestibulul F<sup>1</sup> și legate, prin degajamentul N<sup>1</sup>, de holul E<sup>1</sup> și, prin degajamentul C<sup>1</sup>, de holul B<sup>1</sup>. Este greu de stabilit destinația exactă a acestor încăperi, dacă gruparea lor se făcea pe criterii funcționale: dormitoare, sufragerii, biblioteci etc. sau după felul locatarilor care le foloseau: apartamentele femeilor, copiilor și bărbaților. Sîntem înclinați să credem că încăperea I<sup>1</sup>, avînd dimensiuni

evident mai mari decît a celorlalte camere de locuit ( $9 \times 7$  m față de  $5 \times 5,5$  m), era sufrageria, și datorită faptului că această încăpere era legată direct de loggia L<sup>1</sup>, iar celelalte camere erau dormitoare și saloane. Și la etaj apare încăperea din centrul partiului cu rol de tainiță, D<sup>1</sup>, și cămăruța cu rol sanitar M<sup>1</sup>.

Etajul era întregit de două foișoare: A<sup>1</sup> cu acces din holul B<sup>1</sup> și H<sup>1</sup>, legat direct de holul E<sup>1</sup>.

Încăperile de la parter aveau în general planșeu cu grinzi și podină din lemn, cu excepția pivniței „I” acoperită cu o boltă cilindrică în plin centru întărită cu două arce — dublu avînd o deschidere de 8,6 m (o performanță a tehnicii boltirii pentru acea vreme) și a girliciului de acces la pivnița „F” și a tainiței „D”, acoperite tot cu bolti cilindrice.

Încăperile etajului erau prevăzute cu bolti semicilindrice de intersecție cu muchii intrate și lunete de penetrație, sistem de boltire folosit pentru prima dată în Țara Românească și care de aici s-a generalizat devenind pentru multă vreme o adevărată lege de realizare a boltirii camerelor nivelului principal al conacelor boierești și caselor domnești (fig. 4 d).

Atît planimetria cît și sistemul constructiv și mai ales tehnica boltirii dovedesc o evidentă evoluție și complexitate în raport cu celelalte similare de pînă atunci și, surprinzător chiar cu unele realizate ulterior, dar avînd la bază sistemul tradițional. Se remarcă astfel gruparea funcțională a încăperilor pe nivele: la parter, pivnița și camerele anexe, la etaj, camerele principale de locuit, și în cadrul nivelelor, gruparea camerelor pe destinații în jurul acceselor: la parter, pivnița cu accesul prin girliciul „F”, încăperile anexe cu accesul prin vestibulele A și C, iar la etaj, sufrageria „I” legată de exterior prin vestibulul „F” și saloanele G<sup>1</sup> și K<sup>1</sup> prin holul B<sup>1</sup>.

Este evidentă și grija deosebită pentru asigurarea decorației totale a încăperilor de locuit făcîndu-se uz și chiar risipă de holuri, degajamente și coridoare. Această poziție planimetrică garantează intimitatea camerelor de locuit și totodată creează posibilitatea desfășurării mai multor activități în paralel fără să se stînjenească reciproc.

Disponerea mediană a circulațiilor și perimetrală a încăperilor de locuit asigură acestora din urmă o bună iluminare naturală și deschiderea lor spre priveliștile înconjurătoare. Tendința de a lega spațiul interior de cel exterior se materializează prin încăperile semiînchise: foișoare și loggii, distribuite pe toate laturile clădirii cu excepția celei din dreptul anexelor. Din rîndul acestora, loggia pe două nivele este elementul de fațadă dominant iar cele două foișoare marcate viguros pe corpul clădirii constituie elementele de accent ale compoziției volumetrice. O inovație surprinzătoare

<sup>28</sup> Ibidem, p. 57 [...]. În interiorul clădirii se putea pătrunde urcînd pe o scară formată din două pante elegante arcuite ce porneau de pe peron pentru a se putea opri în fața ușii [...].



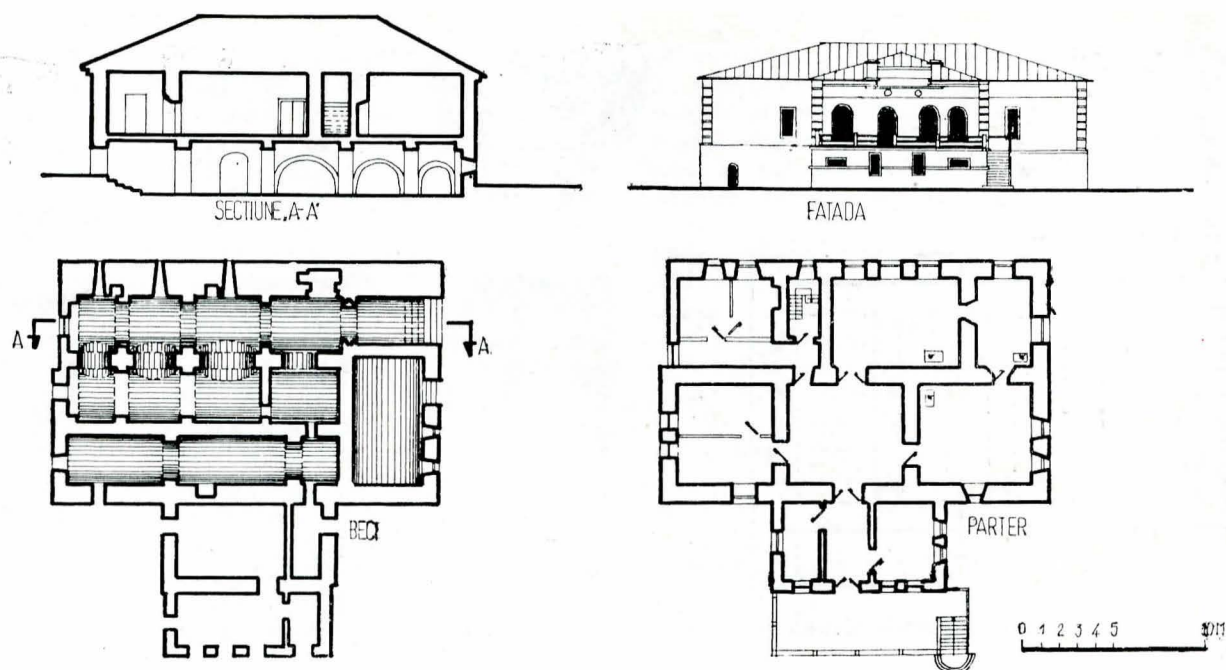


Fig. 6. Conacul de la Drăgănești (plan beci, plan parter, secțiune longitudinală și fațada principală).

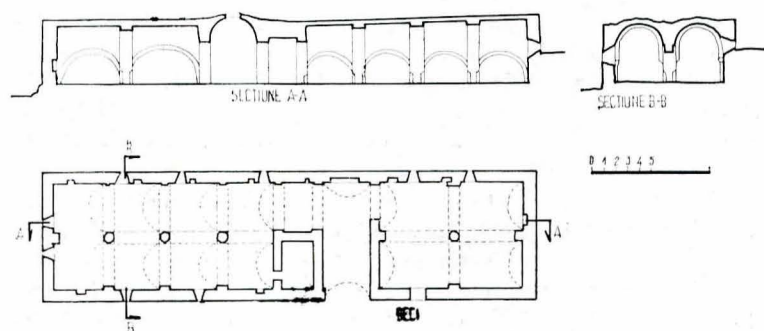


Fig. 7 a. Ruinele arhondaricului fostei Mănăstiri Apostolache (plan beci, secțiune longitudinală și secțiune transversală).

pentru începutul secolului al XVII-lea privind circulația pe verticală o constituie scara interioară din vestibulul „E” care lega anexele de la parter cu încăperea „I” și sufrageria „J” de la etaj și scara într-o rampă amplasată liber în loggie, asigurând circulația directă din acest spațiu semiînchis spre exterior.

Caracteristicile acestui partiu sînt holul central al etajului „B” și corespondentul său de la parter „B”, în jurul cărora se grupează principalele încăperi ale locuinței. De dimensiuni considerabile și monumental tratat, avînd acces direct spre loggia „L” și la foișorul „A”, holul „B” constituie încăperea principală a clădirii în care se desfășura o bună parte a vieții de familie.

Despre decorația conacului se poate presupune mai mult decît dovedi. Cu excepția unor picturi ornamentale de factură orientală, dispuse în timpanele lunetelor (fig. 4 e), și a ancadramentelor din structură, din jurul golurilor, cu motive geometrice (fig. 4 f), care dovedesc grija deosebită pentru decorația murală, nu s-a mai păstrat nimic din comorile de artă decorativă care au făcut faima acestui conac<sup>29</sup>.

Toate inovațiile de ordin planimetric-funcțional, compozițional-volumetric, structural și decorativ, sînt generate de o atitudine novatoare, umanistă, față de acest program social: reședința boierească sau domnească, atitudine caracterizînd întreg arealul european.

<sup>29</sup> Ibidem, p. 57 [...] Seraiul postelnicului, cum numește Paul din Alep acest palat asemuit cu „clădirile domnești ce uimesc mintea fiind mai frumos decît casele din orașe” oferă privirii o fațadă impunătoare. Era tăiată de ferestre și uși largi cu ancadrame late, din piatră, terminate în partea superioară în acoladă [...] Ramurile acoladei, colorate în verde deschis îmbrățișau o stea în opt colțuri evidențiată prin zugrăvirea ei în verde închis [...] Camerele [...] aveau pereții meșteșugit împodobiți cu ghirlande pictate ce aminteau motivele orientale. Coloritul pereților atrăgea prin albastrul pal, roșu-carmin sau auriu.

O paralelă între principiile care au stat la baza edificării reședințelor boierești și domnești pînă la realizarea conacului de la Filipeștii de Tîrg și concepțiile noi care au dus la apariția acestui obiectiv de la care au decurs toate celelalte edificii similare ale secolului al XVII-lea este oportună (fig. 4 g). Cheazășia materială a existenței unei formațiuni politice de pe teritoriul țării noastre din zorii evului mediu presupunea obligatoriu și **existența unui spațiu fortificat** care să protejeze în caz de pericol baza materială și umană a acelei formațiuni. **Premisa concretă a spațiului fortificat o constituie curtea de apărare în realizarea căreia se concen-**

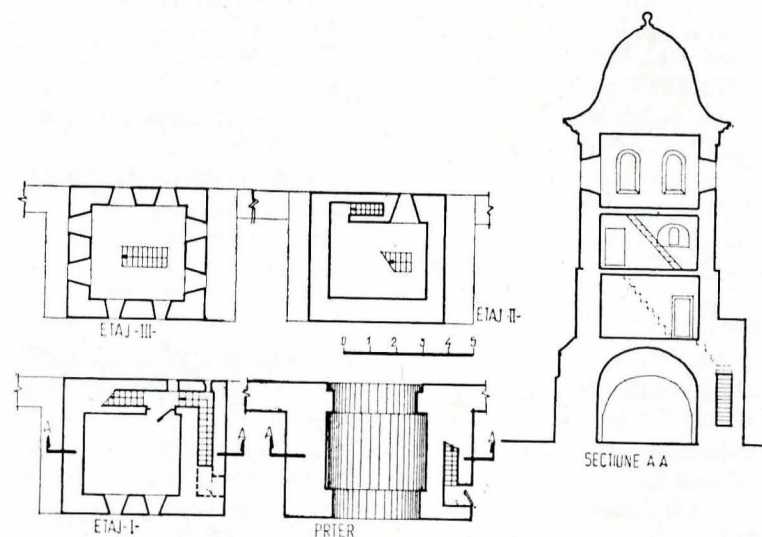


Fig. 7 b. Turnul clopotniță din incinta fostei Mănăstiri Apostolache (plan parter, plan etaj I, plan etaj II, plan etaj III și secțiune).

trează în principal efortul constructiv. **Deci spațiul fortificat: un teren liber înconjurat de ziduri de apărare constituie dominantă inițială a ansamblului curților domnești și boierești și obiectivul urmărit a se obține în urma efortului constructiv iar curtea de apărare este elementul constructiv care generează calitatea acestui spațiu.** Toate celelalte construcții care se vor edifica în interiorul curții se vor subordona direct spațiului liber, distribuindu-se perimetral de-a lungul zidului de incintă.

De altfel, la început, locuința conducătorului, magazinele de materiale și alimente, adăpostul pentru animale etc. se construiau direct adosate curții care constituia și zidul exterior al acestor clădiri. Cu vremea, construcțiile alăturate curții se individualizează constituind obiective distincte ale ansamblului dar dispoziția lor rămîne perimetrală fă-



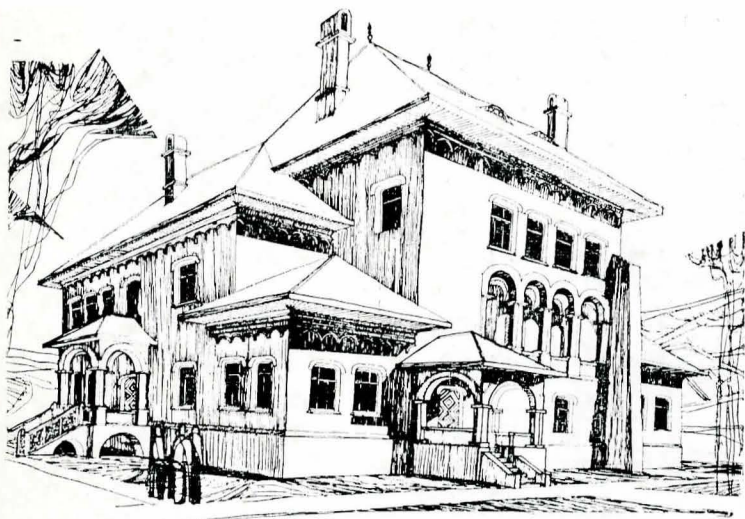
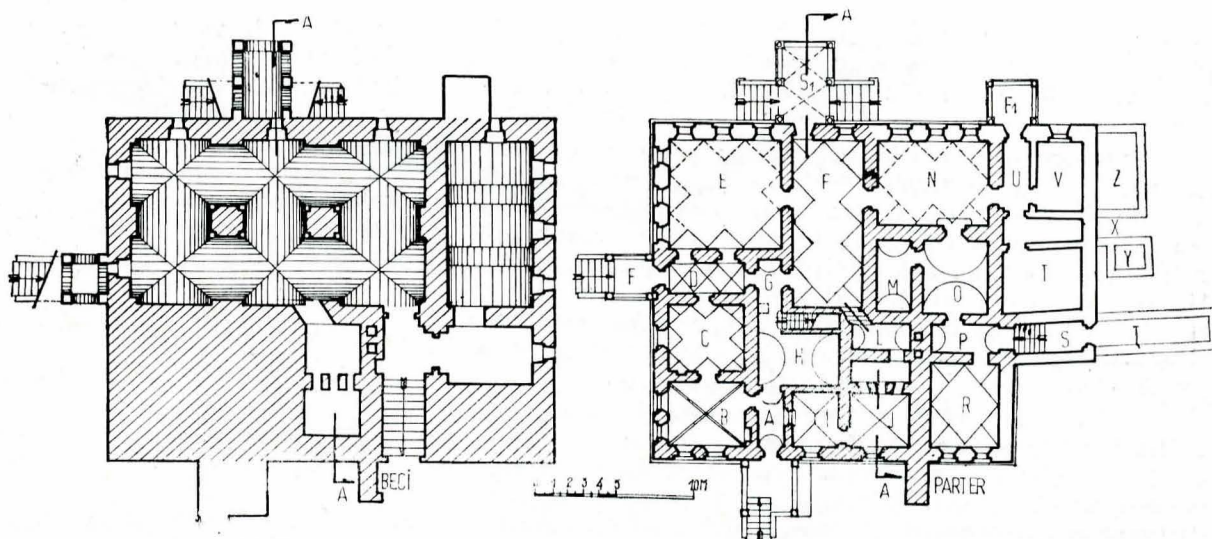


Fig. 8 a. Conacul de la Măgureni, propunere de reconstituire.

Fig. 8 b. Conacul de la Măgureni — plan beci și plan parter. (s-a mențiat notarea încăperilor din ilustrația articolului lui V. Drăghiceanu, vezi notele 15 și 40).

Legendă: 1. ziduri existente sau semnalate documentar. 2. Ziduri presupuse. 3. boltire existentă urme de boltire existentă sau semnalate documentar. 4. boltire presupusă.



cînd loc la mijloc spațiului liber — dominantă ansamblului.

Ulterior, în incintă a fost cuprins și edificiul de cult care, la origine, era în general exterior curții. Apar astfel două situații distincte: cînd reședința conducătorului este elementul cel mai important din rîndul construcțiilor avem de-a face cu o curte domnească sau boierească, iar cînd acest element este clădirea bisericii este în acest caz vorba de o mănăstire. Dar în toate situațiile, distribuția în interiorul curții a clădirilor se face perimetral, edificiul de cult structurîndu-se însă planimetric și volumetric independent de existența zidului de incintă în timp ce casa domnească sau boierească se constituie morfologic în funcție de prezența curții. Această diferență se datorează faptului că programul clădirilor de cult ortodox de circulație est-europeană cu origine bizantină a fost adaptat și inclus ca atare în incinta reședințelor, în timp ce locuința propriu-zisă s-a constituit și a evoluat ca partiu și compoziție volumetrică în contextul direct al potențialului material și climatului spiritual autohton fiind intim legată și determinată de modul de viață, de năzuințele și idealurile estetice ale societății noastre medievale cu rădăcini adînci în cultura satească. De altfel, multă vreme casele domnești și boierești au fost case satești mai mari și abia mai tîrziu cînd, pe de o parte, legăturile economice și culturale cu țările învecinate s-au stabilizat, iar pe de altă parte baza materială a statelor feudale românești s-a dezvoltat, construcțiile caselor domnești și boierești s-au îndepărtat de modelul sateesc. Evoluția se referă în special la tehnica constructivă și amploarea clădirilor dar în ceea ce privește principiile de structurare a compoziției volumetrice și planimetrice, acestea sînt condiționate de relația clădirilor cu zidul de incintă la care sînt adosate. Este situa-

ția reședințelor de la Curtea de Argeș<sup>30</sup>, Tirgoviște<sup>31</sup> și Tirgșorul Vechi<sup>32</sup> precum și a curții boierești de la Brîncoveni<sup>33</sup>. Pecetea pe care adosarea la curtină o pune asupra organismului clădirii se face simțită atît în ceea ce privește compoziția volumetrică și planimetrică cît și în ceea ce privește sistemul constructiv. Astfel se elaborează o volumetrie care are categoric o fațadă principală, două fațade laterale și o fațadă posterioară. Volumul este de regulă alungit, neexistînd nici o intercondiționare între lungimea și lățimea edificiului.

Planimetric, încăperile sînt dispuse pe un singur rînd, grupate cîte două în jurul unui spațiu de circulație gen tindă orientat perpendicular pe axa longitudinală a clădirii, legătura între camere în lungul construcției asigurîndu-se de regulă la interior prin comandarea circulației, iar la exterior prin prispe.

Este vorba de fapt de înșiruirea mai multor celule de case satești.

Mijloacele constructive au fost elaborate în funcție de volumetrie și planimetrie cu procedee tehnice specifice partiurilor alungite: bolti semicilindrice în plin cîntu pentru beciuri și grinzi din lemn dispuse pe lățimea edificiului pen-

tru încăperile parterului.

Efectul plastic se concentrează pe fațada principală a construcției, agrementată cu foișoare și prispe. Rezultă un edificiu subordonat spațiului liber din centrul incintei spre care se orientează fațada principală a clădirii presupunînd, generic, curtea la care se adosează. Edificii cu o valoare arhitecturală de netăgăduit, cum ar fi Casa domnească din incinta Mănăstirii Brebu, ridicată de Matei Basarab în jurul anului 1650 ar părea nefiresc de alungite, chiar disproporționate, dacă judecăm din punct de vedere al compoziției volumetrice în sine și nu în contextul relației cu binomul coordonator spațiu liber — curtea. *Inovația fundamentală a reședinței de la Filipeștii de Tîrg o constituie eliberarea clădirii de pecetea curții. Această eliberare este un act conștient, o opțiune lucidă a comanditarului care solicită realizarea locuinței sale ca element dominant al teritoriului.* Se exprimă o valoare umană în sine, incontestabilă și nelegată de ierarhia administrativă.

Postelnicul Constantin Cantacuzino a rămas o personalitate a epocii sale indiferent de funcția politică și administrativă deținută.

Exprimarea cu precădere a valorilor umane constituie dezideratul esențial al Renașterii, care a influențat arhitectura reședințelor nobiliare începînd cu secolul al XVI-lea pe tot teritoriul Europei de apus, meritul conacelor cantacuzine

<sup>30</sup> Corina Nicolescu, *Case, conace și palate vechi românești*, Ed. Meridiane, București, 1979, p. 40.

<sup>31</sup> Ibidem, p. 46.

<sup>32</sup> Ibidem, p. 50.

<sup>33</sup> Ibidem, p. 53.



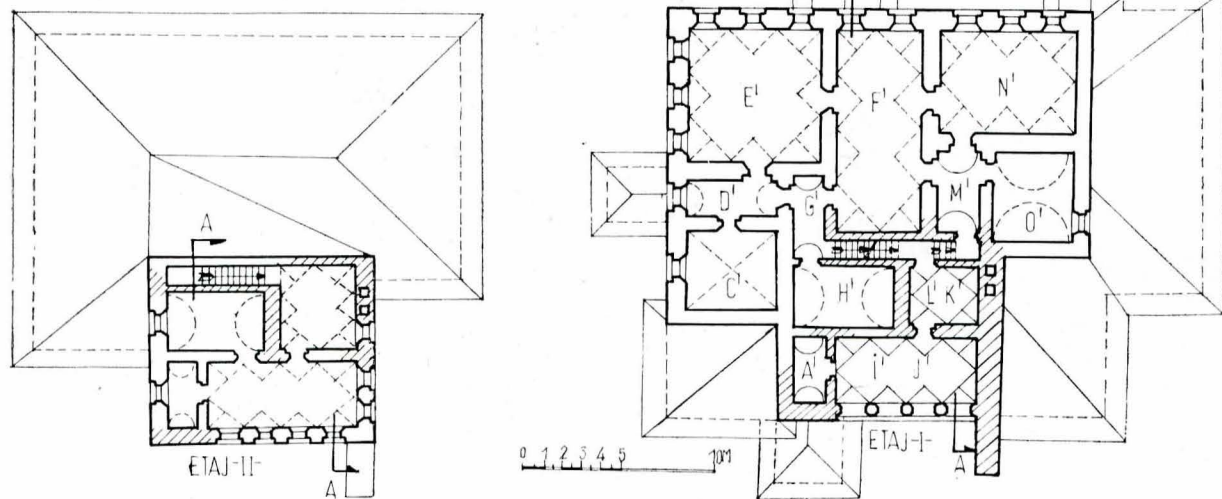


Fig. 8 c. Conacul de la Măgureni (plan etaj I și plan etaj II).

începînd cu cel al postelnicului Constantin Cantacuzino de la Filipeștii de Tîrg fiind acela de a conecta producția de arhitectură laică cultă din Țara Românească la circuitul acestor valori.

În elaborarea compoziției volumetrice a conacului de la Filipeștii de Tîrg s-a urmărit realizarea unui edificiu destinat să domine tot teritoriul aferent, constituind scopul principal al efortului de edificare. În jurul lui se organizează spațiul imediat subordonat clădirii: accese și grădini, instalații edilitare și dependințe toate delimitate de terenul moșiei printr-un zid cu rol de împrejmuire, volumul construcției deschizîndu-se pe toate laturile spre teritoriul înconjurător intrînd în relație cu acesta și dominîndu-l.

Conacul este centrul de greutate al moșiei în jurul căruia gravitează celelalte elemente ale proprietății. Rezultă de aici necesitatea elaborării unui volum coerent cu proporții bine precizate între lungimea, lățimea și înălțimea clădirii, manifestîndu-se o grijă deosebită pentru elaborarea imaginilor edificiului, percepute din multiple direcții vizuale, amplasîndu-se pentru aceasta foisoare și loggii pe trei din cele patru fațade. La nivelul privitorului, este înlocuită perceperea vizuală, statică, parietală, caracteristică formelor arhitecturale elaborate adosat curtinei cu definirea, mentală a imaginii edificiilor cu o volumetrie constituită liber și orientată spre cadrul natural printr-o suită de secvențe vizuale, presupunînd deplasarea privitorului în jurul obiectivului.

Modul de acoperire a încăperilor parterului îl constituie bolțile cilindrice de intersecție cu muchii intrate cu lunete de penetrație, sistem constructiv care presupune o modulară volumetrică a clădirii, întreg edificiul fiind alcătuit din moduli spațiali definiți de pasul lunetelor. Acest procedeu de boltire presupune cunoașterea detaliată a viitorului edificiu de către constructori, golurile clădirii trebuind să fie încadrate în pasul bolților de penetrație, iar dimensiunea camerelor determinată ca multiplu al acestui pas. Apare evidentă utilizarea traseelor geometrice regulate care să conducă, pornind de la o dimensiune de bază, la obținerea celorlalte elemente planimetrice de ansamblu și detaliu, garantîndu-se în acest fel închiderea corectă a boltirii și reușita demersului constructiv. Un sistem similar de dimensionare a fost remarcat de arhitectul Radu Drăgan la palatele lui Constantin Brîncoveanu<sup>34</sup> dar prioritatea utilizării sistemului la trasarea conacului de la Filipeștii de Pădure este evidentă și aceasta explică și asemănarea pînă la identitate dintre această clădire și ctitoriile brîncovenesti de la Potlogi și Mogoșoaia.

Inovațiile privind compoziția volumetrică și planimetrică, sistemul constructiv și tehnica boltirii au fost preluate și

dezvoltate de meșterii care au ridicat și celelalte reședințe din Prahova ale Cantacuzinilor. Chiar postelnicul Constantin Cantacuzino începe edificarea, prin anul 1646, împreună cu ginerele său, Pană Filipescu, a curții de la Mărgineni<sup>35</sup> unde zidește un conac ale cărui ruine mai dăinue și astăzi și care au fost descrise la începutul secolului nostru de către arhitectul prahovean Alexandru Zagoritz<sup>36</sup>. Din conac este vizibil astăzi beciul mare al clădirii (fig. 5.a) de dimensiuni impresionante: 16 m lungime, 6,5 m lățime și 6 m înălțime, re-

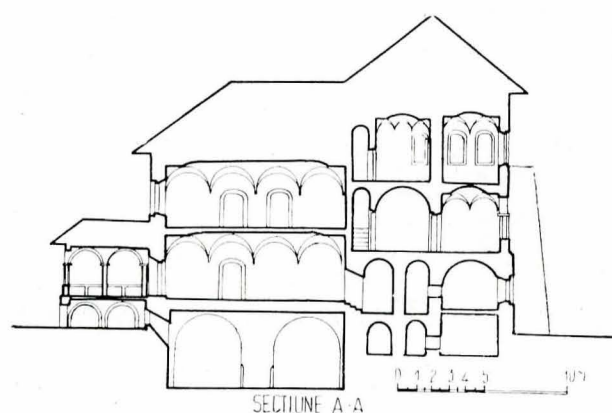


Fig. 8 d. Conacul de la Măgureni (secțiune).

prezentînd o adevărată performanță a tehnicii boltirii pentru mijlocul secolului al XVII-lea. Alexandru Zagoritz mai vedea la începutul secolului nostru și ruinele altor beciuri cu girliciurile prăbușite și urmele foisoarelor și ale încăperilor conacului acoperite cu bolți din cărămidă. Din descrierea amintită și cercetarea ruinelor existente încă la fața locului se poate presupune asemănarea acestei clădiri cu conacul de la Filipeștii de Tîrg.

Dar ceea ce atrage în mod deosebit atenția este decorația în piatră: bazele, stîlpii și capitelurile coloanelor foisoarelor împodobite cu decorații luxuriante, cu motive vegetale și zoomorfe, care prefigurează cu aproape o jumătate de secol mai devreme repertoriul decorativ al artei brîncovenesti.

Cunoscute nouă din desenele lui Alexandru Zagoritz (fig. 5. b) și mai ales din colecția de piese decorative salvate de acesta din ruinele de la Mărgineni, motivele ornamentale dovedesc o surprinzătoare coerență pentru etapa de debut a stilului devenit mai tîrziu „brîncovenesc“, posibil de explicat prin existența unei etape anterioare poate la Filipeștii de Tîrg. Rămăsă moștenire stolnicului Constantin Cantacu-

<sup>34</sup> Arh. Radu Drăgan, *Au cunoscut meșterii lui Constantin Brîncoveanu secretele secțiunii de aur?*, „Arhitectura“, nr. 2/1982, p. 53—57 și nr. 5/1982 p. 41—58.

<sup>35</sup> Radu Ștefan Ciobanu, *op. cit.*, p. 50.

<sup>36</sup> Arh. Al. Zagoritz, *Biserica și casa din Mărgineni*, „B.C.M.I.“/1926, iulie-septembrie, p. 108—119.



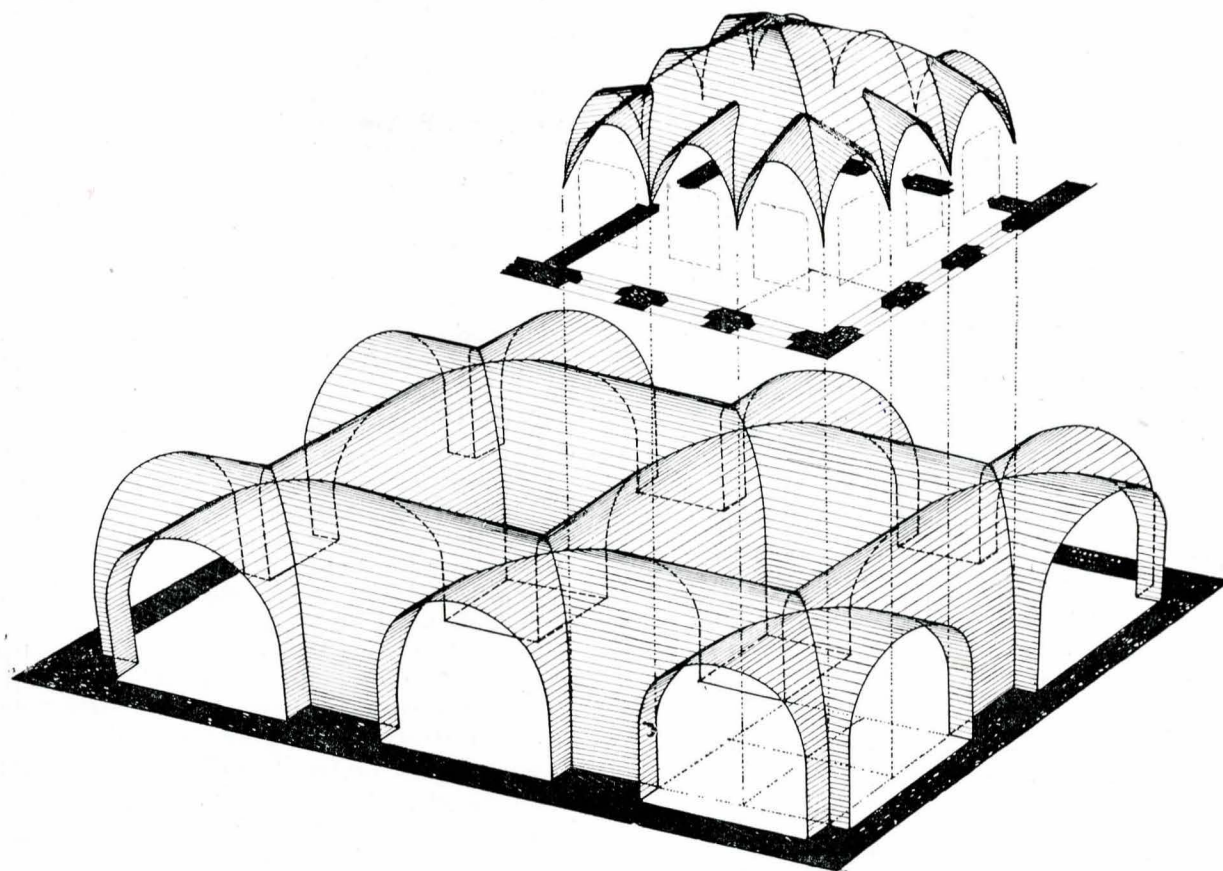
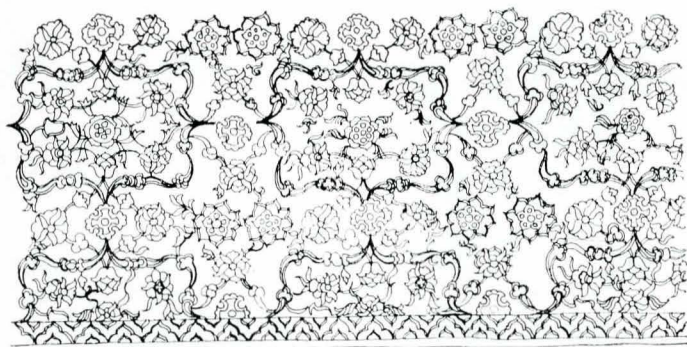
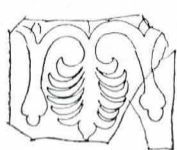


Fig. 8 e. Conacul de la Măgureni — Axonometria boltirii pivniței mari și a încăperii „E” de la parter.

STUCATURI DIN CAMERA „N”



STUCATURI DIN CAMERA „R”



PICTURĂ MURALĂ DIN CAMERA „C”

Fig. 8 f. Conacul de la Măgureni. Stucaturi și picturi policrome (desene de pe fotografiile ilustrând articolul lui V. Drăghiceanu).

zino, fiul postelnicului, curtea de la Mărgineni a cunoscut în vremea acestuia o perioadă de apogeu, concurând prin frumusețe și bogăție curțile domnești de la Țirgoviste și București. Aici a adăpostit eruditul boier cantacuzin colecția de cărți, adunată de el cu trudă și rivnă constituind prima bibliotecă laică din Țara Românească<sup>37</sup>.

Contemporan cu curtea de la Mărgineni este și conacul de la Drăgănești, presupus a fi ridicat de postelnicul Constantin Cantacuzino spre mijlocul secolului al XVII-lea, a cărui clădire se menține pînă în zilele noastre cu modificări importante privind plastica fațadelor. De dimensiuni mult mai modeste decît primele două ctitorii ale postelnicului, avînd în plan dimensiunile 21 m × 13 m, clădirea conacului nu exprimă inovațiile aduse de stilul cantacuzin. Dispariția anexelor și a curtinelor face imposibilă reconstituirea la prima vedere a curții de la Drăgănești, doar raportul dintre lungimea și lățimea clădirii amintește de traseele geometrice regulate folosite la conacul de la Filipeștii de Tîrg.

Parterul (fig. 6) are cinci încăperi grupate în jurul unui hol central cu acces din exterior printr-un vestibul, eventual un fost foișor închis ulterior.

Plafonul cu grinzi de lemn al parterului nu este concludent, urmele unei foste boltiri interioare, cîndva înlocuită, ar putea fi descoperite cu ocazia unor viitoare reparații.

Nivelul beciului cuprinde trei pivnițe: cea mai mare și mai adîncă (14 m lungime, 7 m lățime și 3 m adîncime), accesibilă printr-un girlici, este compusă din două bolți semicilindrice, cu deschiderea de 3 m, consolidate transversal cu arce-dublou și unite median printr-un șir de arcade semicirculare; o pivniță mai mică (7 m × 4 m), acoperită cu o boltă semicilindrică fără arce-dublou, este dispusă transversal, cu acces distinct de girliciul pivniței mari, dar situat pe aceeași fațadă laterală și un spațiu boltit în plin cintru, orientat paralel cu pivnița mare, în prezent fără un acces curent din exterior. Este de remarcă zidul exterior al pivniței mari, gros de aproape 2 m, în care se află o fîrîdă ca o tainiță.

Așa cum se prezintă acum, conacul de la Drăgănești aparține mai mult tipului tradițional de case boieresti și din acest punct de vedere este posibil să fie anterior ctitoriilor cantacuzine din Prahova și să fi intrat ca atare în posesia postelnicului Constantin Cantacuzino de la care a fost moștenit de Șerban Cantacuzino, fiul postelnicului, și viitorul domn, care a poposit de multe ori la aceste case. Studii arheologice și cercetări de parament, întocmite cu ocazia unor viitoare lucrări de reparații, ar elucida originea și vechimea acestui edificiu, deseori pomenit de documente și studii istorice dar total ignorat de istoricii de arhitectură. Contemporane cu cele trei conace ridicate de postelnicul Constantin Cantacuzino la Filipeștii de Tîrg, Mărgineni și Drăgănești sînt și casele domnești din incinta Mănăstirii Brebu, construite de Matei Basarab în jurul anului 1650, și arhondaricul Mănăstirii Apostolache, ctitoria comisului Apostolachi și a soției sale Voichița<sup>38</sup>.

Casa Domnească de la Mănăstirea Brebu, edificiu foarte cunoscut pentru a mai fi descris, are la bază modelul tradi-

<sup>37</sup> Radu Ștefan Ciobanu, *op. cit.*, p. 149—168 [...] Se poate spune că biblioteca formată la Mărgineni, mai ales de stolnic, nu a fost o floare rară, ci cea mai frumoasă și viguroasă de pe pămîntul românesc [...]

<sup>38</sup> Veniamin Nicolae, *op. cit.*, p. 145.



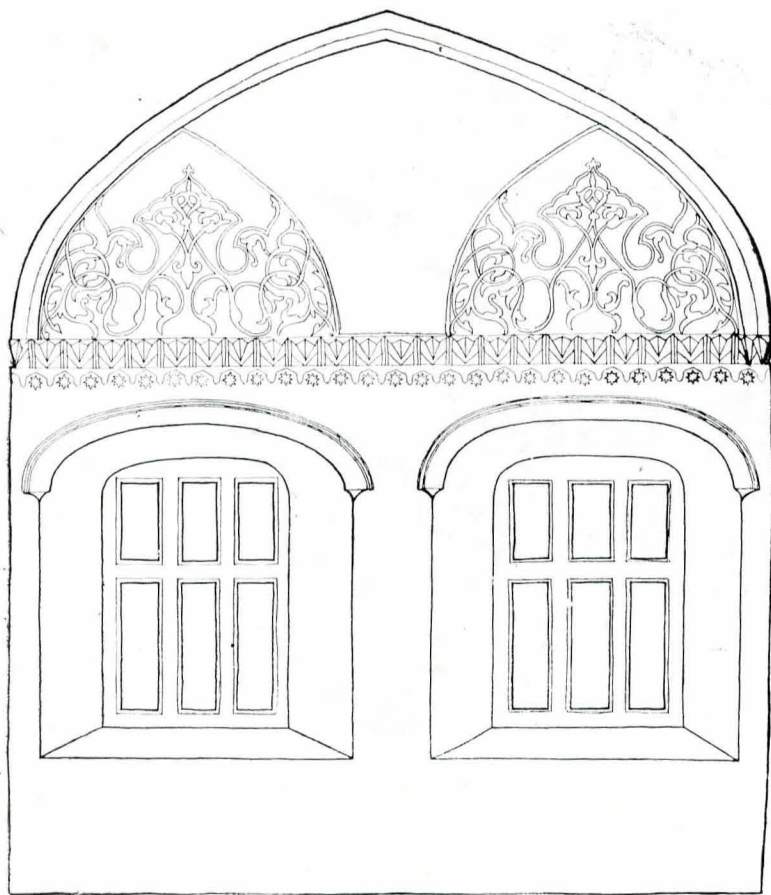


Fig. 8 g. Conacul de la Măgureni. Fragment de pictură murală (reconstituire) din camera „B” a conacului.

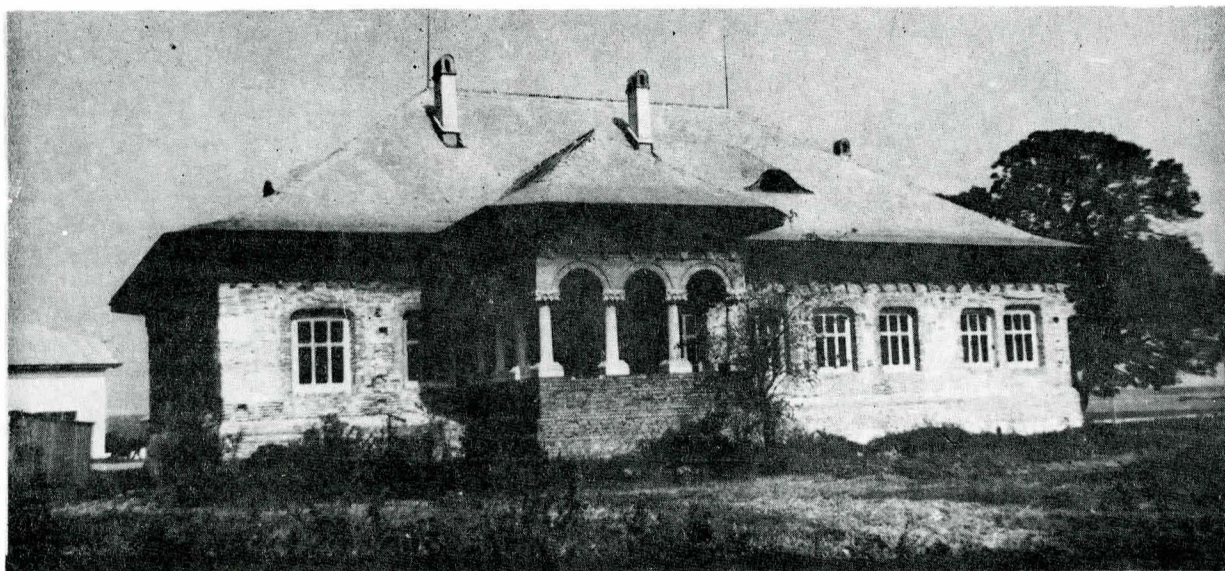


Fig. 9 a. Filipeștii de Tîrg. Conacul lui Pană Filipescu.

țional de construcție elaborată volumetric și planimetric în ideea adosării la curtină și subordonată spațiului liber din mijlocul incintei.

Volumetria alungită, edificiul avînd clar o fațadă principală, două fațade laterale și o fațadă posterioară, planimetria tipică cu camere dispuse pe un singur rînd, grupate două câte două și deservite de spații de circulație gen tindă și de o prispă largă care asigură circulația exterioară, atestă apartenența la tipologia tradițională. Pivnițele realizate din două bolți semicilindrice alăturate unite prin arcade semicirculare și structura planșeului peste parter cu grinzi din lemn dispuse pe lățimea partiului sînt dovezi în plus la subsumarea acestui vestit monument la modelul cunoscut de locuință domnească. Construirea acestui edificiu conform rețetei tradiționale la un deceniu în urma ridicării conacului de la Filipeștii de Tîrg dovedește necesitatea existenței unui timp de asimilare a noului model de reședință de către meșterii și comanditarii autohtoni. Același conservatorism se desprinde și din analiza ruinelor arhondaricului din ansamblul fostei Mănăstiri Apostolache. Beciurile clădirii care se mai păstrează și astăzi în stare bună dovedesc amploarea acestei clădiri (fig. 7 a), avînd

lungimea de 40 m, lățimea de 9,5 m și înălțimea de 6 m. Din păcate, planul parterului nu se cunoaște dar îngustimea volumului îndreptățește presupunerea unei planimetrii cu camere dispuse pe un singur rînd tipice unei clădiri adosate la curtină. Boltirea beciului, impresionantă din punct de vedere al acurateții execuției, se înscrie totuși în tipologia curentă, fiind realizată din două bolți semicilindrice unite prin arcade semicirculare sprijinite pe stîlpi octogonali.

Acest edificiu exprimă fidel potențialul constructiv al echipelor de meșteri autohtoni și nivelul ridicat al cunostințelor acumulate de aceștia privind tehnica boltirii. (fig. 7 b).

În timp ce construcțiile de tip monahal au perpetuat în continuare modelul tradițional de clădire adosată la curtină, conacul boieresc de la Herești ridicat în jurul anului 1650<sup>39</sup> de către Udriște Năsturel face dovada influențelor renascentiste.

Un nou pas spre definirea tipului de reședință boierească este făcut de meșterii care au ridicat la **Măgureni** în Prahova pentru Drăghici Cantacuzino, fiul cel mare al postelnicului, conacul care pe drept cuvînt s-ar cuveni să fie supranumit „minunea de la Măgureni” (fig. 8 a). Descris minuțios de Virgil Drăghiceanu în urma săpăturilor arheologice efectuate de acesta<sup>40</sup>, ne vom limita să evidențiem numai în ce constă asemănarea cu reședința postelnicului de la Filipeștii de Tîrg și mai ales care sînt inovațiile de ordin volumetric, planimetric și structural realizate la acest monument.

Elaborat ca centru de greutate al ansamblului, edificiul are volumetria proporționată. Se regăsește raportul dintre lungimea și lățimea clădirii stabilit la Filipeștii de Tîrg, dar, spre deosebire de acesta, apare, ca dominantă volumetrică, turnul care are trei nivele de locuință: parter și două etaje, la care se adaugă beciul. Planimetric, regăsim la nivelele

parterului și etajului unu principiul de distribuție perimetrală a încăperilor de locuit și mediană pe două direcții perpendiculare a spațiilor de circulație (fig. 8 b). Întîlnim și aici holul principal care grupează cele mai importante încăperi ale palatului precum și loggia amplasată în volumul turnului la etajul unu. (fig. 8 c)

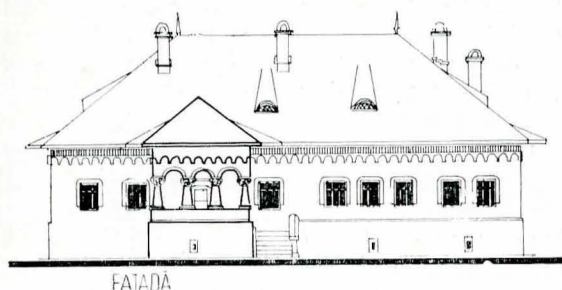
Legătura între parter și cele două etaje ale turnului este asigurată de o scară interioară ca și la Filipeștii de Tîrg și sînt prevăzute accese separate din exterior pentru diferitele grupuri funcționale de încăperi: intrarea principală în holul mare, intrarea secundară în zona saloanelor și a dormitoarelor și intrarea de serviciu în zona anexelor gospodărești. Dar, spre deosebire de conacul de la Filipeștii de Tîrg, la Măgureni pivnițele ocupă cea mai mare parte din suprafața construită la sol și nu au acces decît din exterior, la acest nivel nefiind amplasate camere de locuit.

De asemenea, la Măgureni este primul caz de reședință

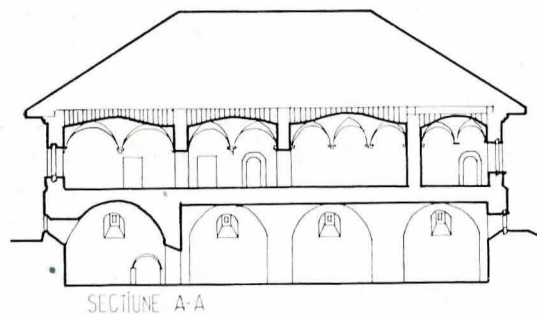
<sup>39</sup> Ibidem, p. 174.

<sup>40</sup> Virgil Drăghiceanu, *op. cit.*, p. 12–45.

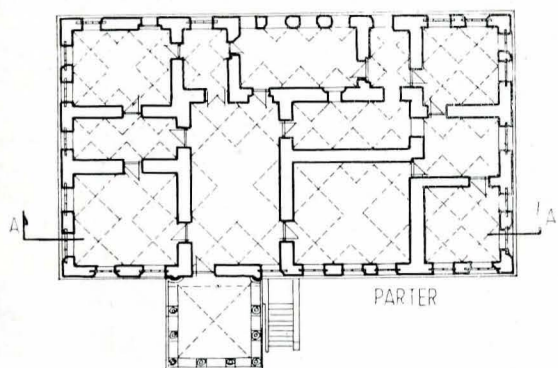




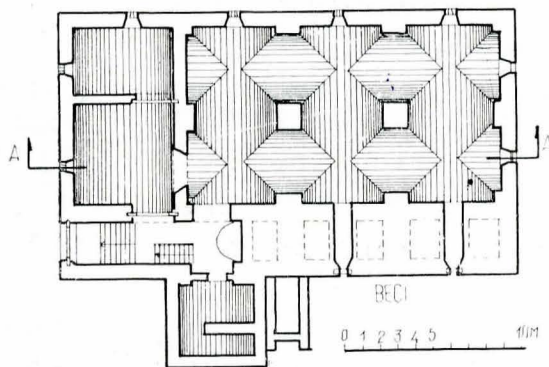
FATADĂ



SECȚIUNE A-A



PARTER



BECI

Fig. 9 b. Filipeștii de Tîrg. Conacul lui Pană Filipescu (plan beci, plan parter, secțiune și fațadă principală).

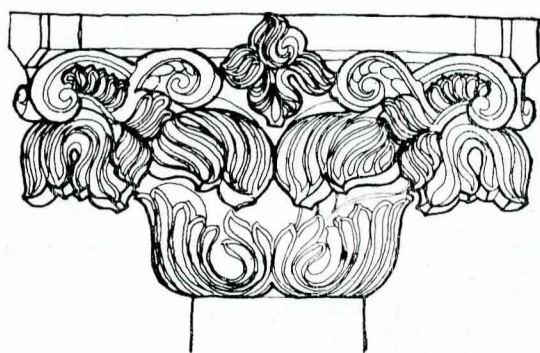
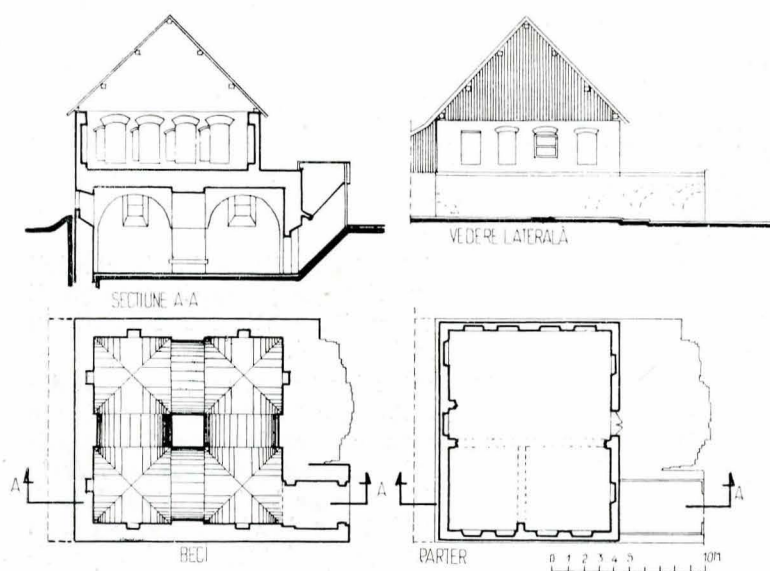


Fig. 9 c. Filipeștii de Tîrg. Conacul lui Pană Filipescu. Capitel de la colonada foisorului.

Fig. 10. Filipeștii de Pădure. Conacul lui Toma Cantacuzino (plan beci, plan parter, secțiune și fațadă).



boierească<sup>41</sup> cu două nivele de locuință exceptînd beciurile la care se adaugă parțial cel de-al treilea nivel în zona turnului (fig. 8 d); O inovație importantă privind structura o constituie boltirea pivniței mari unde se utilizează pentru prima oară în Țara Românească bolți semicilindrice de intersecție, cu muchii ieșite la acoperirea beciului. Șase module spațiale cu latura de 5 m x 5 m, rezultate fiecare prin intersecția a doi semicilindri orizontali cu generatoarele perpendiculare, dispuse pe două deschideri și trei travee, și racordate între ele prin suprafețe semicilindrice cu lățimea egală cu latura celor doi stâlpi mijlocii, alcătuiesc un sistem spațial complex, de dimensiuni impresionante și mult mai unitar decît spațiul generat prin îngemănarea a două sau mai multor bolți semicilindrice unite prin arcade semicirculare mediane (fig. 8 e). Acest sistem de boltire are și avantajul unui consum mult mai redus de zidărie. Acoperirea aceleiași suprafețe cu două bolți în plin cintru îngemănate, cu cheia boltirii la aceeași înălțime, ar utiliza cca 28—30 metri cubi de zidărie în plus rezultînd un spațiu liber diminuat corespunzător. În cazul zonelor cu seismicitate ridicată în care se încadrează și teritoriul prahovean, sistemul de boltire cu bolți semicilindrice de intersecție cu muchii ieșite asigură o bună rigiditate anti-seismică, dovada acestei afirmații constituind-o faptul că toate beciurile acoperite cu bolți similare au rezistat și s-au

păstrat întregi, cu toate cutremurele foarte numeroase care au pricinuit mari stricăciuni beciurilor utilizînd alte sisteme de boltire. Un argument privind caracterul experimental, de inițiere a meșterilor în tehnologia realizării acestui sistem de boltire este lipsa arcelor—dublou care consolidează de obicei racordarea între modulele spațiale asigurînd rigiditatea întregului ansamblu și economisind importante cantități de material lemnos necesar sprijinirii cofragului. Odată cu ridicarea zidurilor pivniței s-au executat și rezalitele cu aspect de contraforturi, dispuse în dreptul stîlpilor și la colțurile încăperii, dar nu s-au continuat în planul boltirii prin arcele-dublou.

Se remarcă, de asemenea, diminuarea suprafeței încăperilor avînd planșeu cu grinzi din lemn, utilizate numai la realizarea podelei tainiței, în timp ce la Filipeștii de Tîrg încăperile cu planșeu din lemn ocupau cea mai mare parte a parterului.

Delimitarea netă a demisolului, unde sînt amplasate numai pivnițe, de restul clădirii și limitarea utilizării planșeurilor cu grinzi din lemn decurg din adaptarea modelului de la Filipeștii de Tîrg la condițiile locale de climă care nu fac locuibile încăperile dispuse la nivelul solului fără utilizarea unor hidroizolații necunoscute în vremea aceea și care distrug într-un timp relativ scurt (50—100 de ani), capetele grinzilor din lemn înglobate în zidărie.

Boltirea încăperilor parterului și etajelor preia sistemul de bolți cilindrice de intersecție cu muchii intrate cu lunete de la Filipești.

<sup>41</sup> Două nivele de locuire are și „vila” ridicată de Petru Cercel la Curtea domnească din Tîrgoviște, dar fiecare din cele două nivele accese distincte din exterior și fără legătură între ele prin scări interioare.



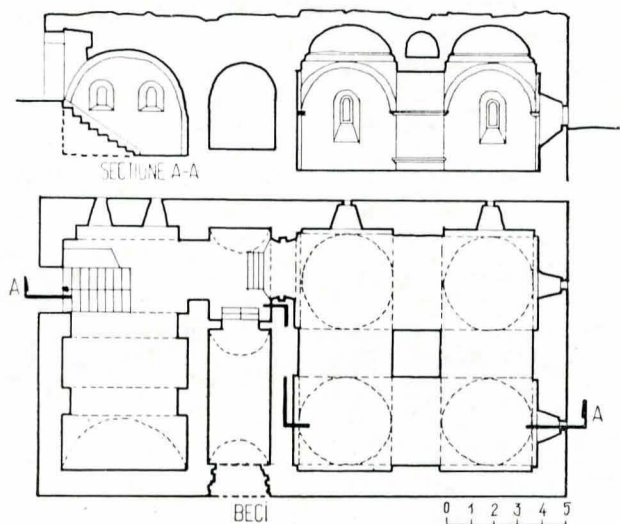


Fig. 11. Ruinele arhondaricului fostului schit Poiana Cîmpina (plan beci și secțiune).

În cazul conacului de la Măgureni, modularea spațială a construcției se face simțită chiar de la nivelul pivnițelor unde, așa cum am văzut, lungimea și lățimea pivniței mari sînt modulate în raportul 3 : 2. Dacă se compară deschiderea bolților pivnițelor mari cu pasul mediu al lunetelor de penetrație de la parter se constată un raport de 2 : 1 între aceste dimensiuni. De fapt, pasul lunetelor de penetrație este egal cu lățimea stîlpilor și implicit a suprafețelor semicilindrice care racordează între ele modulele spațiale alcătuind pivnița mare. Rezultă un raport de 4 : 1 între suprafețele proiecțiilor în plan a celor două module spațiale ale subsolului și parterului (fig. 8 e).

Această corelare grafică între toate dimensiunile clădirii dovedește utilizarea traseelor reglatoare grație cărora meșterii aveau certitudinea că odată pornită realizarea boltirii nu vor avea surprize privind închiderea ei.

O importanță deosebită pentru ilustrarea complexității decorative utilizate la ornamentarea conacelor cantacuzine o constituie materialul descoperit cu ocazia executării săpăturilor arheologice la Măgureni. Sînt atestate toate procedeele tehnice și orientările stilistice care peste trei-patru decenii se vor regăsi în paleta decorativă a palatelor lui Constantin Brîncoveanu. Ornamente sculptate în piatră, briuri din cărămizi profilate și arcaturi decorînd fațadele, stucaturi policrome (fig. 8 f) și picturi murale decorative (fig. 8 g) împodobeau această somptuoasă reședință.

Dacă o parte din modelele stucaturilor au la bază motive orientale, sînt totuși ornamente care amintesc decorația tîmplelor din zid a bisericilor din zonă, contemporane cu edificiul, și nu este de neluat în seamă ipoteza folosirii unor meșteri din echipele care au realizat stucatura tîmplelor din zid tradiționale din care se păstrează modele executate la sfîrșitul secolului al XVII-lea și pe tot parcursul secolului al XVIII-lea și chiar al XIX-lea (biserica din Călinești, Zamfira, Cărbunești, Corlătești și Bălțița). Această explicație ar justifica răspîndirea procedeeului de decorare cu stucaturi policrome de același tip a locuințelor mai răsărite din mediul sătesc<sup>42</sup> sau din tîrgurile prahovene<sup>43</sup>.

Volumetria impresionantă a edificiului, planimetria complexă și surprinzător de modernă pentru epoca respectivă, sistemul constructiv evoluat dovedind o acuratețe deosebită a realizării boltirii și registrul amplu de procedee decorative conferă conacului de la Măgureni o valoare și importanță deosebite. Se mențin încă în bună stare beciurile conacului și porțiuni însemnate din zidurile parterului și etajului, dar aceste vestigii sînt sufocate de construcțiile parazitare ridicate recent, iar pivnițele au accesul blocat și sînt colmatate

<sup>42</sup> Călin Hoinărescu, *Tradiție și influențe la casa Hagî Prodan*, „Revista muzeelor și monumentelor — Monumente istorice și de artă”, nr. 2/1981, p. 33.

<sup>43</sup> Ibidem, p. 37—38.

de resturi menajere. Terenul pe care se află ruina conacului este proprietate particulară și, pentru a se putea asigura condițiile minime de conservare și vizitare, este necesară exproprierea teritoriului aferent zonei de protecție conform legislației în vigoare.

La Filipeștii de Tîrg, cam în aceeași perioadă cu construirea conacului de la Măgureni, Pană Filipescu, ginerele postelnicului Constantin Cantacuzino, ridică o frumoasă reședință care, datorită lucrărilor de restaurare executate în jurul anului 1965,<sup>44</sup> și-a recăpătat în mare parte autenticitatea (fig. 9 a).

Compoziției simple, clare, a volumului principal al construcției, ceva mai alungit decît cel al conacelor bătrînului postelnic și fiului său Drăghici, i se articulează un frumos foișor marcînd accesul principal. Planimetria clădirii (fig. 9 b) urmînd principiul distribuției perimetrice a încăperilor de locuit și mediane pe două direcții perpendiculare a spațiilor de circulație este mai simplă ca la Măgureni, dar dovedind o abilitate deosebită în asigurarea de comandării camerelor de locuit cu minimum de spații de circulație. Cele mai importante încăperi sînt grupate în jurul holului principal cu acces



Fig. 12 a. Conacul Cantacuzino din Rîfov.

direct spre foișorul care marchează intrarea principală și prin intermediul unui vestibul, spre loggia amplasată pe fațada posterioară. Holul principal este dispus perpendicular pe axa mare a clădirii avînd o poziție similară cu holul de la Măgureni. În ansamblu, partiul conacului lui Pană Filipescu amintește de cel al lui Drăghici Măgureanu dar ceea ce surprinde pe drept cuvînt este absoluta identitate dintre dimensiunile și modul de realizare a boltirii pivnițelor mari ale celor două edificii, explicabilă numai prin mutarea cîntrelor utilizate la realizarea boltirii de la o clădire la alta. Se folosesc și aici ca și la Măgureni bolți cilindrice de intersecție cu muchii ieșite fără arce-dublou, deși reîntîlnim aceleași rezalite cu aspect de contraforturi dispuse în dreptul celor doi stîlpi mediani, dovedind același nivel de cunoaștere a tehnicii boltirii.

Din repertoriul decorativ, cu totul remarcabili sînt stîlpii foișorului cu capitele foarte frumoase amintind de cele de la Mărgineni (fig. 5 b), ca și ramele din piatră ale ferestrelor dovedind o mare abilitate în prelucrarea pietrei.

Deasupra unei uși se mai păstrează și astăzi fragmente dintr-o pictură murală, posibil o pisanie a casei, iar paramentul fațadelor este ornamentat sub cornișe cu arcaturi de cărămidă dispusă pe muchie.

Această clădire și-a recăpătat aspectul original de sub haina neoclasică a unor modificări datorate secolului al XIX-lea constituind exemplul cel mai bine păstrat de reședință boierească din Prahova, dovadă grăitoare a inovațiilor aduse de meșterii Cantacuzinilor. Terminarea lucrărilor de finisaj,

<sup>44</sup> Restaurarea s-a executat conform proiectului și sub conducerea lui Mișu Rădulescu.



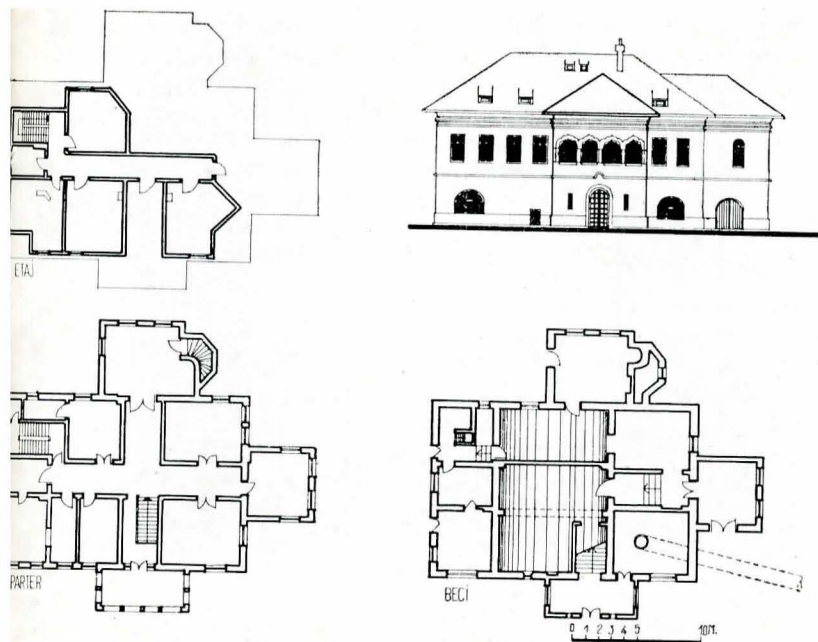


Fig. 12 b. Conacul Cantacuzino din Rîfov (plan beci, plan parter, plan etaj și fațadă).

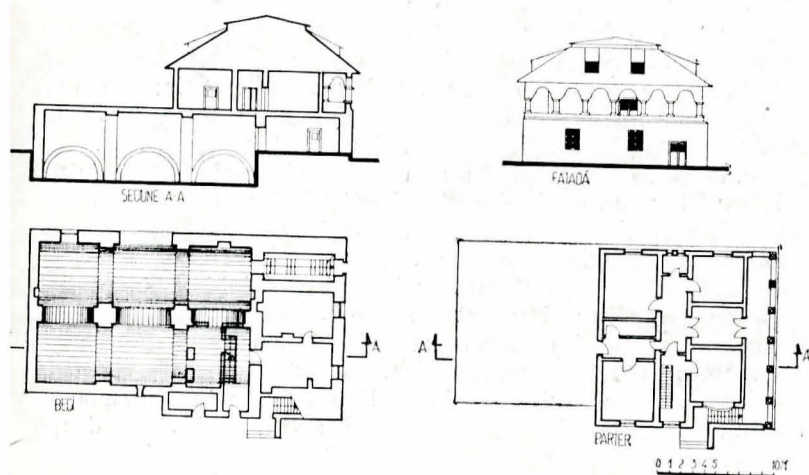


Fig. 13. Conacul Brîncoveanu-Mavrocordat de la Tătărani — plan beci, plan etaj, secțiune și fațadă.

rămase neexecutate, și amenajarea unei colecții de artă brîncovenească ar deschide circulației turistice acest valoros obiectiv datorat Cantacuzinilor.

La Filipeștii de Pădure, între anii 1680—1685, spătarul Toma Cantacuzino, nepotul postelnicului și fiul lui Matei Cantacuzino, ridică un minunat conac lângă biserica pictată de cunoscutul zugrav muntean Pîrveu Mutu. Aflată în ruină încă din anul 1860, așa cum apare într-o schiță de Carol Isler, clădirea mai păstrează, în prezent, beciurile și o parte din zidurile exterioare ale parterului.

Planimetria parterului nu se poate reconstitui în întregime, dar coroborînd informațiile pe care le desprindem din schița lui Carol Isler cu urmele vizibile pe ziduri, recunoaștem tipul de clădire cu camere de locuit dispuse perimetral și cu spații de circulație amplasate median. (fig. 10).

Fațada principală era marcată de un foișor avînd arcade pe două nivele; pe fațada opusă este posibil să fi fost o loggie. Dar elementul cel mai interesant al edificiului îl constituie pivnița mare, o adevărată capodoperă a tehnicii boltirii de la sfîrșitul secolului al XVII-lea. Acoperită cu bolți semicilindrice de intersecție cu muchii ieșite, este compusă din patru module spațiale cu latura de  $5 \times 5$  m racordate între ele cu patru arce-dublou, late de 2 m, descărcînd pe rezalite dispuse perimetral și pe un stîlp median. Cheia bolții se ridică la 6 m înălțime; spațiul rezultat este monumental iar acuratețea execuției este impresionantă.

Față de boltirea beciurilor conacelor de la Măgureni și Filipeștii de Tîrg, la Filipeștii de Pădure s-a realizat un sistem de bolți mult mai evoluat atît ca concepție, cît și ca execuție anunțînd și pregătînd terenul ctitoriilor brîncovenești de la Potlogi și Mogoșoaia.

Utilizarea arcelor dublou a rigidizat mult boltirea care s-a menținut intactă deși zidurile parterului au dispărut în mare măsură.

Boltirea încăperilor parterului actualmente dispărută este dovedită de urmele lunetelor vizibile pe zidurile exterioare care s-au mai păstrat. Se remarcă, de asemenea, poziția golurilor ferestrelor grupate perechi și decorația paramentului fațadelor, cu arcaturi ușor decroșate din cărămizi dispuse pe muchii sub cornișe, și un brîu median din cărămidă profilată, marcînd nivelul pardoselii parterului.

Cum în prezent este în stare avansată de ruină și supus unei degradări permanente, se impun de urgență măsuri imediate de conservare pentru salvarea acestui excepțional obiectiv. Reconstituirea în bună parte a clădirii și amenajarea unei dotări la nivelul cîmuneii ar conduce la protejarea uneia dintre cele mai izbutite exemplare de reședințe boierești din Țara Românească.

Tot spătarului Toma Cantacuzino i se datorează și schitul Poiana Cîmpina ridicat în ultimele decenii ale secolului al XVII-lea, constituind unul din punctele fortificate aflate pe drumul comercial al Văii Prahovei. Din cadrul acestui complex, cel mai important edificiu pare să fi fost arhondaricul din care se păstrează astăzi ruinele beciului. Edificiu de dimensiuni modeste ( $24,5 \text{ m} \times 12,5 \text{ m}$ ), are o volumetrie mai alungită decît modelul stabilit de conacul postelnicului de la Filipeștii de Tîrg trădînd prin aceasta apartenența la tipul monahal, dar rămîne important prin sistemul de boltire a pivniței mari (fig. 11). Realizată din patru module spațiale, cu latura în plan de  $4 \times 4$  m, compuse fiecare dintr-o cupolă semisferică cu pandantivi și racordate între ele prin arce-dublou sprijinindu-se pe un stîlp central, acest sistem de boltire care se va generaliza la palatele ridicate de Brîncoveanu la Hurezi, Potlogi și Mogoșoaia conduce la obținerea unui spațiu unitar, dar rezistența boltirii este mult mai scăzută decît sistemul de bolți cilindrice de intersecție cu muchii ieșite.

Perfecțiunea boltirii, acuratețea paramentului și proporționarea armonioasă a deschiderilor conferă edificiului o excepțională valoare arhitecturală și tehnică. Anul ridicării clădirii nu este precis stabilit dar este posibil să fie anterior construcției Casei Domnești de la Hurezi și în acest caz ar fi **primul exemplu de folosire a cupolelor cu pandantivi la realizarea boltirii din Muntenia**. La Hurezi, ispravnicul de lucrări a fost Pîrveu Măgureanu, vărul spătarului Toma Cantacuzino, ctitorul de la Poiana Cîmpina, iar unchiul acestora, Mihai Cantacuzino, a studiat arhitectura la Padova. Toți au numeroase ctitorii în Prahova și este foarte posibil ca experimentarea folosirii bolților cu cupole semisferice cu pandantivi la acoperirea beciurilor să fi fost făcută la Poiana Cîmpina și ulterior generalizată la ctitoriile lui Brîncoveanu. În orice caz, boltirea de la beciul arhondaricului schitului Poiana constituie o dovadă în plus a rolului jucat de ctitoriile ridicate de Cantacuzini în Prahova în perfecționarea și diversificarea tehnicii boltirii. Clădirea se află în prezent în pragul prăbușirii, bolțile fiind crăpate și în pericol iminent de dislocare. La această situație a contribuit și supraetajarea neechilibrată a edificiului fără o consolidare corespunzătoare a structurii. Se impun măsuri constructive urgente pentru a salva clădirea de la dispariție și a o integra în circuitul turistic al văii Prahovei, constituind un obiectiv de mare interes al zonei.

Raportarea comparativă a tipologiei de reședință boierească, conturată din analiza ctitoriilor cantacuzine din Prahova, la palatele ridicate de Brîncoveanu la Potlogi și Mogoșoaia scoate în evidență filiația directă a arhitecturii brîncovenești cu conacul postelnicului Constantin Cantacuzino de la Filipeștii de Tîrg și cu conacul din Măgureni.

Atît la Potlogi cît și la Mogoșoaia s-au realizat palate cu o volumetrie eliberată de pecetea curtinei, edificiile deschizîndu-se spre teritoriul înconjurător și constituind dominantele ansamblurilor, în jurul cărora se organizează întreaga compoziție.

Proporționarea volumului se face în plan, regăsindu-se raportul dintre lungime și lățimea clădirii stabilit la conacul de la Filipeștii de Tîrg: lungimea = 27 metri, lățimea = 22 m;  $L/l=1,35$ , raport reluat la Măgureni:  $L=28,5$ ;  $l=22$ ;



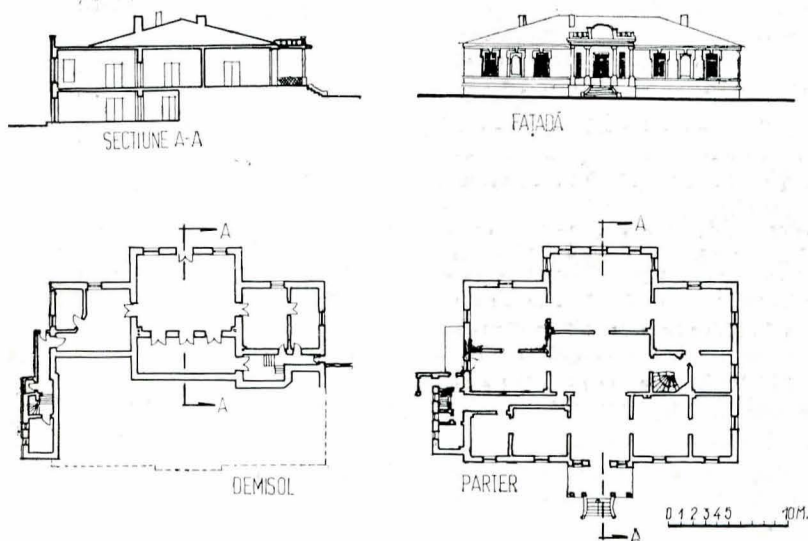


Fig. 14. Conacul Mavros — Cantacuzino din Călinești (plan demisol, plan parter, secțiune și fațadă).

$L/l=1,3$  și menținut la Potlogi și Mogoșoaia:  $L=32$ ;  $l=23$ ;  $L/l=1,38$ .

Acest raport se stabilește între laturile unui dreptunghi la care latura mare este egală cu diagonală pătratului laturii mici (fig. 19), sintetizat de formula  $\sqrt{2}/1$  și se poate considera pe bună dreptate traseul geometric regulator după care se stabileau dimensiunile în plan ale edificiilor<sup>45</sup>.

Dacă se analizează raportul dintre înălțimea etajului = 7 metri și a demisolului = 4,3 m, rezultă:  $H \text{ etaj}/h \text{ demisol} = 7/4,3 = 1,6$  foarte apropiat de 1,618 care este *numărul de aur*.

Acest raport menținut la Potlogi (unde de fapt sînt identice chiar înălțimile celor două nivele cu cele de la Filipești  $H \text{ etaj}=7,3\text{m}$ ;  $H \text{ demisol}=4,3\text{m}$ ) și Mogoșoaia: 4,6 constituie principalul traseu geometric prin care se stabilea înălțimea nivelelor edificiilor.

La fel este proporționată înălțimea nivelelor și la Drăgănești și la conacul lui Pană Filipescu din Filipești de Tîrg.

Conacul de la Măgureni pare să constituie o excepție dacă se ia în considerare ipoteza prin care clădirea ar fi avut de la început două nivele peste beci la care se adăugă cel de al treilea nivel, al turnului, care cu cei aproape 15 metri înălțime la cornișe va rămîne foarte multă vreme recordul de înălțime al unei reședințe nobiliare.

Un element foarte important în modularea dimensiunilor încăperilor este după cum am arătat deschiderea lunetelor de la boltile etajului care, stabilită la Filipești de Tîrg la 2 m, a fost preluată ca atare la Măgureni și la conacul lui Pană Filipescu și care se regăsește la Potlogi și Mogoșoaia.

Utilizînd acest modul rezultă două tipuri de încăperi de locuit: pătrate cu latura egală cu 2 sau 3 module și dreptunghiulare, la care raportul laturilor este de  $2/3$  module sau  $3/4$  module.

În ceea ce privește planimetria, regăsim și la palatele de la Potlogi și Mogoșoaia principiul de distribuie perimetrală a încăperilor de locuit și mediană a spațiilor de circulație. Este evidentă influența conacului de la Filipești de Tîrg asupra planului de la Potlogi. Loggia pe două nivele, poziția holului principal, dispus în lungul clădirii și prelungit cu un foisor, sînt identice cu acelea de la Potlogi.

Sistemul boltirii beciului mare este diferit, la palatele brîncovenesti fiind adoptată bolta cu cupole semisferice cu pandantivi, experimentată la arhondariicul schitului Poiana Cîmpina și la Hurezi dar boltirea încăperilor parterului este aceeași ca la Filipești de Tîrg: bolti cilindrice cu muchii intrate cu lunete de penetrație.

Repertoriul ornamental folosit la Potlogi și Mogoșoaia este cel stabilit la Filipești de Tîrg, Mărgineni și Măgureni regăcind balustradele și coloanele cu capitellurile sculptate în piatră și decorații în stucatură policromă. În acest sens, stilul brîncovenesc este de fapt rezultatul procesului de specificizare și adaptare la filonul tradiției, de asimilare și

preluare a cunoștințelor de tehnică constructivă de circulație europeană, al orientării umaniste de rezonanță renascentistă și al unui registru decorativ de influență barocă, proces declanșat indiscutabil de meșterii Cantacuzinilor. Aceste sugestii au găsit suport în spiritualitatea poporului nostru, orientată spre valori ale frumosului natural, în cadrul cărora personalitatea umană se încadrează firesc și armonios, spiritualitate concretizată prin producția de arhitectură a culturilor sătești. Este poate surprinzător, dar mutațiile survenite pe firul evolutiv al arhitecturii noastre laice culte prin ctitoriile cantacuzine și legiferate de meșterii lui Constantin Brîncoveanu au apropiat arhitectura reședințelor domnești și boierești de arhitectura populară și acest lucru este evident dacă ne referim în special la compoziția volumetrică și la relația clădirii cu spațiul înconjurător. Din această apropiere va rezulta o producție arhitecturală de sinteză formîndu-se, pe de o parte, modelul unor tipuri de reședințe boierești mai modeste din rîndul cărora mai cunoscute în Prahova sînt conacul Belu din Urlați, conacul Bozianu din Sîngeru și conacul Nicolau din Brăzi iar, pe de altă parte, tipul unor locuințe mai răsărite de țirgovești cum sînt casa Nicolae Iorga din Vălenii de Munte<sup>46</sup>, casa Dobrescu din Ploiești, tipuri care, alături de cele de factură satească, vor alcătui multă vreme zestrea edilitară a țărilor și orașelor prahovene.

Și în secolul al XVIII-lea Cantacuzinii au construit reședințe în Prahova, din rîndul cărora se evidențiază conacul Cantacuzino Rîfoveanu<sup>47</sup>, construit la Rîfov spre mijlocul secolului. (fig. 12a). Clădirea a fost modificată extinzîndu-se nucleul de bază ridicat pe o pivniță de mari dimensiuni:  $10\text{m} \times 13,5\text{m}$  în plan, acoperită cu o boltă în plin cintru, cu deschiderea de peste 7 m și rigidizată cu două arce dublou (fig. 12b).

Planimetria etajului așa cum se desprinde din starea actuală a clădirii urma tipul cu încăperile de locuit dispuse perimetral, iar spațiile de circulație, median și continuate spre exterior cu o serie de foisoare.

Construcția insuficient cercetată se prezintă astăzi datorită unor modificări ulterioare sub haina arhitecturii neo-brîncovenesti și impresionează prin dimensiunile ample și armonia compoziției volumetrice.

Un alt conac, atribuit prin tradiție lui Constantin Brîncoveanu, ridicat la Tătărăni cu cîteva decenii mai devreme decît cel de la Rîfov, atrage atenția prin boltirea pivniței mari ( $12\text{m} \times 8\text{m}$ ) (fig. 13) realizată din două bolti în plin cintru, îngemănate, întărite cu arce-dublou și comunicînd între ele prin arcade semicirculare. Ulterior, în vremea domnitorului Mavrocordat, s-a construit, suprapunînd parțial beciul, un conac modest al cărui aspect actual se datorează unor refaceri din secolul al XIX-lea.

Partea cea mai expresivă a noii clădiri o constituie prisma fațadei principale cu stîlpi cilindrice și arcade în acoladă din zidărie, amintind surprinzător de arhitectura culelor oltenesti.

Atît conacul de la Rîfov cît și cel de la Tătărăni pot fi reintegrate activității cotidiene cu eforturi economice minime.

Suflul neoclasicismului s-a făcut simțit și la ridicarea reședințelor boierești, programe de arhitectură sensibile la curențele arhitecturale de avangardă, exprimînd dorința beneficiarilor de a fi la modă și în ceea ce privește locuința.

La Călinești, în primele decenii ale secolului al XIX-lea, familia Cantacuzino Mavros<sup>48</sup> construiește o frumoasă vilă înconjurată de grădini și parcuri într-un stil tributar neoclasicismului. Acest edificiu se înscrie, alături de casa Ion Cantacuzino din Iași<sup>49</sup> și „Palatul de pe ziduri” din incinta Mănăstirii Frumoasa<sup>50</sup>, cu care de altfel se aseamănă prin modul de utilizare a declivității terenului de amplasare, în prima generație de locuințe edificate într-un stil arhitectural de factură neoclasică.

<sup>46</sup> Ibidem, p. 54.

<sup>47</sup> N. Filitti, *Genealogia*, Moșia Rîfovului a intrat în posesia familiei Cantacuzino prin căsătoria lui Gheorghe Cantacuzino, mare căminar, cu Ruxandra I Rîfoveanu. Gheorghe este descendentul lui Șerban Cantacuzino (fiind strănepotul lui Gheorghe, fiul lui Șerban).

<sup>48</sup> Ibidem, Numele de Mavros s-a adăugat moșiei din Călinești prin căsătoria doctorului Ion Cantacuzino (descendent din Drăghici Măgureanu) cu Maria Mavros.

<sup>49</sup> Grigore Ionescu, *op. cit.*, p. 375—376.

<sup>50</sup> Ibidem, p. 377—380.

<sup>45</sup> Arh. Radu Drăgan, *op. cit.*, p. 43.



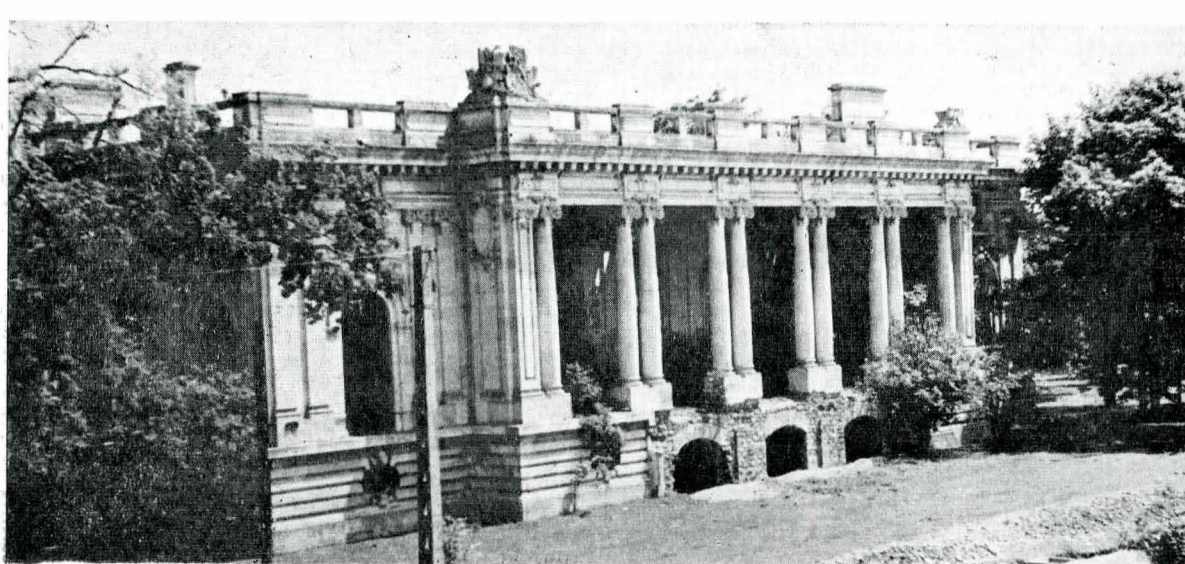


Fig. 15 a. Palatul Cantacuzino din Florești supranumit și „Micul Trianon”, Vederea fațadei de apus.

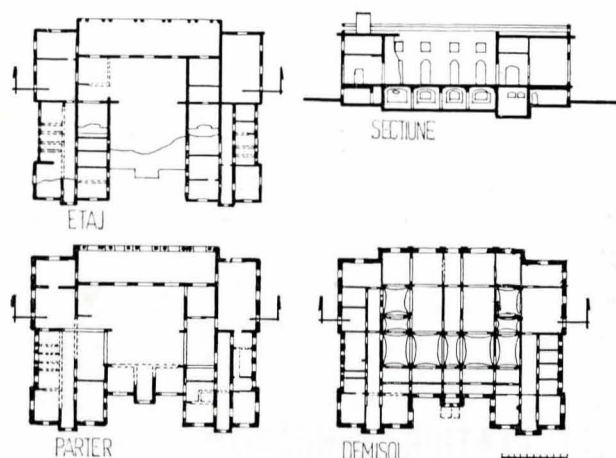


Fig. 15 b. Palatul Cantacuzino din Florești (plan demisol, parter, etaj și secțiune).

Constructorii au speculat abil la Călinești denivelarea terenului, astfel că edificiul, care, spre curtea de onoare, unde se află amplasată intrarea principală marcată de un fronton cu o colonadă de factură clasică, are un singur nivel, pe fațada opusă, prin declivitatea terenului, se realizează un demisol parțial, cuprinzând o sală mare și alte încăperi anexă.

Volumetric edificiul este închis în sine, deosebindu-se net din acest punct de vedere de arhitectura secolului al XVII-lea. Se caută cu precădere sublinierea valorilor antropocentriste, spațiul interior al clădirii nedeschizându-se spre situl înconjurător prin foișoare și loggii. În general, se urmărește obținerea unei simetrii riguroase care imprimă compoziției o rigiditate și încremenire accentuate. La acest lucru contribuie și diminuarea participării vizuale la imaginea de ansamblu, a volumului acoperișului nemarcat de streșine și cu pantele versanților șarpantei foarte reduse (fig. 14).

Regăsim totuși raportul dintre lungimea ( $L=23$  m) și lățimea ( $l=16$  m) a edificiului, stabilit cu aproape două secole în urmă ( $L/l=23:16=1,4=\sqrt{2}$ ). Planimetric, se remarcă gruparea încăperilor principale în jurul unui hol central și reapariția scârilor interioare, folosite pentru prima oară la Filipeștii de Tîrg și Măgureni.

Ilustrînd mobilitatea stilistică a reședințelor boierești și rolul de promotori ai curentelor de avangardă a Cantacuzinilor, reședințele ridicate de Grigore G. Cantacuzino la Za-

mora, în 1909, și Florești, în 1913, deși edificate aproape simultan, aparțin unor curente diferite.

În timp ce la Zamora se construiește în stil neoromânesc, reinodindu-se unitatea stilistică cu arhitectura ctitorilor din secolul al XVII-lea, întreruptă de neoclasicism, la Florești se continuă arhitectura de factură clasicizantă de la Călinești prin edificarea unui somptuos palat, adevărată capodoperă a stilului eclectic de început de secol XX. De dimensiuni impresionante (35 m lungime și 29 m lățime), cu demisol, parter și etaj, avînd încăperile grupate în jurul unui hol central monumental (12 m  $\times$  12 m în plan și 8 m înălțime, marcat pe fațada posterioară de o loggie impunătoare cu o minunată coloană, edificiul supranumit și „Micul Trianon” constituie prin lucrările de pietrărie ale fațadelor: capitele compozite și zoomorfe, mascheroane, șambrane și ancadramente, efigii și blazoane, o capodoperă a arhitecturii românești. În prezent, clădirea este supusă unui accentuat proces de degradare existînd pericolul de prăbușire a fațadelor.

S-au elaborat studii prin care s-au evidențiat avantajele integrării unui astfel de edificiu în circuitul turistic<sup>51</sup>.

Din procesul evolutiv al arhitecturii curților domnești și boierești decurg, după cum am arătat, o serie întreagă de inovații privind compoziția volumetrică, planimetrică, structurală și decorativă care au, pe de o parte, motive de ordin social și cultural, reflectînd atitudinea umanistă de rezonanță renașcentistă, care se face simțită în societatea feudală românească de la începutul secolului al XVII-lea, iar, pe de altă parte, constituie rezultatul perfecționării procedeele constructive în special de tehnica boltirii, urmare a organizării echipelor locale de meșteri constructori și a contactelor stabilite de aceștia cu confreriile și breslele similare din zonele cu o mare experiență constructivă, în special bizantină și din apusul Europei.

Evenimentul constructiv cantacuzin reprezintă, în lumina datelor aflate pînă în prezent la dispoziția cercetătorului, momentul celei mai importante mutații pe care a cunoscut-o evoluția arhitecturii aulice din Țara Românească, constituind premisa încheierii primului stil autohton al arhitecturii laice culte — stilul brîncovenesc.

<sup>51</sup> În cadrul Institutului de Proiectare Prahova s-a elaborat un proiect care sugerează oprirea degradării prin lucrări minime de conservare, evaluate la 1800 mii lei și amenajarea unui hotel.

## RÉSUMÉ

Jusqu'au milieu du XVII<sup>e</sup> siècle, l'architecture des châteaux princiers et des manoirs seigneuriaux de Valachie était caractérisée par la subordination de tous les éléments constitutifs au mur d'enceinte, qui déterminait la qualité essentielle de l'espace intérieur: celle d'«espace fortifié». Les habitations, corps de garde, dépôts et autres éléments de l'ensemble étaient groupés, adossés aux courtines, laissant libre un espace central qui constituait la note dominante de la composition. L'adossement des constructions au mur d'enceinte a mis son empreinte sur la composition volumétri-

que, planimétrique, structurale et décorative des demeures princières et seigneuriales depuis les plus anciens exemplaires connus (monuments de Curtea de Argeș, Tirgoviște, Tirgșorul Vechi jusqu'au milieu du XVII<sup>e</sup> siècle. Ce modèle traditionnel s'est perpétué dans les ensembles conventuels jusqu'au seuil du XIX<sup>e</sup> siècle. Il est caractérisé par une composition volumétrique allongée, avec une façade principale clairement marquée par des terrasses et des belvédères orientés vers l'espace libre de l'intérieur de l'enceinte.



Les pièces sont disposées d'ordinaire sur deux niveaux: celui des caves, aux voûtes en plein cintre, et celui des pièces d'habitation, groupées deux par deux de part et d'autre d'espaces de circulation du genre vestibule, avec accès par une terrasse commune située sur la façade principale. Le plancher de l'étage est fait en général de poutres disposées en travers. C'est ainsi que furent réalisées les demeures princières de Tirgșorul Vechi Vărbila, Mislea, Brebu, Apostolache.

Le premier édifice qui se soit affranchi de cette subordination au mur d'enceinte, constituant ainsi le prototype des futurs châteaux princières et manoirs seigneuriaux, est le manoir construit en 1633 à Filipeștii de Tîrg par le „postelnic” Constantin Cantacuzino.

Ici, c'est l'habitation elle-même qui constitue la dominante de l'ensemble, dont les autres éléments sont organisés autour d'elle. La volumétrie est équilibrée, aux justes rapports entre la longueur, la largeur et la hauteur de l'édifice, étant établies selon les règles dérivées du rapport d'or et du rapport  $\sqrt{2}$ . Le lien entre la construction et le site est souligné par les loggias et belvédères disposés sur trois des façades.

Du point de vue planimétrique, le monument est disposé sur deux niveaux conformément au modèle traditionnel: un sous-sol surélevé abritant différents dépôts et annexes, puis un rez-de-chaussée groupant les chambres, avec des espaces de circulation à disposition médiane dans deux sens perpendiculaires.

Les chambres sont recouvertes, pour la première fois en Valachie, de voûtes en berceau à pénétrations, dont les lunettes servent de module de corrélation pour les dimensions des pièces et de tout l'édifice.

La décoration du manoir constitue une étape importante dans l'évolution du répertoire monumental. Elle consistait en stucages et en peintures murales à motifs géométriques, qui étaient encore visibles au début du XX<sup>e</sup> siècle.

Les autres résidences des Cantacuzino dans le département de Prahova — à Mărgineni (fig. 5 a—5 b), Drăgănești (fig. 6), Măgureni (fig. 8 a—8 b), Filipeștii de Tîrg (fig. 9 a—9 c), Filipeștii de Pădure (fig. 10 a) et Poiana Cîmpina (fig. 11) — continuent et perfectionnent le modèle de Filipești, autant sous le rapport des volumes et du plan que, tout particulièrement, du système des voûtes et de la décoration. Dans cet ordre d'idées, pour la première fois en Valachie, des voûtes en berceau à pénétrations sont exécutées au niveau des caves au manoir de Măgureni, ainsi que des voûtes à coupes et pendentifs à celui de Poiana Cîmpina. A Mărgineni et à Măgureni, le répertoire ornemental se constitue en un style cohérent autant dans le domaine de la sculpture sur pierre que dans ceux des stucages et de la peinture murale.

Toutes ces mutations apparues dans l'évolution de l'architecture aulique de la Valachie sous l'influence des manoirs bâtis par les Cantacuzino dans le département de Prahova au XVII<sup>e</sup> siècle ont hissé cette architecture au niveau de la grande architecture européenne issue de l'art de la Renaissance et constituent la prémisse fondamentale du style „brancovan”, illustré par les châteaux du prince Constantin Brâncoveanu de Potlogi et de Mogoșoaia.

## VALORI ISTORICE ȘI ARTISTICE ÎN CÎTEVA AȘEZĂRI DE PE PLATOUL DÎNGĂULUI

MIHAELA BODEA, IOAN OPRÎȘ

La capătul Văii Agîrbiciului, așezate pe sub coama munților Gilăului, se află satele Dîngăul Mare, Dîngăul Mic și Bălcești\*. Cîteva case din lemn, cu acoperiș de șindrili sau paie, amintesc vechile așezări agropastorale aflate azi într-un vizibil proces de remodelare și înnoire. În fiecare dintre ele, biserica de lemn, cu inventar bogat în icoane, carte veche și mobilier, face dovada unei permanențe de locuire românească, de măiestrie și spirit artistic. Pînă acum cercetările făcute în zonă au scos la lumină doar calitățile bisericii din Dîngăul Mic, cu rezultatul înșierii ei în Lista monumentelor istorice.

Asupra valorii artistice și istorice a acestora și a celorlalte vom face o analiză în continuare, susținînd, ca pe un act de dreptate, cuprinderea lor deopotrivă în Lista monumentelor istorice.

\* Zona este prezentată în anul 1762 cînd la Agîrbiciu se menționa existența unui preot ortodox, a 58 familii și a unei biserici. Dîngăul este menționat în 1850 ca avînd 205 de locuitori români (cf. Dr. Virgil Cioabanu, *Statistica românilor din Ardeal*, făcută de administrația austriacă la anul 1760—1762, în „Anuarul Institutului de Istorie Națională”, Cluj, 1924—1925, p. 18 și *Drtschafts-Berzeichnik* 1852, M. S. A. 472, Biblioteca Academiei R. S. România — Filiala Cluj-Napoca).

Biserica de lemn „Sfîntu Gheorghe” din Dîngăul Mare a fost strămutată din Dînc (comuna Tîcu)<sup>1</sup>, înainte de 1862, dată acreditată pînă în prezent ca an al reedificării sale. În arhiva parohiei din Dîngăul Mic se păstrează un document intitulat „Despre începuturile edificării sînteii bisericii romane dreptcredincioase greco-orientale din comuna greco-orientală romană și parohia filială Banfi Dîngeu”<sup>2</sup>, conținînd o serie de informații ce nu se referă la biserica din Dîngăul Mic ci la cea din Dîngăul Mare<sup>3</sup>.

Proporțiile reduse, prezența a două goluri de ușă la altar fac dovada adoptării unui tip arhaic de biserică, iar șindrili-

<sup>1</sup> În localitatea Dînc, la 1862, avem informația despre strămutarea unei biserici din Valea Drăganului, cf. *Monumente istorice și de artă religioasă din Arhiepiscopia Vadului, Feleacului și Clujului*, editat de Arhiepiscopia ortodoxă română a Vadului, Feleacului și Clujului, Cluj-Napoca 1982.

<sup>2</sup> Documentul conține 4 pagini și ne-a fost pus la dispoziție pentru cercetare de preotul Ioan Goia, căruia îi aducem mulțumiri și pe această cale.

<sup>3</sup> C. Suciu, *Dicționarul istoric al localităților din Transilvania*, Ed. Academiei R.S.R., București 1967, pag. 202 — Dîngăul Mare, Bánffy Dîngeu, Bánffy Dongo.