

În fostul sat Păroși, cu existență multiseculară atestată documentar, al comunei Leleasca, din nordul județului Olt, se află o biserică de lemn care se numără printre cele mai vechi monumente de lemn, datate, ce s-au păstrat în țara noastră (fig. 2). În formă de navă, este construită din birne de stejar încheiate în sistemul „coadă de rîndunică” și bătute cu cuie de lemn pe cantul încheieturii.

Temelia, cu o înălțime medie de 70 cm, în partea de sud, și de 25 cm la nord, este din cărămidă subțire, legată puternic cu mortar. Ea depășește talpa, în afară, cu 40 cm și are, în partea superioară, aproape de nivelul tălpii, un rînd de zimți format tot din cărămidă. (În cea mai mare parte, temelia a fost înlocuită cu una din beton, în 1942). În interior a fost pardosită cu cărămidă, pînă în 1886, cînd a fost înlocuită cu dale de piatră¹. În exterior, la jumătatea înălțimii peretelui, este încinsă cu un briu în formă de frînghie răsucită, reliefat pe 11 cm, sculptat direct în birnă. La colțurile construcției, briul este rotunjit, iar pe pereții laterali este încadrat de cîte un rînd de zimți. Același briu gros, încadrat de cîte două rînduri de zimți, este sculptat și pe portal. Ușa masivă are reliefat un cadru în formă de frînghie răsucită, adăugat și la mijloc, în cruce. În afară de închizătoarea din zale groase de fier, pentru prins lacătul, ușa mai păstrează și încuietoearea veche, constînd dintr-un drug de lemn, cu zimți în partea superioară, manevrat din afară printr-o cheie din metal, formată din două bucăți mobile, prinse printr-un nit. Perețele dintre naos și pronaos, fără ușă mobilă, are în mijloc numai un portal, decorat cu frînghie răsucită flancată de zimți.

Altarul pentagonal este decroșat. Pronaosul și pridvorul sînt acoperite cu bolți mai puțin arcuite, transversale. Pridvorul este închis printr-un pîlmar înalt de 72 cm, din scînduri verticale încheiate în nut și feder, fixate în talpa pridvorului, iar sus, într-un briu simplu. Acoperișul bisericii este din șindrilă de tufan, prinsă originar în cuie de lemn, care se păstrează și astăzi pe dedesubtul lantețelor.

La exterior, pereții au fost văruiți de mai multe ori de la briu în jos, exclusiv briul, unde ar fi putut izbi ploaia. În prezent au doar slabe și izolate urme de var. Fața estică a pridvorului a fost complet văruiată. Pereții laterali interiori, în afară de proscomidie, nu au fost tencuiți, văruiți sau zugrăviți vreodată și nu au aplicate icoane. Tîmpla pe partea din altar și perețele dintre naos și pronaos n-au nici pictură, nici icoane. Pe partea din pronaos, perețele are un rînd de icoane mari, din 1886, iar deasupra alte 13 icoane, toate încadrate sus și jos de motive florale. Considerăm că cele 13 icoane, foarte vechi și foarte uzate, cu chipurile și scrisul foarte greu de distins, provin de la începuturile bisericii respective. Inițial, ele nu au fost așezate acolo, deoarece spațiul în care sînt puse este mai înalt cu 1—2 cm. Două de 25/30 cm, mai închise la culoare (aproape indescifrabile), par a fi cele mai vechi.

Construirea monumentului a fost datată foarte diferit (1803², 1799, 1766—1771, circa 1548, 1549), iar în unele referiri data este considerată necunoscută. Unii autori acceptă data de 1548 pentru vechiul edificiu, care ar fi fost refăcut mai tîrziu și a căpătat înfățișarea celui de astăzi.

De asemenea, apreciindu-se că monumentul din Păroși are elemente mai evolute, a fost încadrat într-un tip arhitectural mai nou, dar se știe că datarea construcțiilor de lemn după tipul arhitectural este foarte relativă, metoda fiind valabilă mai ales pentru bisericile de zid. Stadiul mai mult sau mai puțin evoluat al tipului unei biserici nu este indicat numai de momentul construirii, ci și de conjunctură, lipsa de posibilități și comunitatea restrînsă putînd fi cauza ridicării unor biserici cu forme de plan incomplete.

Data edificării bisericii de lemn din Păroși, în forma sa actuală, o constituie anii 1547—1549. Această datare rezultă din următoarele elemente:

a) *Inscripțiile principale.* O inscripție slavonă săpată în colțul de nord-est al peretelui pridvorului* (fig. 4). „Uciot” vine de la „uciti” = a învăța, a socoti; „it” e forma veche a lui „ot” = din, de la; „ZNZ” are valoare numerică = 7057. Deci: „de socotit de la 7057” (1548 sau 1549). Dedesubt, în stînga lui „uciot”, e săpat „ZNE”, deci 7055 = 1547. Coroborînd cele două date socotim că lucrarea a început în 1547 și s-a terminat în 1549. A doua grupă de inscripții este pe același perete, dar în partea opusă, spre sud-est, și cuprinde datele: 7279—7274=1771—1766; și alți ani ulteriori (fig. 5).

Exprimarea în limba slavonă a primei inscripții, în afară de indicarea datei, îi imprimă un caracter de vechime, mărturisind vîrsta monumentului. Proveniența de la altă construcție a birnii cu inscripția din 1549³ nu poate fi în concordanță cu unul din argumentele aduse pentru respingerea existenței edificiului din 1549: „dimensiunile importante ale bisericii”. Dacă birna acesteia, presupusă a fi mai nouă, ar proveni de la alta din 1549, aceea ar fi avut aceleași dimensiuni ca ale actualei, de îndată ce ea a fost folosită la fațada tindei, în mărimea originală.

La cercetarea birnelor pridvorului, pe ambele fețe, se constată că nu au nici o diferență ca stare de conservare, fapt ce dovedește că toate au aceeași vechime. Uzura apare mai accentuată la birnele mai expuse la agenții externi. La exterior, este mai uzat perețele sudic, progresiv, pe măsură ce se depărtează de streșină, sub influența căldurii solare. Dacă vreo birnă ar fi fost reutilizată, la diferența de 220 ani, ar fi vizibilă deosebirea de vechime dintre ele. Apoi, toate birnele tindei prezintă aceeași cioplire a fețelor și aceeași tehnică la tăierea capetelor și îmbinarea lor în sistemul coadă de rîndunică. Aceași similitudine e și cu restul birnelor din întreaga construcție.

Renovarea unui lăcaș se putea face: fie prin menținerea lui printr-un sistem de pîrghii, cînd se umbla la partea inferioară, așa cum se proceda cu unele chiar atunci cînd erau mutate dintr-un loc într-altul, fără a fi demontate; fie prin demontarea și remontarea lor, în forma inițială; fie prin demontarea și modificarea radicală a construcției. La reparația din 1942, s-a aplicat primul sistem pentru a nu i se altera autenticitatea.

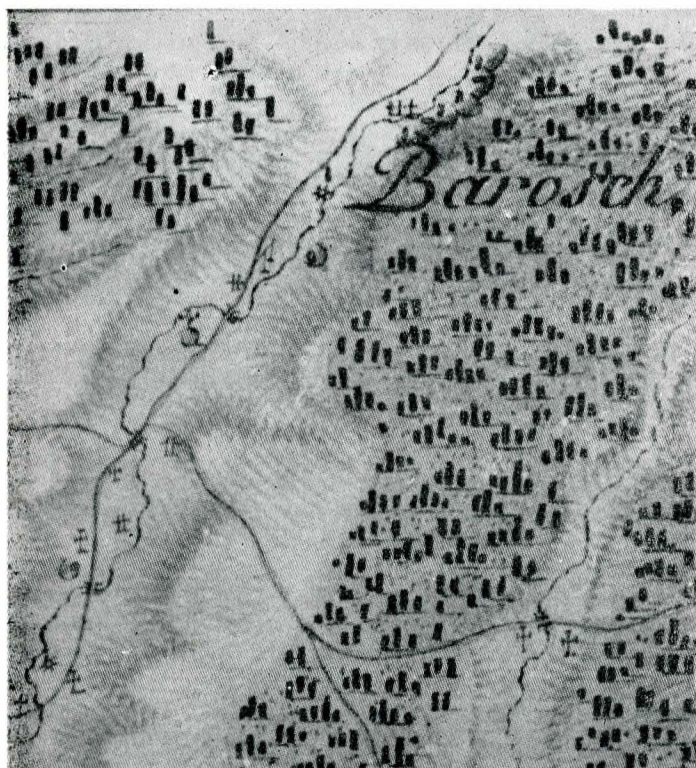
Față de realitatea evidentă privind uniformitatea birnelor, s-a afirmat că la „inscripția УСОТНТ ЗНЗ data se repetă, în forma <ЗНЗ> ceea ce înseamnă că lucrările de construire a bisericii care a existat inițial pot fi plasate între anii 1548—1549... data a fost săpată fragmentar și deasupra inscripției care atestă

* Pentru ușurința lecturii, caracterele chirilice cu valoare numerică, le-am transcris în latină.

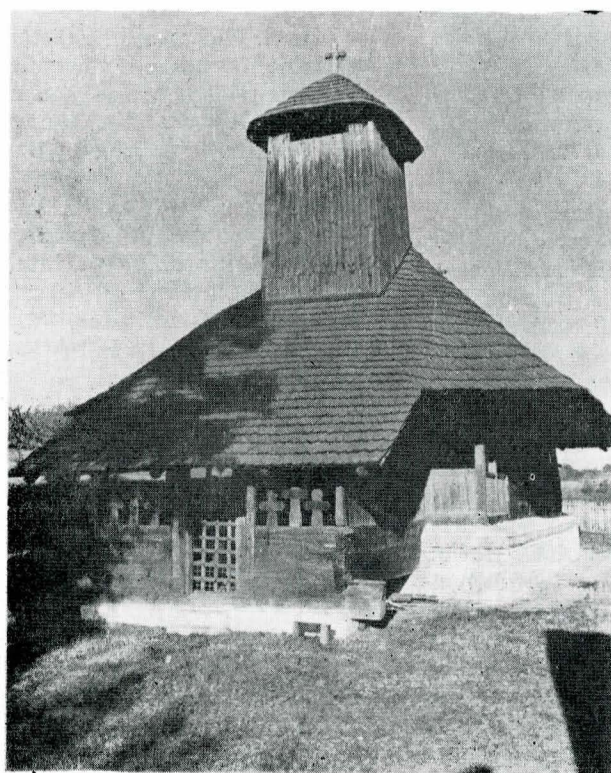
³ Radu Crețeanu, *Bisericile de lemn din Muntenia*, București, 1968, p. 24.

¹ Arhivele Statului, Filiala Argeș; Episcopia Argeș — 6/14/1886.

² Ibidem, 224/1859 f. 70 v.



1. Biserica din Păroși indicată pe harta lui Specht, din 1790.



2. Biserica din Păroși, vedere sud-vest.

3. Consolă cu cap de cal, în naos.

refacerea... în 1765—1766... în forma «ART NS» (leat 56), în loc de ART NS «leat <7>056». Această prescurtare a datei, ca de altfel și grafia textului, ... constituie o dovadă... că inscripțiile ce menționează edificiul clădit în secolul al XVI-lea au fost retranscrise... în secolul al XVIII-lea⁴.

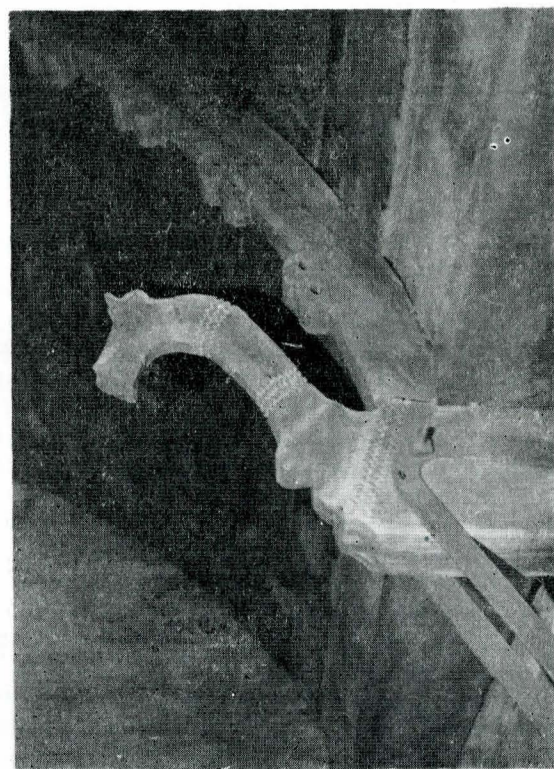
Prima repetare (la 8 cm în stînga lui „uciot it“, imediat dedesubt) nu este însă NS ci NŹ (desenat întocmai), deci 7055. Nici cealaltă nu reprezintă „leat 56“. Zgîriată stîngaci la marginea peretelui din dreapta ușii, mai sus decît inscripția din 1771, exact este scrisă NŹ. Dacă primul semn este un „Z“ alterat, inscripția poate arăta data 7357. Nici la inscripția din secolul al XVI-lea și nici la cea din secolul al XVIII-lea, anii nu au fost precedați de cuvîntul „leat“. La cea de-a doua din acest cuvînt e scrisă numai litera T, fără

⁴ Andrei Pănoiu, C. Bălan, *Un interesant monument de artă: biserica de lemn din Păroși — Leleasca*, „Revista muzeelor“, nr. 3/1968, p. 263.

⁵ Academia R.S.R., mss 228, f. 518 v.

a avea înaintea ei un L. Ultimul semn indică 7 unități. Scrierea anului 7357 ar putea indica anul 1849 cînd va fi început repararea monumentului, terminată, documentar, în 1850⁵. Ulterior, referirea la vechimea inscripției „uciot“ este mai vagă, fără a mai cuprinde ideea reluării ei: „pisanie în lemn, veche de cîteva secole“⁶.

Dacă nu avem nici o prescurtare a datei și nici o similitudine a grafiei nu avem nici o dovadă că au fost retranscrise în secolul al XVIII-lea. Dimpotrivă, toate caracteristicile le plasează în două categorii cu totul distincte. Nu ni se pare logic ca cea mai amplă inscripție care cuprinde: textul slavon, două date, două nume de persoane (Nițu, Stan), dintre care unul cu specificarea meseriei și semnul de meșter și un bust de om, să se refere la ctitorirea altui lăcaș, cu 220 ani mai înainte, iar construirea celui nou, sau reconstruirea, să fie redată în același timp doar prin datarea 7279, 7274. Ideea de a fi scrise în același timp în locuri separate nu își are nici o justificare. Singura explicație a plasării lor atît de diferit o constituie faptul că au fost scrise în momente distanțate în timp. Cele din prima grupă au fost lucrate în stînga ușii, dar departe de ea, în colțul de jos, la 64 cm de podea. Inscriptiile din a doua grupă, care indică date cu două secole mai tîrziu, au fost dăltuite în dreapta ușii, la mijlocul peretelui și mai sus: la 1,40 m cea din 1771, la 2,24 m cea din 1794. Meșterul le-a săpat pe primele la nivelul la care i-a fost mai lesne să o facă, în stadiul în care se găsea construcția. La înălțimea mică față de podea au putut fi scrise stînd cu picioarele pe sol, cînd tinda încă nu era umplută, deci în timpul construirii bisericii. Inscriptiile lucrate ulterior, cînd tinda



era umplută, sînt la înălțimea omului care a stat pe podeaua tindei. Așezarea primelor le conferă încă o notă de arhaism, datorîndu-se lipsei de preocupare a meșterului de a scrie o veritabilă pisanie într-un loc consacrat, lucru mai puțin uzitat la construcțiile vechi de lemn. Meșterul le săpa unde credea, unde putea, și cum putea.

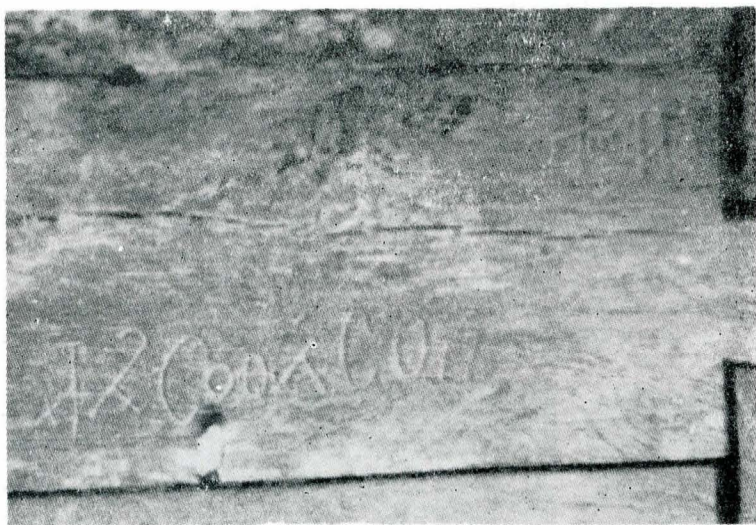
Prima grupă este foarte ștearsă, aproape invizibilă, în timp ce a doua grupă este încă foarte bine conservată. Deci, o altă deosebire.

Și în ceea ce privește tehnica și scula cu care au fost lucrate, primele se grupează, avînd trăsături comune și identitate de execuție; seria a doua prezintă o identitate care le apropie, dar le diferențiază de prima grupă. Primele au fost săpate cu o scoabă care a lăsat o urmă cu fundul rotund, următoarele au fost tăiate cu dalta, avînd fundul în unghi.

⁶ A. Pănoiu, *Arta lemnului*, „Secolul 20“, 5/1970, p. 40.



4. Inscripția din 1519 (foto arh. A. Pănoiu)



5. Inscripția din 1771

Caracteristicile grafice ale primelor diferă total față de cele ale următoarelor. Litera „Z”, scrisă de trei ori la prima grupă, are forma λ la a doua λ ; „O” este la prima trapezoidal, la a doua rotund. Primele sînt trase cu stîngăcie, următoarele dăltuite cu siguranță. Toate acestea dovedesc că au fost lucrate de mîini diferite, diferită fiind și „priceperea meșterilor”, de la unele la altele.

Dacă cele din secolul al XVI-lea ar fi fost retranscrise în 1766–1771, se plasau toate de aceeași parte a ușii și la aceeași înălțime; s-ar fi folosit aceeași sculă, aceeași tehnică de execuție și aceleași caractere grafice. Iar azi ar prezenta toate aceeași uzură. Toate acestea: loc, sculă, tehnică, grafie, aspect, uzură — care diferențiază grupul 1766–1771 de grupul 1547–1549, le apropie pe cele din 1766–1771 de altele ulterioare, din 1793 și 1794, față de care au caracteristici identice, iar grafia similară.

Mai este de reținut și faptul că în grupa inscripției slavone apar și nume de persoane și anumite simboluri, care nu se regăsesc la cele ulterioare. Prezența numelor ctitorului și meșterului constituie încă un indiciu pentru datarea monumentului, iar lipsa lor în inscripțiile ulterioare poate conchide că acolo nu a mai fost cazul să fie prezentate, deoarece ultimele nu se mai refereau la fondare, ci, probabil, la reparații, cînd ctitorul restaurator și meșterul erau persoane mai puțin importante.

Ceea ce a mai contribuit la menținerea unei incertitudini asupra vechimii a fost legarea acesteia de persoana ctitorului. Lîngă inscripția „uciot” este săpat cu scoaba numele Nițu, care ar putea indica pe ctitorul principal. Identificarea lui ar confirma-o și prezentarea, tras cu scoaba, imediat sub „uciot”, a bustului stilizat al unui om cu brațele întinse la nivelul capului și palmele deschise. El reprezintă pe ctitor în atitudine de rugăciune, sau închinînd biserica, în concepția populară ctitorul trebuind să fie înfățișat, cît de sumar, după posibilitățile executantului. Majoritatea tablourilor votive prezintă pe ctitori cu brațele în față, în semn de închinare a lăcașului. Locul, caracteristicile, condițiile tehnice și gradul de uzură ale numelui Nițu și ale chipului le integrează în prima grupă a inscripțiilor. Catagrafia Eparhiei

Argeșului din 1824 spunea că biserica a fost „făcută de un Iane Unchieașul”⁷. Tradiția din 1824 nu a mai făcut vreo distincție, ce fel de ctitor a fost Ene. Este binecunoscut că, în urma unor restaurări, multe lăcașuri au fost considerate a fi fost construite la data cînd au fost reparate. În Păroși, tradiția afirma că, la biserica din cătunul Morlovești, ctitori au fost „popa Zaharia” și Ion Trașcă, deși în 1792, cînd s-a construit⁸, Zaharia de-abia se născuse, iar Trașcă s-a născut un sfert de secol mai tîrziu. „Tabloul istoric” din 1872⁹ precizează, însă, că Zaharia a fost „ctitor restaurator”, la jumătatea secolului al XIX-lea, adică exact ce va fi fost Ene, la 1771. Conchidem că, după toate celelalte considerente, scrierea lui Ene pe o cruce de mîna din 1771, indicat în 1824 că a „făcut” biserica, nu poate stabili construirea ei, din nou, în 1771.

Puțin mai sus de inscripția „uciot” este săpat numele lui „Stan meșteru”. Ținînd seama de faptul că numele este scris lîngă „uciot”; că e tras tot cu scoaba; că prezintă particularități grafice ca inscripțiile din prima grupă; că are același grad de uzură cu ele, socotim că, în persoana lui Stan, inscripția indică pe constructorul inițial al monumentului. Particularități grafice: cele două litere „E” sînt absolut identice cu cea din anul 7055 (ZNE). Sub semnătura meșterului sînt două semne compuse din elemente lineare $\uparrow \oplus$. Cuprinderea unei troițe în semn arată că Stan lucra troițe, iar a unui „cerc purtînd o cruce, simbolul bisericii”¹⁰ indică faptul că el era constructor de biserici.

Conchidem, la acest prim și important punct, că inscripția „uciot it 7057”, cu tot grupul ei, este originară și atestă vechimea monumentului.

b. *Gradul avansat de uzură* dovedește, și el, vechimea edificiului. O oarecare stare de conservare a constituit un motiv în plus pentru cei ce s-au reținut să-i atribuie o vîrstă mai mare. Structura din lemn provoacă, în genere, o rezervă la stabilirea vechimii. Dar, în Dobrogea s-au descoperit cutii de lemn din secolele II–III, încheiate în „coadă de rîndunică”; apoi: există strane, jîljuri, tîmple cărora trecerea a patru secole și jumătate nu le-a alterat finețea sculpturilor. Supraviețuirea integrală a unor ctitorii cu vechime necontestată de peste patru secole, sau a unor părți din ele, dovedește posibilitatea trăirii îndelungate a lemnului chiar în aer liber. Și în Păroși, dăinuirea birnei din 1549 (acceptată de unele opinii) dovedește același lucru.

Menținerea vieții și a integrității construcțiilor de lemn s-a datorat și faptului că structura lor le-a ferit de un mare dușman, cutremurele care, în repetate rînduri, au avariat grav construcțiile de zid. Mai elastice prin încheieturile lor, au suportat mai ușor șocurile. Asemenea situație se întîlnește și în Păroși unde biserica de zid din 1807 a fost sensibil avariata de cele trei puternice seisme din viața ei (1838, 1940, 1977), în timp ce biserica de lemn nu a suferit nimic.

Monumentul din Păroși — pe lîngă faptul că a fost construit din esență tare (gîrniță de glod) — a mai fost protejat și de către enorma căciulă, acoperișul care depășește cu 1,80 m pereții.

Rezistența acestui monument a fost și rezultatul bunei conservări în trecut și în prezent, în 1942 și 1945 constatîndu-se că este întreținut „admirabil și pe dinafară și pe dinlăuntru”¹¹. Tot în aceeași comună, satul Morlovești, a existat o biserică de lemn, din 1792, care, fiind mai puțin îngrijită, a dispărut după un secol.

c) *Lipsa clopotniței proprii* este unul dintre semnele de vechime la bisericile construite în „premea cînd clopotele erau scumpe și rare, mai ales la țară, chemarea la slujbă făcîndu-se prin tradiționala toacă”, așezată în curte¹². Și la lăcașul din Păroși, clopotnița a fost adăugată mai tîrziu, fapt ce rezultă

⁷ Arhivele Statului București, Doc. istorice MCIDI f. 36; Ion Ionașcu, *Catagrafia Eparhiei Argeșului la 1824*, p. 41.

⁸ Arhivele Statului Argeș, Episcopia Argeș, 224/1859, f. 70 v.

⁹ Academia R.S.R., mss 221, f. 116 v.

¹⁰ R. Crețeanu, *Bisericile de lemn din regiunea București*, „Glasul Bisericii”, nr. 1–2/1964, p. 60.

¹¹ „Buletinul Eparhiei Argeșului”, 11–12/1942, p. 12; 10–12/1945, p. 348.

¹² R. Crețeanu, *Bisericile de lemn din Muntenia*, p. 16.



6. Console treptate la altar.

din considerente de ordin arhitectonic, vizibile în pod.

d) *Naosul e despărțit de pronaos printr-un perete plin până la boltă*. El se întâlnește numai „la unele biserici mai vechi, sau cu caracter arhaic pronunțat”¹³. Și la edificiile de zid această „a fost regula generală pentru toate bisericile până la începutul secolului al XVII-lea” „De aici înainte acest părete despărțitor va fi în majoritatea cazurilor găurit [...] prin trei deschideri în formă de arcade”¹⁴. Această caracteristică arhitectonică plasează data bisericii din Păroși înaintea secolului al XVII-lea.

e) *Lipsa oricărei ferestre în pronaos*, încăpere destinată femeilor, imprimă, de asemenea, o notă de vechime¹⁵. Ferestrele se făceau în dreptul stranelor, pentru a aduce lumina necesară citirii pe cărți. În rest, lipsa luminii exterioare și luminarea numai de la lămpi avea „drept efect o atmosferă caldă, dar nu lipsită și de o oarecare nuanță de mister”¹⁶.

f) *Lipsa oricărei zugrăveli și decorațiuni* a bolților și a pereților interiori, care au rămas până azi simpli, netencuiți și nevăruiți, precum și neaplicarea vreunei icoane pe ei, constituie încă o notă de arhaism, întâlnită întotdeauna și la altele¹⁷. Bisericile vechi de lemn „nu erau zugrăvite nici înăuntru, nici în afară”¹⁸. La Păroși, zugrăveala catapeteasmei, a proscomidiei și a părții inferioare a peretelui intermediar al pronaosului pare a fi ulterioară.

g) *Consolele cu trepte*, acest mod de ornare simplă a capetelor este prezent la toate extremitățile lor (fig. 6), la alte biserici acestea fiind date ca exemplu de arhaism¹⁹.

h) *Obiecte vechi* se găsesc încă în biserică, printre acestea fiind și icoanele din registrul superior al pronaosului, unele dintre ele socotindu-se a fi din secolul al XVI-lea.

În legătură cu prezența unor elemente caracteristice construcțiilor mai noi grupate în: planimetrie, elevație și decorație:

¹³ Ibidem, p. 19.

¹⁴ N. Ghika-Budești, *Evoluția arhitecturii în Muntenia și Oltenia*, „Buletinul Comisiunii Monumentelor Istorice” (B.C.M.I.) XXV, p. 9, 17; Ibidem, B.C.M.I. — XXIX, p. 138, 139.

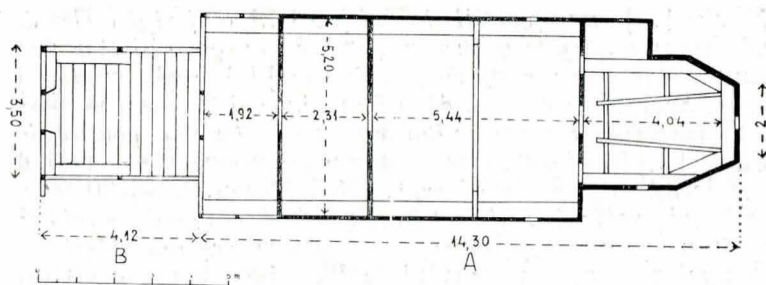
¹⁵ A. Pănoiu, *Arhitectura bisericilor de lemn din Țara Românească*, București 1971, p. 114, planșa 12.

¹⁶ Grigore Ionescu, *Istoria arhitecturii în România*, vol. I, 1963, p. 222.

¹⁷ G. Referendaru, *Memorii*, „B.C.M.I.”, XIX, 1926, p. 16; Virgil Drăghiceanu, *Monumentele Olteniei*, „B.C.M.I.”, XXVI, 1933, p. 66.

¹⁸ Nicolae Iorga, *Ce este vechea noastră artă?*, „B.C.M.I.”, XXXV, p. 131.

¹⁹ R. Crețeanu, *Bisericile de lemn din Muntenia*, fig. 5, 25 b.



7. Planul monumentului (A — construcții din secolul al XVI-lea; B — construcții din secolul al XVIII-lea).

I. Planimetrie

A. Unii autori vorbesc de „dimensiunile importante ale bisericii”, „neobișnuit de mari”, la care „se remarcă proscomidia spațioasă”²⁰, iar alții consideră că lăcașul este numai o „bisericuță”²¹.

De fapt, monumentul din Păroși nu este prea mare, în comparație cu altele (numai dintre cele pe care mai avem posibilitatea să le mai cunoaștem) și nici față de altele mai noi, încă existente, cu lungimi până la 20 m și lățimi de 7 m²².

Într-un sat adunat se construia o singură biserică, croită mai mare, așa cum a fost și în Păroși²³. Numai în satele împrăștiate, în „multiplele cătune fiecare (era) cu bisericuța lui”, de proporții mai modeste²⁴. Mărimea bisericii din Păroși nu indică o dată recentă a construcției, ci posibilitatea de a folosi întregului sat.

B. Se afirmă că *absida altarului decroșată* în exterior și în prelungirea peretelui navei la Păroși²⁵ ar indica „un tip mai evoluat”²⁶.

Trebuie să avem în vedere însă ideea de bază că, planimetric, bisericile de lemn au pornit de la cele de zid, iar casa de lemn nu a constituit un model de plan, ci o construcție adaptată la necesitățile unui lăcaș de cult²⁷.

Decroșul la monumentele de lemn, fiind o cerință impusă de cult, nu a constituit o noutate a secolului al XVIII-lea, forma apărând printre cele mai vechi cunoscute. Paralel cu tipul decroșat, mai ales la biserici mai mici, s-au făcut altare nedecroșate, dar aceasta nu a fost regula, ci excepția. Suprapunându-se în timp celor decroșate, nu se poate stabili o limită temporală între tipuri²⁸.

C. *Ușa pe latura de sud* a pronaosului este considerată de unii autori ca un alt element arhaic. Biserica de lemn din Păroși are într-adevăr intrarea pe latura de vest, așa cum la toate ctitoriile din Muntenia intrarea a fost de la început prin vest.

D. *Pridvorul* are o existență mult mai veche decât secolul al XVIII-lea, el răspunzând mai multor funcțiuni, în primul rând, unui rost cultic: după liturghie, catehumenii ieșeau din biserică în pridvor unde se săvârșeau anumite slujbe.

În mediul sătesc, mai ales, pridvorul mai avea și alte utilizări: „să adăpostească oamenii pe vremea rea, până se deschide

²⁰ A. Pănoiu, C. Bălan, *Un interesant monument ...*, p. 264.

²¹ Gheorghe Balș, *Biserica de lemn din Păroși*, „B.C.M.I.”, VIII, p. 125.

²² R. Crețeanu, *Bisericile de lemn din Muntenia*, p. 17.

²³ Arhivele Argeș — Subcirm. plășii Olt 5863/1837, f. 87; Harta austriacă întocmită de Specht în 1790—1791 prezenta satul adunat la nord de biserică (Academia R.S.R., H. 1003 DXXXVII 6/40). (fig. 1).

²⁴ R. Crețeanu, *Bisericile de lemn din regiunea București*, p. 57; În 1808, în satul Uda-Argeș erau 5 biserici de lemn. În 1833, în Uda de Jos erau 7 biserici, iar în Uda de Sus, alte 3. Ion Ionașcu, *Catagrafia Eparhiei Argeșului la 1824*, p. 39; M. Braniște, I. Diaconescu, *Catagrafia la 1833*, „Mitropolia Olteniei” 5—6/1961.

²⁵ A. Pănoiu, C. Bălan, *Un interesant monument ...*, p. 264.

²⁶ R. Crețeanu, *Bisericile de lemn din Muntenia*, p. 11.

²⁷ În „asemănarea dintre formele de plan [...] biserică de lemn a împrumutat de la cea de zidărie modul de a realiza proscomidia”, în A. Pănoiu, *Din arhitectura lemnului*, București, 1977, p. 144; Idem, *Arhitectura bisericilor ...*, p. 29.

²⁸ La Gagu, în 1800, la Bălănoaia, în 1845 și la Cîrlomanu, în 1862, se construiesc nedecroșate (R. Crețeanu, *Bisericile de lemn din regiunea București*, p. 88, 82, 83). La Posobesti, în 1827 și Bozioru în 1833 (A. Pănoiu, *Arhitectura bisericilor ...*, p. 115, 114, planșe 7, 6).

biserica [...] Între funcțiile lor inițiale [...] au fost și acelea de adăpostire a meselor pentru «moși»²⁹. El da posibilitatea mai multor săteni să asculte slujba, îndeosebi la sărbătorile mai mari. Acolo se desfășura, din cele mai vechi timpuri, și judecata satească, aceasta având loc și „la biserică noastră la Păroși [...] în sobor”³⁰, cum relatează unele documente — redând o practică veche — la 16 sept. 1834, 13 ian. 1834, 20 febr. 1837³⁰ și în alte rânduri. Tot în „întindă bisericii, când era cald”³¹ învățau „ucenicii” înainte de organizarea școlilor satești.

Deci prezența pridvorului la Păroși nu poate constitui unul dintre motivele care să reducă vechimea monumentului. Dimpotrivă, el adâncește cunoașterea lui în timp.

II. Elevație

E. Soclul din cărămidă este cu un rând de zimți, dar nu mai avem certitudinea că cel din zilele noastre mai este cel original. Din 1942, când o mare parte a fost înlocuită printr-unul din beton, numai o parte mai e din cărămidă. S-ar putea ca și în decursul timpului să se mai fi făcut operația din 1942.

Faptul că este zimțat nu poate constitui o caracteristică a lucrărilor mai noi, zimțarea fiind un mod de decorare mai vechi, preluat de la construcțiile de zid, la care se practica la cornișe, la briu sau soclu. Dimpotrivă, începând din secolul al XVIII-lea, „cornișele și soclul sînt trase la șablon; dinții de fierăstrău și zimții în cărămidă dispar pe la începutul veacului și se întâlnesc în urmă numai în mod excepțional”. „Cărămizile în zimți de modă bizantină au dispărut”³².

F. Boltile semicilindrice independente (în locul boltii unitare primitive) erau vechi și aveau un rost cultic. Ele au „un singur răspuns plauzibil pentru a sublinia proeminența din punct de vedere ritual al naosului față de pronaos, încăperea rezervată în vechime catehumenilor, iar mai aproape de zilele noastre femeilor”³³. Pentru acest motiv, „boltirea naosului cu semicilindru... longitudinal și a pronaosului cu un semicilindru dispus perpendicular este cunoscută de la monumentele de zidărie timpurii”³⁴.

G. Boltirea altarului prin panouri curbe, sprijinite pe nervuri în locul boltii semicilindrice, care trebuia să fie continuată și aici³⁵ este determinată de două cauze pe care le-am considerat a nu fi concludente pentru a știrbi vechimea: mărimea lăcașului și decroșarea absidei, forma poligonală neputînd fi acoperită cu o boltă semicilindrică.

²⁹ Valeriu Butură, *Un monument al arhitecturii populare transilvănene — Biserica din Cizer*, „Analele Muzeului Etnografic al Transilvaniei”, 1959—1961, (1964), p. 332.

³⁰ Arhivele Argeș, Subcirm. plășii Olt 8387/1834, f. 410, 26; 5866/1837, f. 82.

³¹ Vasile Cărăbiș, *Din trecutul școlii românești de pe Valea Jaleșului — „Mitropolia Olteniei”*, 5—8/1961, p. 390.

³² N. Ghika-Budești, *Evoluția...*, „B.C.M.I.”, XXIX, p. 127, 141.

³³ R. Crețeanu, *Bisericile de lemn din Vilcea*, „Mitropolia Olteniei” 1/1981, p. 110; Idem, *Bisericile de lemn din Muntenia*, p. 17.

³⁴ A. Pănoiu, *Din arhitectura lemnului*, p. 171.

³⁵ R. Crețeanu, *Bisericile de lemn din Muntenia*, p. 16; A. Pănoiu, C. Bălan, *Un interesant monument...*, p. 264.

III. Elemente decorative

H. Proeminența briu în torsadă. Se știe că reprezentarea funiei ca decor la biserici este foarte veche³⁶.

Nu împărtășim ideea că la construcțiile de zid, briul în torsadă a fost preluat de la cele de lemn, și nici că poate fi „considerat ca transpunerea decorativă a împletiturii răsucite de nuiile ce leagă la jumătatea înălțimii lor pereții din pari înfiți”³⁷. Influența este în sens invers.

I. Capetele grinzilor și consolele în formă de cap de cal. Execuția acestora la monumentul din Păroși nu indică o tehnică nouă. Cele exterioare sînt într-un stil rustic, iar cele din naos, deși prezintă o realizare deosebită, atît sub aspectul concepției, cît și al manoperei nu exclud o execuție a lor de către vechii meșteri populari (fig. 3). „Motiv (răspîndit în întreaga țară la case, biserici și fintini) legat de vechia credință populară după care acest animal ar avea darul de a goni duhurile rele”³⁸. În scop protector, mai e reprezentat la moară, pe coada lingurii de lemn, pe minerele vaselor. Din cele zece biserici, cunoscute în Muntenia, cu console în formă de cal, nouă sînt tocmai în această „zonă a Argeșului”³⁹.

Prezența capetelor de cai la monumentul din Păroși are o dublă semnificație: decorativă și mitică, ambele aspecte fiind mai vechi decît stilurile decorative moderne și implicînd o execuție adecvată.

J. Ornamentica stîlpilor pridvorului. Artistic sculptați, în diverse desene geometrice și în rozetă, atît ca idee cît și ca formă, ornamentica este o realizare veche, cu mult anterioară stilurilor noi, obositor de încărcate, departe de sculptura tradițională din Păroși, sobră dar odihnitoare. Nu numai înfățișarea modestă poate da lăcașurilor amprenta vechimii. „Greșit se consideră uneori, pe baza materialului rustic și a dimensiunilor îndeobște modeste, că bisericile noastre de lemn de altădată ar reprezenta o arhitectură de sărăcie”⁴⁰.

În concluzie, monumentului din Păroși trebuie să i se redea vechimea în ierarhia monumentelor ce vin din veacurile îndepărtate, ocupîndu-și locul și în considerația științifică, atît în studiile de specialitate, cît și în cele de popularizare, ca unul dintre cele mai vechi monumente de lemn din țara noastră păstrat în forma inițială.

³⁶ Gh. Balș, *Influences arméniennes et géorgiennes sur l'architecture roumaine* — 1931, București, p. 12; Gr. Ionescu, *Istoria arhitecturii în România*, I, p. 292; Idem, *Les rapports de l'architecture roumaine médiévale avec l'art des pays balkaniques et le Proche-Orient*, Sofia, 1970, p. 981; N. Ghika-Budești, *Evoluția...*, „B.C.M.I.”, XXIX, p. 137; V. Vătășianu, *Istoria artelor feudale*, p. 493; I. Barnea, *Cultura în cuprinsul Mitropoliei Ungrovlahiei. Artele*, „Biserica Ortodoxă Română”, 7—10/1959, p. 864, 866.

³⁷ A. Pănoiu, *Din arhitectura lemnului*, p. 114; Idem, *Contribuții la cunoașterea tipologiei bisericilor de lemn*, „B.M.I.”, 1/1970, p. 62; Idem, *Arhitectura bisericilor...*, p. 29.

³⁸ R. Crețeanu, *Bisericile de lemn din Muntenia*, p. 21; Idem, *Bisericile de lemn din Argeș, mărturii ale unei arte străvechi*, „Argeșul” nr. 1/1968, p. 20; A. Pănoiu, *Din arhitectura lemnului*, p. 30.

³⁹ R. Crețeanu, *Bisericile de lemn din Muntenia*, p. 21.

⁴⁰ R. Crețeanu, *Monumentele religioase de pe Valea Doamnei*, „Mitropolia Olteniei”, 1—2/1969, p. 42.