

Ilustrarea arhitecturii sătești din bazinul etnografic al Văii Teleajenului<sup>1</sup>, prin raportarea permanentă la elementele locale ale arhitecturii aulice, pe de o parte, și la dialogul purtat cu arhitectura țărilor din vecinătate, pe de alta, va urmări, în linii mari, prezentarea unui ambient arhitectural complex<sup>2</sup>.

Existența obștilor de țărani liberi, în contextul social-politic și economic din arealul carpato-danubian, încă de la sfârșitul orînduirii primitive a constituit premisa unui cadru arhitectural sătesc complex, capabil să soluționeze prin mijloace proprii programe diverse legate de locuire, meșteșuguri, comerț și religie<sup>3</sup>. Acest cadru s-a structurat printr-un îndelungat și continuu proces evolutiv prin care valori definitorii pentru spiritualitatea noastră au fost subsumate expresivității arhitecturale. Cristalizarea pe parcursul a multor milenii a limbajului arhitectural privind expresivitatea plastică<sup>4</sup> este, în parte, și rezultatul migrării spre valori estetice a universului simbolic legat de edificare. Privită ca „*imago-mundi*“, locuința, cel mai vechi program de arhitectură, reprezintă un context încheiat de elemente constitutive, fiecare din ele avînd, în funcție de rolul jucat în ansamblul edificiului, o destinație simbolică specifică. Actul edificării, căruia îi corespunde pe plan simbolic o semnificație cosmogonică<sup>5</sup>, este însoțit de ritualuri care urmăresc sporirea eficienței demersului edilitar și durabilitatea edificiului. Fasonarea elementelor constructive rezolvă, odată cu corecta lor dimensionare structurală, și implementarea reperelor de sorginte totemică prin care se face aluzie la repertoriul mitic specific culturii noastre sătești<sup>6</sup>. Se realizează în felul acesta interferența spațiului spiritual al locuinței cu sfera valorilor „stihiale“ specifice acestei culturi. (ex.: consolele cioplite sub formă de cap de cal, grinzile avînd chertate elemente amintind cornutele, șindrilele de coamă traforate, cu profilatură amintind capetele de păsări — ciocîrlanii — precum și

utilizarea unui vocabular decorativ din care nu lipsește simbolul discului solar și al pomului vieții).

Caracterul complex al obiectului arhitectural, privit în plan utilitar ca adăpost și cadru de viață materială, iar în plan simbolic ca lăcaș al vieții spirituale, s-a perpetuat de-a lungul veacurilor, semnificația simbolică subsumîndu-se conținutului expresiv, iar particularitatea procesului de integrare a valorilor spirituale, alcătuirii formale generînd în bună măsură specificul național. În cadrul acestor valori un rol important îl joacă poziția față de raportul om-natură, orientarea spiritualității noastre spre valori ale frumosului natural, în contextul cărora omul este organic încadrat și neostentativ evidențiat<sup>7</sup>. Această poziție este consecința simbiozei stabilite din cele mai vechi timpuri între factorul socio-uman și cadrul natural din arealul carpato-dunărean; omul acestor locuri a știut să fructifice eficient mediul natural al existenței sale din punct de vedere economic, implicîndu-l pe plan spiritual în toate domeniile creației artistice<sup>8</sup>. În domeniul arhitecturii această opțiune se materializează printr-o compoziție organic integrată sitului, individualizată dar care nu obstrucționează cadrul natural. Formelor tranșant delimitate, statice, definite cu claritate și de o structuralitate puternic evidențiată, le sînt preferate alcătuirii formale fluide, dar coerente, a căror imagine vizuală se caracterizează prin dinamic și inedit, calități reverberate din repertoriul valorilor spațiului matrice al poporului nostru, „*înalt și înfinit ondulat*“<sup>9</sup>.

Accentuarea importanței imaginii vizuale în contextul procesului de recepționare a expresivității arhitecturale este consecința opțiunii spiritualității noastre tradiționale pentru sensibilitatea vizuală care solicită alcătuirii formale atribute și calități din sfera delimitată de noțiunile: „*pictural*“, „*reprezentare în profunzime*“, „*forme deschise atectonice*“, „*unitate și claritate relativă*“<sup>10</sup>.

Rolul de frunte jucat de obștile țărănești în contextul vieții materiale și spirituale a statelor feudale române

<sup>1</sup> În cadrul Institutului de Proiectare Prahova s-a redactat un amplu repertoriu al monumentelor de cultură din județ, cu care ocazie s-au întocmit relevee și fotografii la peste 1000 de obiective, printre care și numeroase locuințe sătești. Prezentul articol are la bază, în bună măsură, materialul documentar înregistrat pentru acest repertoriu.

<sup>2</sup> „*Poate fi analizată arhitectura țărănească separat, arhitectura urbană separat, dar arhitectura românească nu poate fi studiată decît integral în dezvoltarea ei la țară și la oraș*“ (Constantin Joja, *Actualitatea tradiției arhitecturale românești*, Editura Tehnică, București, 1984, p. 87).

<sup>3</sup> „*Greșeala noastră a cercetătorilor și etnografilor a fost că am văzut și am gîndit întotdeauna arhitectura țărănească la dimensiuni mici, n-am relevat niciodată existența arhitecturii populare românești la dimensiuni mari și foarte mari. Au fost excluse instinctiv hanurile de la țară și oraș, conacele și casele oamenilor înstăriți, deși în aceste construcții se făcea un efort suplimentar de expresie și rafinare a arhitecturii țărănești*“ (Constantin Joja, *op. cit.*, p. 69).

<sup>4</sup> Constantin Joja, *op. cit.*, p. 20.

<sup>5</sup> Constantin Joja, *op. cit.*, p. 45; Lucian Blaga, *Trilogia culturii*, Editura Meridiane, București, 1985, p. 269: *Totul se întregărează într-o vedenie cosmică liniștitoare [...] ca haina unei permanente minuni.*

<sup>6</sup> G. M. Cantacuzino, *Izvoare și popasuri*, Editura Eminescu, București, 1977, p. 99.

<sup>7</sup> „*Ceea ce caracterizează peisajul românesc e lipsa de ostentativitate. Omul se afirmă discret prin belșugul naturii cu o oareșicare cuvioasă umilînță*“ (G. M. Cantacuzino, *op. cit.*, p. 356).

<sup>8</sup> Corneliu Irimie, Marcela Necula, *Arta țărănească a lemnului*, Editura Meridiane, București, 1983, p. 7.

<sup>9</sup> Lucian Blaga, *op. cit.*, p. 327—328. „*E înainte de toate un înfinit ondulat orizont spațial, cel mioritic, și la fel un orizont de avansare legănată în timp. Ele formează coordonatele unei spiritualități. Fuzionează cu aceste orizonturi înainte de orice un sentiment al destinului, trăit tot ca o undulare, ca o alternanță de sușuri și coborișuri, ca o înaintare într-o patrie siderală... Vine pe urmă șiragul celorlalte determinante: o preferință arătată categoriilor „organice“ ale lumii și o tendință „sofianică“ a realității.*

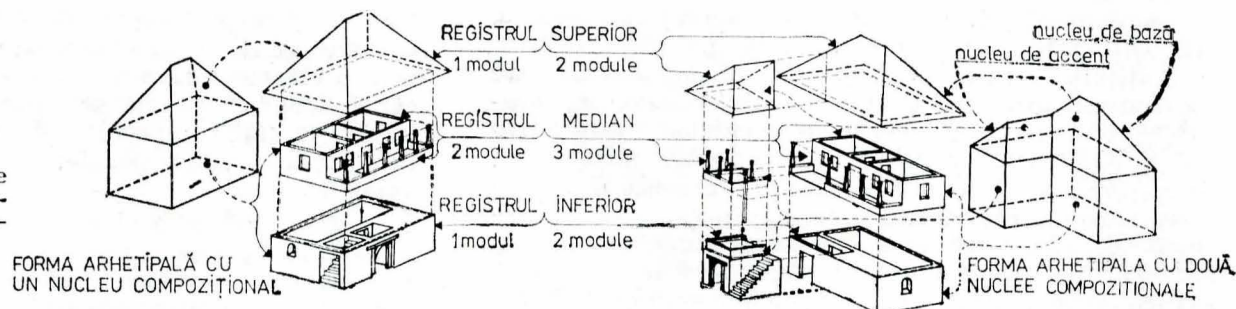
*Năzuința formativă se conturează și e activă îndeosebi ca orientare spre forme geometrice și stihiale, aceasta într-un chip organic atenuat. Adăugăm... de asemenea un foarte vădit simț al măsurii și al întregului. Totul se înfăptuiește cu un uimitor simț pentru nuanță și cu tot atîta simț al discreției.*

<sup>10</sup> Heinrich Wölfflin, *Principii fundamentale ale istoriei artei*, București, Editura Meridiane, p. 28 și 29.



Fig. 1. Situația geografică a zonei etnografice a Văii Teleajenului în cadrul județului Prahova și raportul acestei zone cu teritoriul fostului județ Saac desființat în anul 1845 al cărui centru de greutate l-a constituit.

Fig. 2. Forme arhetipale care au controlat compoziția volumetrică a locuințelor sătești



nești, specificitatea procesului de constituire a expresivității arhitecturale (prin interferarea semnificațiilor simbolice cu conținutul expresiv al alcătuirii formelor) și opțiunea spiritualității noastre pentru valorile „spațiului matrice” în sinul căruia s-a cristalizat constituirea factorii formativi ai orizontului nostru arhitectural tradițional. Privit din punctul nostru de vedere, acest orizont ni se dezvăluie sub o multitudine de cazuri concrete, clădiri ridicate în general în ultimele două-trei secole, având un coeficient mai ridicat sau mai redus de autenticitate în funcție de modificările suferite în timp. Dar, prezența unor prototipuri care se pot desluși printre aceste clădiri sau, altfel spus, posibilitatea grupării edificiilor, aparținând acestei generații, pe tipologii arhitecturale, conduce la ideea existenței unor modele de arhitectură a căror cristalizare devansează cu mult vechimea de două-trei sute de ani a celor mai vîrstnice construcții din mediul sătesc păstrate pînă în zilele noastre. Modelul de arhitectură este posibil de definit ca expresie sintetică a opțiunii sociale pentru soluționarea din punct de vedere volumetric, planimetric structural și ornamental a unui program de arhitectură. Presupune existența comenzii sociale, grupînd beneficiarii aparținînd potențial unor largi categorii și nuclee etno-sociale, și a echi-

pelor de meșteșugari investiți cu cunoștințele artistice și tehnice subsumate edificării. Fenomen de suprastructură cu largi interferențe sociale, modelul de arhitectură prezintă din punct de vedere cronologic un moment de cristalizare și o perioadă de proliferare, a cărei longevitate depășește cu mult durată de existență a clădirilor, mai ales cînd acestea sînt construite din materiale perisabile. Cercetările arheologice fac dovada existenței încă din neolitic, în arealul carpato-dunărean, a unor clădiri asemănătoare cu modelele specifice mediului sătesc<sup>11</sup>. Dar urmele conservate de straturile terenului, chiar dacă pot să orienteze asupra unor elemente ale modelului ancestral (a materialelor de construcție și dimensiunii în plan ale clădirilor) nu pot decît foarte ipotetic sugera compoziția volumetrică a locuințelor și aceasta, mai ales, la construcțiile îngropate și semiîngropate și într-o măsură mult mai redusă la cele de suprafață.

Coroborarea informațiilor arheologice cu modelele desprinse din analiza exemplarelor reprezentative din secolele XVIII—XIX, care se păstrează încă întregi, este meritorie<sup>12</sup>, deși se întîmpină dificultăți atât de fond (neputința urmelor arheologice de a defini modelul ancestral de arhitectură în componența lui esențială, aceea a spațiului și a relației acestui spațiu cu exteriorul) cît și în ceea ce privește interpretarea reperelor arheologice care se efectuează de cele mai multe ori de către specialiști care prin natura instrucției profesionale nu au ușurința utilizării limbajului arhitectural<sup>13</sup>. Acest demers urmărește, pornind de la prelucrarea și clasificarea obiectivelor ilustrative pentru arhitectura sătească tradițională (oferind spre analiză toate informațiile necesare aprecierii volumetricii, planimetriei, structurii și decorației) să stabilească modelele care au stat la baza procesului de edificare, prin identificarea elementelor autentice, specifice filonului tradițional, și a interferențelor stilistice cu modele de circulație europeană.

Modelelor cărora nu li se pot stabili semne evidente de influențe stilistice datorate contactului cu prototipuri

arhitecturale de circulație europeană nu li se pot refuza nici o limită a vechimii lor. Vechimea modelelor este mai degrabă posibilă de apreciat prin prezența sau absența reperelor formale ale universului de semnificații cosmogonice ale edificiului, interferate volumetricii, decorației modelelor etc.

Analiza și clasificarea exemplarelor concrete din arealul Văii Teleajenului abordează, în ordine, probleme legate de compoziția volumetrică, de planimetrie, de structura materialelor, decorație și tehnologia de execuție. Din punct de vedere geografic, zona de care ne ocupăm are epicentrul în triunghiul configurat de rîurile Zeletin și Bătrîneanca (vechiul Stîpnic), avînd ca vîrfuri actualele

<sup>11</sup> Silvia Păun, *Complexitatea atributelor culturii din vatra carpato-danubiano-pontică cu valoare majoră de reprezentare — Arhitectura —*, „Arhitectura”, nr. 3, 1984, p. 82

<sup>12</sup> G. M. Cantacuzino, *op. cit.*, p. 313, „Odată acest material adunat și clasat... se va putea face apel dintr-o parte arheologiei și din altă parte istoriei. Prima ar completa păreri noastre asupra metodelor de construcție și a evoluției lor, a doua ar stabili cu prudență înțiririle străine și zestrea trecutului”.

<sup>13</sup> Constantin Joja, *op. cit.*, p. 43

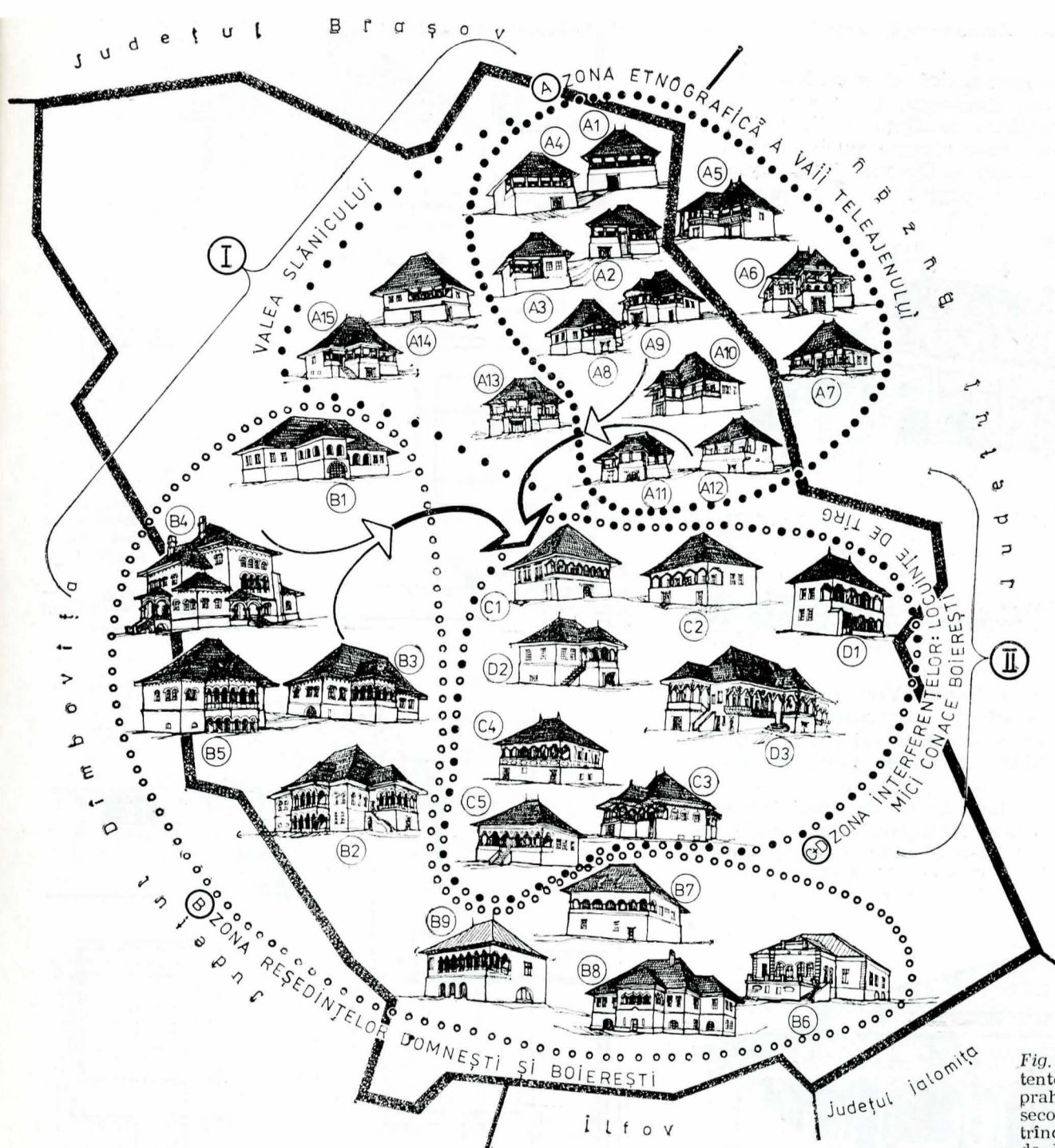


Fig. 3. Clădiri de locuit existente ridicate pe teritoriul prahovean până la mijlocul secolului al XIX-lea, ilustrând cele mai vechi modele de locuințe din această zonă.

localități: Ogretin, Bîsca Chiojd și Tîrlești (fig. 1)<sup>14</sup>; din punct de vedere al specificului arhitectural, acest areal se extinde spre vest, cuprinzînd bazinul Drajnei și al Slănicului, spre nord, pe toată Valea Teleajenului, iar spre sud, pînă la Vălenii de Munte<sup>15</sup>.

Reverberații ale acestui străvechi și important focar cultural se simt și pe Valea Prahovei și a Doftanei, chiar pînă la Cîmpina și Ploiești. Ca relief este o zonă de dealuri așezate în pragul munților Tătaru, cu o altitudine de 600—700 metri, bogată în materiale de construcție: lemn, piatră și materie primă pentru vărări.

Documentar, primele așezări cu caracter rural sînt atestate în 1418 (Starchiojdul)<sup>16</sup>, dar unele sate sînt dintre

#### I. Modele cu rol formativ activ:

A. Locuințe satești specifice zonei etnografice a Văii Teleajenului: *Starchiojd*: A 1. casa Cheșculeștilor, A 2. casa Frigea, A 3. casa Zaharia, A 4. locuință pe malul riului. *Bîsca Chiojd* (jud. Buzău): A 5. casa Codescu, A 6. cula, A 7. casă din centrul comunei. *Posești*: A 8. casa lui Mițu Diaconu, A 9. casa Marcu, A 10. casa Șerban Teodorescu. *Ogretin*: A 11. casa cu prispă și foisor, A 12. casă cu prispă. *Berteau*: A 13. casă cu prispă și foisor, *Slănic*: A 14. casa cămărășiei, A 15. casa parohială.

#### B. Reședințe domnești și boierești din Prahova:

*Brebu*: B 1. casă domnească din incinta mănăstirii Brebu, *Fîlpești de Țîrg*: B 2. conacul postelnicului Constantin Cantacuzino, B 3. conacul lui Pană Filipescu, *Măgureni*: B 4. conacul lui Drăghici Cantacuzino, *Fîlpești de Pădure*: B 5. conacul lui Toma Cantacuzino, *Drăgănești*: B 6. conacul lui Șerban Cantacuzino, *Tătărăni*: B 7. conacul Brîncoveanu-Mavrocordat, *Rîfov*: B 8. conacul Cantacuzino Rîfoveanu, *Brazi*: B 9. conacul Nicolau

#### C. Locuințe de Țirgoveți:

*Vălenii de Munte*: C 1. casa Nicolae Iorga, C 2. casă de Țirgoveț datînd din primele decenii ale secolului al XIX-lea. *Ploiești*: C 3. casa Hagî Prodan, C 4. casa Dobrescu, C 5. casa Gogîlniceanu.

#### D. Mici conace boierești:

*Sîngeru*: D 1. curtea Bozianu-Seciu; D 2. conac boieresc, *Urlești*: D 3. conacul Belu.

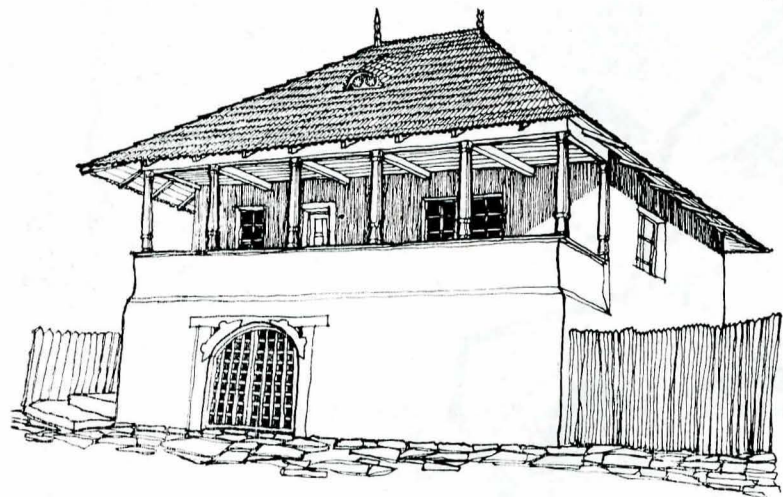
<sup>14</sup> Gh. Niculescu, *Valea Teleajenului*, București, Editura Sport-Turism, 1981, p. 40.

<sup>15</sup> Lucian Blaga, op. cit., p. 303. „Sub unghiul organizării sociale, acest „orizont” nu se poate realiza prea amplu din cauza stăpînirilor suprapuse, el se reducea la viziunea „țării”, țara era alcătuită de obicei dintr-o vale între liniile unor dealuri sau mîguri. „Țara” era o entitate de natură aproape miraculoasă, o vîietate ținută laolaltă și însușită de magia unui rîu, coincide oarecum cu o unitate ritmică a spațiului mioritic.”

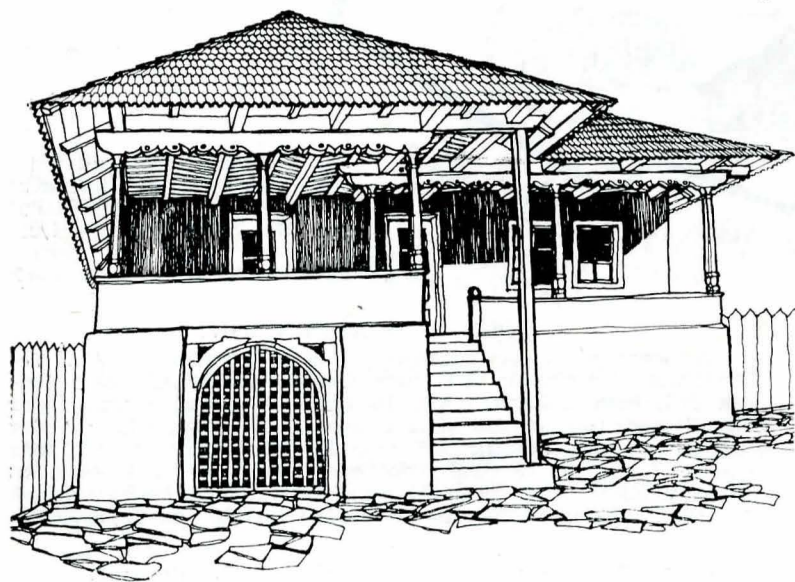
<sup>16</sup> C. M. Rîpeanu, N. I. Simache, *Contribuții la monografia comunei Starchiojd din județul Prahova*

cele mai vechi din Țara Românească, anterioare întemeierii statului<sup>17</sup>.

Urmele de ceramică geto-dacică și monedele dacice găsite la poalele muntelui Zimbraru, la punctul numit Țarna Șugulească, îndreptătesc credința că Starchiojdul de astăzi continuă o mai veche așezare omenească<sup>18</sup>, iar bronzurile de la Drajna, Rîncezi și Ogretin sînt o expresie a culturii epocii bronzului cu apogeul în a doua jumătate



a celui de-al doilea mileniu î.e.n.<sup>19</sup>. Vechimea așezărilor este explicabilă și prin existența numeroaselor trecători care legau Transilvania de Valea Buzăului și mai departe de regiunile din estul Munteniei și de sudul Moldovei, practicate încă din antichitate. Traian a construit în timpul primului război cu dacii, în jurul anului 102 e.n., un drum pietruit pe Valea Teleajenului pe unde au pătruns trupele Legiunii a XI-a Claudia Pia-Fidelis care au construit și castrul de la Tîrșoru Vechi<sup>20</sup>.



Semne toponimice numeroase amintind de tătari fac plauzibilă ipoteza că trupe ale acestora ar fi trecut pe aici spre Transilvania în timpul invaziei din 1241<sup>21</sup>. Pașul „Tabla Buții” este nume ce semnifică o cetate de piatră construită pentru stăvilirea migratorilor<sup>22</sup>. Migrația populației din Transilvania spre zona Chiojdurilor s-a intensificat în secolul al XVI-lea cînd o parte a Ungariei

<sup>17</sup> Radu Popa, *Permanență și unitate istorică românească* — Ocolul Cîmpulungului, „Magazin Istoric”, nr. 1/1986, p. 31—32.

<sup>18</sup> C. M. Rîpeanu, N. I. Simache, *op. cit.*, p. 3—4

<sup>19</sup> N. I. Simache, M. Vulpescu, *Contribuții la istoricul satelor Posești, Rîncezi și Nucșoara*, p. 6

<sup>20,22</sup> Ibidem, p. 6

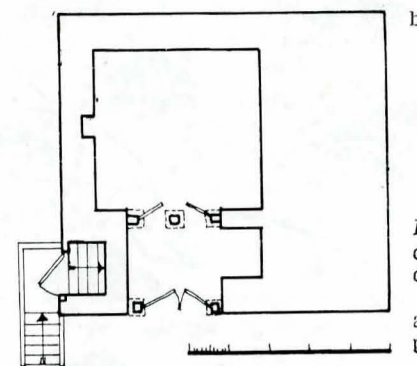
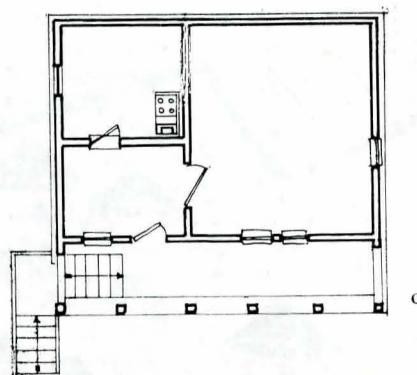


Fig. 4. Casa Cheșculeștilor din Starchiojd datînd din a doua jumătate a secolului al XVIII-lea: a — vedere exterioră, b — planul beciului, c — planul nivelului de locuire.

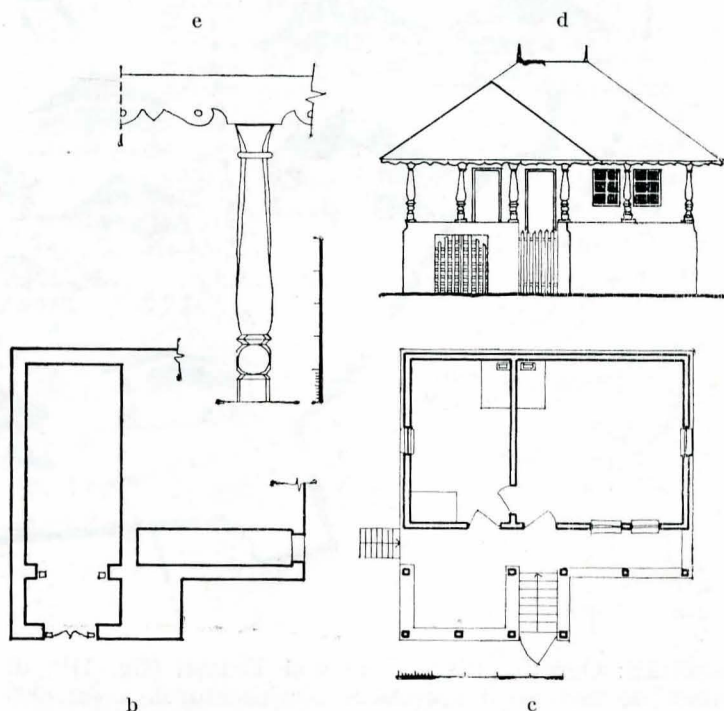


Fig. 5. Casa Frigea din Starchiojd datînd din a doua jumătate a secolului al XVIII-lea: a — vedere exterioră, b — planul beciului, c — planul nivelului de locuire.

a fost transformată în pașalic turcesc și mai ales în secolele XVII și XVIII cînd fuga țăranilor de pe moșiile magnaților a luat un caracter de exod, întemeind aici un județ distinct al Săcuienilor însumînd 87 de sate<sup>23</sup>.

Platforma socio-etnografică unitară structurată în obști de țăranii liberi în perioada feudalismului, în condiții economice favorabile, a constituit premisa demografică a concretizării, pe baza zestrei de modele tradiționale, a unui cadru arhitectural puternic individualizat în care un rol de seamă îl ocupă locuința.

Analiza compoziției volumetrice a caselor țăărănești din arealul Văii Teleajenului a evidențiat existența unor forme arhetipale care, prin particularizare, furnizează o multitudine de rezolvări volumetrice, asigurîndu-se

<sup>23</sup> Ibidem, p. 8

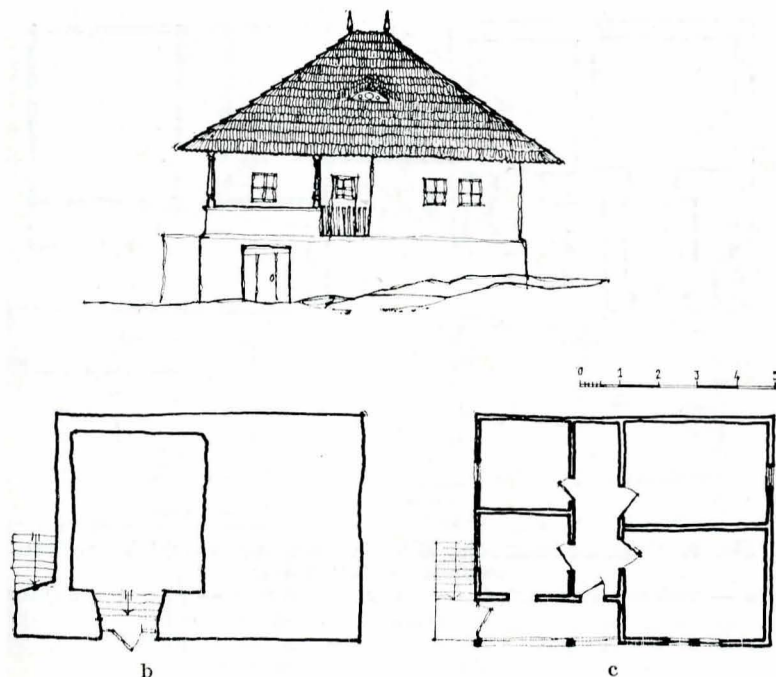


Fig. 6. Casa Zaharia din Starchiojd datind din ultimele decenii ale secolului al XVIII-lea; a — vedere exterioră; b — planul nivelului de locuire; c — planul beciului

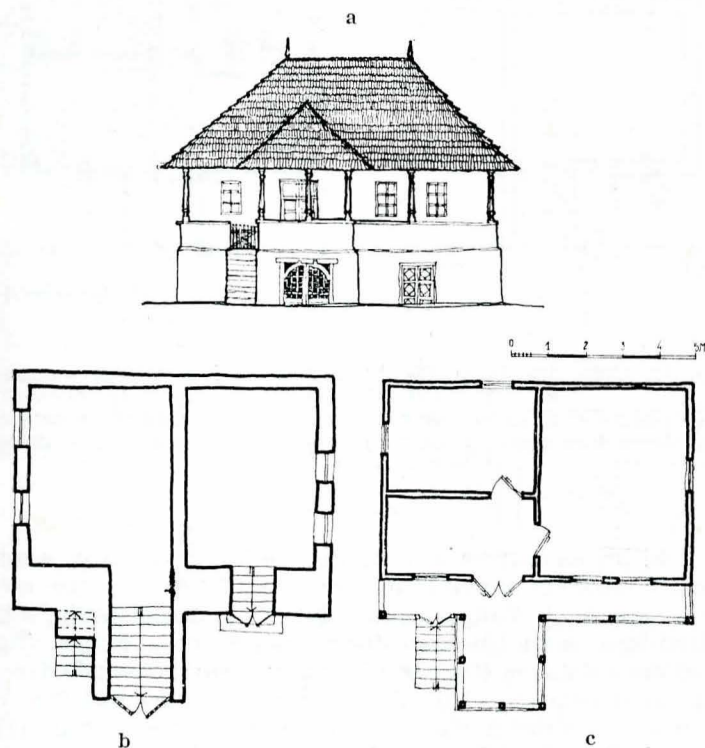


Fig. 7. Casa parohială din Slănic datind de la mijlocul secolului al XVIII-lea (reconstituire parțială). a — fațada principală, b — planul beciului, c — planul nivelului de locuire.

astfel varietatea în unitate și deci viabilitate sistemului compozițional. Mecanismul structurii formelor arhetipale constituie un important act spiritual, organizînd universul arhitectural tradițional și asigurîndu-i specificitatea. Sesizabil la nivelul modulelor și nucleelor compoziționale<sup>24</sup>, acest mecanism condensează opțiunile spiritualității noastre satești privitoare la valorile fundamentale ale existenței, subsumate alcătuirii formale.

Analiza unor numeroase exemple de scheme compoziționale, utilizate în arealul Văii Teleajenului la soluționarea volumetriei locuinței, a dus la identificarea a

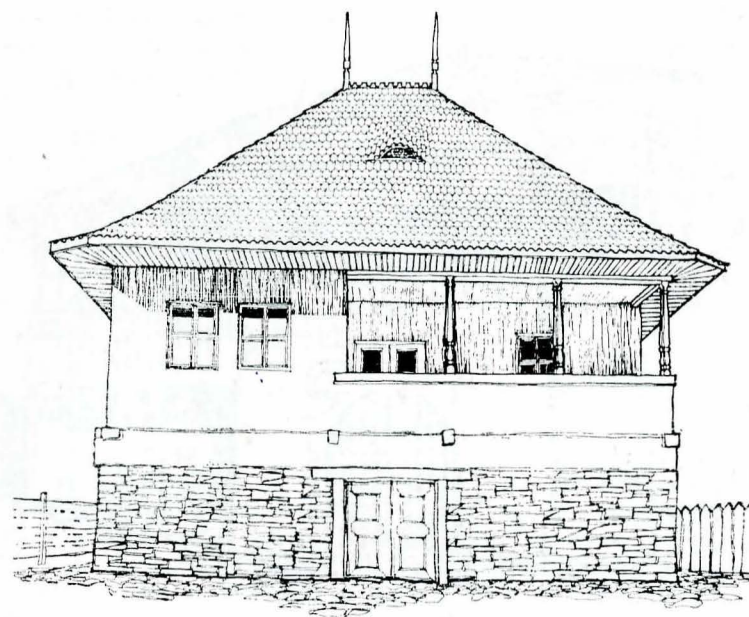


Fig. 8. Casa Cămărășiei din Slănic datind de la mijlocul secolului al XVIII-lea; vedere exterioră.

două forme arhetipale: cu un singur nucleu compozițional (fig. 2 a) și cu două nuclee compoziționale din care unul de bază și celălalt de „accent” (fig. 2 b). Capacitatea de cuprindere a acestor forme este remarcabilă, reușindu-se, pe baza lor, soluționarea unor clădiri de locuit cu două sau trei registre horizontale de grupare a modulelor compoziționale, avînd două pînă la opt încăperi de locuit. Deși modelele de arhitectură au suferit ajustări datorate unor influențe diverse, formele arhetipale s-au menținut pînă spre mijlocul secolului nostru, dovedind prin viabilitatea lor stabilitatea mecanismului care le-a generat și vechimea lor indiscutabilă. Aceste forme au configurat și elemente ale arhitecturii aulice din zonă (casa domnească din incinta mănăstirii Brebu și conacele boierești de la Filipeștii de Tîrg<sup>25</sup> și Filipeștii de Pădure<sup>26</sup>), precum și alte programe de arhitectură satească, constituind una din contribuțiile majore ale spiritualității noastre la vocabularul arhitectural universal.

Criteriile prin care se apreciază vechimea modelelor se referă de cele mai multe ori la numărul de încăperi ale planului, situîndu-se la origine partiul cu o singură încăpere, din care decurg evolutiv celelalte tipuri de partiuri, cu două, trei sau mai multe camere. Această ipoteză, veridică la prima vedere, se bazează într-o măsură mult mai mare pe opțiunea logică decît pe dovezi concrete, deoarece dacă ne referim la arealul prahovean, în general, și la Valea Teleajenului în special, cele mai vechi clădiri de locuit care se păstrează întregi pînă astăzi nu trec dincolo de secolul al XVIII-lea și din această perioadă întîlnim atît clădiri cu două încăperi, cît și cu trei sau chiar patru camere.

Încercarea de a distinge în structura diferitelor modele semnalele morfologice ale unor interferențe stilistice datorate în primul rînd dialogului cu arhitectura tîrgurilor din vecinătate, mai expusă sugestiilor și influențelor, ca și departajarea acelor modele care nu se regăsesc în mediul urban de cele care au proliferat clădiri atît la sat cît și la tîrg pot conduce la conturarea imaginii celor mai vechi modele specifice arhitecturii satești din zonă<sup>27</sup> (fig. 3). Dacă cele două forme arhetipale

<sup>25</sup> Călin Hoinărescu, *Ctitoriile cantacuzine din Prahova — premisă fundamentală a arhitecturii brîncovenești*, „Revista muzeelor și monumentelor — Monumente istorice și de artă”, nr. 1/1985,

<sup>26</sup> Ibidem,

<sup>27</sup> Mențiunea... cele mai vechi modele de locuință... se referă la modelele identificate la construcții care la data redactării articolului prezentau suficiente elemente originale pe baza cărora s-au putut preciza volumetria, planimetria, structura și decorația și nu la modelele deduse din urmele arheologice.

<sup>24</sup> Călin Hoinărescu, *Tradiție și influențe la Casa Hagî Prodan*, în „Revista muzeelor și monumentelor — Monumente istorice și de artă”, nr. 2/1981, p. 32—35

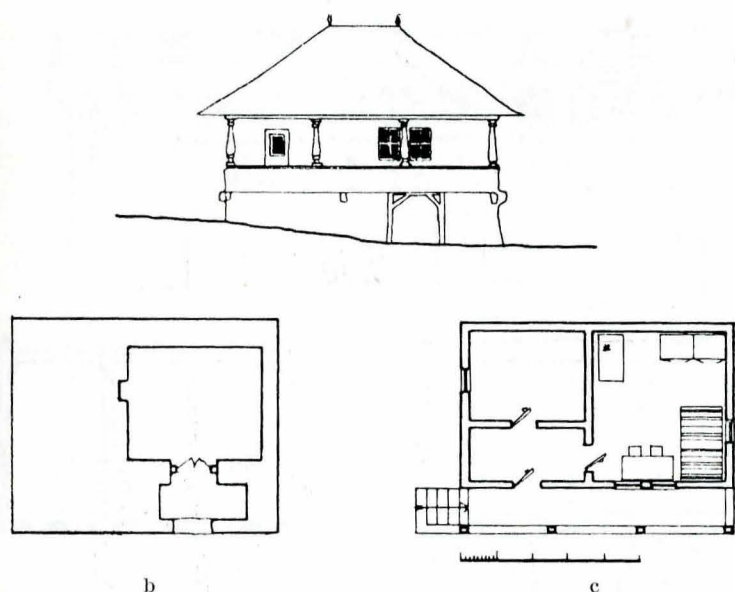


Fig. 11. Casă din Ogretin datînd din a doua jumătate a secolului al XVIII-lea: a — fațada principală, b — planul beciului, c — planul nivelului de locuire.

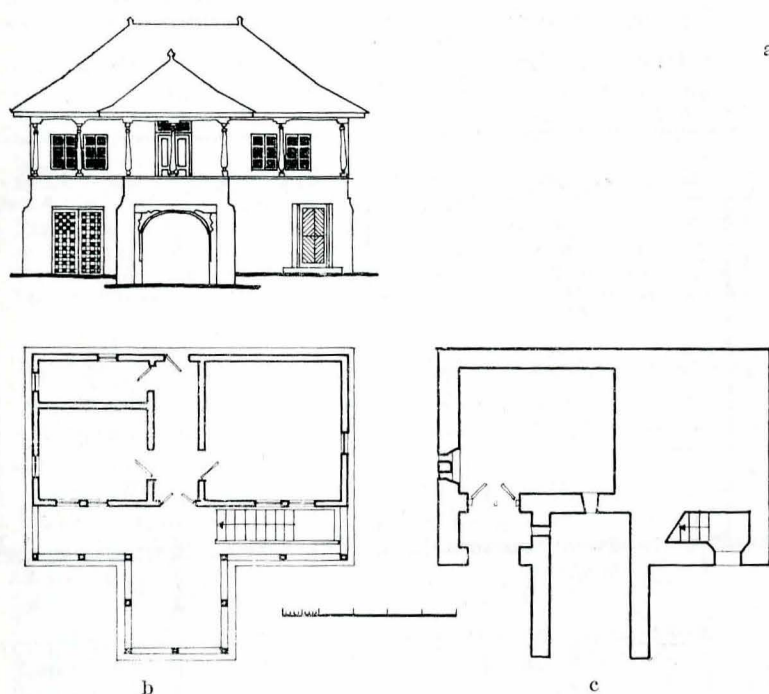


Fig. 12. Casa Marcu din Posești datînd din ultimele decenii ale secolului al XVIII-lea (relevu arh. Anghel Marcu): a — fațada principală, b — planul beciului, c — planul nivelului de locuire.

Accesul din prispă se face prin încăperea mai mică, de fapt un spațiu destinat circulației interioare, decmandînd intrarea spre cele două încăperi propriu-zise de locuit: cea mică cu funcție de preparat hrana, cealaltă fiind camera de curat. Dar tipul de plan cu trei încăperi, din care o încăpere este destinată pentru decomandarea circulației interioare, cel mai răspîndit este acela cu tindă mediană și camere dispuse de o parte și de alta. Deși din această categorie, în zona Văii Teleajenului, nu am întîlnit edificii datînd din secolul al XVIII-lea sau prima jumătate a secolului al XIX-lea, aceasta nu dovedește inexistența în epoca amintită a celei mai răspîndite scheme planimetrice în arhitectura locuinței satești de la noi, ci doar dispariția sau încă neidentificarea unor exemplare. Acest partiul îl întîlnim la multe din clădirile de locuit ridicate în a doua jumătate a secolului al XIX-lea și în primele decenii ale secolului al XX-lea atît pe Valea Teleajenului cît și pe văile Doftanei și Slănicului. Dovada utilizării acestui partiul și în secolul al XVIII-lea, în Prahova, o constituie locuința din Seciu (fig. 14) care atestă prin compoziția vo-

lometrică și repertoriul de plastică decorativă similitudinea cu modelele de pe Valea Teleajenului și influența acestora asupra arhitecturii satești din întreg arealul prahovean.

Partiul cu patru încăperi la nivelul de locuire este ilustrat în mediul sateșc de planimetria clădirilor din Berteia (fig. 13) și Posești (fig. 12), ridicate în ultimele decenii ale secolului al XVIII-lea. Grupate două de o parte și una de cealaltă parte a unei tinde mediane, dispoziția încăperilor trădează o specializare funcțională mai accentuată decît la partiul cu trei încăperi. Astfel, în timp ce în toate cazurile „camera mare” ocupă singură o latură a tindei, încăperile mici sînt, în cazul casei din Berteia, una dormitor și alta bucătărie, iar în cazul caselor din Posești una bucătărie și cealaltă cămară.

În fine, partiul cu cinci încăperi la nivelul principal de locuire îl întîlnim în epoca de care ne ocupăm, în mod cu totul excepțional în mediul sateșc, la cula din Bîsca Chiojd (fig. 10), o locuință mai evoluată, de fapt, un mic conac. Chiar dacă decorația și încăperea poligonală cu care se sfîrșește tinda sînt rezultatul unor prefaceri de la începutul secolului al XIX-lea, clădirea datînd de la mijlocul secolului al XVIII-lea, întreg edificiul dovedește apartenența proprietarului la o clasă mai bine situată. Și, în acest sens, vulturul bicefal, care decorează medalionul central de pe parapetul foișorului, poate sugera filiația cu puternica familie a Cantacuzinilor prahoveni. Această clădire are multe similitudini cu Casa Hagi Prodan atît din punct de vedere al compoziției volumetrice și planimetrice cît și al decorației și credem că modificările suferite în primele decenii ale secolului al XIX-lea se datorează influenței arhitecturii aulice asupra celei satești. Acest lucru este și mai evident dacă ne referim la casa Dobrescu din Ploiești, la casa în care a locuit Nicolae Iorga din Vălenii de Munte și, mai ales, la casa Cămărășiei din Slănic (fig. 8), care are partiul nivelului de locuire compus tot din cinci încăperi ca și primele două, avînd însă o funcție complexă atît de locuință a cămărașului salinei Slănicului, cît și ca sediu al administrației comerțului cu sare. La această casă, ridicată ca și primele în a doua jumătate a secolului al XVIII-lea, funcția dublă care o îndeplinește este exprimată morfologic prin existența a două spații semiînchise: un foișor pe fațada posterioară unde erau situate încăperile locuinței și o prispă ocupînd două treimi din fațada principală unde în camera mare aveau loc dezbaterile administrative legate de salină.

Dar, originea și utilizarea schemei planimetrice cu cinci încăperi, dispuse două de o parte și de alta a tindei, nu pot fi atribuite exclusiv mediului de țîrg sau mediului sateșc doar la locuințele unor boier-nași, deoarece în a doua jumătate a secolului al XIX-lea se întîlnesc la Berteia și Posești case de țărani cu un astfel de plan. Se poate afirma însă că acest partiul, pentru perioada cuprinsă între anii 1750 și 1825, a fost întîlnit mult mai rar la sat decît la țîrg.

În toate cazurile analizate, atît la partiurile cu două, trei, patru sau chiar cinci încăperi, registrul inferior este alcătuit din încăperi destinate numai depozitării, care ocupă parțial sau total perimetrul nivelului încăperilor de locuit, excepție făcînd pentru mediul sateșc cula din Bîsca Chiojd (fig. 10) și casa parohială din Slănic (fig. 7), iar pentru mediul de țîrg casele Hagi Prodan și Dobrescu din Ploiești, unde registrul inferior cuprinde, alături de spații de depozitare, și cîte o încăpere de serviciu sau cu altă destinație (închisoare la casa parohială din Slănic, ateliere la casa Hagi Prodan). Trebuie semnalat faptul că din analiza exemplarelor care s-au păstrat întregi, datînd din anii 1750—1825, nu s-a putut stabili nici o interdependență între tipul compoziției volumetrice și schema planimetrică. Fiecare din partiurile cu două, trei, patru sau cinci încăperi la nivelul de locuire este materializat de ambele forme arhetipale; cu unul sau două nuclee compoziționale și aceasta este valabil pentru oricare din localitățile arealului considerat. Deci, opțiunea pentru una sau alta din schemele

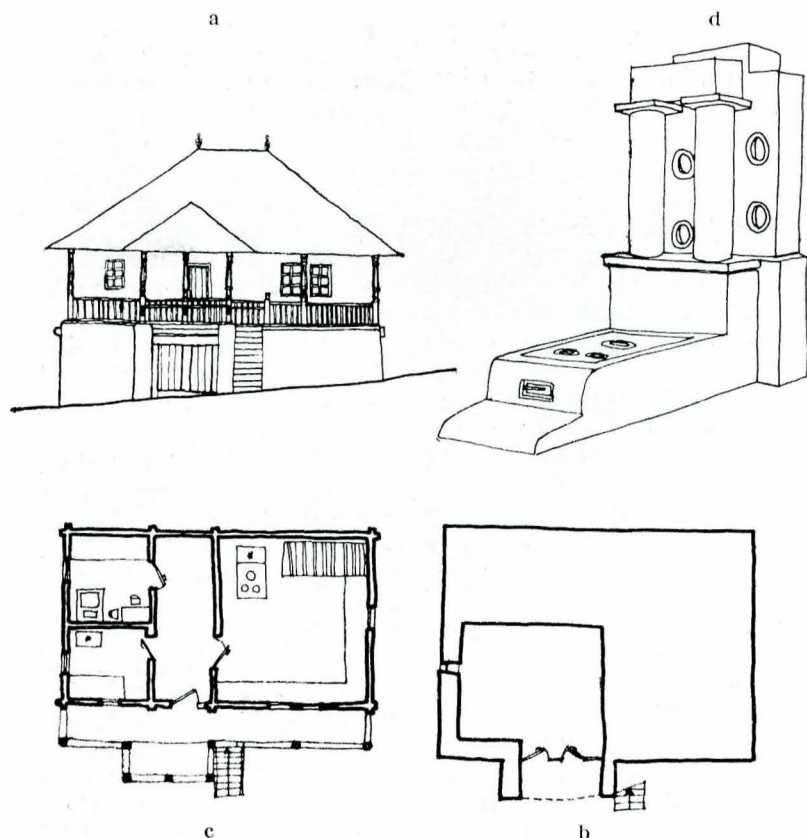


Fig. 13. Casă din Berteia datînd din a doua jumătate a secolului al XVIII-lea:  
a — fațada principală, b — planul beciului, c — planul nivelului de locuire, d — sobă veche din camera mare.

compoziționale rezultă din alte considerente decît cele ale planimetriei sau localității de amplasare.

Distribuția spațiilor semiînchise și, deci, a modulelor compoziționale cuprinzînd prispelile și foișoarele, urmează în general același principiu: dispunerea prispelor și foișoarelor numai pe fațada principală și, cel mai des, casele cu două nuclee compoziționale au și prispă la nucleul de bază pe toată lungimea fațadei principale; dar se întîlnesc și cazuri de clădiri numai cu foișor (fără prispă la nucleul de bază) dintre care amintim casa Codescu (fig. 9) în faza ei inițială, cula din Bîsca Chiojd (fig. 10) și casa din Seciu (fig. 14). Excepții sînt: casa Zaharia din Starchiojd (fig. 6) și casa Cămărășiei din Slănic (fig. 8), care au prispă pe două treimi din lungimea fațadei principale, casa Cămărășiei fiind prevăzută și cu foișor pe fațada posterioară, datorită destinației complexe la care trebuia să răspundă.

Dacă din punct de vedere al compoziției volumetrice și planimetrice modelele analizate nu pot fi departajate ca vechime și apartenență, tehnologia de execuție și registrul decorativ reușesc să evidențieze aspecte care pot conduce la interpretări edificatoare. Tehnologia de execuție și sistemul constructiv urmează, fără excepție pentru această etapă, următorul principiu: registrul inferior este realizat din materiale grele, iar registrele mediane și superioare din materiale ușoare. Astfel, zidurile registrelor inferioare sînt din bolovani de râu cu liant de lut sau mortar de var pentru locuințele sătești și din casete de cărămidă cu emplecton din bolovani de râu pentru locuințele de la țîrg. Acest parament mixt — cărămidă cu piatră — îl întîlnim în arealul prahovean la zidurile beciurilor reședințelor domnești și boierești încă din secolul al XV-lea; se poate astfel presupune că de aici a fost adoptat și la clădirile de țîrg constituind un semn distinctiv al acestora și dovedind, totodată, rolul de sursă de inspirație jucat de arhitectura aulică din zonă pentru arhitectura de țîrg. Este de remarcat faptul că zidurile registrului inferior urmăresc atît traseul pereților nivelului de locuire, cît și conturul prispelor și foișoarelor, rezultînd la fațada principală două ziduri paralele avînd între ele, ca distanță, lățimea prispei. În spațiul rezultat se amplasează, de cele mai multe ori, scara de



Fig. 14. Casă la Seciu datînd din a doua jumătate a secolului al XVIII-lea extinsă și transformată spre mijlocul secolului al XIX-lea în conac boieresc (reconstituirea nucleului datînd din secolul al XVIII-lea):  
a — fațada principală, b — planul beciului, c — planul nivelului de locuire.

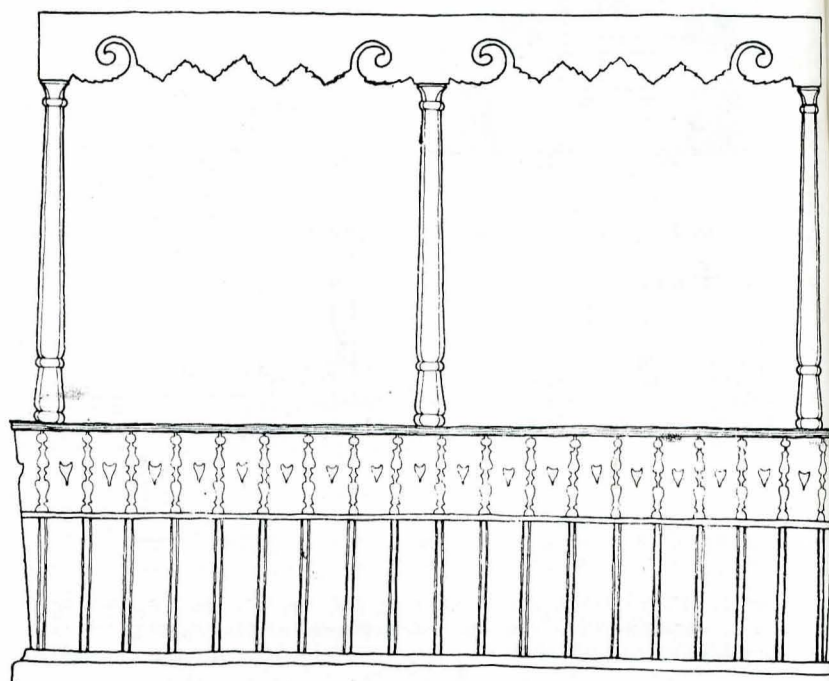


Fig. 15. Registrul median al foișorului de la „cula” din Bîsca Chiojd.

Este remarcabilă complexitatea ornamenticii lemnului: discul solar, solzii de pește, profilatura grinzii sugerînd elemente zoomorfe grupate perechi în jurul stîlpilor eleganți și expresivi. Acest registru ornamental de factură sătească se împletește armonios cu decorația stucată de rezonanță aulică, semnificativă pentru apartenența acestei clădiri și la categoria micilor reședințe boierești este imaginea medalionului central al parapetului foișorului, la care se regăsește efigia vulturului bicefal — blazonul Cantacuzinilor.

acces la prispă, gîrliciul scării care coboară la beci, diverse spații de depozitare, iar alteori este umplut cu pămînt. Registrul de locuire se realizează, în cele mai multe din cazuri, din lemn, în diverse sisteme constructive: din vîrghii la casa Codescu din Bîsca Chiojd (fig. 9), la casele Chesculeștilor (fig. 4) și Frigea (fig. 5) din Starchiojd, la casele din Posești (fig. 12), Ogretin (fig. 11) și Berteia (fig. 13); din grădele, la Casa Hagi Prodan din Ploiești; paiaintă cu umplutură din lemn, la casa Cămărășiei din Slănic (fig. 8). Excepție de la această regulă sînt: casa din Seciu (fig. 14) și cula din Bîsca

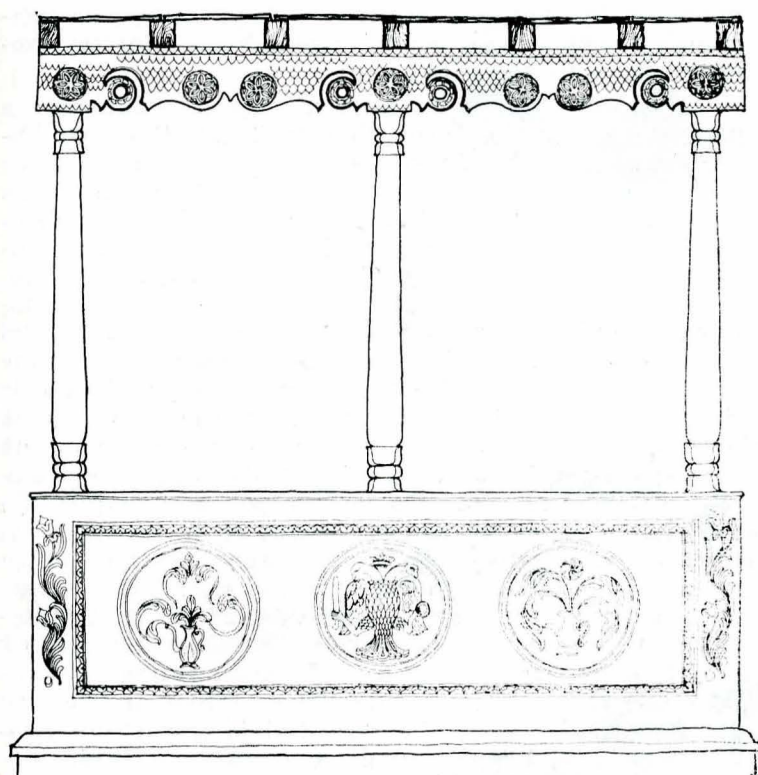


Fig. 16. Registrul median al casei Codescu din Bîsca Chiojd. Decorația grinzilor foișorului cu motive spirale sugărînd coarnele de berbec reprezintă, în contextul vocabularului ornamental, un element totemic expresiv, care, alături de stîlpii din stejar fasonați cu deosebită măiestrie, conferă prețiozitate și fluiditate edificiului.

Parapetul din lemn care joacă totodată și rolul spătarului de la bancheta foișorului, compus pe două registre, accentuează prin forma evazată dinamismul compoziției și îi conferă unitate volumetrică subtilă, „compunîndu-se” cu versanții șarpantei.

Chiojd (fig. 10) pentru mediul sătesc, și casele Dobrescu din Ploiești și Nicolae Iorga din Vălenii de Munte, pentru arhitectura de țîrg, care au zidurile nivelului de locuire din cărămidă îngustă, format vechi.

Apare deci caracteristică pentru această perioadă, pentru locuințele sătești din arealul Văii Teleajenului, structura din vîrghii a nivelului de locuire, în timp ce la țîrg, materialul lemnos utilizat inițial la realizarea acestui nivel este înlocuit treptat cu cărămidă.

Registrul superior al acoperișului se alcătuiește în toate cazurile, fără excepție, urmărind realizarea șarpantei cu patru pante atît la nucleul de bază, cît și la cel de accent. Dar, în timp ce la modelele din mediul sătesc versanții au înclinația uniformă, streășina este desfundată, lăsînd vederii lații și șindrila învelitorii (casele Chesculeștilor și Frigea din Starchiojd, casa Codescu din Bîsca Chiojd, casele din Berteia, Ogretin și Posești); în mediul de țîrg, pantele sînt îndulcite spre poale, streășina este înfundată cu scînduri fălțuite și acoperișul are colțurile rotunjite cu pazii realizate din lemn curbat — casele Hagi Prodan și Dobrescu etc.

Considerăm că aceste elemente de detaliu sînt de rezonanță balcanică și se datorează meșterilor aromâni care au avut, în această perioadă, liberă circulație în tot arealul sud-est european.

Din punct de vedere al decorației distingem, de la bun început, două aspecte: fasonarea decorativă a unor elemente structurale, a altor detalii funcționale<sup>31</sup> și executarea unor ornamente din stucatură atît la interior cît și la exterior. Din prima categorie, o atenție deosebită se acordă stîlpilor prispelor și foișoarelor atît în mediul sătesc cît și la casele de țîrgoveți. La casele țărănești din zona Văii Teleajenului, forma stîlpilor dovedește pentru această perioadă o unitate stilistică impresionantă. Stîlpului i se realizează un capitel, un fus ușor galbat separat de capitel printr-un guler și o bază mai simplă

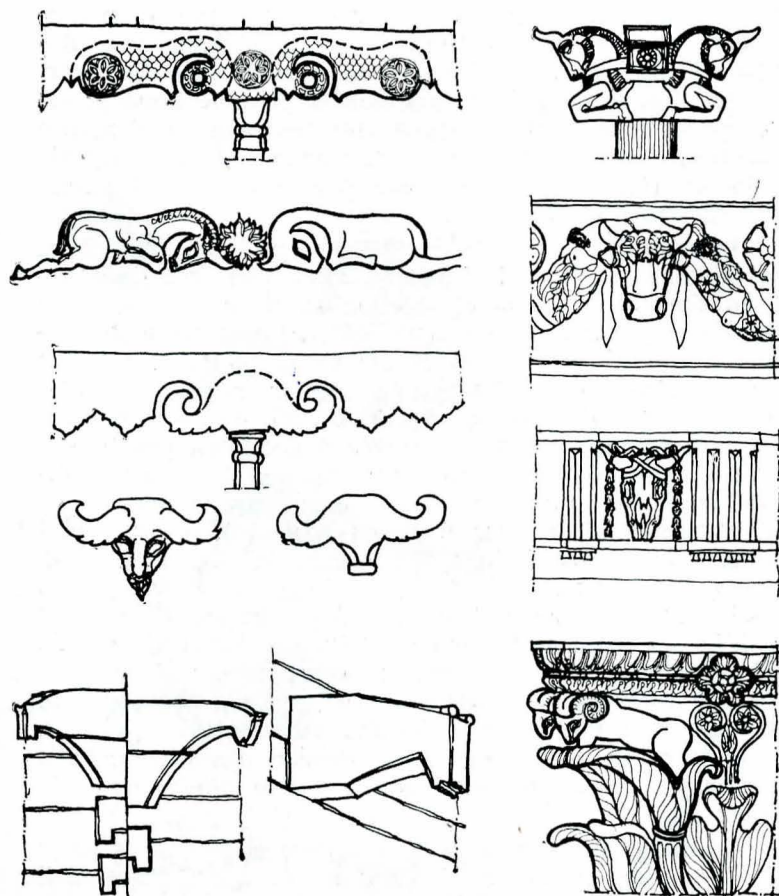


Fig. 17. Constituie elementelor ornamentale cu origine totemică din repertoriul decorativ al arhitecturii sătești tradiționale de pe valea Teleajenului prin comparație cu detalii similare din repertoriul universal:

- a1 — Motivul ornamental de la grinzile foișorului „culei” din Bîsca Chiojd.
- a2, a3 — posibilă imagine zoomorfă cu rol totemic suport al motivului ornamental.
- b1 — Motivul ornamental de la grinzile foișorului casei Codescu din Bîsca Chiojd.
- b2, b3 — posibilă imagine zoomorfă cu rol totemic suport al motivului ornamental.
- c1, c2 — grinzi fasonate sub forma capului de cal de la biserica de lemn din Valea Sema — Urlați, județul Prahova, datînd de la mijlocul secolului al XVIII-lea.
- d1, d4 — elemente ornamentale cu origine totemică din repertoriul decorativ universal.

Procesul constituirii repertoriului decorativ tradițional, implicat în arhitectura noastră sătească, optează pentru imagini-simbol puternic stilizate decurgînd organic din elementul structural menit să fie decorat.

sau mai complexă, unde regăsim motivul capitelului și al gulerului de la partea superioară (fig. 15—16). Aceste detalii erau executate prin cioplirea cu barda și fasonarea cu cuțitoaia a stîlpului de stejar, rezultînd o imagine de o eleganță desăvîrșită, subliniată și de țeserea muchiilor secțiunii pătrate a coloanei care amintește de o siluetă omenească.

Comparativ cu stîlpii arhitecturii Gorjului sau a Maramureșului, stîlpul de la casele țărănești de pe Valea Teleajenului are mai puține chertături, dar silueta lor este la fel de expresivă, conferind ansamblului clădirii multă eleganță și elansare. Acest model, întîlnit la toate casele analizate pînă în prezent din mediul rural se regăsește pentru arhitectura de țîrg, la casa Cămărășiei din Slănic. La casele Hagi Prodan din Ploiești și Nicolae Iorga din Vălenii de Munte, capitelul are forme complicate, cu modele spirale sugărînd „ochiul de bufniță” sau chiar motive corintice, în timp ce fusul și baza coloanei urmează tiparul sătesc. Forma complicată a capitelurilor stîlpilor, prispelor și foișoarelor de la unele case de țîrgoveți s-ar putea datora influenței colonadelor de la loggiile și foișoarele conacelor cantăzine din Prahova.

Un alt element fasonat artistic este grinda de cunună, care preia sarcina acoperișului prispelor și foișoarelor și o descarcă pe stîlpii acestora. Forma și decorația se

<sup>31</sup> Constantin Joja, *op. cit.*, p. 11

prezintă diferit chiar și la clădirile etapei la care ne-am referit pînă acum. În timp ce la cele două case din Bîsca Chiojd (fig. 15 și 16) și la casa Frigea din Starchiojd (fig. 5) grinzile foișoarelor la primele două și ale prispei și foișorului la ultima sînt fasonate cu elemente decorative de sorginte totemică amintind de coarnele ovinelor (fig. 17), la celelalte case din mediul sătesc sînt fără profilatură.

La cula din Bîsca Chiojd (fig. 15), pe lîngă profilatura spiralată, cu volute, înfilnim și încrustări amintind motivul discului solar și al solzilor de pește, dovedind pe lîngă o mare îndemînare artistică în prelucrarea lemnului și intenția de a investi elementele structurale cu sensuri simbolice<sup>32</sup>. Importanța acestor repere totemice pe plan simbolic este așa de mare încît ele s-au realizat chiar diminuînd destul de serios capacitatea portantă a grinzii prin reducerea secțiunii acesteia în dreptul volutelor. Același model, realizat cu mai puține ornamente, se regăsește și la casa Codescu (fig. 16) și mult mai simplificat la casa Frigea din Starchiojd (fig. 5 c). Acest motiv îl înfilnim, preluat din arhitectura sătească, și la unele reședințe boierești datînd de la mijlocul secolului al XIX-lea, cum ar fi conacul Bellu din Urlați, la grinda foișorului de apus, dar mult mai inexpressiv și golit de vigoare totemică. La casele de tîrg, grinda comună este de cele mai multe ori înlocuită cu arcaturi din lemn aparent ca în cazul casei Hagi Prodan din Ploiești, sau din lemn tencuit pe șipci ca la casele din Vălenii de Munte.

Considerăm că intenția de a sugera arcade la prispele și foișoarele caselor de la tîrg se datorează încercării de a imita foișoarele și loggiile conacelor cantacuzine din zonă, care erau încununate de arcaturi semicirculare sau în acoladă, realizate din cărămidă și sprijinite pe stîlpi din piatră cu capiteli frumosi împodobite cu motive florale. Parapetele de la prispe și foișoare au constituit elemente tratate cu multă atenție, dar trebuie menționat faptul că fiind expuse intemperiilor au fost deteriorate într-o măsură mai mare ca stîlpii și grinzile.

Cele care se întîlnesc astăzi chiar la clădiri din secolul al XVIII-lea sînt de dată mai recentă. Din punct de vedere constructiv și decorativ, la aceste obiective se întîlnesc trei moduri de rezolvare a parapetului. Cel mai des întîlnit este parapetul plin din lemn sau pîiantă cu piatră sau cărămidă, tencuit, avînd la partea superioară o mină curentă din lemn aparent, montată între stîlpii prispelor și foișoarelor, ca în cazul caselor Cheșculeștilor și Frigea din Starchiojd, culei din Bîsca Chiojd și al caselor din Slănic, Posești, Ogretin și Seciu, pentru mediul sătesc, și al caselor Dobrescu, Hagi Prodan din Ploiești și Nicolae Iorga din Vălenii de Munte, pentru mediul de tîrg. La unele din exemplele amintite, parapetul are decorații în stucatură ca la cula din Bîsca Chiojd (fig. 15) și la casa Dobrescu din Ploiești, la celelalte fiind neted dar, în toate cazurile, tencuit și spoit.

Tratarea plină a parapetului este cea mai răspîndită rezolvare la edificiile din această epocă, ce le caracterizează și din acest punct de vedere, dovedind o subtilă compoziție a fațadelor, deoarece lățimea parapetului adăugată înălțimii registrului inferior, evită egalitatea acestuia cu registrul median, obținîndu-se o proporție armonioasă între cele două registre. Un alt mod de rezolvare a parapetului, derivat din primul, îl constituie înlocuirea mîinii curente cu o banchetă scoasă puțin în consoulă din planul parapetului, avînd spătarul realizat dintr-o scîndură plină și, mai des, din scînduri traforate. Această rezolvare este din punct de vedere plastic foarte reușită, păstrînd raportul armonios dintre registrul inferior și cel median, sporind totodată valoarea decorativă a detaliului. Cum spătarul banchetei este de cele mai

multe ori înclinat spre exterior, această țesătură se compune cu versanții șarpantei, stabilindu-se o unitate volumetrică expresivă și dinamică.

Considerăm că aceste două moduri de soluționare a parapetelor sînt specifice arhitecturii sătești de pe Valea Teleajenului pentru epoca de care ne ocupăm și au fost de aici împrumutate ca atare de către arhitectura de tîrg. În sfîrșit, un ultim mod de soluționare a parapetelor este acela al executării lor în întregime din scînduri. Acest mod de tratare îl găsim la foișorul casei Codescu din Bîsca Chiojd (fig. 16) și credem că el se datorează unei refaceri a parapetului inițial la data cînd acestei clădiri i s-a adăugat prispa. Parapetul se compune dintr-o parte inferioară din scînduri fără profilatură de circa 60 cm, înălțime care amintește de partea plină tencuită a parapetului original, peste care este realizată bancheta cu spătarul înclinat, executat din șipci traforate. Credem că acest tip de parapet este derivat din modelul original de parapet tencuit și cu banchetă, la care partea inferioară după deteriorare s-a înlocuit cu scînduri din lemn, urmare a influențelor mai recente ale arhitecturii de tîrg, și se datorează utilizării sistemului de prispe pe două nivele. Ornamentația aplicată se referă în special la stucatură. Acest procedeu decorativ este utilizat doar la casele Hagi Prodan și Dobrescu din Ploiești și la cula din Bîsca Chiojd (fig. 10 a). Spațiul restrîns al lucrării nu ne îngăduie să analizăm detaliat toate elementele specifice acestui important registru ornamental, care ar merita o analiză de sine stătătoare. În cazul de față ne mulțumim să semnalăm doar concluzii generale referitoare la acest aspect. Atît decorația de la casa Hagi Prodan cît și cea de la cula din Bîsca Chiojd au fost executate între anii 1825 și 1830, deci datează de la sfîrșitul perioadei de care ne ocupăm și este mai nouă decît clădirile respective cărora le-a fost adăugată. Registrul ornamental folosit este foarte asemănător ca vocabular plastic și tehnologie de execuție cu stuctura de la cula veche din Măldărești și cu cea a conacelor de la Budeasa.

În arealul prahovean elemente similare se întîlnesc la conacul Cantacuzino din Măgureni și, mai ales, la tîmplele din zid ale multora din bisericile datînd din secolul al XVII-lea și al XVIII-lea. Din această succintă enumerare reiese că stucatura caselor de tîrg s-a aflat sub influența arhitecturii aulice și chiar religioase, transpusă și adoptată la structura plastic-arhitecturală a modelelor sătești, iar decorația culei din Bîsca Chiojd ar fi o dovadă în plus a apartenenței acestei clădiri la categoria micilor reședințe boierești, deși are la bază un model volumetric și planimetric sătesc. Cum la alte clădiri din mediul sătesc, datînd din perioada analizată, nu s-a mai întîlnit stucatură se poate afirma, în baza materialului informativ cunoscut pînă la această dată, că decorarea zidurilor cu elemente de stucatură nu era un procedeu ornamental specific locuințelor sătești de pe Valea Teleajului.

Din analiza obiectivelor aparținînd celei mai vechi generații de locuințe, care se păstrează pînă în prezent, construite în Prahova între anii 1750—1825, se conturează profilul a două categorii de modele, care sînt și cele mai vechi modele de clădiri de locuit, o serie de modele de locuințe specifice mediului sătesc din zona etnografică a Văii Teleajenului și o categorie de modele derivate din primele, la care deslușim, pe de o parte, influențe ale arhitecturii aulice din zonă, iar, pe de altă parte, aluzii de rezonanță balcanică, caracterizînd arhitectura de tîrg a arealului prahovean (fig. 3).

Elementele definitorii pentru prima serie de modele sînt: compoziția volumetrică structurată pe baza celor două forme arhetipale avînd, de regulă, trei registre orizontale de grupare a modulelor compoziționale, cu spații de depozitare la registrul inferior și camere de locuit și spații semiînchise dispuse numai spre fațada principală la registrul median. Registrul superior cuprinde acoperișul în patru pante cu versanții continui, învelitoare din șită și streășină desfundată. Structura de rezistență a

<sup>32</sup> Lucian Blaga, *op. cit.*, p. 283—288 „Ornamentica este depozitarea unor taine colective [...] românul iubește stihialul dar acestuia îi dă un aspect sub care palpită viața [...]

În asemănare cu ornamentica altor popoare înconjurătoare cea românească reprezintă cazul rar al unei arte populare de natură clasică, în sensul că e măsurată, discretă [...]

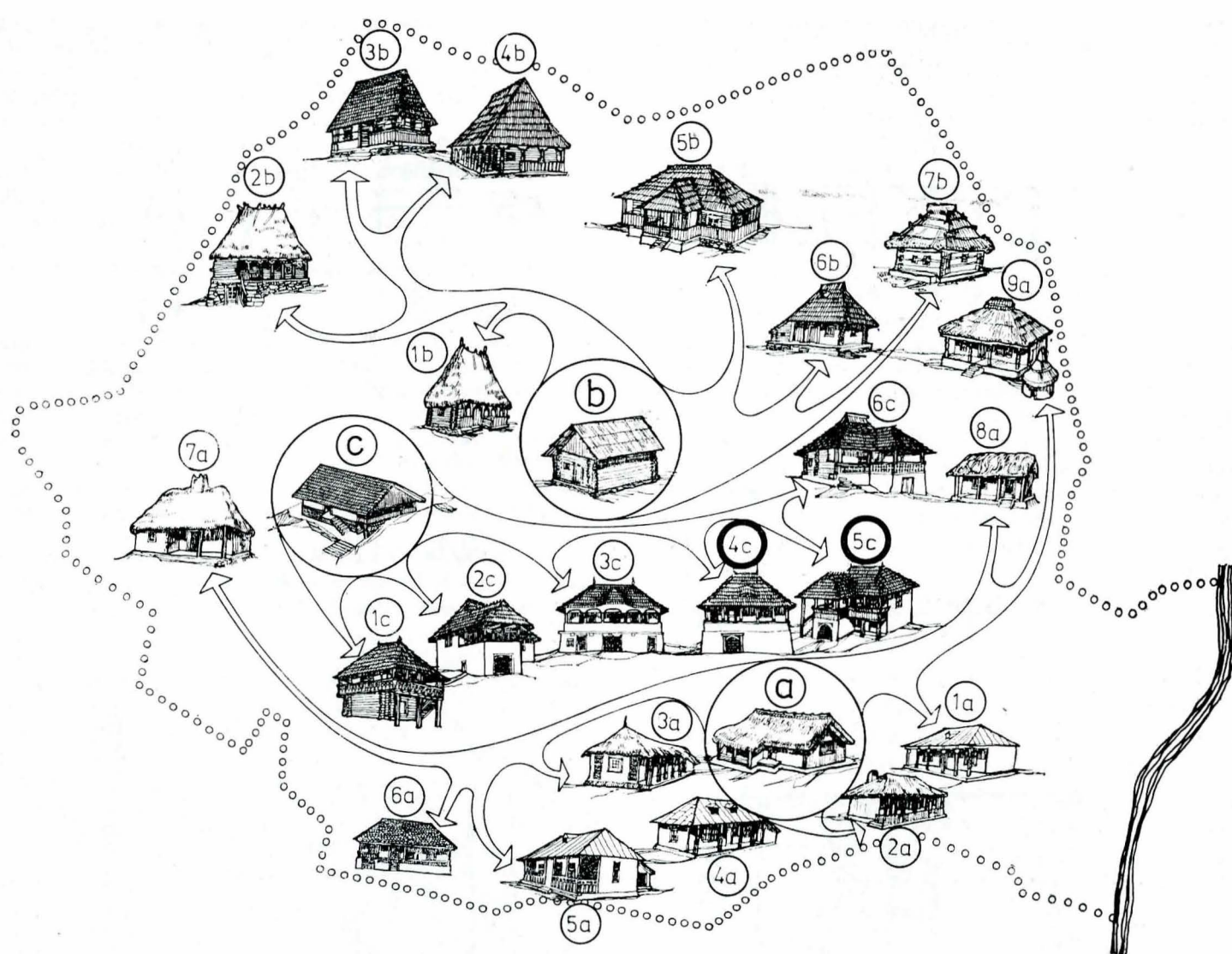


Fig. 18. Tipologia locuinței sătești tradiționale.

Gruparea tipologică a modelelor urmărește să evidențieze originea lor comună și compatibilitatea cu modele de locuințe dacice caracteristice.

Locuințe sătești specifice zonelor de cîmpie avînd la origine locuința dacică de cîmpie:

a — Locuință dacică de la *Popești*, (reconstituire arhitect Dinu Antonescu).

1 a — *Dragalina* — Ialomița, 2 a — *Vasilați* — Ilfov, 3 a — *Mogoșoia* — Ilfov, 4 a — *Tepeș Vodă* — Ilfov, 5 a — *Plosca* — Teleorman, 6 a — *Goicea-Mică* — Dolj, 7 a — *Secașul Mare* — Timiș, 8 a — *Bujoru* — Galați.

Locuințe sătești specifice Maramureșului, Transilvaniei și Bucovinei, avînd la origine locuința dacică din zone bogate în lemn:

b — Locuința dacică de la *Arpașu de Sus* (reconstituire de Ioan Glodariu).

1 b — *Sălcuia* — Alba, 2 b — comuna *Buluz* — *Alejd* — Bihor, 3 b — *Moiseni* — Satu Mare, 4 b — *Cuhea* — Maramureș, 5 b — *Fundul Moldovei* — Suceava, 6 b — *Răpciuni* — Neamț, 7 b — *Zăpodeni* — Iași.

Locuințe sătești specifice zonelor subcarpatice avînd la origine locuința turn dacică:

c — Locuința turn din incinta cetății dacice de la *Costești* (reconstituire arhitect Dinu Antonescu):

1 c — *Curtișoara* — Gorj, 2 c — *Măldărești* — Vâlcea, 3 c — *Stănești* — Argeș, 4 c — *Starchiojd* — Prahova, 5 c — *Bîsca Chiojd* — Buzău, 6 c — *Năruja* — Vrancea.

registrului inferior este din bolovani de rîu, iar a celui median din vîrghii, ambele registre fiind tencuite și spoite cu var. Stîlpii și grinzile prispelor și foisoarelor sînt din lemn de stejar, încrustate cu elemente decorative de factură simbolică, iar parapetul acestora este plin pe toată înălțimea sau cu banchetă la partea superioară.

Seria modelelor de locuințe pentru mediul de țîrg are aceleași caracteristici volumetrice și planimetrice ca modelele sătești dar care, prin paramentul zidurilor registrului inferior, realizate din casete de cărămidă îngustă cu emplecton din bolovani de rîu, prin structura de rezistență a zidurilor registrului median, unde este folosită cu precădere cărămida, prin capitelurile stîlpilor și arcaturile prispelor și foisoarelor și prin decorația din stucatură a pereților și plafoanelor, vădesc influența arhitecturii aulice din zonă, iar, prin rafinamentul cu care este realizat acoperișul, cu pantele îndulcite spre poale, streășina înfundată și pazia rotunjită la colțuri, dovedesc influențe balcanice. Pentru etapa la care ne referim, rezultă că un rol activ în configurația modelelor l-au jucat arhitectura sătească de pe Valea Teleajenului și arhitectura aulică, arhitectura de țîrg rezultînd din interferența primelor două focare formative (fig. 3). Această ipoteză nu poate fi confirmată și pentru arhitectura celor mai vechi țîrguri din zonă: *Țîrgșoru Vechi* și *Gherghița*,

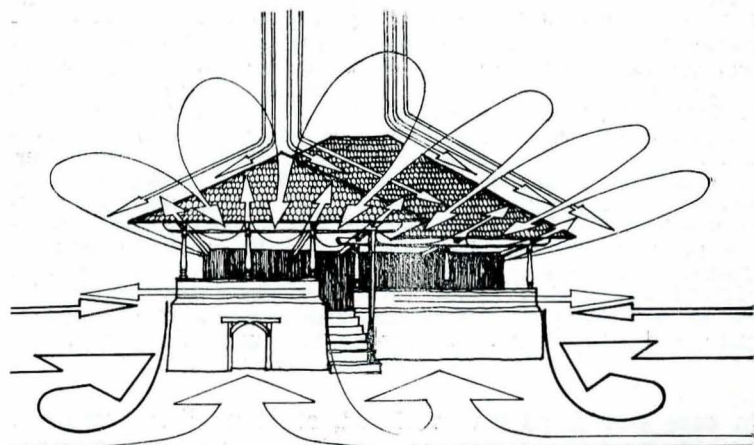


Fig. 19 — Diagrama „mișcării vizuale” spațiale a volumetriei arhitecturii tradiționale sătești.

primul dispărut practic începînd cu anul 1900, iar cel de-al doilea dizolvat ca țîrg cu mult înainte, rămînînd ca această verificare să fie efectuată în măsura în care săpăturile arheologice de la *Țîrgșoru Vechi* vor ajunge pentru epoca feudală la rezultate concludente. Este posibil ca arhitectura acestor foarte vechi țîrguri, în măsura

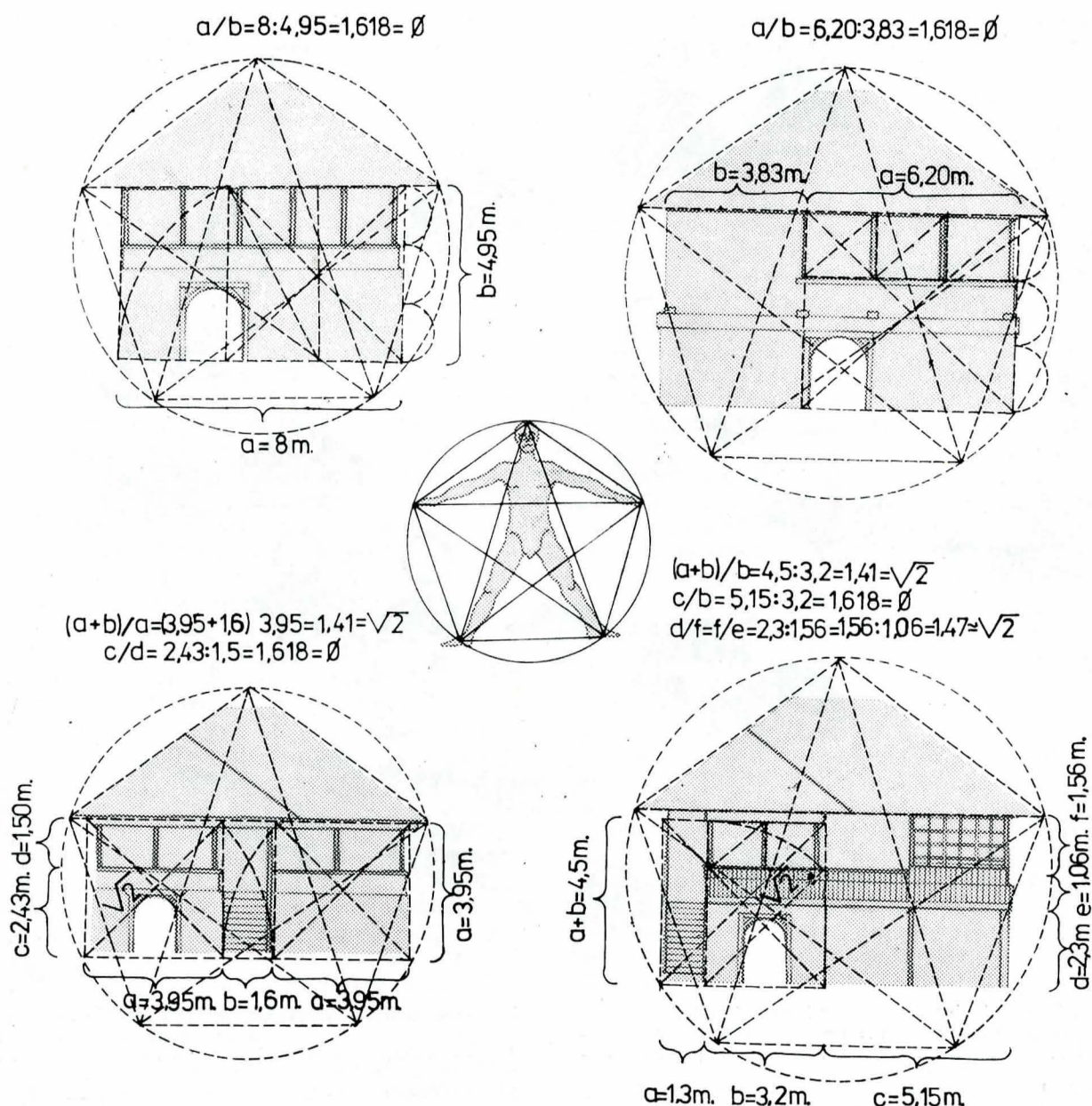


Fig. 20. Trasee regulatoare utilizate la proporționarea fațadelor locuințelor sătești din zona Văii Teleajenului:

a. Schema fațadei principale de la casa Cheșculeștilor din Starchiojd. Perimetrul fațadei se înscrie într-un pentagon regulat avînd diagonală orizontală pe linia streășinei, iar cele două laturi concurente în vîrfurile pentagonului delimitînd versanții șarpantei.

Dreptunghiul care înscrie planul vertical al fațadei cu latura mare de 8 m, constituind lungimea casei, și latura mică de 4,95 m, constituind înălțimea casei pînă la streășină, este proporționat după numărul de aur = 1,618 =  $\phi$ . Pe verticală, acest dreptunghi este împărțit de limita superioară a parapetului prispei în raportul de 1:3 pentru gol și 2:3 pentru plin. b. Schema fațadei principale de la casa Frigea din Starchiojd. Perimetrul fațadei este înscris într-un pentagon regulat, pe verticală raportul plin-gol este proporționat după numărul de aur, iar dreptunghiul care înscrie planul vertical al fațadei este compus din două pătrate cu latura de 3,95 m (cel din stînga cuprinzînd foișorul propriu-zis, iar cel din dreapta, prispa) articulate printr-un dreptunghi cu laturile de 3,95 m  $\times$  1,60 m (care înscrie scara de acces la foișor și prispa) și care însumat la pătratul foișorului alcătuiesc un dreptunghi avînd raportul laturilor = 1,41 =  $\sqrt{2}$ . Același raport se regăsește și între latura mare a dreptunghiului, care înscrie foișorul și scara, și latura pătratului, care înscrie prispa.

în care s-ar fi păstrat pînă azi, să fi modificat ordinea în cadrul trinomului sătesc — aulic — orășenesc. Această ordine s-a menținut pînă spre sfîrșitul secolului al XIX-lea cînd ponderea celor trei factori s-a modificat, rolul activ revenind arhitecturii de tîrg.

Evidențierea originii celor mai vechi modele de arhitectură sătească de pe Valea Teleajenului este foarte dificilă și, în acest demers, ipoteticul este preponderent comparativ cu certitudinea.

La aceste modele nu se pot desluși influențe stilistice databile, dar, în contextul arhitecturii sătești de pe în-

Varietatea rapoartelor obținute prin combinarea unui număr redus de elemente (pătratul cu latura de 3,95 m și dreptunghiul cu laturile de 3,95 m  $\times$  1,60 m), expresivitatea suprafețelor rezultate din aceste combinații dovedesc o îndelungată experiență în elaborarea fațadelor.

c. Schema fațadei principale de la casa cămărășiei din Slănic. Utilizarea pentagonului regulat, a pătratului care înscrie planul vertical al fațadei aferent prispei regăsit și la intercolonamentul stîlpilor, a raportului de aur dintre lungimea zonei cu prispa de 6,20 m. și lungimea zonei pline de 3,83 m. și a raportului de 1:3 și 2:3 între înălțimea liberă a prispei și respectiv a registrului inferior, incluzînd și parapetul prispei și casei pînă la streășină, dovedesc și în acest caz utilizarea traseelor regulatoare.

d. Schema fațadei principale de la casa Sodescu din Bîsca Chiojd. Stabilirea unor serii de raporturi egale cu 1,41 =  $\sqrt{2}$  între principalele dimensiuni ale foișorului precum și a raportului de aur între lungimea zonei cu prispa egală cu 5,15 m. și baza dreptunghiului, care înscrie foișorul, egală cu 3,2 m. constituie una din premisele expresivității edificiului. Este remarcabilă suita de pătrate și de dreptunghiuri derivate din pătrate (cu latura mare egală cu diagonală pătratului de bază) care proporționează foișorul clădirii, conferindu-i eleganță și prețiozitate.

treg teritoriul țării noastre, este evidentă o asemănare accentuată a arhitecturii Văii Teleajenului cu arhitectura Argeșului, Vîlcei și Vrancei<sup>33</sup> (fig. 18), toate fiind caracterizate de compoziții volumetrice cu trei registre orizontale de grupare a modulelor compoziționale și deosebirea de arhitectură cu două registre orizontale a Maramureșului<sup>34</sup> și Bucovinei. O diferențiere se înregis-

<sup>33</sup> L. Vlăduțiu, *Etnografia*, Editura Tehnică, București (planșa modelelor de locuințe țărănești)

<sup>34</sup> Constantin Joja, *op. cit.*, p. 69

trează și față de arhitectura Gorjului, care, deși cu trei registre, prezintă elemente puternic scoase în consolă la registrul median, dintre care cel mai frecvent sînt înălțate prispe și foișoare, și are structura registrului inferior în cele mai multe cazuri din lemn.

Deci, în contextul orizontului etnografic din țara noastră, arhitectura Văii Teleajenului se identifică, prin echilibrul formal, arhitecturalitatea expresiei vizuale și prin sobrietatea elementelor decorative, cu arhitectura Argeșului și a Vilcei, deosebindu-se de decorativismul luxuriant al Gorjului, Maramureșului și Bucovinei. Am fi, poate, tentați să socotim arhitectura Văii Teleajenului mai evoluată decît aceea a Bucovinei, Maramureșului sau chiar a Gorjului datorită influenței numeroaselor ctitorii domnești și boierești din vecinătate în dialog cu care arhitectura sătească s-ar fi autodefinit. Determinarea raportului dintre arhitectura aulică și cea sătească atît în arealul prahovean cît și pe tot teritoriul țării este un fapt nerezolvat<sup>35</sup>. Dacă am privi lucrurile doar din punctul de vedere al vîrstei, cele mai vechi ctitorii domnești și boierești din Prahova coboară pînă în prima jumătate a secolului al XVII-lea, în timp ce casele țărănești netrecînd de secolul al XVIII-lea, am trage concluzia că modelele de locuințe sătești de pe Valea Teleajenului s-au structurat sub influența arhitecturii aulice. Dar, dacă comparăm procesul evolutiv al arhitecturii aulice, care se caracterizează printr-o permanentă înnoire și schimbare de modele, cu imobilismul, și pentru perioada de care ne ocupăm, chiar cu fixismul modelelor sătești, am fi mai înclinați să atribuim o origine comună celor două categorii de modele, coborînd pînă în antichitate. Dacă, din punct de vedere planimetric, locuința dezgropată la Popești, județul Giurgiu, datînd din secolul I î.e.n., este identică cu partiul cu două camere și tindă, volumetric am putea compara modelele de arhitectură sătească avînd trei registre, cu locuințele turn din incinta marilor cetăți dacice care aveau un prim registru din piatră destinat depozitării, peste care se ridica un al doilea registru din cărămidă destinat locuirii și un al treilea registru corespunzător acoperișului. Este posibil ca în arhitectura aulică acest registru să se fi menținut din cărămidă, iar în arhitectura sătească să fi fost înlocuit ca structură cu sistemul de vîrghii, sistem întîlnit la numeroase construcții datînd din antichitate. Modelele rezultate din această sinteză aveau durabilitatea solului din piatră, care elimina putrezirea lemnului în contact cu solul, mențineau potențialul de apărare al modelului original, înlocuind doar sistemul de realizare a zidurilor nivelului de locuire din cărămidă, sistem laborios și greoi, cu tehnologia atît de răspîndită chiar din vremea aceea a pereților din trunchiuri de lemn pentru care exista material din abundență, cunoștințe și îndemînare necesare prelucrării lui. Din punct de vedere al dispunerii funcțiunilor pe registre și al volumetriei, în general, nu există neconcordanțe majore între primele modele de arhitectură sătească cu trei registre și locuințele turn din vremea dacilor, evidențiate de săpăturile arheologice. Ar fi de semnalat următoarea inadvertență între încercările de reconstituire a clădirilor de locuit din timpul dacilor, tributare în mare parte imaginilor de pe Columna lui Traian unde sînt înfățișate case dacice cu frontoane sau pinioane la fațada scurtă — și configurația acoperișului modelelor tradiționale din arealul Văii Teleajenului și chiar din aproape tot întinsul țării care au patru pante atît la nucleul de bază, cît și la nucleul de accent al foișoarelor. Această inadvertență este greu

<sup>35</sup> G. M. Cantacuzino consideră arhitectura aulică tributară arhitecturii țărănești: „De altfel, în toate timpurile s-au zidit case pentru boieri de către țărani în care elementele țărănești erau dezvoltate fără a-și pierde caracterul” (op. cit., p. 79) iar Constantin Joja evidențiază însemnătatea arhitecturii sătești în contextul orizontului nostru arhitectural medieval și rolul ei determinant referitor la originalitatea acestui orizont: „De n-ar fi existat casa țărănească așa cum o știm, toată arhitectura medievală românească ar fi fost cu totul aservită formelor și procedeelor tehnice străine.” (op. cit., p. 57)

de explicat și ne mulțumim numai să o semnalăm. Deși minoră, la prima vedere, este de o mare importanță în contextul compoziției volumetrice, clădirile cu pinion avînd un grad ridicat de parietalitate și, deci, o mișcare volumetrică diminuată în timp ce edificiile cu patru pante la șarpante au o fluiditate și o dinamicitate accentuate, soluționarea acoperișului cu patru pante fără pinion sau fronton fiind definitorie pentru arhitectura noastră tradițională (fig. 19).

Procesul de constituire a modelelor arhitecturii sătești cu trei registre orizontale, specifice Văii Teleajenului, Argeșului, Vilcei și Gorjului ș.a. se poate astfel plasa în primele secole ale mileniului I al erei noastre, în timp ce modelele de locuințe cu două registre orizontale specifice Maramureșului și Bucovinei reprezintă continuarea prototipului clădirii de locuit din neolitic. Acest fapt ar putea explica și caracterul mai „evoluat” al modelelor cu trei registre în raport cu cele cu două registre.

Ideile expuse sînt numai ipoteze de lucru, dar este justificată încercarea de a găsi originea arhitecturii sătești în contextul culturii noastre tradiționale și de a accepta, numai după o temeinică verificare, acțiunea formativă a unor influențe externe acolo unde rolul lor este evident.

Perfecțiunea absolută, ca o expresie a purității proporțiilor (fig. 20)<sup>36</sup>, stăpînirea autoritară a materialelor de construcție și a registrului ornamental conferă locuințelor ridicate pe Valea Teleajenului, începînd cu a doua jumătate a secolului al XVIII-lea pînă în prima jumătate a secolului al XIX-lea, un loc de frunte în universul valorilor arhitecturale tradiționale. Sentimentul rostirii unor adevăruri perene ale arhitecturii, care se desprinde din expresivitatea vocabularului vizual, nu se limitează la interesul etnografic sau pitorescul alcătuirii formale și nici nu se datorează lentilei transformatoare a demersului istorisit, ci vibrează plin de actualitate, certificînd universalitatea valorilor care l-au generat. Cunoașterea, pertinentă a acestor valori, presupunînd analiza detaliată a exemplarelor care se mai păstrează, ar putea furniza surpriza identificării unor trăsături atribuite arhitecturii moderne și acest lucru nu este de mirare, în contextul universului arhitectural tradițional, pentru acele alcătuirii spirituale care exprimă universalitatea.

Perfecțiunea celor mai vechi modele de locuințe de pe Valea Teleajenului, dovadă hotărîtoare a vîrstei lor multimilenare, nu a mai fost atinsă de realizările ulterioare.

Chiar dacă modele structurate în perioada anilor 1825—1900 au produs obiective cu calități arhitecturale evidente, pe care sperăm să le putem prezenta într-un număr viitor al revistei, rapiditatea cu care influențele arhitecturii orășenești s-au succedat asupra celei sătești nu a asigurat întotdeauna timpul necesar asimilării și reformulării lor, cultura sătească limitîndu-se în final în multe din cazuri la un mimetism amorf. Astăzi, cînd eforturile sînt îndreptate spre regăsirea identității naționale, și în acest domeniu al arhitecturii, prezentarea reperelor specificității universului ambiant tradițional este mai actuală ca oricînd.

<sup>36</sup> Problema utilizării traseelor reglatoare în arhitectură a fost discutată în literatura noastră de: Matilda C. Ghyka, *Estetica și teoria artei*, București, 1981, Editura Științifică și Enciclopedică

Arh. Adrian Gheorghiu este acela care a deslușit primul prezența traseelor reglatoare la arhitectura sătească de la noi, vezi Radu Patrușiu, *Adrian Gheorghiu, 1909—1981*, „Arhitectura”, nr. 1/1985, p. 70—79

Utilizarea traseelor reglatoare la construcțiile lui Brîncoveanu a fost demonstrată de arh. Radu Drăgan prin suita de articole — Au cunoscut meșterii lui Constantin Brîncoveanu secretele secțiunii de aur?, „Arhitectura”, nr. 3/1984, p. 41—49.