

Arhitectura bisericii mănăstirii Rîmeț se încadrează tipului de monumente specifice veacurilor XIII—XIV din Țara Hațegului și Țara Zarandului, avînd o navă dreptunghiulară cu sanctuar în est și turn vestic.

Dependent, mai mult ca oricare monument transilvănean din această categorie, programului cultural ortodox, acest monument dobîndește particularități de factură bizantină, nicăieri înmănunchiate ca aici: absidă semicirculară cu nișă-proscomidie, tîmplă de zid între altar și naos, navă împărțită de un zid în naos și pronaos.

Alături de elementele de arhitectură menționate, monumentul adăpostește și valoroase lucrări de pictură românească medievală, cum este primul strat pictural, fragmentar în proscomidie și pe peretele estic în registrul inferior, lîngă peretele nordic din naos, datat în primele decenii ale veacului al XIV-lea. Al doilea strat pictural, nu mai puțin valoros, este cel prezent în pronaos, executat în tehnica *al fresco*, de către zugravul Mișu de la Crișu Alb, semnat și datat în anul 1377<sup>1</sup>.

Cercetări mai vechi ca și cele prezente ale programului iconografic din interiorul mănăstirii Rîmeț apreciază existența a circa opt straturi<sup>2</sup> picturale a căror valoare, comparativ cu primele două, rămîne la aprecierea istoricilor de artă. Această situație a succesiunii straturilor picturale impune colaborarea istoricului de artă cu pictorii-restauratori în vederea stabilirii acelor straturi picturale necesare a fi conservate și restaurate, ele contribuind atît la datarea edificării monumentului cît și la relevarea modificărilor survenite în timp, în procesul de împodobire cu pictură, în tehnicile *al fresco* și *al secco*, a lăcașului de cult.

Avînd în vedere valoarea arhitecturală, cît și importanța straturilor de pictură interioare, continuarea și finalizarea lucrărilor de conservare-restaurare la biserica mănăstirii Rîmeț se încadrează în categoria lucrărilor cu caracter de urgență, impuse și de starea actuală de sănătate a monumentului. Caracterul de urgență al lucrărilor de conservare-restaurare este justificat de multitudinea cauzelor care au acționat asupra monumentului, începînd din primele decenii ale veacului al XIV-lea și pînă în momentul de față. Aceste cauze sînt fie de natură politico-socială<sup>3</sup>, fie datorate distrucțiilor fizice, chimice și mecanice, acestea din urmă generate de complexitatea condițiilor geo-fizice locale<sup>4</sup>.

**Starea de conservare.** Monumentul a beneficiat de ample lucrări de conservare-restaurare între anii 1975

<sup>1</sup> Liana Tugearu, *Biserica mănăstirii Rîmeț*, în *Repertoriul picturilor murale din România (sec. XIV—1450)*, partea I (Pagini de veche artă românească), V/A, București, 1985, p. 159.

<sup>2</sup> Idem, p. 152.

<sup>3</sup> Ștefan Meteș, *Mănăstirile românești din Transilvania și Ungaria*, 1936, Sibiu, p. 61—95.

<sup>4</sup> Buletinul de analiză executat de I.S.P.I.F. sub nr. 2862 (Dosar monument, Arhiva D.P.C.N.).



Fig. 1



Fig. 2

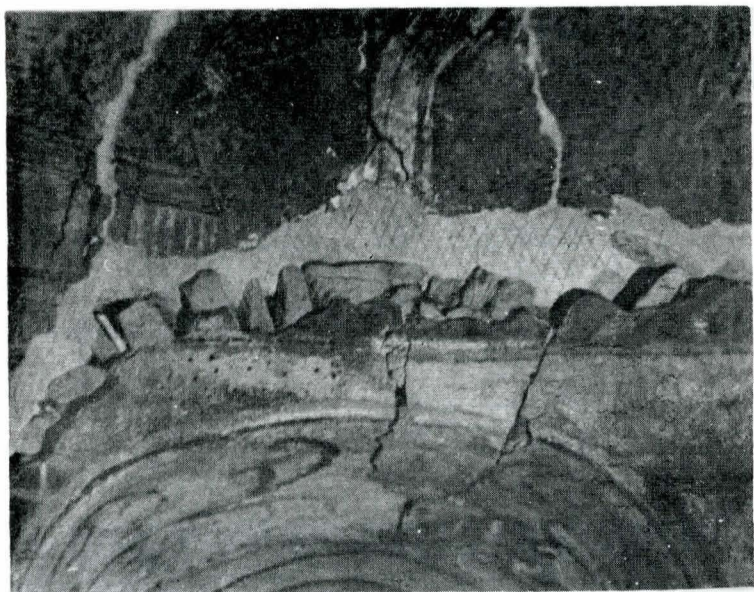


Fig. 3



Fig. 4

—1977, prilej cu care s-au înlăturat intervențiile anterioare, cumulate în timp, asupra picturii de interior. Calitatea acestor intervenții îi oferă acesteia, în momentul de față, o imagine apropiată de cea originală.

Condițiile geo-fizice locale au acționat și acționează în mod distructiv atât asupra elementelor picturale cât și asupra elementelor arhitecturale ale edificiului. Informațiile date de studiul geotehnic<sup>5</sup> arată că nivelul apei freatiche se găsește la 30 cm sub nivelul pavimentului și este în directă legătură cu apa râului Geoagiu din imediata vecinătate. În sezonul ploios biserica este adesea inundată și, în permanență, apa infiltrată în pereți macină mortarul zidăriei și al straturilor de pictură.

<sup>5</sup> Idem.



Fig. 5



Fig. 6

**Pavimentul.** Înlăturarea ultimei pardoseli din beton a dus la descoperirea unei pardoseli anterioare realizate din cărămizi poligonale. Este necesar ca pardoseala ce va fi amenajată să fie realizată din cărămidă și amplasată la nivelul de călcare recent descoperit.

**Zidăria** este realizată din blocuri de piatră spartă și piatră de râu legate cu mortar de var-nisip. Starea precară de conservare a zidăriei este dată de corelarea următoarelor situații existente: pardoseala de la data edificării monumentului a ajuns în prezent la circa 1 m sub nivelul actual al terenului, creîndu-se astfel o zonă perimetrală monumentului care colectează o mare parte a apei de precipitație și a celei freatiche. Suprapunerea acestor cauze cu caracter permanent favorizează o umiditate de capilaritate accentuată cu caracter evolutiv care generează discuții permanente asupra monumentului. Cu ocazia lucrărilor de conservare-restaurare din 1975—1977, s-a întocmit un proiect de transmutare a lăcașului, în vederea înlăturării cauzelor și efectelor distrucțiilor produse de apa de capilaritate prezentă masiv în zidăria edificiului. Din motive obiective s-a renunțat la acest proiect. În prezent rezolvarea transmutării monumentului este din nou actuală, cu atât mai mult cu cât monumentul a beneficiat și de lucrări de consolidare a elementelor de arhitectură și a straturilor de pictură, lucrări prevăzute și în anteriorul proiect de transmutare. În momentul de față se execută lucrări de subzidire realizate din fier-beton, cu dublu rol, acela de oprire a infiltrării apei de capilaritate ca și de consolidare, printr-o centură de fier-beton, utilă operațiilor viitoare de transmutare. Precizăm că în cazul în care transmutarea nu se va realiza, condițiile locale



Fig. 7

vor anula, în timp, funcția centurii, aceea de izolare hidrofugă. Datorită posibilelor tasări în timp natura materialului folosit la subzidire favorizează infiltrația apei de capilaritate.

Tot cu prilejul lucrărilor de conservare-restaurare din 1975—1977, tencuielile vechi au fost decapate și s-au acoperit toate fațadele cu un strat de var-nisip, tip *arriccio*, care urmărește cu fidelitate zidul medieval realizat din piatră spartă și piatră de râu.

**Invelitoarea**, inițial din șindrilă, a beneficiat de lucrări specifice. S-au refăcut șarpantele și s-au acoperit cu tablă de cupru. Nervurile dispuse pe verticală și orizontală creează o imagine apropiată înfățișării cu șindrilă.

**Stratul suport al picturii.** Numeroasele intervenții de înfrumusețare a lăcașului de cult, aproximativ opt repictări, fac ca un strat pictural anterior să devină suportul picturii suprapuse cu toate consecințele pe care le implică. În situația dată se pot distinge următoarele tipuri ale degradării stratului suport:

- desprinderi de zidărie sau între straturile suprapuse de pictură sub forma unor gonflări pe o suprafață de circa 60% (fig. nr. 1);

- fisuri de profunzime care, parțial, au fost obturate, cu prilejul lucrărilor de conservare-restaurare, rămânând încă zone care mai necesită acest tip de intervenții, întrucât procesul de distrucție este evolutiv (fig. nr. 2, 3);

- fisurile superficiale, în formă de rețea, care acoperă într-o mare măsură spațiul destinat picturii conducând la desprinderea unor fragmente (fig. nr. 4);

- lacune profunde generate fie de tasările zidăriei, parțial consolidate, fie de transformările de arhitectură. Unele dintre ele sînt create și ca urmare a ciocăniturilor efectuate pentru realizarea stratului suport al picturii următoare (fig. nr. 5);

- tencuieli necorespunzătoare executate din mortar pe bază de ciment, ce se găsesc atît în registrul inferior, cît și în zona ferestrelor, unele dintre ele fiind decapate (fig. 6).

**Stratul de culoare** prezintă degradări specifice, cauzate de microclimatul de interior și climatul exterior, repictările ulterioare, la care se adaugă diverse depuneri de praf și gudroane ca urmare a funcției de cult a lăcașului. Aceste degradări sînt:

- suprapuneri de vârueli și alte straturi de pictură,

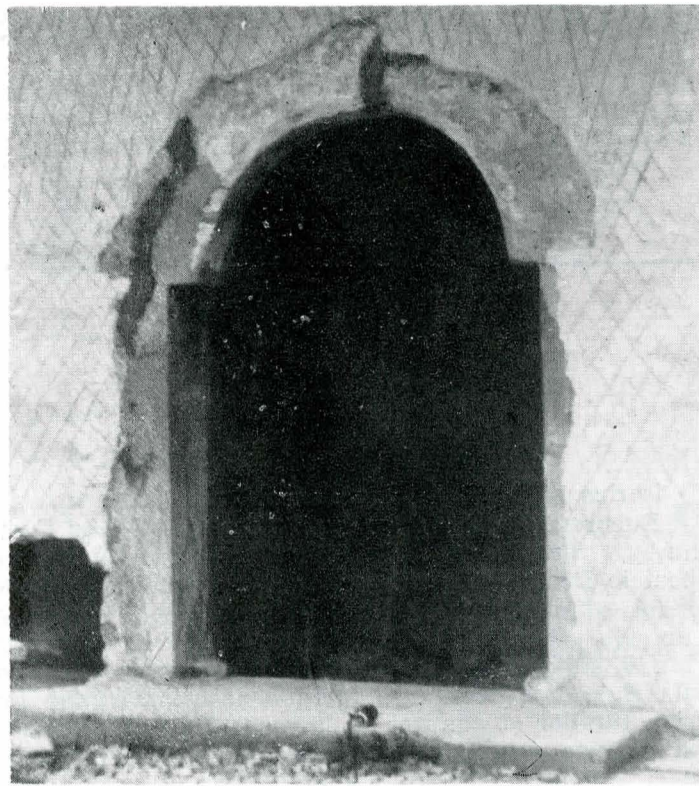


Fig. 8

mai ales în naos, pe pereții orientați la nord, sud și vest;

- voaluri albe ce pun în evidență săruri de carbonat de calciu rămase pe suprafețele vâruite;

- exfolieri sau aspect pulverulent pe suprafețe mari (fig. 7);

- lacune superficiale datorate, în parte, exfolierilor.

#### Propuneri privind lucrările viitoare de conservare-restaurare

Pentru conservarea arhitecturii sînt necesare următoarele măsuri: reducerea suprafeței absorbante a zidului; izolarea exterioară a zidului, printr-un zid de protecție sau drenaj, eficiente fiind și lucrările de subzidire care se execută în momentul de față, cu precizarea făcută anterior; *transmutarea rămîne singura soluție viabilă de însănătoșire a monumentului și de permanentizare în timp, a intervențiilor de conservare-restaurare efectuate sau a celor viitoare care se impun.*

Pentru conservarea straturilor de picturi murale se va ține seama de noile suprafețe cu degradări specifice apărute în straturile de pictură conservate anterior, unde se impun noi intervenții de consolidare și curățire. Este necesar, de asemenea, a se înlătura mortarele de ciment apărute în interiorul lăcașului de cult, după executarea lucrărilor de conservare-restaurare. Socotim potrivit ca reintegrarea lacunelor să se realizeze prin aplicarea unei culori deschise (alb) care să detașeze, atît cromatic, cît și prin adîncime, straturile de frescă învecinate.

Ancadramentul de piatră al ușii de acces în biserică, situată pe latura de nord, atît cît se mai păstrează (arhivolta) este prins în zidărie și completat cu mortar de ciment. Același material, mortarul de ciment, a fost utilizat în locul montanților din piatră dispăruți la o dată pe care nu o cunoaștem. În situația dată se impune înlăturarea cimentului care fixează prinderea arhivoltei în zidărie, montarea ei firească, precum și înlăturarea plombelor din ciment care o completează, ca de altfel și realizarea montanților din același material, piatră, și punerea lor în lucrare (fig. 8).

În acest sens se va întocmi un proiect-deviz privind lucrările de conservare-restaurare a picturilor murale în tehnica *al fresco* necesare a fi realizate la biserica mănăstirii Rîmeț, urmînd a fi supus avizării C.C.E.S. și Departamentului Cultelor.