

## PATRIMONIUL MILENAR AL EGIPTULUI ÎN PERSPECTIVA CONTEMPORANĂ

VALENTINA BUȘILĂ

Pe o întindere de peste 1500 km, de la țărmul Mediteranei până la granița cu Sudanul, de-a lungul îngusteii fișii verzi a văii Nilului pîndită de nisipurile deșertului, se înșiruie vestigiile vechii civilizații egiptene. Puține țări din lume se pot mîndri cu o asemenea continuitate milenară, cu creații extraordinare din toate epocile, de la preistorie, istoria vechiului Egipt, antichitatea greco-romană, la începuturile creștinismului copt și apariția Islamului — dualitate continuată în diferite forme în feudalism și epoca modernă, și pînă la realizările majore contemporane.

Patrimoniul arheologic, istorico-arhitectonic, cultural-artistic și natural al Egiptului este considerat astăzi, pe lista mondială UNESCO, de gradul 0, depășind interesul național și înscriindu-se printre cele mai mari valori ale umanității.

Pentru a ajunge însă la această caracterizare, care implică recunoașterea nu numai a universalității patrimoniului egiptean, dar în primul rînd a apartenenței sale naționale, ca și la obligativitatea legiferării protecției, conservării și restaurării sale pentru omenirea de azi și de mâine, au fost necesare eforturile generațiilor de savanți care s-au succedat de la începutul descoperirilor, în primii ani ai secolului al XIX-lea, culminînd cu campaniile UNESCO.

În secolul trecut, primul care s-a opus jafului necontrolat, efectuat adesea chiar de arheologi străini a fost francezul Auguste Mariette, cel ce a înființat și a condus din 1858 Muzeul egiptean (Egyptian Museum) și Serviciul de antichități (Department of Egyptian antiquities — DEA), existente și astăzi și continuînd liniile directoare ale fondatorului lor. Aportul și al altor arheologi francezi a fost remarcabil, astfel în 1922 Paul Lacau, director al DEA, interzice dislocarea mormintului lui Tutankhamon și înstrăinarea inventarului funerar, rămas în totalitate în Egipt. În ultimele decenii, Christiane Desroches-Noblecourt, conservator-șef la secția egipteană a Muzeului Luvru, înființează Centrul de documentare și studii asupra Egiptului antic și Centrul franco-egiptean de studiu și restaurare a templelor din Karnak.

În decursul anilor, toate țările cu o arheologie dezvoltată și cercetători egiptologi, Marea Britanie, S.U.A., Germania, Italia, Suedia și mai recent Argentina și Polonia, au organizat campanii de studii și săpături, ca și restaurarea monumentelor deja cunoscute sau nou apărute.

Paralel cu activitatea arheologilor străini și cu o pondere din ce în ce mai mare se desfășoară munca de specialitate a arheologilor și muzeografilor egipteni, formați la catedrele de specialitate din Cairo și Alexandria, beneficiind și de burse și stagii UNESCO, sau pe lângă marile muzee ale lumii.

Un rol uriaș i-a revenit UNESCO, organizație ce a coordonat și condus eforturile extraordinare ale cercetărilor și salvării monumentelor din Nubia.

„Campania internațională a Nubiei” din anii 1960—1964 a însemnat: prospectarea sistematică a teritoriului împărțit între RAE și Sudan și inundat ulterior de apele Nilului, zăgăzuite de Marele baraj; descoperirea unor situri de excepțională valoare datînd din preistorie — gravurile rupestre cu reprezentări din flora și fauna locală, atestînd că acum 5000 ani deșertul actual era un ținut fertil, apoi templele, mormintele și fortărețele din timpul Imperiului Mijlociu și Nou și, de o deosebită însemnătate prin raritate, monumentele epocii medievale, culminînd cu catedrala din

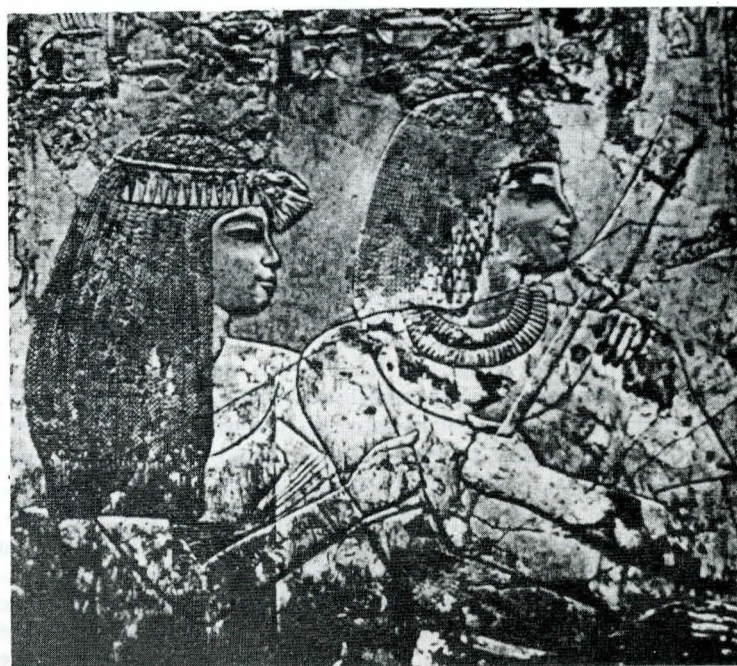
Faras cu 169 fresce din secolele VIII—XI, degajată complet din nisip de misiunea poloneză condusă de prof. K. Michalowski (52 fresce au fost dăruite Poloniei, iar restul sînt expuse la Muzeul arheologic din Khartum); aplicarea celor mai înaintate tehnici în arheologie — unele în premieră — ca fotogrammetria, și în dislocarea, transferarea și remontarea monumentelor salvate.

Pentru prima dată în istoria omenirii, 51 de țări au colaborat la cercetări, la finanțarea sau la execuția lucrărilor ca: transferarea templelor de pe insula Philae pe insula Agilkia (operație terminată în 1980), gruparea altor temple în patru situri: la Kalabsha, ridicarea templului existent deasupra apelor barajului; — execuție și finanțare suportate de RFG, aducerea aici și a templelor de la Kertassi și Beit-el Wali; la Wadi-es-Sebua (alături de monumentele locale, transferarea templelor de la Dakka și Maharraga); la Amada (cel mai vechi templu din Nubia — sec. XV î.e.n., mutat în bloc pe un sistem nou de platforme și cricuri hidraulice, lucrări și fonduri — 237.000\$ — Franța); pe insula Elefantina, unde s-a descoperit și o necropolă cu morminte din timpul Imperiului Vechi și Mijlociu.

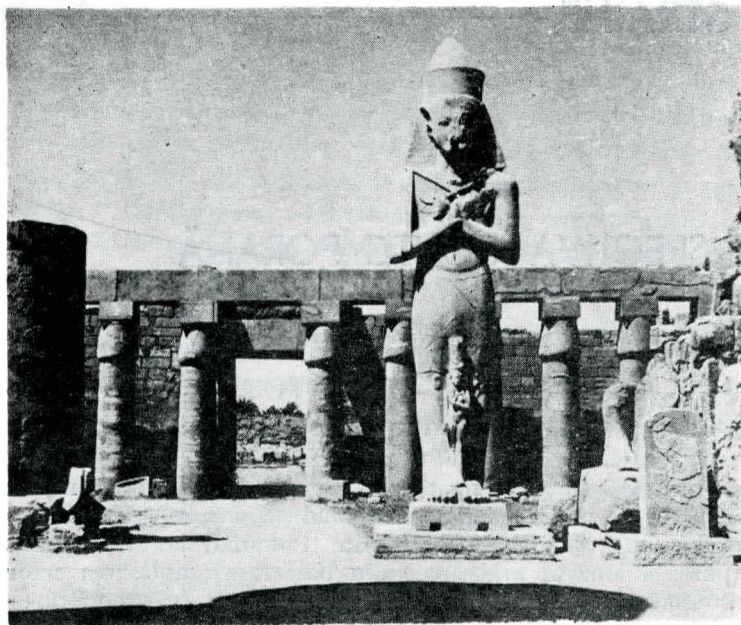
Salvarea templelor de la Abu Simbel (cost 72 mil. \$ din care jumătate a fost acoperit de guvernul egiptean, iar jumătate s-a strîns prin UNESCO, România înscriindu-și numele alături de celelalte țări membre ale UNESCO) a reprezentat încununarea pe plan tehnic, arhitectonic și artistic a acestor lucrări: pe o calotă de ciment armat s-a reconstruit colina în care au fost încastrate blocurile uriașe ale templelor rameside, respectîndu-se chiar și orientarea inițială a razelor solare, care pătrund 63 m în interior, și realizîndu-se un ansamblu unitar, restaurat în întregime, unul din cele mai vizitate locuri din Egipt, cu acces și în interior, pentru observarea detaliilor tehnice.

Pentru a cunoaște mai bine situația actuală și perspec-

Seenă din mormintul lui Ramose, dinastia a XVIII-a. Teba.







Coloana lui Taharqua, Templul lui Amon, Karnak.

tivele patrimoniale, ne-am adresat unor personalități și factori de decizie, arheologi și muzeografi, care cu o amabilitate desăvârșită și neținând seama de sarcinile presante, ne-au acordat un timp prețios și informații de specialitate.

Directorul Serviciului de antichități, Dr. Hassan, ne-a vorbit despre sarcinile complexe ce revin acestui organism guvernamental cu sediul la Cairo și cu secții în toate provinciile: planificarea și conducerea rețelei de săpături, cu stabilirea priorităților în cazul săpăturilor de salvare, asigurarea protecției legale a rezultatelor săpăturilor, a siturilor și monumentelor, coordonarea colaborării cu misiunile străine de cercetări și companii arheologice — piesele unice descoperite revenind celor patru mari muzee naționale iar celelalte obiecte muzeelor locale (cedarea unora din obiecte sau monumente țărilor ce au participat la săpături — cedare totală înainte de Mariette, iar prin eforturile sale redusă la jumătate — se face numai cu acordul DEA și pe baza unor criterii rigurose aplicate): organizarea activităților în colaborare cu organismele internaționale ICOM, ICOMOS și UNESCO — experții diferitelor comitete din cadrul acestora răspunzând cu promptitudine la apeluri și participând efectiv la lucrările de conservare și restaurare, la stagiile de formare profesională a conservatorilor, arheologilor și muzeografilor egipteni, la dezvoltarea muzeelor existente și la crearea micilor, dar extrem de importante, muzee locale și *in situ*.

În prezent, s-au delimitat zonele de maxim interes arheologic și turistic, în perimetrul cărora s-ar putea spune că s-au încheiat cercetările și se fac numai operații de restaurare. Și totuși chiar și în aceste situri mai apar surprize, de aceea nu se pot considera lucrările nicăieri ca terminate. Una din cele mai importante și mai cunoscute zone este periferia orașului Giza, înglobând pe o mare suprafață, între dune, nu numai celebrele piramide și sfinxul, ci și piramidele mici ale reginelor, templele mai nou degajate din nisip, și Muzeul corăbiei funerare, adăpostind corabia funerară a lui Cheops — piesă unicat pînă acum, descoperită în 1954 (o altă corabie a fost detectată tot la baza piramidei lui Cheops, dar nu a fost încă degajată). La temple sapă în continuare o echipă engleză, sfinxul și templul alăturat se află în restaurare, iar cercetători francezi, japonezi și egipteni sondează piramida lui Cheops cu aparatură ultramodernă, preconizându-se rezultate dacă nu spectaculoase, cel puțin interesante pentru istoricul „mamuților” de piatră.

Tot în apropiere se află Memfis, vechea capitală, din care se păstrează prea puțin, și necropola sa Sakkarah, cu faimoasa „piramidă în trepte” a primului arhitect cunoscut — Imhotep — și considerată prototipul piramidelor de la Giza, cu nenumărate morminte cu picturi și incizii în piatră, admirabil conservate, cu temple și construcții anexe, înconjurată de ziduri din blocuri mari, și cu frize ornamentale. Aici se lucrează încă la degajarea unor suprafețe intermediare și se

duce, mai ales, o campanie de restaurare intensă atât la mas-tabale cât și la templele funerare.

Vechea Tebă, capitală și centru religios, cu uriașele temple Luxor și Karnak și cu nu mai puțin celebrele necropole — Valea regilor, Valea reginelor și mormintele nobililor, de pe malul stîng al Nilului, polarizează interesul istoricilor și turiștilor din întreaga lume. Templul reginei Hatșepsut — singura femeie faraon și cu o personalitate covârșitoare — a fost restaurat (cu unele reconstituiri și completări discutabile) în 1976 — 1978 de specialiști polonezi, conform acordurilor internaționale.

La Assuan, așezare renumită pentru granitul roz ce era transportat pe Nil pînă la mari depărtări pentru construcții, se mai pot vedea în vechile cariere un obelisc și o statuie, neterminate și lăsate pe loc. Și alte monumente de pe malul stîng abrupt al Nilului (morminte de dregători din timpul Imperiului Mijlociu și Nou, o mănăstire coptă din secolul al VX-lea e.n) sau de pe insulele. Agilkia și Elefantina, Grădina botanică și micul muzeu arheologic, ca și monumentele mubiene transferate în apropiere și culminând cu Abu Simbel, conferă un interes sporit acestui ținut cu un



Coloanele lui Thutmosis III. Templul lui Amon, Karnak.

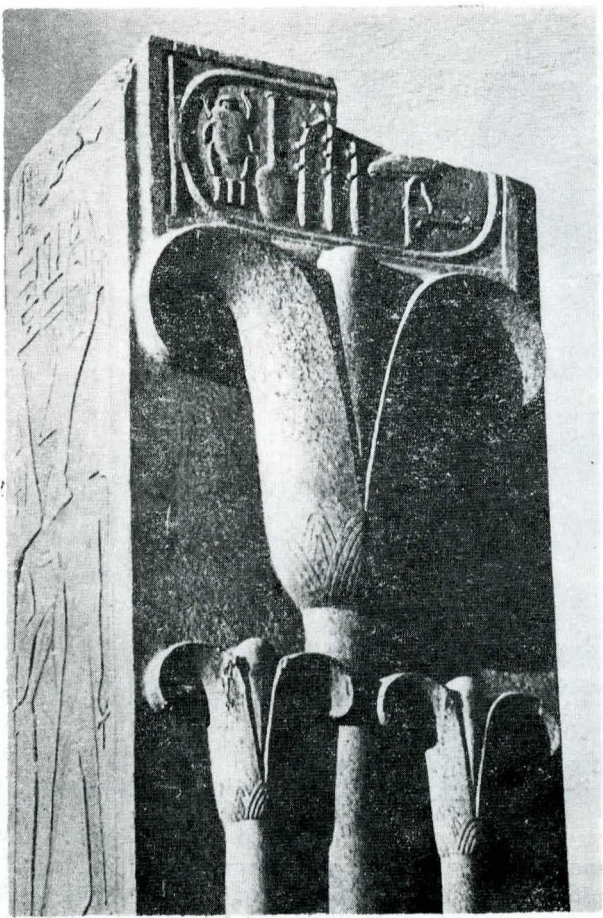
peisaj grandios prin exuberanța naturii și ariditatea caniculară a deșertului.

Harta arheologică și cu monumente a țării este însă mult mai complexă și bogată decît enumerarea de mai sus, cuprinzînd nenumărate locuri de mare interes istoric și turistic, valorificate din ce în ce mai mult prin conservarea *in situ* (posibilă datorită climei uscate, fără precipitații, dar cu obligativitatea îndepărtării permanente a nisipului adus de vîntul hamsin și a asigurării securității monumentelor) și prin formarea colecțiilor muzeale, centrale sau locale.

Dr. Ibrahim-al-Nawawi, directorul Direcției muzeelor egiptene, ne-a prezentat pe larg rețeaua muzeală și perspectivele îmbucurătoare. Cele patru muzee naționale sînt axate pe culturile și epocile determinate ale istoriei și civilizației egiptene: Muzeul egiptean, Muzeul de artă islamică, Muzeul de artă coptă, aflate la Cairo, și Muzeul greco-roman de la Alexandria.

Amplasate la începutul secolului nostru în clădiri mari, spațioase la vremea lor, prestigioasele instituții tezaurizează colecții și piese de inestimabilă valoare, adesea unice în lume.





Partea superioară a „coloanei heraldice”. Templul lui Amon, Karnak.

Acest criteriu ca și extrem de mare număr de obiecte din expunere și depozite aflat în continuă creștere impun rapida modernizare a construcțiilor actuale, creșterea spațiului și dotarea cu noi echipamente bazate pe tehnica cea mai înaintată. Pentru 1987 se prevede începerea lucrărilor la Muzeul egiptean, conform proiectului arhitecților egipteni și supervizat de directorul instituției, Dr. Mohamed Salah: demolarea aripei de vest cuprinzând câteva birouri și construirea unor spații pentru ateliere de restaurare, săli de expoziții temporare, un auditoriu, o sală de conferințe, o secție pentru copii, un restaurant. Un fond de 9 mil. \$, va fi alocat pentru construcție, pentru amenajările interioare și noul sistem de securitate ce urmează să fie introdus.

Și celelalte trei muzee naționale au fost reorganizate în ultimii ani, preconizându-se însă noi lucrări. Muzeul greco-roman din Alexandria a fost complet renovat în 1984, atât ca arhitectură, design cât și ca mod de expunere. S-au deschis noi secții — o sală pentru monezi (muzeul posedind 250.000 exemplare), o aripă pentru noile descoperiri, o grădină amenajată cu sculpturi.

Din convorbirea cu conducerea muzeului (d-na Doria Said, director general, d-na Kawsar Helmi, director adj., și dl. Edward Kamel, director adj. și șef al secției de numismatică) am aflat despre organizarea unui auditoriu în teatrul roman din apropiere — unul din cele mai bine păstrate teatre din Imperiul roman, scos la iveală în 1954, despre un proiectat muzeu pentru descoperirile datorate arheologiei submarine, urmînd să se deschidă în Fortul Quait sau într-un fost palat regal, ca și despre susținuta activitate științifică, în colaborare cu Societatea arheologică din Alexandria — avînd sediul tot la muzeu; numeroșilor vizitatori li se oferă și programe speciale, proiecții de filme, conferințe, o atenție deosebită acordîndu-se copiilor, pentru care se elaborează programe speciale și publicații viu colorate și atractive.

Luna decembrie a anului 1986 a înregistrat inaugurarea a două noi muzee, Muzeul bijuteriilor regale la Alexandria, expunînd tezaurul fostei familii regale, și Muzeul Victoriei, la Port Aiad, dedicat epocii contemporane.

Alte proiecte mari, în curs de realizare, sînt: reorganizarea completă a Muzeului civilizației egiptene (cost 62 mil. \$) de la Cairo cu finalizare în 1989, dată pînă la care se lucrează la selecția colecțiilor și, pe baza unui program stabilit cu

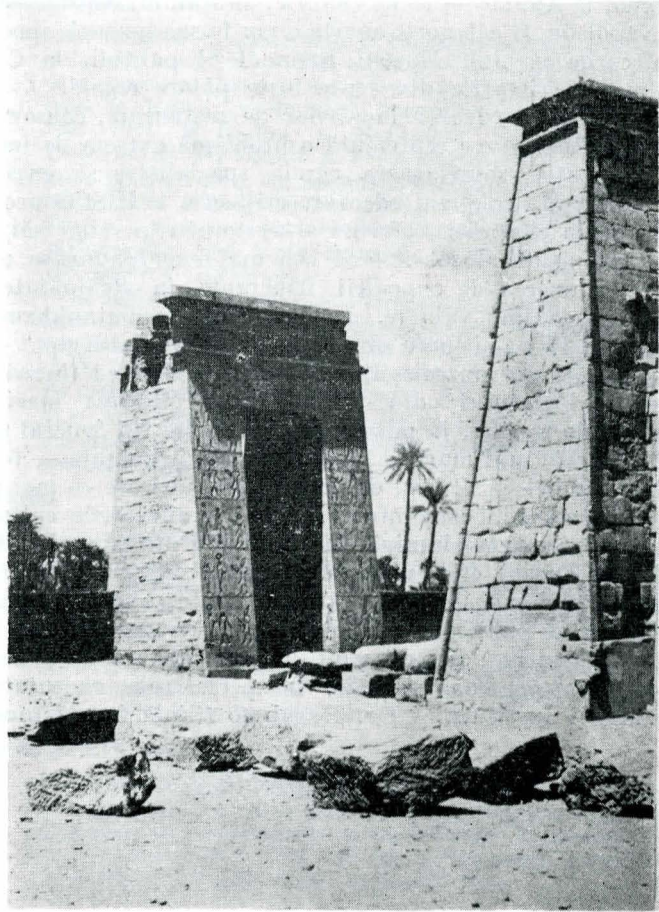
UNESCO, se formează personal calificat cu ajutorul experților străini în urma unui curs de șase luni și a trimiterii la specializare în Olanda; tot la Cairo, Muzeul trăsurilor regale în cuprinsul Citadelei (deja restaurată — costul lucrărilor 3 mil. \$). La Assuan, marele Muzeu al Nubiei (fonduri 13 mil. \$, suprafață 6000 mp., situat pe malul Nilului în nordul orașului), intrat în construcție încă din 1980 și în care se vor expune obiectele salvate (peste 6000) din teritoriul nubian inundat de apele Lacului de acumulare Nasser, va ilustra viața oamenilor și mediul înconjurător din preistorie și pînă în prezent, pe baza particularităților geografice, sociologice și culturale locale.

O preocupare majoră o constituie lărgirea și completarea rețelei muzeale, în așa fel ca în fiecare guvernorat (8) și provincie (17) să existe cîte un muzeu local, pe lîngă înființarea unor muzee în punctele de maxim interes arheologic.

Exemplare ni s-au părut în acest domeniu realizările ultimelor decenii, ca Muzeul corăbiei funerare de la Giza și Muzeul arheologic din Luxor.

Primul, expunînd corabia funerară a faraonului Cheops și aflat la umbra piramidei acestuia, a fost construit în 1979 sub egida UNESCO, experții organizației participînd și la conservarea și montarea acestui exponat unic, de 43 m lungime și realizat din lemn de cedru. Sistemul de aer condiționat din interior menține o temperatură constantă și evită eventualele deteriorări provocate de schimbările de temperatură, ca și de fluxul de vizitatori, extrem de mare după afirmațiile conservatorului Abd-el-fatteh Aly Metwaly.

Muzeul arheologic de la Luxor este de asemenea situat într-o clădire nouă și atrage un număr foarte mare de vizitatori, în parte datorită și programului de funcționare judicios stabilit — orele 20—22, deci după terminarea vizitării cele-



Portalul lui Ptolemeu III Evergetul. Karnak.

brelor monumente din zonă. Nu toate piesele de aici sînt de talia celor din Muzeul egiptean din Cairo, dar beneficiază de o expunere modernă, aerată, care permite mult mai bine familiarizarea cu vechea artă egipteană decît îngrămădirea, fie și a unor capodopere, din muzeele capitalei.

Un exemplu de conservare muzeală *in situ* este încadrarea colosalei statui, răsturnate, a lui Ramses al II-lea într-o clădire special construită, chiar pe locul unde s-a găsit la Memfis; în interior s-a amenajat o galerie circulară pentru accesul vizitatorilor.





Muzee asemănătoare ca profil — oglindirea bogăției arheologice locale — se vor înființa la Elarish, Beni Swayf, în oaza Hargha, la Abukir — locul victoriei amiralului Nelson asupra lui Napoleon. O categorie aparte o vor forma muzeele specializate, ca de exemplu Muzeul național al poliției, la Cairo, sau muzeele istorice din șapte foste palate regale.

Finanțarea tuturor lucrărilor de restaurare, conservare, amenajări de muzee reprezintă o problemă extrem de importantă, pentru soluționarea căreia specialiștii și guvernul egiptean caută cele mai adecvate mijloace. UNESCO acoperă o parte din cheltuieli, oferind și ajutorul experților săi, dar pe lângă bugetul alocat de RAF cele mai mari fonduri se obțin din: organizarea de expoziții itinerante în străinătate, cu piese de maximă valoare, ca: Tezaurul lui Tutankhamon, Ramses al II-lea și epoca sa, „Femeia în vechiul Egipt” — în prezent încă în muzeele din Europa, totalitatea încasărilor revenind Egiptului; din turism, prin vânzarea masivă a biletelor de intrare, la muzee și monumente (în general sume ridicate, cele mai mari la Muzeul corăbiei funerare — 6 lire, la Abu Simbel — 12 lire, dar totuși diversificate — mai mici pentru studenți, cercetători) și la manifestările culturale (spectacole „sunet și lumină” la piramidele din Giza și la templul din Karnak), ca și prin vânzările din magazinele și chioșcurile muzeelor și de pe lângă monumente, unde se remarcă varietatea de publicații (pliante, lucrări de specialitate, ilustrate, diapozitive) de o deosebit de bună calitate, ca și reproducerea în papirus autentic, în special cele executate de specialiștii Institutului Dr. Ragab (o filială funcționând în



Scenă din templul din Edfu, sec. II î.e.n.

Statuia lui Amenhotep, dinastia a XVIII-a. Muzeul egiptean Cairo.

permanentă și în Muzeul greco-roman, iar un mare muzeu în aer liber, Satul faraonic Dr. Ragab ilustrând viața vechilor egipteni pe o suprafață de 30 ha se află în apropiere de Giza).

În încheiere am vrea să mai amintim un aspect și anume fascinația exercitată de civilizația egipteană și asupra culturii și sensibilității românești, istorici, geografi, ziariști, poeți și scriitori consemnându-și impresiile încă din secolul trecut în pagini care merită să fie citite și astăzi pentru prospețimea imaginilor și justetea remarcilor.

Dacă pentru oamenii de litere contează ineditul și aventura, culoarea locală, oglindirea trecutului în artă și arhitectură — impresii filtrate prin talentul și personalitatea fiecăruia (de la Dimitrie Bolintineanu, Martha Bibescu la Mihail Ralea și Octavian Paler), la începutul secolului nostru răzbat și preocupări de protecție a patrimonului egiptean și oprire a faptului străinilor (I. Chiru-Nanov), cu aprecieri deosebite asupra colecțiilor Muzeului egiptean sau privind iluminatul și modelul de expunere în Muzeul arab — dr. C. I. Istrate, personalitate de frunte a începuturilor muzeografiei și arheologiei românești, sesizând în 1906 și originea egipteană a unor obiecte și piese de cult aflate în muzeele de la noi, iar politicianul Const. Argetoianu, prezentând în 1935 cu pasiune și competență monumentele de-a lungul văii Nilului.

Datele prezentate indică doar „osatura”, sistemul de muzee și monumentele egiptene, dar dincolo de acestea, sau pe baza lor, se ridică splendorile extraordinare ale unei civilizații milenare, continuată până astăzi în noi forme și situată într-un peisaj magnific, de neuitat.