

DESPRE CASTELELE TRANSILVĂNENE CU CORNIȘĂ CRENELATĂ

MARGARETA BENKÖ

În secolul al XVII-lea feudalismul din Transilvania se afla în perioada sa de dezvoltare.

Pe plan arhitectural, Renașterea s-a reflectat în Transilvania ca o epocă de mari construcții: în prima parte a secolului putem urmări construcțiile de mare amploare ale principilor, iar în cea de-a doua, accentul se pune mai ales pe construcțiile particulare. În viața artistică a secolului apariția clădirilor cu cornișă crenelată marchează o trăsătură specifică și denotă întărirea influenței italiene în arhitectura transilvăneană; formele lor decorative, bogate și variate, au contribuit în mod deosebit la formarea stilului înflorit al Renașterii târzii.

Clarificarea originii stilistice și stabilirea locului ocupat în cadrul artei din Transilvania a monumentelor artistice cu cornișă crenelată constituie o necesitate actuală și pentru faptul că, azi, stilul nu mai este reprezentat decât prin câteva monumente, care ne pot încă oarecum lămurii în problema abordată.

Dezvoltată din parapeturile zidurilor de cetăți, ornamentația cu creneluri a clădirilor a avut în primul rând un rol practic: de a ascunde pe apărătorii cetății de privirile asediatorilor. O întâlnim astfel la construcțiile Orientului antic, pe zidurile Babilonului și ale Ninivei, ca și pe ruinele palatelor asiriene; întreaga arhitectură a evului mediu are caracteristic dințarea totdeauna dreptunghiulară a parapetului.

Pe lângă această formă răspândită în toată Europa, în Italia au apărut și alte variațiuni ale crenelurilor, încă din evul mediu¹. Astfel, apar, de timpuriu, creneluri în formă bifurcată, care — în diferite variante — caracterizează și mai târziu acest gen de arhitectură italiană. Din această categorie fac parte castelul Sforza din Milano, puntea fortificată a Scaligerilor din Verona, cetatea Colleoni din Thiene, cetatea de jos a lui Millesimo din Genova, cetatea din Piacenza. În afară de acestea, găsim mii de variante ale crenelurilor semicirculare (cetatea Monselice), ale zidurilor de formă tronconică (zidul portului Sermione sau digul închizător al băii Bellinzona), ale combinării patratului și terminațiunii bifurcate. Pe teritoriile ce intră în dependența Republicii venețiene găsim însă, în afara formelor sus-amintite și forme de crenel ce trădează influențe specifice orientale, ca: Palatul Dogilor din Veneția, zidul crenelat al orașului și palatul Della Ragione din Padova.

Forma de crenel ușoară, dantelată, cu caracter oriental, apare și se răspândește însă în perioada în care, o dată cu dispariția caracterului defensiv al cetăților, crenelurile își pierd însemnătatea practică și se transformă din mijloc de apărare în simplu element decorativ.

Tipul de castel cu creneluri, din epoca Renașterii, s-a născut în Italia și și-a început expansiunea de aici. O componentă esențială a stilului cu cornișă crenelată este ornamentația cu sgraffito care îi accentuează și mai mult caracterul decorativ, ca și arcatura de dedesubt. (Măsura în care aceste două elemente au fost aplicate era întotdeauna determinată de gustul constructorilor).

Această manieră de construcție decorativă a Renașterii târzii s-a extins în Italia și în alte țări. Urmele lor sînt prezente în Tirol, Austria, Cehia, Ungaria, Slovacia și Polonia. Ajunsă pe meleaguri străine, ea se transformă, dobîndind, bineînțeles, diferite caracteristici, după concepția artistică a poporului respectiv.

Stilul cu cornișă crenelată și-a păstrat în cea mai mare măsură puritatea pe teritoriul Tirolului și Austriei. Cîteva clădiri

din Trento și vechile case din regiunea Bozano păstrate din secolele XVI—XVII, alături de crenelurile bastioanelor și zidurilor din Rappottenstein, Drosendorf, Hartenstein și Schallenburg exemplifică cum nu se poate mai bine, o asemenea influență nemijlocită. În cursul răspîndirii sale, stilul s-a încetățenit și în arhitectura orășenească. Aici însă, caracterul inițial al ornamentării crenelate apare modificat, conform cerințelor practice, întrucît, datorită frontului îngust al loturilor de casă din evul mediu, s-a afirmat principiul folosirii în înălțime a spațiului. Pe casele cu curți înguste, în majoritate lipite unele de altele, se construiau — în locul acoperișului înalt medieval — acoperișuri în două ape aliniate paralel, dispuse normal spre axa străzii. Pe fațada dinspre stradă, acestea sînt ascunse de calcanele podurilor, pentru a căror ornamentare soluția cu cornișă crenelată a fost foarte potrivită. Casele de locuit din Salzburg, Dürnstein și Krems demonstrează aceasta prin variate exemple. Datorită însă anumitelor transformări de stil, cornișă crenelată a devenit mai greoaie². Acest aspect al cornișei apare într-o formă și mai accentuată la monumentele cehe și poloneze.

Una din principalele caracteristici ale cornișei crenelate de pe casele burgheze și castelele din Cehia, Moravia și Silezia este aceea că ele au combinat frontonul cerut de construcția abruptă a acoperișului cu o închidere orizontală a acestuia, iar ca rezultat au apărut crenelurile născute din repetarea ritmică a frontoanelor mici. Așa sînt construite: palatul Schwarzenberg pe Hradčany în Praga, castelul din Litomyšl, casa Zdiarsky din Prachatic, clădirea Salva Guarda din Litoměřice, pentru a aminti numai pe cele mai importante³. În construcțiile civile sînt nenumărate exemple de ornamentație cu cornișă crenelată; caracteristic pentru acestea fiind ornamentația colorată în sgraffito, ce se afirmă puternic pretutindeni.

Mascarea acoperișurilor înalte cu etaje false, făcută sub influența arhitecturii orășenești, este o soluție destul de generalizată. Obiceiul îl regăsim și la monumentele de artă ale Poloniei.

Aici stilul de construcție cu cornișă cu creneluri apare prima dată în arhitectura orășenească. Clădirea halei de postav din Cracovia, primăriile din Poznań, Zarów, Sandomierz și Kasimierz (o suburbie a Cracoviei), precum și mai multe case burgheze dovedesc acest lucru. Spre deosebire de țările anterior enumerate, arhitectura castelelor poloneze mărturisește preluarea cornișei crenelate de la arhitectura orășenească. Deasupra arcaturilor grele, scunde, stau rînduri complicate de creneluri, amintind de frontoanele caselor medievale (castelul din Baranów). Acestea par greoaie chiar în cazul în care întâlnim varianta dantelată (castelul din Sandomierz)⁴.

Tot în cursul secolului al XVI-lea în apropierea teritoriului polonez, însă independent de acesta, în Slovacia, a apărut stilul cornișei cu creneluri, afirmîndu-se mai bine la castele și la clopotnițe; începînd cu secolul al XVII-lea îi găsim însă urmele și în arhitectura orășenească. Dacă în cazul primei categorii cornișă crenelată s-a păstrat conform caracterului ei inițial, în construcțiile orășenești ea se transformă, sub influența poloneză din secolul al XVII-lea, într-un greoi etaj fals, într-o atică (unele case burgheze din Prešov). Cele mai frumoase monumente ale pomenitului stil sînt reprezentate prin castelul din Betlanovc,

² Otto Piper, *Burgenkunde*. München, 1912, p.320—334; *Deutsche Burgen und feste Schlösser aus alien Ländern deutscher Zunge*, Leipzig, f.a.p. 20—25.

³ Zdanek Wirth, Jaroslav Benda, *Burgen und Schlösser*, Praga, 1954, passim; Lechner Jenő, *A pártázatos renaissance építés Magyarországon határai körül* Budapest, 1915.

⁴ Jan Zachwatowicz, *Polnische Architektur bis zur Mitte des XIX. Jahrhunderts*. Varșovia, 1956, p.17—19, fig. 160, 183, 186—189, 192, 194—196, 199—200, 210—214, 232—252; Stanisław Lorenz, *Die Renaissance in Polen*, Varșovia, 1955, fig. 69, 79—84, 86, 90—92; Lechner Jenő, *Tanulmányok a lengyelországi és felsőmagyarországi renaissance építéséről*, Budapest, 1913.

¹ A. Venturi, *Storia dell'arte italiana*. Milano, VIII, parte II, 1924 passim; *Palast Architektur von Oberitalien und Toscana*, III. Otto Raschdorf, Venedig, Berlin, 1903, p.2, 4, 6, 65, IV. Albrecht Haupt, Verona, Vicenza, Mantua, Padua, Udine, Berlin, 1908, p.94, V. Albrecht Haupt, Bologna, Ferrara, Modena, Piacenza, Cremona, Pavia, Brescia, Bergamo, Mailand, Turin, Berlin 1911, p.1, 7—8, 33—36, 41—42, 101; *Il castello di Milano*. Milano, 1912, p.XI, 463.

clopotnița din Poprad, cetatea Thököly din Kežmarok, castelul din Fričovce și turnul bisericii din Svina. Îi aparține — împreună cu cornișa crenelată și arcatura, îndeosebi în cursul secolului al XVII-lea — și o ornamentație în sgraffito, cu care s-a intenționat atenuarea monotoniei zidurilor⁵.

Din cele menționate pînă acum putem deci constata că stilul de origine italiană cu cornișă crenelată s-a răspîndit în cursul secolului al XVI-lea și pe teritoriile învecinate cu Italia, și anume, în țările ce și-au însușit timpuriu cultura Renașterii. Pe teritoriul amintitelor țări, el a cucerit și arhitectura orășenească. Pentru noi, problema esențială este să determinăm acele variante de stil, anterior schițate care, într-o măsură sau alta, au influențat formarea arhitecturii transilvănene cu cornișă crenelată.

Trebuie să constatăm, înainte de toate, în legătură cu stilul cornișei cu creneluri din Transilvania, că modul acesta de ornamentare a clădirilor n-a fost general nici în Transilvania, cum, de altfel, n-a fost nici în celelalte locuri de răspîndire. Astăzi se păstrează în Transilvania doar cîteva monumente ale stilului: cetatea de la Bran, bisericile fortificate din Prejmer, Codlea, Cristian și Beleni, castelul din Lăzarea, conacul familiei Apafi din Dumbrăveni și casa din Codlea din anul 1647. Fragmentele artistice de acest stil ale castelului din Ozun s-au distrus în urma unor transformări. Tot de curînd s-a distrus și arcatura de la turnul castelului din Medieșul Aurit. Ca rezultat al cercetărilor arhivistice, mai putem adăuga aici castelele din Hunedoara, Deva și cel din Vințul de Jos, castelele de mult distruse din Dumitrești, Sînpetru de Cîmpie și conacul de odinioară din Cozmeni al familiei Béldi, conacul familiei Keresztes din Chinar, precum și conacul din Tirimia. Despre palatul din Alba Iulia și cetatea din Oradea aflăm din cronică lui Szalárdi, că erau ornamentate cu asemenea cornișe crenelate, iar despre cornișă

⁵ Architetúra na Slovensku do polovice XIX storočia, Bratislava, 1958.

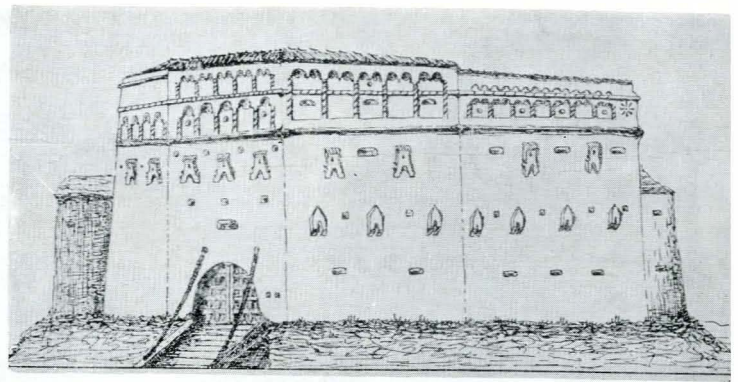


Fig. 1. Biserica fortificată din Prejmer. După reconstituirea lui W. F. Horwath



Fig. 2. Castelul vechi din Lăzarea

Fig. 3. Cetatea de la Bran



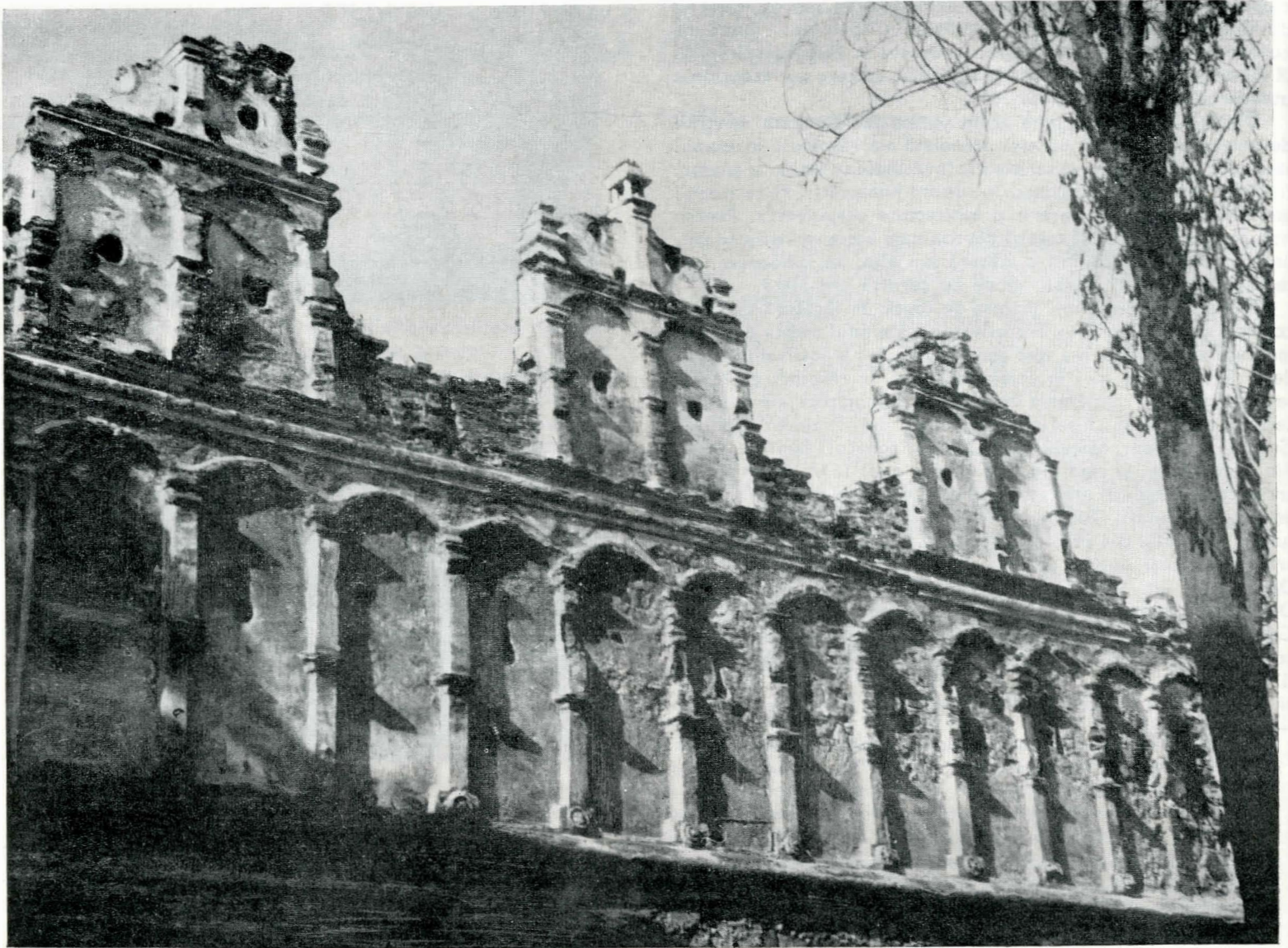


Fig. 4. Zid cu crenel de la castelul din Lăzarea.

crenelată de odinioară a bisericii din Hălchiu ne putem forma o imagine pe baza unei gravuri din anul 1727.

Perioada în care s-au realizat construcțiile clădirilor despre care este vorba — și tocmai cele mai însemnate dintre ele — coincide cu primele trei decenii ale secolului al XVII-lea, deci cu anii marilor construcții ale lui Gabriel Bethlen. Atunci își construiește principele reședința din Alba Iulia, antrenând la lucru pe toți pietrarii, sticlarii și pictorii renumiți. Marile lucrări începute la Alba Iulia, care au fost extinse — din ordinul principelui -- și asupra castelului său din Vințul de Jos și a curții din Micești, urmau să fie continuate tot din dispoziția acestuia la Oradea, Deva și Hunedoara. Majoritatea construcțiilor sale erau realizate de italieni: Giovanni Landi din Mantova și Giacomo Resti din Verona, — iar ca arhitect al curții — Martin Linder din Prešov.

Problema provenienței, în Transilvania, a meșterilor constructori ai lui Gabriel Bethlen, ne interesează în cazul de față pentru a putea identifica astfel originea stilului ornamentației cu cornișă crenelată, ale cărui începuturi pentru Transilvania trebuie căutate, după cum vom vedea mai încolo, tocmai în construcțiile principelui — origine, care, desigur, era legată de activitatea unui anumit grup de meșteri. Se știe că una din podoabele palatului lui Bethlen din Alba Iulia a fost cornișă crenelată, dar tot cu cornișă crenelată a fost construită și cetatea din Oradea⁶. De asemenea au fost împodobite cu cornișe crenelate atât o secțiune a curtinei din jurul castelului de la Hunedoara⁷ cât și a celui de la Deva⁸, precum și partea superioară a porții castelului

⁶ Szalárdi János siralmas magyar krónikája, Újabb nemzeti könyvtár, III, Pesta, 1853, p.34, 243—244.

⁷ Urbariul domeniului din Hunedoara 1681, Arh. Stat. Cluj, fondul Urbaria et Conscriptioes, fasc. 79, nr. 54.

⁸ Urbariul domeniului din Deva sec. al XVII-lea. Arh. Fil. Acad. Cluj, colecția Ötvös.

din Deva și Vințul de Jos⁹. Exceptând Miceștiul, descoprim deci, la fiecare construcție a principelui urmele stilului cornișei crenelate.

Din păcate, azi nu mai putem stabili ce caracter a avut ornamentația cornișei crenelate la castelele amintite, deoarece din construcțiile lui Gabriel Bethlen nu s-a păstrat nici una pentru posteritate. Datorită însă faptului că principalii arhitecți ai curții principelui erau italieni, putem deduce că împămîntenirea stilului cu cornișă crenelată se poate pune în legătură cu activitatea lor. Supoziția noastră este confirmată și de vechiul termen maghiar al acestor ornamentații: „crenel italian” („olasz fok”). Nu putem să stabilim însă dacă în alcătuirea formelor s-a manifestat în mod exclusiv influența italiană, sau, dacă au avut vreun rol și arhitecții veniți din alte țări — ceea ce nu scade cu nimic din însemnătatea clădirilor pomenite. Putem avea certitudinea însă, că stilul amintit și-a croit drum prin construcțiile principelui, acestea servind drept model de arhitectură.

Printre clădirile noastre cu cornișă crenelată pomenim și cetatea de la Bran — pe turnul ei cu șapte etaje și pe o aripă alăturată găsim urmele ornamentării cu cornișă crenelată.

Așezat la intrarea dinspre Transilvania a pasului Bran, planul cetății este adaptat formei stîncii care-i constituie baza, prezentînd astfel o formă de pentagon neregulat¹⁰.

La începutul secolului al XVII-lea, cetatea suferă schimbări, în cursul cărora este posibil să-și fi cîștigat și ornamentația

⁹ Inventarul bunurilor mobile și imobile aparținînd cetății din Vințul de Jos, 1696, Arh. Fil. Cluj, fondul Bánffy, scripte Korda, fasc. 73, nr. 12.

¹⁰ V. Vătășianu, Istoria artei feudale în țările române, I, București 1959, p. 263—265; Das Burzenland, IV, Brașov, 1929, p. 87—96; Kóvári László, Erdély építészeti emlékei, Cluj, 1866, p.137—140; Gustav Treiber, Die Törzburg, „Jahrbuch des Burzenländer sächsischen Museums“, 1925, p. 122—126; Ana Maria Henegariu, Cetatea Bran, București, 1969; Ioan Moșoiu, Branul și cetatea Branului, București, 1930, p. 9—21; Eugen v. Trauschenfels, Zur Rechtslage des ehemaligen Törzburger Dominiums, Brașov, 1871.



Fig. 5. Castelul din Ozun.

cornișei. În anul 1619 cetatea a fost lovită de trăsnet și jumătate din clădirile ei s-au distrus; dacă mai adăugăm și explozia turnului de pulbere în anul 1593 — deși acesta a fost refăcut în câteva luni — putem constata, făcând abstracție de transformările din secolul XX, că profilul actual al cetății datează numai de la începutul secolului al XVII-lea¹¹. Părerea noastră e confirmată și de faptul că nu întreaga fațadă este încoronată cu cornișă crenelată, ci numai cel mai înalt turn al ei și aripa alăturată, ceea ce arată în mod clar că menționata porțiune a trebuit, dintr-un motiv oarecare, reconstruită: iar motivul a fost deteriorarea provocată de trăsnet, la începutul secolului al XVII-lea.

Ornamentația turnului și aripii alăturate este identică și acoperă câte o jumătate abruptă de acoperiș în două ape. Ornamentele sînt formate din două arcaturi suprapuse și din cornișă ce le mărginește acoperișul (fig. 3). Briuri puternice despart de zid arcatura de jos, cît și cele două arcaturi una de alta, precum și arcadele de cornișă crenelată. Arcatura de jos constă din arcade gemene; în locul fiecărei a doua coloane angajate, arcadele se sprijină numai pe cîte o consolă. Rîndul de sus de arcade, despărțit de cel de jos printr-un ciubuc, se deosebește de acesta prin aceea că fiecare arhivoltă se bazează pe o coloană angajată. Mărimea celor două rînduri de coloane angajate suprapuse și caracterul fusurilor coloanelor angajate sînt identice. Cornișă turnului constă din rînduri semicirculare de creneluri alăturate, cu cîte o terminație bifurcată la colțuri. Cornișă părții de zid este asemănătoare, cu deosebirea că la capătul porțiunii de zid cornișă se termină numai printr-o jumătate a ramificației bifurcate. Crenelurile și coloanele angajate sînt, după toate probabilitățile¹², din cărămidă acoperită cu un strat gros de tencuială. Coloanele sînt

zvelte, grațioase; partea de sus, în contact cu arcadele cu două terminații, are articulații cilindrice. Bazele lor sînt despărțite de fusul coloanei printr-un tor. În compartimente nu se văd urme de pictură.

În ceea ce privește caracterul ornamentelor, văzînd arcatura și terminația în semicerc și bifurcată a crenelurilor, rîndul dublu de nișe, proporțiile fine ale coloanelor angajate, constatăm la origine concepția italiană. Fapt atestat, de altminteri, și de asemănarea arcurilor-gemene ale rîndului de jos de arcade cu arcatura de jos (tot din arcuri gemene) de la biserica Sf. Egidiu din Bardejov (Slovacia), construită de meșteri italieni încă în cursul secolului al XVI-lea.

Cunoscînd istoria cetății, convingerea noastră este că cornișă ei crenelată a apărut la începutul secolului al XVII-lea, pe vremea cînd a continuat din plin disputa între orașul Brașov și principe, cu privire la apartenența ei. În asemenea împrejurări, dată fiind situația neclară, e greu de determinat care din cele două părți s-a angajat să refacă cetatea. S-ar putea să fi fost principele însuși, care, chiar din anul 1616 voia să ajungă din nou în posesia cetății; că este vorba chiar de principe, reiese atît din caracterul italianesc al ornamentelor, cît și din faptul că perioada în care s-a construit cornișă de la Bran — probabil între anii 1619 și 1624 — coincide întru totul cu perioada în care s-au construit (reparat) primele clădiri cu cornișă crenelată: palatul din Alba Iulia, castelul din Vințul de Jos, castelele de la Hunedoara și Deva. E greu de crezut ca principele să fi oferit cetatea de la Bran, în stare de ruină, drept dar de nuntă celei de-a doua soții, Ecaterina de Brandenburg. Însăși cornișă crenelată era pe atunci un element arhitectonic atît de nou și atît de mult legat de arta Renașterii, încît aplicarea ei poate fi pusă în legătură numai cu activitatea vreunui mecenat umanist și a unui arhitect versat în construcții ale Renașterii.

E posibil totuși, ca reconstrucția să fi fost efectuată de brașoveni, cu intenția de a dovedi principelui grija lor pentru cetate

¹¹ G. Treiber, op. cit. p.122.

¹² Crenelurile sînt într-o stare atît de bună, încît din cauza tencuiei a fost imposibil să se stabilească din ce material au fost construite. Am presupus cărămidă ca material de construcție, deoarece am constatat că în asemenea cazuri acesta e materialul folosit în general.

și tocmai pentru aceasta să fi fost dispuși s-o și ornamenteze după gustul principelui; oricum ar fi fost, cert este că fațadele cu cornișă crenelată au fost construite de un arhitect italian început, probabil de unul care trăia la curtea principelui.

O arcatură dublă asemănătoare celei din Bran împodobește și zidul apusean al bisericii-fortărețe din Prejmer (fig. 1). Deosebirea este că rîndul de sus de arcătură de la Bran, în cazul zidului de la Prejmer, a ajuns dedesubt fiind lipsit și de creneluri. (Acesta poate fi însă și rezultatul unei transformări ulterioare).

În afară de Bran și Prejmer, nu mai găsim nicăieri arcături duble și de aceea amintitele două clădiri se pot separa chiar și în interiorul grupului transilvănean de monumente.

Despre cornișele crenelate existente pe teritoriul județelor Brașov, Mureș și Harghita se poate presupune că sînt în legătură cu construcțiile principelui, ce au luat avînt la începutul secolului al XVII-lea. Ele prezintă însă multe deosebiri față de Bran: castelul distrus de mult din Dumitreni și cel, aflat în stare de ruină, din Lăzarea, castelul din Ozun, conacul din Cozmeni și biserica fortificată din Beleni.

Despre castelul din Dumitreni știm doar atîta: că a fost o clădire cu planul dreptunghiular, avînd patru bastioane. Pe desenul castelului, din monografia lui B. Orbán din secolul al XIX-lea, se vede bine că pe latura apuseană, unde era și intrarea, în mijlocul porțiunii de zid ce făcea legătura între cele două bastioane, stătea o clădire principală cu etaj, (caz asemănător cu castelul din Lăzarea). După cifra aflată pe una din ferestrele clădirii principale, Orbán a fixat data construcției la anul 1635. După opinia noastră, data de 1635 înseamnă terminarea renovării vechiului conac efectuată cu prilejul noilor construcții adăugate acestuia.

Pe baza urbariilor și conscripțiilor descoperite în arhiva familiei Lázár din Lăzarea, ni s-au lărgit în mod considerabil cunoștințele privitoare la istoria construirii castelului.

Construirea castelului, sau mai bine zis transformarea vechiului conac, este legată de numele lui Francisc Balási senior, care

a dobîndit Dumitrenii, drept cînie, de la principele Gabriel Bethlen la 20 iulie 1609. Ca om devotat al principelui, el trece deseori și pe la curtea acestuia, avînd prilejul să admire construcțiile de acolo. Intrînd în posesia Dumitrenilor, el cîștigă bineînțeles și mijloace materiale corespunzătoare și astfel, se decide să-și construiască un nou castel care să satisfacă exigențele epocii. Faptul că pe locul castelului din Dumitreni se afla anterior o casă, îl știm din repetata mențiune a vechiului ei proprietar în cursul secolului al XVI-lea, sau din inventarul, datat în anul 1629, care vorbește despre casele vechi, despre poartă cea nouă și cea veche.

Transformarea casei vechi a început prin adăugarea unui mare refectoriu, atestat prin literele B.F. și prin datare — anul 1617, existent pe deasupra ușii¹³. Dacă privim amintitul tablou al castelului din Dumitreni, atunci clădirea prinsă între bastioanele și zidurile ce se văd pe tablou le putem considera ca întruchipînd chiar vechiul conac. Pe planul ambelor castele, (Dumitreni și Lăzarea) integrînd organic clădirii vechi cea nouă, observăm o tendință de identificare — în proiect — ceea ce indică fie același proiectant, fie faptul, mai verosimil, după care castelul din Lăzarea a fost construit după modelul celui din Dumitreni.

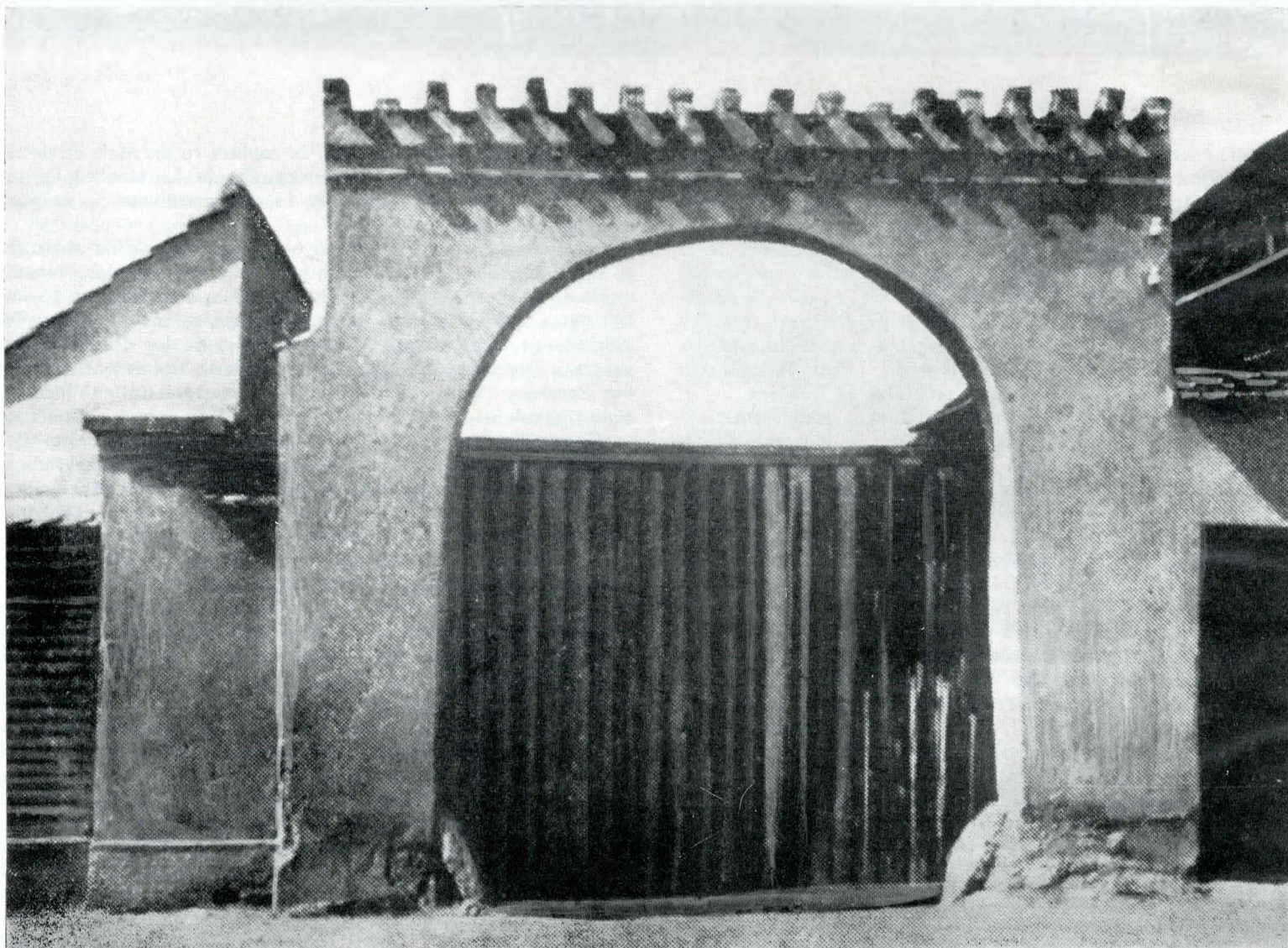
Francisc Balási senior, întemeietorul, decedase în anul 1621¹⁴. Nu reiese din datele ce ne stau la dispoziție, în ce ritm au înaintat construcțiile castelului în timpul vieții acestuia, și dacă a fost terminat sau nu de fiul lui, Francisc Balási junior. Avem însă certitudinea că, în 1629¹⁵, castelul, aranjat cu mare lux și înzestrat cu cel mai scump mobilier, nu era încă definitiv terminat. Amintitul urbariu enumeră numai trei bastioane ale castelului; mai tîrziu se va construi și cel de-al patrulea, fiind transformate totodată și încăperile aflate în jurul vechii porți.

¹³ Inventarul bunurilor din Dumitreni ale moștenitorilor Sofiei Gyulaffy 1744, Arh. Fil. Acad. Cluj, fondul Lázár din Lăzarea, limbus.

¹⁴ Erdély Történelmi Adatok. Cluj, 1855, p.231.

¹⁵ Inventarul bunurilor din Dumitreni ale lui Francisc Balási, 1629, Arh. Fil. Acad. Cluj, manuscris nr. 2509.

Fig. 6. Poartă din Codlea.



Despre construcțiile de mai sus putem stabili numai că ele au fost executate între anii 1629 și 1699¹⁶. Se poate afirma însă, că ornamentarea prin pictură precum și, după toate probabilitățile, împodobirea cu cornișă crenelată a casei vechi se datoresc lui Francisc Balási junior — dovadă, data de 1635 aflată pe una din ferestrele părții respective a clădirii. Numai Francisc Balási junior a putut să vadă în toată splendoarea palatul din Alba Iulia cu cornișă crenelată, iar asemănarea ornamentațiilor de pe castelele din Dumitrești și Lăzarea îl indică pe el ca fiind constructorul.

Urbariul din 1629 nu relatează însă nimic despre ornamentația cu cornișă crenelată a castelului; în schimb cel din anul 1699 și cel din 1744 ne încunoștințează despre cele trei laturi ale castelului ornamentate cu crenel. Din păcate, descrierea se mărginește la constatarea strictă a faptului, fără a ne da lămuriri suplimentare cu privire la forma crenelurilor sau, eventual, despre arcurile ce se întindeau sub ele. Descrierea din anul 1744 pomenește însă despre cornișă cu ornamentație perforată de deasupra zidurilor. O asemenea ornamentație ne aduce aminte de crenelurile de tip oriental de pe Palatul Dogilor din Veneția sau de castelul din Fričovce. Putem face și analogii mai apropiate: în cornișă crenelată a castelului din Lăzarea, pomenit în repetate rânduri, putem descoperi de asemenea ornamentațiile perforate de la Dumitrești.

Nu concludem identitatea ornamentelor crenelate numai pe baza acestei potriviri: planul lor asemănător, ornamentația de pictură murală exterioară făcută aproape în același timp, ramele de la ferestre împodobite cu picturi, ne fac însă să credem că și cornișele crenelate ale celor două castele trebuiau să fi fost foarte înrudite.

Dacă vrem așadar să ne imaginăm strălucirea de odinioară a castelului din Dumitrești, atunci mai întâi trebuie să cunoaștem

¹⁶ Urbariul din Dumitrești pentru moștenitorii lui Ladislau Gyulaffy senior, 1699, Arh. Fil. Acad. Cluj, fondul Lăzăr din Lăzarea 423/699.

în amănunt castelul din Lăzarea precum și unele date legate de construirea sa.

Castelul, așezat într-un loc pitoresc, are un plan patrulater alungit, la colțuri cu câte un bastion. Bastioanele sînt de formă dreptunghiulară, în afară de cel nord-estic, care este hexagonal. Pe latura sudică a castelului, între două ziduri cu cornișă crenelată și bastioane, se află clădirea principală, cu un etaj (fig. 2) — vechiul conac, care, după mărturia inscripției minuscule de sub poarta boltită, a fost construit în anul 1532.

După cum am amintit, zidurile și bastioanele clădite în jurul casei vechi circumscriu planul patrulater alungit ajuns la modă în Transilvania. Bastioanele sînt masive, avînd la colțuri ornamente tencuite în imitație de rustică, cu un ciubuc sub etaj. Sub cornișă celor două bastioane ale fațadei sudice se întinde un rînd de măhicoulis-uri asemănătoare celor de pe bastioanele castelului de la Cetatea de Baltă. Măhicoulis-urile de pe bastioanele din Lăzarea au însă un caracter deosebit de cele de la Cetatea de Baltă, fiind mai de grabă elemente decorative decît mijloace de apărare. Caracterul lor decorativ este subliniat de ornamentarea cornișei de deasupra lor cu carouri de culoare verde și galbenă. Bastioanele și zidul sudic ce le unesc sînt împărțite prin linii brun-roșcate în carouri cu imitație de rustică. Fiecare carou este împărțit prin două diagonale în patru triunghiuri¹⁷. În jurul ferestrelor de la pivnițele bastioanelor se poate zări o ornamentație în vrejuri. Dedesubtul și deasupra ciubucurilor în brîu, se află un rînd de ornamente pictate tot cu culori brun-roșcate. Frontonul triunghiular al ferestrelor este realizat din tencuială avînd de asemenea urme de zugrăveală. Numai la bastionul din nord-vest găsim ancadrame de ferestre din piatră

¹⁷ Ornamentarea imită, într-o formă primitivă, tehnica de rustică, realizată în sgraffito, a palatului Schwarzenberg din Praga și a castelului din Litomyšl. Probabil că acest model se răspîndește și în Transilvania prin mijlocirea Slovaciei pentru a deveni o podoabă des folosită la clădirile transilvănene din secolul al XVII-lea.

Fig. 7. Biserica fortificată din Beleni.



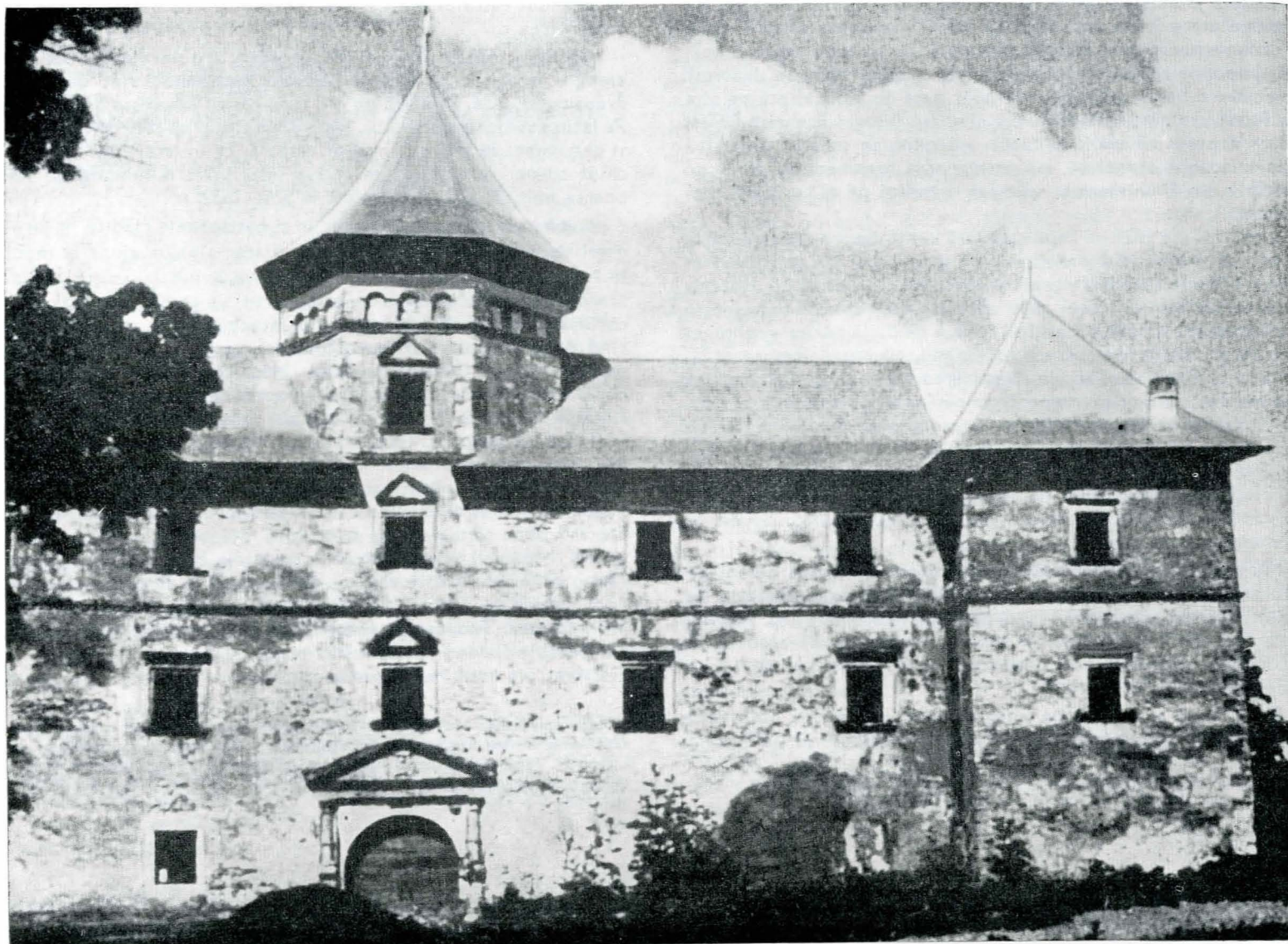


Fig. 8. Castelul din Medieșul Aurit.

cioplită grosolan, din bazalt cenușiu închis; în alte locuri ele sînt înlocuite cu tencuială.

Fără îndoială că partea ornamentată cu mai mult lux și construită cu cea mai mare grijă a fost zidul sudic. Aici se află cornișa crenelată (fig. 4), la care ne-am referit în repetate rînduri în legătură cu ornamentul asemănător al castelului de la Dumitrești. Dacă la Dumitrești cornișa crenelată înconjură trei laturi ale castelului, aici zărim urmele ornamentului cu cornișă crenelată doar pe zidul sudic; aici, ca și la Bran, găsim o arcatură deasupra brîului ce împarte în două zidul. Arcadele nu sînt așezate pe coloana angajată, ci pe pilaștri împărțiți la mijloc prin brîuri. Capitelurile pilaștrilor sînt simple, iar baza lor, sprijinită pe brîu, se termină alternativ în rozetă și mască de bufon. În fiecare arcadă oarbă se pot observa urme de pictură, iar mijlocul fiecărei a doua nișe este străpuns de metereze în forma unei găuri de cheie întoarsă. Arcadele oarbe nu sînt umplute cu reprezentări figurale ca în Slovacia, ci cu foarte frumoase motive florale, binecunoscute din motivele broderiilor. Rîndul zvult de arcade de sub cornișă este disproporționat de mare, expunînd jumătatea înălțimii zidului, iar cornișa crenelată și decorată cu arcade oarbe, ce se află deasupra ei, este greoaie.

Crenelul este alcătuit dintr-o pereche de arcade, asemănătoare unei ferestre-gemene în stil Renaștere, aceasta fiind încadrată respectiv despărțită în două de pilaștri, articulați la mijloc printr-un brîu. Centrul crenelurilor este împodobit cu cîte o deschizătură circulară în jurul căreia se pot vedea peste tot flori colorate — lalele, garoafe, rodii, lujeri în același stil. Deasupra arcului dublu, încoronat cu ciubuc, sînt așezați, în ambele părți, doi stîlpi pitici, puternic profilați, iar la mijloc un pilastru mai înalt, mai zvult. Legătura dintre stîlpi și pilastru o îndeplinește un zid găurit, încadrat cu semivolute. Vîrfurile stîlpului următor se termină într-o piramidă pitică așezată pe trei picioare. Crenelurile astfel descrise se înșiruie corespunzător ritmului arcaturii de dedesubt, crenelul cu două arcade alternînd cu un gol echivalent. Golurile dintre două creneluri sînt umplute printr-un zid semicircular concav, înfrumusețat printr-o volută culcată, pictată, al cărei contur abia se mai poate desluși. Din elementele arhitectonice ale crenelului s-a construit o nișă într-unul din pereții bastionului din colțul de sud-vest unde se pot vedea numele și stema familială a constructorului Ștefan Lázár¹⁸.

Astăzi se păstrează doar cîteva creneluri, într-o stare deteriorată, unele sprijinite la spate cu proptele. Probabil că întărirea crenelurilor s-a executat pe vremea cînd Francisc Lázár a reparat întrucîtva castelul incendiat de colonelul Action, după lupta pentru independență a lui Francisc Rákóczi al II-lea. Scrisoarea inchizițională din 1713 amintește, credem, despre această reparație, în legătură cu zidul sudic¹⁹.

Dacă încercăm acum, după descrierea clădirii, să examinăm problema originii stilului, întîmpinăm dificultăți și mai mari. Deși arhivele au păstrat destule date cu privire la castelele din Dumitrești și Lázarea, ele nu ne dau nici un punct de reper privind persoana constructorilor. Astfel, numai elementele fragmentare ale castelului din Lázarea ne pot orienta, iar în legătură cu castelul din Dumitrești sîntem de asemenea siliți să recurgem numai la prezumții.

Am constatat la descrierea cornișei crenelate a castelului din Lázarea structura-i greoaie, dar dacă vrem s-o confruntăm cu cornișa crenelată a cetății de la Bran, observăm o deosebire surprinzătoare; dacă fațada celui din urmă este împodobită cu forma de crenel devenită clasică în arhitectura italiană, cea din

¹⁸ I.H.S. „INSIG/NUM/ GE/NEROSI/ DO/MINI/ STE/FANI/ LAZAR.“
În colțul din dreapta și în stînga sus al stemii, deja șterse, se văd literele S și L.

¹⁹ Kelemen Lajos, A szárhegyi romkastély, „Művészeti Szalon“, 1928, nr. 8—9, p. 9.

Lăzarea amintește, prin complexitatea ei, de monumentele din orașele cehe și poloneze. Caracterul crenelului și folosirea volutei baroce drept element decorativ arată că deși acest stil își are originile la curtea principelui, trebuie totuși cumpănită și o influență a arhitecturii orășenești a țărilor învecinate. Monumentele din Slovacia, exceptând casele civile din Presov, sînt cu totul de altă natură, iar Cehia e prea departe pentru a se putea vorbi despre o influență nemijlocită. Astfel, nu putem decît să ne gîndim la o influență poloneză în proiectarea clădirii²⁰, la rolul unui arhitect polonez, cunosător totodată și al arhitecturii cehe.

Urmărind istoria familiei chiar, informațiile ne duc spre legături mai adînci cu Polonia²¹; mai mult decît atît: fiul lui Ștefan Lázár l-a folosit pe meșterul de altare Petru Lengyel („Polonezul”) pentru construirea și pictarea unui splendid altar baroc, destinat mănăstirii din Lăzarea²².

În afară de castelul din Lăzarea găsim însă indicații cu privire la relațiile cu Polonia și în legătură cu castelul din Dumitrești.

În sprijinul afirmațiilor noastre cu privire la contribuția unui arhitect polonez în transformarea curților din Lăzarea și Dumitrești în castele de tip renescentist vin și tradițiile orale transmise pînă astăzi, notate cu grijă și de B. Orbán în monografia lui, legende crescute dintr-un simbul de adevăr²³. Clarificarea definitivă a problemei este posibilă numai după descoperirea unor materiale documentare; pentru găsirea lor însă, nu prea nutrim mari speranțe.

Atunci cînd presupunem contribuția unui arhitect polonez la proiectarea clădirilor, menționăm și faptul că modelele de tip Renaștere, cu un aspect local, ale picturilor murale exterioare, sînt creațiile unui artist autohton, care, cu prilejul decorării zidurilor, a utilizat anumite elemente decorative de pe palatul principelui²⁴, flori cu lujeri de pe mobilele pictate, ba chiar modele de broderii.

Castelul Béldi de odinioară, din Ozun, precum și conacul familiei Béldi din Cozmeni au constituit alte două monumente ale stilului cu cornișă crenelată de pe teritoriul de care ne ocupăm. Din păcate, restaurarea neadecvată a înlăturat cu totul cornișă crenelată a castelului din Ozun, iar conacul din Cozmeni, construit din lemn, nu mai există de mult. Referitor la cornișă crenelată a castelului din Ozun s-au păstrat fotografii, despre cea din Cozmeni ne relatează numai un urbariu²⁵. Ambele se caracterizează printr-aceea că, asemănător castelului din Vințul de Jos, cornișă crenelată ocupa partea de deasupra porții; la Ozun ea împodobise porțiunea de zid de deasupra porții boltite a castelului, iar la Cozmeni ea se afla deasupra porții exterioare de lemn a casei.

În cazul cornișei crenelate din Ozun, deasupra arcaturii înalte, de proporții alungite, asemănătoare celei din Lăzarea, stătea un rînd de creneluri compuse din postamente terminate sferice (fig. 5). Amintitul urbariu nu conține descrierea amănunțită a crenelului casei din Cozmeni, însă putem deduce, din faptul că era de lemn, o formă foarte simplă. A fost împodobită fie cu un crenel dințat, utilizat la cetățile medievale, ori era o imitație a celui din Ozun. Deoarece cornișă crenelată era identic așezată în ambele părți, amîndouă clădirile fiind proprietatea aceleiași familii, presupunerea pe care am făcut-o pare verosimilă.

²⁰ Chiar Ludovic Kelemen, istoricul castelului din Lăzarea este de părere că planul castelului trebuie să fi fost opera unui arhitect polonez (Kelemen, op. cit., p. 8). Lechner, care, ocupîndu-se de stilul cu cornișă crenelată, și-a luat asupra-și tocmai sarcina separării grupului din Slovacia de monumentele similare poloneze, amintește și el în legătură cu Lăzarea, că prezintă o înrudire foarte apropiată cu cornișă crenelată deja aflată în ruine a castelului Tyniec din Polonia (Lechner Jenő, Tanulmányok a lengyelországi és felsőmagyarországi renaissance építésről, Budapesta, 1913, p. 22).

²¹ Socrul constructorului castelului Ștefan Lázár, Nicolae Székely, a fost oștean la curtea regelui polonez Ștefan Báthori, aducîndu-și de acolo soție în persoana Doroteei Rhabianka.

²² Kelemen Lajos, Szárhegyi Lázár Ystván oltármegrendelése Lengyel Péter-től 1670-ben, „Dolgozatok az Erdélyi Nemzeti Múzeum Eremés Régiség-tárából”, 1916, p. 175—178.

²³ Vezi urbariile din 1699 și 1744.

²⁴ Ornamentele în solzi ce se pot observa și pe picturile de tavan din Fîntînele și care au ajuns printre modelele de care dispunea pictorul tavanului după pilda sălilor ornamentate cu solzi de metal din palatul principelui, apar și la Lăzarea. Această ornamentație poate fi observată pe coloanele angajate ce încadrează nișa de pe bastionul de colț din sud-vest, bineînțeles într-o formă mai simplă și mai rudimentară. Ornamentația cu solzi aplicată aici prezintă însă o identitate surprinzătoare cu stilpii de lemn ciopliți de către Albert Molnár, ce se găsesc la castelul din Mănăstirea.

²⁵ Inventarul bunurilor din Cozmeni ale Anei Béldi, 1698, Arh. Fil. Acad. Cluj, fondul Jósika fideicomisională, limbus.

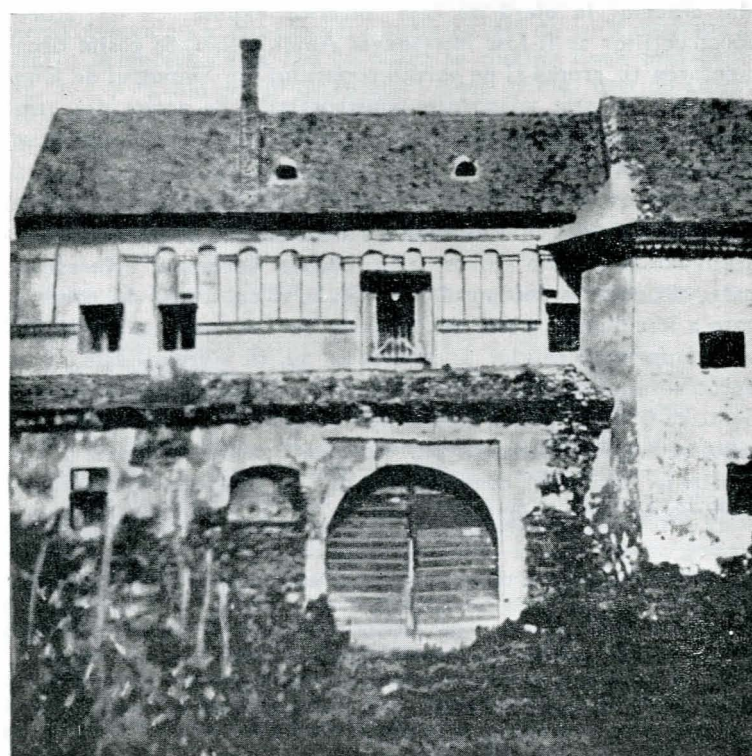
Ipooteza de mai sus pare confirmată și de faptul că data construirii lor se poate fixa cam în aceeași perioadă, anume a doua jumătate a secolului al XVII-lea. Deși nu se pot stabili multe amănunte despre castelul din Ozun în forma sa transformată de astăzi — totuși, din datele registrelor arhivei (distruse azi) familiei Mikes, știm că la sfîrșitul secolului al XVII-lea construcția era terminată — foișorul său cu stîlpi ne determină și el să presupunem că a fost construită în jurul amintitei perioade. În anul 1755 s-a executat o transformare mai importantă a castelului, atestată, în afară de tabla de inscripție, și de cele trei camere boltite, de tip baroc, de lîngă poarta cu cornișă crenelată, de ornamentele de stucatură ale acestora, de grajdul împodobit cu frontoane ca și de magazia cu semințe de la mansardă. Cornișă crenelată aparține, după toate probabilitățile, primei construcții. Din unele descrieri sîntem informați vag că ar fi existat încă din anul 1688 casa din Cozmeni; astfel, data construirii ei, o putem fixa tot în a doua jumătate a secolului al XVII-lea. Asemănător celui din Cozmeni, conacul din Țirimia²⁶ avusese probabil cornișă crenelată simplă, în genul aceleia pe care o putem vedea deasupra porții casei din Codlea, construită în secolul al XVII-lea (fig. 6). Forma simplă folosită acolo a fost foarte potrivită pentru executarea fie în lemn, fie în cărămidă.

Dacă cercetăm originea formei crenelurilor de la castelul din Ozun, găsim că ele sînt cu totul asemănătoare cu cele de la clopotnița din Lipnik (Slovacia), deși aceasta din urmă este mult mai greoaie. Deocamdată nu putem stabili prin a cui mijlocire a ajuns pînă la îndepărtatul Ozun această formă născută în arhitectura ceșă și poloneză. Prezența ei însă ne atrage atenția asupra faptului că în legătură cu formarea arhitecturii Renașterii tîrzii din partea de răsărit a Transilvaniei, trebuie să luăm în considerare, alături de posibilitățile influenței italiene, și pe cele ale influențelor arhitectonice venite din țările vecine.

Ultimul monument cu cornișă crenelată din această zonă este biserica fortificată din Beleni, la care curtea și unul din turnurile exterioare prezintă urmele acestui mod de ornamentare (fig. 7). Pe ilustrația din cartea lui B. Orbán, sub cornișă nu se întinde o arcatură, iar crenelurile, ce par arcuite semicircular, încheie doar zidul. Pe baza descrierii lui Orbán, putem vorbi de asocierea pe alocuri a crenelurilor în formă de arcuri semicirculare și a celor bifurcate, manieră de ornamentare ce amintește Branul; înrudirea cu acesta ne-o indică și asemănarea turnului exterior cu acoperiș în jumătate de șa, cu turnul ornamentat cu cornișă crenelată de la Bran. Inscripțiile fragmentare, pe care

²⁶ A rugonfalvi és szentdemeteri Nyujtódí család, Genealogiai Füzetek 1903, 21.

Fig. 9. Castelul din Dumbrăveni.



Orbán le-a descifrat pe ziduri, slujesc drept puncte de sprijin pentru determinarea perioadei în care s-a construit biserica. Orbán a descifrat data de 1617 din cifrele deteriorate aparținând unei inscripții. Dacă nu s-a strecurat vreo greșeală de lectură atunci, întemeindu-ne pe descifrarea menționată, putem încadra biserica fortificată din Beleni printre primele noastre monumente de acest fel.

În acest loc trebuie să amintim și cele trei biserici fortificate săsești care au fost enumerate mai sus: și în cazul acestora cornișa crenelată împodobește parțial cortinele, parțial turnurile. Forma crenelurilor se deosebește însă de cele din Beleni; atât pe biserica fortificată din Codlea cât și pe cele din Hălchiu și Cristian²⁷ crenelurile au avut o formă treptată, ceea ce amintește mult formarea frontispiciului bisericii din Bistrița. Formele crenelurilor treptate de origine răsăriteană au putut ajunge la noi prin intermediu italian. Această presupunere pare confirmată de istoricul construirii bisericii din Bistrița, potrivit căreia, porțiunea amintită a bisericii a fost construită de zidarul italian Petru din Lugano. Despre bisericile fortificate din Codlea, Hălchiu și Cristian nu știm când și-au dobândit cornișele crenelate, dar asemănarea între ele ne face să bănuim că au fost construite concomitent.

În afară de cele anterior amintite ni s-au păstrat din secolul al XVII-lea încă trei clădiri, ce poartă urmele ornamentației cu cornișă crenelată: castelul din Medieșul Aurit, castelul Apafi din Dumbrăveni, precum și fostul conac al familiei Apafi din Sînpetru de Cîmpie.

În cazul castelului din Medieșul Aurit cât și în al celui din Dumbrăveni, stilul despre care vorbim este reprezentat numai prin arcaturile de sub acoperiș, cornișele crenelate nemaieexistând. S-ar putea ca ele să fi fost nimicite cu prilejul restaurării ulterioare. La Medieșul Aurit arcatura scundă, îndesată, amintind de cele ale castelelor Slovaciei, se întinde sub fereastra turnului porții (fig. 8), pe când la Dumbrăveni întâlnim varianta asemănătoare celei din Lăzarea, mai greoaie, caracteristică arhitecturii orășenești. Prima variantă apăruse în cursul transformării castelului în anii 1620—57, iar cea de a doua o putem atribui, după execuția ei mai primitivă, după numeroasele ei disproporții, operei unui meșter provincial din perioada târzie a secolului al XVII-lea (fig. 9); nu e exclusă construirea ei tocmai din dorința lui Mihai Apafi. La palatul principelui, presupusul meșter nu mai putea zări urmele ornamentării cu cornișă crenelată, dar având drumuri pe la Vințul de Jos, unde pe timpul său cornișa crenelată se mai păstra deasupra porții, putea să învețe. Faptul că Vințul de Jos a slujit drept model, îl putem deduce și din aranjarea uniformă, deasupra porții, a cornișei crenelate, sau a arcaturii. Mai credem, în afară de cele anterior expuse, că inițiatorul construcțiilor ar fi fost într-adevăr Apafi, deoarece găsim ornamentarea cu crenel și pe gardul conacului din Sînpetru de Cîmpie, unde, se știe, el pornise construcția²⁸. Pe acesta din urmă nu-l mai putem reconstitui: credem însă că a fost similar construcțiilor amintite mai sus.

În cursul secolului al XVIII-lea, ornamentația cu cornișă crenelată re apare în arhitectura transilvăneană și anume, pe foisorul conacului din Chinar a lui Martin Keresztes²⁹. Keresztes, care obținuse la începutul amintitului secol titlul de conte și care a fost de mai multe ori la Viena, se îndrepta cu tot interesul, conform obiceiului aristocrației aulice a vremii sale, către baroc — noul stil ce iradia de la curtea imperială. El voia, evident, să-și construiască casa în spiritul acestuia. Nici el nu reușește să evite influența stilului Renașterii ce dăinuia încă, și nici tradițiile locale. În construcțiile sale el folosește, deopotrivă, elementele arhitecturii populare în lemn, tradițiile Renașterii

și ornamentele decorative în stil baroc. Astfel ajunsese crenelul rotund din zidărie deasupra foisorului casei sale³⁰, dar sfințit în stil baroc, cu coroană de tinichea, așezați pe cornișă, vesteau de-acum viitoarea victorie a noului stil. Prin foisorul casei din Chinar, ornamentarea fațadelor cu cornișă crenelată s-a despărțit definitiv de arhitectura transilvăneană. Aflăm cu privire la subiect doar știri răzlețe din urbariile și conscripțiile secolului al XVIII-lea, însă, doar ca despre un element ornamental aplicat de arta mărunță decorativă. Numai despre ornamentele frontoanelor sobelor sau paravanelor, devenite la modă pe la mijlocul secolului al XVIII-lea, se pomenea deseori că erau amenajate cu crenel.

Însemnătatea arhitectonică a stilului însă încetează o dată cu secolul al XVII-lea.

Rezumînd cele expuse, constatăm că apariția cornișei crenelate în Transilvania, începe în primele decenii ale secolului al XVII-lea, o dată cu construcțiile principelui Gabriel Bethlen, iar folosirea ei în construcții — cu excepțiile obișnuite — nu depășește secolul.

Răspîndită — de altfel, sporadic — în Transilvania, datorită meșterilor italieni de la curtea principelui, acest mod de construcție suferă influențe poloneze, fie nemijlocit — prin relațiile politice și comerciale foarte vii — fie mediat — prin Slovacia.

Dar, am spus-o în introducere și repetăm, însemnătatea stilului nu trebuie apreciată după influențele străine pentru că, în sînul fiecărui teritoriu, stilul a evoluat sub amprenta particularului: nu putem stabili identități esențiale nici măcar între teritorii atât de apropiate ca Transilvania și Slovacia.

În Transilvania clădirile cu cornișă crenelată constituie o etapă importantă în răspîndirea stilului decorativ al Renașterii. Prin pictura murală aplicată, elementele ornamentale — folosite în viața de toate zilele — ale artei decorative au cucerit și arhitectura, deschizînd astfel drumul răspîndirii rapide a viitorului stil floral. Rolul lor — mijlocitor — a contribuit în mare măsură ca modelul floral de tip renascentist, existent în arta decorativă, să pătrundă și în arhitectură, supraviețuind în continuare prin cioplirea în piatră.

Prin urmare, însemnătatea monumentelor transilvănene, păstrate doar fragmentar pînă în zilele noastre, constă în marcarea unei etape a drumului pe care l-a parcurs stilul decorativ al Renașterii de la sfîrșitul secolului al XVI-lea pînă la mijlocul secolului al XVII-lea.

ZUSAMMENFASSUNG

In der siebenbürgischen Baukunst der Renaissance wurde der Stil der Krönungs-Ornamentik am Anfang des XVII. Jahrhunderts einheimisch. Ihre Anwendung war nicht weitverbreitet, da wir ja im ganzen nur einige Bauten solcher Art kennen (das fürstliche Schloss in Alba Iulia, die Burgen von Oradea und Hunedoara, die Schlösser von Blaj, Vințul de Jos, Lăzarea, Dumitrești, Ozun, Medieșul Aurit, Sînpetru de Cîmpie und Dumbrăveni, die Edelhöfe von Chinar und Cozmeni, sowie die Kirchenburgen von Codlea, Cristian Hălchiu, Prejmer und Deleni). Ein Teil von diesen ist auch heutzutage vorhanden, andere kennen wir aus der Fachliteratur. Während einige von den archivarischen Forschungen ans Licht gebracht worden sind. Aus den zur Verfügung stehenden Angaben stellt es sich heraus, dass die Verwendung und die Mode dieses Stils — abgesehen von wenigen Ausnahmen — hatte sich nicht über die Bauten des fürstlichen Hofes und seiner Umgebung hinaus verbreitet. Seine Einbürgerung hängt mit der Tätigkeit der italienischen und polnischen Meistern zusammen. Trotz den feststellbaren fremden Wirkungen passen sich unsere Bauten mit Krönungs-Ornamentik organisch in die siebenbürgische architektonische Umgebung und in den Baustil hinein. Der behandelte Baustil ist auf dem Gebiet Siebenbürgens bis zum Anfang des XVIII. Jahrhunderts nachweisbar.

³⁰ De cele patru laturi ale casei terminate în 1725 era lipit cite un foisor, trei din foisoare avînd cornișă crenelată. Din descrierea primului foisor constatăm forma crenelurilor.

²⁷ V. Vătășianu, op. cit. p. 282—283, „Das Burzenland“, IV, p. 125—132, 135—138.

²⁸ Inventarul domeniului din Sînpetru de Cîmpie, 1679, Arh. Fil. Acad. Cluj, arhiva lui Ladislau Teleki on 256—1907.

²⁹ Conscripția bunurilor mobile și imobile ale soției lui Martin Iosif Keresztes, Maria Dániel, din comitatele Dăbca, Turda, Cluj, Tîrnava, Alba, precum și din scaunele Mureș și Arieș, 1736, Arh. Fil. Cluj, colecția Urbaria et Conscripiones, fasc. XIII, nr. 1.