

UN MONUMENT ISTORIC PUȚIN CUNOSCUȚ: CETATEA FEUDALĂ DE LA HÎRȘOVA

RADU CIOBANU

La mijlocul secolului trecut, unul dintre fondatorii arheologiei, Boucher de Perthes, aflat într-o lungă călătorie prin Europa, în timpul căreia a vizitat și Principatele Dunărene, a remarcat, între alte monumente, cetatea feudală de la Hîrșova. Eruditul francez care, probabil, a văzut cetatea așa cum ne-o arată o stampă din 1858¹ (fig. 1), a identificat-o cu antica localitate Carsium², bazându-se pe urmele ceramice și inscripțiile latine găsite la suprafața solului, pe materialul roman refolosit de constructorii medievali pentru ridicarea zidurilor pe care le-a putut vedea atunci și, în fine, pe o fugitivă cercetare a cetății. Ipoteza arheologului occidental s-a dovedit a fi, în parte, justificată: sub actualul oraș de pe malul Dunării se află urmele așezării romane Carsium, zidurile cetății feudale înălțându-se lângă ea, probabil, peste ruinele unor construcții romane târzii (sec. IV—VI e.n.).

Complexului arheologic de la Hîrșova, cunoscut și discutat, nu i-a fost acordată suficientă atenție, deși prezintă caractere deosebit de interesante, grupînd, pe o suprafață relativ redusă, o așezare neolitică, una dacică, o localitate întărită romană și fortificații feudale. Înainte de primul război mondial a efectuat cercetări de suprafață V. Pârvan³, apoi în 1939, a întreprins săpături de dezvelire a zidurilor prof. V. Brătulescu⁴, iar în primăvara anului 1964 au reluat lucrările muzeografiei Andrei Aricescu și Doina Galbenu⁵, ultima săpînd în afara cetății unde a descoperit o bogată așezare neolitică.

Bazîndu-se pe rezultatele sumarelor săpături arheologice și pe cercetarea documentelor, epigrafice mai ales, istoricii au scris pagini pline de interes despre așezările de la Hîrșova. Între cei ce s-au ocupat de trecutul localității, în lucrări de sinteză sau în studii care ating tangențial istoria așezărilor, sînt V. Pârvan⁶, Gr. Florescu⁷, R. Vulpe⁸, Em. Condurache⁹, D. M. Pippidi, D. Berciu¹⁰, I. Barnea¹¹, N. Iorga¹², I. Sîrbu¹³, V.

Motogna¹⁴, Dan Iliescu¹⁵, P.P. Panaitescu¹⁶. O atenție deosebită i-au acordat Hîrșovei, V. Brătulescu¹⁷ și R. Florescu¹⁸, dedicîndu-i studii și capitole speciale.

Deoarece, după cunoștințele noastre, pînă acum, cu excepția descrierii făcute de arheologul R. Florescu, nu s-a scris un studiu despre cetatea feudală de la Hîrșova, ne propunem să abordăm această temă, lucrarea de față fiind un punct de plecare în discuțiile despre trecutul localității medievale.

După decăderea localității romane Carsium, pe aceste meleaguri a continuat să viețuiască o comunitate umană, care, ca în multe alte cazuri, s-a adaptat noilor condiții, a creat un nou sistem de apărare, medieval, și a adoptat un nume nou, slav, asemănător cu cel antic: în cazul de față, a tradus Carsium prin Hîrșova care în paleoslavă înseamnă stîncă¹⁹.

O dată cu recucerirea Dobrogei de către bizantini și transformarea ei în provincie cu statut de themă sau de strategie, cu preluarea funcțiilor tradiționale ale orașului, la Hîrșova au apărut primele fortificații bizantine prin tehnică de construcție, caractere arhitectonice și sistem de fortificații²⁰.

Situate pe o stîncă de calcar, pe malul drept al Dunării, în apropierea gurii Ialomiței, corespunzînd Cetății de Floci de pe malul stîng, fortificațiile medievale se bucurau de o poziție strategică deosebită, oferind posibilitatea unei observații panoramice asupra apelor fluviului, a vadului de la Piuia Petrii și a cîmpiilor înconjurătoare.

Ruinele pe care le vedem astăzi reprezentînd urmele unei cetăți cu un plan patruleter neregulat, apropiat de acela al unui trapez, sînt constituite dintr-un complex de construcții în epoci diferite, de stăpîni succesivi ai locului. Cetatea bizantină tîrzie datînd din secolul al zecelea sau poate din cel al unsprezecelea, numită în mod convențional „Cetatea de sus“ este apărută de trei laturi, de nord, de est și de vest prin ziduri masive, iar către cea de-a patra latură, aceea sudică, printr-o faleză înaltă, stîncoasă, cu pereți verticali, care au fost întăriți cu ziduri pentru a opri accesul dinspre port.

Pe latura de nord, zidul cetății bizantine se păstrează cel mai bine (fig. 2, B): atinge o înălțime de aproape 7 metri și are o grosime de 3,50 m. În apropiere de colțul vestic al curteii, se cunosc urmele locului unde exista o poartă secundară (poternă) (fig. 2, colțul de vest), tăiată în zid deasupra soclului cetății. În partea centrală a acestei laturi, simetrice față de linia mediană a cetății, orientată de la sud la nord, se disting două bastioane (fig. 2, E și F) masive, în patruleter. Dacă primul bastion situat către poternă se păstrează pe o înălțime relativ mare, în schimb, din al doilea, situat la est de primul, nu se mai păstrează decît fundațiile. În partea interioară a zidului cetății, în dreptul bastioanelor, se pot observa urmele scăriilor care dădeau acces la drumul de strajă (fig. 2, 2 și 3). Late de cca 0,80 m, scăriile de acces au fost

¹ Hîrșova — gravură în oțel făcută de Lemaître — desen de Sal. Cehrubini — Provinces Danubiennes, Valachie — Moldavie, de A. Ubicini — „L'Univers“, Paris, C.1858, Bibl. Ac. R.S.R. II. 259949. Public. de M. Boca — Dobrogea veche în stampe și gravuri (1821—1882), Pl.30, în „Pontice“, 1968, Rev. Muzeului de arheologie—Constanța.

² Boucher de Perthes, Voyage à Constantinople par l'Italie la Sicile et la Grèce retour par la Mer Noire, la Roumelie, la Bassarabie russe, les Provinces Danubiennes, Paris, 1853. Lucrarea a fost tradusă parțial de I. Cornea care a publicat-o în „Analele Dobrogei“, An. IV-2.

³ V. Pârvan a comunicat rezultatele investigațiilor sale în Descoperiri nouă în Scythia Minor. Text comunicat la Ac. Rom. 8 mai 1913, public. în „An. Ac. Rom.“, secț. III, Tom I, 1913, p. 481 și urm.

⁴ V. Brătulescu, Cetatea Hîrșova în legătură cu Dobrogea și cu ținuturile înconjurătoare, în „Bulet. Comis. Monum. Ist.“ An.XXIII, fasc. 105/1940, p. 3—24.

⁵ A. Aricescu și D. Galbenu nu au publicat rezultatele săpăturilor efectuate de ei; ele sînt amintite de Em. Condurache, Neue Probleme und Ergebnisse der Limes — Forschung im Scythia Minor, în „Studien zu den Militargrenzen Roms“, Bohlau Verlag Köln-Graz, 1967 p. 170 și R. Florescu, Ghidul arheologic al Dobrogei, Ed. Meridiane, Buc., 1968, cap. Carsium, Hîrșova, p. 20.

⁶ V. Pârvan, Începuturile vieții romane la gurile Dunării, Buc. 1922, p. 35—37; Descoperiri nouă în Scythia Minor, An. Acad. Rom., 1913, p. 481 și urm. etc.

⁷ Grigore Florescu, Carsium, în „Dacia“, V—VI, 1935—1936, p.126 și urm.

⁸ R. Vulpe, Histoire ancienne de la Dobroudja, în „La Dobroudja“, Buc. 1938, p. 37, 38, 110, 140, 160, 165, 167, 214, 215, 257, 272, 275 etc. O amintește și în lucrarea scrisă în colaborare cu I. Barnea, Din istoria Dobrogei, Ed. Ac. R.S.România, col. BHR, Buc., 1968, vol. II, p.95, 121, 126, 151, 192, 205, 220, 233, 262, 272, 275, 351, 356, 374—375.

⁹ Em. Condurache, op. cit., p. 170—172.

¹⁰ D. M. Pippidi, D. Berciu, Din istoria Dobrogei, Ed. Ac. R.P.R., col. BHR, Buc. 1964, vol. I, p. 132—135.

¹¹ R. Vulpe, I. Barnea, op. cit., p. cit.

¹² N. Iorga, Istoria armatei românești, Buc., 1930, vol. I, p. 13—14; Istoria lui Mihai Viteazul, Buc. 1935, p. 150 etc.

¹³ I. Sîrbu, Istoria lui Mihai Viteazul, Buc. 1904, p. 20.

¹⁴ V. Motogna, Războaiele lui Radu Șerban (1602—1611) în „Mem. Ac. Rom.“ sec. ist. S. II. T.VI, p. 22—23.

¹⁵ Dan Iliescu, Cetatea de Floci, Buc., 1930, p. 40—41.

¹⁶ P. P. Panaitescu, Mîrcea cel Bătrîn, Buc., 1940, p. 208—211.

¹⁷ V. Brătulescu, op. cit., p. 3—24.

¹⁸ R. Florescu, op. cit., p. 19.21

¹⁹ Conf. Th. Sauciuc — Săveanu, „An. Dobr.“, XV. (1934), p. 105 și urm. și Gr. Florescu, în „Dacia“, V—VI, 1935—1936, p. 426 și urm.

²⁰ Prof. Em. Condurache este de părere, pe baza săpăturilor arheologice din 1964, fără a face o analiză exegetică a monumentului, că pe stîncă de la Hîrșova ar putea fi localizată așezarea fortificată romană Carsium. Domnia sa crede că poate distinge clar în urmele ruinelor două faze constructive ale castrului: prima din sec. II e.n., a doua din sec. IV—VI e.n. (op. cit., p. 172).

Arheologul R. Florescu, analizînd rezultatele săpăturilor de sondaj făcute în 1964 la cetatea bizantină precum și materialul scos atunci la suprafață, afirmă că ea se înalță numai peste unele construcții parțiale romane tîrzii (sec. IV—VI), iar castrul și canabaele se află sub actualul oraș (op. cit., p. 20—21).

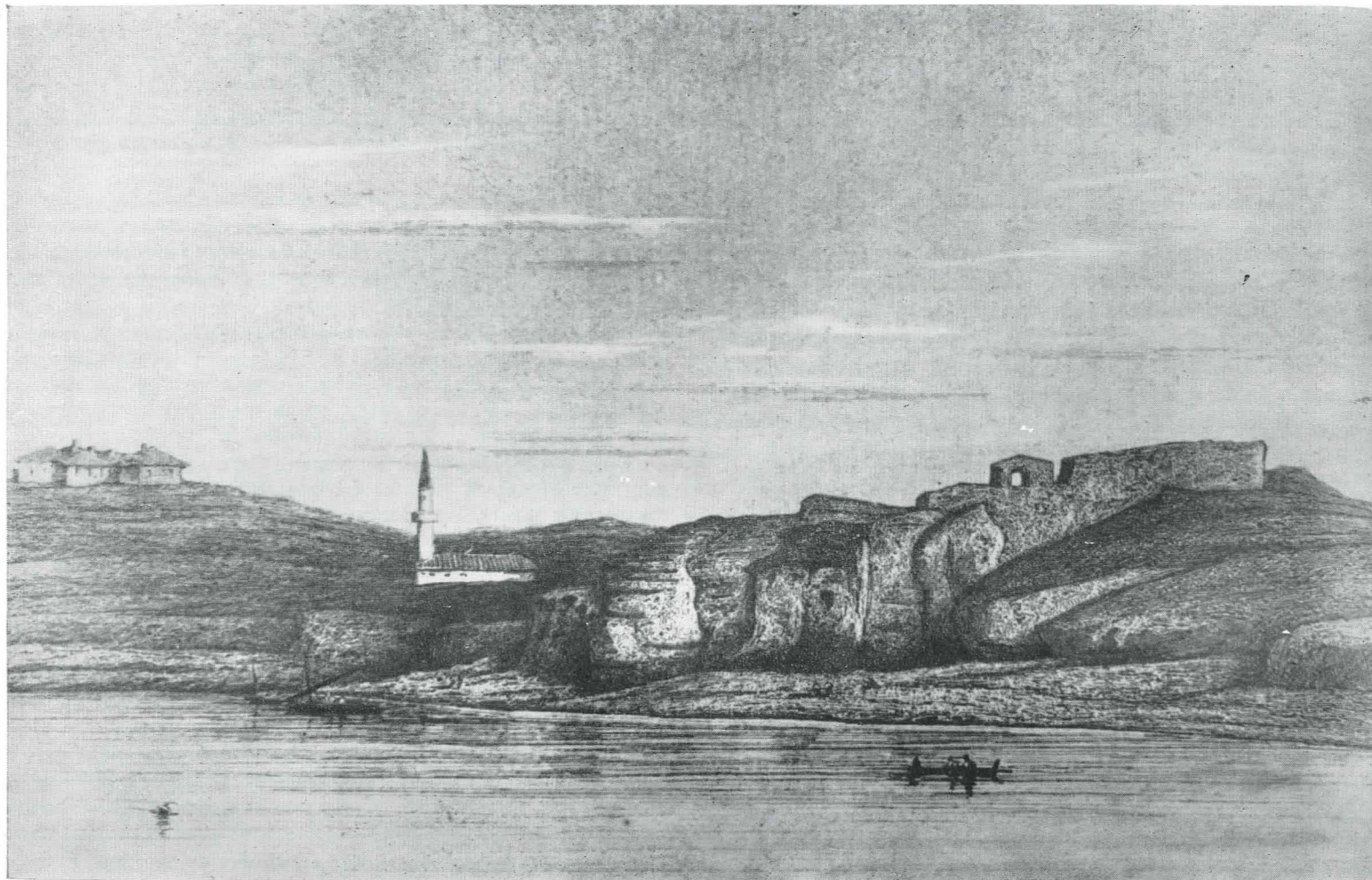


Fig. 1. Hirşova 1858. Gravură executată de Lemaitre după un desen de S. Cherubini.

săpate în grosimea zidului, coborînd de la est la vest. În colțul de est al acestei laturi se disting bazele unui patruleter, distrus de vreme sau de exploziile care au demantelat cetatea în secolul al XIX-lea. La vest de poarta secundară, către celălalt colț al laturii de nord se mai păstrează numai fundațiile zidului și câteva uriașe blocuri de piatră dislocate din locul lor, de data aceasta fără nici o îndoială, de o explozie puternică.

Pe laturile de vest și est, părți mari de curtină au fost deplasate datorită exploziei care a distrus cetatea. Aceste două laturi mergînd de la nord la sud pierd treptat în înălțime, în apropierea falezii rămînînd numai stîncă goală, pe care se distinge anrocamentul zidului de incintă și al turnurilor patrulatere așezate în colțurile de sud-vest și sud-est.

Partea de sud a cetății, numită „Cetatea de Jos“, este formată dintr-un ansamblu de ziduri și construcții spre Dunăre, către portul fortificat. Plasată într-o scobitură a falezii abrupte, această latură este mărginită de două coloane masive paralelipipedice corodate și muchiile rotunjite de calcar, probabil, fasonate de constructor. Deasupra lor, se cunosc urmele locurilor unde au fost încastrate temeliiile turnurilor de sus ale cetății. Între cele două coloane, se găsește o curtină cu un traseu în unghi obtuz (fig. 2,A), avînd menirea de a opri accesul spre fluviu. În zidul cortinei remarcăm, ca și la cele două bastioane centrale de pe latura de nord, urmele unei scări cotite cu două paliere (fig. 2,4) lată de 1 m, care dădea acces de pe chei în cetate. În fața cortinei către Dunăre, trebuia să fi existat un chei — cheiul cetății (fig. 2,H) — bine apărat dinspre uscat de uriașele coloane de calcar și de zidul care închidea spațiul dintre cele două masive. Acest tip de chei prin plasarea sa în condițiile naturale existente la Hirşova, prin fortificațiile puternice, ne amintește de cheurile castelelor genoveze de pe litoralul Mării Negre, al castelului Lerici²¹, de pildă, sau de cel al castelelor fortificate din nordul Italiei.

²¹ În legătură cu această problemă, a se vedea lucrarea istoricilor sovietici Zevakin și Pencikov, Schițe din istoria coloniilor genoveze, în „Istorieschie zapiski“, 3/1938.

În zidul dinspre chei se observă golurile a două ferestre a căror ancadrante sînt azi dispărute (fig. 3). Trei stampe, una din 1818 și două din 1826²² (fig. 4), ne arată că golurile aveau ferestre cu ancadrante de piatră în stil gotic, în arc frînt, cu menouri ridicate.

Studierea atentă a zidurilor cetății ne permite să observăm materialul și tehnica pe care le-a folosit constructorul pentru a-l ridica.

Pe latura de nord apărată de uriașul zid bizantin se disting paramentul exterior din piatră de talie și fragmente arhitecturale romane (se văd încastrate în zid o friză și o cornișă)²³ și emplectonul din bolovani mari și mortar. Pe fața exterioară a emplectonului dezgolit de parament sînt șiruri regulate de goluri cilindrice cu diametrul de cîteva centimetri. Fiecărui rînd orizontal de goluri îi corespunde un rost — arază între două asize cu paramenți la origine din piatră de talie. Arheologul Radu Florescu observă: „Acestor araze le corespund în grosimea zidului șenaje — grătare orizontale de bîrne de stejar îngropate în zidărie“²⁴. Zidul cortinei în unghi obtuz, aflat către sud, către portul fortificat al cetății se înalță pe resturile unui zid roman tîrziu „construit în tehnica numită opus mixtum“²⁵.

Partea superioară a zidului cu paramentul de blocuri cubice de calcar sumar cioplite cu șenaje de tiranți în grosime, este asemănată de Radu Florescu zidului genovez de la Constanța și paramentului cetății de la Enisala. Analogia tehnicii de construcție în cele trei puncte ne face să presupunem datarea celor două construcții în aceeași epocă și atribuirea lor aceluiași constructor.

Paramentul zidului de la Enisala, care prezintă caracteristici comune cu construcțiile de la Constanța și Hirşova, este datat

²² Litografie de A. v. Saar, desen de Erminy, „Zweihundert vier und sechzig Donau — Ansichten“..., Adolph Kunike, Wien, 1826, Bibl. Ac. R.S. Stampe 5577, Public. de M. Boca, op. cit., pl. 28.

²³ Aceste materiale nefolosite le pomenesc și V. Brătulescu, op. cit., p. 7—8, și R. Florescu, op. cit., p. 20.

²⁴ R. Florescu, op. cit., p. 20.

²⁵ Ibidem.

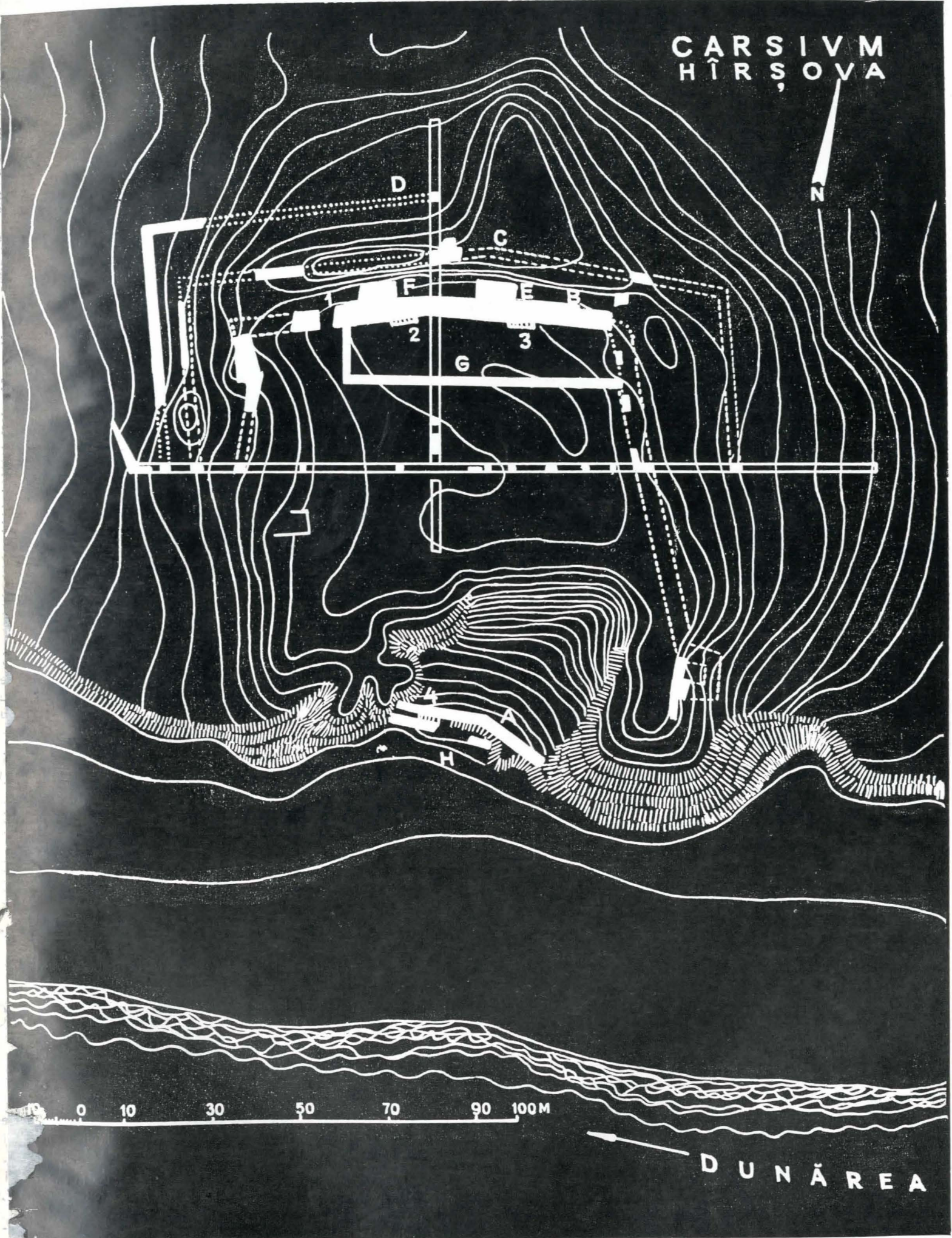


Fig. 2. Planul cetății Hirsova.

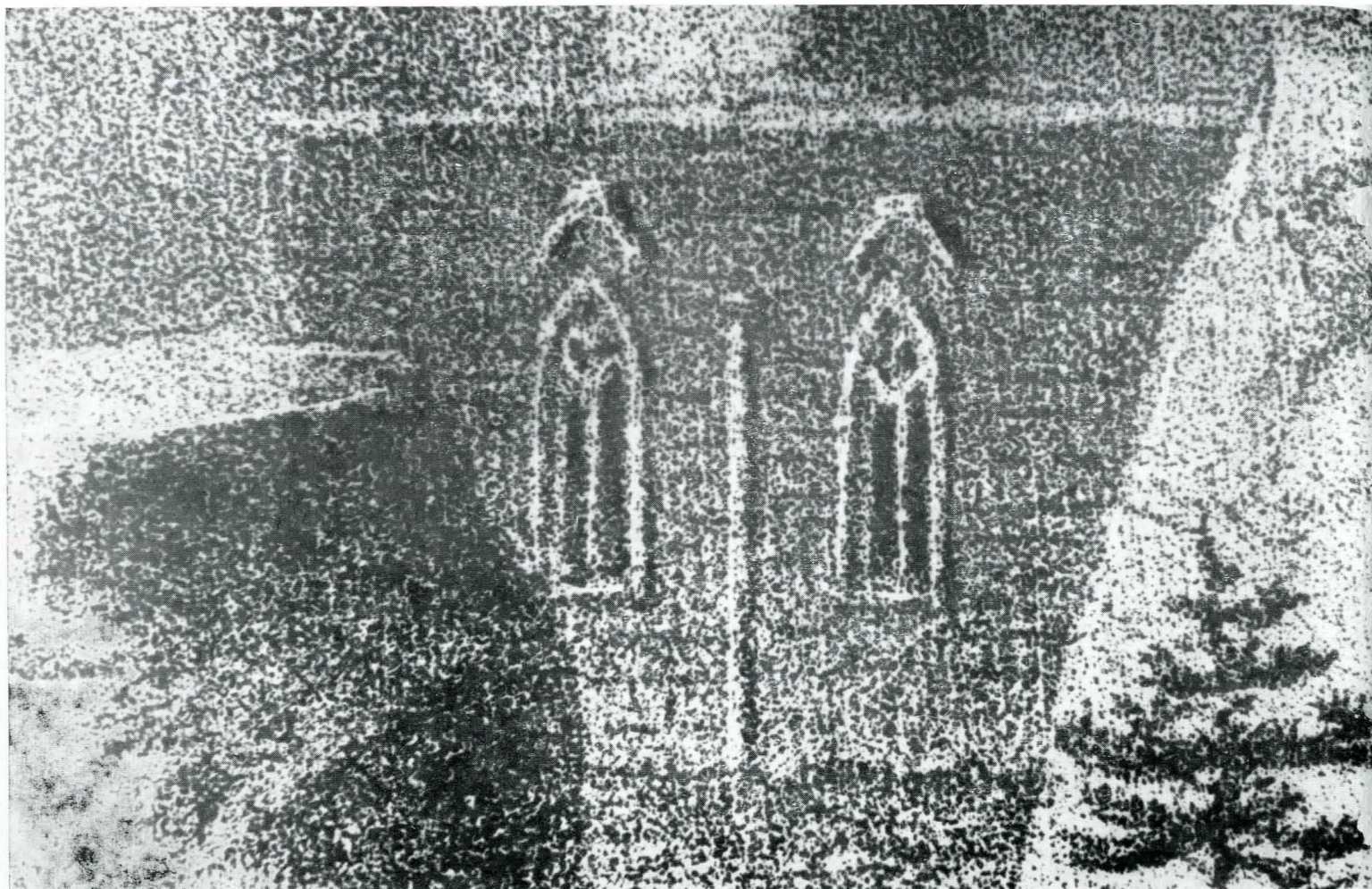


Fig. 3. Ferestre în stil gotic [după stampele din 1826].

în secolul al XIII-lea. În acest secol la Constanța — unul dintre cele trei mari porturi dobrogene ale vremii — se aflau genovezi care, se pare, au refăcut întăriturile orașului. Coroborînd aceste informații cu acelea care ne sînt furnizate de stampele din 1826, unde apar încadrate în zidul „Cetății de Jos” ferestrele în stil gotic, stil folosit în secolul al XIII-lea de italieni nu și de bizantini, putem trage concluzia că această parte a incintei a fost construită de genovezi.

Situația existentă în secolele XIII—XIV în Dobrogea, cînd bizantinii nu mai aveau posibilități pentru a ridica asemenea construcții, iar negustorii din Republica Genova, deținătorii mijloacelor materiale necesare, ridicau în mod obișnuit, pentru interesele lor, în punctele unde se stabileau, construcții ample, ca cea de față, destinată exclusiv apărării portului cetății și nu a orașului, ne îndreptățește să susținem afirmația anterioară.

Existența ruinelor fortificației genoveze îl face pe lectorul cunoscător al materialului informativ din țară, foto-copii după hărțile medievale, erudit comentate, să se întrebe cu ce localități ar putea fi identificată Hîrșova. Marin Popescu-Spîneni a propus identificarea Hîrșovei cu așezarea genoveză care apare pe hărți, mapamonduri, portulane și atlase sub numele de Groxeo, Groxea, Grosea, Grossea. Ipoteza ni s-a părut întemeiată, și în alt articol am identificat și noi Hîrșova cu Grosea. Cercetările ulterioare, reexaminarea lucrărilor medievale indicate de M. Popescu-Spîneni, reeditate în condiții grafice superioare, studierea unor izvoare noi — Itinerarul grec și portulanul lui Marino Sanudo — ne-au infirmat teza anterioară lăsînd deschise, în stadiul actual al cercetărilor, discuțiile asupra stabilirii numelui așezării genoveze de la Hîrșova²⁶.

²⁶ M. Popescu-Spîneni a propus această identificare în urma examinării mai multor lucrări cartografice medievale în care apare localitatea Groxeo, Groxea, Grosea, Grossea, situată aproximativ între Dunăre și mare. Lucrările în care apare numele Groxeo sînt următoarele: Atlasul Luxoro, sec. XIII; Atlasul Pinelli, sec. XIV; Harta lui Girolodus Iacobus, 1422; Harta lui Benincasa, 1490. Lucrări în care apare numele de Groxea: Seekarte im Museum für Meereskunde — Berlin. Numele de Grosea apare în: Hărțile lui P. Vescontii din 1311 și 1318; Portulanul lui A. Dulcerto, 1339; Harta fraților Pizzigani,

Cercetarea impunătoarelor ruine feudale de la Hîrșova de mină, implicit, ridicarea a două întrebări: care au fost factorii care au determinat ridicarea fortificațiilor în acest punct și care a fost importanța cetății de-a lungul evului mediu.

Dobrogea, regiune propice pentru comerț în toată antichitatea, și-a păstrat această caracteristică la începutul evului mediu pînă la ocuparea ei de turcii otomani. Unul dintre cele mai importante vaduri comerciale, poate cel mai de seamă, ar fi cel al Piua Petrii, așezat acolo unde drumul comercial de uscat de la mare la Dunăre, continuat de calea Ialomiței, se întîlnesc cu drumul de apă al Dunării, aproape de vărsarea în Dunăre, trebuia apărat, controlat, de stăpînia feudală. În perceperea vămilor și de cei ce doreau ca negoțul să se desfășoare în condiții bune.

1367 și în fine, cu numele de Grossea apare în: Hărțile lui P. Vescontii din 1311 și 1318 — (ediții diferite de celea amintite anterior), Harta cartografică din 1375. Această listă a fost publicată de M. Popescu-Spîneni în „România istorică cartografică pînă la 1600”, București, 1938, vol. I, pp. 81—82. Fostele lucrări enumerate au fost publicate în anexa volumului II al lucrării citate — Hărțile lui P. Vescontii, portulanul lui Dulcerto etc. au fost publicate

și de G. I. Brătianu în anexele lucrării „Recherches sur la Vicina et la Chilia et l'Albă”, Buc. 1935. Cercetarea lucrărilor amintite, fără a face legătura cu izvoarele scrise, din păcate atît de sărace, ne poate determina să identificăm localitatea care apare sub numele de Groxeo, Groxea, Grosea, Grosea, regiunea Hîrșovei. Altă părere în legătură cu plasarea acestei localități este cea a N. Iorga (Chilia și Cetatea-Albă, Buc. 1900) care o determină în nordul Dunării în apropiere de vărsarea Dunării; N. Grămadă (La Scizia Minore nel Medioevo in Eiemer, „Daco Rom” IV) afirmă că nu poate identifica localitatea, iar în „S.C.I.V.”, VIII/1957 p. 302, se identifică localitatea cu Ostrovul Bisericuța. În altă lucrare (Genovezii și rolul lor în Dobrogea, sec. XIV, „Pontice”, 2/1970) am identificat Hîrșova cu Groxeo, Groxea, Grosea, Grosea, regiunea Hîrșovei. Ipoteza noastră este că Groxeo etc., este o localitate situată pe țărmul mării lîngă Grosida, și credem că poate fi identificată cu actuala Portul sud-est de Jurilofca. (Itinerarul grec în Călători străini despre țările române, ed. de M. Holban, Ed. științifică, Buc. 1968, pp. 15—17; portulanul lui Marino Sanudo reprodus în Călători străini despre țările române, ed. cit. p. 7)

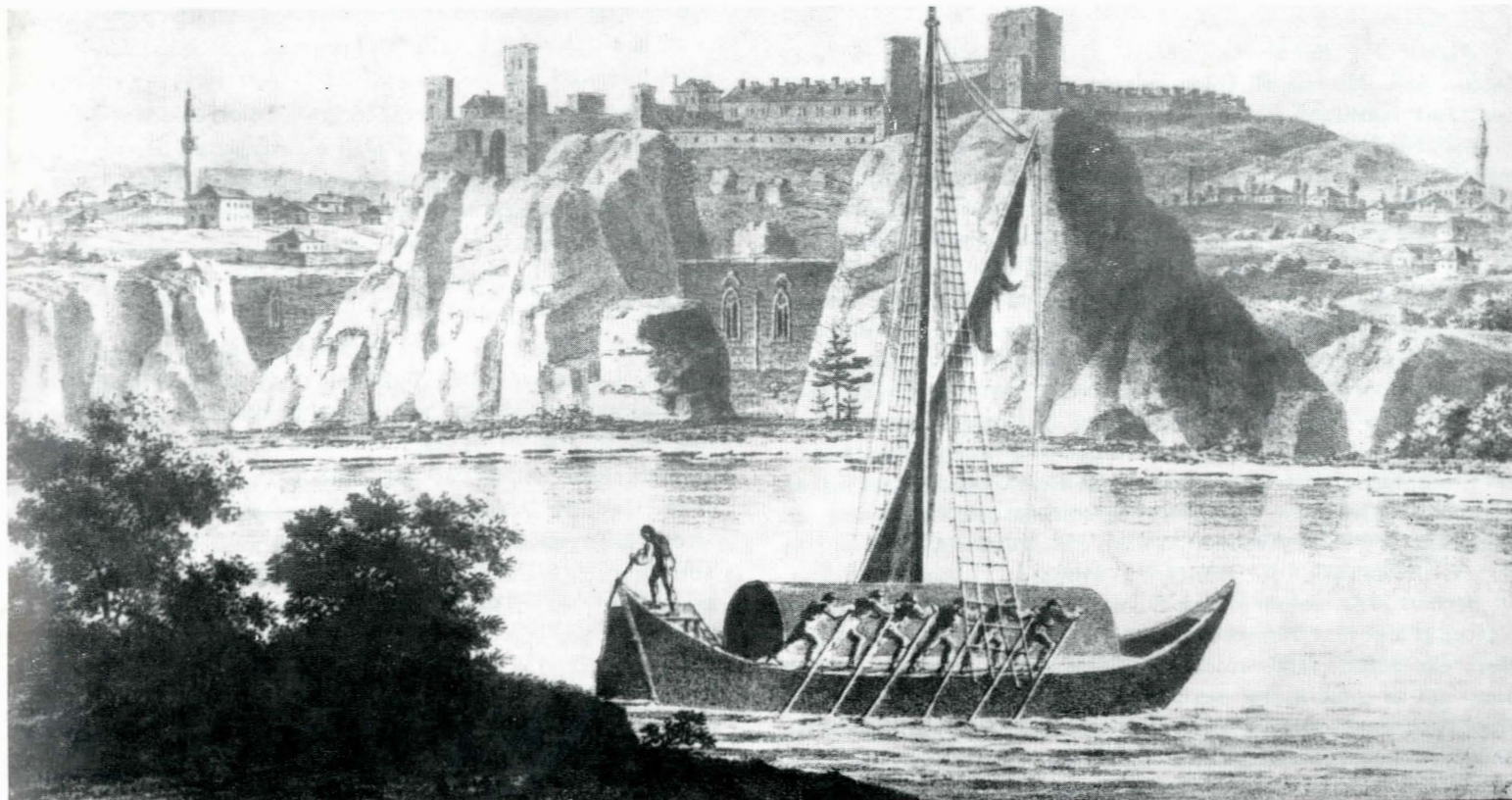


Fig. 4. Hîrșova 1826. Litografie executată de A. von Saar după un desen de Erminy.

Pe stînca de calcar care îl străjuiește, permițînd ușoara observație a împrejurimilor și cerînd minimul efort de apărare, a fost ridicată cetatea de la Hîrșova.

Acest punct, la întretăierea a două mari drumuri comerciale, a fost favorabil dezvoltării, lîngă centrul militar, a unei așezări cu caracter negustoresc-meșteșugăresc legată de specificul locului, așezare care își va împleni intim istoria sa cu cea a cetății.

Fortificația feudală apărută probabil în secolul al X-lea, cînd bizantinii, din nou stăpîni ai Dobrogei, i-au reorganizat hotarul — fiind poate una dintre cetățile despre care Skilytzes spune că au fost ridicate de Ian Tzimiskes — are o istorie greu de urmărit datorită marilor lacune existente în documente.

Urmărind ansamblul izvoarelor putem, în faza actuală a cercetărilor, să punctăm o serie de evenimente de seamă din istoria cetății feudale pînă la distrugerea ei în 1829.

Primele veacuri de existență ale citadelei sînt învăluite în întuneric. După ce a fost înălțată și folosită un timp de bizantini, fortăreața de la Hîrșova a trecut probabil în mîna genovezilor, care i-au dat, se pare, aceeași întrebuintare cu a castelului Lerici, asemănătoare lui și din punct de vedere arhitectonic²⁷.

Este foarte posibil ca cetatea de la Hîrșova să fi fost una dintre acelea pe care le-a cucerit Dobrotici de la genovezi transmițîndu-le fiului său Ivanco. Cetatea este amintită în 1388 sub numele de Turcova²⁸ cu ocazia expediției marelui vizir Ali-Pașa, cel care ucerește pentru un moment Dobrogea de la despotul Ivanco.

O dată cu alungarea turcilor și ocuparea Dobrogei de către Mircea, în 1389, Hîrșova a trecut în stăpînirea Domnului Țării Românești²⁹.

Dacă Sa'adeddin ne spune că în 1388 întăriturile cetății erau în stare proastă³⁰, despre modul în care arătau în timpul stăpî-

nirii Domnului român, nu știm nimic, nu există date despre refacerea întăriturilor, întinderea și rolul orașului.

În secolul al XV-lea, după instaurarea stăpînirii turcești în Dobrogea, orașul situat lîngă vadul de la Piuia Petrii a pierdut din importanță, deoarece datorită deselor și intenselor războaie purtate de turci, comerțul s-a efectuat într-un ritm mult mai lent, iar Hîrșova va fi de acum înainte un centru militar administrativ otoman. Un nou eveniment istoric — lupta de la Varna (1444) — și retragerea resturilor armatei maghiare prin vadul de la Piuia Petrii, face ca Hîrșova să fie pomenită în scrierile vremii ca un punct fortificat³¹.

Dacă ocupația otomană nu a putut opri pentru mult timp evoluția firească a societății de pe ambele maluri ale Dunării și în cel de-al XVI-lea veac, Hîrșova, centru militar și administrativ turcesc, redevine un oraș cu o activitate comercială intensă.

Mihai Viteazul care, probabil, cunoștea bine orașul așezat în fața presupusului său loc natal, — Cetatea de Floci —, a trimis la 1 ianuarie 1595 împotriva lui o armată comandată de frații Buzești, Preda Spătaru și Radu Comisul. După o scurtă luptă pe suprafața înghețată a Dunării, armata română, victorioasă, a pătruns în cetate și după ce a alungat supraviețuitoarii garnizoanei, cca 2 000 oameni, a jefuit orașul luînd prăzi bogate³². Lupta de la Hîrșova pare să fi fost însemnată, provocînd ecouri în rîndurile opiniei publice occidentale. În 1595 italianul Francesco Tossi, pe harta sa publicată la Florența, menționează numele localității Corsov (Hîrșova) ca unul din punctele unde turcii au suferit o grea înfrîngere³³.

Radu Șerban, succesor al lui Mihai Viteazul pe tronul Țării Românești, continuator al luptei împotriva turcilor și urmaș al

²⁷ Acte și fragmente, ediția N. Iorga, III, p. 30 și urm. Vigna codice diplomatico Tauro Ligure, I, p. 539 și urm.

²⁸ Leonclavius, *Historiae musulmanae turcorum de monumentis ipsorum exscriptae libri, XVIII*, Franckfurt, 1591, co. 276. Această informație ne-o furnizează și Așîk-Pașa-Zade în *Cronici turcești privind țările române*, ediția M. Guboglu și M. Mustafa, Ed. Acad. R.S.România, Buc., 1966, vol. I, sec. XV—XVII.

²⁹ P. P. Panaitescu, op. cit., p. 208.

³⁰ *Cronici turcești privind țările române*, ed. cit., p. 297—332.

³¹ I. Dlugosz, *Historiae Polonicae libri XIII*, Leipzig, 1713, II, col. 809—810; P. P. Panaitescu, *Origina populației în Dobrogea Nouă*, Buc., 1940, p. 41—44.

³² Conf. I. Sîrbu, *Istoria lui Mihai Viteazul*, Buc., 1904, p. 210; N. Iorga, *Ist. lui Mihai Viteazul*, Buc., 1935, p. 150 sau ed. 1966, p. 175.

³³ Cf. N. Iorga, Știri nouă despre sfîrșitul secolului al XVI-lea românesc, în „Mem. Ac. Rom.” secț. ist. III, T. XIX, Mem. 2, p. 8, pl. V.

metodei folosite de predecesorul său, a atacat cetățile dunărene în februarie 1603. Împotriva cetății Hîrșova, voievodul a trimis pe Gheorghe Raț, care a reușit să-i înfrîngă pe turci și să-i scoată din cetate, urmărindu-i pînă la Bazargic³⁴. După aceste lupte, viața orașului își reia cursul normal în ascendență, vadul de la Piuă Petrii urmînd a fi folosit ca principal loc de trecere din Țara Românească spre mare.

Planul lui Mihai va încerca să-l îndeplinească între 1658—1659, Mihnea III Radu, domn de înaltă școală politică constantinopolitană. Trupele sale aliate cu acelea ale voievodului Transilvaniei, Gheorghe Rákóczy II, au pornit lupta contra otomanilor, asaltînd cetatea Hîrșova, cucerind-o și jefuind-o.

Desele atacuri ale românilor împotriva cetăților așezate pe malul Dunării i-au îngrijorat pe otomani determinîndu-i, în sec. al XVII-lea, să înceapă refacerea fortificațiilor a numeroase localități printre care și Hîrșova³⁵. Vadul, bine apărat de cetatea refăcută, menționat pe harta lui Șerban Cantacuzino, continuă să fie folosit pentru trecerea mărfurilor, călătorilor și a trupelor. În 1691 pe aici au trecut trupele tătarăști ale lui Calga-han pentru a-l întîlni pe Constantin Brîncoveanu la Cetatea de Floci, de unde au pornit împreună împotriva generalului austriac Heisler care ocupase abuziv o parte a Țării Românești. Generate de problema orientală, războaiele turco-ruso-austriece, care au frămîntat sud-estul Europei în secolele XVIII—XIX, au prins în teatrul operațiunilor militare și Hîrșova.

În anul 1771, colonelul rus Domașev a trecut vadul, a atacat cetatea și a prădat așezarea civilă care se găsea alături³⁶. Dacă în acest caz atacul fulgerător, prin surprindere, a reușit relativ ușor, cel al generalului rus Romanzov (1773) va întîmpina o dirză rezistență: cetatea puternică, apărată de o garnizoană de 10 000 de oameni conduși de Osman Pașa, se apără cu îndîrjire în fața rușilor care reușesc să o cucerească numai datorită insuficienței muniției turcilor³⁷.

Luptele continui, date pe teritoriul țărilor române, au suscit interesul statelor majore austriece și rusești; pentru cunoașterea acestor regiuni s-a ordonat alcătuirea de hărți militare. Primele hărți ridicate de austrieci între 1769—1774 și publicate în 1835 conțin și numele cetății Hîrșova, indicată ca o fortăreață puternică. Seria hărților a continuat să apară: în 1778, generalul german Bauer aflat în serviciul armatei țariste a publicat o hartă pe care Hîrșova a apărut cu numele de Girschow³⁸, iar în 1782 Lauterel a editat harta „Dunărea de la Rusciuc la Țmare”³⁹ completînd-o pe cea a lui Marsigli (1710) și care menționează din nou orașul din apropierea gurii Ialomiței, precizîndu-i poziția și importanța.

Mai bine cunoscută, poziția Hîrșovei va fi vizată din nou de armatele beligerante: în 1809 oștile ruse, conduse de contele Prosonski și prințul Bagration, în timpul înaintării în Dobrogea, cuceresc o serie de cetăți: Babadag, Isaccea, Constanța și cetatea Hîrșovei⁴⁰ etc.

Deși localitatea a avut mult de suferit de pe urma războaielor care au lovit-o continuu, stampele din 1826 ne-o prezintă drept o așezare mare, cu fortificații puternice, deasupra cărora se înalță crenelurile afectate artileriei. Examinînd cu atenție stampele, putem distinge părțile din vechea cetate bizantino-genoveză folosite de turci, cazărmile turcești (fig. 2, G) ridicate între secolele XVII—XIX și unele fortificații — ca acele turnuri extreme —, ale căror urme sînt complet șterse de pe suprafața solului. În spate, pe dealurile din dreapta și din stînga cetății, se văd alte fortificații turcești care intrau în sistemul vechii cetăți feudale, iar alături de ele se ridică locuințele populației civile — o așe-

zare de mari dimensiuni, mărime determinată și de numărul de ostași (10 000) din garnizoană.

Războiul ruso-turc din 1828—1829, prin desfășurarea și consecințele sale, va încheia una din etapele istoriei Hîrșovei. Între 11—16 iunie 1828, armatele ruse, pătrunse în Dobrogea, au cucerit localitățile: Hîrșova, Tulcea, Constanța etc. pe care le-au ocupat pînă la sfîrșitul războiului⁴¹. Încetarea ostilităților, marcată pe plan internațional de tratatul de la Adrianopol a însemnat și sfîrșitul cetății de la Hîrșova, căci, unul dintre punctele tratatului prevedea distrugerea fortificațiilor turcești de pe malul Dunării (desigur, numărînd și pe cea care veghea vadul).

Cum arăta orașul în 1838, cu fortificațiile distruse de explozie, cu populația decimată de ciumă, ne istorisește călătorul german Fr. Ritter⁴²; o localitate mică, aproximativ 60 de case, cu oameni săraci, ce se plîng de lipsuri.

Putem considera în acest moment încheiată istoria medievală a cetății de la Hîrșova, deschizîndu-se acum orizonturile unei epoci moderne ce nu mai aparține domeniului de cercetare cuprins în studiul de față.

Descrierea cetății feudale, alcătuirea planului fortificațiilor, încercarea de reconstituire a principalelor monumente din istoria Hîrșovei, desigur incompletă datorită lipsei documentelor, aduc în discuție o serie de probleme: datarea exactă a începuturilor cetății, originea diverselor părți ale fortificațiilor, rolul pe care îl va fi jucat în timpul genovezilor, al lui Dobrotici, al lui Ivanco, al lui Mircea cel Bătrîn și, în fine, modul în care s-ar putea conserva în condiții optime acest frumos monument feudal, unul dintre cele mai remarcabile din Dobrogea.

Ar fi indicat, pentru lămurirea celor câteva probleme enunțate anterior, pentru completarea unei pagini a istoriei feudale românești, să se înceapă cît mai curînd posibil o campanie sistematică de săpături arheologice.

RÉSUMÉ

Au milieu du XIX-ème siècle, Boucher de Perthes a visité Hîrșova et a décrit les ruines qui s'y trouvaient comme celles du camp fortifié romain (castrum) Carsium. L'hypothèse émise alors par B. de Perthes est restée actuelle jusqu'à nos jours.

Les plus récentes recherches ont démontré que les ruines que nous voyons aujourd'hui à Hîrșova sont celles d'une cité féodale, tandis que les vestiges du camp fortifié romain (castrum) se trouvent au-dessous de l'actuelle ville.

La cité féodale, située sur un rocher qui domine les alentours, date du X-XI-ème siècle. L'examen attentif des murs révèle qu'ils ont été construits en plusieurs étapes, dont deux peuvent être déterminées avec précision. La première est l'étape byzantine, qui apparaît clairement sur le côté nord de la cité, la seconde — la génoise — se remarque sur le côté sud.

Aux fortifications élevées par les Byzantins et les Génois il faut ajouter celles des Turcs (du XVI-ème au XVIII-ème siècle).

Dans la partie finale de l'article, l'auteur soulève deux problèmes liés à l'établissement féodal. L'auteur se demande pour quelle raison la cité a été édifée à cet endroit et quelle est son importance historique. La cité fut élevée à cet endroit pour défendre le plus important gué commercial du Danube, sur la route menant de la Mer Noire à la Valachie et qui s'entrecroisait avec le chemin danubien.

Dans l'histoire du pays, cette cité féodale a joué un rôle remarquable comme centre commercial, militaire et administratif. Tour à tour byzantine, génoise roumaine, turque, la cité a fait l'objet de luttes acharnées. Hîrșova, par la grandeur de ses constructions et son importance historique, reste une des plus grandes cités de la Dobroudja.

³⁴ V. Motogna, Războaiele lui Radu Șerban (1602—1611), în „Mem. Ac. Rom.”, Sect. ist., S. II, T. VI, Mem. 2, p. 22—23.

³⁵ Cf. Istoria României, Ed. Ac. R.P.R., Buc., 1964, vol. III, p. 33.

³⁶ Dan Iliescu, Cetatea de Floci, Buc., 1930, p. 40—41.

³⁷ Ibidem.

³⁸ Lucrarea se găsește la Bibl. Acad. R.S. România, secția Hărți rare ca anexă la Fr. W. Bauer, Mémoires historiques et géographiques sur la Valachie, Franckfort, Leipzig, 1778.

³⁹ N. Docan, Lucrări cartografice referitoare la războiul din 1787—1791, în „Mem. Ac. Rom.”, S. II, T. XXXIV.

⁴⁰ A. Oțetea, Contributions à la question d'Orient, „Ac. Roum. Études recherches”, IV, 1930, p. 149.

⁴¹ Cf. Istoria României, Ed. cit. vol. III, p. 995.

⁴² Fr. Ritter, Briefe über zustande und degerenhutten in der Türker aus den Jahren 1835 bis 1839, Berlin, 1841, p. 162.