

MONUMENTE TRANSILVĂNENE ÎNTR-UN CONTEXT MODERN

HERBERT HOFFMANN

Epoca în care trăim, cu tot fluxul tulburător al constructivului și al experimentului îndrăzneț și cu neta orientare spre utilitar, consacră vestigiilor trecutului o pioasă grijă, exprimată adeseori prin incredibile eforturi de a salva, de a întări ce e slăbit, de a proteja complexe arhitectonic-muzeale, eventual chiar prin transplantarea lor în zone noi, mai ferite, mai potrivite pentru asigurarea integrității valorii protejate. Cooperarea internațională la astfel de proiecte de mari proporții — cum sînt cele din valea Nilului — subliniază o dată în plus valențele care leagă pe omul secolului nostru de marile valori ale antichității.

Arheologii ne surprind la fiecare pas prin descoperiri de noi dovezi ale unor civilizații mai puțin cunoscute sau chiar necunoscute, care sînt coroborate de istorici și etnologi în argumente factice ale unei milenare continuități în structuri din cele mai variate, zonale, etnice, sociale etc.

Monumentul arhitectural, complex moment documentar, și-a primit și el locul care i se cuvenea demult printre valorile muzeale din țara noastră. În clocotul dezvoltării noii noastre urbanistici asistăm la asidue competiții între proiectele noului și șantierul creat în jurul unui venerabil edificiu arhaic.

Fig. 1. Cetatea de la Cristian.







Fig. 3. Detaliu de la biserica romanică din cetatea Cisnădioara.

În numărul impozant de monumente salvate și restaurate în ultimul sfert de veac se înscriu multe dintre vechile monumente săsești (case, ansambluri urbane, cetăți țărănești, biserici), realizări care aduc, celor care au contribuit la finalizarea îndrăznețelor acțiuni de salvagădare, aprecierea lumii de specialitate, ca și obolul admirației modeste a neinițiatului.

Tehnica generală de depistare a unor astfel de „pacienți”, de pregătire a unor lucrări sistematice și transpunerea acestora în practică cu mijloace materiale oferite cu generozitate, a făcut ca în intervalul unui deceniu să se restaureze mai multe monumente ca în decursul etapei dintre cele două războaie mondiale și din perioada premergătoare, de la începutul secolului.

Nu este locul potrivit de a intra în detalii, totuși nu vreau să trec la altă idee fără a sublinia succint prin câteva cifre cele arătate mai sus. Astfel, în ultimul deceniu, a fost cheltuită impunătoarea sumă de 14 413 550 lei, restaurându-se peste 25 de complexe și monumente izolate, printre care amintesc Casa Hirscher și Primăria din Brașov, porțiuni întregi din ansamblul orașului vechi la Sighișoara, Biserica evanghelică Sf. Maria, Turnul Sfatului și Casa Cojocarilor din Sibiu (Casa Pempflinger-Armbruster, unul din cele mai frumoase monumente ale goticului transilvan după Castelul Corvineștilor de la Hunedoara, fiind în curs de restaurare), în fine refacerea zidurilor de incintă, a turnurilor de breaslă și a vechilor arcade ale pieții mici sibiene, realizată printr-o inițiativă locală. Amintim marile proiecte realizate prin restaurarea bisericii din Sebeș, a bisericii fortificate din Prejmer-Brașov și, în sfârșit, a Cetății grefilor de la Cîlnic-Alba.

Legate de acestea au fost editate și unele lucrări asupra acestor monumente, printre autorii cărora se numără istorici de artă consacrați și arhitecți de prestigiu.

Aceste împliniri relevă una dintre laturile democratismului statului nostru, exprimat în egală măsură și în posibilitățile reale de dezvoltare culturală și artistică, de creație etc.

Un compartiment aparte care se reliefează în imaginea panoramică a monumentelor arhitectonice din țara noastră îl constituie cele peste 200 de

biserici fortificate săsești, impresionante prin robustețea lor, prin varietatea soluțiilor arhitectonice adoptate în funcție de împrejurările istorice, de necesitățile impuse de teren și de întreaga situație geografică, de evoluția armelor de foc și a metodelor de asediu. Regretatul profesor George Oprescu, în cartea sa consacrată acestor mici fortărețe, vorbind despre trăsăturile lor specifice arată, legat de ideea existenței unor construcții ecleziastice întărite și în alte regiuni ale Europei, că „nicăieri aceste construcții de apărare, făurite din necesități presante în decursul unor secole de permanentă amenințare nu au primit asemenea proporții, că nicăieri ele nu prezintă o asemenea varietate de soluții, că nu găsim astfel de combinații spirituale ca în Transilvania”.

Într-adevăr, monumentele care ni se înfățișează într-o ținută plină de o modestă și sobră demnitate nu reprezintă variante ale unei arte de provincie. Nu poate fi vorba nici de copiile unor modele de seamă, ci pur și simplu ele sînt prezențe individualizate, formînd un tot original.

Prin ce se afirmă deci aceste construcții? În primul rînd, fiecare are un profil și o structură proprie, dictate de necesități și posibilități specifice. Astfel, corul și nava pot fi supraetajate cu un palier destinat strict apărării, formînd în interiorul zidurilor o adevărată platformă care să permită libera desfășurare a acțiunilor de luptă ale apărătorilor, exploatarea la maximum a dispozitivelor (guri de păcură, creneluri sau metereze) concentrate, fie deasupra corului (Șeica Mică), fie în turnul asemănător donjonurilor cetăților medievale (Bazna, Valchid, Agnita), fie că se combină cele două soluții formînd două focare de apărare (Ighișul Nou, Viscri, Bratei) sau, pur și simplu realizează amintitul etaj (Brădenii-Hendorf). Zidul, uneori înalt de peste zece metri, formînd adesea mai multe incinte (trei la Biertan), s-a întărit cu bastioane și turnuri dispuse în funcție de maxima eficacitate tactică, ca de altfel amplasarea cetății însăși, sînt rezultatul unor cerințe și condiții complexe. Fortificația se găsea fie în centrul comunei (Axente Sever, Moșna, Boian, Valea Viilor), fie plasată lateral (Bratei, Bazna), fie ridicată pe o colină care domina teritoriul hotarului comunal (Alma între Vii, Cisnădioara, Mălîncrav).



Fig. 4. Cetatea Slimnicului

Porți masive ferecate, urmate de adevărate tuneluri, transformau aceste fortificații într-un sistem aproape inexpugnabil (Cisnădie, Prejmer, Biertan).

Amenințarea unor atacuri aproape permanente face să se ajungă cu timpul la o adevărată modernizare și sistematizare a fortificațiilor. În locul vechilor valuri, a palisadelor și a șanțurilor mlăștinoase apar escarpe și contraescarpe bastioane, rondelle, ziduri dublate și triplate, dominate de turnuri masive (Cetatea Slimnicului, bisericile din Axente Sever, Buzd etc.). Sibiu este menționat, astfel, în cronicile orientale drept „Orașul roșu” datorită zidurilor sale înalte din cărămidă, care îl făceau inexpugnabil.

Lăudabilele inițiative de a salva monumentele nu trebuie să se oprească la pragul interiorului, ci trebuie să cuprindă tot ansamblul, creîndu-se încetul cu încetul centre adecvate de restaurare și conservare regionale care să preia această sarcină grea, esențială și nicidecum auxiliară.

În interiorul acestor biserici se păstrează numeroase valori artistice. Unele țin de arhitectură, ca de pildă bolta stelată, adevărată dantelărie de nervuri, a bisericii gotice de tip hală din Moșna, ca și ferestrele ogivale și tabernacolul gotic ale aceleiași biserici. Tot atât de importante sînt prețioasele picturi murale, numeroasele altare-poliptic, decorate cu picturi și sculpturi, cristelnițele din secolul al XV-lea, înrudite ca formă și material cu clopoțele grele, cu decor bogat, purtînd pecețile unor meșteri vestiți ca Leonardus, pietrele funerare și epitafurile cu semnătura unui Elias Nicolai, orgile cu tuburi de lemn, stranele sculptate sau pictate, colecțiile de covoare orientale.

Tot aici se păstrau în vremuri nesigure bogățiile, de la modestul avut al individului pînă la cel neprețuit al colectivității, fenomen care își găsește cea mai elocventă dovadă în depozitul de peste 200 lăzi gotice găsit în podul bisericii din Brădenii-Hendorf, un adevărat muzeu care așteaptă doar studiul atent al cercetătorului și mîna restauratorului.

Deja amintitele realizări obținute în acțiunile de salvare și conservare ale unor astfel de monumente nu mai trebuie subliniate. Calitatea propriuzii să a lucrărilor poate concura cu realizări similare atestate pe plan internațional, fapt recunoscut unanim. Întrebarea care se pune — mai bine zis complexul

de întrebări care se impune chiar și după o analiză superficială — este: pentru ce am restaurat? Pentru a salva, pentru a perpetua, pentru a reface un original și a-i asigura astfel ambianța sa specifică sub aspect stilistic. Acceptate deci aceste obiective, pentru a fi desăvîrșit, monumentul mai are nevoie de un lucru esențial: el trebuie să trăiască, să intre în modul cel mai eficient în circuitul public, să devină, din document de arhivă, carte deschisă și răspîdită, iar aceasta nu numai printre specialiști.

Pe de altă parte, cu toate eforturile făcute, gradul de deteriorare fiind adeseori avansat, obiectele ne fug de sub mînă. Căd porțiuni de zid, se dărîmă bolți, se demolează anexe după aprecierea unor neinițiți, iar lemnul netratat este un mediu preferat pentru carii, fungii și alte organisme dăunătoare care atacă altarele (Mediaș, Biertan), cutiile și tuburile din lemn ale orgilor (Roadăș, Bruuiu), stranele (Richiș, Băgaci, Așel), cutiile milelor (Viscri, Cîrța), suporturile de cristelniță etc., uneori piese rare din secolul al XV-lea sau al XVI-lea.

Printre cele citate se numără și vasta sferă a picturilor murale. Multe tencuieli sau zugrăveli mai ascund astfel de valori, care uneori apar din anonimat doar datorită unor accidente, ca fresca de la Sibiu datată în 1631, descoperită în 1957 cu ocazia unor reparații la un spațiu comercial, sau altele care au fost de mai mult timp sesizate, dar au rămas acoperite din lipsă de forțe specializate pentru restaurare sau măcar pentru dezvelire și consolidare.

Experiența realizată prin înființarea atelierului-laborator de restaurare lemn pe lîngă Muzeul de artă al R.S. Romînia, cu toate rezultatele cantitativ mici în comparație cu imensitatea materialului existent, reprezintă un pas deosebit de important de la care ar trebui să se treacă la cel imediat următor, formarea pe lîngă cadrele calificate aici a unor specialiști recrutați din personalul instituțiilor muzeale, personal dotat deja cu cunoștințe muzeale, oameni care o dată cu această calificare ar îmbogăți însuși rețeaua muzeelor noastre.

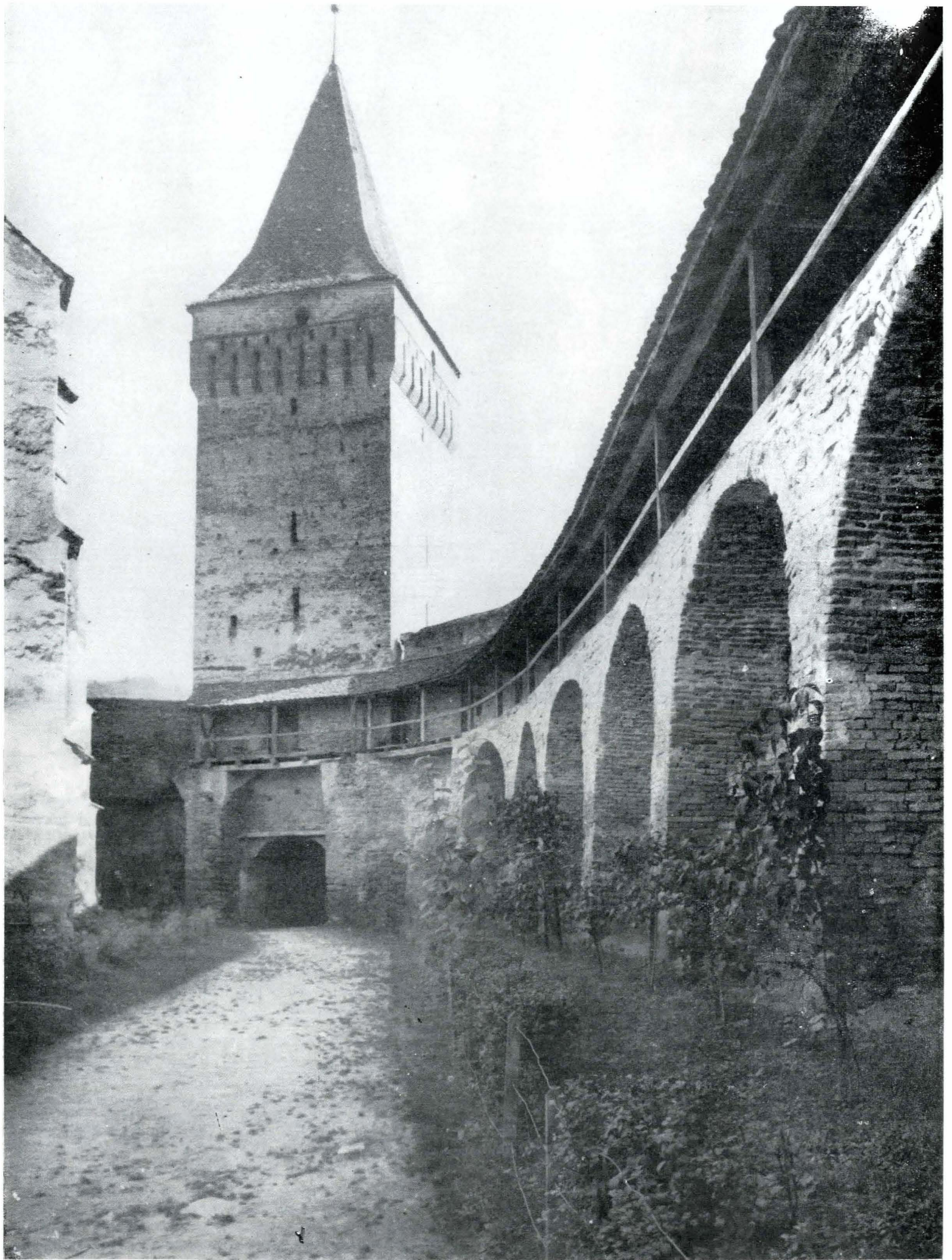


Fig. 5. Zidul de incintă al cetății de la Moșna.



Fig. 6. Poartă fortificată de la Cîlnic.

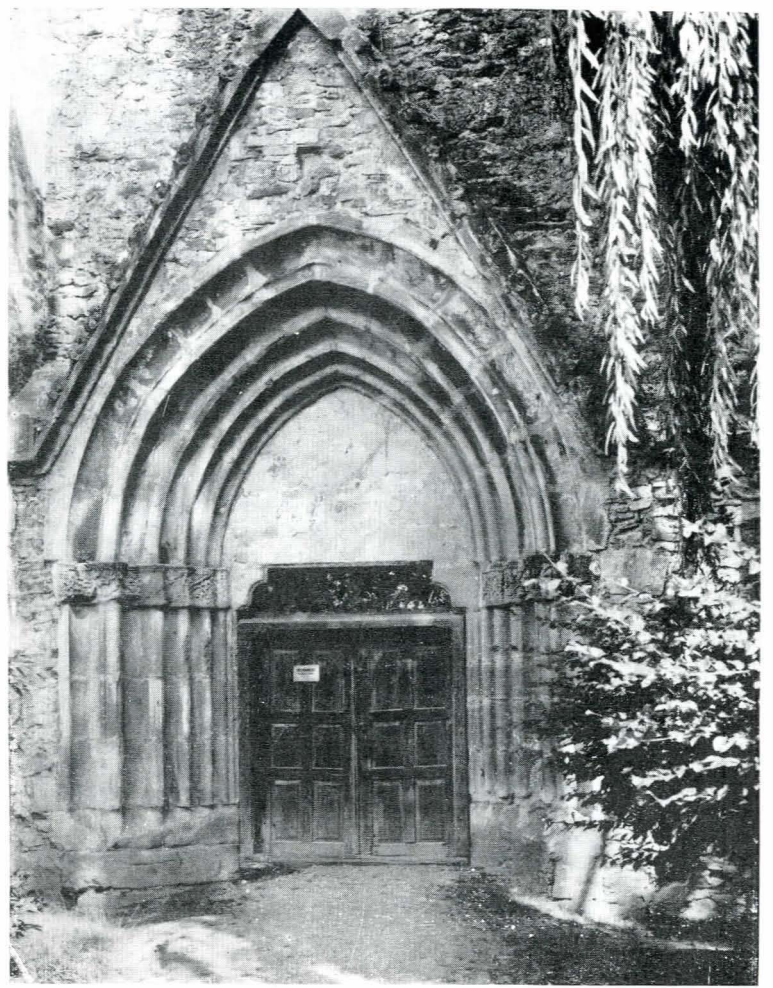


Fig. 7. Portalul bisericii din Cîrța.

Măsura ar veni deci în ajutorul tuturor părților interesate, putînd să se ajungă la crearea unui front comun — care de fapt este deja la această oră mai mult decît o idee — conservarea monumentelor constituind o preocupare de seamă a celor mai importante instituții muzeale din diferite provincii ale țării (București, Cluj, Sibiu, Golești, Bran etc.). Greutatea principală care se întrezărește în lărgirea acestei sfere, în afara celei arătate mai sus, este cea a dotării unor astfel de laboratoare centrale cu utilaj modern și cu materialele necesare.

Muzeul Tehnicii populare din Sibiu, în curs de organizare și cu perspective de a deveni și sub aspectul tehnicii muzeale un important focar, dotat cu utilajele necesare și cu personalul calificat de specialitate și auxiliar, ar putea servi ca centru de cercetare și experimentare a unor procedee, formîndu-se chiar aici o serie de cadre pentru alte unități muzeale.

Pe plan local s-ar putea iniția o serie de acțiuni de conservare primară în care să fie atrași și organul tutelar, Departamentul Cultelor și deținătorul valorilor amintite, biserica evanghelică de confesiune augsburgică. Mă gândesc în primul rînd la folosirea, de către un personal instruit de cadre de specialitate, a unor substanțe pentru combaterea cariilor (de pildă Xilamon), dușmani atît de frecvenți ai materialului lemnos.

Tema propusă permite o serie de discuții privitoare și la alte domenii unde se impune în egală măsură găsirea unor soluții urgente — gradul de conservare al multitudinii de alte materiale bogat reprezentate, ca de pildă covoare orientale, obiecte de cositor etc., cerînd de asemenea măsuri imediate — care însă, fără crearea unor condiții pregătitoare (cadre, laboratoare) nu pot fi luate în discuție.

Realizările amintite ca un important pas înainte, în special în comparație cu felul substanțial diferit de lucru aplicat în prezent, față de trecutul nu prea îndepărtat, ne înzestreză cu suficient curaj pentru a descoperi limitele inerente unui început, convinși fiind că depășirea lor este doar o problemă de timp și nicidecum una de principiu sau de orientare.

În acest sens, reluînd ideea de la începutul materialului, subliniem că dată restaurarea terminată nu ne aflăm nicidecum la finalul unei activități, ci momentul reprezintă predarea unei ștafete, monumentul restaurat trebuînd de acum să-și trăiască viața, să fie valorificat în cel mai larg sens al cuvîntului ca sursă documentar-științifică dar și instructivă, ca punct turistic. Realizarea acestor proiecte nu mai este legată de restauratori, ci de inițiative și de o organizare adecvată, de crearea unor circuite anume de vizitare — cum există de exemplu pentru mănăstirile moldovenești — ansamblurile vizate ca obiective pledînd ele singure prin trăsăturile de originalitate și vigoare, cărora li se adaugă peisajul de un pitoresc rar întîlnit, variat și bogat.



Fig. 8. Biserica întărită din Bazna.