

În afara mobilierului de lemn, perisabil și înlocuit din timp în timp, bisericile transilvănene adăpostesc și piese de piatră și zidărie cu rol utilitar, considerate îndeobște tot ca mobilier, având adesea valoare artistică prin execuția lor. Din această categorie fac parte tabernacolele, amvoanele, stranele, cristelnițele.

Tabernacolele¹ pot fi piese distincte adosate peretelui sau simple nișe practicate în grosimea acestuia. În Transilvania, tabernacolele din primul grup sînt puțin numeroase, marea majoritate fiind cele simple. La această ultimă categorie, vom adăuga în cele ce urmează, cîteva piese încă nepublicate, care se găsesc în bisericile din apropierea Bistriței.

Tabernacolul din Târpiu este alcătuit dintr-o nișă dreptunghiulară, ce zace pe o consolă, și din coronament. Cadrul nișei este format din baghete spiralate la capăt, terminate în capiteluri prismatice pe care se sprijină lintelul coronamentului. Acesta din urniă, în acoladă, festonat, se continuă într-un fleuron, azi dispărut. Luneta este decorată cu scena Crist arătîndu-și rănila, tratată în relief foarte plat. Pe lintel este săpată data 1504 care, aparent, nu concordă întru totul cu factura curat gotică a acestui tabernacol. Analogia stilistică oferită de piesa din Bazna², datată în același an, arată că asemenea exemplare arhaizante nu constituie o excepție în Transilvania primilor ani ai secolului al XVI-lea.

Exemplarul din Viișoara este la pragul dintre tipul simplu și acela mai complicat de tabernacole transilvănene, prin prezența, în plus, a unui picior prismatic. Decorat cu forme lobate, acesta are aspectul unui scurt pilastru, pe corpul căruia, în limitele unui scut heraldic, apare scena „Agnus Dei”, la fel de caracteristică pentru goticul tîrziu ca și „Vir dolorum” reprezentat la Târpiu. Nișa dreptunghiulară simplă este încoronată de un arc frînt, aproape semicircular, ce pornește de pe capiteluri, cu aspectul unor vrejuri împletite. Deasupra arcului se ridică un pinacul masiv cu croșete, al cărui început este ascuns lateral de cîte un poligon cu laturile curbate ce sudează fericit elementele coronamentului. În afara pilastrului de sprijin³ ce sugerează

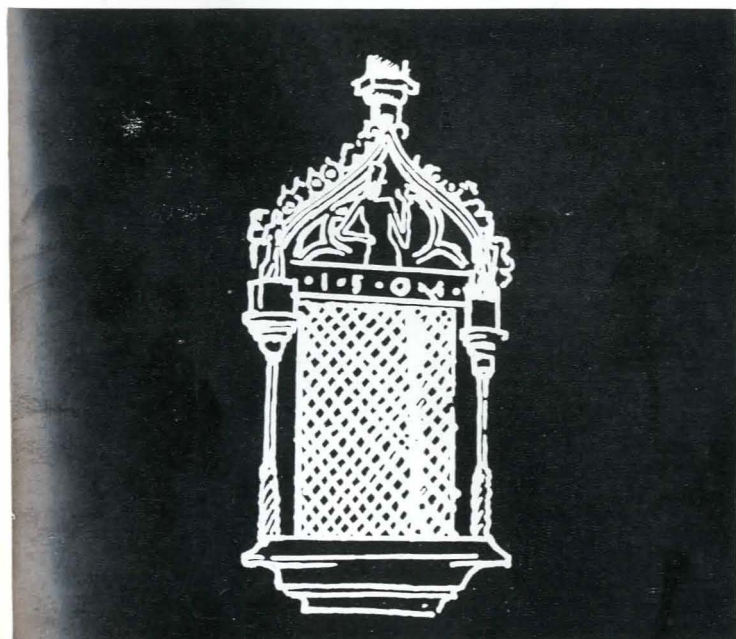
¹ Tabernacolele constituie subiectul unui articol de Victor Roth, *Gotische Sakramentnischen und Sakramenthäuschen in Siebenbürgen* în „Beiträge zur Kunstgeschichte Siebenbürgens”, Strassburg 1914; Virgil Vătășianu, *Istoria artei feudale în țările române*, București, 1959, p. 856—857.

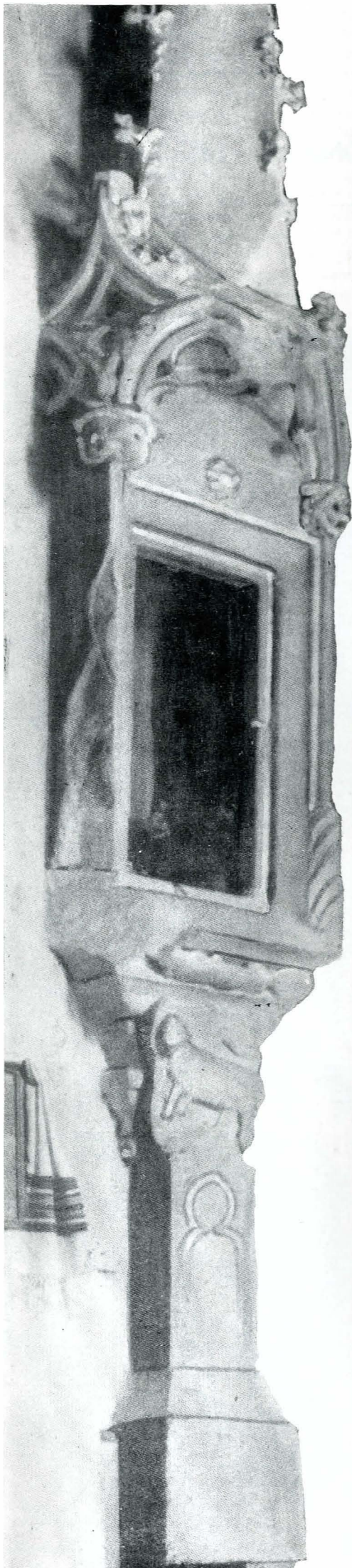
² V. Roth op. cit., pag 106 și planșa XXV; V. Vătășianu, op. cit., p. 735—736.

³ Un pilastru similar apare la tabernacolul din Bozies, piesă aparținînd deja Renașterii: Balogh Jolan, *Az erdélyi Renaissance*, Cluj 1943, I. pag. 55—95, 174—175, V. Vătășianu, op. cit. pag. 856 și fig. 810.

Tabernacolul bisericii din Arclia

Tabernacolul fostei biserici evanghelice din Târpiu.





deja forme ale Renașterii, tabernacolul este un tipic exemplu pentru folosirea ilogică a unor elemente în gotica târzie. Remarca noastră se referă la pinaclul mult prea înalt și prea masiv pentru proporțiile piesei și plasat ilogic, pe creștetul unui arc. Prin urmare, tabernacolul din Vișoara aparține întru totul goticului tardiv, depășind desigur limitele secolului al XV-lea.

Tabernacolul din Arcalia⁴ introduce o notă aparte prin decorul său simplu, rezultat numai din combinații de baghete. Înalt, de forma unui dreptunghi, tabernacolul are un cadru de baghete verticale și orizontale ce se întretaie în colțurile de sus. Din baghetele verticale, cu baze spiralate, se ramifică câte două baghete formînd întii arcul semicircular al nișei și apoi un arc în acoladă, decorativ. În luneta acestuia din urmă este săpată data 1524, iar deasupra aceluiași arc apare o semilună și o rozetă. Lipsa cvasi-totală a elementelor de decor nu dă impresie de sărăcie. Proporționarea fericită a celor trei părți ale tabernacolului, unitatea realizată prin aceeași profilare, dar mai ales prin sudarea perfectă a elementelor, sînt tot atîtea calități ce aparțin deja simțului de echilibru al Renașterii. Piesa este interesantă pentru că apare în contextul unei arte gotice și într-un moment cînd, în această regiune, Renașterea nu tulburase aproape de loc morfologia gotică⁵.

Imediat în apropierea Arcaliei, la biserica evanghelică din Crainimăt, se conservă o replică simplificată a exemplarului din Arcalia. Regăsim deschiderea semicirculară și arcul în acoladă, desprinse din baghetele verticale care aici nu mai încadrează net și partea superioară. Coronamentului de la tabernacolele curat gotice îi corespunde aici un joc de vrejuri foarte stilizat, ce pornesc din arcul în acoladă, vrejuri ce sugerează o inspirație din arta populară (motive vegetale stilizate întîlnim tot în această zonă și la decorul portalului de vest al fostei biserici evanghelice din Târziu). Aproximarea cu piesa din Arcalia ne permite o datare a acestui exemplar în primul sfert al secolului al XVI-lea.

Piese descrise, fără a prezenta o valoare artistică deosebită, se înscriu firește în seria tabernacolelor transilvănene și sînt, mai ales, caracteristice pentru goticul tardiv — prevestind spiritul renaștist. Ele sînt totodată, mai cu seamă prin calitatea sculpturii monumentale și puritatea profilurilor folosite, dovada iscusinței meșterilor pietrari bistrițeni.

⁴ V. Roth, op. cit., pag. 109, amintește de acest tabernacol (Kallesdorf) fără a-l descrie sau a-i da fotografia; la fel V. Vătășianu, op. cit., pag. 856.

⁵ Numai după deschiderea lucrărilor de renovare a bisericii evanghelice din Bistrița pe la 1550 se face simțită în regiune arta Renașterii. Pentru precizări vezi articolul nostru Biserici gotice târzii din jurul Bistriței (sub tipar) în „Pagini de artă veche românească”, Editura Academiei.

Tabernacolul bisericii din Vișoara.

Tabernacolul bisericii din Crainimăt.

