

MONUMENTELE DE ARHITECTURĂ POPULARĂ ȘI CONSERVAREA LOR

BORIS ZDERCIUC

Includerea temei semnalate în titlu în problematica noii serii a Buletinului Monumentelor Istorice marchează, de fapt, interesul sporit manifestat în ultimele decenii pentru cunoașterea și conservarea monumentelor de arhitectură populară.

Cercetările inițiate în acest sector au scos la lumină exemplare de o remarcabilă valoare, atât în ceea ce privește formulele și soluțiile constructive, cât și sub raportul artei de a decora construcțiile. Case și construcții gospodărești anexe, biserici, troițe și cimitire, ansambluri gospodărești, iar în multe cazuri sate întregi, constituie tot atâtea expresii — uneori de o ingeniozitate și fantezie fără termen de comparație — ale capacității de creație a poporului nostru, făuritor și purtător de milenară istorie și originală cultură. Dintre monumentele de arhitectură sătească, bisericile intrau mai mult în sfera de preocupări a Comisiei Monumentelor Istorice din trecut, arhitectura civilă a satelor fiind, în general, neglijată.

Lărgirea ariei de preocupări, cuprinzând diferitele forme de manifestare ale arhitecturii populare are loc într-un moment în care formele culturii populare tradiționale, inclusiv ale arhitecturii, nu mai corespund stadiului de dezvoltare social-economică și culturală, într-un moment în care cerințele societății noastre, aflată într-o profundă prefacere, solicită noi forme culturale. Opera de construire a orînduirii socialiste pe scara întregii țări și la toate nivelele — economic, social, cultural — antrenează transformări profunde în viața satului. În sectorul vieții rurale, are loc un accentuat proces de urbanizare, iar ritmul în care se desfășoară acest proces este uluitor de rapid. În decursul ultimelor două decenii, iar în unele cazuri într-un interval și mai scurt, aspectul arhitectural al așezărilor rurale s-a schimbat fundamental. Chiar și în zonele care s-au dovedit mai conservatoare, mai „fidele” formelor culturale și artistice tradiționale ca Maramureșul, Țara Lăpușului, Țara Moșilor — din Transilvania, Mehedinții, Gorjul și Vâlcea — din Oltenia, Muscelul și Buzăul din Muntenia, Țara Vrancei, zona Neamțului, ținuturile Rădăuților și Cîmpulungului — din Moldova, arhitectura rurală din trecut este în plină schimbare. Locul caselor construite din lemn, pămînt bătut sau chirpici, acoperite cu paie, trestie sau șindrilă, avînd în plan cel mult trei încăperi, îl iau locuințele edificate din material durabil, cu fundație de beton, cu pereți din cărămidă, cu acoperiș din țiglă. Planul locuințelor actuale cuprinde cinci-șase încăperi cu funcții specializate: dormitor, sufragerie, bucătărie, cameră pentru copii. În organizarea interiorului predomină mobilierul de oraș, cu garnituri adaptate funcției încăperilor.

Proces obiectiv și ireversibil, fenomenul urbanizării, bazat pe industrializare și pe mecanizarea agriculturii, uniformizează modelele și structurile social-culturale eliminînd formele de viață și cultură regională. În desfășurarea sa, dînd naștere la noi trebuințe și aspirații, la noi criterii de valoare, urbanizarea scoate din circuitul vieții valori de cultură și artă tradițională, care constituie adesea strălucite realizări ale culturii naționale. De aici necesitatea unor măsuri de intervenție, de dirijare a fenomenelor de transformare și urbanizare a culturii sătești, de atitudine selectivă, în funcție de etapele, sensul și amploarea procesului de urbanizare. Progresul cultural real, formarea și dezvoltarea unei culturi naționale solide și dinamice nu sînt posibile fără o legătură continuă cu trecutul, fără un just echilibru între tradiție și inovație. Dacă acțiunile de înnoire reflectă efortul și ca-

pacitatea unei comunități naționale de adaptare și creație conform idealurilor și aspirațiilor contemporane ale societății, tradiția asigură permanențele culturii naționale, acel fond valoros mereu îmbogățit prin contribuția succesivă a generațiilor, capabil să revitalizeze în orice moment al istoriei efortul creator al societății. Tradiția, în înțelesul său real și profund, nu definește nicicum formele depășite, care sînt inevitabil părăsite în urcușul continuu al unei societăți, ci tocmai acel ansamblu de valori care au rezistat și s-au impus în confruntarea cu cerințele mereu noi ale vieții și ale istoriei.

În condițiile istorice de dezvoltare a poporului român, cultura populară, fără să constituie singura componentă a tradițiilor culturii naționale, dobîndește o greutate specifică aparte. Nici spațiul și nici tema ce ne-am propus a o trata nu ne îngăduie să analizăm această idee. Aici ne limităm să spunem doar că, judecată în perspectiva acestei idei, orientarea preocupărilor noii serii a Buletinului Monumentelor Istorice și în direcția monumentelor de arhitectură populară înseamnă recunoașterea locului și rolului pe care acest sector îl are în ansamblul culturii naționale, integrarea cu depline drepturi a realizărilor arhitecturii populare în tezaurul de valori tradiționale ale arhitecturii românești. Aceasta mai înseamnă — sîntem siguri — că Buletinul Monumentelor Istorice va milita pentru promovarea și intensificarea cercetărilor privitoare la monumentele de arhitectură populară, pentru elaborarea și aplicarea unor metode științifice de conservare a acestor monumente.

* * *

Arhitectura populară este una din realizările majore ale creației artistice a poporului nostru. Folosind materiale și tehnici variate, ea se caracterizează printr-o mare diversitate regională exprimată în forme și formule constructive, în planuri și proporții, în eleganța liniei — uneori sobră și reținută, alteori suplă și plină de îndrăzneală —, în echilibrul volumelor, în fantezia motivelor decorative și armonia pozițiilor. Adaptate funcțiilor materiale și sociale, construcțiile țărănești prezintă o impresionantă diferențiere tipologică, atât teritorială cât și pe planul evoluției istorice.

În toate zonele etnografice ale țării pot fi întîlnite case și alte construcții gospodărești, biserici și monumente de cult care oglindesc o concepție, un stil și o tehnică arhitectonică pe cît de ingenioase, pe atît de „elaborate” din punct de vedere funcțional. Dacă în regiunile de cîmpie, construcțiile și tipurile arhitectonice tradiționale sînt astăzi din ce în ce mai rare, în schimb, în regiunile colinare și de munte întîlnim exemplare de o rară frumusețe, care aduc în fața ochilor noștri expresia unui viguros talent, modele reușite și concludente în ceea ce privește cunoașterea valențelor plastice ale materialului, cu rezolvări desăvîrșite sub raportul funcționalității. Însăși decorația este subordinată rosturilor funcționale ale construcțiilor, fapt care dă arhitecturii populare românești, un caracter organic, unitar. Funcționalul și decorativul se află într-o unitate inseparabilă, alcătuiesc un tot, o structură.

Această caracteristică nu se limitează numai la construcții luate izolat. Construcțiile sînt judecate prin raportare unele la altele, fapt care duce la realizarea unor ansambluri gospodărești, riguros organizate pe principiul funcționalității. Tipurile de

construcții duc la tipuri de gospodărie și de aici la tipuri de așezări. Jocul variantelor în soluțiile constructive adoptate, în proporțiile construcțiilor și în structurile ansamblurilor gospodărești se desfășoară în limitele acestei unități.

În strînsă legătură cu această trăsătură a arhitecturii noastre populare, se impune observației încă o caracteristică. Avem în vedere preocuparea de încadrare a construcțiilor în peisaj, de integrare și armonizare cu particularitățile mediului cosmo-geografic. Această cerință a determinat dezvoltarea arhitecturii populare românești pe două coordonate fundamentale din punct de vedere al viziunii spațiale: în zonele de șes, construcțiile se desfășoară predominant pe orizontală, pe cînd în regiunile colinare și submontane, construcțiile sînt concepute pe verticală. Cînd vorbim de organizarea pe verticală a construcțiilor — și în primul rînd a locuințelor — din zonele colinare, nu avem în vedere numai casele cu două nivele, atît de răspîndite în aceste zone, ci și construcțiile cu un singur nivel, a căror dimensionare este dominată de verticalitate. Unul dintre cele mai pregnante exemple în acest sens îl constituie arhitectura vîlceană. Această viziune spațială a impus o anumită dimensionare atît în planul construcțiilor, cît și în registrele componente ale acestora: temelia, corpul construcțiilor, acoperișul. Cînd vorbim de încadrarea arhitecturii populare în peisaj — avem în vedere arhitectura populară tradițională — ne referim și la faptul că însuși materialul de construcție este diferențiat în funcție de mediul geografic: construcțiile din zona colinară și submontană erau făcute predominant din lemn, pe cînd construcțiile în regiunile de șes foloseau materiale ca pămîntul bătut, chirpicul, ceamurul ș.a.

Integrarea construcțiilor în peisaj a constituit un factor de seamă care explică într-o măsură importantă diversitatea tipologică a arhitecturii populare românești, ca, de altfel, și diversitatea morfologică și structurală a așezărilor. În înfățișarea satelor românești de pe valea Sebeșului și din podișul Transilvaniei, în succesiunea dintre volumele construcțiilor și liniile mai joase ale porților, Lucian Blaga vedea acțiunea orizontului spațial „deal-vale”, specific viziunii stilistice a poporului român. În relația aceasta dintre arhitectură — ca produs al gîndirii și creației umane — și peisaj, drept cadru natural în care se desfășoară acest proces, rolul principal îl joacă activitatea umană, ca factor transformator și integrator. Prin împletirea unui complex de factori — economici (concretizați în ocupații), sociali, istorici, cosmo-geografici, la care se adaugă viziunea stilistică, ca atitudine activă, transformatoare și integratoare a omului — a rezultat creația artistică și culturală a poporului nostru, creație în cadrul căreia arta construcțiilor deține un loc de prim plan. Personalitatea arhitecturii populare românești — metaforic vorbind — unitară în concepția ei, variată în formele de expresie, nu poate fi înțeleasă și explicată decît în contextul ansamblului de factori de care am amintit. Valoarea sa documentară și artistică, forța de impresionare își trag sursa din acțiunea convergentă a acestor factori.

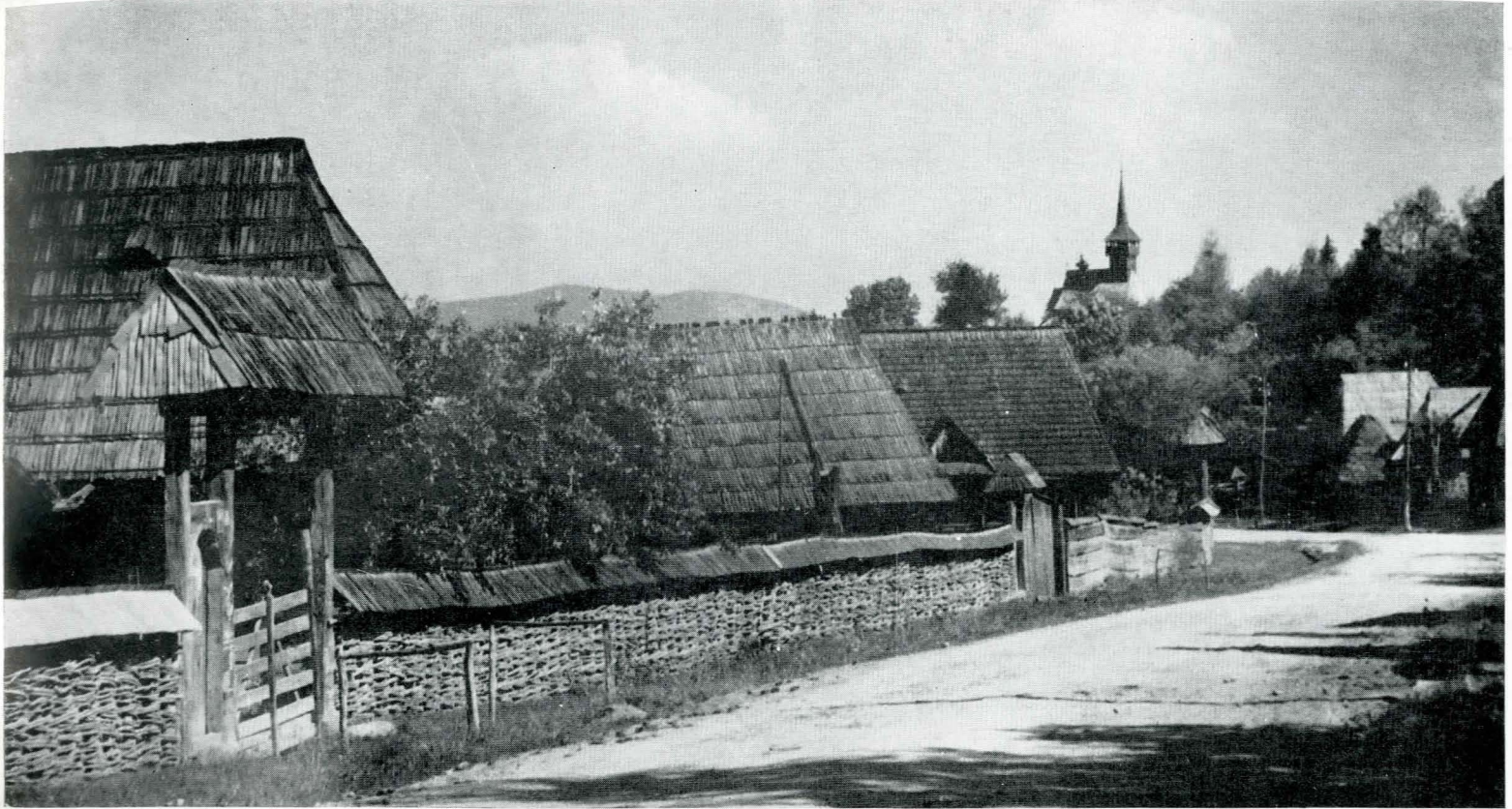
Dezvoltată pe parcursul unei istorii milenare, arhitectura populară românească, în înțelesul ei cel mai cuprinzător, s-a menținut pînă în zilele noastre în forme și tipuri funcționale, diferențiate de la regiune la regiune sub raportul planurilor și proporțiilor, al materialelor și tehnicilor de construcție, al decorației, structurilor compoziționale și tehnicilor de înfrumusețare. Nu este locul să facem în cadrul acestui articol o prezentare a arhitecturii populare românești așa cum ni se înfățișează ea în aspectele sale regionale și tipologice. Ne mulțumim să precizăm că pe teritoriul țării noastre s-au născut și dezvoltat forme de arhitectură țărănească, dintre care amintim: casele cu un singur nivel, avînd în plan de la una pînă la patru încăperi, casele cu două nivele, cu pivnițe și cămări, la nivelul de jos, iar la nivelul de sus cu încăperile de locuit, construcțiile gospodărești adaptate funcțiunilor economice caracteristice fiecărei regiuni în parte, porți monumentale de lemn și piatră la intrarea în curte, bisericile de lemn și de zid, a căror frumusețe și originalitate în ceea ce privește soluțiile constructive provoacă admirația privitorului. Realizată într-un mare număr de variante, casa cu foișor, cunoscută sub diferite denu-

miri și răspîndită în toată țara, reprezintă unul din tipurile cele mai ingenioase de locuință românească. În Vîlcea și Buzău, acest tip de locuință a cunoscut forme arhitectonice desăvîrșite. Interesante și originale sînt apoi complexele gospodărești cunoscute sub denumirea de „gospodărie cu ocol întărit” sau „casă cu ocol pătrat”, dezvoltate în cîteva zone ca valea superioară a Jiului, Bran, nordul Moldovei, zone cunoscute printr-o mare dezvoltare a economiei pastorale.

Valoarea și originalitatea formelor arhitecturale este subliniată și potențată de varietatea elementelor decorative. Realizată în tehnici diverse — cioplitura, sculptura, traforajul și creștătura la construcțiile de lemn, stucatura și zugrăveala la cele de pămînt și zidărie — decorația, organizată cu simțul măsurii și al echilibrului se concentrează cel mai adesea la prispă, cadre de uși și ferestre, în general la fațada construcțiilor, acoperind spațiile cele mai expuse vederii.

În funcție de vechimea și intensitatea procesului de transformare și de urbanizare, care nu a cuprins concomitent și în același ritm întreg teritoriul țării, harta răspîndirii tipurilor tradiționale ale arhitecturii populare prezintă inegalități sub raportul densității și mai ales sub cel al reprezentativității lor. Dacă în nordul Moldovei și pe valea Bistriței, în Vrancea, în zonele Buzăului, Muscelului și Argeșului, în ținuturile Vîlcii și Gorjului, în Hunedoara și Țara Moșilor, în părțile Maramureșului și Lăpușului, întîlnim, încă destul de frecvent, valoroase exemplare de case și construcții gospodărești, porți de biserici, datate din secolul al XIX-lea și chiar al XVIII-lea, nu același lucru se poate spune despre regiunile de șes din Muntenia, Oltenia și Moldova, din părțile centrale ale Transilvaniei și, în bună parte, despre Banat. În aceste regiuni, construcțiile populare cu valoare de document și monument devin din ce în ce mai rare. Una din cauzele care a dus la această situație trebuie căutată în natura precară și perisabilă a materialului de construcție. Nu e mai puțin adevărat însă că locul principal în acest proces de transformare și înlocuire îl ocupă dezvoltarea istorică obiectivă a societății în ansamblul ei, apariția unor cerințe noi în modul de viață și în cultură. În asemenea condiții necesitatea unor măsuri de protecție și conservare a formelor culturale și artistice tradiționale, între care și a monumentelor de arhitectură, apare cu atît mai stringentă.

Întreprinderea unor acțiuni eficiente în acest sens, pe baza unui program științific fundamentat, este condiționată de elaborarea unor criterii în selecționarea monumentelor, de precizare a însăși noțiunii de monument. Criteriul *vechimii*, foarte important, rămîne insuficient dacă nu este corelat cu alte criterii, dintre care menționăm în primul rînd, criteriul *tipicității*, al gradului de reprezentativitate a construcției. Iar acest grad de tipicitate nu poate fi stabilit pe baza unui singur indicator — să zicem planul locuinței — ci luînd în considerare un complex de criterii sau indicatori, care numai în totalitatea lor ne dau expresia gradului de tipicitate. Întrucît, după cum se știe, arhitectura poporului român se prezintă foarte diferențiată pe plan regional, stabilirea tipologiei se cere făcută în funcție de specificul fiecărei regiuni, fapt care presupune, pe lîngă valorificarea curcîștințelor existente, o amplă acțiune de cercetare pe scara întregii țări. Determinarea și atribuirea calității de monument unui obiectiv de arhitectură populară trebuie judecată prin raportare la condițiile concrete ale fiecărei zone. Numai pe baza unei asemenea concepții se va putea realiza o acțiune corespunzătoare de „salvare”, de protecție și conservare a celor mai valoroase exemplare din bogatul și variatul fond al arhitecturii poporului român. Cu alte cuvinte, valoarea de monument de arhitectură populară nu va fi apreciată în funcție de o tipologie unică stabilită pentru întreaga țară, ci în raport cu tipologia fiecărei zone. Casa cu tindă și cameră de locuit, de exemplu, este răspîndită în toată țara. Dar locuința maramureșeană, cu acest plan, în expresia ei arhitecturală, este alta decît cea din zona Gorjului sau a Vîlcii, de pe valea Bistriței sau din părțile Buzăului, care, la rîndul lor, sînt de asemenea diferențiate sub raportul dimensionării, al proporțiilor și volumelor și în multe cazuri al organizării interioare. Această situație este rezultatul condi-



Uliță din Sîrbi, județul Maramureș.

țiilor locale diferite: condiții naturale, economice, istorico-sociale, nivelul de dezvoltare a tehnicii și culturii etc. Mai mult. Chiar în cadrul aceleiași regiuni, locuința cu acest plan dobîndește alte forme și expresii, în funcție de etapele istoriei.

Un alt criteriu care trebuie avut în vedere în aprecierea și atribuirea calității de monument de arhitectură populară este cel al *autenticității*, al *originalității*. Aceste noțiuni definesc măsura în care un monument își păstrează calitățile inițiale. Transformările ulterioare alterează aspectul original, uneori pînă la nerecunoaștere. Așa s-a întîmplat cu multe monumente de arhitectură populară, în special cu locuințele, care, chiar dacă în trăsăturile lor cele mai generale păstrează „atmosfera” specifică zonei, și-au modificat planul, proporțiile, iar în unele cazuri, chiar destinația.

Această situație ne conduce la concluzia că opera de protecție și conservare a monumentelor de arhitectură populară presupune o acțiune prealabilă de cunoaștere, evidență și de inventariere a construcțiilor tradiționale din întreaga țară, în formele specifice fiecărei regiuni. Această operație trebuie întreprinsă prin participarea unor echipe de specialiști, care urmează să acționeze după aceleași criterii de determinare și atribuire a calității de monument de arhitectură populară. Fiind o acțiune de interes național, ea implică o strînsă colaborare cu organele județene și comunale. În același timp, ea trebuie efectuată cu urgență maximă pentru a împiedica, cu un ceas mai devreme, dispariția monumentelor. Pregătirea operei de inventariere, printr-un temeinic instructaj al echipelor, implică și elaborarea unor formulare-tip pentru înregistrarea datelor biografice privind monumentul, descrierea succintă, dar completă, a stării lor actuale, indicarea ordinii de urgență în care trebuie luate măsurile de protecție și conservare. Fișa monumentului trebuie însoțită de o amplă documentare fotografică, de planșe și relevee privind tehnica de construcție, planul, elementele de decor etc. Se va crea astfel și o bogată arhivă națională a monumentelor de arhitectură populară.

Datele informative care urmează să fie înscrise în fișă se împart în trei categorii:

1. *Date biografice*, care cuprind numele localității, tipul construcției, numele proprietarului actual și al celui care a făcut construcția, numele meșterilor care au executat construcția, even-

tualele transferări de proprietate, dacă monumentul a suferit sau nu transformări, mutări, cu alte cuvinte reconstituirea întregii istorii a monumentului și a familiilor cărora le-a aparținut, precum și destinația lui.

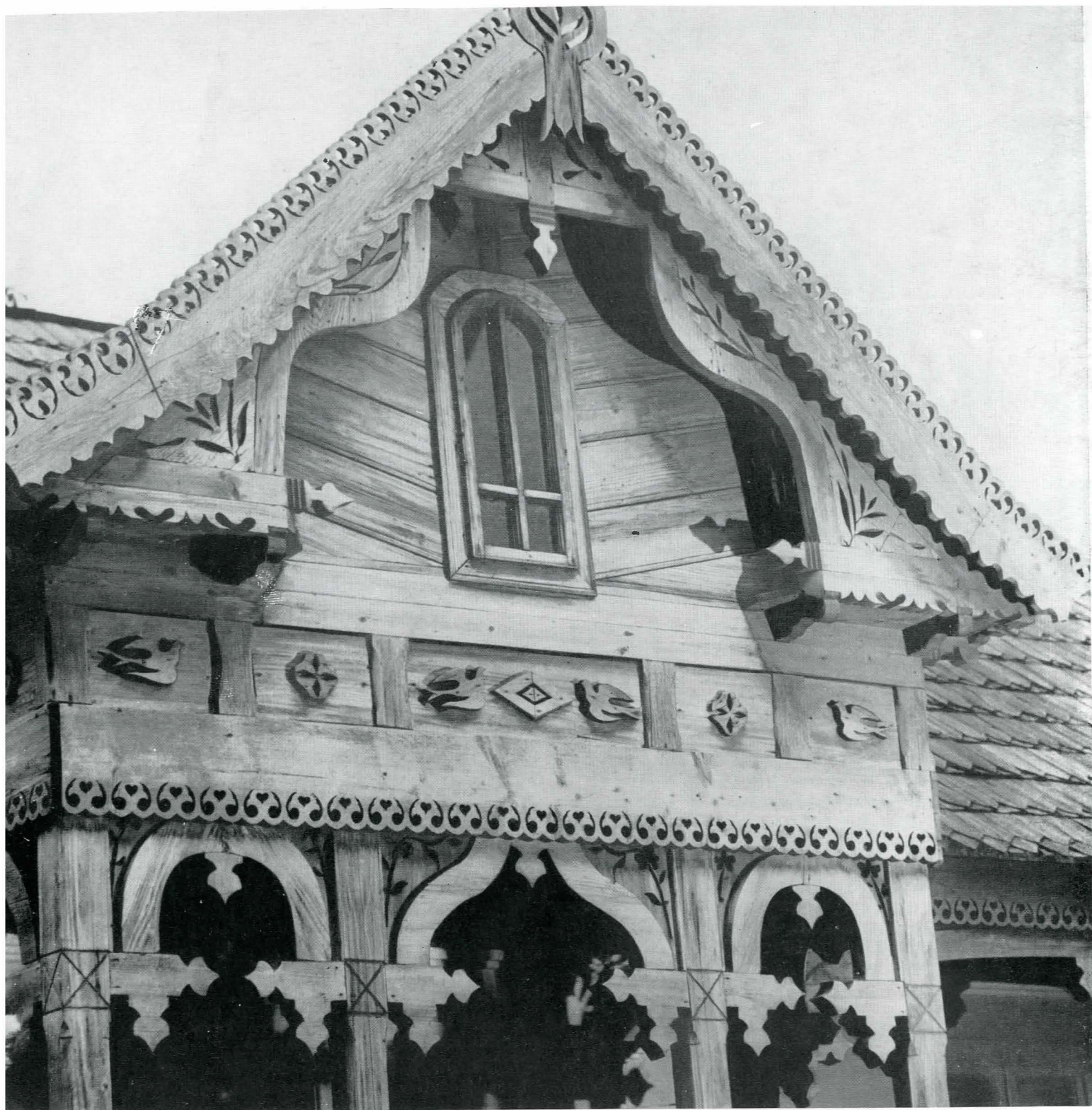
2. *Date descriptive*, de prezentare a monumentului: materialul și tehnica de construcție — la temelie, corpul construcției și acoperiș, planul, orientarea față de punctele cardinale, față de uliță, sistemele de iluminat și încălzit (în cazul locuințelor), elemente decorative, starea de conservare etc.

3. *Date de evaluare*, care conțin opiniile și concluziile cu privire la valoarea documentară și artistică a monumentului, tipul în care se încadrează, frecvența lui în zonă, aria de circulație; epocă sau perioada de maximă dezvoltare, determinarea locului în seria exemplarelor de același tip sau categorie, posibilitățile de protecție și măsurile ce trebuie luate în acest sens, modalitățile de conservare (pe cale muzeală sau „in situ”). Cele trei categorii de date informative, absolut necesare, au un caracter interdependent, iar înlănțuirea lor face posibilă realizarea unei imagini cuprinzătoare asupra obiectului cercetării noastre¹.

Prin analiza datelor furnizate de operația inventarierii s-ar obține și baza faptică necesară pentru elaborarea unei legislații privind protecția monumentelor de arhitectură populară. De aceea, reinventarierea monumentelor și completarea fișelor cu datele prevăzute de formular, reprezintă o acțiune de mare răspundere științifică și patriotică.

O problemă importantă care se pune în legătură cu inventarierea și conservarea monumentelor de arhitectură populară este aceea a categoriilor acestora, judecate din punctul de vedere funcțional, al destinației. Pe cît de diverse sînt monumentele de arhitectură populară sub raportul rezolvărilor tehnice și artistice, pe atît de diferențiate ne apar ele atunci cînd luăm în considerație aspectul lor funcțional, rostul pentru care au fost construite. Firește că locuința, ca adăpost pentru oameni, pentru grupul familial, a concentrat atenția maximă a societății și a meșterilor. De aceea, cînd apreciem specificitatea și însușirile arhitecturii populare ne referim, în primul rînd, la locuințe. Acordînd atenția principală acestei categorii de construcții, acțiunea de evidență, inventariere, protecție și conservare nu poate fi limitată numai la ele. Meșterii populari ne-au

¹ B. Zderciuc, *Cu privire la dosarul științific al complexelor muzeale din muzele etnografice din aer liber*, „Revista Muzeelor”, nr. 2, 1969, p. 129—132, în care este prezentat un proiect de „Fișă de gospodărie”.

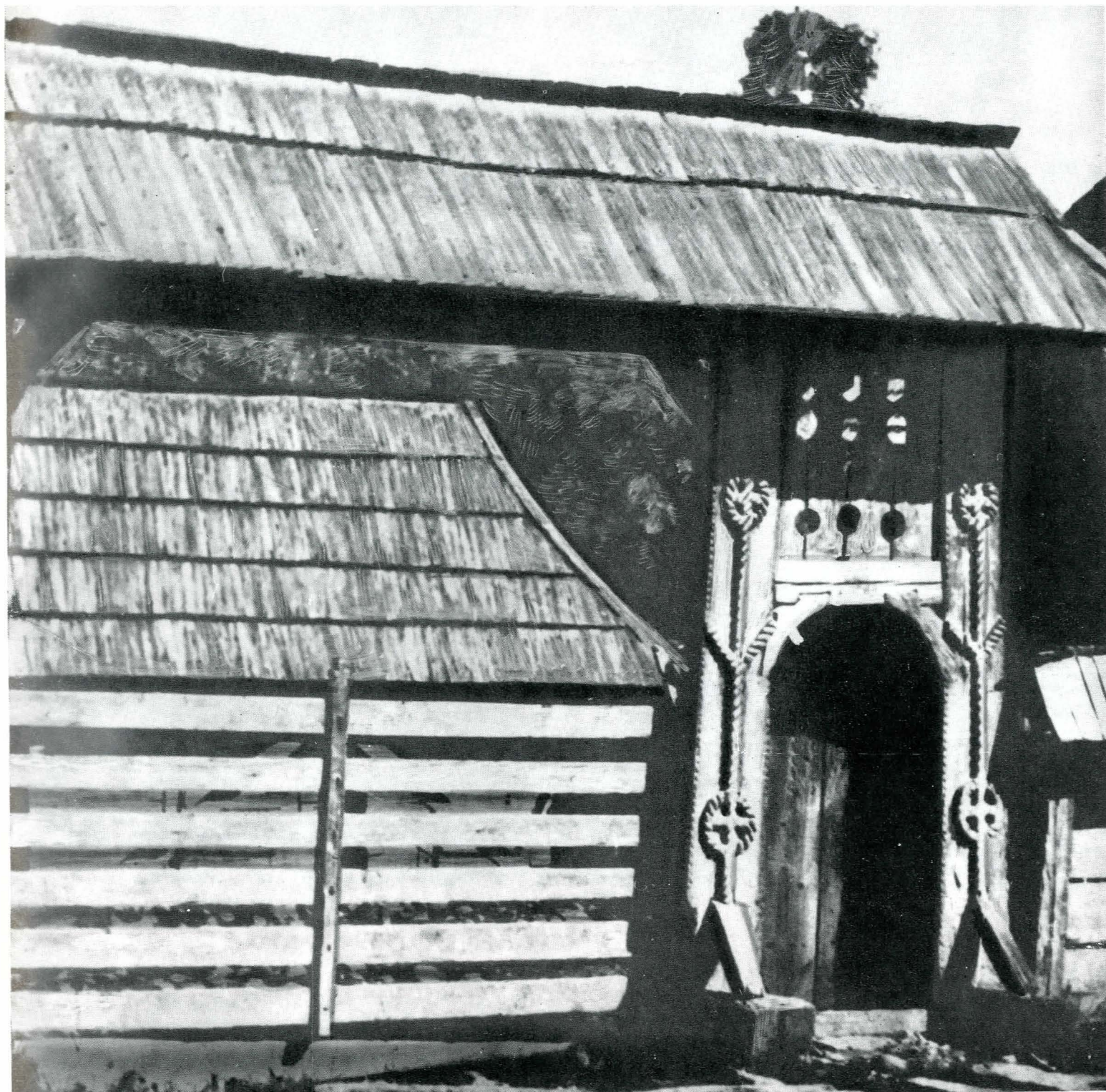


Detaliu de fațadă la o casă din Vinători, județul Neamț.

ăsat admirabile exemplare de construcții gospodărești anexe: surori și grajduri, cămări și magazii, pătule pentru porumb și boroace pentru fîn, crame și poverne etc. În curțile oamenilor, dar cel mai adesea pe ulițele satelor, la răscruci de drumuri, întâlnim construcții de fântîni, cu sisteme foarte diverse și ingenioase de captare sau de alimentare cu apă.

În cîteva regiuni din țară a luat o mare dezvoltare construcția orșilor de la intrarea în curte. Cu deosebire în Maramureș și Șorj, în ținuturile Buzăului, Vrancei și Cîmpulungului Moldovenesc, în județele Harghita și Covasna arhitectura porților este reprezentată prin exemplare valoroase atît ca soluții constructive, cît și ca realizare decorativă. Exemplele de mai sus nu trebuie să creeze impresia că în alte regiuni această categorie de monumente nu este reprezentată. Spațiul nu îngăduie să ne referim la toate cazurile, astfel încît menționările noastre au în vedere zonele cele mai reprezentative.

Un sector important al arhitecturii populare îl constituie construcțiile destinate pentru instalații tehnice de industrie țărănească și ateliere meșteșugărești. Instalațiile tehnice și atelierelor meșteșugărești transferate la Muzeul satului, la Muzeul etnografic al Transilvaniei din Cluj, dar mai ales cele aflate în patrimoniul Muzeului tehnicii populare din Dumbrava Sibiului sînt concludente în acest sens. Multe dintre ele se mai află însă pe teren, chiar dacă tehnica modernă le scoate cu rapiditate din circulație. Salba de mori-rîșnițe de la Topleț sau de pe valea Bahnei, de pe Topolog sau de pe Someș, — total diferite ca sisteme tehnice, toate însă acționate de apă — pivele și vîltoarele de pe Cibin sau de pe apa Bărevoiuului și din multe alte regiuni ale țării vor deveni, în scurtă vreme, doar amintiri, dacă nu se vor lua măsuri urgente și eficiente pentru protecția și conservarea lor. Nu putem omite din această enumerare a categoriilor de monumente de arhitectură populară, pe cele aflate în țară.



Poartă de lemn din Călinești — Maramureș.

zărilor temporare cum sînt stîmile, hodăile, „colibele“ și „conacele“ sau construcțiile specializate situate în „hotar“ ca, de pildă, cramele și „pivnițele“. În Mărginimea Sibiului, pe plaiurile Mehedinților, în zona Gorjului, în părțile Muscelului și Branului întîlnim exemplare remarcabile de construcții din această categorie.

În ceea ce privește monumentele de arhitectură populară cu caracter religios și de cult, menționăm că alături de biserici mai sînt alte monumente religioase și de cult care se impun atenției noastre. Astfel, cercetătorii semnalează, din ce în ce mai insistent în ultima vreme, existența unor cimitire și troițe care constituie remarcabile lucrări de artă.

Am trecut succint în revistă categoriile de construcții țărănești asupra cărora trebuie să ne oprim, să le avem în vedere, în cazul acțiunilor de protecție și conservare. Dacă inventarierea și evidența lor trebuie să fie cît mai cuprinzătoare, atribuirea ca-

lității de monument impune o atitudine de selecție riguroasă.

Modalitățile de protecție și conservare cunoscute și practicate pînă în prezent în cele mai multe din țările lumii constau din *transferarea monumentelor în muzee și conservarea „in situ“*.

Deși, în cazul monumentelor de arhitectură populară, modalitatea muzeală de protecție și conservare a dobîndit cea mai mare extensiune, ea este departe de a reuni acordul tuturor specialiștilor. Cu deosebire arhitecții sînt cei care obiectează împotriva deplasării monumentelor în muzee, argumentînd — printre altele — că monumentul de arhitectură, ca produs al spiritului uman creator nu poate fi explicat și înțeles, nu poate fi apreciat și receptat în toată semnificația și funcționalitatea sa, decît în mediul cultural, social și natural în care a fost conceput și construit. Potrivit acestui punct de vedere conservările „in situ“



Casă din Volovăț, județul Suceava.



Detalii de la gospodăria din Ceauru, județul Gorj (Muzeul satului).

reprezintă singura modalitate valabilă, cu bază științifică. O amplă discuție în acest sens a avut loc în Cehoslovacia, discuție determinată de proiectele de organizare a unui mare muzeu etnografic în aer liber cu caracter național. Și la noi în țară s-au exprimat, acum câteva decenii, puncte de vedere similare, în special cu ocazia dezbaterilor ce s-au desfășurat în legătură cu secția în aer liber de la Horia-Cluj — așa-numitul „Parc etnografic”, cum îl denumea prof. Romulus Vuia, remarcabil muzeograf, care de altfel, a pus și bazele acestei unități muzeale.

Evident că atîta vreme cît discuțiile se poartă de pe poziții extreme, nu există posibilitatea unei concilierii, în schimb dispar sau se deteriorează monumentele. De altfel, ambele modalități au și avantaje și dezavantaje. Față de poziția care opune modalitatea muzeografică celei a conservărilor „in situ”, în sensul că aplicarea uneia o exclude pe cealaltă, noi ne situăm pe poziția aplicării de la caz la caz a uneia sau alteia din aceste două metode. Cu alte cuvinte, conservarea muzeală și conservarea „in situ” constituie două modalități, metode sau tehnici complementare subordonate unuia și aceluiași scop: *păstrarea patrimoniului de arhitectură națională*. Departate de a se opune una celeilalte, cele două metode se completează reciproc, mai ales că în numeroase cazuri, ale caselor-muzeu sau ale gospodăriilor-muzeu cu caracter sătesc, conservarea „in situ” este, de fapt, tot o conservare muzeală. În acest sens, am dori să facem precizarea că esența problemei nu constă în întrebarea care dintre metode e mai bună, ci „cînd” sau „în ce cazuri” trebuie aplicată metoda muzeală, și

„în ce cazuri” metoda conservărilor „in situ”. De altfel, problema aceasta prezintă un mare interes, mai ales practic. Analiza ei mai amplă ar putea să constituie obiectul unei consfătuiri, al unei mese rotunde sau al unui studiu, publicat chiar în paginile „Buletinului”.

În România, preocupările pentru conservarea monumentelor de arhitectură populară au luat proporții apreciabile, chiar dacă nu în toate cazurile — cel puțin deocamdată — intențiile s-au concretizat în fapte. Metoda predominantă aplicată pînă în prezent este cea a *conservării muzeale*. Muzele etnografice în aer liber de la noi au o tradiție de aproape patru decenii. În urma experienței acumulate au fost elaborate principiile teoretice și procedeele metodologice în proiectarea și organizarea muzeelor în aer liber, în selecționarea monumentelor cu valoare muzeală și în transferarea lor din localitățile de baștină pe terenul afectat muzeelor. Concepțiile și metodele după care se conduce muzeografia românească în organizarea unităților muzeale în aer liber au constituit obiectul unor ample dezbateri care s-au desfășurat cu ocazia simpozionului cu participare internațională, ținut la București, în septembrie 1966. Aprecierile exprimate cu acel prilej de specialiștii străini cu renume ne îndreptătesc constatarea că muzele etnografice românești în aer liber se bucură de un mare prestigiu, a cărui explicație trebuie căutată atît în modul de organizare, cît și în valoarea monumentelor și colecțiilor selecționate și transferate în muzee².

² Referatele prezentate și discuțiile care s-au purtat cu ocazia simpozionului au fost reunite în două volume și publicate în limbile română, franceză, engleză și rusă.



Uliță din Poiana Sibiului.

Pe baza exemplului Muzeului satului — strălucită realizare, poate cea mai importantă, a Școlii sociologice din București întemeiată și condusă de Dimitrie Gusti³ — în țara noastră sînt în curs de organizare mai multe muzee în aer liber, unele cu o tematică etnografică generală, cum este secția de la Horia a Muzeului etnografic al Transilvaniei, Muzeul zonei Branului, altele cu un conținut specializat, ca în cazul Muzeului tehnicii populare din Dumbrava Sibiului, sau în cazul Muzeului pomiculturii și viticulturii de la Golești. Au fost elaborate, de asemenea, numeroase proiecte de organizare a unor muzee provinciale sau județene ca Muzeul etnografic în aer liber al Moldovei, Muzeul Banatului, Muzeul arhitecturii vîlcene de la Bujoreni, Muzeul Gorjului de la Curtișoara, Muzeul satului vrîncean. Deși există un acord de principiu asupra necesității tuturor acestor unități muzeale, acțiunile practice întîrzie. Între timp, construcții de arhitectură tradițională de mare valoare dispar, se transformă sau sînt adaptate altor destinații, ceea ce sporește dificultățile de realizare a acestor unități, pe lîngă faptul că se diminuează posibilitățile de ilustrare a modelelor vechii arhitecturi populare românești prin monumentele cele mai reprezentative. Se discută, din păcate prea mult, asupra organizării unui muzeu în aer liber al Olteniei, al Maramureșului — două ținuturi cu realizări arhi-

tecturale de prim rang. În acest sens, inventarierea monumentelor de arhitectură populară, pe lîngă contribuția care ar aduce-o la evidența și cunoașterea patrimoniului național, ar putea stăvilii procesul de dispariție, de înlocuire a vechilor construcții.

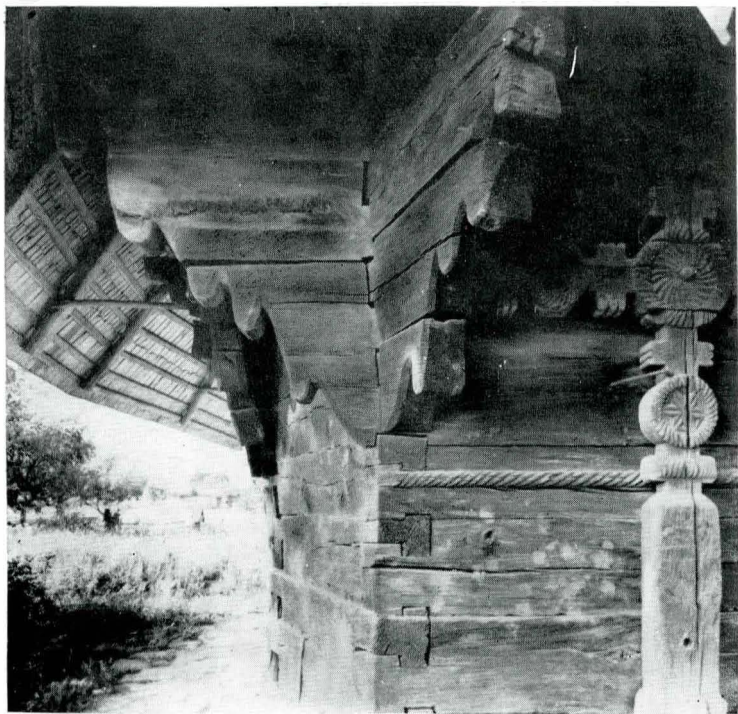
În aceste condiții, *conservarea „in situ”*, cea de-a doua modalitate de păstrare a construcțiilor, apare ca una din soluțiile de cea mai mare utilitate pentru asigurarea protecției patrimoniului național. Se obțin pe această cale două rezultate importante:

a. În zonele cu arhitectură valoroasă se vor putea crea puncte muzeale, constituite din case, gospodării, părți de așezări și chiar sate întregi, care vor atesta nivelul creațiilor tradiționale ale culturii populare românești;

b. Se va constitui rezerva necesară pentru muzeele republicane, regionale sau județene în curs de organizare sau pentru cele care se vor mai proiecta.

Cu toată dezvoltarea pe care a luat-o, mai ales în ultimele două decenii și cu toată aprecierea de care se bucură, muzeele etnografice în aer liber din România sînt departe de a satisface cerințele de conservare și de protecție a monumentelor de arhitectură populară. Numărul construcțiilor transferate și reconstruite în muzee nu depășește în total cifra de 600, incluzînd aici și construcțiile anexe: porțile, gardurile, fîntînile, adăposturile pentru instalații tehnice etc. Această cifră e cu totul ne semnificativă, nu numai statistic, dacă o raportăm la numărul și valoarea documentară și artistică a monumentelor de arhitectură popu-

³ Ca o recunoaștere a meritelor Școlii monografice în organizarea Muzeului satului, de curînd, la intrarea în muzeu, s-a așezat o placă comemorativă consacrată lui Dimitrie Gusti, inițiatorul și întemeietorul Muzeului satului.



Detaliu arhitectonic de la biserica din Rogoz — Țara Lăpușului.

lară, existente încă pe teritoriul țării noastre, ca și la diversitatea lor tipologică.

Dar acesta e numai un aspect al problemei. Faptul însuși al transferării unei construcții în muzeu nu înseamnă și conservarea ei. Sînt necesare o serie de măsuri de conservare și restaurare care să asigure atît aspectul inițial al monumentului cît și viața lui muzeală. Din păcate, tehnicile de reconstruire muzeală și mai ales activitățile de restaurare și conservare în unitățile noastre etnografice în aer liber nu pot fi considerate satisfăcătoare. Deși s-au purtat discuții, s-au făcut proiecte, înființarea unui laborator central de conservare și restaurare întîrzie neîngăduit de mult. Cadrele tehnice care efectuează muncile de restaurare și conservare a construcțiilor sînt puține la număr și uneori fără pregătire de specialitate.

Conservările „in situ” se găsesc abia în faza intențiilor, a soluțiilor posibile. Avem în vedere, evident, domeniul arhitecturii populare, întrucît în privința monumentelor de arhitectură feudală civilă, a bisericilor, a protecției unei case-memoriale și a unor șantiere arheologice, metoda conservărilor „in situ” se aplică cu exclusivitate. Cele cîteva case-muzeu conservate pe loc, mai mult ca documente decît ca monumente, cum este cazul casei de la Păulești din județul Satu Mare, al casei-muzeu din Ciuta (Banat) nu ne îndreptățesc să vorbim încă de conservările „in situ” ca de o practică curentă în păstrarea arhitecturii populare. De aceea nici metodologia conservării „in situ” nu este încă pusă la punct.

Cum este și firesc, criteriile și principiile de selecție a monumentelor, aplicate în cazul construcțiilor ce urmează a fi transferate în muzee, sînt valabile și în cazul conservărilor „in situ”. Nu este însă mai puțin adevărat că această metodă are cîteva particularități care-i aparțin în exclusivitate.

Așa cum arată însăși denumirea metodei, trăsătura esențială a conservării „in situ” — trăsătură care constituie și principala ei avantaj — constă în protecția și păstrarea monumentului pe loc în condițiile naturale, social-economice și istorice care i-au dat naștere. Rolul conservatorului constă doar în aplicarea unor măsuri de izolație, de tratare cu soluții care să împiedice acțiunile distrugătoare ale unor agenți mecanici, climatici sau biologici, de restaurare a elementelor degradate. Spre deosebire de muzeele etnografice în aer liber, în care organizarea complexelor muzeale se subordonează unui plan de expoziție, reproducîndu-se cît mai fidel realitatea socială din zonele din care sînt transferate monumentele, în cazul conservărilor „in situ” planurile se adaptează realității. Folosind terminologia antropolo-

gului Ralph Linton, care mi se pare foarte sugestivă în situație pe care o analizăm, în muzeele etnografice în aer liber ne găsim în fața unor „modele culturale construite”, pe cînd în cazul conservărilor „in situ” avem de-a face cu „modele culturale reale”. De aici rezultă marea forță de impresionare pe care o au monumentele și complexele conservate „in situ”. Conservările „in situ” operează secțiuni în spațiu și timp, selecționează imagini caracteristice unei anumite epoci și unui anumit loc, le izolează și le fixează ca atare, sustrăgîndu-le transformărilor. Prin aceasta ele ne mijlocesc contactul cu realitatea social-culturală așa cum a fost, fără nici o modificare, realitate care este cu atît mai expresivă în specificitatea ei, cu cît este mai ușor comparabilă cu realitatea și viața contemporană. Un exemplu concludent în acest sens este Muzeul Loustarinmäki din orașul Turku (Finlanda), muzeu organizat într-un cartier al orașului salvat din incendiul care a distrus orașul în anul 1828 și păstrat întocmai.

Toate aceste calități fac din metoda conservărilor „in situ” unul din cele mai eficace mijloace de păstrare și protecție a monumentelor arhitecturii populare.

Metoda conservărilor pe loc are însă și dezavantaje. Fiind răspîndite pe o arie vastă, supravegherea monumentelor, intervenția la timp cu măsuri de conservare și restaurare prezintă mari dificultăți. De aceea, o rețea mai vastă de unități și complexe arhitectonice conservate „in situ” reclamă personal specializat mult mai numeros decît în cazul conservărilor prin metoda muzeală. În același timp, efectul cultural-educativ de masă este sensibil diminuat. Vizitarea lor solicită deplasări la mari distanțe, cheltuieli materiale și timp. Cel de-al doilea dezavantaj ar putea fi compensat, într-o anumită măsură, printr-o nouă organizare a turismului. Ținînd seama de acest aspect, conservările „in situ” trebuie realizate, pe cît posibil, în apropierea marilor artere de circulație pentru a deveni mai ușor accesibile, în locurile pitorești prin peisajul lor și de mare interes cultural, prin valoarea istorică și artistică a monumentelor. Teritorii istorico-etnografice ca Bucovina și Maramureșul, Valea Bistriței și ținutul Vrancei, Muscelul, Argeșul, Vîlcea, Gorjul și Mehedinții, Mărginimea Sibiului și Munții Apuseni oferă largi posibilități în acest sens.

Un program de conservări „in situ”, conceput pe scară națională ar putea cuprinde o gamă largă de forme și tipuri de unități: construcții izolate reprezentînd o deosebită valoare documentară și arhitectonică, gospodării întregi tipice, ulițe și cartiere de sat, sate în totalitatea lor. Cu tot stadiul avansat al procesului de transformare a formelor de viață și cultură rurală, dispunem încă de un important fond de monumente, a căror conservare pe loc sau în muzee ar îmbogăți patrimoniul culturii naționale, iar imaginea noastră despre drumul istoric și de creație culturală străbătut de poporul român ar deveni mai amplă și mai profundă.

Păstrarea monumentelor și valorilor culturale făurite în trecut constituie o preocupare nobilă a oricărei națiuni ajunsă la conștiința valorii de sine, la conștiința locului pe care-l deține și a rolului pe care-l joacă în cadrul popoarelor lumii. Grija pentru monumentele de arhitectură populară, pentru conservarea lor printr-o acțiune-program, riguros elaborată, se înscrie ca un aport de seamă la progresul cultural al poporului român.

RÉSUMÉ

L'Auteur souligne l'intérêt croissant manifesté depuis quelques années pour les monuments d'architecture populaire, et le fait que ces monuments sont voués à une totale disparition, dû au rythme rapide d'évolution de la société.

C'est à cause de cela que s'impose la nécessité de certaines mesures urgentes pour la restauration et la conservation de ces monuments, soit „in situ”, soit après le transfer dans les musées ethnographiques en plein air.

Dans ce sens on doit procéder à tout prix à établir l'inventaire de tous les monuments d'architecture populaire laïque et religieuse.

Biserica de lemn din Cuhea—Maramureș.

