

Biserica fostei mănăstiri pauliciene (ordinul eremiților Sf. Paul) cu hramul Sf. Maria, din Remeși, se numără printre puținele monumente medievale din piatră păstrate în Maramureșul istoric. Situat pe malul de sud al Tisei la 20 km vest de Sighet, între Săpînța și Teceuți, satul Remeși își datorează prima mențiune, actelor mănăstirii amintite. În a doua jumătate a veacului al XVI-lea, în timpul disputelor religioase ce au urmat adoptării Reformei, mănăstirea și-a încetat existența, iar clădirea bisericii, părăsită o vreme, a devenit apoi biserica ortodoxă a comunității sătești.

Monumentul este foarte puțin cunoscut și aproape de loc cercetat, datorită și faptului că elementele sale originare — plan, bolți, sculptură monumentală — sînt parțial alterate sau ascunse de transformările și adăugirile ulterioare. Se mai păstrează totuși în interior pornirile vechilor bolți ca și chenarele de piatră sculptată ale unor ferestre cu decor gotic, argumente suficiente pentru a dovedi că zidurile sînt cele vechi și că lucrări de restaurare precedate de cercetări arheologice ar putea cîndva reda construcției interesul și prestigiul ei de monument istoric.

Dar, semnalînd monumentul, am dori să aducem în prezenta notă informații care să precizeze data începuturilor sale. Căci în toate mențiunile din literatura de specialitate, mănăstirea și biserica ei au fost în mod constant greșit date. Nu ne referim atît la ipotezele din epoca romantică a istoriografiei maramureșene, care le-au pus în legătură cu prezența în Maramureș a cavalerilor teutoni la începutul veacului al XIII-lea¹, ci la lucrări critice

¹ Wenzel Gustav, *Kritikai fejtegetések Máramaros megye történetéhez*, Pesta, 1857, p. 12; Mihályi Ioan, *Diplome maramureșene*, Sighet, 1900, p. 5; Bunea Augustin, *Încercare de istoria Românilor pînă la 1382*, București, 1912, p. 155 etc.

întemeiate pe izvoare, unanime în a aprecia mănăstirea ca pe o fundație din 1363 a regelui Ludovic I². Din păcate, argumentele acestei datări nu pot fi supuse unei analize critice, ele constînd din însemnări aflate în arhivă ordinului, sau din tradiții păstrate în interiorul aceluiași ordin³.

Disponem, în schimb, de alte informații documentare, publicate și accesibile, pe temeiul cărora este posibilă datarea destul de strînsă a începuturilor mănăstirii. Calitatea lor este de natură să infirme orice alte argumente. O dată cu interesul pe care datarea de care ne ocupăm aici o are pentru însuși monumentul în discuție, prezența sau absența în veacul al XIV-lea în Maramureș a unei mănăstiri catolice nu este de loc lipsită de importanță pentru reconstituirea condițiilor social-politice și culturale locale din acele veacuri.

² Csánki Dezső, *Máramaros megye és az oláhság a XV. században*, în „Századok”, 1889, anexa p. 30; Filipașcu Alexandru, *Istoria Maramureșului*, București, 1940, p. 63; Bélay Vilmos, *Máramaros megye társadalma és nemzetiiségei*, Budapesta, 1943, p. 44—45.

³ Kisbán Emil, *Á magyar pálosrend története*, vol. I, Budapesta, 1937, p. 9 argumentează cu note din arhiva ordinului, unde s-ar menționa o danie din 1363 a regelui Ludovic, întărită în 1389 de regina Maria și la 1421 de Sigismund. Dania din 1363 este probabil identică cu regestul publicat de Hurmuzaki-Densușianu, *Documente*, vol. I², p. 86, după Fejer, *Codex diplomaticus* X, 7, p. 210. În lumina observațiilor despre care va fi vorba mai jos, nu poate fi decît un fals interesat al călugărilor.

Fig. 1. Biserica mănăstirii din Remeși.



Fig. 2. Biserica mănăstirii din Remeși, fațada de est



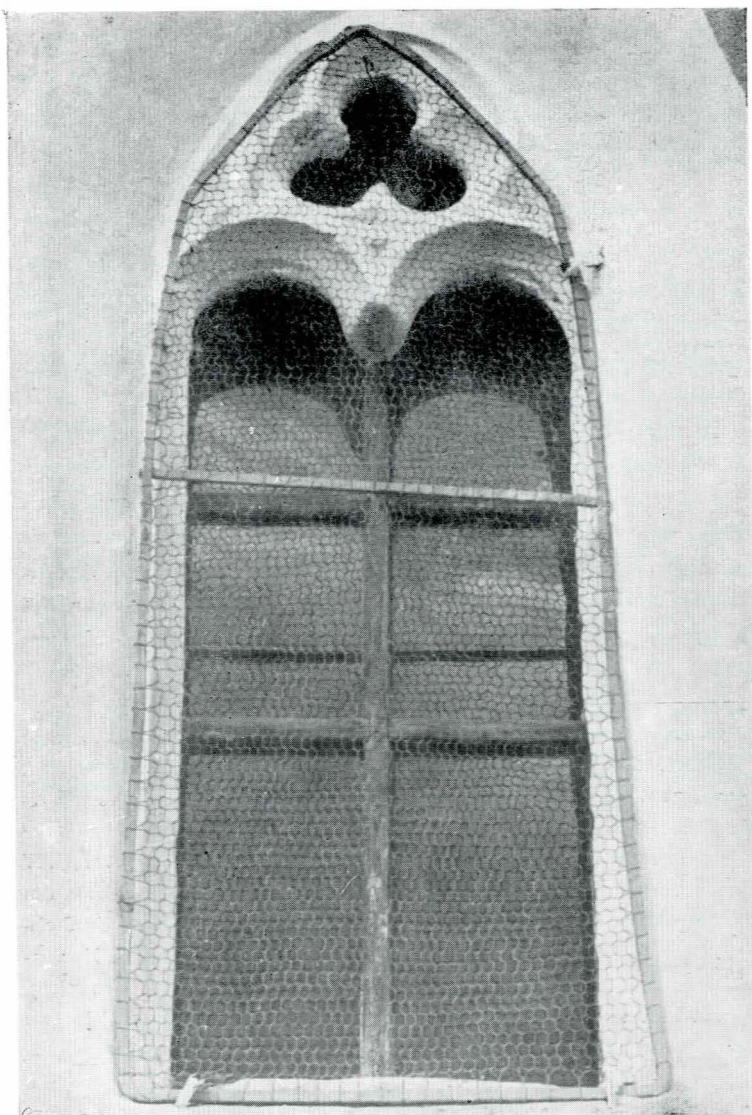
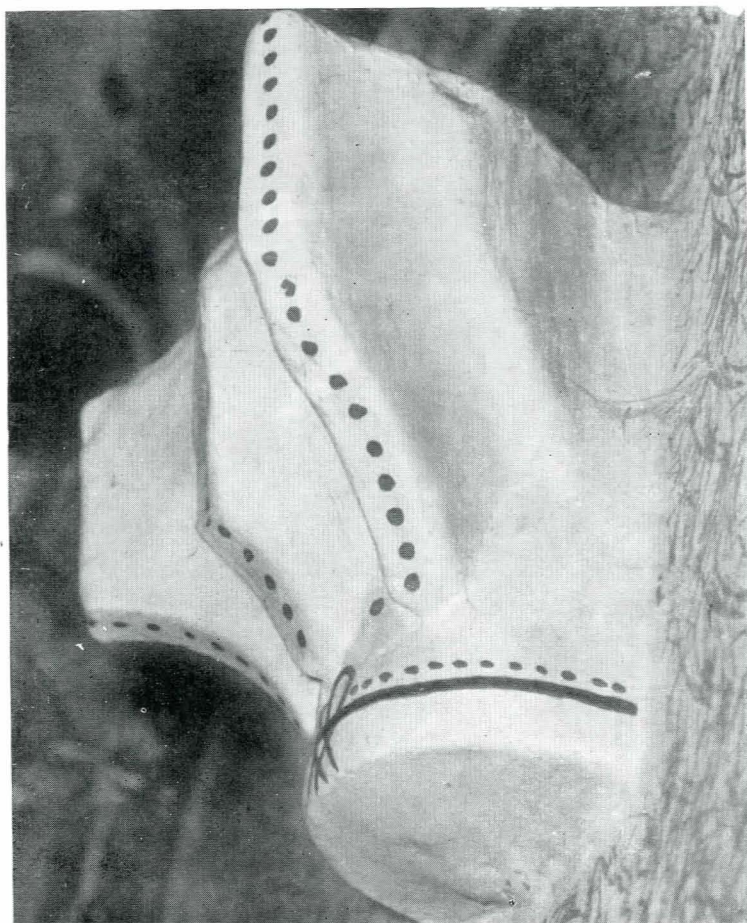


Fig. 3. Fereastră la altar.

Fig. 4. Consolă de la arcurile bolții în navă.



Apariția mănăstirii din Remeți este strâns legată de dezvoltarea Teceului (Tiacevo, în U.R.S.S.) aflat pe malul opus al Tisei, cu cca 3 km mai jos în fața Teceușilor. Întemeiat de oaspeți regali sași și maghiari la sfârșitul veacului al XIII-lea, Teceul a primit în 1329 privilegiul cu caracter orășenesc de la regele Carol Robert⁴. Cu toate acestea, după 1365, Teceul a ajuns în stăpânirea nepoților lui Dragoș „descălecătorul” Moldovei, a comiților și voievozilor maramureșeni Balc (Baliță) și Drag. Data exactă a daniei regală acordate drăgoșeștilor (de Ludovic I, 1342—1380 sau de regina Maria, 1380—1387) nu ne este cunoscută, dar la 1389 Teceul face parte din moșiile lor întărite și hotărnicite comitelui Drag⁵.

Or, hotărnicia Teceului, perfect reconstituibilă pe teren și pe hărți prezintă particularitatea de a include teritoriul de pe ambele maluri al Tisei, deosebindu-se sub acest aspect de celelalte așezări de oaspeți regali din Maramureș — Sighet, Cîmpulung la Tisa, Visc (Viskovo) — care aveau în veacurile XIV—XV teritoriul doar pe malul de sud al Tisei, pe acest mal aflându-se și așezările respective. Hectarul teritoriilor de la sud de Tisa pînă în 1389 de Teceu este descris ca începînd de la malul rîului, de unde înspre sud traversează drumul ducînd de la Visc la Săpînța, urcă pînă în creasta munților ce despart aici Maramureșul de Țara Oașului, o ia spre apus pe creasta munților și coboară apoi din nou la Tisa în dreptul confluenței cu valea Teceului, după ce a traversat încă o dată același drum de pe malul de sud al Tisei, ducînd spre Visc. Vecinătatea acestui teritoriu cu hotarul Săpînței este expres menționată.

Este vorba, așadar, de teritoriul pe care se află azi satul Teceușii, și de o parte a hotarului actualului sat Remeți. Dar mănăstirea încă nu există la 1389 și în acest sens pledează nu atît tăcerea hotărniciei, cît mai ales faptul că o mănăstire catolică întemeiată din inițiativă regală trebuia să fie în mod obligatoriu un stăpîn feudal de pămînt și de oameni, spre deosebire de modestele schituri de lemn ortodoxe pe care documentele din veacul XIV-lea le menționează în locuri retrase. Din momentul cînd pămînturile Teceului se învecinau la sud de Tisa cu cele ale Săpînței, nu mai era la atunci pentru mănăstirea pauliciană.

Abia după 1404, dată la care s-a încheiat rolul politic din Maramureș al Drăgoșeștilor și la care s-au confiscat moșiile acestora — printre altele și Teceul care și-a recăpătat situația privilegiată⁶ —, s-au creat condițiile necesare întemeierii mănăstirii. Pentru aceasta au fost desprinse anumiți pămînturi din teritoriul la sud de Tisa al Teceului și totodată au fost cotate și unele pămînturi aparținînd înainte de vreme cnezilor săpînțeni. Nu este întîmplător faptul că cea mai veche mențiune cunoscută a mănăstirii este din 1426—1430 în legătură cu ocuparea samavolnică de către prierul mănăstirii a pămînturilor țînînd de Săpînța⁷. În lumina acestor fapte, data de 1426 consemnată în arhivele ordinului paulician⁸, este singura care poate fi acceptată pentru întemeierea mănăstirii Sf. Maria din Remeți.

⁴ Mihályi, *Diplome*, p. 8—11.

⁵ *Idem*, p. 89, sub numele de „Nog-Teceu” — Teceul Mare.

⁶ *Idem*, p. 92, rînd ultim., p. 93.

⁷ Cu posibilitatea ca Teceușii să fi existat încă de la sfârșitul secolului al XIV-lea, întemeiat de locuitorii din Teceu, deoarece în actul din 1389 (vezi mai sus nota 5) este vorba și de o moșie „Kis-Teceu” (Teceul Mic) pentru care nu se face o hotărnicie distinctă. Ulterior, sub numele de Teceul Mare apare în documente satul Valea Teceului, aflat la nord de Teceu.

⁸ Mihályi, *Diplome*, p. 144.

⁹ *Idem*, p. 268—269. Alte cotropiri ale călugărilor împotriva hotarului Săpînței la 1461 (*Idem*, p. 437).

¹⁰ Vezi mai sus nota 3.