

# PLĂCI CERAMICE DESCOPERITE ÎN CURSUL CERCETĂRILOR DE LA CETATEA FĂGĂRAȘ

ANA ILIESCU ȘI VOICA PUȘCAȘU

În istoria ceramicii, cahlele ocupă un loc pe cât de interesant pe atât de puțin studiat. Smălțuite, micasate sau din argilă simplă, prin tehnica de execuție, varietatea motivelor decorative și efectele policrome, multe exemplare pot fi clasate în categoria produselor artistice.

Apariția lor este legată de evoluția formei și tehnicii de construcție a sobelor, care, începând din secolul al XIV-lea, au înlocuit vetrele și cuptoarele din zidărie sau pământ bătut<sup>1</sup>. Noul tip de sobă era compus din două părți: cea inferioară, de formă cubică (camera de combustie) și cea superioară de formă cilindrică (a fumurilor), ambele fiind integral placate cu cahle.

În Europa centrală, primele ateliere de producere a cahlelor au luat ființă în preajma curților regale și a castelurilor nobiliare și au lucrat în exclusivitate în funcție de cerințele și exigențele acestora. În secolul al XIV-lea și în secolul al XV-lea, activitatea ceramiștilor s-a extins și în centrele provinciale prin atelierele ale căror produse erau adaptate gusturilor și tradițiilor locale. Treptat, împreună cu noile tipuri de sobă, cahlele au pătruns în locuințele populației orășenești înstărite, iar în secolul al XVII-lea și în casele țărănești. Pentru satisfacerea cerințelor acestei ultime categorii sociale au lucrat meșterii din centrele de producție rurală.

Cel mai simplu și cel mai vechi sistem de ornamentare a cahlelor se realiza prin însăși forma tiparului în care acestea erau modelate. Cu timpul, repertoriul motivelor decorative întrebuințate în înfrumusețarea suprafeței cahlei s-a îmbogățit, devenind foarte variat. În centrul și sud-estul Europei (zone geografice în care se încadrează și Transilvania), se constată, din momentul apariției cahlelor ca produs meșteșugăresc local, prezența mai multor grupe sau „școli”, diferențiate unele de altele din punct de vedere al realizării tehnice și al stilului decorativ.

Prima grupă însumează plăcile ceramice a căror decorație a fost influențată de arta gotică. Cahlele ce-i aparțin sînt ornamentate cu reprezentări ale unor scene din viața medievală cavalierească, scene din Vechiul și Noul Testament, imagini de sfinți, însemne heraldice, figuri alegorice, animale reale sau fantastice. Din punct de vedere al finisării cahlelor, se remarcă și întrebuințarea smălțului plumbifer cu colorit dominant brun și verde închis.

A doua grupă de produse reflectă în sistemul lor de ornamentare influența Renașterii și apare o dată cu sosirea ceramiștilor italieni la curtea regelui Matei Corvin, în secolul al XV-lea<sup>2</sup>. În decorarea cahlelor se observă întrebuințarea mai rară a temelor de inspirație religioasă, în favoarea reprezentării unor scene din viața zilnică și a motivelor vegetale și geometrice. Majolica, smălțul plumbifer și cel staniifer, folosite nuanțat – în combinație sau în paralel –, au dat efecte coloristice foarte reușite feței ornamentate a cahlei.

La sfîrșitul secolului al XVI-lea și începutul secolului al XVII-lea, Gabriel Bethlen, apoi Gheorghe Răckózi I,

înfiițează, la Vințul de Jos și respectiv la Sarospatak, folosind ceramiștii anabapțiști refugiați în Ungaria, centre de producere a cahlelor<sup>3</sup>. Motivele de decorare a cahlelor produse de aceste ateliere erau exclusiv vegetale și geometrice, caracterizîndu-se printr-o mare prospețime a culorilor smălțului, în care tonurile de galben, verde, portocaliu, turquoise și mauve de magneziu se detașau pe funduri albe, sau prin reliefuri albe pe fond albastru cobalt.

O ultimă grupă este reprezentată de piesele ce se încadrează în categoria așa-numită a „ceramicii de stil nou”, rezultată din fuziunea elementelor decorative proprii artei Renașterii cu cele de influență orientală și cu cele locale.

Termenul de *cahlă* derivă de la cuvîntul german *Kachel*, preluat la rîndul său din limba latină (*cacculus*). Cahlele, ca produs meșteșugăresc, se răspîndesc din Germania în Boemia, Polonia, Ungaria și Transilvania<sup>4</sup>, folosirea lor generalizîndu-se în această arie în secolul al XVI-lea<sup>5</sup>.

<sup>3</sup> Membrii sectei habanilor anabapțiști, refugiați în Ungaria din Italia, prin Boemia, din pricina persecuțiilor religioase – ceramiști specializați –, creează motive decorative proprii și de largă circulație. Vezi în acest sens Pal Voit și Imre Holl, *ibidem*.

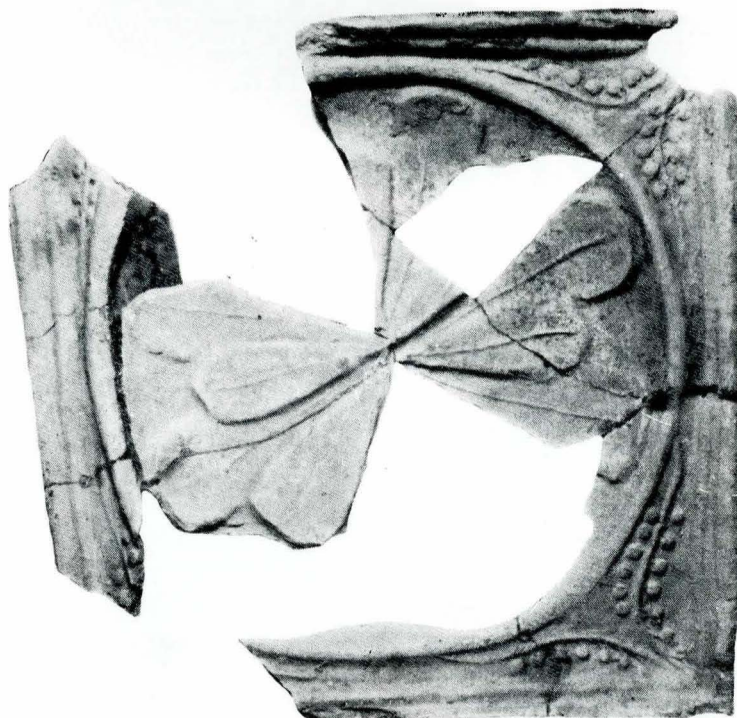
<sup>4</sup> Dunăre Nicolae, *Colecția de cahle a Muzeului etnografic Cluj*, „Anuarul Muzeului Etnografic”, 1957–1958, p. 163–164; Barbu Slătineanu, *Ceramica feudală românească și originile ei*, București, 1958, p. 102.

<sup>5</sup> Pînă acum nu cunoaștem documentar nimic despre forma și sistemul de înfrumusețare al sobelor ce au existat, probabil, în locuințe în Transilvania sau în Țara Românească și Moldova, în perioada secolului al XIV-lea și în secolul anterior. Considerațiile de ordin general expuse fac implicit apel la informațiile de care dispunem pentru zonele învecinate.

Presupunerea ce le putem face acum cu privire la momentul și locul apariției cahlelor de sobă, precum și asupra etapelor de evoluție, au doar caracter de ipoteză.

Ne permitem a atrage atenția asupra faptului că, în secolul al XIV-lea, Moldova și Țara Românească cunoșteau și întrebuințau discurile smălțuite și alte elemente ceramice pentru îmbogățirea plasticității monumentale. Deși aveau utilizare diferită, tehnica de realizare a acestora e foarte apropiată de cea a cahlelor. Nu avem pînă în prezent motive să ne îndoim de faptul că, atît discurile cit și plăcile ceramice decorative, provin – cel puțin în majoritatea cazurilor –,

Fig. 1. Fragment de cahlă adincită, cu element vegetal central.



<sup>1</sup> Pal Voit și Imre Holl, *Ancienes carreaux de poêle hongrois, Corvina*, Budapeșt, 1963, passim. Pentru partea introductivă privitoare la sistemul de construcție și la evoluția formelor sobelor considerăm valabile pentru Transilvania încheierile la care s-a ajuns în acest sens pentru Europa centrală.

<sup>2</sup> Majolica – specialitatea acestor ceramiști italieni – este emailul alb realizat pe bază de cositor; acest procedeu tehnic de înfrumusețare a pieselor ceramice a rămas multă vreme apanajul lor exclusiv. La curtea regelui Matei Corvin ei au înființat primul atelier de majolică din Europa. Vezi în acest sens Pal Voit și Imre Holl, *op. cit.* (atelierele din secolele XIV–XV).

Cele mai vechi centre producătoare de cahle, atestate documentar în Transilvania, în secolele al XIV-lea și al XV-lea, au fost cele săsești de la Brașov, Sibiu, Bistrița, Csnădie; cele maghiare sînt cunoscute din secolul al XVI-lea la Tg. Mureș, Tg. Secuiesc, Turda, Aiud, Dej<sup>6</sup>.

Atelierele de olari români sînt menționate la Făgăraș (Porumbacu), Tohan și Noul Român pentru secolul al XVII-lea<sup>7</sup>; acestea au produs, probabil, cahle ornamentate cu motive geometrice, elemente florale stilizate dispuse într-o riguroasă simetrie<sup>8</sup>. Ceramiștii români transilvăneni au folosit un procedeu deosebit pentru a da strălucire pastei și anume micasajul; tehnica de realizare a acestui efect (ce economisea cu bune rezultate folosirea smălțului, sistem de finisare costisitor) consta în presărarea tiparului cu nisip bogat în mică, rezistent la temperaturi ridicate<sup>9</sup>.

Din diversitatea motivelor decorative folosite în ornamentarea cahlelor cele de mare „succes” au fost copiate identic sau reproduse cu variante, în funcție de talentul și fantezia ceramistului. Astfel, reprezentarea unor castele, cavaleri medievali, Sf. Gheorghe, unele compoziții florale etc., intrate într-un larg circuit, și-au păstrat timp îndelungat viabilitatea.

din ateliere locale (vezi *Scurtă istorie a artelor plastice în R.P.R.*, vol. I, București, 1963, p. 127). Prezența și circulația cahlelor în țările române extra-carpatice credem că nu trebuie neapărat legată de o influență din Transilvania, măcar în ceea ce privește principiul în sine. De asemenea, este puțin probabil ca Transilvania, date fiind strînsele legături cu zonele de peste munți, să nu fi avut cit de cit știință de existența procedeuului de decorare a fațadelor prin discuri și elemente ceramice. Printr-o împrejurare întimplătoare, poate, verigile documentare de legătură nu au fost încă descoperite sau valorificate științific. Desigur, toate considerațiile de mai sus pot căpăta valabilitate numai în momentul în care acest capitol al culturii materiale va fi cercetat analitic, pe regiuni, permițînd, de abia atunci, studierea și încadrarea în timp și spațiu a pieselor ceramice.

<sup>6</sup> Dunăre Nicolae, *op. cit.*, p. 165.

<sup>7</sup> Paul Petrescu și Paul Stahl, *Ceramica smălțuită*, în „Revista Institutului de Istorie a Artei”, 1956, nr. 1-2, p. 57-71.

<sup>8</sup> Dunăre Nicolae, *op. cit.*, p. 161.

<sup>9</sup> Barbu Slătineanu, *op. cit.*, p. 104. Ar fi interesant de știut dacă tehnica micasajului este caracteristică ceramiștilor români din Transilvania sau este un procedeu întrebuițat și de olarii din Țara Românească și Moldova. Extinzînd problema, credem că ar trebui mai multă atenție în atribuirea provenienței cahlelor găsite în zonele extracarpatice, care în general sînt considerate, apriori, drept importuri din Transilvania. Cert este faptul că producția de cahle din Țara Românească și Moldova pe care noi înclinăm să o socotim în general locală —, a fost influențată în forme și motive decorative de cea transilvăneană.

Acesta fiind stadiul actual al cunoștințelor noastre în acest domeniu, în funcție de materialele publicate, vom prezenta în continuare materialul ceramic (cahle, plăci ceramice și discuri), apărut pînă în prezent (anul 1969 inclusiv) ca rezultat al cercetărilor efectuate la cetatea Făgăraș.

\*

\* \*

Pentru început trebuie să menționăm că marea majoritate a fragmentelor de cahle au fost găsite în împrejurări cu totul nepotrivite efectuării unor observațiuni de natură a lămurii problema datării acestora. Din molozurile ce acopereau extradadosul bolților, aduse și nivelate în vederea amenajării unor planșee la alte cote decît cele inițiale, din materialul de umplere a golurilor (guri de tragere, nișe, spații moarte, create ca rezultat al diverselor adosări și transformări ale corpurilor de clădiri), astupate cu zidărie, în diferite etape, au fost recoltate fragmentele mari ce au permis reconstituirea aspectului anumitor tipuri de cahle. Această situație ne-a îngăduit însă a recunoaște apartenența tipologică a fragmentelor de mici dimensiuni apărute în săpăturile arheologice, deci posibilitatea de a le data în cadrul unei cronologii relative. Dacă la cele enumerate mai sus, mai adăugăm și faptul că 99% din fragmentele recuperate poartă urme de utilizare (ardere), deci că au ajuns în actualele depozite, depozite arheologice, după dărîmarea sobei căreia îi aparțineau, reiese clar faptul că nu putem preciza mai mult decît succesiunea tipologică a cahlelor într-un cadru de timp de ajuns de elastic. Bineînțeles fac excepție acele fragmente care poartă data confecționării sau inscripții lămuritoare și a căror prezență, ca material comparativ, ne-a fost deosebit de utilă.

Nu vom stăruii asupra datelor tehnice ale sistemului de realizare a cahlelor găsite la cetatea Făgărașului decît în măsura în care acestea ne sînt necesare sugerării cadrului de tratare a elementelor decorative; acestea din urmă vom căuta să le prezentăm în sensul evoluției lor, în funcție de stadiul actual al cercetării.

Data fiind perioada îndelungată căreia îi aparțin diversele fragmente de cahle (din secolul al XIV-lea pînă în secolul al XVIII-lea), se întilnesc multe variante tehnice, care, cronologic nu se exclud, dar nici nu se suprapun total. Pasta, de la poroasă cu pietricele pînă la compactă, arderea, de la superficială pînă la omogenă, nuanțele, de la cenușiu la cărămiziu-roșiatic, cunosc fiecare în parte multiple subgrupe.

Fig. 2. Fragment de cahă cu element vegetal central.



Fig. 3. Fragment de cahă micasată.



Prin întregire au fost identificate cahle pătrate, plane sau concave, și cahle dreptunghiulare.

Toate fragmentele de cahle de care ne vom ocupa prezintă motive decorative, care pot fi divizate tematic în mai multe grupe: a) motive geometrice; b) motive vegetale stilizate; c) motive figurative (antropomorfe, zoomorfe). Aceste motive apar ca elemente componente ale decorației cahlelor cu excepția celor geometrice<sup>10</sup> ele nefigurând niciodată izolat în cîmpul cahleii, ca unic element ornamental.

Din punct de vedere al finisării s-a constatat existența a patru categorii: cahle a căror față a rămas, în mod deliberat, neprelucrată<sup>11</sup>; cahle micasate; cahle acoperite cu culoare albă; cahle smălțuite.

**MOTIVELE GEOMETRICE** – în forma lor cea mai simplă au apărut o dată cu cahlele și au luat aspectul unor chenare ce subliniază, către interiorul cîmpului și în planuri diferite, conturul plăcii ceramice. Deși printre fragmentele găsite la Făgăraș nu avem nici unul în care decorația cahleii să se rezume doar la trasarea acestui cadru, el este prezent pe aproape toate piesele recuperate, de la sfîrșitul secolului al XV-lea pînă în secolul al XVII-lea inclusiv (fig. 18). În paralel, dar în proporție mai mică, avem și o serie de fragmente al căror decor, indiferent de motivele decorative iolosite, începe chiar din marginea cahleii (fig. 7, 9).

În secolele al XVI-lea și al XVII-lea rolul motivelor geometrice în decorarea cahlelor rămîne secundar și periferic, devenind preponderent și uneori unic de abia în secolul al XVIII-lea. Este drept că anumite motive realizate geometric nu pot fi interpretate ca atare, deoarece intenția de stilizare pînă la geometrism a unor elemente florale este vădită (vezi fig. 7, 8).

**MOTIVELE VEGETAL-FLORALE STILIZATE** – constituie majoritatea elementelor decorative întrebuițate în înfrumusețarea plăcilor ceramice, prezente și aproape nelipsite pe toate fragmentele recuperate. Acestea nu reprezintă niciodată motivul unic de decorare al cahleii sau

<sup>10</sup> Motivele geometrice, ca elemente de ornamentare totală a cîmpului cahleii, apar într-o perioadă tîrzie, începînd din secolul al XVIII-lea și reflectă arbitrarul și decăderea formelor tradiționale de decorare, tendința spre producția de serie, fără preocupări artistice.

<sup>11</sup> În privința cahlelor a căror față se prezintă sub aspectul ceramicii naturale, trebuie menționat că, această categorie, deși considerăm că există și în paralel cu categoria smălțuită (reprezentată de altfel slab și cu anumite caracteristici definitorii în comparație cu cea din secolul al XVII-lea), a fost intenționat lăsată astfel, probabil din motive de economie.

plăcii ceramice, ci apare fie ca element central (fig. 1, 18), încadrat sau divizat prin elemente geometrice (fig. 9), fie ca motive auxiliare, de cadru, întregind poziția plăcii, (fig. 1, 2) – în cazul prezenței, ca element decorativ central, a reprezentărilor antropomorfe sau zoomorfe.

În general motivele decorative vegetale sînt foarte stilizate încît cu greu se pot recunoaște modelele de inspirație. Se pot identifica, desigur cu rezervele de rigoare, stilizări de: lălea (fig. 8), mărgăritar (fig. 1), ciucure de plop (fig. 12), frunză de stejar (fig. 18) etc.

Motivele vegetale apar pe plăci ceramice decorative simple (fig. 1, 2), micasate (fig. 3, 4, 11) și smălțuite (fig. 7, 8, 9), realizate în relief pronunțat (fig. 7) sau aproape șters (fig. 1), fără ca aceste împrejurări să reprezinte un criteriu pentru încadrarea lor cronologică. Se poate remarca faptul că pentru secolul al XV-lea, motivele decorative sînt dispuse aerat, lăsînd o suprafață liberă relativ mare a cîmpului cahleii (fig. 11). În secolul al XVI-lea, dar mai ales în secolul al XVII-lea, se observă o grijă deosebită pentru plasarea elementelor decorative în cadru și pentru utilizarea, pe cît se poate în întregime, a suprafeței plăcii ceramice (fig. 7, 8, 9).

O altă categorie este reprezentată de plăcile ceramice decorate cu **MOTIVE ANTROPOMORFE ȘI ZOOMORFE**. Dintre acestea menționăm prezența pe mai multe fragmente de cahle, a reprezentării Sf. Gheorghe; toate sînt lucrate din pastă nemicasată și nesmălțuită (fig. 10, 13). De asemenea trebuie semnalată existența unei serii de fragmente de cahle – dintre care multe se pot întregi – realizate din pastă atît simplă cît și micasată sau smălțuită (monocrom sau policrom), cu reprezentarea unui chip feminin, plasat central, foarte reliefat, cu cadrul format din elemente vegetale stilizate, în diferite variante fig. 11, 15). Uneori, la dreapta și la stînga acestui chip apar inițiale: CM; F-B; E-M, probabil inițialele numelui meșterului. Dar, din seria plăcilor ceramice decorate cu motive antropo și zoomorfe, trei piese ni se par deosebit de importante și asupra lor ne vom permite să insistăm ceva mai mult.

Prima piesă (fig. 14), din care ni s-a păstrat numai colțul de jos din partea dreaptă, reprezintă un călăreț. Felul în care au fost tratate pe de o parte faldurile îmbrăcămînții cavalerului și pe de altă parte detaliile anatomice ale calului, constatări la care se mai adaugă și felul deosebit de finisare a suprafeței cahleii – un smalt slab de culoare verde-albăstrui, mat, pe alocuri irizat –

Fig. 4. Fragment de cahlă adincită, micasată.



Fig. 5. Fragment de cahlă smălțuită cu inscripție.



ne îngăduie datarea acestui fragment în secolul al XV-lea<sup>12</sup>.

Al doilea tip de cahlă (fig. 17), căruia prin multitudinea fragmentelor recuperate<sup>13</sup> i s-a putut reconstitui în întregime înfățișarea, reprezintă, într-un cadru format din două coloane ce susțin o boltă de vrejuri, un grup de doi oameni, amândoi în veșminte de luptă, dintre care unul căzut la pământ – învins poate –, iar cel de al doilea în picioare, spre stînga, cu mîna stîngă sprijinită pe garda spadei și cu cea dreaptă arătînd spre o cruce în formă de T, în jurul căreia este încolăcit un șarpe. În stînga este reprezentat un cort de luptă. Dedesubt se află inscripția: MOSES ERC 3; 16: HV: 71:.. Această cahlă este acoperită cu un smalt verde intens cu luciu bine păstrat. Asupra semnificației acestei scene nu ne putem pronunța, dar înclinăm să credem că reprezintă, stilizat, un episod biblic.

Al treilea exemplar (fig. 16) și poate cel mai interesant, este reprezentat de jumătatea inferioară a unei plăci decorative în formă de scut, pe care este figurat un leu culcat pe o terasă și susținînd cu labele din față un trunchi de arbore ciuntit. Această piesă, acoperită cu culoare albă, mată, a fost găsită în secțiunea F 19, tronsonul II, situată în curtea interioară a castelului în stratul anterior nivelului generat de prefacerile inițiate și realizate parțial de voievodul Transilvaniei, Ștefan Mailath (1529–1540)<sup>14</sup>.

Menționăm, de asemenea, existența a două discuri ornamentale<sup>15</sup> decorate cu motive geometrice și vegetale stilizate, acoperite cu smalt verde deschis, ușor irizat (fig. 20 a, c). Dat fiind faptul că nici unul din cele două discuri nu poartă nici cea mai slabă urmă de fum sau ardere ulterioară momentului de fabricație, credem că putem exclude posibilitatea utilizării lor în înfrumusețarea sobelor<sup>16</sup>. Se pare, deci, că discurile au fost întrebuițate la decorarea pereților.

După această sumară prezentare a principalelor piese ceramice descoperite la cetatea Făgăraș, vom încerca a desprinde câteva observații cu privire la încadrarea lor cronologică.

Trebuie menționat faptul că, datorită împrejurării că lucrările de cercetare arheologică – ca și cele de restaurare –, la cetatea Făgărașului sînt în curs de desfășurare este probabil că vor apărea în viitor date noi, care vor îmbogăți observațiile existente și care vor îngădui poate unele precizări.

Fragmentele de cahlă prezentate în cele mai vechi depuneri arheologice cercetate la cetatea Făgăraș<sup>17</sup>, sînt în

<sup>12</sup> Fragmente de mici dimensiuni aparținînd unor cahlă utilizate, cu smalt identic, au fost găsite în depunerile arheologice din prima jumătate a secolului al XVI-lea.

<sup>13</sup> Fragmentele ce aparțin acestui tip de cahlă au fost găsite în molozul nivelat în vederea amenajării unei pardoseli – la altă cotă decît cea inițială –, în încăperea de la nivelul al doilea al turnului nord-vestic al castelului.

<sup>14</sup> Dat fiind faptul că nivelul de construcție imediat anterior celui din anii 1529–1540, surprins la Făgăraș, este datat în a doua jumătate a secolului al XV-lea, credem că acestei din urmă etape de construcție i se poate atribui placa ceramică ce ne preocupă. De altfel, unele observații de ordin heraldic, efectuate de J. N. Mănescu – căruia ținem să-i mulțumim pe această cale –, concură către aceeași datare.

<sup>15</sup> Descoperire întâmplătoare făcută de muncitorii șantierului de restaurare în perioada în care colectivul de cercetare nu se afla la Făgăraș.

<sup>16</sup> Nu cunoaștem pînă în prezent în Transilvania cazuri în care discurile să fi fost folosite la decorarea sobelor; în Țara Românească însă, la Tînganu (pînă în secolul al XVII-lea), s-au găsit discuri nesmălțuite decorate cu cercuri concentrice reliefate – și la Tîrgșor, („MCA”, VI, p. 742) a fost descoperită o sobă dărimată, „in situ”, aparținînd unei locuințe din secolul al XVI-lea.

<sup>17</sup> Cetatea Făgărașului în forma sa actuală reprezintă suma numeroaselor transformări și adăugiri suferite în decurs de mai mult de patru secole. Așezată la cca 500 m sud de cursul Oltului, în lunca acestuia, suprafața de teren ocupată de actualele construcții ce alcătuiesc cetatea a suferit multiple înălțări și nivelări, generate de necesitatea acomodării terenului din interiorul incintei față de creșterea treptată, dar continuă, a nivelului apelor freatice. Aceasta, la rîndul său, este în strînsă dependență de nivelele – inferior și superior –, ale apelor Oltului, care, în această zonă și-a modificat cota de adîncime a albiei datorită depunerii de aluviuni. Aceste împrejurări ne pun astăzi în situația dificilă și neplăcută de a nu putea cerceta depunerile arheologice ce se află sub – 50 cm, față de cota de apariție a apelor freatice; situația este cu atît mai gra-

general de mici dimensiuni și nu au putut fi atribuite, din punct de vedere al motivelor decorative, unui anumit tip. Totuși, sistemul de finisare a feței decorate reprezintă un valoros material comparativ. Puținele fragmente surprinse în nivelele arheologice depuse în a doua jumătate a secolului al XIV-lea sînt în majoritatea lor nemicasate și nesmălțuite, fața cahlă nefiind tratată în mod special. Acest procedeu tehnic de „nefinisare” a feței aparente continuă să fie întrebuițat în producerea cahlă pînă în secolul al XVI-lea inclusiv (fig. 1, 2, 6, 11, 16). Există însă și câteva fragmente acoperite de un strat de culoare mată în nuanțe pastelate de verde și albastru sau chiar alb<sup>18</sup> (fig. 16).

Fragmentele de cahlă cu urme de culoare continuă să fie prezente în depunerile din secolul al XV-lea inclusiv; după această epocă ele nu au mai fost întîlnite în depunerile arheologice<sup>19</sup>.

Fragmentele de cahlă acoperite cu smalt au fost surprinse în depunerile arheologice cercetate la Făgăraș începînd cu cele datate în secolul al XVI-lea și continuă să fie prezente în depunerile recente (secolele XVIII și XIX). Smaltul, la început mai friabil, întins pe fața cahlă în strat subțire, de culoare albastru-verzui albicioasă cu irizații puternice, dar parțiale, devine, mai ales în secolul al XVII-lea, consistent, de culoare verde intensă; tot acum apar și smalturi de diferite culori în cîmpul decorat al aceleiași cahlă.

Fragmentele care aparțin cahlă micasate apar în depunerile datînd din secolul al XVI-lea; nu mai apar însă în depunerile din secolul al XVIII-lea<sup>20</sup>.

Unele motive decorative (fig. 11) se întîlnesc reprezentate atît pe cahlă cu fața nefinisată cît și pe cahlă nemicasate sau smălțuite. Procentul de reprezentări figurative – oameni, animale – este mai ridicat pentru cahlăle descoperite în nivelele arheologice datate pînă în secolul al XVI-lea inclusiv. Începînd cu secolul al XVII-lea motivul decorativ predominant devine cel vegetal și mai apoi cel geometric. De asemenea, se remarcă o substanțială creștere numerică a fragmentelor de cahlă prezente în depunerile arheologice, mai ales în a doua jumătate a secolului al XVII-lea.

\*  
\*     \*

Prezența cahlă în depunerile arheologice cercetate la cetatea Făgăraș, precum și frecvența acestora, ne arată, pe de o parte, că în sistemul de încălzire folosit predominant sobele placate cu cahlă, căminele fiind sau un sistem de încălzire abandonat la un moment dat, sau o formă întrebuițată numai la amenajarea încăperilor cu o anumită utilizare<sup>21</sup>. Pe de altă parte, varietatea motivelor

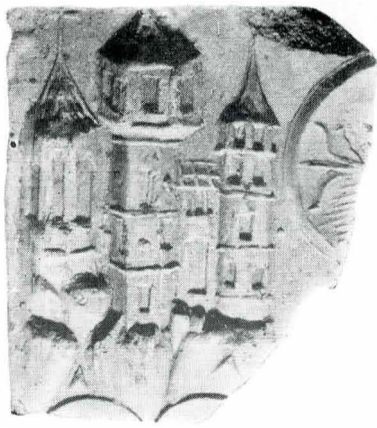
vă cu cît depunerile geologice sînt reprezentate aici de nisipuri și pietriș, formațiuni geologice ce permit ușor trecerea apelor. Cea mai veche depunere arheologică ce a putut fi cercetată nu coabază cronologic sub a doua jumătate a secolului al XIV-lea, deci este ulterioară construirii nucleului inițial al fortificației, abstracție făcînd de imposibilitatea cercetării eventualelor vestigii anterioare momentului edificării acestui nucleu – moment atestat documentar la începutul secolului al XIV-lea.

<sup>18</sup> Asemenea fragmente au fost descoperite în secțiunile arheologice F 11, tronsonul I și II și F 14, toate situate în curtea exterioră a castelului, respectiv pe laturile de nord și sud ale acestuia.

<sup>19</sup> Tms. Năgler, *Un depozit de plăci ornamentale descoperit la Roșia (R. Sibiu)*, în „Culegere de studii și cercetări”, Muzeul Regional Brașov, 1967, p. 145–149.

<sup>20</sup> Precizăm încă o dată că datarea cahlă în funcție de nivelul arheologic în care acestea au fost descoperite reprezintă de fapt termenul ante-quem pentru momentul fabricării lor. În ceea ce privește situația existentă la cetatea Făgărașului este normal a considera că fragmentele de cahlă găsite într-un anumit nivel – format prin depunerile generate de transformări și adăugiri la construcțiile existente, precum și prin nivelări ale terenului curților interioare și exterioare –, aparțin cel puțin momentului în care au fost efectuate transformările și amenajările imediat precedente.

<sup>21</sup> După cum am mai spus, din cercetările efectuate (atît arheologice cît și de arhitectură) au fost recuperate multe fragmente de cahlă. Pe de altă parte, în urma cercetărilor de parament, nu au fost identificate decît două hornuri vechi ale castelului, dintre care numai unul în legătură directă cu un cămin. Totuși se poate face



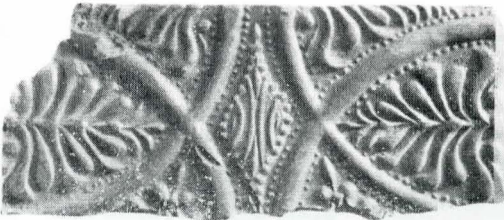
6



7



8



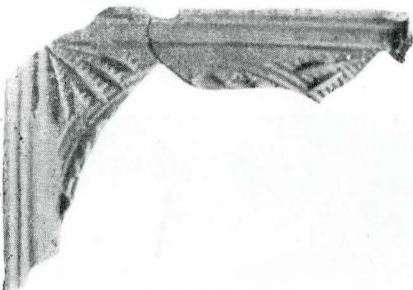
9



10



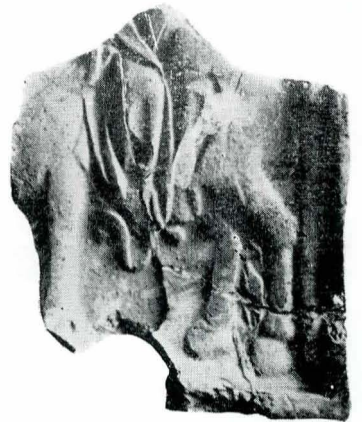
11



12



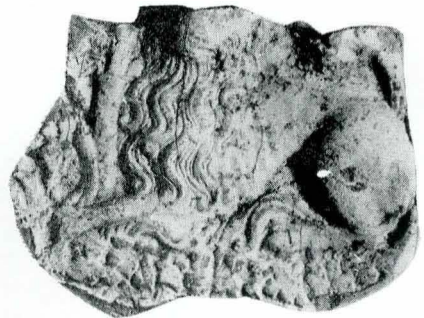
13



14



15



16



17



18

Fig. 6. Fragment de cahlă cu reprezentarea unui castel. Fig. 7. Fragment de cahlă micasată. Fig. 8, 9. Fragmente de cahlă smălțuită. Fig. 10. Fragment de cahlă cu imaginea Sf. Gheorghe. Fig. 11. Fragmente de cahlă micasată. Fig. 12. Cahlă cu elemente florale stilizate. Fig. 13. Fragment cu imaginea Sf. Gheorghe (?). Fig. 14. Fragment de cahlă cu călăreț. Fig. 15. Fragment de cahlă cu elemente vegetale stilizate. Fig. 16. Placă ceramică cu reprezentarea unui leu. Fig. 17. Fragment de cahlă cu reprezentări antropomorfe. Fig. 18. Fragment de cahlă adincită, micasată.

Fig. 19. a – fragment de cahlă cu o reprezentare antropomorfă; b – fragment de cahlă cu călăreț. Fig. 20 a, b, c. Fragment de cahlă micasată, buloni decorativi smălțuiți.



decorative și gradul de realizare artistică a acestora, oglindesc stadiul de dezvoltare a tehnicii de producere a cahlilor. Din materialul ceramic pe care l-am consultat în depozitele muzeelor din Brașov și Sibiu<sup>22</sup>, numai câteva tipuri de cahlă sînt identice sau asemănătoare cu cele descoperite la Făgăraș<sup>23</sup>. Celelalte fragmente sînt decorate cu o îmbinare de motive necunoscută nouă pînă în pre-

constatarea că, poate și din cauza faptului că acestea erau construite foarte simplu, căminele nu erau plasate în încăperile principale ale castelului, ci mai mult în încăperile de importanță secundară sau de utilitate gospodărească.

<sup>22</sup> Mulțumim pe această cale conducerii acestor muzee pentru amabilitatea cu care ni s-a înlesnit consultarea materialului din depozite.

<sup>23</sup> În depozitele Muzeului Brukenthal din Sibiu au fost identifi-

zent. În ce măsură exemplarele în cauză pot fi considerate ca produse ale atelierelor de la Făgăraș (Porumbacu) sau nu, este încă o problemă de rezolvat.

Lipsa aproape totală a publicării materialelor ceramice – cahlle, plăci ornamentale, discuri –, lipsă pe care am resimțit-o din plin, ne-a privat în alcătuirea informării de față de posibilitatea unei documentări exhaustive. Dacă cele expuse mai sus vor trezi interesul în sensul unei intensificări în publicarea materialelor ceramice de acest fel considerăm că scopul ce ni l-am propus a fost atins.

cate cahlle de tipul celor reprezentate în F. 2 b (nr. inv. 2393) și F. 1 c (nr. inv. 1550, 2311 și 1976) iar în depozitele Muzeului Județean Brașov de tipul celor reprezentate în F. 1 c, 2 d și 4.

## RÉSUMÉ

Dans la partie introductive, les auteurs analysent, suivant le critère de la technique et des motifs ornementaux, les étapes successives – depuis la seconde moitié du XIV-e siècle jusqu'au XVIII-e siècle – de la production des carreaux de poêle en Transylvanie.

La seconde partie de l'étude se réfère strictement au matériel céramique de ce genre mis au jour par les recherches archéologiques

faites dans la citadelle de Făgăraș, matériel dont les auteurs établissent la typologie en fonction des motifs ornementaux – géométriques, végétaux-floraux, anthropomorphes et zoomorphes. L'analyse stylistique et technique, corroborée par les données sommaires résultant d'une situation stratigraphique spéciale, sert de base pour la datation du matériel.