

UN MONUMENT DE ARHITECTURĂ POPULARĂ

ANDREI PĂNOIU

Fig. 1. Biserica din Pișteștii din Deal, vedere din fa



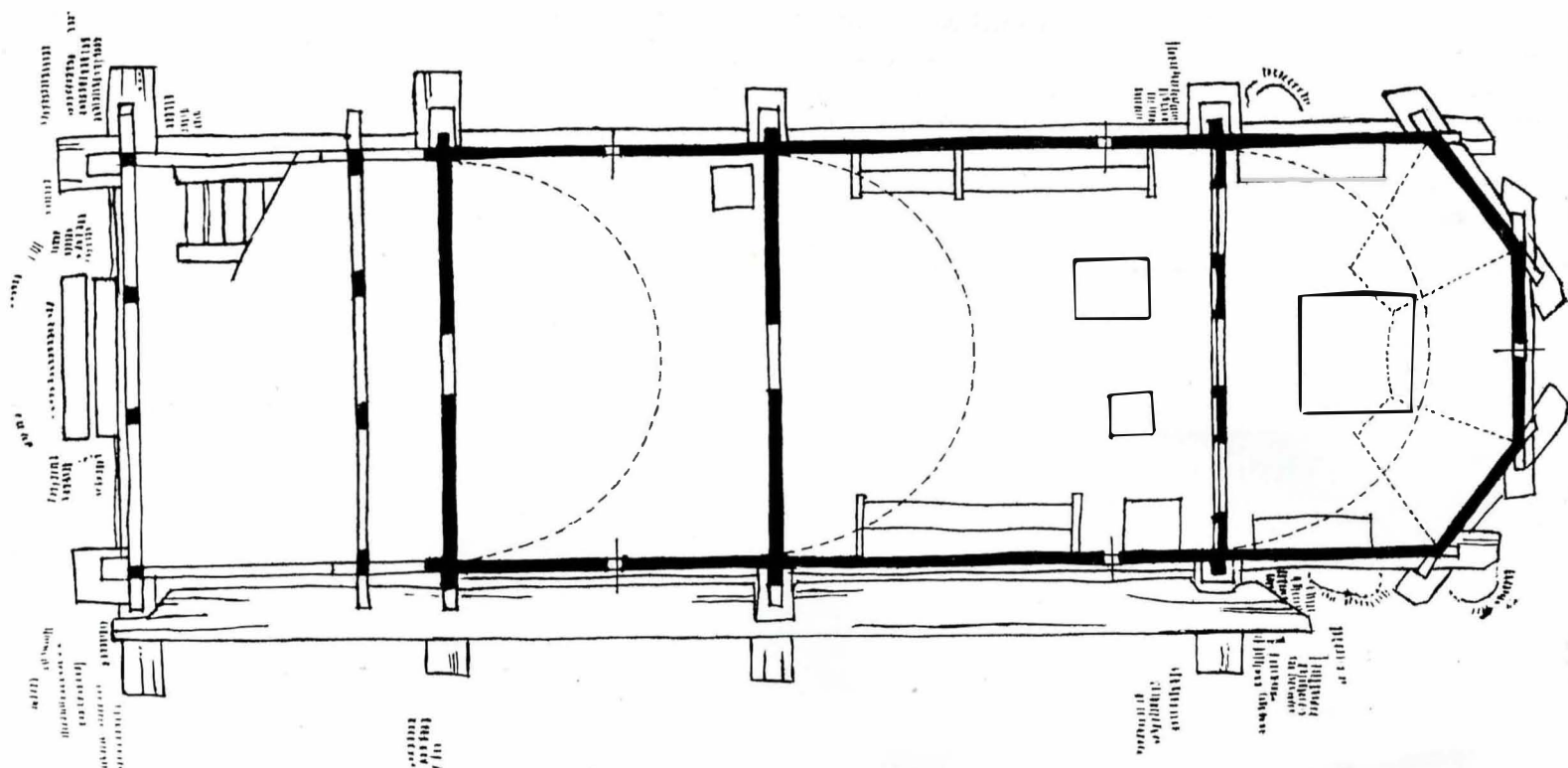


Fig. 2. Planul bisericii.

În satul Pișteștii din Deal¹, la cca 1 km depărtare de șoseaua Tg. Jiu – Rm. Vilcea, se păstrează astăzi încă în bună stare, ctitoria popii Dumitrache și a diaconului Dobre, ridicată din lemn la anul 1700², cu ajutorul obștii.

Construită din birne masive din lemn de stejar, această biserică, cu clopotnița ei semeță, domină priveliștea văilor și a dealurilor din jur ca mărturie neabătută a stăpînirii acelor locuri de către toți acei săteni moșneni ai așezării³. După unele date, s-ar părea că această biserică a fost așezată mai întâi altundeva, fără clopotniță. Strămutarea trebuie să fi avut loc foarte curînd după ridicarea ei, prilejuindu-i de această dată, pe lângă ridicarea clopotniței și adăugirea unui al doilea pridvor așezat mai jos, mai încăpător⁴. Cimitirul din jur a dispărut de multă vreme, dar obișnuita bancă, aflată de-a lungul laturii de sud, se păstrează încă pe locul ei.

Așa cum arată astăzi, monumentul are o înfățișare unitară, prelungirea – dictată poate numai de o adaptare mai potrivită noului amplasament⁵ – oferindu-i clopotniței

posibilitatea să centreze mai echilibrat întreg edificiul și să-i adauge, totodată, un plus de zveltețe greu de dobîndit altfel.

O execuție dintre cele mai îngrijite, ca și proporțiile reușite ale întregului ansamblu, la care se adaugă apoi unele rezolvări alese de detaliu, fac din această biserică un remarcabil monument de arhitectură a lemnului.

Deși nesemnăți, meșterii care au clădit acest edificiu pot fi identificați printre constructorii altor ctitorii din jur – așa cum sînt bisericile din Valea Adîncă și din Lintea⁶ –, a multora dintre casele satelor învecinate, sau a pivnițelor și conacelor din dealurile Bălăneștilor, Voeteștilor și Glodenilor etc.⁷. Ei sînt poate dintr-o echipă ca aceea a meșterului Vlad⁸, sau a renumiților „Ionu și Diicu” din Magheștești⁹, autori ai altor biserici lucrate artistic¹⁰.

Planul acestei biserici înfățișează în forma sa cea mai desăvîrșită unul dintre tipurile primare cele mai comune, din care s-au desprins evolutiv, în timp, atîtea alte subtipuri și variante locale tot atît de interesante. Este vorba de tipul de plan în formă de navă, în care pereții laterali ai absidei sînt în continuarea celor ai naosului, fără obișnuitele retrageri în plan vertical, pentru realizarea proscomidiei și diaconiconului. Ca una din caracteristicile firești

¹ Astăzi pendinte de comuna Scoarța, jud. Gorj.

² Vezi în legătură cu aceasta: N. Stoicescu, *Bibliografia monumentelor feudale din Țara Românească*, în extras din „Mitropolia Olteniei”, 1967, p. 145; I. Popescu-Cilieni, *Biserici de lemn din raionul Tg. Jiu*, în „Mitropolia Olteniei”, an VII, 1955, nr. 10–12, p. 640.

³ În localitate stăruie legenda că înainte vreme sătenii erau nevoiți să-și facă singuri o biserică, intrucît ridicarea acestui lăcaș de către „mănăstiri” sau de către „boieri” ducea la robirea întregii așezări. Tot cu același scop, pentru păstrarea pămînturilor lor, au fost făcute și acele biserici de pe culmile dealurilor din jur, cum sînt cele din Dealul Glodenilor, Dealul Pietrișului-Scoarța, Dealul din Mijloc-Scoarța, Dealul Cîrînești-Scoarța, biserica din Valea Adîncă-Copăcioasa, bisericile din Dealul Bobului etc.

⁴ Stilpii celui de-al doilea pridvor diferă de cei ai primului, iar fruntarele de pe laterale sînt și ele prelungite; nu ar fi exclus ca turla clopotniței să provină de la o dată și mai recentă.

⁵ Să nu uităm că mai toate edificiile din lemn se încheiau și se montau provizoriu chiar pe locul unde se tăiau și se ciopleau lemnele, în mijlocul pădurii; cu acest prilej se numerotau, în mod obligatoriu, și toate elementele componente, în ordinea așezării lor. Poate că cel de-al doilea pridvor să nu fie decît tocmai rezultatul adaptării acestui edificiu la condițiile oferite de teren. Ținem să precizăm că în zonă și la edificiile civile se remarcă adesea că pridvorul este dublat pe una din laturii de către un tirnaș amenajat în mod asemănător; în această situație sînt de obicei și casele cu celar.

⁶ Ambele biserici sînt, de asemenea, de la începutul secolului al XVIII-lea. După forma planului și după unele particularități arhitectonice, este clar că aceste biserici sînt opera aceleiași echipe de meșteri; le lipsește doar cel de-al doilea pridvor. La biserica din Valea Adîncă se poate pune întrebarea dacă a existat inițial și o a doua bancă, așezată sub streșina de nord.

⁷ „Pivnițele de deal”, sînt un program arhitectural specific zonei în discuție, totdeauna lucrate artistic și împodobite cu pridvoare și stilpi bogat decorați. Paternitatea lucrărilor acestor meșteri este recunoscută îndeobște după forma stilpilor și a fruntarelor, forma „capetelor de cai”, care suportă acoperișul, unele inscripții sau chiar „semne de meșter”. Adăugăm că decorația acestor programe, care excela în motive sculptural-geometrice, includea adesea și compoziții policrome. Pridvoare asemănătoare pridvorului acestei biserici s-au identificat și la una din „pivnițele Mitranilor” (Dealul Poenilor), ca și la „Casa Coccoanei” (Dealul Bălăneștilor) etc.

⁸ Constructorul bisericii de la anul „1728” a satului Bișnegi, din apropiere.

⁹ Sat învecinat.

¹⁰ Vezi de pildă biserica Sf. Dumitru din Glodeni, datată „1776”.

ale acestui tip de plan, remarcăm în primul rând desfășurarea unitară a leagănelui bolții peste toate compartimentele interiorului, la același nivel, de aceeași deschidere. Proscomidia și diaconiconul sint rezolvate aici ca două dulapuri cu mai multe polițe, suspendate pe pereții laterali ai absidei.

O altă notă particulară a acestei biserici o constituie prezența stîlpului angajat, a cărui dispoziție ordonată pe fațadele laterale și pe cea de vest, urmărește clar atît un rol constructiv, cit și plastic. Facem remarcă mai întii că acești stîlpi se așază întotdeauna în capătul pereților, fie ei longitudinal sau transversal; rolul lor este de a proteja capetele grinzilor, dar, îndeosebi, de a prelua sarcina ramei cosoroabei și a șarpantei, spre a transmite-o direct tălpilor. Această măsură exclude posibilitatea deformării pereților în plan vertical, asigurînd totodată și o rigidizare sporită a întregului ansamblu.

Este interesant aici că, rama de grinzi orizontale a cosoroabei, susținută tocmai de acești stîlpi angajați, precum și de „cai”¹¹, este încastrată și în structura pereților.

¹¹ Capetele ieșite în consolă ale grinzilor masive de sub streășină, care suportă întreg ansamblul șarpantei.

Spre deosebire de alte edificii de acest fel din Gorj, la această biserică nu s-a mai simțit nevoia prevederii tirantului transversal, așezat în planul de naștere al bolților, nici a aceluși obișnuit arc-dublou de consolidare a intradosului naosului.

Desfășurarea leagănelui ca o continuare a pereților, fără nici un fel de marcare a planului de naștere a bolților, conferă spațiului interior al naosului impresia unei reale monumentalități și a unor dimensiuni sporite.

Plastica arhitecturală, rezultată din ansamblul pridvorului, din ansamblul îmbinărilor, din efectul de umbră și lumină al unei streășini largi, sau a stîlpilor angajați, precum și broderia de creștături a colonetelor, fac din această biserică unul din monumentele care întruchipează, poate cel mai bine, îmbinarea procedeelelor logicii constructive cu principiul unui decorativism anume căutat, specific artei populare. Cele două rînduri de zimți, creștați în rama de grinzi ce infundă streășina, încearcă, în mod evident, să reproducă cornișele de cărămidă ale bisericilor din zidărie. La fel am putea, poate, să considerăm creștăturile de pe rama fruntarelor pridvorului, care amintesc ceva din „rosturile” lăsate de bolțarii de piatră ai unui lintou.

Fig. 3. Detaliu de îmbinări din pridvor.



Am insistat asupra acestui monument, întrucît reproduce unul din „tipurile matrice” ale bisericilor noastre din lemn, fără brîu median – un tip la care vedem că nu s-a

renunțat niciodată de-a lungul întregului ev mediu românesc și în care se pot citi relațiile reciproce dintre diferitele programe ale arhitecturii noastre tradiționale.

Fig. 4. Biserica din Pișteștii din deal, vedere din partea de sud-est.

