

Maramureșul, zonă geografică și etnografică deosebit de bogată în monumente, se bucură, în mod paradoxal, de o cunoaștere științifică relativ săracă. Cercetările efectuate se reduc în special la lucrări cu caracter informativ¹, aprecierile privind iconografia și stilul decorației pictate, sau stabilirea trăsăturilor comune ale unor monumente fiind foarte puține. Din punct de vedere al decorației interioare, situația se prezintă complicată, chiar confuză pînă la un punct, numărul lucrărilor publicate reducîndu-se la două² – și acelea cu o prezentare unilaterală, trecîndu-se cu vederea unele fragmente importante cum sînt cele de la Sîrbi-Josani. Dacă un asemenea mod de tratare a unor ansambluri de pictură, importante pentru arta medievală românească din mai multe puncte de vedere³, își găsește o anumită justificare prin caracterul respectivelor lucrări – și prin spațiul acordat picturii⁴ – erorile de stabilire a dispoziției iconografice și cele de citire a inscripțiilor⁵ rămîn regretabile.

Cercetările arhitecturale⁶, mai multe la număr și mai rigurose științifice, au ajuns la stabilirea unei unități tipologice a monumentelor, majoritatea dintre ele datînd din secolul al XVIII-lea și încadrîndu-se în categoria bisericilor de lemn cu două acoperișuri, turn-clopotniță pe pronaos, dispoziția planimetrică tradițională și eleganță specifică în elevație. Sînt însă de clarificat destul de multe probleme și această operație nu poate întîrzia foarte mult. Rămîne de primă importanță stabilirea zonei de iradiere a tipului de biserică maramureșean⁷, stabilirea influențelor iconografice⁸, precum și încadrarea picturii maramureșene în ansamblul picturii medievale românești; rămîn de tratat aceste monumente sub formă de monografii, de relevat numele zugravilor, pentru a se ajunge la o istorie a artei românești pe artiști, nu pe monumente în sine.

*

Printre monumentele de lemn din Maramureș, biserica din Sîrbi-Susani (fig. 1) ocupă o situație privilegiată, datorată, pe de o parte, deosebirii de celelalte biserici din punct de vedere arhitectural, iar pe de altă parte, picturii existente pe tîmplă⁹. Studiul arhitectural a stabilit o dispoziție planimetrică tradițională, turn-clopotniță pe pronaos și un singur acoperiș pentru întreg monumentul, acoperiș cu poala largă pentru a feri pereții de intemperii. Existența acestui monument, la care asemănarea cu casa țărănească este frapantă, vine în sprijinul ipotezei potrivit căreia, monumentul ar reprezenta tipul original nu numai pentru Maramureș, dar și pentru întreg teritoriul românesc¹⁰. Fără a nesocoti plauzibilitatea acestei ipoteze, evidentă mai ales din punct de vedere planimetric, se cuvine a face o analiză riguroasă a monumentului.

Așezată pe o înălțime în partea de sus a satului Sîrbi, biserica se încadrează perfect în spațiul înconjurător atît prin proporțiile relativ modeste ($L=12,50$ m, $l=5,64$ m), cît și prin elevația moderată, nu tinzînd spre un verticalism spectacular ca la celelalte monumente. Avînd pereții alcătuiți din cîteva birne horizontale¹¹, iar la bază o talpă de bolovani de pe Cosău și vizibilă doar pe latura sudică a monumentului, datorită derivelării terenului, biserica prezintă o dispoziție planimetrică cunoscută – pronaos, naos, absidă estică – cu o singură abatere: accesul în absida estică se face doar prin două intrări (ușa proscomidiei și ușile împărătești¹²) (fig. 2). Acest tip de distribuție a ușilor a determinat abaterea ușilor împărătești de la axul longitudinal al monumentului, spre sud.

Elevația, aparent simplă, ridică însă cîteva probleme ce se cer lămurite.

a) Dispoziția ciudată a ferestrelor

În citirea monumentului se deosebesc trei tipuri de ferestre, ce constituie elemente-premise pentru considerarea unor faze de construcție diferite. Primul tip, de proporții mai mari, prezintă un traseu semicircular peste deschiderea dreptunghiulară, fiind dispus într-un șir care fragmentează briul. Spre colțul de sud-est al naosului, chiar deasupra briului, se deschide o fereastră în arc cu traseu semicircular și cu motivul funiei folosit pentru sublinierea traseului; pe colțul de sud-est al naosului, sub streșină, și pe patru din cele cinci laturi ale absidei estice se deschid ferestre mici cu arce semicirculare sau terminate în unghi ascuțit. Această dispoziție se lămurește doar la studiul șarpantei monumentului.

b) Acoperirea

Chiar de la exterior, se observă sub acoperișul actual un altul, prezentînd o pantă mai accentuată și streășina

⁸ Stabilirea influenței iconografice și a traseului de propagare este de maximă importanță; se vor evita în acest fel formulări de tipul „venite de aiurea” care nu explică nimic.

⁹ Pictura aflată pe tîmplă leagă biserica din Sîrbi-Susani de celelalte biserici de pe Valea Cosăului și întregeste tipul de ansamblu iconografic care decora o biserică de lemn în secolul al XVIII-lea; de asemenea stabilește apartenența picturii din bisericile de pe Cosău la același zugrav.

¹⁰ Petrescu, P., *op. cit.*; Vătășianu, V., *op. cit.*

¹¹ Petrescu, P., *op. cit.*

¹² Tipul de absidă estică cu două intrări l-am găsit și la Călinești-Josani (Valea Cosăului) și la Oncești (Valea Izei).

¹ Atanasie (papa), *Biserici vechi din lemn din Transilvania și Maramureș*, Cluj, 1937; Brătulescu, V., *Biserici din Maramureș*, „Buletinul Comisiunii Monumentelor Istorice”, 1941; Petranu, C., *Arta românească din Transilvania*, Sibiu, 1942; Ștefănescu, I. D., *Arta veche a Maramureșului*, București, 1968.

² Brătulescu, V., *op. cit.*; Ștefănescu I. D., *op. cit.*

³ a. Ansamblurile de pictură sînt databile la sfîrșitul secolului al XVIII-lea și în primele decenii ale secolului al XIX-lea și explică schimbările iconografice petrecute în întreaga artă medievală românească.

b. Ele stabilesc o continuitate a unui mod de tratare rusticizant, eliminînd teoria „laicizării” picturii religioase și transformarea ei în artă cultă. De asemenea dovedesc transmiterea unui program iconografic vechi, tulburat în unele părți, dar de spirit evident ortodox.

c. În sfîrșit, alături de celelalte monumente de lemn românești, alcătuiesc un ansamblu al acestui tip de pictură sătească.

⁴ Victor Brătulescu dă numai dispoziția iconografică sub formă de scheme, iar I. D. Ștefănescu acordă un singur capitol picturii; amîndouă au un caracter mai mult de popularizare.

⁵ Amintim din lucrarea profesorului I. D. Ștefănescu numai două erori de citire: la Sîrbi-Susani domnia sa citește „Alexander Panchachi” (?), *op. cit.*, pag. 96, iar la Budești-Susani „Alexander Chonckaschi”, *op. cit.*, pag. 99.

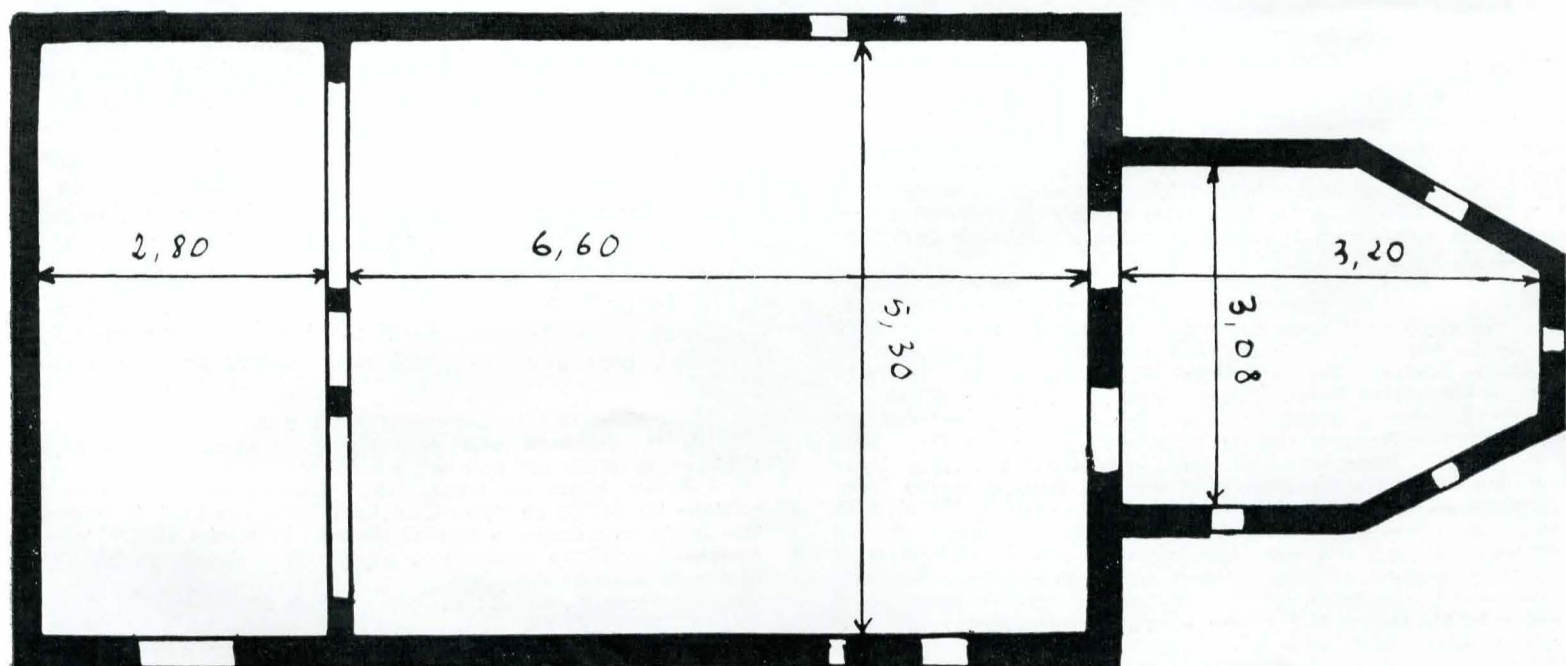
⁶ Stahl, P. H. și Petrescu, P., *Arhitectura de lemn a Maramureșului*, în „Arhitectura R.P.R.”, nr. 1–2, 1958; Petrescu, P., *Unitatea de concepție constructivă și decorativă a bisericilor de lemn românești*, în „S.C.I.A.”, nr. 1, 1967; Vătășianu, V., *Contribuții la tipologia bisericilor de lemn transilvănene*, în „Analele Institutului de Istorie Cluj”, nr. 3, 1960; Enăchescu, E. M., *Les églises en bois de Maramureș dans l'architecture européenne*, în „Revue roumaine d'histoire de l'art, Série Beaux-Arts”, tome VII, 1970.

⁷ Ipoteza lui V. Drăguț, nepublicată încă, dar verificată de autor în cercetările de pe teren, pare cea mai plauzibilă. Domnia sa susține existența unei zone de iradiere pe Someș, avînd ca centru biserica Sf. Maria din Dej, de unde s-a extins în Țara Lăpușului. Într-adevăr, bisericile din Țara Lăpușului, dispuse în zona Lăpușului românesc (Răzoare, Rogoz, Lăpuș, Ungureni, Cupșeni) și mergînd pînă la Șurdești și Plopiș, prezintă turnul-clopotniță încadrat de patru turnulețe. Acestea, care la biserica Sf. Maria din Dej aveau un scop clar – ilustrarea „legii săbiei” caracteristică orașelor libere medievale – ajuns în Țara Lăpușului doar ca motiv decorativ, legea omîntită nemaifuncționînd sub jurisdicția habsburgică. Ținînd cont că dintre toate bisericile Maramureșului istoric numai biserica din Budești-Josani prezintă cele patru turnulețe și că între Țara Lăpușului și Țara Maramureșului există o legătură rutieră care trece peste Gutîn (zona Cavnica), este foarte probabil ca tipul de biserică lăpușean să fi trecut în Maramureș fără a face școală întocmai, lipsind doar cele patru turnulețe. Mai mult, există asemănări între ansamblurile de pictură ale celor două zone, în ciuda notelor caracteristice fiecăreia.



Fig. 1. Biserica din Sirbi-Susani, vedere din sud.

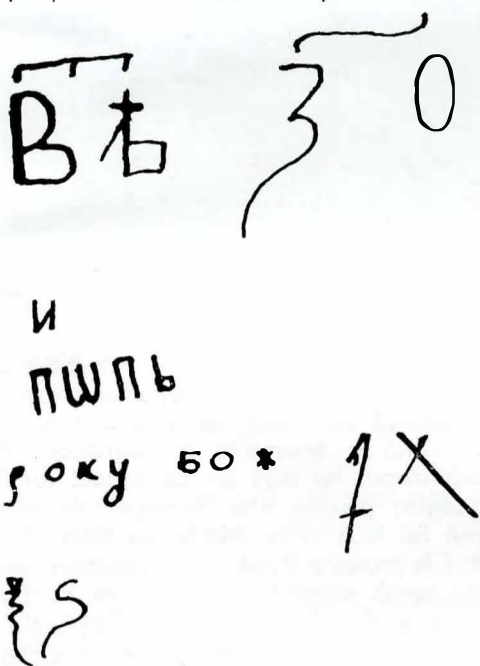
Fig. 2. Planul bisericii Sirbi-Susani (scara 1:200).



scurtă. Din podul pronaosului, acoperișul inițial se observă pe toată întinderea lui. Avem de-a face, de fapt, cu două acoperișuri: unul pentru naos, mai scund cu cca: 2 m decît cel actual, și altul pentru absida estică. Datele problemei, în această situație, se schimbă: în locul unei acoperiri unice găsim tipul cu acoperișuri separate pentru volumele monumentului, tip întilnit mult mai târziu, în secolul al XVIII-lea, la bisericile maramureșene. Acest sistem este funcțional și economic în același timp: funcțional deoarece se cîștigă un spațiu, economic deoarece se reduce cantitatea de material. În plus, monumentul cîștigă în expresie, stabilindu-se o trecere gradată de la est la vest.

Probabil, în faza inițială, monumentul se prezenta cu un altar cu acoperiș propriu, un naos mai înalt și un pronaos cu turn-clopotniță de proporții mai modeste decît cel actual¹³. Ferestrele bisericii erau de tipul ferestrei cu traseu semicircular (cea din colțul de sud-est la naos) și fereastră în unghi (pentru absida estică). În faza următoare, corespunzătoare tipului de acoperiș unitar și turnului-clopotniță actual, s-a deschis fereastra cu traseu semicircular și decorație în motivul funiei, iar în ultima fază, aparținind secolului al XX-lea¹⁴, ferestrele mari care fragmentează briul.

Aceste faze își găsesc confirmarea într-o inscripție săpată în lemnul ușii de intrare în pronaos, inscripția păstrată doar, parțial, dar din care se poate descifra totuși:¹⁵



În acest caz prima parte a inscripției este văleat 7-7-, cifrele lipsă fiind P (100) și c (5) = văleat 7175 (1667). Datarea bisericii în 1532 (conscriptie din 1903, sau rapoartele protopopilor) se referă deci la existența unei alte biserici.

Este normal să considerăm în acest caz a doua parte a inscripției ca referindu-se la a doua fază de construcție a bisericii – 1667. În sprijinul acestui argument vine și textul inscripției de pe un Triod din 29 iunie 1688, tipărit la Liov și cumpărat în 1702 de doi țărani din Sirbi. Textul verifică ipoteza noastră și confirmă existența celeilalte biserici din Sirbi – biserica din Josani – existentă deja la 1702¹⁶: „Cu vrerea tatălui și cu îndrumarea Fiiului și cu săvîrșirea Duhului Sfint.

Bine au vrut șerbul lui Dumnezeu Gherman Ionași din Sirbi și cu giupăneasa dumisale Ciceu Măricuță de au

¹³ Această ipoteză este argumentată și de faptul că talpa bisericii este aceeași pentru întreg monumentul și că vechiul turn, distrus, a fost înlocuit cu altul fără a se modifica pereții existenți anterior.

¹⁴ Ferestrele mari taie briul, care la origine înconjura întreg edificiul, și prezintă ancadramente din scindură de brad. Prefacerea s-a făcut în anul 1921, o dată cu construcția corului-tribună din naos.

¹⁵ Vleat 7-7-
i
Popă
rocu boj 16
67

¹⁶ Cercetarea mai atentă a cărților bisericești aflate în Maramureș ar contribui la o datare mai precisă a monumentelor, eliminându-se din formulări invariabilul „secol al XVIII-lea”.

cumpărat această sfîntă carte anume Triod țveatia și o au pus în sfînta besearecă cea bătrână în Susani să fie pomană dumilor sale și giupănesii dumisale și părinților lor și moșilor și strămoșilor lor pînă la al șaptele semenție. Iară ca preot să vor afla slujitori la sfînta besearecă să facă bine să nu uite pre domnelor sale la sfîntele rugăciuni ce să vor face ce să-i pomenească.

Iară care s-ar aflat vre-un om învățat de diavolul să deperteze această sfîntă carte de la acest hram a stîntei Paraschevei și să o desparte de la acea sfîntă besearecă să fie trecleat precleat anate:ma ca Arie și ca Iuda în veacul ce va să fie.

Și s-au dat în sfînta besearecă în anul de la mîntuirea lumii 1702 luna iunie 3 zile”.

Triodul se află la biserica din Sirbi-Susani.

*

Din ansamblul de pictură, care inițial acoperea biserica în întregime¹⁷, au mai rămas doar timpla și absida – din epoci diferite –, bine păstrate, cu numele zugravilor¹⁸ și numele donatorilor însemnate (fig. 4). Erorile de descifrare sau, mai probabil, graba în transcrierea inscripțiilor, au dus la considerarea meșterului timplei drept un personaj oarecare (diferit de ceilalți meșteri decoratori care au lucrat pe Valea Cosăului)¹⁹. În realitate însă, avem de-a face cu același meșter, ipoteză confirmată și de analiza stilistică și de inscripțiile existente²⁰; mai mult, decorația timplei din Sirbi-Susani a fost efectuată și cu ajutorul unui localnic, Iosip Iacovu, considerat drept meșter principal. Dispoziția iconografică a timplei o întilnim la multe monumente de pe Valea Cosăului și, în general, în Maramureșul istoric²¹, evident asemănătoare în mare parte cu cea din Transilvania, din Țara Românească și Moldova²², în schimb, dezvoltarea amplă a celor trei registre nu o întilnim decît la bisericile de pe Valea Cosăului.

În scena Răstignirii, Isus are în dreapta și stînga pe cîi doi tîlhari, iar la picioare pe cele trei Marii, pe Ioan Apostolul și pe sutașul Longinus. Redactarea temei sub această formă își are sursa în pseudo-evanghelia

¹⁷ Același meșter de la Sirbi-Susani a pictat și naosul de la Budești și întreaga biserică de la Călinești.

¹⁸ Numele zugravilor timplei sînt Alexander Ponehalski și Iosip Iacovu, iar cel al zugravului absidei este Nicolae Famokevici.

¹⁹ I. D. Ștefănescu citește Ponchachi la Sirbi-Susani și Alexandru Chonchashii la Budești-Susani. Această citire de nume pare cu atît mai ciudată cu cît domnia sa citează printre lucrările consultate și *Insemnări din bisericile Maramurășului* a preotului Ioan Birlea care transcrie Ponehachile și Ponehaschi, mult mai apropiate de Ponehalski.

²⁰ SIRBI-SUSANI – colțul de nord-est: „Din mila lui Dumnezeu și din darul Duhului Sfînt și eu am agiutorit Iosip Iacovu cu zugravul Alexander Ponehalski de lucru beseării să hie pomană intru veci de veci Amean”.

– colțul de sud-est: „Cu vrerea Tatălui și cu îndemnarea Fiiului și cu săvîrșirea Duhului Sfînt, Amin. Bine au vrut șerbu lui Dumnezeu Borodi Chira și cu soțu dumisale Ahimie de au plătit de au zugrăvit acest fruntariu ca să le fie pomană dumilor sale și a tot neamul lor. 1760 luna iunie 10 zile”.

BUDEȘTI-SUSANI – colțul de nord-est: „Din mila lui Dumnezeu și din darul Duhului Sfînt s-au milostivit Dumnezeu de s-au făcut și s-au îndemnat din (in)demnul lui popa Ionași de s-au zugrăvit beseareca de zugravul Alexandru Ponehalskii și s-au zidit această sfîntă besearecă spre lauda lui Dumnezeu și spre izbăvirea sufletelor creștinești și a satului tuturor noi (c)titorii eu popa Ionași preutul satului și cu a sa giupănase Iura Măricuța și teciorii lor Vasalie și Toader și Grigorie și fătute Ioana și Bud Toader și Opriș Vărtic și Bătă Ștefan. Anul 1760 noemvrie 10 zile”.

BUDEȘTI-JOSANI – colțul de nord-est: „Din mila lui Dumnezeu și din darul Duhului Sfînt ne-au învădnicit de am înnoit aceste stînte icoane într-această beseică în zilele acestora omni întăe popa a satului Mărinca, popa Lup, Bud Grigore cărznic, Chindriș Mihai, Mărinca Costan, Bud Matei, Bud Ursul, Dunca Palcu, Fer Vasalie, di la Hristos a(nul) 1762 (fe)vrar(ie) 28”.

– colțul de sud-est: se continuă înșiruirea numelor „și cu tot satul împreună să le fie pomană în veci vecilor. Amin. (Zugra)vu Aleksander”.

CĂLINEȘTI-JOSANI – pronaos – perețele de est: „Aceasta sfîntu lucru au plătit satul și (bo)iarii ca cu so(coteală) pentru sănătate și tare p(ut)eare pentru toți poma(nă) ... 1754, avgust 9, zugravul Aleksander Ponehalskii”. Cit privește pe Iosip Iacovu acesta a fost locuitor în Sirbi, lucru atestat de un registru matricol cu numele morților și de o icoană cumpărată de către meșter și soția sa.

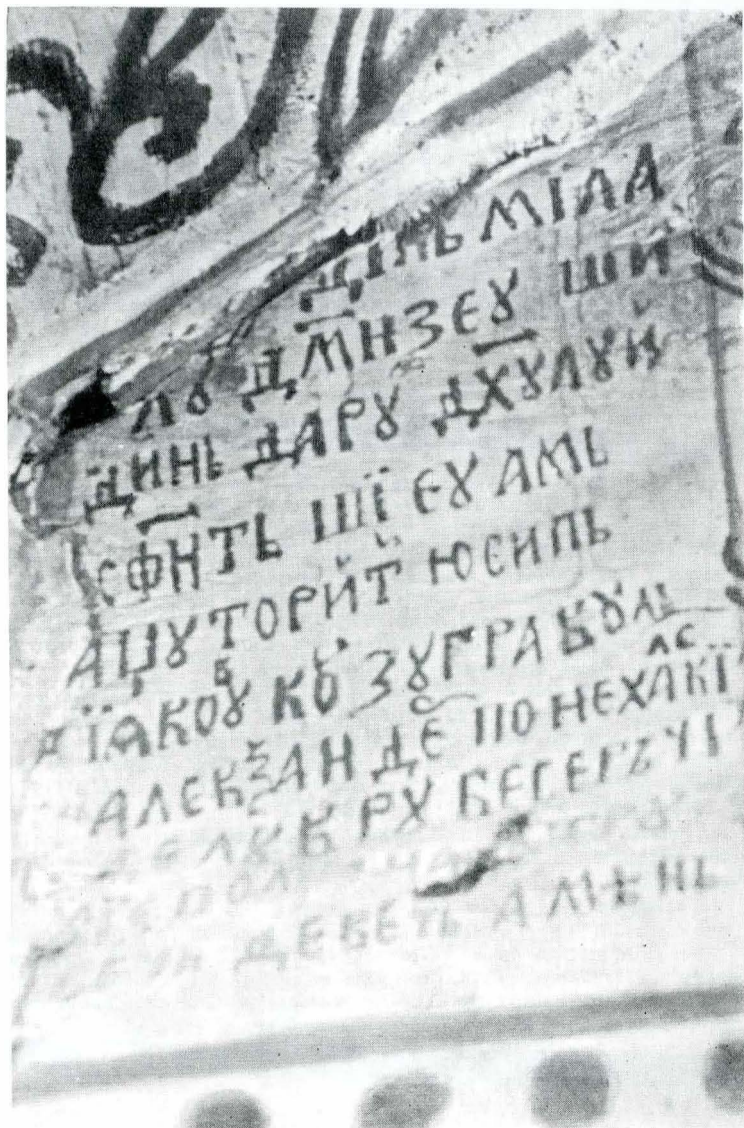
²¹ Sirbi, Budești, Călinești, Oncești, bisericile de pe Valea Izei și Valea Marei.

²² Ștefănescu, I. D., op. cit.



Fig. 3. Plingerea lui Isus și registrul proorocilor (detaliu).

Fig. 4. Inscripție pe timplă, colțul de nord-est.



lui Nicodim²³, a cărei circulație este atestată pe tot teritoriul românesc și izvor de inspirație al meșterilor ambulanti ce decorează bisericile de sat. Scena Coboririi de pe cruce prezintă o anomalie iconografică: Ioan Apostolul coboară trupul lui Isus de pe cruce, iar Iosif îl primește în giulgiu; poziția este întregită de Nicodim care susține trupul lui Isus și de Maria cu obrazul lipit de cel al lui Isus²⁴. Cît privește Punerea în mormnît (fig. 3), intervine aceeași sursă apocrifă, în care se confundă piatra din Efes cu sarcofagul, și determină apariția celor trei Marii alături de Nicodim și Ioan Apostolul, așa cum o întilnim în multe exemplare de broderie medievală aparținînd secolului al XVI-lea²⁵.

Registrul al doilea cuprinde o scenă centrală, cu Maria Nykopeea²⁶ și cu inscripția „Bucură-te maica lui Dumnezeu”, încadrată de medalioane cu cîte doi prooroci și inscripții din Acatistul Maicii Domnului.

În registrul al treilea, Isus judecător, pe tron și cu cartea deschisă în mînă, încadrat de Maria și Ioan Botezătorul formează tema „Deisis”; de o parte și de alta se desfășoară o teorie de apostoli, dispuși sub arcade semi-circulare.

Mai importante decît dispoziția iconografică sînt accentele locale.

Isus copil așezat pe eșarfa ținută de Maria este înveșmîntat cu o cămașă albă cu mînci lungi, ușor răs-croîtă la piept și cu pantaloni lungi de tipul gacilor, încinși cu un briu negru²⁷; piatra de mormînt pe care este așezat Isus este acoperită cu o pînză decorată cu motive geometrice des întilnite în țesăturile maramureșene; ma-

²³ Millet, G., *Recherches sur l'iconographie d'Évangile*, Paris, 1960, ed. a II-a.

²⁴ *Idem.*

²⁵ Ștefănescu, I. D., *op. cit.*

²⁶ Millet, G., *op. cit.*

²⁷ Bănățeanu, T., *Portul popular din regiunea Maramureș*, Casa regională a creației populare, Baia Mare, 1965.

