



Fig. 1. Fațada principală, de nord și fațada laterală de est a casei Melik.

Importante studii și cercetări dedicate istoriei capitalei au oferit un amplu material referitor la monumentele religioase, cu mult mai cuprinzător decât cele privind alte monumente vechi ale orașului: curți domnești, case boierești, hanuri și spitale.

Acest fenomen s-a datorat faptului că, în mare parte, vechile construcții civile au dispărut, precum și orientării aproape exclusive a vechilor cercetători spre studiul monumentelor religioase.

Casa Melik a fost ridicată într-o perioadă de puternice frământări, când marii boieri, luptând pentru ocuparea unor dregătorii cât mai avantajoase, pentru aducerea pe tron a unui domn favorabil intereselor lor, își construiau locuințe la București, loc de desfășurare a unei vii activități politice; drept urmare, s-au construit numeroase case boierești și palate domnești, orașul devenind: „la rinomata cită di București”¹.

Construită în a doua jumătate a secolului al XVIII-lea, clădirea, situată în București, str. Spătarului nr. 22, face parte din grupa caselor boierești ce au dezvoltat și ampli-

ficat planul străvechi, moștenit din arhitectura populară românească².

În anul 1820³, clădirea aparținea familiei de origine armeană Melik, care efectuează doi ani mai târziu, în 1822, o reparație radicală, consemnată în inscripția de deasupra intrării principale, situată pe fațada de nord.

Reparația pe care arhitectul Iacob Melik o va efectua în 1857 nu modifică cu nimic silueta și nici elementele de detaliu ale clădirii.

După o perioadă îndelungată de timp, în primul sfert al secolului XX, se operează o nouă amenajare care respectă în linii mari structura inițială, modificările aduse referindu-se numai la distribuția interioară a spațiilor, precum și unele modernizări și adăugiri de spațiu, necesare folosirii în bune condiții a construcției ca locuință.

Autorul restaurării, arhitectul Paul Smărăndescu, a executat și a publicat releveul complet al clădirii la data înce-

² Casa Melik prezintă și interes istoric: aici s-au ascuns în 1848 C. A. Rosetti, Heliade Rădulescu și alți revoluționari urmăriți de autorități, proprietarul casei din acea vreme fiind un om cu vederi progresiste; aceste fapte au fost consemnate în lucrarea „Amintirile colonelului Lăcusteanu”, ap. N. Stoicescu „Repertoriul bibliografic al monumentelor feudale din București”, ed. 1960, p. 73, nota 1.

³ În perioada de la sfârșitul secolului al XVIII-lea până în 1820 nu există documente cu privire la soarta clădirii.

¹ N. Iorga, *Istoria literaturii române în secolul al XVIII-lea*, vol. II, Ed. Minerva, 1901, p. 17, nota 14.

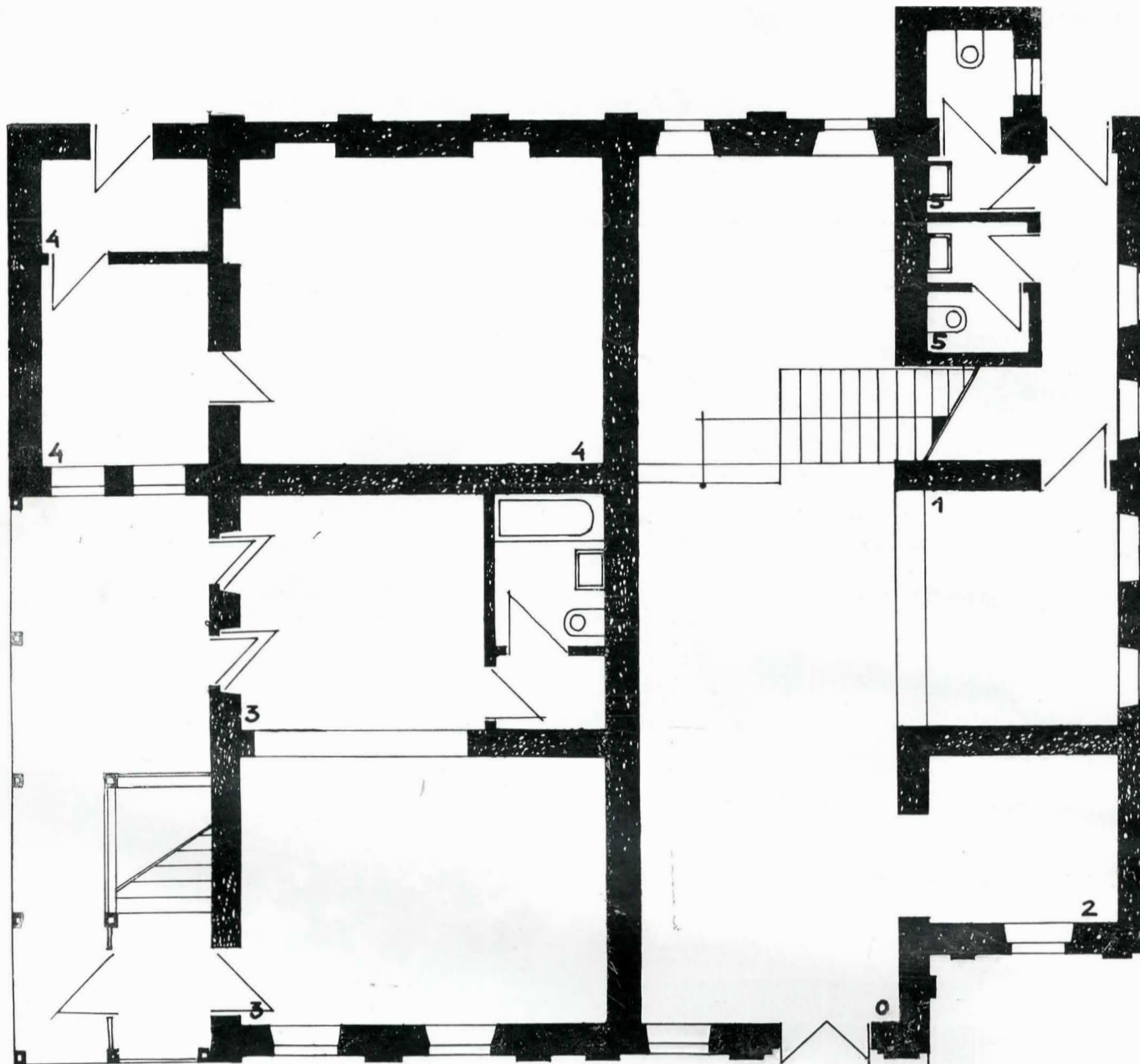


Fig. 2. Planul parterului: 0 – hol; 1 – muzeu (expunere); 2 – vestiar; 3 – apartamentul donatorului; 4 – anexe (spații de serviciu); 5 – grup sanitar public; 6 – debara.

perii lucrărilor, anul 1920, indicând toate modificările făcute⁴.

Lucrările începute la sfârșitul anului 1969, executate de un grup de arhitecți din cadrul Direcției monumentelor istorice, au avut ca punct de plecare, noua funcțiune atribuită casei Melik – de adăpostire a unei colecții de pictură și artă decorativă – colecția Răutu, cuprinzând numeroase lucrări de Pallady –, studiindu-se realizarea unui circuit muzeal continuu, separat de apartamentul donatorului.

Avându-se în vedere rezultatele cercetărilor și săpăturilor arheologice efectuate, precum și funcția de muzeu, s-au păstrat spațiile adăugate în 1920 – și care urmează a fi utilizate ca anexe de serviciu, necesare noului program (independent de acestea, clădirea posedă și un subsol tehnic).

Apartamentul donatorului, amplasat la parter, are intrare separată de cea a publicului și este legat direct de sălile muzeului de la etaj, printr-o scară.

La etaj s-a revenit la forma pridvorului închis pe toată lungimea fațadei de est, realizându-se o deschidere a golurilor de ferestre spre acest pridvor. (Prezența lor relevă faptul că într-un trecut mai îndepărtat pridvorul era deschis la exterior).

Golurile exterioare de la nivelul parterului, după cum se vede din fațada principală, au fost dotate cu grile de siguranță.

La interior proiectul prevede refacerea tîmplăriei de stejar, adoptarea unei pardoseli de cărămidă la parter și de scînduri la etaj.

⁴ Paul Smărăndescu publică un articol referitor la Casa Melik în „B.C.M.I.”, fasc. 69, 1931, p. 137.

Întreaga curte a fost readusă la nivelul de călcare original, studiindu-se amenajarea acesteia cu alei pietonale, o bogată vegetație, urmărind crearea unui mediu ambiant care să pună în valoare și să înobileze arhitectura exterioară a clădirii.

Fig. 3. Planul etajului.

