

Insula Păcuiul lui Soare despică apele Dunării pe o lungime de aproximativ 6 km, întinzându-se sub forma unei seceri, din dreptul comunei Ostrov pînă în fața dealului Dervent.

În partea de nord-est a insulei, adică la capătul dinspre Dervent, pădurea de sălcii face loc unei alte păduri, de ulmi, peri pădureți, vișini sălbatici, călini, singeri și alte specii.

În acest loc se află cetatea.

Existența ei a atras în decursul vremurilor atenția mai multor călători. Astfel, cum mai bine de 100 de ani, iluministul român Ion Ionescu de la Brad nota cîteva cuvinte despre „Podul de piatră de la care după un ceas este Ostrovul, sat de 200 case românești, în dreptul Călărășilor”. Podul de piatră era – după cum este și astăzi – denumirea dată de localnici unui zid, care înaintea în albia brațului principal al Dunării. Desigur, zidul aparține cetății din insula Păcuiul lui Soare, cetate menționată și în hărțile nautice ca punct de reper pentru navigatorii danubieni. Mai tirziu, în ultima decadă a secolului trecut, Pamfil Polonic, cunoscut colaborator al lui Grigore Tocilescu, consemna și el în hărțile vremii existența acestei fortificații.

Din cetate, astăzi, n-a mai rămas decît circa o cincime, restul fiind distrus de apele Dunării. Porțiunea păstrată este mărginită în partea de nord-est de un zid lung de 42 m, iar înspre sud-est de un alt zid a cărui lungime măsoară 240 m.

Traseul zidurilor este marcat, pe o distanță apreciabilă, de o coamă de moloz și pămînt vegetal. Inițial, cetatea avea o formă rectangulară cu o suprafață de aproximativ 5 ha.

Importanța strategică a cetății, monumentalitatea zidurilor, particularitățile arhitectonice și varietatea obiectelor arheologice, ridică probleme dintre cele mai importante privind trecutul regiunilor de la Dunărea de Jos.

Pentru a înțelege ce rol a jucat această fortificație și care sînt consecințele istorice ale existenței ei în colțul de sud-vest al Dobrogei, se cuvine, înainte de toate, să aruncăm – fie și în trecut – o privire asupra întregii epoci cuprinse între momentul prăbușirii limes-ului dunărean – la începutul secolului al VII-lea – și cel al reinstaurării – în forme depline – a administrației bizantine, în a doua jumătate a veacului al X-lea.

Se știe că Dobrogea și zonele adiacente au constituit dintotdeauna o adevărată placă turnantă pentru schimburile comerciale din partea de sud-est a Europei. În atari condiții, este lesne de înțeles de ce bizantinii, pierzînd controlul militar al Dunării de Jos la începutul veacului al VII-lea, au înțeles să nu renunțe la interesele economice pe care le aveau în această regiune. Tocmai în virtutea acestor interese au circulat în Dobrogea, în tot răstimpul dintre veacurile al VII-lea și al X-lea, mărfuri bizantine și monede, în exclusivitate, constantinopolitane. Ajungînd aici vom înțelege și motivele pentru care monedele arabe, atît de răspîndite în spațiul nord-pontic, nu au putut pătrunde în Dobrogea între secolele VII și X.

Ce suprafață avea aria de comercializare a mărfurilor bizantine la Dunărea de Jos și care erau cu exactitate limitele ei sînt probleme care nu și-au căpătat încă un răspuns. Nu este exclus ca această zonă să fi fost mărginită la nord de valurile din Cîmpia Bugeacului, iar la sud de valurile din mijlocul Dobrogei.

Firește, permanența intereselor bizantine la Dunărea de Jos – în aceste vremuri atît de tulburi pentru Imperiu – era grefată pe existența unei populații autohtone.

Din datele arheologice ca și din izvoarele literare (cei drept, acestea din urmă, puține la număr) care ne stau la dispoziție rezultă că în Dobrogea a continuat să trăiască și să se dezvolte o populație în plin proces de romanizare. Tocmai această populație va constitui temeiul pe care se va fi articulat – atunci cînd a fost cazul – apărarea gurilor Dunării. În secolul al VII-lea și la începutul veacului următor autoritatea imperială nu se mai exercita prin intermediul unor garnizoane, organizate în sistemul subordonării piramidale și rezidînd în fortificații ci prin mijlocirea populațiilor locale și – în primul rînd – al aceleia romanizate care încă mai vedea în Bizanț pe continuatorul tradițiilor politice și culturale ale fostului Imperiu roman.

Că la sfîrșitul secolului al VII-lea gurile Dunării erau controlate de bizantini, aceasta reiese limpede dintr-un izvor literar. Astfel, cronicarul Theophanes, referindu-se la conflictul bizantino-bulgar, susține că regiunea gurilor Dunării era a bizantinilor în anul 680, după cum tot a bizantinilor trebuie să fi fost și la începutul veacului al VIII-lea, cînd Justinian al II-lea Rinothmetul – în încercarea de a-și reocupa tronul – își găsea un adăpost vremelnic la unul din brațele Deltei. Desele pătrunderi ale flotei bizantine pe firul apelor Dunării, în tot secolul al VIII-lea, constituie încă o mărturie despre permanența intereselor constantinopolitane în această parte a Europei.

Ce-i drept, prezența bizantină la Dunărea de Jos a fost segmentată din cînd în cînd de revenirea stăpînirii statului bulgar. Această situație a durat pînă în a doua jumătate a veacului al X-lea.

În anul 971 însă, în urma grelelor lupte dintre trupele bizantine conduse de Ioan Tzimiskes și cele kieviane de sub conducerea lui Sviatoslav, administrația constantinopolitană a fost reinstaurată la Dunărea de Jos.

O dată cu fixarea frontierei bizantine pe cursul inferior al Dunării, s-au luat măsuri pentru întărirea acesteia. În consecință, s-a trecut la refacerea grabnică a vechilor castru din epoca romană, în timp ce regiunea de la Dunărea de Jos a fost transformată într-o *themă*, cunoscută în izvoarele literare sub numele de *Paradounavon* sau *Paristrion*. Capitala provinciei a fost stabilită în *Dorostolon* (Silistra de azi), iar conducerea ei a fost încredințată unui strateg.

Datele literare privind refacerea cetăților de pe malul Dunării au fost confirmate de cercetările întreprinse la Dinogetia – Garvăn și Capidava. În aceste așezări se constată o nivelare a ruinelor din epoca romano-bizantină efectuată în secolul al X-lea. Începînd cu a doua jumătate a veacului al X-lea, deasupra straturilor de nivelare, paralel cu refacerea unor ziduri și turnuri, se va desfășura o intensă viețuire în forme bizantine. Dar, pentru împiedicarea eventualelor mișcări pe Dunăre ale unei flote inamice care, venind dinspre gurile fluviului, s-ar fi îndreptat spre *Dorostolon*, măsurile amintite mai sus nu erau suficiente.

În fapt, cine erau dușmanii navigatori de care se temeau bizantinii din vremea împăratului Ioan Tzimiskes? Dușmanii la data aceea nu puteau fi decît kievienii din vremea lui Sviatoslav.

Se știe că rușii-kievieni, însoțiți de drujinele varege – în incursiunile lor spre lumea bizantină – se deplasau, de obicei, pe apă. Nu de puține ori ei au dat loviturii grele constantinopolitanilor tocmai pentru că beneficiau de ambarcațiuni numeroase și, pe deasupra, ușor de manevrat. Chiar și în ultima fază a luptelor din 971 dintre bizantini și kievieni – desfășurate la Silistra – cneazul



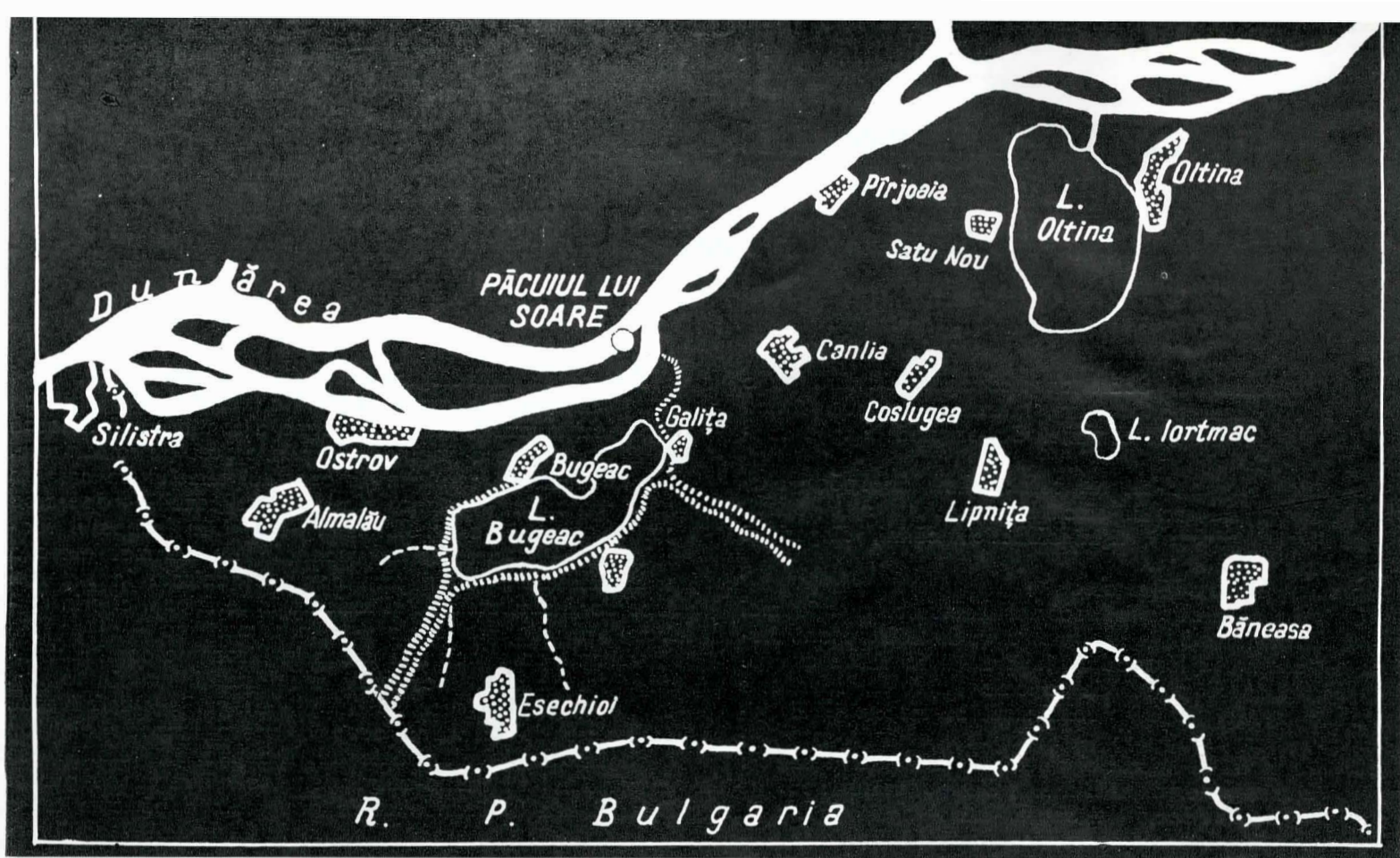
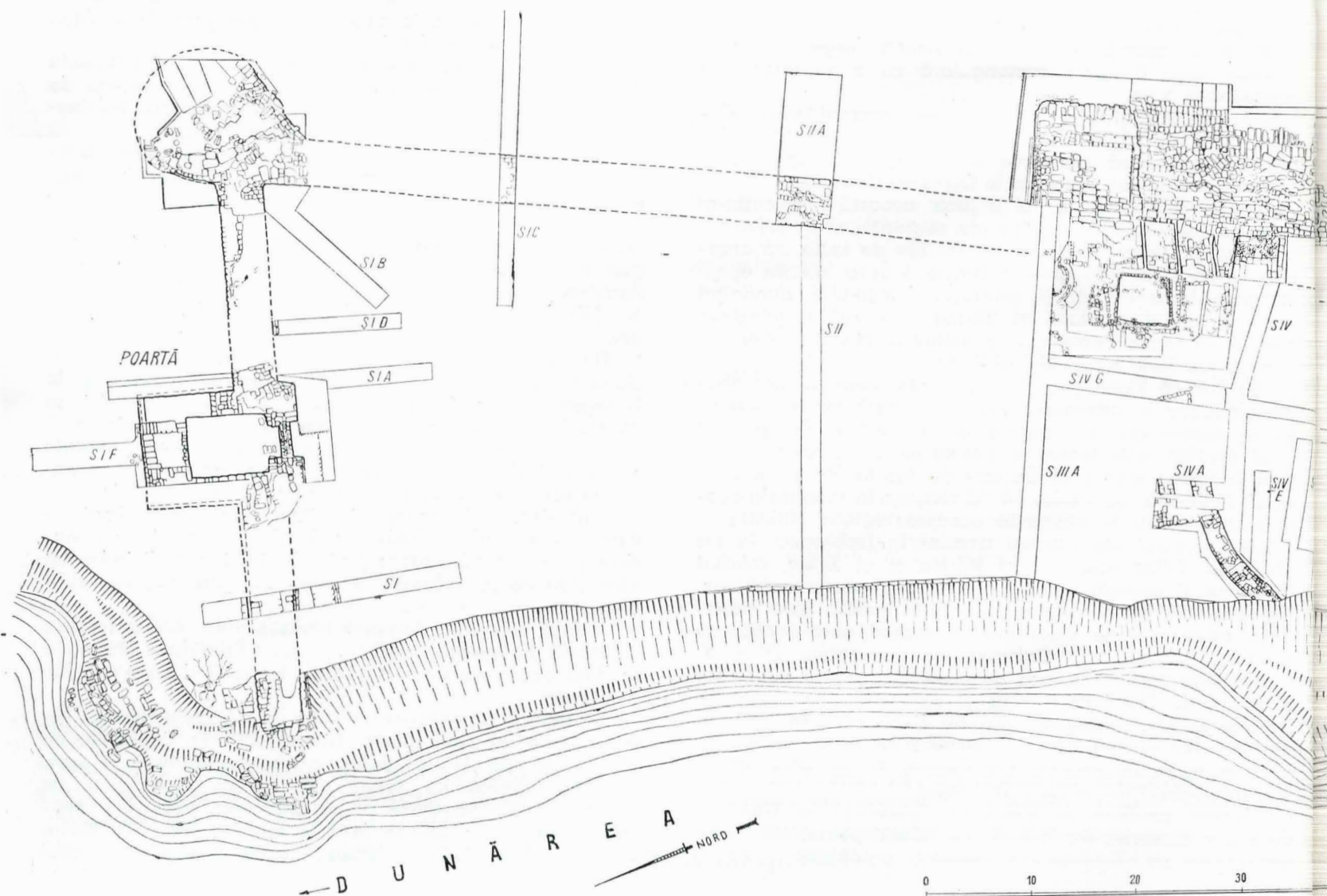


Fig. 1. Regiunea de sud-vest a județului Constanța cu amplasarea cetății Păcuiul lui Soare.

Sviatoslav avea la dispoziția sa un număr apreciabil de ambarcațiuni care îi permiteau efectuarea unui control eficace al Dunării. Iată, așadar, că, încă și în a opta decadă a secolului al X-lea, flota mai juca un rol primordial în acțiunile kievienilor împotriva bizantinilor.

În atari împrejurări, se înțelege că bizantinii – de teama repetării unor atacuri kievene – vor fi luat toate măsurile necesare pentru a controla, și prin mijlocirea flotei, orice cale navigabilă prin care ar fi putut pătrunde inamicul.





Un fluviu ca Dunărea, nesupravegheat de o puternică flotă, în condițiile existenței pericolului kievian, ar fi ușurat atacarea Dorostolon-ului, ceea ce în ultimă instanță ar fi putut duce și la provocarea unei serioase breșe în dispozitivul de apărare bizantin din nord-estul Peninsulei Balcanice.

În plus, fără o numeroasă flotă, controlul bizantinilor asupra regiunilor din stînga fluviului, intrate atunci, în anul 971, sub autoritatea Imperiului, ar fi fost mult îngreuiat. Din izvoarele literare aflăm că în așezările fortificate din regiunea dintre Dunăre și Munții Carpați au fost instalate în anul 971 garnizoane. Prin urmare, în momentul reinstaurării administrației imperiale în această parte a Europei, Dunărea devenea o veritabilă coloană vertebrală a posesiunilor constantinopolitane.

Iată deci suita de motive care a necesitat construirea unei baze navale în insula Păcuiul lui Soare.

Pînă în momentul de față noi nu dispunem de nici un indiciu privind tipul vaselor sau mărimea flotei pentru care s-a construit baza navală de la Păcuiul lui Soare. Nu dispunem de nici un izvor literar referitor la existența cetății despre care este vorba. Tocmai tăcerea izvoarelor literare a fost aceea care a provocat enunțarea unor ipoteze contradictorii privind identificarea ruinelor din insula Păcuiul lui Soare, cînd cu Preslovul Mic din cronica lui Skylitzes—Cedren, cînd cu Glavința din cronica Annei Comnena.

\*

O dată construită, cetatea trebuie să fi fost impresionantă prin masivitatea zidurilor și prin grandioarea complexelor din interiorul incintei. Din păcate, astăzi sîntem lipsiți de posibilitatea de a determina numărul și planul clădirilor din zona centrală a cetății și aceasta — pentru simplul motiv că cea mai mare parte a clădirilor este acoperită de apă.

Bucățile din plăci de marmură, frumos șlefuite, descoperite ici și colo pe malul Dunării, ar putea să provină din zidurile unui palat amenajat în chipul cel mai fastuos posibil, în măsura în care ele nu constituie ultima mărturie a unei bazilici distruse de vremuri și de ape.

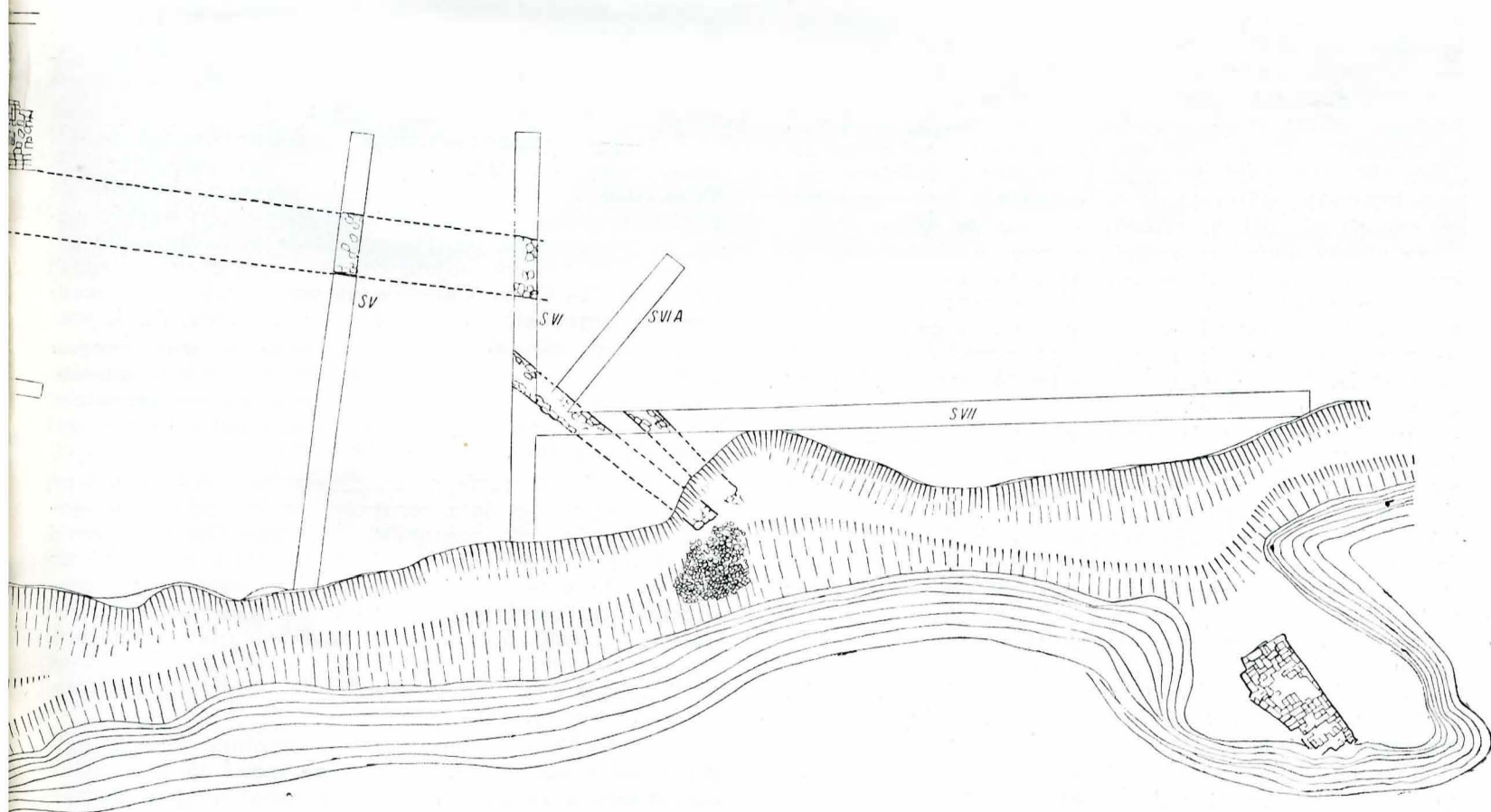
Oricum s-ar fi prezentat situația, cetatea din insula Păcuiul lui Soare — în momentul terminării zidirii ei — reflecta nu numai trăinicia stăpînirii bizantine la Dunărea de Jos dar și măreția dinastiei împăraților macedoneni care au ținut să reinvie la Constantinopol sau aiurea, cele mai de preț tradiții ale Imperiului roman de răsărit.

Cum este și firesc, solul în care au fost plantate zidurile era de natură sedimentară, format, cu deosebire, din nisip, iar la adîncimi mai mari din mil de culoare neagră-vînătă. Această observație își are importanța sa în explicarea anumitor particularități privind tehnica construirii zidurilor, în general, și a amenajării temeliiilor, în special.

Zidul de incintă este păstrat, adeseori, pe o înălțime de 5—6 m. Fețele lui sînt construite din blocuri de formă paralelipipedică. Rosturile dintre pietre sînt umplute cu mortar hidrofug, preparat din var și praf de cărămidă. Emplectonul este alcătuit, de obicei, din blocuri mari, unele de formă neregulată, legate cu un mortar din var, nisip și pietriș de rîu. Zidul are la înălțimea păstrată o grosime de 4,20 m, iar la bază 6 m. Diferența de 2,20 m este realizată printr-o serie de praguri (*crepidae*) dispuse pe ambele paramente ale zidului. Grosimea neobișnuit de mare a fost impusă de natura nisipoasă a solului, motiv pentru care constructorii au operat și o consolidare a terenului înainte de a fi „turnate” fundațiile. Consolidarea s-a făcut înfigîndu-se în pămînt pari de stejar. În unele cazuri aceiași constructori au așezat peste pari — atît longitudinal cît și transversal — birne și traverse, de asemenea de stejar, în timp ce spațiile rămase libere au fost umplute cu mortar din var, prundiș și sfărîmături de piatră.

În timpul cercetărilor arheologice au fost culese cîteva date importante și asupra reliefului. Astfel, s-a constatat că în momentul în care s-a început construirea cetății, terenul se prezenta sub forma unui mamelon ceva mai înalt înspre partea sa nord-estică. Această situație i-a determinat pe constructori ca, acolo unde terenul era

Fig. 2. Planul cetății din insula Păcuiul lui Soare.





mai ridicat, să fundeze zidurile în șanțuri, spre deosebire de alte locuri, mai joase, unde le-au fixat direct pe solul existent.

O dată cu ridicarea zidurilor era înălțat și terenul din cuprinsul incintei prin stratificări succesive de pînze de nisip care, în apropierea incintei, alternează cu dungii de mortar căzut din rosturi, în timpul construcției. În sfîrșit, stratul de înălțare este acoperit de o pînză de mortar mai groasă, care în unele locuri a căpătat aspectul unei plăci bine închegate.

Operația de înălțare a fost făcută, pe de o parte, pentru a se căpăta o siguranță mai mare împotriva inundațiilor, iar pe de altă parte, pentru a se putea consolida temeliiile zidurilor. De altfel, baza zidului de incintă a fost întărită și la partea ei exterioară printr-un strat de nisip înălțat pînă la nivelul ultimului prag.

Dintre complexe arheologice exterioare, cel mai mare interes îl prezintă poarta, instalațiile portuare și turnurile. Pînă în momentul de față au putut fi dezvelite prin cercetări sistematice, numai trei turnuri: două – situate în zona instalațiilor portuare, iar al treilea – amplasat în colțul de est al fortificației. Poarta, amenajată pe latura de nord-est, se prezintă sub forma unui turn exterior, ceea ce de altfel ne-a determinat să o numim poartă-turn. Zidurile turnului-poartă sînt înălțate pe o platformă formată din cinci rînduri de blocuri suprapuse. Platforma se întinde pe o suprafață de circa 150 m<sup>2</sup>.

Turnul-poartă are o formă dreptunghiulară cu dimensiunile de 14,70 m × 10,50 m. Latura mai lungă cade perpendicular pe zidul de incintă. Zidurile au grosimi diferite. Astfel, în timp ce laturile lungi au o grosime de 2,20 m, latura scurtă, cea dinspre nord-est, are o grosime de 3,20 m.

Șirurile pietrelor din ziduri au o alternanță simetrică rezultată din așezarea blocurilor de piatră. În timp ce un șir este realizat din blocuri dispuse pe fețele lor lungi, celălalt șir este format din pietre dispuse pe fețele lor scurte. Vom nota că această tehnică de așezare a blocurilor de piatră este caracteristică, oarecum, întregii cetăți.

Turnul-poartă are două intrări. Cea exterioară este de tip cataractă; ea are o lățime de aproximativ 3,60 m și o grosime de 0,13 m. Dimensiunile au fost stabilite în funcție de poziția și lățimea jgheburilor prin care aluneca ușa-cataractă. Este posibil ca deasupra cataractei să fi existat o boltă din blocuri de piatră. A doua intrare era amenajată în grosimea zidului de incintă, deci pe latura de sud-vest a încăperii turnului-poartă. Trecerea avea o deschidere de 3,20 m și ea era ocrotită de două canaturi blocate în spate cu un drug de lemn. Capetele drugului intrau în nișe amenajate în „lateralele” porții. În regiunea închiderii cu canaturi a porții, se păstrează „pornirile” unei bolți din blocuri de piatră. Înălțimea intrării interioare, măsurată de la paviment și pînă la punctul cel mai de sus al bolții reconstituite, era de 2,60 m.

În partea stîngă a intrării interioare au fost amenajate în zidul de incintă – mai gros aici decît în oricare alt loc –, treptele care duceau la metereze și la etajele turnului-poartă. Ținînd seama de indiciile care ne stau la dispoziție, este de presupus că turnul-poartă avea două etaje. Acoperișul, firește în pantă, era prevăzut cu olane cu semne în relief.

Turnul din colțul de est al cetății se află la 25 m distanță de poartă. Ruinat în cea mai mare parte, el are o formă puțin obișnuită. În timp ce latura sa nordică este perfect semicirculară, cea sudică este dreaptă și orientată în așa fel, încît în locul de incidență cu zidul de sud-est al incintei se realizează un unghi obtuz. O atare amenajare a turnului urmărea, credem noi, evitarea pericolului pe care l-ar fi avut de întîmpinat acesta în perioadele de scurgere a ghețurilor pe apele Dunării. Faptul că latura de sud a turnului este dreaptă și orientată oblic în direcția de curgere a apei ușura alunecarea ghețurilor pe lingă zid, ceea ce în ultimă instanță asigura securitatea turnului.

Intrarea în turn, plasată chiar în colțul format de zidurile de nord-est și sud-vest ale cetății, este marcată astăzi de un prag realizat dintr-un singur bloc de piatră. De la acest prag urmează un culoar larg de 1 m. Desigur, culoarul a fost amenajat în masa zidului. În sta-

diul actual al cercetărilor nu se poate preciza dacă accesul în etajele turnului se făcea prin mijlocirea unei scări de lemn sau a unor trepte de piatră.

Una din funcțiile turnului de colț era de a apăra poarta dinspre dreapta. Evident, poarta era ocrotită și spre stînga de un turn; din păcate, zidurile acestuia, păstrate în malul drept al brațului principal al Dunării și vizibile numai atunci cînd se retrag apele, sînt atît de distruse încît devine imposibilă operația de reconstituire a planului său.

Spre vest, pe coama zidului de incintă, se ajunge în zona portului. Portul sau, mai bine zis, debarcaderul, situat pe latura de sud-est a cetății, este impresionant prin masivitatea lui. Accesul la debarcader – dinspre interiorul cetății –, se făcea printr-o intrare largă de 4,15 m, amenajată chiar în grosimea zidului de incintă. Este sigur că ușa acestei porți, formată din doi batanți, avea marginile placate cu garnituri de fier. De altfel, numai așa putem să ne explicăm existența, pe pavimentul de piatră al porții, a unor șanțulețe semicirculare care indică direcția de deschidere a batanților. Debarcaderul propriu-zis, lung de 24 m, este reprezentat de o suită de platforme de piatră care, pe măsură ce înaintează spre exterior, coboară sub forma unor trepte.

Zidăria este făcută din blocuri ecarisate ale căror dimensiuni variază între 0,60 × 0,40 m și 1,20 × 0,60 m. De remarcat că blocurile de la suprafața platformelor, ca și cele care realizează treptele, sînt totdeauna mai îngrijit fasonate, iar pe deasupra sînt legate cu un mortar în compoziția căruia s-au folosit cu regularitate cioburi de cărămidă.

În stadiul actual al cercetărilor este greu de stabilit care a fost raportul dintre nivelul ultimei trepte și nivelul obișnuit al apelor Dunării în momentul construirii cetății. În orice caz, nivelul ultimei trepte trebuie să fi fost superior celui al apelor din maxima lor perioadă de creștere.

Debarcaderul era ocrotit de două turnuri de formă rectangulară. Dintre acestea numai cel din stînga, situat în partea de nord-est a instalațiilor portuare, a fost dezvelit în întregime. Dimensiunile sale, la bază, sînt de 11,80 m × 9,70 m. Latura lungă cade perpendicular pe zidul de incintă. Latura frontală corespunde limitei dinspre sud-vest a debarcaderului.

Trebuie să se rețină că încăperea-parter a turnului era amenajată, parțial, chiar în grosimea zidului de incintă. Vom mai nota că podeaua acestei încăperi se găsea la un nivel de +1,20 m față de nivelul de călcare din interiorul fortificației.

Turnul din partea dreaptă a debarcaderului, numai în parte dezvelit, pare să fi fost ceva mai mare decît celălalt. Este și firesc să fie așa de vreme ce blocurile de gheață veneau iarna și primăvara tocmai din acea direcție. În grosimea zidului de incintă, de o parte și de alta a porții, au fost amenajate cîte trei canale cu o lărgime medie de 25–30 cm. Canalele au servit probabil la „recuperarea” otgoanelor cu care erau legate corăbiile de mal.

Existența debarcaderului presupune în mod necesar și existența, tot acolo, a unor instalații mai complexe: diguri, dane etc. În măsura în care n-au fost demolate, ele trebuie să fie acoperite de nisipul cărat în decursul vremurilor de apele Dunării.

Sondajele efectuate perpendicular pe zidul de sud-est au dovedit că, la data construirii cetății, partea navigabilă a Dunării era constituită de brațul Ostrov al cărui mal stîng se oprea în imediata apropiere a zidului de incintă. De altfel, acesta este motivul pentru care constructorii au amplasat instalațiile portuare pe latura de sud-est a cetății. Și totuși, astăzi, debarcaderul este complet acoperit de nisip, iar malul stîng al brațului Ostrov se află la o distanță apreciabilă de instalațiile portuare. Care să fie explicația?

Se știe că apele curgătoare din emisfera nordică „rod” din malul drept și sedimentează pe malul stîng. În cazul acesta este lesne de înțeles de ce malul stîng al brațului Ostrov s-a depărtat de zidul de sud-est al incintei, în timp ce apele brațului secundar (devenit între timp brațul principal) au distrus partea de nord-vest a cetății.





Fig. 3. Zidul de incintă din nord-estul cetății, după ruperea lui de către apele Dunării.

În dreptul instalațiilor portuare, de data aceasta din interiorul cetății, au fost dezvelite ruinele unei mari clădiri prevăzute cu o absidă orientată spre vest. Din datele de care dispunem se poate afirma că această clădire este contemporană cu debarcaderul și că rostul ei era funcționat de existența acestuia. Clădirea cu absidă avea câteva încăperi adiacente, construite din blocuri de piatră, paralelipipedice, dar mai mici decât cele obișnuite; ele sînt legate cu un mortar preparat din var și mult nisip.

\*

Deosebită este dibăcia cu care au fost fasonate pietrele întrebuițate la ridicarea zidurilor. Absolut în toate cazurile, blocurile de piatră folosite în paramente sînt foarte îngrijit netezite. Numai această observație și încă este suficientă pentru a reliefa priceperea pietrarilor din insula Păcuilui lui Soare.

Trebuie subliniat însă că cea mai mare parte a pietrarilor va fi lucrat în carierele din care se exploatau blocurile paralelipipedice. În cursul cercetărilor noastre au fost descoperite 10 asemenea cariere: una la poalele dealului Dervent, alta la Gura Canliei, iar alte opt de-a

lungul canaralelor de pe malul lacului Bugeac. În toate carierele identificate se păstrează și astăzi urmele orizonturilor de exploatare ale blocurilor de piatră, șanțurile pentru desprinderea acestora, iar în câteva cazuri și urmele burghiilor.

Organizarea și deschiderea lucrărilor în amintitele cariere a necesitat mină de lucru, mai mult sau mai puțin calificată. În consecință, autoritățile bizantine au fost nevoite să o aducă din altă parte. În plus, mai era nevoie și de oameni care să se îngrijească de transportul pietrei; și, astfel, s-a ajuns la apariția bruscă a numeroaselor așezări omenești de pe malul lacului Bugeac, în imediata vecinătate a carierelor de unde se exploatau blocurile de piatră.

Pe de altă parte, transportul pietrelor reclama asigurarea unui mare număr de mijloace de transport, ceea ce în ultimă instanță a dus la dezvoltarea unei întregi serii de meșteșuguri (fierărie, timplărie etc.).

Desigur, ridicarea zidurilor de incintă, a complexelor din interior, într-un cuvînt – construirea cetății –, a avut drept consecință imediată și dezvoltarea altor meșteșuguri.





Fig. 4. Poarta cetății, privită din față.

Spre exemplu, procurarea varului, atât de necesar la prepararea mortarului, reclama amenajarea unor cuptoare speciale pentru ars piatra de var, iar procurarea olanelor, folosite la acoperirea clădirilor, necesita deschiderea unor ateliere de cărămidă sau dezvoltarea celor existente.

De remarcat că cele mai multe dintre olanele descoperite la Păcuiul lui Soare au pe fața lor convexă un semn realizat prin reliefare. Evident, semnele de pe olane nu sînt altceva decît mărcile proprietarilor de ateliere. Tehnica de redare a acestor semne, neîntîlnită în centrele urbane din nord-estul Bulgariei și nici în Bizanț, dar foarte răspîndită în Dobrogea la Dinogetia-Garvăn, Noviodunum-Isaccea, Capidava și chiar la Silistra, ne îndreptățește să credem că meșteșugul cărămidăriei din fosta provincie Scythia Minor a urmat – în epoca de după reînnoirea stăpînirii bizantine – un drum de dezvoltare propriu, necontaminat de influențe externe.

\* \* \*

O dată construită, trebuia asigurată și apărarea cetății. Apărarea se va fi făcut, pe de o parte, prin inter-

mediul corăbiilor de pe care era aruncat faimosul „foc grecesc”, iar pe de altă parte, prin ostașii adăpostiți în spatele pietrelor de crenel. Armele folosite nu se reduceau numai la arcuri, lănci sau obișnuitele topoare. Ostașii bizantini din cetate trebuie să fi minuit cu o deosebită dibăcie catapultele și balistele. Existența catapultelor și balistelor la Păcuiul lui Soare este documentată de foarte numeroasele ghiulele de piatră, găsite izolat sau în depozite.

Prin urmare, baza navală din insula Păcuiul lui Soare avea toate atributele unei inexpugnabile fortificații. Și, cu toate acestea, cetatea – în forma sa inițială – nu durează decît cîțiva ani. La scurtă vreme după construire, ea este desafectată, fapt ce ar putea fi pus în legătură cu răscoalele provocate de bulgari după moartea împăratului Ioan Tzimiskes.

Într-adevăr, imediat după anul 976, stăpînirea bizantină asupra regiunilor de la Dunărea de Jos a fost tulburată. O revoltă a bulgarilor a avut drept urmare pierderea de către bizantini, pentru vreo 25 de ani, a nord-estului Bulgariei de astăzi și a jumătății de sud a Dobrogei.





Fig. 5. Pintenul sting al porții; se distinge una din nișele în care era introdusă bara de blocare a batanților.

În aceeași vreme, bizantinii au rămas să stăpânească în continuare nordul Dobrogei. Prezența lor în jumătatea septentrională a Dobrogei și după anul 976 este atestată de faimoasa *Notă a toparhului grec*. Evenimentele relatate de „toparh” s-au desfășurat în Dobrogea de nord. Examenul atent al „însemnărilor” ca și rezultatele cercetărilor arheologice ne dau dreptul să socotim că orașul-reședință a „toparhului” se găsea la Capidava, între Cernavoda și Hirșova. În însemnări se vorbește și despre vitregiile pe care le au de înfruntat oamenii „toparhului” în timpul unor atacuri ale „barbarilor”. După toate probabilitățile acești „barbari” sînt bulgarii lui Samuel din ultima decadă a veacului al X-lea, aceiași bulgari care înlăturaseră după moartea lui Ioan Tzimiskes stăpînirea bizantină din jumătatea de sud a Dobrogei.

Limita dintre posesiunile bizantine și cele de sub stăpînirea lui Samuel – în perioada de timp imediat următoare anului 976 – este marcată în Dobrogea de impozantul „val de piatră” înălțat de-a lungul văii Carasu. Stăpînirea bulgarilor lui Samuel se menține în aceste regiuni pînă în anul 1001.

Răstimpului dintre anii 976 și 1001 – la Păcuiul lui Soare – nu-i corespunde nici un strat arheologic cu urme de viețuire, ceea ce ar însemna că fortificația, prin caracterul său de bază navală, nu mai prezenta vreo importanță pentru statul lui Samuel.

Firește, o dată cu reinstaurarea, în anul 1001, a stăpînirii bizantine asupra regiunilor din nord-estul Bulgariei și din sudul Dobrogei, cetatea va intra din nou în vederile constantinopolitanilor. Numai că, începînd din acest moment, ea își va pierde caracterul de bază navală. Afirmția noastră este sugerată de observația că instalațiile portuare sînt părăsite, iar intrarea în debarcader este blocată cu un zid.

Pierzîndu-și caracterul de bază navală nu înseamnă, însă, că cetatea din insula Păcuiul lui Soare și-a pierdut orice semnificație militară. Altfel, nu ne-am putea explica de ce în prima jumătate a secolului al XI-lea nivelul de călcare al pragului intrării interioare a porții este înălțat cu un zid din pietre legate cu pămînt, după cum nu ne-am putea explica nici alte operații a căror menire era de a se restringe suprafața așezării fortificate.



Acum, la începutul veacului al XI-lea, se renunță la o bună parte a teritoriului de sud-vest al incintei, ridicându-se acolo un zid din pietre refolosite și legate cu pământ galben. Grosimea acestui zid, orientat est-vest, este de peste 4 m.

Așadar toate observațiile semnalate mai sus cât și existența în nivelurile arheologice a unor arme învederează anumite preocupări de apărare la Păcuilui lui Soare și în secolul al XI-lea.

Aceste operații se înscriu într-un sistem de măsuri generale a căror finalitate era consolidarea frontierei dunărene ca urmare a așezării pecenegilor în Cimpia Munteană către anii 1000. Pecenegii, care vreme de un secol au fost ațîțați de către bizantini, când împotriva bulgarilor, când împotriva rușilor, începînd cu primele decenii ale veacului al XI-lea, devin ei înșiși un pericol pentru imperiu.

Prin urmare, dușmanii bizantinilor erau acum nu o populație de navigatori ca aceea a kievienilor ci una de stepă, nomadă prin excelență, obișnuită să se lupte călare sau pe jos. În consecință, rolul flotei bizantine se va reduce la controlarea vadurilor de traversare a fluviului, în timp ce trupelor terestre le revenea sarcina să apere granița pe toată lungimea ei, în tot timpul anului și mai ales iarna cînd corăbiile erau immobilizate de blocurile de gheață.

Observațiile de care dispunem ne determină să credem că – în pofida pericolului peceneg existent – dominația bizantină asupra Dobrogei între anii 1000 și 1028 era încă destul de trainică. Săpăturile arheologice de la Dinogetia, Capidava, Păcuilui lui Soare, Dervent, au scos la iveală dovezi elocvente despre larga circulație a mărfurilor bizantine.

De reținut că acum, între anii 1000 și 1028, nu se distinge nici o urmă a vreunei tulburări în viața populației autohtone. Această situație se datorează, în primul rînd, politicii ferme și echilibrate a împăratului Vasile al II-lea, iar în al doilea rînd, destoiniciei conducătorilor militari ai Paristrionului.

Baza apărării frontierei de pe Dunăre o constituiau trupele recrutate din rîndul populației locale, desigur în cea mai mare parte românească. Interesul acestor ostași

era stimulat de posibilitatea pe care o aveau de a lucra loturi de pământ situate în imediata apropiere a cetăților. Parcelele lor agricole erau scutite de impozite.

Abrogarea de către împăratul Roman al III-lea Argyros în anul 1028 a legilor care ocroteau loturile de pământ ale militarilor a avut drept urmare slăbirea apărării graniței. Acest moment coincide și cu recrudescența atacurilor pecenege în regiunile sud-dunărene.

Cu toate acestea Dobrogea nu va fi afectată de incursiunile pecenege din anii 1027, 1034 și 1035, ele desfășurîndu-se, cu precădere, în regiunile de la apus de Dorostolon.

Pecenegii vor ataca pentru prima dată Dobrogea deabia în primăvara anului 1036. Acum, în 1036, în urma a trei raiduri succesive, fortificațiile de la Capidava și de la Dervent își vor înceta existența, în timp ce un întreg nivel de viață de la Dinogetia-Garvăn va fi distrus prin incendiu. Cronica lui Skylitzes-Cedren vorbește despre grozăviile comise de pecenegi în 1036, ca fiind de neuitat. Spusele cronicarului bizantin au fost confirmate într-o manieră aproape senzațională de cercetările arheologice întreprinse în așezările mai sus-amintite. Astfel, la Dinogetia și Capidava au fost descoperite gropi în care s-au găsit aruncați copii, femei și bărbați măcelăriți, iar la Dervent au fost reperate schelete de indivizi decapitați.

După anul 1036 și pînă în anul 1048, Dobrogea va cunoaște o nouă perioadă de liniște. De altfel, în anul 1036, sau imediat după această dată, între bizantini și pecenegi se va încheia un tratat de bună vecinătate, tratat care va fi în vigoare aproximativ 10 ani.

Perioada de liniște a fost tulburată doar de luptele purtate undeva pe țărmul mării, în 1044, de bizantini împotriva rușilor care încercau să se retragă spre Kiev, venind dinspre Constantinopol.

În anul 1048, ca o consecință directă a presiunii uzilor, dar și a certurilor dintre pecenegi, o parte a acestora din urmă trec în Peninsula Balcanică. Conducătorul themei Paristrion, Mihail, se vede nevoit să cedeze trei cetăți hoardelor conduse de Kegen. Împăratul ar fi voit ca pe Kegen și oamenii acestuia să-i manevreze împotriva celorlalți pecenegi rămași în regiunile nord-dunărene.

Fig. 6. Colțul de sud-est al cetății.





Dar toată abilitatea diplomației bizantine care urmărea să ațite pe unii pecenegi împotriva celorlalți n-a avut alt rezultat decât traversarea în masă a turcomanilor la sud de Dunăre și declanșarea unui război, care, cu unele întreruperi, va dura circa 50 de ani. Totuși, în pofida acestor atacuri ca și a celor inițiate de uzi, iar ceva mai târziu de către cumani, stăpînirea bizantină a reușit să se mențină în fosta Scythia Minor în tot secolul al XI-lea.

În urma marelui atac al uzilor din anii 1064–1065 sînt devastate din nou fortificațiile din Dobrogea. Ce-i drept, unele așezări ca aceea de la Păcuiul lui Soare, de exemplu, ocrotite de apele Dunării, au scăpat de la distrugere, dar cele de pe malul drept al fluviului n-au putut rezista loviturilor crunte și instantanee. Rapiditatea incursiunii i-a obligat pe unii să se predea, iar pe alții să fugă fără a-și lua din locuințe nici măcar cele mai de preț lucruri. Astfel, un locuitor de la Dinogetia-Garvăn, în graba plecării, n-a putut să ia cu sine nici măcar micul său tezaur din inele, brățări și monede de aur, tezaur pe care arheologii l-au găsit într-o nișă a unei gropi; tot la Dinogetia-Garvăn, alții și-au lăsat în bordeie vasele și alte obiecte de uz casnic.

În aceste timpuri grele pentru regiunile de la Dunărea de Jos, orașele de pe malul drept al fluviului au trecut la întărirea armatei recrutate din masa populației autohtone și a pecenegilor rămași credincioși Imperiului. Trupele de graniță, în urma măsurilor luate de Nikiforitzes, omul atotputernic de la curtea împăratului Mihail al VII-lea Dukas, măsuri privind pe de o parte, anularea stipendiilor acordate ostașilor de la graniță, iar pe de altă parte, introducerea monopolului asupra grîului, s-au răzvrătit. Vestarhul Nestor, investit cu calitatea de conducător al themei Paristrion și trimis în ținuturile noastre pentru a calma spiritele, o dată ajuns aici, s-a alăturat răsculaților. Aceștia, nemalecunoscînd autoritatea împăratului, se vor pune de-acum încolo la dispoziția unor șefi locali ale căror nume – Tatos, Sestlav, Satza – au fost consemnate în cronicile vremii. Și totuși, de teamă răzbunării noului împărat – Nicefor al III-lea Botaniates – orașele de la Dunăre trimit în anul 1078 o ambasadă la Constantinopol pentru a face act de supunere. Însă încer-

carea de reconciliere n-a avut altă urmare decât întărirea răzmerițelor care au continuat chiar și după înlăturarea de pe tron a lui Nicefor Botaniates.

Răscoalele au culminat cu luptele din 1086–1087 dintre trupele bizantine conduse personal de împăratul Alexie Comnenul și cele pecenege – lupte desfășurate în zona cuprinsă între Silistra și Preslavul Mare din Munții Balcani. Situația critică a putut fi înlăturată de-abia după ce constantinopolitani s-au aliat cu cumanii de la nord de Dunăre, alianță al cărei rezultat a fost distrugerea hoarelor pecenege în lupta de la Lebunian – în anul 1091.

De-acum încolo – timp de aproape 100 de ani – adică în vremea în care la Constantinopol au domnit împărații din dinastia Comnenilor – regiunile de la Dunărea de Jos vor cunoaște o prosperitate neobișnuită, cu prețul însă a distrugerii unora dintre așezări și – în primul rînd – a celei din insula Păcuiul lui Soare.

Toate considerațiile de ordin istoric privind secolul al XI-lea, consemnate pînă aici, sînt confirmate în chipul cel mai sugestiv de cercetările din cetatea aflată în insula Păcuiul lui Soare.

Începînd cu primii ani ai veacului al XI-lea, la Păcuiul lui Soare se va desfășura o intensă viață. Aceasta va dura (cu o întrerupere în secolul al XII-lea) pînă spre jumătatea veacului al XV-lea.

Întreaga viață s-a materializat în două straturi arheologice bine distincte: stratul feudal timpuriu și cel feudal. Stratul feudal timpuriu conține trei nivele. Primul dintre ele se datează la începutul veacului al XI-lea, cel de-al doilea se datează spre mijlocul veacului al XI-lea, iar al treilea – către sfîrșitul aceluiași veac. Datările au fost făcute în special pe baza monedelor de bronz, bizantine. Cultura materială a nivelelor din epoca feudală timpurie de la Păcuiul lui Soare se încadrează în aria culturii tipice regiunii Dobrogei pentru această epocă numită de către unii cercetători „Dridu”, iar de către alții „Balcanodunăreană”.

Cultura Dridu, în maxima ei etapă de dezvoltare, departe de a fi atributul unui etnos sau altuia, are mai degrabă caracterul unei culturi care corespunde unui anumit grad de desfășurare socială, economică și politică al

Fig. 7. Vedere generală asupra debarcaderului.







*Fig. 8. Lăcaș pentru trăsul otgoanelor corăbiilor.*

*Fig. 9. Intrarea într-unul din turnurile portului.*







*Fig. 10. Temeliile unor locuințe din a doua jumătate a veacului al XI-lea.*

*Fig. 11. Temelii de locuință din secolul XI.*





comunităților omenești de la Dunărea de Jos. Privită din acest punct de vedere, cea mai mare parte a valorilor materiale ale culturii Dridu de la Păcuiul lui Soare poate fi atribuită – fără teamă de a greși – unei populații românești. Faptul n-ar trebui să ne surprindă. Sintem doar într-o regiune care a suferit o puternică romanizare și, pe deasupra, elementele romanizate de aici au fost permanent „ingroșate”, în procesul de transumanță, cu elemente romanizate din fosta provincie Dacia.

Locuințele de la Păcuiul lui Soare erau reprezentate, ca peste tot de altfel în regiunea Dunării de Jos, de bordeie, mai mult sau mai puțin adâncite în pământ, de formă rectangulară și având dimensiunile de aproximativ 3×4 m. Într-unul din colțurile locuințelor era amenajat un cuptor sau un cotlon din pietre de diferite mărimi, legate cu „lipitură” de lut. Natura umedă a solului cît și presiunea exercitată de rădăcinile copacilor au făcut ca în nici unul din bordeie să nu se poată observa cu precizie eventualele urme de lipitură a podelelor.

Astfel de bordeie s-au găsit mai în toate sectoarele din interiorul cetății de pe insula Păcuiul lui Soare.

Un interes deosebit îl prezintă două încăperi aflate în zona portului și alte două situate în zona turnului din colțul de est al cetății, toate construite la suprafața solului. Temelia locuințelor din zona portului a fost amenajată din cite două șiruri de pietre paralelipipedice, înșirate în așa fel încît între ele răminea un spațiu variabil, în jur de 30–50 cm. Spațiul era umplut cu pământ bine bătătorit. Acest procedeu urmărea, probabil, să asigure o rezistență mai mare construcțiilor.

În legătură cu locuințele din zona portului vom mai nota că, constructorii lor – amenajîndu-le în imediata apropiere a zidului de incintă – au fost nevoiți să folosească drept dublură pentru al patrulea perete însuși zidul de incintă. Vetrele de foc sînt reprezentate de cotloane construite de obicei din pietre fasonate, folosite însă a doua oară. Aspectul general al acestor cotloane cît și unele detalii ne fac să credem că locuințele au suferit în decursul vremilor anumite refaceri sau transformări.

Locuințele descrise mai sus datează din a doua jumătate a veacului al XI-lea, și, după indiciile de care dispunem, ele au dispărut la sfîrșitul secolului în urma unui puternic incendiu – același incendiu care a pus capăt întregii viețuiri din epoca feudală timpurie de pe cetate.

În stratul de cultură sau în locuințe au apărut numeroase obiecte ca: unelte de metal, os sau piatră, podoabe și, mai ales, ceramică.

Ceramica locală este reprezentată de opaițe, străchini, oale-borcane fără torți. Cea mai mare parte a vaselor sînt modelate dintr-o pastă caolinată. În ultimul nivel arheologic apare și o ceramică lucrată dintr-o pastă în compoziția căreia a fost folosită pleavă. Interesant de subliniat că această tehnică a fost uzitată, fără excepție, la modelarea numai a vaselor-borcan cu buză înaltă și șanțuită larg pe fața interioară. Observația nu este lipsită de interes dacă se ia în considerație că, începînd cu a doua jumătate a veacului al XIII-lea, o anumită categorie ceramică, tipică așezării din insula Păcuiul lui Soare, își trage originea din aceasta. Decorul se remarcă prin multă fantezie în dispoziția liniilor incizate orizontal; ele sînt așezate cînd în benzi, cînd continuu și de fiecare dată sînt mărginite pe umărul vasului de linii în val sau de împunsături făcute cu un vîrf de corn ori cu un pieptene.

Ornamentul este mai bogat reprezentat pe vasele din primul nivel feudal timpuriu; pe măsură ce se înaintează în timp el se simplifică, într-atît încît în ultimul nivel liniile incizate se răresc și, de regulă, nu mai coboară decît pînă la diametrul maxim al vaselor. O mare parte a vaselor poartă pe fața exterioară a fundului, mărci de olar.

Ceramica de import este documentată de cîteva fragmente de oale dar și de două căni întregi, cu toartă, din pastă roșie și cu pereți subțiri. Acest gen de ceramică, de cea mai autentică tradiție bizantină, dacă nu provine dintr-un atelier constantinopolitan, atunci, cu siguranță, provine din centre de producție bizantine aflate pe țărmurile Mării Negre.

Descoperirea ceramicii bizantine la Păcuiul lui Soare, într-un nivel de viețuire din secolul al XI-lea, este de natură să pună într-o nouă lumină problema originii ceramicii din secolul al XIV-lea din Țara Românească, cunoscută sub denumirea de *tip Zimnicea*. Într-adevăr, judecînd după descoperirile de la Păcuiul lui Soare, se poate afirma că vasele de tip Zimnicea, modelate din pastă curată și arsă oxidant, se dezvoltă mai degrabă din ceramica bizantină din secolul al XI-lea decît din aceea aparținînd culturii „Dridu”.

Fragmentele ceramice smălțuite verde-oliv, existente la Păcuiul lui Soare, provin de la ulcioare și castroane. Vasele smălțuite, lucrate, desigur, în Dobrogea, continuă tradiția ceramicii smălțuite în aceeași tehnică din regiunea Dunării de Jos în epoca romană tîrzie. Nu este exclus ca însuși procedul smălțuirii să se fi păstrat fără întrerupere în ținuturile noastre în toată epoca cuprinsă între veacurile al VI-lea și al X-lea. Din categoria ceramicii smălțuite ne mai rețin atenția reprezentările zoomorfe de pe torțile de vase, reprezentări reproducînd figura unor urși sau a unor broaște țestoase. Un interes mai deosebit îl au figurile unor mistreți sau ale unor bovidee, aplicate direct pe pîntecul vaselor, la rădăcina părții interioare a torților.

Ultima categorie de ceramică locală – cenușie și decorată cu linii lustruite – este foarte slab reprezentată. Ea apare, mai ales, în primul nivel arheologic, ceea ce poate constitui un indiciu că această specie începe să dispară în secolul al XI-lea.

După toate probabilitățile, ceramica cenușie de la Păcuiul lui Soare ca și aceea din restul așezărilor din Dobrogea, pare a fi un ecou îndepărtat al speciei cenușii din cadrul culturii de *tip Sintana de Mureș-Cerniașov*.

Meșteșugurile de la Păcuiul lui Soare în secolul al XI-lea sînt documentate de un numeros material. Avem dovezi serioase că aici exista o „industrie” a vaselor de navigație (corăbii, bărci, luntri). De altfel, ar fi de neînțeles ca la Păcuiul lui Soare, așezare prin excelență fluvială, să nu se fi dezvoltat meșteșugul construirii ambarcațiilor. În legătură tocmai cu construirea ambarcațiilor trebuie pus marele număr de deșeuri de plumb, ce se găsesc, mai ales, pe plaja din fața cetății. Se știe doar ce importanță avea plumbul folosit ca lest pe fundul corăbiilor.

De la folosirea plumbului ca lest pentru corăbii, n-a fost greu să se treacă la dezvoltarea meșteșugului făuririi podoabelor din același metal; de altfel, nicăieri în Peninsula Balcanică n-au apărut atîtea lunule de plumb ca la Păcuiul lui Soare. Mai mult decît atît, la Păcuiul lui Soare s-au găsit și cinci pandantive circulare, de asemenea de plumb care, în mod obișnuit, se modelează dintr-un metal prețios. Vom mai nota că la Canlia, nu departe de Păcuiul lui Soare, a fost descoperit un tipar pentru turnarea unor pandantive circulare asemănătoare aceluia din așezarea noastră.

Firește, în stadiul actual al cercetărilor, este greu de stabilit dacă în așezarea de care ne ocupăm se mai produceau și altfel de podoabe. Sigur este însă că ele se purtau. Din rîndul acestora vom aminti numeroasele mărege de sticlă de diferite tipuri și culori, brățările de aramă sau bronz dintre care unele au capetele zoomorfizate, clopoțeii globulari cu o tăietură în cruce, brățările de sticlă. În legătură cu acestea din urmă vom nota descoperirea pe malul dobrogean, adică vis-à-vis de Păcuiul lui Soare, a unui mormint al cărui inventar conținea 8 brățări de sticlă. Mormintul aparține unui locuitor care a viețuit în secolul al XI-lea în insula Păcuiul lui Soare. Analiza tipologică a pieselor a dus la concluzia că, în secolul al XI-lea, erau în circulație toate tipurile de brățări de sticlă.

Ocupația cea mai dezvoltată la Păcuiul lui Soare în epoca feudală timpurie trebuie să fi fost pescuitul. El este documentat de imensul număr de unelte de pescuit – greutăți pentru plasă, făurite din cărămizi, piatră și chiar plumb, undițe de la cele mai mici la cele mai mari etc. Gradul de dezvoltare al pescuitului și intensitatea acestuia, se reflectă, pe de o parte, în marele număr de oase de pește existente în nivelurile arheologice, iar pe de altă parte, în mărimea unora dintre acestea; ver-



tebrele de somn și de morun descoperite ne dau dreptul să credem că peștii în greutate de câteva sute de kilograme – vânați de locuitorii din Păcuil lui Soare – nu constituiau o raritate.

În sfârșit, nu putem trece cu vederea peste o altă ocupație destul de răspândită în acele vremuri și anume, vânătoarea. Marele număr de coarne de cerb, colți de mistreț, și oase de păsări sălbatice ne îndreptățeste să admitem că vânătoarea era mai dezvoltată chiar decât agricultura.

\* \* \*

O serie întregă de obiecte descoperite în insula Păcuil lui Soare documentează relații de schimb comercial nu numai cu regiunile mai apropiate dar și cu altele mult mai îndepărtate, cum ar fi: Bizanțul, Kievul, ținuturile din spațiul nord-caucazian.

Pe de altă parte, nu este exclus ca anumite fenomene de cultură materială să fie legate de prezența la Dunărea de Jos a unor populații răsăritene.

Unele dintre cele mai frecvente schimburi comerciale vor fi fost acelea cu ținuturile din nordul Dobrogei. În sensul acesta merită să fie subliniată constatarea că în așezarea feudală timpurie de la Păcuil lui Soare se găsesc – nu de puține ori – vase care provin cu siguranță din nordul Dobrogei. Este vorba de oalele modelate din pastă în compoziția căreia a fost introdus ca degresant șișt verde pisat. Se știe că o asemenea ceramică este caracteristică așezărilor de la Troesmis, Iglîța, Noviodunum-Isaccea și Dinogetia-Garvă.

Vor fi existat legături și cu regiunile de la nord de Dunăre, dar în stadiul actual al cercetărilor nu se poate preciza natura lor.

Și în ceea ce privește legăturile comerciale cu așezările slavo-bulgare din nord-estul Bulgariei este greu de stabilit ce anume elemente de cultură materială provin de acolo. Totuși, după părerea noastră, măcar o parte a ceramicii găsite la Păcuil lui Soare a fost modelată în amin-titele așezări. Tot spre aceleași centre ne duc și anumite obiecte de podoabă.

Din Constantinopol sau din alte centre bizantine provin vasele de sticlă, anumite podoabe precum și crucile-engolpion. În sfârșit, tot din centrele de producție bizantine au fost aduse amforele sferoidale sau piriforme cu torțile suprainălțate. Cîteva amfore poartă pe umeri ștam-pilele meșterilor olari, iar altele au în același loc, semne sau inscripții, de obicei în caractere chirilice, scrijelate, de data aceasta, în pastă arsă. Evident, inciziile sînt opera proprietarilor noi, adică a localnicilor care au intrat în posesia amforelor. Schimburile comerciale cu centrele bizantine sînt expresia nu numai a unor tradiționale legături între regiunile de la Dunăre și cele din sud, dar și a împrejurării că Dobrogea, făcînd parte efectivă din thema Paristrion, intrase în mod necesar în raza de comercializare a mărfurilor bizantine. Intensitatea acestui comerț este ilustrată cit se poate de bine și de mulțimea monedelor bizantine existente la Păcuil lui Soare și în alte așezări dobrogene. Monedele descoperite la Păcuil lui Soare se datează în răstimpul dintre domniile lui Ioan Tzimiskes și Alexie Comnenul. Este locul să adăugăm că alături de monede au apărut și cîteva ponduri din plumb și vreo 10 sigilii, de asemenea, de plumb, dintre care unul aparține împăratului Alexie Comnenul. Acest sigiliu, databil la sfîrșitul veacului al XI-lea, constituie o dovadă sigură că cetatea în vremea primului împărat din dinastia Comnenilor juca încă un rol important.

Legăturile cu regiunile kievene sînt atestate, între altele, de fusaiiolele lucrate din piatră roșie de Ovruci.

La Păcuil lui Soare, au fost găsite și cîteva elemente care documentează tradiția culturală a turcomanilor nomazi. Ne gîndim, în primul rînd, la căldările de lut aparținînd pecenegilor, iar în al doilea rînd, la anumite piese de harnașament precum și la cîteva virfuri de săgeți lucrate din os.

Între obiectele care atestă prezența unei populații răsăritene se numără și oglinzile de metal. Aceste piese cit și torțile prevăzute cu reprezentări zoomorfe atestă,

după părerea noastră, nu atît o tradiție sarmatică cit, mai degrabă, prezența în țara noastră, în secolul al XI-lea, a alanilor. Prezența alanilor, neconsemnată de izvoarele istorice, poate fi presupusă, totuși, dacă se ține seama că unii dintre ei vor fi venit o dată cu triburile tiurce vechi. Spre această constatare ne duce atît găsirea oglinzilor la Păcuil lui Soare și a torților zoomorfe cit și existența în Muntenia și Moldova a unei toponimii de origine alanică.

În sfârșit, descoperirea unui fragment de mărgean ne îndreptățeste să presupunem că unele mărfuri erau aduse din regiuni mult mai îndepărtate, cum ar fi de exemplu cele ale Golfului Persic sau ale Mării Roșii.

Din cele relatate pînă aici reiese, așadar, că așezarea feudală timpurie de pe insula Păcuil lui Soare a jucat un important rol în dezvoltarea vieții economice în Dobrogea secolului al XI-lea.

În schimb, nu același lucru se poate spune cînd este vorba despre secolul al XII-lea, fie numai și pentru motivul că pînă în momentul de față nu s-a descoperit nici o urmă materială care să poată fi datată în aceste vremuri.

Este posibil ca nelocuirea insulei în veacul al XII-lea să se datoreze situației tulburi create prin așezarea pe teritoriul țării noastre a cumanilor. Raidurile acestora vor fi făcut imposibilă orice fel de viețuire în multe din așezările aflate de-a lungul Dunării. Aceasta nu înseamnă însă că Dobrogea a încetat în secolul al XII-lea de a mai face parte din Imperiul Bizantin. Dacă ar fi să judecăm numai după descoperirile de la Dinogetia-Garvă și Isaccea-Noviodunum și încă am avea suficiente motive să admitem că stăpînirea bizantină asupra Dobrogei în secolul al XII-lea a fost destul de puternică.

Este mai mult decît sigur că această situație a durat cel puțin pînă în anii 1185–1186 – anii marii revolte a asăneștilor – sau chiar pînă în 1204.

Pînă în momentul de față noi nu dispunem de datele necesare pentru precizarea situației politice a Dobrogei în prima jumătate a secolului al XIII-lea.

Este de presupus că pe la mijlocul secolului al XIII-lea cînd la Constantinopol se reinstaura domnia împăraților bizantini – întreruptă în 1204 de seria împăraților „latini” – Dobrogea încă mai trecea printr-o criză politică provocată pe de o parte, de încercările statului bulgar de a-și întinde stăpînirea pînă la gurile Dunării, iar pe de altă parte, de presiunea exercitată de tătarii din Bugeacul Basarabiei.

În a doua jumătate a veacului al XIII-lea, datorită unor împrejurări istorice favorabile, prezența bizantinilor în regiunile gurilor Dunării se va face din nou simțită.

Este posibil ca autoritatea lor să se fi exercitat de data aceasta la adăpostul puterii tătarilor de dincolo de Dunăre; dar, oricum s-ar fi prezentat situația, sigur este că ei erau beneficiarii puterii politice în Dobrogea. Numai în virtutea acestei puteri bizantinei puteau acorda genovézilor dreptul de a face negoț cu regiunile noastre prin intermediul unor orașe ca Vicina sau Chilia și numai în virtutea unei astfel de puteri ei puteau trece la organizarea bisericii din Dobrogea într-o mitropolie cu sediul la Vicina.

În a doua jumătate a veacului al XIII-lea și în prima jumătate a celui următor gurile Dunării și regiunile înconjurătoare vor constitui locul de întîlnire și de schimb al mărfurilor venite din cele mai îndepărtate colțuri ale Europei. Acum Dobrogea va redeveni pentru bizantini ceea ce a fost în toate vremurile pentru greci și romani – poarta de pătrundere a produselor lor spre interiorul continentului european.

Importanța unor orașe ca Isaccea, de exemplu, va ajunge atît de mare încît ea va atrage atenția cronicarilor străini. De pildă, învățatul arab Abul-Feda, referindu-se la Isaccea, orașul Noviodunum din epoca romană, îi reliefează buna stare, subliniind totodată că acolo – către anul 1320 – trăiau pe lingă alte neamuri și un mare număr de valahi. Cu siguranță că acești valahi nu puteau fi alții decît urmașii acelor care locuiau lingă „mare” în secolul al XII-lea, după cum ne informează unul din izvoarele bizantine.





Fig. 12. Tipar de bronz pentru mulat aplice din loiță de aur

Către mijlocul veacului al XIV-lea, Dobrogea, departe de a intra în stăpînirea țaratului de la Tirnovo, se va bucura de o deplină autonomie – recunoscută de Bizanț. În consecință, despoții ei – un Balica sau mai târziu un Dobrotici – se vor simți nevoiți să se lege de Imperiul Bizantin prin tratate politice sau comerciale. Din mîna acestor despoți, Dobrogea va trece către sfîrșitul veacului al XIV-lea în stăpînirea domnitorului Țării Românești, Mircea cel Bătrîn.

Ocuparea Dobrogei de către Mircea cel Bătrîn nu s-a făcut pe calea unei cuceriri armate ci în temeiul unor drepturi pe care încă primii domnitori ai Țării Românești le vor fi avut în această regiune. Ce fel de drepturi au fost și care era natura lor este greu de precizat. Sigur este că, în vremurile în care Mircea cel Bătrîn își extindea autoritatea în Dobrogea, cea mai mare parte a populației de acolo era românească. Afirmatia noastră este sugerată de observația că numeroasele vestigii arheologice din Dobrogea nu se deosebesc, prin conținutul și forma lor, de cele din Țara Românească. De asemenea, este posibil că drepturile de stăpînire ale lui Mircea cel Bătrîn să fi fost reclamate și de natura relațiilor bisericești dintre Țara Românească și Dobrogea în a doua jumătate a secolului al XIV-lea. În sensul acesta se cuvine să amintim că primul mitropolit al Țării Românești a fost ales în persoana lui Iakint de Vicina. Faptul s-a consumat în anul 1359, în vremea domnitorului Nicolae Alexandru – fiul lui Basarab I. O dată cu aducerea lui Iakint la Curtea de Argeș încetează de a mai exista mitropolia Vicinei. Într-o atare situație nu este oare posibil ca Iakint de Vicina, ajuns mitropolit al Ungro-Valahiei să-și fi menținut autoritatea religioasă și asupra Dobrogei, care, din punct de vedere politic, era încă un despotat autonom?

În afară de aceasta, să nu uităm că multe din legăturile comerciale ale Țării Românești cu lumea occidentală se operau prin intermediul gurilor Dunării și a regiunilor imediat înconjurătoare. Într-o atare situație prezența intereselor domnitorilor Țării Românești în Dobrogea se va fi făcut simțită încă înainte de ocuparea acestei regiuni de către Mircea cel Bătrîn.

Iată, așadar, numai cîteva aspecte ale relațiilor dintre Țara Românească și Dobrogea, care motivează dreptul de stăpînire al domnitorului Mircea cel Bătrîn asupra ținuturilor dintre Dunăre și Marea Neagră.

În momentul de față nu se știe cu exactitate cînd anume a pierdut voievodul român Dobrogea: nu se știe

nici măcar dacă această regiune a fost ocupată de către turci în timpul domniei lui sau imediat după aceea.

Oricum s-ar prezenta situația, trebuie reținut că în prima jumătate a secolului al XV-lea Dobrogea cade în mîna turcilor. Momentul ocupării Dobrogei de către turci coincide de altfel și cu încetarea viețuirii în cetatea de pe insula Păcuiul lui Soare – ca urmare a unui incendiu care a mistuit întreaga așezare.

Toate considerațiile istorice schițate mai sus se reflectă cît se poate de bine în realitățile arheologice din ostrovul Păcuiul lui Soare. Viețuirea va fi reînnoată de abia în secolul al XIII-lea. Începînd cu acest veac, Păcuiul lui Soare va cunoaște o nouă dezvoltare. Din analiza documentelor arheologice reiese că așezarea de aici capătă către anii 1260–1270 toate trăsăturile unui oraș. Așa se explică de ce locuințele, fără nici o excepție, sînt clădite la suprafața solului, iar pereții lor, deși din nuiiele prinse cu lipitură de lut, se sprijină, în toate cazurile, pe temelii de piatră. Multe dintre locuințe, spre deosebire de cele din veacul al XI-lea, au câte două încăperi; dimensiunile acestora variază în jur de 4 m. Toate locuințele erau prevăzute cu vetre de foc circulare. Vom cita totuși și cazul unei a cărei vatră era reprezentată de un cuptor de piatră de formă dreptunghiulară, construit numai din patru blocuri scoase desigur din zidurile mai vechi ale cetății.

Stratul de cultură materială databil în secolele al XIII-lea, al XV-lea este bogat în resturi arheologice.

În primul rînd, merită menționată ceramica (străchini, castroane, căni și ulcioare), smălțuită în diferite culori. Unele dintre vase poartă pe fața lor interioară reprezentări zoomorfe și antropomorfe. În sensul acesta, merită să fie menționate fundurile de castroane avînd ca motiv decorativ vulturi bicefali, păsări fantastice, pești, capete umane, precum și siluetele unor cai cu călăreți, reprezentînd probabil pe sf. Gheorghe sau sf. Dumitru. Ne mai reține atenția gîtul unui ulcior smălțuit, verde-oliv, reprezentînd capul unui cerb stilizat foarte mult.

Existența unor fragmente de vase cu inscripții chirilice sau diferite alte semne – acoperite cu smălț – atestă o dată în plus caracterul local al ceramicii. Firește, prin aceasta nu trebuie să se înțeleagă neapărat că la Păcuiul lui Soare sînt inexistente vasele smălțuite, de producție bizantină.

Ceramica de caracter comun nesmălțuită sau smălțuită pe partea interioară a buzei, este confecționată dintr-o pastă fină, fără ingrediente și arsă în cuptoare perfecțio-



nate. Pereții vaselor din această categorie sînt subțiri, netezi și au întotdeauna culoarea roșie. Repertoriul formelor cuprinde oale, de obicei cu toartă, opaițe, străchini, cănițe și ulcioare cu gura larg deschisă și ușor trilobată.

Alături de vase s-au găsit numeroase alte obiecte, în special unelte ca: topoare, cuțite, răzuitoare pentru curățat covata de piine etc. Într-o locuință – probabil atelierul unui tâmplar – au fost descoperite un sfredel, o daltă, o bardă, cum și alte cîteva unelte.

De notat, că într-un mediu arheologic, databil la sfîrșitul secolului al XIII-lea și începutul celui următor, au apărut bucăți de fontă, ceea ce înseamnă că în așezare fonta era cunoscută cu multă vreme înainte de a fi cunoscută în restul Peninsulei Balcanice.

Desigur, locuitorii din insula Păcuiul lui Soare se vor fi ocupat și cu agricultura, lucrînd pămînturile situate în imediata apropiere, adică pe malul drept al Dunării. Această ocupație este documentată prin existența cîtorva seceri, săpăligi, și chiar a unei sape.

Într-o așezare omenească aflată pe malul Dunării, locuitorii, în mod necesar, vor fi practicat și pescuitul așa cum l-au practicat și înaintașii lor din veacul al XI-lea. De pe urma acestei ocupații ne-au rămas numeroase mărturii ca: undițe, ostii, greutăți pentru plasa de pescuit din piatră și cărămidă etc.

Dintre podoabe ne rețin atenția cerceii din argint sau bronz, pe cît de numeroși pe atît de variați, inelele cu reprezentări zoomorfe sau alte semne pe chaton, brățările de metal ori de sticlă, pandantive, garnituri pentru centură, cătărămi etc. Cele mai multe dintre aceste podoabe sînt de import.

După cum se vede, așezarea din insula Păcuiul lui Soare a avut o deosebită importanță economică și în veacurile al XIII-lea–XV-lea.

Schimbările comerciale cu regiunile mai apropiate sau mai depărtate sînt atestate – cu deosebire – de marele număr de monede dintre care unele sînt de aur, altele de argint, iar cele mai multe de bronz. O parte a monedelor provin din Bulgaria sau din Bizanț, o altă parte din Țara Românească sau chiar din orașele de pe țărmul răsăritean al Mării Adriatice. Nu puține sînt și monedele tătărăști.

Un interes deosebit îl prezintă două exemplare de bronz avînd pe una din fețe o cruce, iar pe cealaltă tamgaua tătărăscă. Aceste două monede sînt de natură să reliefeze și mai pregnant opinia potrivit căreia, la un moment dat, la cumpăna dintre secolele al XIII-lea și al XIV-lea, Dobrogea avea statutul unui *condominium* bizantino-tătar.

În săpăturile arheologice au fost găsite și trei tezaure de monede din secolul al XIV-lea: două de argint și unul de bronz.

Există indicii temeinice că într-o zonă necercetată – situată în imediata apropiere a zidului care înaintează în Dunăre – se mai păstrează încă un tezaur de monede, de data aceasta, din aur. Afirmația noastră se întemeiază pe găsirea, aproape în fiecare an, pe malul Dunării a cîtorva monede de aur. Nu este exclus ca tezaurul să fi fost dislocat de rădăcinile copacilor și ca aceleași rădăcini să le împingă mereu înspre malul Dunării. Cele mai multe din monedele acestui tezaur au fost emise în vremea împăratului Ioan Ducas Vatatzes, adică în prima jumătate a secolului al XIII-lea; ne grăbim să adăugăm însă că ele au avut o largă circulație în Dobrogea de-abia în a doua jumătate a aceluiași veac.

Unele observații legate de descoperirea diferitelor arme ca: virfuri de lance, săbii ne dau dreptul să credem că așezarea de la Păcuiul lui Soare nu și-a pierdut nici în epoca feudală caracterul său militar.

În legătură, poate, cu apropierea unui pericol la începutul secolului al XIV-lea a fost construit în partea de sud-vest a cetății un zid de incintă. La ridicarea acestui zid s-au folosit pietre de diferite mărimi, legate apoi cu un mortar preparat din nisip și var. Pentru asigurarea unei rezistențe mai mari în interiorul zidului au fost fixați tiranți de lemn.



Fig. 13. Toartă de vas de lut, smălțuită, cu o reprezentare zoomorfa (sec. XI).

Locuitorii din secolele al XIII-lea și al XIV-lea, spre deosebire de înaintașii lor din veacul al XI-lea, își aveau necropola chiar în cetate și anume, în zona porții. Scheletele așezate în poziție creștină și lipsite, în general, de inventar, erau înghesuite unul în celălalt. Adeseori ele se suprapuneau.

Inexistența în zona cimitirului a unor locuințe din secolele XIII–XIV ne determină să credem că locul necropolei a fost delimitat încă de la începuturile așezării feudale, adică pe la mijlocul veacului al XII-lea.

Ce-i drept, în această zonă s-a găsit o locuință distrusă prin incendiu, dar ea se datează la începutul veacului al XV-lea, cînd de-acum, cimitirul nu mai era în funcțiune.

\*

Din cele spuse pînă aici rezultă că cetatea din insula Păcuiul lui Soare a avut o dublă importanță pentru regiunile înconjurătoare – una militară, iar cealaltă economic-comercială.

Tocmai importanța militară a fortificației (cu caracter de bază navală), explică, pe de o parte, amplasarea ei într-o insulă, iar pe de altă parte, monumentalitatea și masivitatea zidurilor sale. Flota din baza navală Păcuiul lui Soare împreună cu garnizoana cetății au jucat unul din rolurile cele mai importante în apărarea frontierei themei Paradounavon. De altfel, acesta trebuie să fi fost și motivul pentru care bulgarii, revoltați în 976, au căutat cu tot dinadinsul să o desafecteze.

Importanța economică a cetății reflectată, mai ales, în descoperirile arheologice din secolul al XI-lea, a fost determinată de poziția ei topografică dar și de apropierea de Silistra, Durostolon-ul bizantin. Fiind situată pe Dunăre, în aval de Silistra, așezarea a constituit în mod necesar o etapă în calea tuturor mărfurilor care pătrundeau pe la gurile marelui fluviu. Existența cetății la un vad de trecere a Dunării îi oferea în vremurile de liniște aceleași avantaje. La toate acestea a contribuit și bogăția regiunii imediat înconjurătoare. Căci, la drept vorbind, ce altă zonă din Dobrogea poate oferi condiții mai prielnice unei dezvoltări economice. Aici, alături de locuri de pășune și păduri seculare, se află pămînturi bune de lucrat; alături de bălți bogate în pește, se găsesc cariere pentru exploatarea pietrei și chiar a minereului de fier. Într-un cuvînt, natura a concentrat în împrejurimile Păcuiului lui Soare toate darurile sale – oferindu-le





Fig. 14, 15. Cruci relicvar din sec. XIII–XIV.

drept cadru unei neobișnute prosperități economice care va continua să se facă simțită și în secolele al XIV-lea–XV-lea.

Judecând realitățile arheologice de la Păcuiul lui Soare prin prisma intereselor bizantine la Dunărea de Jos, nouă nu ne scapă din vedere importanța pe care o au ele și pentru definirea individualității etnice a populației românești din această regiune. Cultura materială, în ansamblul ei, este autohtonă. Ea continuă în general, o tradiție locală, multiseculară. Firește, prezența în Dobrogea a grecilor cum și a altor populații (slavo-bulgari, goți, pecenegi etc.) au colorat această cultură, i-au impulsivat mai multă vigoare dar nu i-au schimbat sensul și conținutul.

Populația autohtonă din Dobrogea, acceptând administrația bizantină, iar pînă la un anumit nivel colaborînd cu ea, știa să pretindă acesteia respectarea cu strictețe a obligațiilor ce-i reveneau. Să nu uităm că în ultima decadă a veacului al X-lea supușii toparhului, din jumătatea de nord a Dobrogei, se plîng de „uitarea” în care i-a lăsat Împăratul și, în consecință, cer funcționarului bizantin să-și îndrepte privirile spre nordul Dunării – unde locuia o populație cu care se asemănau în obiceiuri.

Din tot ce s-a spus pînă aici rezultă în chipul cel mai limpede că istoria Bizanțului la Dunărea de Jos se confundă într-o bună măsură cu istoria populației românești din această parte a țării noastre.

Definind caracterele generale ale cetății și așezării din insula Păcuiul lui Soare nu înseamnă că au fost elucidate toate problemele istoriei Dobrogei în timpul stăpînirii bizantine. Dimpotrivă, mai rămîn nerezolvate probleme privind însăși cetatea care a făcut obiectul prezentații noastre. Astfel, va trebui ca să se cerceteze în viitor organizarea socială caracteristică așezării în secolele al XI-lea–XV-lea, raportul dintre cetatea din insula Păcuiul lui Soare și celelalte fortificații bizantine de pe malul Dunării și chiar de pe țărmul Mării Negre. De asemenea, trebuie să se definească eventualul raport cronologic dintre această cetate și cele din stînga Dunării. Dar toate problemele enunțate mai sus vor putea fi urmărite numai prin extinderea cercetărilor arheologice atît în cetatea din insula Păcuiul lui Soare cît și în celelalte fortificații de genul acesteia.

#### BIBLIOGRAFIE

1. Ion Nestor și Petre Diaconu, *Săpăturile arheologice de la Păcuiul lui Soare*, în „Materiale și cercetări arheologice”, V, 1959, p. 587–592.
2. Petre Diaconu, *Săpăturile de la Păcuiul lui Soare*, în „Materiale și cercetări arheologice”, VI, 1960, p. 653–666.
3. Petre Diaconu, *Șantierul arheologic Păcuiul lui Soare*, în „Materiale și cercetări arheologice”, VII, 1961, p. 599–608.
4. Petre Diaconu, R. Popa și N. Angheliescu, *Șantierul arheologic Păcuiul lui Soare*, în „Materiale și cercetări arheologice”, VIII, 1962, p. 713–722.
5. Petre Diaconu, Крепость X–XV вв. в Пэкююлд луй Соаре в свете археологических исследований în „Dacia”, N.S., V, 1961, p. 485–501.
6. Vasile Culică și Petre Diaconu, Болгарските монети на Пэкююлд луй Соаре (Румъния) în „Известия на археологически институт”, XXVI, Sofia, 1963, p. 249–256.
7. Petre Diaconu, Една неизвестна монета на Георги Тертер, în „Археология”, I, 1963, p. 41–42.
8. Petre Diaconu, *Parures du XI-e siècle découvertes à Păcuiul lui Soare*, în „Dacia”, N.S., IX, 1965, p. 307–323.
9. Petre Diaconu, *În legătură cu datarea semnelor în relief descoperite în așezările feudale timpurii din Dobrogea*, în „Studii și cercetări de istorie veche”, X, 1959, 2, p. 491–497.
10. Petre Diaconu, *Un pond din epoca romano-bizantină descoperit la Păcuiul lui Soare*, în „Studii și cercetări de istorie veche”, XII, 1961, 1, p. 403–405.
11. Petre Diaconu, *Un mormint din secolul XI descoperit la Dervent*, în „Studii și cercetări de istorie veche”, XIV, 1963, 1, p. 213–216.
12. Petre Diaconu, *Urme vechi creștine descoperite în sud-vestul Dobrogei*, în „B.O.R.”, LXXXI, 5–6, 1963, p. 546–557.
13. Petre Diaconu, *Monede rare și inedite din epoca feudală de început descoperite la Păcuiul lui Soare și împrejurimi*, în „Studii și cercetări de istorie veche”, XV, 1964, 1, p. 143–147.
14. Petre Diaconu, *Cetatea bizantină de pe insula Păcuiul lui Soare*, în „Revista Muzeelor” anul II, 1965, 1, p. 15–19.
15. Petre Diaconu și Em. Zah, *Despre carierele de piatră de lingă Păcuiul lui Soare*, în „Studii și cercetări de istorie veche”, XIX, 3, 1968.
16. Petre Diaconu, *Rolul cetății din insula Păcuiul lui Soare în cadrul situației politice a Dobrogei la sfîrșitul secolului X*, în „Pontice”, 2, Constanța, 1969, p. 395–400.



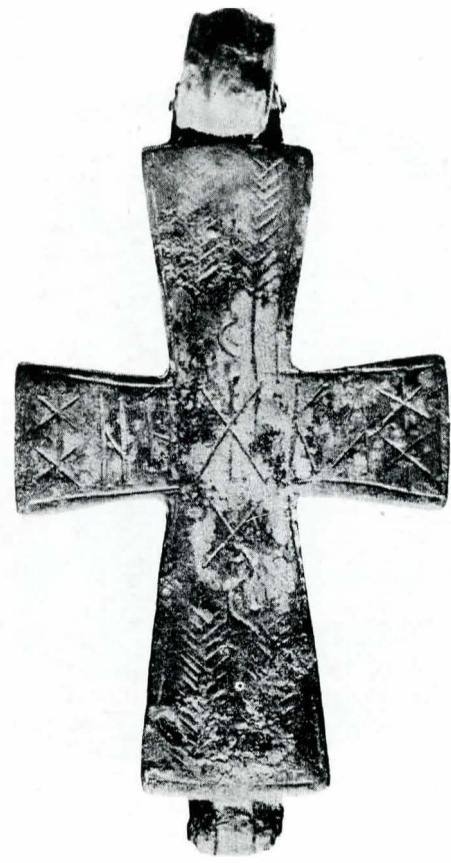


Fig. 16, 17. Cruci relicvar din sec. XIII–XIV.

17. Petre Diaconu și N. Angheliescu, *Urme vechi de locuire în colțul de sud-vest al Dobrogei*, în „Revista Muzeelor”, IV, 1968, p. 348–351.
18. Petre Diaconu și A. Atanasiu, *Două pandantive circulare de plumb de la Păciul lui Soare*, în „Studii și cercetări de istorie veche”, XX, 1969, 4, p. 623–624.
19. Petre Diaconu, *Un sigiliu de plumb al lui Alexie Comnenul descoperit la Păciul lui Soare*, în „S.C.N.”, IV, 1968, p. 249–251.
20. Petre Diaconu, *Quelques problèmes relatifs à la forteresse byzantine de Păciul lui Soare à la lumière des dernières fouilles archéologiques*, în „Dacia”, N.S., X, 1966, p. 365–371.
21. Radu Popa, *Păciul lui Soare. O așezare dunăreană cu trăsături urbane în veacurile XIII–XIV*, în „Studii”, XVII, 1964, 1, p. 107–115.
22. C. Nicolescu și R. Popo, *La céramique émaillée des XIII-e et XIV-e siècles de Păciul lui Soare*, în „Dacia”, N.S., IX, 1965, p. 337–350.
23. Radu Popa, *La porte nord de la forteresse byzantine de Păciul lui Soare*, în „Dacia”, N.S., XI, 1967, p. 371–392.
24. Radu Popa, *La porte nord de la forteresse byzantine du X-e siècle de Păciul lui Soare et ses relations avec l'architecture militaire byzantine*, în „Actes du premier congrès international des études balkaniques et sud-est européennes”, II, Sofia, 1970, p. 569–577.
25. D. Vilceanu, *Reprezentări zoomorfe din secolul XI de la Dunărea de Jos*, în „Studii și cercetări de istorie veche”, XIII, 1962, 2, p. 373–386.
26. D. Vilceanu, *Cu privire la data de început a cetății de la Păciul lui Soare*, în „Studii și cercetări de istorie veche” XIV, 1963, 1, p. 207–212.
27. D. Vilceanu, *Cu privire la tehnica de construcție a zidului de incintă al cetății bizantine de la Păciul lui Soare (secolul al X-lea)* în „Studii și cercetări de istorie veche”, XVI, 1965, 2, p. 291–305.
28. D. Vilceanu, *Debarcaderul și problema poziției geografice a cetății bizantine de la Păciul lui Soare*, în „Studii și cercetări de istorie veche”, XVIII, 1967, 4, p. 593–615.
29. P. V. Coteș, *Scurte considerații morfohidrografice asupra Ostrovului Păciul lui Soare din balta lalomiței*, în „Studii și cercetări de istorie veche”, XVIII, 1967, 4, p. 617–622.
30. Mira Dordea-Voitec, *L'étude de restitution de la porte nord de la forteresse byzantine de Păciul lui Soare*, în „Dacia”, N.S., XI, 1967, p. 293–299.

#### RÉSUMÉ

Dans le présent article, l'auteur expose les résultats des recherches archéologiques poursuivies de 1956 à aujourd'hui dans l'île du Danube dite Păciul lui Soare (dép. de Constantza). Ce site abrite les ruines d'une puissante forteresse, détruite en majeure partie par les eaux du fleuve. Les murailles de la citadelle, qui ont 6 m d'épaisseur à leur base et par endroits jusqu'à 4,50 m de hauteur (5–6 m conservés), reposent sur une sous-structure de pieux plantés dans le sol.

Au cours des recherches, deux complexes, l'un plus important que l'autre, ont été mis au jour: la porte d'entrée et le port de la citadelle. Le fait que la citadelle était pourvue d'installations portuaires et le caractère tout à fait particulier de son emplacement topographique ont permis à l'auteur de considérer qu'elle constituait une authentique base navale.

Les éléments de culture matérielle mis au jour, corroborés par les observations stratigraphiques, attestent que la citadelle fut bâtie par les Byzantins aussitôt après la défaite, en l'an 971, des troupes de Sviatoslav.

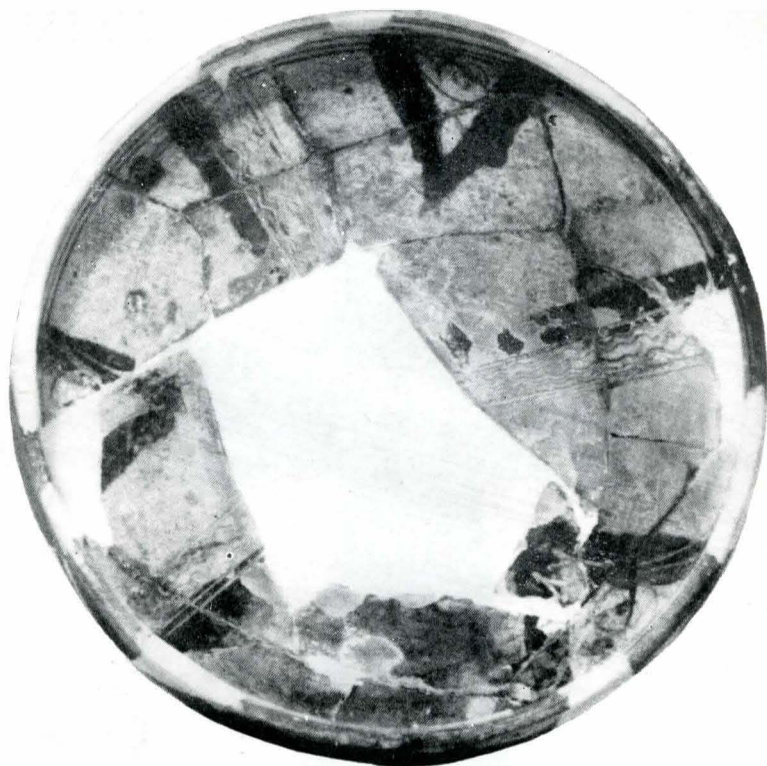
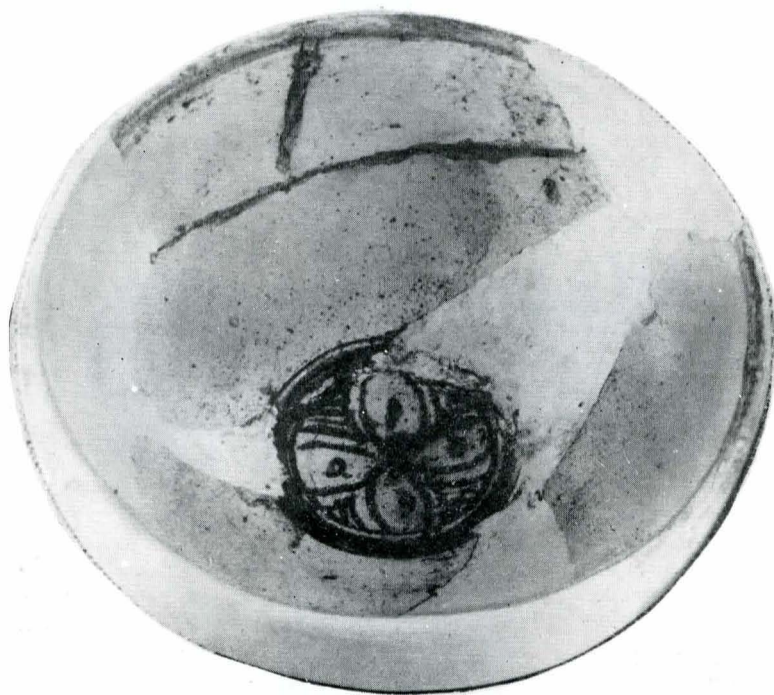
La construction d'une forteresse navale en ce point du Danube correspondait à une double exigence militaire: barrer l'accès d'une flotte ennemie qui, des Bouches du Danube, tenterait de remonter le cours du fleuve vers Dorostolon, la capitale de la province comprise entre le Danube et la Mer Noire; s'opposer à toute tentative de pénétration vers le monde byzantin d'ennemis venus du nord du Danube.

L'auteur montre ensuite qu'à partir de l'an 1001 la citadelle a été le siège d'une habitation intense qui, après une interruption couvrant le XII<sup>e</sup> siècle devait durer jusqu'au début du XV<sup>e</sup> siècle.

La vie de la citadelle a laissé ses vestiges dans deux couches archéologiques: l'une de haute époque féodale (XI<sup>e</sup> siècle), l'autre d'époque féodale (XIII<sup>e</sup>–XV<sup>e</sup> siècles). Chacune de ces couches se subdivise à son tour en plusieurs niveaux archéologiques.

Par la description des habitations, des outils, des objets de parure, des monnaies, ainsi que d'autres pièces archéologiques, l'auteur fournit une image vivante de tous les aspects socio-économiques liés à la communauté humaine établie dans l'île de Păciul lui Soare.





*Fig. 18, 19, 20, 21. Străchini smălțuite din secolul al XIV-lea.*

