

BISERICILE DE LEMN DIN SĂLAJ

IOANA CRISTACHE PANAIT și arh. ION SCHELETTI

Ținutul cuprins între Maramureș, Bihor și Cluj, care constituie astăzi județul Sălaj, este cunoscut din vechi timpuri sub numele de Țara Silvaniei (a pădurilor). Culmile muntoase ale Meseșului și ale Plopișului, dealurile domoale ale platformei sălăjene, văile tăiate de riurile Someș, Almaș, Agriș, Crasna, Barcău, fac din Sălaj un pitoresc peisaj. Pe lângă aceste frumuseți ale naturii, ținutul păstrează și vestigiile unei tumultuoase istorii.

Văile numeroaselor ape au atras, din cele mai vechi timpuri, statornicirea de-a lungul lor a numeroase așezări omenești. Adesea nevoiți să ia calea tăinuită a munților în fața prădăciunilor turcești și tătărăști, cu precădere în secolele XVI și XVII¹, supraviețuitorii reveneau de fiecare

dată la vatra arsă, înjghebindu-și alături alta nouă. O atestare a densității populației din această zonă o constituie conscripția lui Bucov din anii 1760–1762, care consemnează în 242 localități, identificate pe actualul perimetru al județului, peste 12 000 familii românești².

Cadrul natural al Sălajului, întinsele păduri, au oferit locuitorului său materialul din care și-a clădit locuința și lăcașul de cult. Unele sate, așezate între dealuri, mai izolate de spiritul innoitor al urbanizării, păstrează și astăzi locuința strămoșească din lemn, învelită cu paie. În plămădirea lăcașului de cult, care a însemnat pentru vremurile feudale, în Transilvania, și factorul politic și social al vieții satelor românești, și-a pus meșterul lemnului toată priceperea sa. Conscripția lui Bucov, surprinde în așezările sălăjene 203 biserici românești (184 ortodoxe și 19 unite). Din cercetările bibliografice, din informațiile de teren, a rezultat că pînă în anul 1800 nu au fost edificate în această zonă decît două biserici de zid, la Bădăcin și Meseșeni de Sus, amîndouă în secolul al XVIII-lea. Lăcașul de lemn a fost deci caracteristic Sălajului. În secolul

¹ Stoica D., Lazăr I., *Schița monografică a Sălajului*, Șimleul Silvaniei, 1908, p. 21–23; *Sematism*, Blaj, 1900, p. 150–151.

² V. Ciobanu, *Statistica românilor ardeleni din anii 1760–1762*, în „Anuarul Inst. de Istorie Naț.”, III, Cluj, 1926, p. 616–700. Județul are astăzi 287 așezări. Dintre acestea am identificat în conscripție 242 (18 sînt sate noi, foste cătune, 27 nu apar, deși sînt vechi localități).

Fig. 1. Harta județului Sălaj, amplasarea geografică a monumentelor studiate.

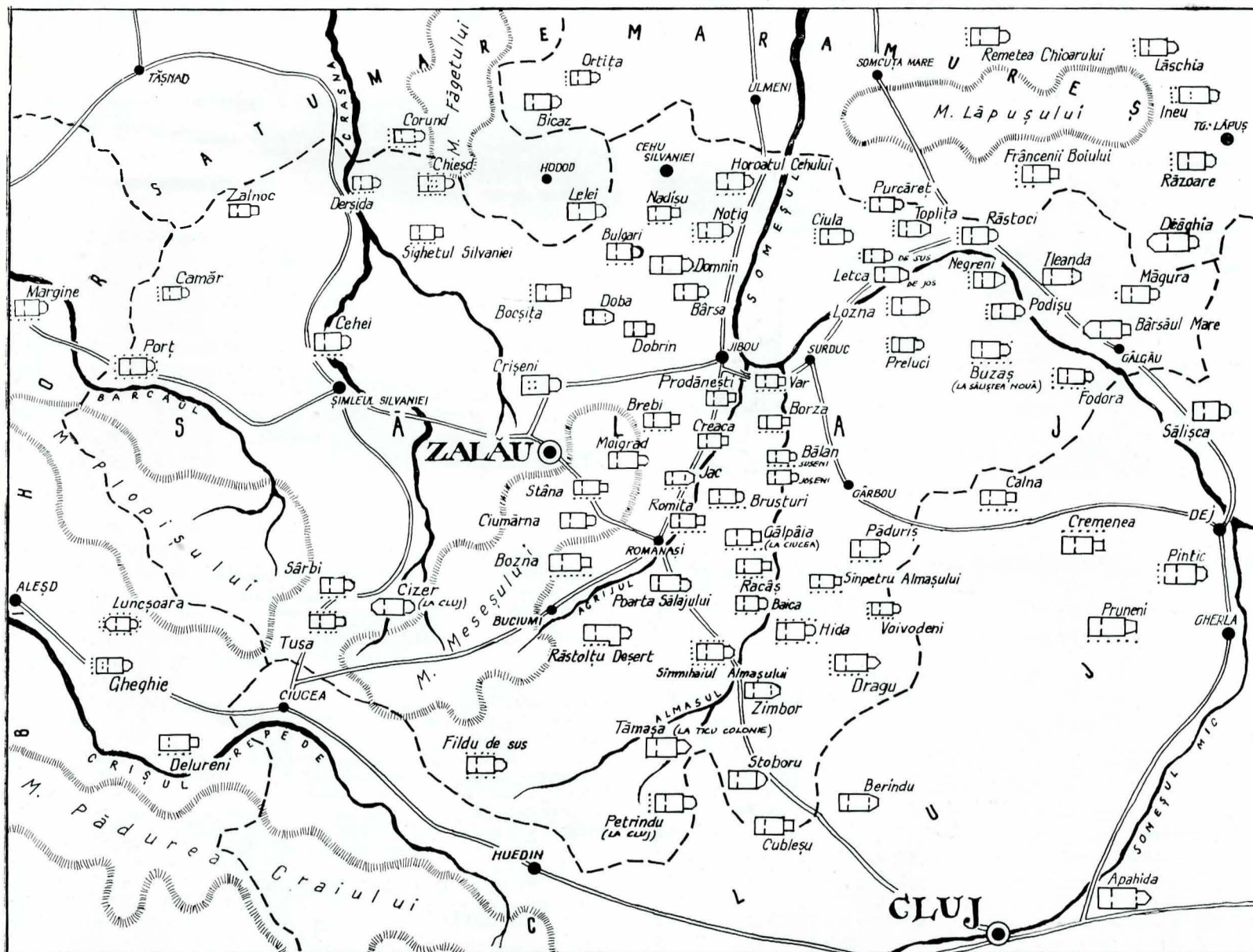




Fig. 2. Biserica de lemn din Baica, după restaurarea din 1969.

al XIX-lea, numeroase biserici de lemn au dispărut. Datorită șubrezirii, unele au fost răpuse de calamități naturale, ca străvechiul lăcaș din Șimleu, dărâmat de o vijelie la 8 iulie 1866. Altele ard, ca biserica din Mălădia, sau biserica veche din Crișeni, cuprinsă de flăcări în 1846, după cum aflăm consemnat pe o „Cazanie de Rimnic” (din 1748) singura salvată de foc și aflată în lăcașul construit ulterior. Cele mai multe biserici de lemn au dispărut datorită modei lăcașului de zid, care în trecut fie spus, nu se încadrează de fel peisajului sălăjan. În aceste condiții au fost dărâmate, la numai un an de la ridicarea bisericii de zid (1896), lăcașul de lemn din Bănișor, despre care poporul povestea că era unul dintre cele mai vechi din Sălaj, de pe vremea lui Bella al IV-lea, altarul fiind atât de mic, încât preotul cu mare greutate îl putea înconjura, biserica din Cheud, de la 1550, cea din Băița, de la 1637, și cea din Aghireș din 1638. Ne oprim cu exemplificările acestui proces de dispariție a lăcașului de lemn, amintind ca fapt concludent, că de la 36 biserici de zid câte avea Sălajul în 1867, numărul lor a crescut în decurs de patru decenii la 71³.

Regretul dispariției fizice a lăcașurilor de lemn este accentuat de mistuirea lor, cu rare excepții, fără a fi lăsat posterității, în vreun fel, imaginea lor. Fenomenul s-a petrecut: aidoma și în ultimul timp. Biserica din Marin este demolată în 1963, iar cea din Lemniu, datată 1598⁴, dispăre în 1958, nemaiputând afla despre ea de la localnici decât că semăna cu cea din Letca.

Din numeroasele lăcașuri de lemn sălăjene, astăzi mai dăinuie nemodificate 59 (fig. 1) cărora trebuie să le alăturăm și cinci biserici originare de aici, dar mutate ulterior și anume: cele de la Petrindu și Cizer, aflate în Muzeul etnografic din Cluj, biserica din Gălpiia, mutată în 1935 la Ciucea, cea din Tămașa la Ticu-Colonie (jud. Cluj) și cea din Buzaș, restaurată de curind în satul clujean Săliștea Nouă.

Cele 64 lăcașuri de lemn ce au stat în atenția noastră aparțin secolelor XVII–XIX. Dacă pentru bisericile înălțate în ultimele două veacuri, precizarea timpului de edificare nu a constituit o problemă, pentru cele mai vechi lucrul a fost dificil. Dată fiind vechimea lor și deseale mutări cu

³ Stoica D., Lazăr I., *op. cit.*, p. 179, 253, 197, 228, 194, 66.

⁴ Clopotul bisericii de lemn, azi în biserica nouă, cu inscripția „1598 Provnit me fecit, 1598 Lemniu”.

durgalaua, ele au pierdut actul lor de edificare. Ca o confirmare a tradiției mutării ne stă nu numai numerotarea bîrnelor, spre a nu fi încurcate, dar pentru unele avem chiar inscripții cu consemnarea evenimentului.

În datarea lăcașurilor din secolul al XVII-lea am dat crezare tradiției numai atunci cînd era sprijinită de caracteristicile stilistice ale acestora. Cercetări istorice și arhitectonice ne-au determinat să atribuim secolului al XVII-lea, 17 lăcașuri de lemn sălăjene. Inscripțiile datează în acest veac următoarele biserici: biserica din Zimbor din 1643, an înscris pe poarta veche a lăcașului; inscripția în limba slavonă săpată pe prestolul bisericii din Baica, atestată ridicarea sa în 1645 (fig. 2); actul de înfiripare a bisericii Sf. Maria din Letca, „a iobagilor” cum este cunoscută îndeobște, este săpat în lemn pe peretele de sud. El glăsuiește: „Această sfîntă biserică o au făcut Iacob Ionașco și cu popa Văsiu în anul Domnului 1665 luna martie ziua 11”; ancadramentul ușii, cu dibăcie sculptat, al bisericii din Bălan-Joseni, poartă săpat „leat 1695 luna aprilie ziua 20”; din inscripția de pe prestolul bisericii vechi din Ileana, vremea a lăsat descifrabile numai cifrele indicînd mia și sutele, „16.”; faptul că pisania bisericii din Doaba Mică, înscrisă pe ancadramentul ușii de intrare, astăzi indescifrabilă, este în limba slavonă, cît și existența în patrimoniul său a unor cărți din secolul al XVII-lea („Cazania lui Varlaam”, „Evanghelia din 1682 de la București”), la care am adăugat considerente constructive, ne-au determinat să nu înlăturăm tradiția ridicării sale la începutul secolului al XVII-lea. Merită să menționăm că, conscripția lui Bucov nu înregistrează la Doaba Mică nici o familie românească și nici biserică⁵. Bibliografia veche consemnează că originala biserică din Bulgari a fost ridicată în 1547⁶. Ea aparține cel mai tîrziu secolului al XVII-lea. O inscripție săpată pe latura de sud amintește numai „cînd au șindrilitu 1783 Lazăru meșteru”. Tradiția locală păstrată pentru biserica din Bîrsăul Mare spune că ea a fost construită la 1690. O năvălire tătărească arde satul din care nu scapă decît lăcașul bisericesc. Revenind, sătenii și-au înjghebat o nouă vatră satească, biserica rămînînd mult timp izolată, mai aproape de malul Someșului. O bucată de lemn, prinsă în partea superioară a ancadramentului ușii de intrare, consemnează că „această sfîntă biserică a fost adusă la anul 1805”⁷.

Secolul al XVIII-lea este prezent în arhitectura de lemn a Sălajului cu 39 biserici. Dintre acestea majoritatea, 24, sînt date certe, prin inscripțiile și însemnările păstrate. Pentru celelalte, pisanile de pictură, notările de pe cărțile vechi, datele conscripției lui Bucov, au venit în ajutor la fixarea lor în cadrul secolului. Inscripțiile lăcașurilor sălăjene, aflate pe ancadrame, prestoluri, catapetesme, pereți etc., sînt lapidare, rareori cuprinzînd alături de văleat, numele meșterului sau alte informații. Vom aminti, cronologic, cîteva inscripții în sprijinul afirmației noastre. Trebuie să fim totuși recunoscători nedebaciului meșter care, mutînd partea superioară a frumosului ancadrament al bisericii din Brusturi, a lăsat, fără intenții, neatins „văleat 1701”. Din inscripția săpată cu stîngăcie deasupra intrării în prețioasa biserică din Sirbi, aflăm cu destulă greutate că „fecior Boiț Ion Inat, Boițea Ion este citor că au dat ecleja, Ivan Drumită au lucrat trei zile... Gabor Biși, hătirea, 1777, luna februarie 16 zile, popa Achim”. Subliniem și de această dată, ca semnificativ, că nici lăcașul din Sirbi, datat în mod indubitabil, nu este înregistrat de conscripția lui Bucov din 1760, deși ea amintește aici 38 familii ortodoxe⁸. Lipsa lăcașului pune semn de întrebare și asupra exactității numărului de familii. Pisania bisericii din Dobrin ne transmite că a fost ridicată în „anii Domnului 1720

⁵ V. Ciobanu, *op. cit.*, p. 664.

⁶ Stoica D., Lazăr I., *op. cit.*, p. 266.

⁷ Celelalte biserici date în secolul al XVII-lea: biserica fostei mănăstiri Strimba de la Păduriș (vezi I. Cristache Panait, *Bisericile de lemn de pe valea Almașului*, în „Monumente Istorice. Studii și lucrări de restaurare”, 1969); Negreni, după construcție, tradiție, cărți vechi; Sighetul Silvaniei, 1632, adusă de la Sălejeni (cf. Petri Măr, *Szilagy Varmegye Monographiaja*, vol. IV, p. 499–500; Stoica D., Lazăr I., *op. cit.*, p. 272); Purcăret, tradiție 1698; Petrind, tradiție 1612; Bocșița, tradiție 1625; Poarta Sălajului, tradiție secolul XVII, a fost dăruiată în 1840 de poporeni din Răstolțul Mare; Sînpetru Almașului, secolul XVII; Bălan-Cricova (vezi I. Cristache Panait, *op. cit.* p. 139).

⁸ V. Ciobanu, *op. cit.*, p. 669.

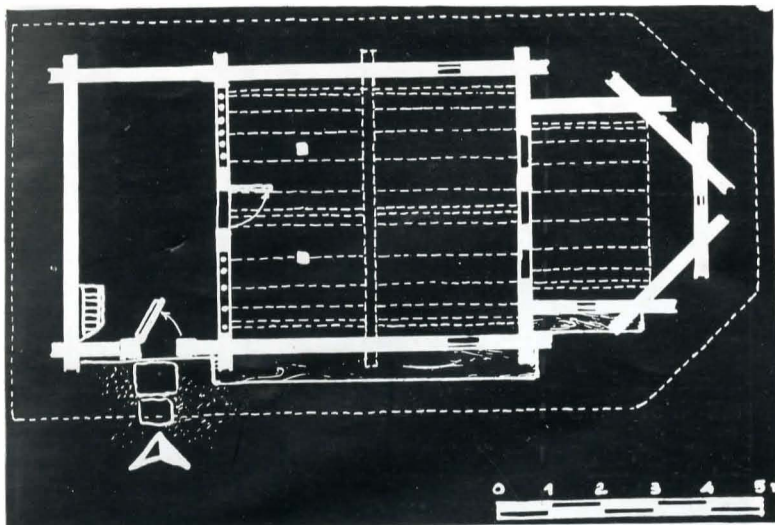


Fig. 3. Biserica din Bătan-Joseni, plan.

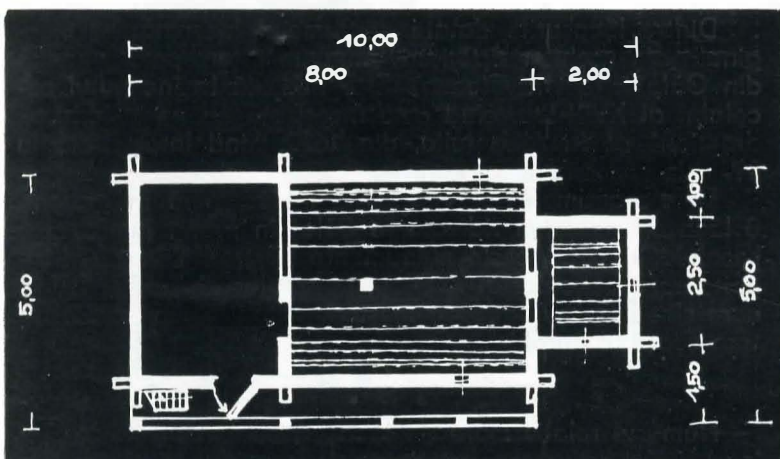


Fig. 4. Biserica din Sighetul Silvaniei, plan.

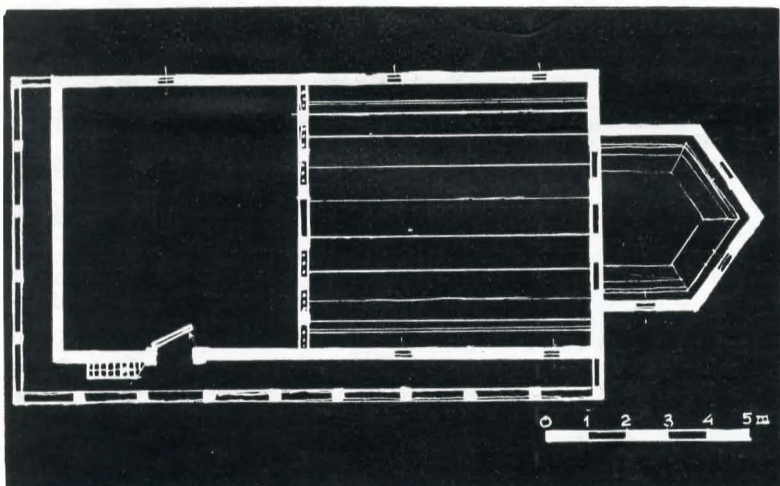


Fig. 5. Biserica din Dragu, plan.

Fig. 6. Biserica din Bulgari, plan.

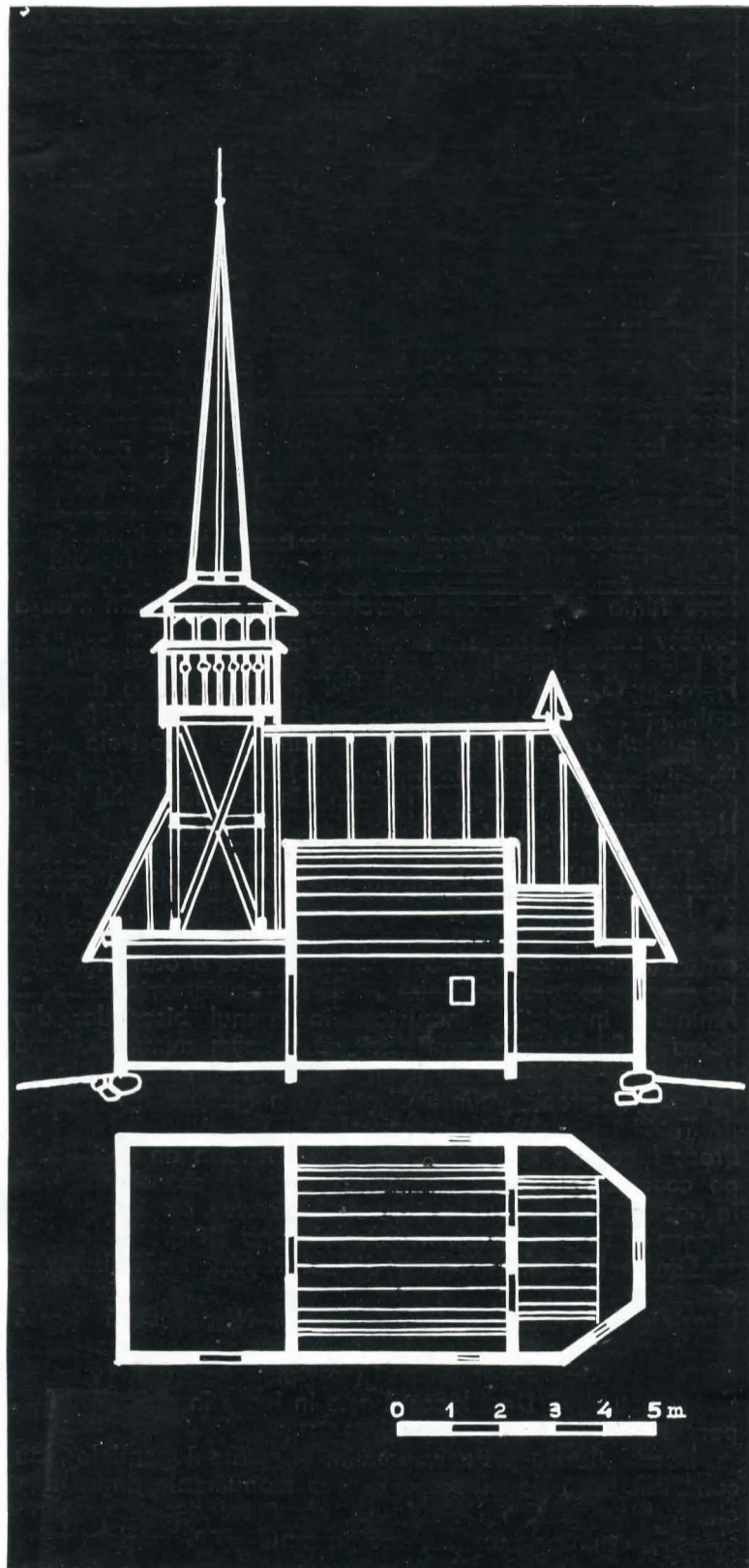
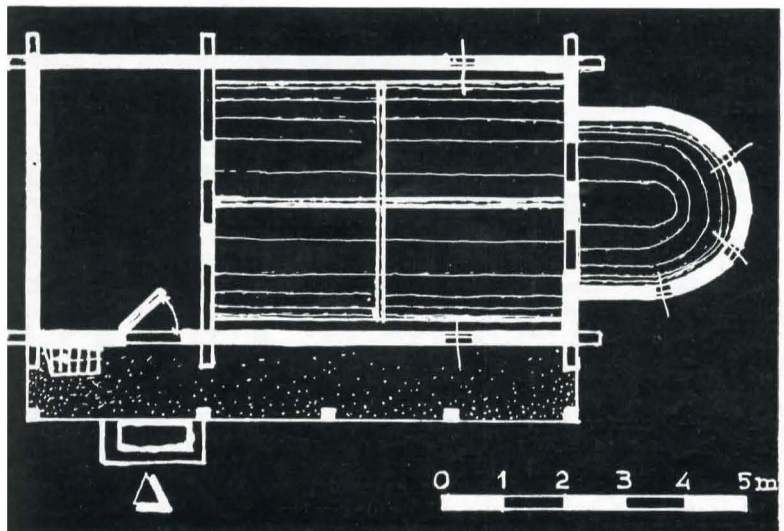
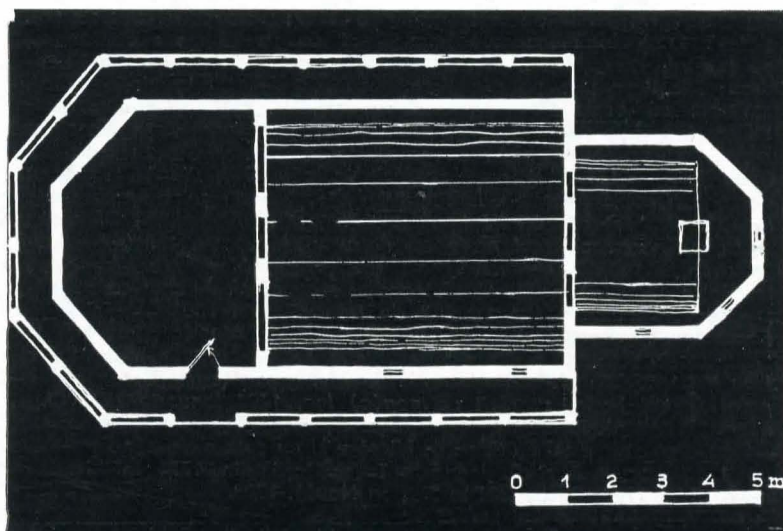


Fig. 7. Biserica St. Maria din Letca, plan și secțiune.

Fig. 8. Biserica din Cizer, plan.



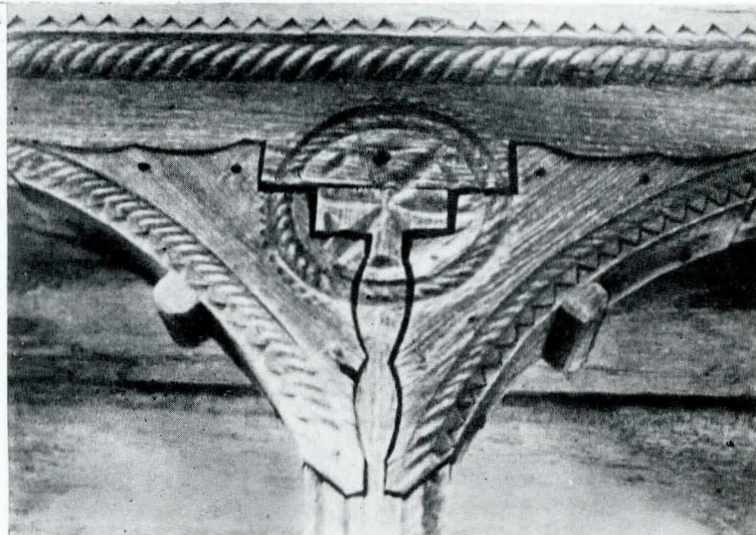


Fig. 9. Decor sculptat la prispa bisericii din Tusa.



Fig. 10. Biserica din Zimbor.

luna iunie 17^o, iar cea a valoroasei biserici din Păușa consemnează pentru ridicarea sa „1730 ziua de 7 august”. Din inscripția săpată pe peretele de sud al lăcașului din Horoatu Cehului aflăm că lucrul ridicării sale a durat 2 ani „această sfântă biserică s-au început a se zidi la anii Domnului 1747, îngătat 1749 la sfințenie (ferestrele ulterioare făcute au tăiat inscripția n.n.)... în zilele înălțatei crăiesei Maria Terezii”. Aflindu-ne în fața lăcașului de la Horoatu, cu bogăția sa decorativă, timpul de săvîrșire nu ne surprinde de fel. De la sătenii din Domnin, aflîm că ctitorul bisericii este îngropat în pronaos, străjuit de crucea de lemn, minunat sculptată. Pe ea se citește „1758 luna iulie 22 zile au răposat popa Matei”. Întărirea faptului că, anterior acelei date, a fost ridicat lăcașul o oferă inscripția de pe prestolul de piatră „1753 luna noiembrie 8 zile...”. Amintind inscripțiile încrustate în lemnul bisericilor din Borza și Brebi, nu facem decît să evocăm numele citorva făuritori ai bisericilor de lemn sălăjene: „lată din mila lui Dumnezeu această sfântă biserică am început a o zidi în anul 1758 în biruința crăiesii Marii Terezia, fiind meșter Breaz Ianoș de la Gilău, pis popa Ion”. Un an mai tîrziu, pe cosoroaba prispei bisericii din Brebi, se consemna „1759 în această vreme au făcut această biserică, meșteri au toșt Breazu și Borzan Ionuț, fratele lui Popa Dănilă”⁹.

Dintre lăcașurile pentru care conscripția lui Bucov a constituit un îndreptar sigur, se numără cea de a doua biserică din Letca, Sf-ții Arhangheli-Nemeșească (fostă greco-catolică). Conscripția menționează „edificient pro unitis capellam congruentem” (se ridică pentru uniți o biserică potrivită). Deci lăcașul este în lucru în anii 1760–62, pentru cele 10 familii unite înregistrate de conscripție¹⁰.

Inscripțiile de pictură, precum și grafia legendelor, au constituit baza de datare a citorva monumente, dintre care cităm biserica din Derșida, a cărei inscripție, aproape ștearsă, amintește executarea în anul 1771 a decorației pictate¹¹.

⁹ Inscripțiile și însemnările celorlalte biserici din secolul al XVIII-lea: Măgura, inscripție 1707; Creaca, inscripție 1710; Hida, inscripție 1717; Fildu de Sus, inscripție 1727; Tămașa (Ticu-Colonie), datată 1729 după icoanele împărătești de la Tămașa; Prodănești, pe prestol, 1730; Nadiș, inscripție 1738 meșterul Gheorghe din Chendrea; Jac, inscripție pe ancadrament 1756; Ceheiu, inscripție „1765, scris-am eu popa Gheorghe”; Cizer, secolul XVIII, „Lucrat Ursu”; Stina, inscripție deasupra ușilor împărătești: „Adormirea Precistei s-au numit hramul ca să păzească tot neamul. Și s-au zidit de iznov în anul 1778 și s-au zugrăvit în anul 1795 iunie... (șters) acest sat Stina în zilele înălțatului împărat Franțis și pravoslavnic de legea grecească neunită în mare prințipat al Ardealului, Gherasim Adamovici, după cinstitul protopop Petru al Miluanului... (șters) zugrav pop Ion din Unguraș” (azi Românași); Sinmihaiu Almașului, inscripție din 1778, pe timplă: „ingerilor s-au numit hramul ca să păzească tot neamul. Și s-au zidit de isnoavă prin cheltuiala și strădania bunilor creștini din acest sat Pusta Sinmihaiu, în zilele înălțatului împărat Francisc din pravoslavnicia arhiepăstoriei mării sale Ion Bob vlădica Făgărașului, cinstit protopop Vasile Bata, cinstit preot Andrei Toma, zugrăvit de pop(a) Ion, 1794 ianuarie 20”; Ciurmăna, 1771, după icoanele împărătești; Raciș, inscripție pe altar: „acest sfînt oltariu au plătit popa Nicolae și cu soțu dumisale Toadora, an 1783 august 8 zile”, icoanele împărătești din 1774 în biserică nouă; Porț, 1792; Buzaș (azi la Siliștea Nouă), 1798.

¹⁰ V. Ciobanu, op. cit., p. 671.

¹¹ Grafia legendelor de la pictura bisericii din Cubleş aparține

Dintre lăcașurile datate pe temeiul însemnărilor marginale ale vechilor tipărituri, amintim interesanta biserică din Gălpîia (azi la Ciucea). Este înălțată la începutul secolului al XVIII-lea, cînd este înzestrată cu un „Chiriadromion” de la Alba Iulia, din 1699, fiind înregistrată în 1733 de conscripția lui Klein¹².

Lista monumentelor istorice a inclus, pînă în prezent, 8 lăcașuri de lemn ridicate în Sălaj în prima jumătate a secolului trecut. Aceste monumente păstrează în slova înnoitoare a veacului al XIX-lea, actele lor de edificare¹³ în care sînt pomeniți adesea meșteri, citori, uneori chiar întreg consiliul parohial.

Numărul relativ mare de lăcașuri de lemn păstrate într-un județ mic ne-a permis unele considerații de tipolo-

secolului al XVIII-lea; ea a fost ridicată probabil la începutul secolului XVIII; apare în conscripția din 1733, cf. *Sematism*, Blaj, 1900, p. 256. Cf. inscripției, biserica din Chieșd a fost pictată în 1792; lăcașul aparținînd în conscripția lui Bucov cu 60 familii ortodoxe, a fost construit înaintea anilor 1760–1762, cf. V. Ciobanu, op. cit., p. 664.

¹² *Sematism*, Blaj, 1900, p. 281. În însemnările de pe cărți apare ca existentă în prima jumătate a secolului al XVIII-lea; biserica din Birsa, este consemnată de Bucov, cf. V. Ciobanu, op. cit., p. 663; biserica din Bozna are un „Chiriadromion” din 1699, un Triod din București din 1726 etc.; ea apare în conscripția lui Klein (cf. *Sematism*, Blaj, 1900, p. 150) și a fost construită probabil la începutul secolului al XVIII-lea. Considerații istorice asupra celorlalte biserici atribuite secolului al XVIII-lea: Tusa, tradiție – adusă din Sereghiu cu 290 ani înainte (deoarece în 1707 se construiește dincolo de deal, în Sirbi, o biserică avînd-o ca model, este posibil ca biserica din Tusa să fi fost adusă în sat, sau construită acolo, în primii ani ai secolului al XVIII-lea); Moigrad, tradiție 1730, apare în conscripția din 1760–1762, cf. V. Ciobanu, op. cit., p. 663; Toplița, tradiție adusă din Lozna (asemănarea ei cu bisericile din secolul al XVII-lea de la Letca (Sf. Maria), Negreni și Ileanda îndreptățește datarea ei în anul 1700, cf. Stoica D., Lazăr I., op. cit., p. 662); Camăr, înainte de 1800, cînd se toarnă clopotul cel mare (cf. Stoica D., Lazăr I., op. cit., p. 216, 217); Stobor, 1791, cf. *Sematism*, Blaj, 1900, p. 253; Biserica din Var, a fost datată în 1820 după inscripția de pe prispă: „prin mine popa Damian”. Apare în însemnările de pe cărți ale bisericii în secolul al XVIII-lea. Este înregistrată de conscripția lui Bucov, cf. V. Ciobanu, op. cit., p. 647. Considerăm că prispa este adăugată; faptul că popa Damian este îngropat pe prispă în 1830, poate confirma ipoteza că el a fost numai ctitorul prispei. Lăcașul, după tehnica de lucru, cit și după considerentele de mai sus, se înscrie în secolul al XVIII-lea.

¹³ Bisericile din secolul al XIX-lea: Răstolțul Deșert, 1810, inscripție de pictură; Dragu, inscripția: „s-au ridicat această sfîntă biserică din pașiște, în anul 1806 și s-au săvîrșit în anul 1809 și s-au zidit cu toată cheltuiala satului și cu ajutoriul domnului locului, fiind meșter din lemn Ion Dino... (șters) ...”; Lozna, inscripția: „edificatam hoc templom ano domini 1813”; Fodora, inscripția: „această sfîntă biserică s-au zidit la anul 1817 fiind paroh locului popa David, ficurator Blăjan Lupuț, cantor Fecariu Cozma, clopotariu Căpîlne Consdantin. S-au zugrăvit cu cheltuiala a tot satul împreună în anul 1822 prin umiliții zugrăvi anume Lazăr Tocaci și Biro Lajos, de la Oghiz”; Voivodeni, inscripția: „s-au arăduit a să zidi din pașiște în anul 1820 și s-au zidit cu cheltuiala satului fiind paroh locului Colcear Ștefan și fiul său părintele Gheorghe Colcear și fiind ficurator bisericii Elci Ioan. Și s-au săvîrșit această sfîntă biserică de a se zidi în 1822”; Răstoci, inscripție, 1833; Noțig, inscripție, 1835; biserica din Podișu este prototipul bisericilor învecinate de la Lozna și Răstoci. A fost construită probabil la sfîrșitul secolului al XVIII-lea sau începutul celui următor. Păstrează clopotul de la biserica precedentă cu însemnarea „A.D. 1680”.

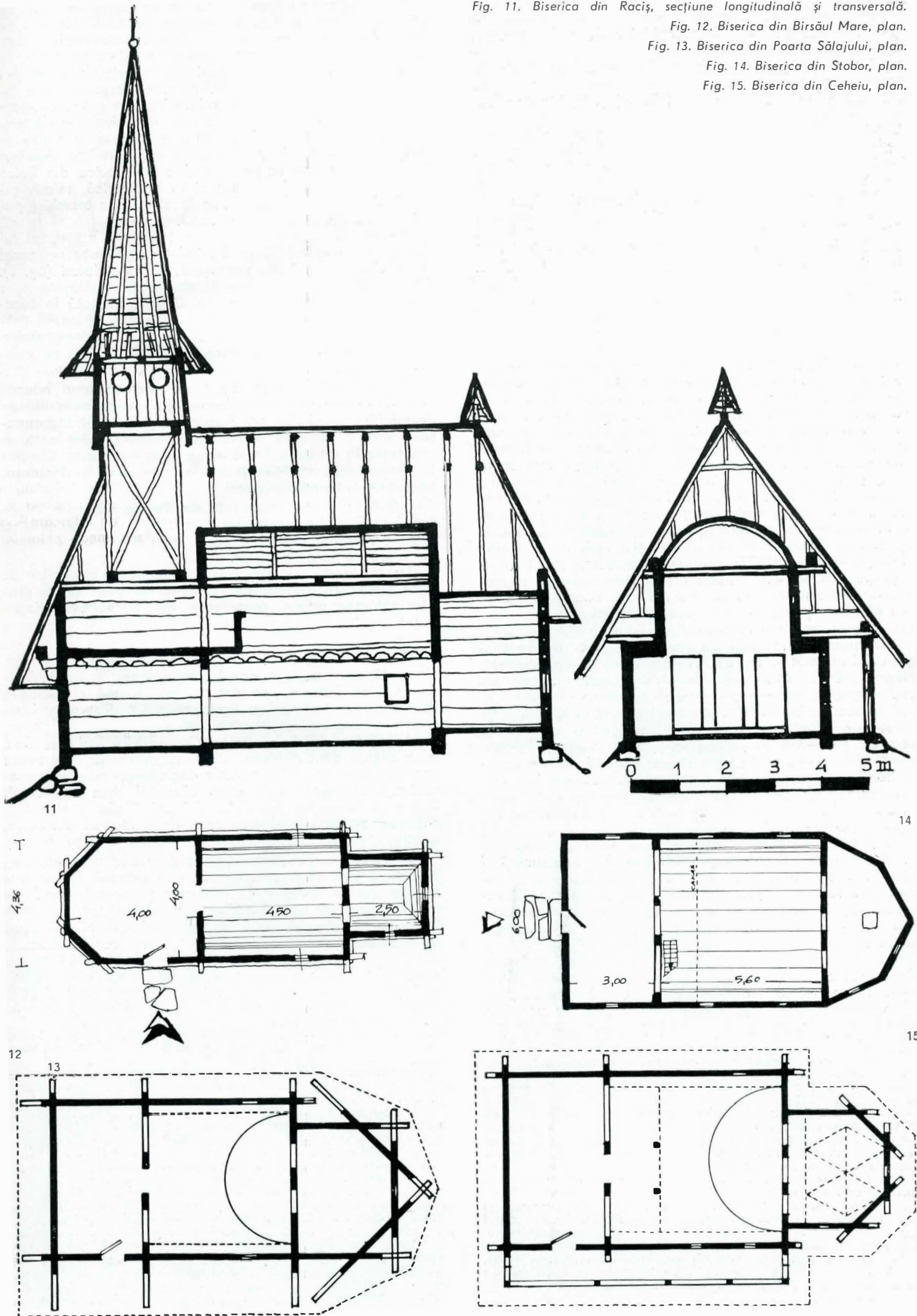
Fig. 11. Biserica din Raciș, secțiune longitudinală și transversală.

Fig. 12. Biserica din Birsăul Mare, plan.

Fig. 13. Biserica din Poarta Sălajului, plan.

Fig. 14. Biserica din Stobor, plan.

Fig. 15. Biserica din Ceheiu, plan.



gie, încercând integrarea lor în marea familie a bisericilor de lemn românești. Cele 64 biserici de lemn menționate aparțin tipului de plan dreptunghiular de veche tradiție. Forma predominantă este cea a navei cu absida răsăriteană decroșată, cu cinci laturi. Ea este înfățișată de 32 lăcașuri, printre care biserici din al XVII-lea veac: cea de la Baica, cele două biserici din Bălan (fig. 3), biserica fostei mănăstiri Strimba, dar și de lăcașuri din secolul al XVIII-lea și al XIX-lea¹⁴. Aprecierile asupra acestei variante a planului dreptunghiular nu sînt greu de făcut, ea fiind des întilnită nu numai în Transilvania, dar și în Moldova și mai ales în Muntenia unde constituie tipul dominant¹⁵.

O altă formă de plan preferată de meșterii sălăjeni este cea constituită dintr-un dreptunghi cu absida decroșată pătrată. Trebuie să subliniem întilnirea sa frecventă la lăcașurile înșirate pe Valea Agrișului și anume la 9 din 15 biserici cu valoare de monument, toate aparținînd secolului al XVIII-lea. Regăsirea sa, ce-i drept răsărită, și în alte părți ale județului, ne determină să avem rezerve în a considera folosirea acestei forme pe Valea Agrișului mai mult decît în alte părți. Remarcăm că exemplarele răsărite – și în primul rînd biserica din 1632 de la Sighetul Silvaniei¹⁶ (fig. 4) – se află într-o zonă în care procesul de dispariție al lăcașului de lemn a fost radical, păstrîndu-se numai cîteva biserici. Totuși, prezența sa aici, în exemplare mai vechi decît cele de pe Valea Agrișului, precum și vecinătatea cu o zonă, cea a Bihorului, în care această formă este și astăzi precumpănită¹⁷, ne îndreptățește ipoteza că lăcașul cu absida pătrată a fost dominant în întreaga țară a Sălajului, tradiția sa persistînd însă la adăpostul Văii Agrișului. Biserica cu absida pătrată este întilnită atît dincolo de granița de nord a județului, în Maramureș, cît și spre răsărit, în județul Cluj, dincolo de Someș, la bisericile din al XVII-lea veac de la Calna (1672), Cremenea (1677), precum și la cea în ruină avansată de la Oșorhel¹⁸. Faptul că această variantă a planului dreptunghiular nu se regăsește în Banat, Muntenia sau Moldova poate constitui punctul de plecare al cercetării originii acesteia în arhitectura Transilvaniei.

Un grup de 7 lăcașuri din al XVII-lea veac, sau din pragul celui următor (Letca de Jos – fig. 16 –, Zimbora, Ileanda, Negreni, Doba Mică, Jac, Toplița) păstrează forma, de veche tradiție, a navei cu absida nedecroșată, cu trei laturi. În toate provinciile țării, această formă a lăcașului de lemn este întilnită atît la biserici vechi cît și la cele din secolele XVIII–XIX. Regăsirea sa în Sălaj numai la monumentele din secolul al XVII-lea dovedește nepreluarea acestei forme de către meșterii locali pentru secolele mai noi. Fenomenul este asemănător județului învecinat al Clujului, în care varianta este rar întilnită, și anume la biserica din Ticu-Sat, datată de inscripție în 1641.

Trei biserici sălăjene conservă tipul de plan cu unghi în axul absidei. Bisericile din Tămașa (azi la Ciucea) și cea din Dragu (fig. 5) au absida decroșată, cu patru laturi, iar celălalt exemplar, biserica din Stobor (fig. 14), înfățișează un dreptunghi cu absida nedecroșată avînd același număr de laturi. Subliniem că singurul lăcaș cu unghi în ax de pe teritoriul județului Cluj, cel din Aghireș, s-a născut tot pe plaiuri sălăjene, în satul Văleni (comuna Cristolț) și a fost strămutat în noua așezare în 1937. Conservată în exemplare izolate, în Bihor, Banat, zona centrală a Transilvaniei, ca și în Muntenia¹⁹, absida cu unghi în ax constituie de asemenea o problemă ce merită o atentă cercetare.

¹⁴ Birsa, Brusturi, Buzaș, Ciurmăna, Ceheiu, Camăr, Domnii, Derșida, Fildu de Sus, Lozna, Măgura, Moigrad, Noțig, Păușa, Podișu, Purcăreț, Porț, Petrindu, Răstoci, Răstolțu Deșert, Sirbi, Sinmihaiu Almașului, Tusa, Voivodeni.

¹⁵ R. Crețeanu, *Bisericile de lemn din Muntenia*, București, 1968, p. 38–46 (54 din 150 biserici).

¹⁶ Bisericile cu absidă pătrată: Bocșița, Brebi, Borza, Bozna, Cubleșul, Creaca, Dobrin, Gălpiia, Nadiș, Prodănești, Raciș, Romita, Sînpetru Almașului, Stina, Var, Zalnoc.

¹⁷ 17 exemplare din 52, printre care biserica din 1651 de la Cimpanii de Pomezau.

¹⁸ Două exemplare, tot din secolul al XVII-lea, sînt cunoscute în zona centrală a Transilvaniei: biserica de la Piriul Doamnei, orașul Toplița și cea de la Chețani, jud. Mureș, cf. Eugenia Greceanu, *Tipologia bisericilor de lemn din zona centrală a Transilvaniei*, în „Monumente istorice. Studii și lucrări de restaurare”, 1969, p. 51–54.

¹⁹ În Bihor bisericile din Brădet, Belejani, Valea de Jos, Rotărești; în Banat: Cebza, Povirgina; în Hunedoara: Alun, Muncelul Mare, Tomnatecul de Jos; în zona centrală a Transilvaniei: Văleni (fost

Formă specifică zidăriei, absida semicirculară este înfățișată în zona de care ne ocupăm de două lăcașuri de lemn. Merită să cităm în mod deosebit remarcabila executare a acestei variante a planului dreptunghiular la străvechea biserică din Bulgari (fig. 6), databilă cel mai tîrziu în secolul al XVII-lea²⁰. Întilnirea acestei forme într-o zonă în care biserica de zidărie lipsește ridică un semn de întrebare asupra sursei de inspirație. Amintim că tendința spre forme semicirculare a meșterului sălăjean se întrevăde și în tălpile semicirculare ale părții de răsărit a lăcașului, așa cum se poate vedea la biserica din Baica (secolul al XVII-lea), precum și la o biserică, relativ recentă, din Brebi, ridicată, spun localnicii, pe temelile primei biserici pe care a avut-o satul.

Biserica din Cizer, mărturie a talentului artistic al lui Horia, este singurul lăcaș din județ cu pronaos poligonal și cu absida de răsărit decroșată, cu cinci laturi (fig. 8). Că această formă au avut-o și alte lăcașuri sălăjene ne-o dovedește biserica de lemn din Gilgău, înălțată în secolul al XVII-lea²¹, aflată astăzi în satul vilcean Suești²², precum și biserica din Căpîlna, datată după o fotografie a inscripției, în 1660, și descrisă în ultimii săi ani de existență, în 1932²³.

Planul bisericii din Birsăul Mare este rezultatul îmbinării a două străvechi forme, pronaosul poligonal și absida decroșată pătrată (fig. 12). Terminația poligonală a pronaosului este o variantă a planului dreptunghiular care se regăsește în întreaga Transilvanie (inclusiv Banat, Crișana și Maramureș), în Muntenia, dar mai ales în Moldova, unde este precumpănită²⁴.

Biserica recent restaurată din Poarta Sălajului înfățișează un plan dreptunghiular cu absida poligonală cu cinci laturi prezentînd particularitatea de a fi decroșată numai pe latura de nord²⁵ (fig. 13).

La o viitoare sinteză asupra tipologiei bisericilor de lemn românești, cunoașterea formelor de plan ale lăcașurilor sălăjene aduce, considerăm noi, o modestă contribuție.

*

Bisericile din județul Sălaj au pitorești învelitori de șită. Unele lăcașuri au acoperișul unitar pentru toate încăperile, urmînd formele pereților, cu pante mari și îndulcire spre margini. Amintim ca remarcabile în acest sens, învelitorile bisericilor din Negreni, Măgura, Moigrad, Păușa, Nadiș, Horoatu Cehului, Stîna, Creaca, dar mai ales cea a bisericii din Birsăul Mare, ale cărei proporții îți creează impresia, cînd te afli la poalele dealului pe care este așezată, că streșinile sale ating pămîntul. Alte biserici au învelitoarea absidei altarului mai joasă. Cităm pentru execuția lor artistică învelitorile celor două biserici din Letca, a celor din Borza, Ceheiu, Camăr, Zalnoc, Podișul și Porț.

În fiecare caz în parte, deasupra pronaosului este amplasat un turn clopotniță de secțiune patrată. Turnul tradițional pentru întregul podiș someșan este cel scund, cu foisor și fleșă de mică înălțime, păstrat încă de un număr însemnat de biserici sălăjene. Menționăm vechile lăcașuri de la Doba Mică, Zimbora (fig. 10), Bălan, Ileanda, Brusturi,

Oaia), Nadiș, Cuci (toate jud. Mureș), cf. E. Greceanu, *op. cit.*, p. 47–51; în Muntenia: Poiana (Ialomița), Ivănețu (Buzău), Zorile (Argeș), cf. R. Crețeanu, *op. cit.*, p. 41, 43, 46. Forma nu se întilnește în Maramureș și Moldova.

²⁰ Cel de al doilea exemplar este biserica din Chieșd; biserici de lemn cu absidă semicirculară în restul țării sînt foarte puține: Banat – la Hodoș și Dragomirești; Moldova, biserica Schișorul din Ceahlău (Neamț).

²¹ Atanasie Popa, *Biserica din lemn din Gilgău (jud. Someș)*, în „An. Com. Mon. Istorice. Trans., 1930–1931”, Cluj, 1932, p. 186–203.

²² Biserica a fost mutată aici după 1944, respectîndu-se structura arhitectonică a monumentului, cu excepția turnului clopotniță care a fost denaturat la foisor, reducîndu-se și din înălțimea fleșei.

²³ Atanasie Popa, *Biserica de lemn din Căpîlna (jud. Someș)*, în „An. Com. Mon. Istorice. Trans.”, Cluj, 1932, p. 228–230 (a se citi inscripția 1781 în loc de 1660, cum reiese din ilustrație).

²⁴ Din cele 62 de biserici de plan dreptunghiular, 22 au forma bisericii din Cizer, printre care și lăcașul din Văleni (azi în orașul Piatra Neamț) din 1754 și cel din Păușești (Iași) din 1643.

²⁵ Mai cunoaștem două exemplare asemănătoare: biserica din Copăceni (Bihor) și cea din Valea lui Lalu (Buzău), la care decroșul este pe sud.

Fig. 16. Biserica Sf. Arhangheli din Letca. →

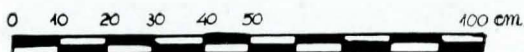




Fig. 17. Biserica din Ceheiu, detaliu din pictura pronaosului.

Sighetul Silvaniei etc. Turnul este atât de scund încât în unele cazuri, cum este cel al bisericii din Hida, este constituit numai din foșorul care răsare direct din învelitoare.

Fig. 18. Biserica din Hida, ancadramentul ușii de intrare.



Sub influența turnurilor maramureșene, meșterii sălăjeni se abat de la tradiție. Păstrind dimensiunile scunde ale turnului propriu-zis, ei îl înalță cu câte o fleșă de o accentuată verticalitate ce apare cu îndrăzneală din văile și de după dealurile împădurite. Nu putem să nu remarcăm pentru suplețea lor, dar și pentru pitoreasca lor încadrare în peisaj, turnurile bisericilor din Birsăul Mare, Poarta Sălajului, Cubleşu, Gălpiia (Ciucea), Tusa și Răstolțul Mare. În loc de foșoare, unele turnuri au câte doi ochi, ca la Păușa și Racîș, sau câte trei, ca la biserica din Brebi. În privința turnului clopotniță, Sălajul ne oferă posibilitatea de a admira dibăcia meșterilor lemnari în executarea unor frumoase foșoare cu arcade și umerasi ciopliți. Exemplificăm cu citarea turnurilor celor două biserici din Letca (fig. 7, 16), al bisericilor din Purcăreț, Toplița, Cizer, Sinmihaiul Almașului, Voivodeni etc. Mărețele fleșe ce se înalță deasupra foșoarelor de la bisericile din Petrindu, Fildu de Sus, Dragu, Lozna, Fodora sînt flancate de câte patru turnulețe²⁶.

Bisericile de lemn din Sălaj sînt construite din birne masive de stejar, adesea 4–6 birne alcătuiind toată înălțimea lăcașului ca la Sînpetru Almașului, Zimbor, Jac și altele. Inițial, temelia de lemn era așezată direct pe pămînt, așa cum se vede și astăzi la Zimbor, Zalnoc, Doba Mică²⁷, Bîrsa, Domnin. Înălțările pe bolovani de piatră au intervenit ulterior, așa cum se proceda în vara anului 1959 la biserica din Sinmihaiul Almașului.

Executarea consolelor merită să fie apreciată. Ele sînt realizate din două pînă la cinci birne masive, cărora meșterii le-au cioplit din bardă zeci de crestături în retrageri succesive. La unele lăcașuri, date fiind dimensiunile modeste ale absidei, consolele se petrec perechi. Dintre bisericile cu console astfel lucrate le amintim pe cele de la Zimbor, Brusturi, Baica, Sirbi, Păușa, Ceheiu, Nadiș,

²⁶ Turnul bisericii fostei mănăstiri Strîmba este scund, cu acoperiș de formă barocă.

²⁷ Ridicată în ultimii ani pe cîțiva bolovani datorită înclinării lăcașului.



Fig. 19. Pictură interioară din biserica din Bulgari (detaliu).

Horoatu Cehului, Bălan, la care ele coboară pînă la briul median, precum și cele de la Hida și Tusa ce coboară pînă aproape de talpă. La bisericile din Doba Mică, Bozna, Moigrad, Sînmihaiul Almașului, consolele au cioplitori mari, adesea profilate. O notă aparte o fac consolele de la absida bisericii din Sînmihaiul Almașului executate în formă de peniță. Deosebite sînt, în sfîrșit, și consolele bisericii de la Poarta Sălajului, rezultat al îmbinării a 7–8 birne de dimensiuni diferite, cioplite la întimplare, unele da altele nu, și care coboară pînă aproape de pămînt.

Prispa bisericii sălăjene este în general un document în lemn, în ea înscriindu-se conștiința artistică a țaranului, prin care el a reușit să ridice utilul la rangul de artă. Din grupa lăcașurilor la care nu întîlnim prispa, subliniem ca fapt important bisericile din al XVII-lea veac de la Doba Mică, Bocșița, Ileanda, Negreni, Letca (biserica Sf. Maria), Poarta Sălajului etc. Celorlalte monumente din acest secol li s-au adăugat ulterior prispe simple cu stilpi înșirați pe o talpă, cum se vede la bisericile din Bulgari, Bălan (Cricova), Păduriș. Semnalăm prezența unei birne, alipite tălpii, la lăcașurile vechi din Baica, Birsăul Mare, Zalnoc, ca etapă de trecere spre prispele din plin secol al XVIII-lea.

Este greu ca din numeroasele prispe minunate lucrate să putem selecta unele spre a fi amintite în mod deosebit. Miini de cioplitori au încrustat cu mult simț artistic stilpii, umerășii, arcadele și cosoroabele acestora. Să ne oprim totuși la cîteva dintre ele. Prispele bisericilor din Horoatu Cehului, Nadiș (fig. 9), Sirbi, Tusa au elementele ce le alcătuiesc, bogat ornamentate cu „frînghii”, rozete și motive geometrice. Pe Valea Agrișului întîlnim prispe cioplite simplu, dar înviorate cu numeroase cuie de lemn²⁸, cele ale bisericii din Romita, avînd capetele în formă de floare, iar la cea din Borza, adăugîndu-se frumusețea numeroaselor rozete ce ornează cosoroaba. Sculptînd „frînghii”, rozete și alte motive în lemnul prispelor de la Păușa, Derșida, Brebi, meșterii întregesc decorația și cu

asemenea cuie florale. Aceleași elemente decorative le regăsim la prispa bisericii din Ceheiu, la care însă stilpii sînt ciopliți din bardă, fără sculpturi. Pentru stilpii masivi și bogat profilați trebuie să amintim și prispa lăcașului din Racîș, la care găsim și un interesant acoperiș, continuat ca o polată din învelișul unitar al bisericii. Prispele pomenite, ca și multe altele, sînt amplasate pe latura de sud. Prispa bisericii din Hida, cu stilpii ciopliți într-o supra-punere de forme geometrice, a celei din Chieșd – care, pe lîngă bogata decorație de pe elementele obișnuite, are și o grindă sculptată care unește stilpii – sînt amplasate pe laturile nord și sud. Bisericile din Cizer și Sînmihaiul Almașului au prispele pe laturile de sud, vest și nord, iar la cea din Porț înconjoară întreg lăcașul.

În secolul al XIX-lea, meșterii lemnari părăsesc, din nefericire, răbdarea decorării cu măiestrie a prispelor. Cele executate la bisericile acum înălțate sau cele ce se adaugă unor construcții mai vechi, au cel mult stilpii și umerășii ciopliți din bardă. Dintre acestea merită totuși să cităm prispa bisericii din Voievodeni și, mai ales, pe cea de la Fodora.

* * *

Bisericile de lemn din Sălaj sînt constituite din încăperile tradiționale: pronaos, naos și altar. Inițial, peretele despărțitor dintre naos și pronaos a fost plin, prevăzut numai cu o intrare centrală, așa cum se mai păstrează la biserica din al XVII-lea veac de la Bălan-Cricova. Spre sfîrșitul secolului al XVIII-lea și în secolul al XIX-lea se taie în perete două deschideri dreptunghiulare laterale intrării. Faptul se constată curent. La biserica din secolul al XVII-lea de la Zimbor, peretele este tăiat abia în 1892, la altele, ca la Borza, se mutilează în acest fel pictura așternută în secolul al XVIII-lea pe toată suprafața peretelui despărțitor.

Cunoașterea tuturor bisericilor de lemn din Sălaj ne-a infirmat ipoteza că altarul cu două uși ar constitui un indice de vechime al lăcașului. Prezentă la toate bisericile din al XVII-lea veac, soluția altarului cu două uși, de ve-

²⁸ Stîna, Brusturi, Jac.

che tradiție, este continuată la construcțiile religioase din secolele următoare²⁹.

Sistemul de acoperire al bisericilor de lemn din Sălaj este constituit dintr-un tavan drept la pronaos, pe care se sprijină turnul clopotniță, și dintr-o boltă semicilindrică la naos. Un interesant sistem de boltire al navei îl oferă biserica din Racîș (fig. 11). La înălțimea obișnuită, perețele se retrage pe o birnă sculptată văluros, după care urmează o suprainălțare a peretelui, prevăzut și cu ferestre. La nivelul celei de a doua grinzii a șarpantei pornește bolta semicilindrică. Lăcașurile cu absida poligonală au altarul acoperit în general, cu o boltă semicilindrică, racordată cu conturul pereților prin intermediul a trei fișii curbe. Pentru bisericile cu absida pătrată s-a adoptat sistemul acoperirii tot cu o boltă semicilindrică continuată însă pe est cu un timpan, procedeu întâlnit și la biserici cu absida poligonală, timpanul fiind retras, în acest caz, de la perete pe o suprafață plană.

Surprinzătoare este aflarea, la două lăcașuri din Sălaj, anume la Ceheiu și Camăr, a bolții pe plan poligonal din fișii curbe cu nervuri, ușor cioplite la Ceheiu (fig. 15), și care se unesc într-o cheie de boltă. Dacă cele câteva exemple de acest fel ce se mai cunosc în Transilvania sînt justificate de apropierea lor de Moldova, patria meșterilor creatori ai bolților pe plan poligonal în arhitectura de lemn, în cazurile celor două sate vecine amintite, ele își pot afla explicația numai prin prezența aici a vreunui meșter moldovean.

Nu arareori, cioplitorul lemnului și-a îndreptat atenția și asupra înfrumusețării bolților, decorînd cu frînghii, rozete, motive geometrice, grinzile de pornire ale acestora, arcele transversale sau grinda de pe centrul naosului. Ne stau mărturie grinda de naștere a bolții bisericii din Cubleșu, a celei din Baica, Domnin sau grinzile cioplite și pictate de la Ileanda și Hida, arcul transversal, decorat cu frînghii și rozete al bisericii din Bulgari, dar mai ales arcele transversale ca și birnele de pe centrul bolții, ornate cu rozete, frînghii, denticuli, profile, ale bisericilor din Sînpetru Almașului, Brusturi, Tusa, Bozna, Ciumărna, Baica și Bălan-Joseni³⁰. Pentru a întregi viziunea asupra decorației sculptate a lăcașului de lemn trebuie să o amintim și pe cea dăruită pereților și ancadramentelor ușilor de intrare. Frumoase briie în frînghie încing mijlocul bisericilor din Bulgari, Romita, Bozna, Derșida, Chieșd etc. La lăcașurile din Horoatu Cehului, Ceheiu, Sîrbi, acest briu în frînghie este mărginit de linii frunte. Două briie în frînghie petrec pereții bisericilor din Nadiș și Cizer, iar la Brebi și Borza, briul este alcătuit din două profile în frînghie și altul ornat cu motivul rombului.

Frînghia este motivul preferat de meșteri și în decorarea ancadramentelor. Rîndurile de torsadă cresc de la unul, ca la biserica din Sînpetru Almașului, la două ca la Poarta Sălajului, Doba Mică – însoțite aici și de rozete –, la trei, ca la Zimbor și Romita și merg pînă la patru rînduri, cite se numără la Tusa, Sîrbi, Păușa, Nadiș unde se adaugă unul cu romburi. Torsadei i se alătură adesea rozete și motive geometrice, ceea ce mărește farmecul ancadramentului de la Jac, Birsa, Zalnoc, Prodănești, Păușa, Hida (fig. 18). La bisericile din Horoatu Cehului și Brebi, pe lîngă motivele amintite, se întilnesc și vrejuri cu ciorchine de strugure, iar la Derșida, un lanț de frunze în formă de inimă și floarea de leale. Florile au inspirat mai puțin pe cioplitorii sălăjeni. Ele constituie motivul de înfrumusețare numai al ancadramentelor de la bisericile din Păduriș, Tămașa (Ticu-Colonie) și Dragu.

Spre sfîrșitul secolului al XVIII-lea înfloresc în satele sălăjene arta pictării lemnului, ai cărei slujitori sînt tot

²⁹ Exemple: Jac, Ciumărna, Borza, Var, Creaca, Prodănești, Podiș etc.

³⁰ Bogata decorație a bisericilor din Baica, Zimbor, Bălan-Joseni, a fost amintită în lucrarea noastră, *Bisericile de lemn de pe Valea Almașului*, p. 139–140.

țărării din partea locului. Numeroase lăcașuri vechi primesc acum și o podoabă picturală. Lipsade grijă manifestată față de lăcașurile de lemn în secolul al XIX-lea, dar mai ales la începutul secolului nostru, a făcut, ca prin acoperișurile sparte, ploile să se strecoare și să șteargă strădania unei întregi generații de minuitori ai penelului. Astăzi decorația pictată se păstrează numai parțial, dîndu-ne totuși posibilitatea să admirăm talentul și priceperea de a prepara și a alege culorile, precum și bogăția ornamentului floral.

Ceea ce impresionează în mod deosebit în pictura păstrată în bisericile sălăjene este hărnicia celui mai cunoscut zugrav, Pop Ion din Românași. El decorează, conform inscripțiilor și altor însemnări, bisericile din Bîrsăul Mare, Sînmihaiul Almașului, Stina, Hida, Păușa. Din iconografie, dar mai ales din distribuția decorului floral, din tonalitatea coloristică și din luminozitatea chipurilor, mina lui Ion Pop se recunoaște cu ușurință și în decorația pictată de la Racîș, Brusturi, Bozna, Ciumărna și Răstolțul Deșert³¹. Din dragoste pentru arta sa, Pop Ion depășește granițele înguste ale diferențelor confesionale. El pictează lăcașurile ortodoxe, dar nu pregetă a executa în 1794 frumoasa decorație, mai bine păstrată, din biserica, fostă unită, de la Sînmihaiul Almașului³².

Dintre zugravii secolului al XVIII-lea mai sînt întilniți în pictura bisericilor de lemn din Sălaj, „*Tiple popa și Ion zugravul din urba Deda*”, care în 1792, decorează cu multă imaginație lăcașul bisericesc din Chieșd. Un grup de lăcașuri apropiate, Ceheiu (fig. 17), Zalnoc și Derșida, sînt împodobite cu pictură spre sfîrșitul secolului al XVIII-lea de un meșter ce rămîne anonim.

O valoroasă pictură populară, aparținînd aceluiași veac, se păstrează fragmentar la biserica din Tămașa (Ticu-Colonie), precum și pe bolta bisericii din Cubleșu. Pictura de la Cubleșu, cu accente politice deghizate, ilustrate prin prezența turcilor din balcon, este atribuită de tradiție unui preot din Stobor, în vîleatul 7083³³, an care se spune că a fost gravat deasupra ușii de intrare. Considerăm că este o citire greșită, probabil a vîleatului 7283 (1775), ceea ce ar corespunde grafiei legendelor.

Dintre numele de pictori întilniți în secolul al XIX-lea în inscripțiile lăcașurilor din Sălaj îl amintim pe al lui Iosif Perșo, paroh al Elciului, care în 1809 decorează biserica din Dragu, iar 22 de ani mai tîrziu îl întilnim înfrumusețînd lăcașul din Voivodeni. În 1842, mîinile zugravului Iosif împodobeau cu aceeași vioiciune biserica de lemn din Brîglez³⁴, dispărută curînd după ridicarea, în 1929, a bisericii noi de zid.

În 1822, Lazăr Tocaciu și Biro Lajos de la Orghiz decorează biserica din Fodora, redînd legendele, cu excepția celor din altar, în limbile română, latină, germană și maghiară.

Mina lui Ion Prodan zugravul, precum menționează inscripția, înfrumusețează în 1838 lăcașul din Birsa, tot lui atribuindu-i-se și pictura de la Bulgari (fig. 19) și Horoatu Cehului.

Bisericile de lemn sălăjene, ce au format obiectul acestei lucrări, se impun în arhitectura noastră populară prin însușirile lor arhitectonice și decorative. Ele constituie totodată mesajul simțămîntelor artistice, comunicat peste veacuri de făuritorii lor. Sîntem convinși, că vor mai fi puse în valoare și alte biserici de lemn din Sălaj, astăzi necunoscute, în satele izolate, în care înregistratorii lui Bucov nu au consemnat nici numărul românilor și nici lăcașul lor de cult.

³¹ Ca o confirmare, la Răstolțul Deșert este și urma din inscripția de pictură așternută deasupra ușilor împărătești.

³² Despre Ion Pop, vezi, I. Cristache Panait, *op. cit.*

³³ Atanasie Popa, *Bisericile vechi de lemn românești din Ardeal*, în „An. Com. Mon. Ist. Trans., 1930–1931”, Cluj, 1932, p. 179–180.

³⁴ Idem, *Biserica de lemn din Brîglez (jud. Sălaj)*, în „Anuarul Com. Mon. Ist. Trans., 1929”, Cluj, 1930, p. 354–363.

RÉSUMÉ

L'histoire des églises en bois du département de Sălaj – qui fournit des données, précises ou approximatives, sur la date de la construction, sur les artisans qui y ont travaillé, etc. – est suivie de l'analyse des monuments sous le rapport du plan, de la couverture, du matériau dont sont faites les parois – avec une insistance

spéciale sur le procédé d'assemblage des poutres et sur les effets décoratifs qui en découlent –, du décor de sculpture sur bois, de la peinture. Les auteurs établissent la typologie des édifices suivant les variantes de plans et complètent leur étude par une analyse minutieuse du répertoire ornemental.