

În ultimul sfert al secolului XVIII, în condițiile progreselor economice ce încep să capete un ritm mai accelerat în perioada descompunerii feudalismului, se remarcă schimbări esențiale în arhitectura construcțiilor de locuințe din București și Iași. **„După războiul dintre Rusia și Poartă – se spune într-un izvor contemporan – în anii 1768–1774, în amândouă capitalele s-au durat multe case de piatră, spațioase și comode, dar fără ordine și simetrie și numai cu un etaj”**¹. Lucrul este explicabil prin cuprinderea țărilor române, într-un ritm din ce în ce mai accentuat, în schimbul internațional de mărfuri, prin începuturile emancipării politice a Principatelor, care emancipare a dat o mai mare stabilitate vieții locuitorilor Moldovei și Țării Românești, ca și, într-o măsură, prin influențele artistice ruso-austriece. Totuși, și în jurul anului 1800, Bucureștii și Iașii se asemănau, după mărturia aceluiși izvor, **„mai degrabă cu niște sate mari, decît cu niște orașe”**, fiind **„un amestec de case mari și mici, de grădini mari și ogrăzi foarte spațioase”**. În 1802, englezul Th. Thornton semnala faptul că la Iași **„palatele boierilor, înconjurate de ogrăzi și grădini spațioase, formează un contrast dureros cu locuințele poporului, care dau priveliștea celei mai mari mizerii”**². O impresie asemănătoare, în privința inegalității sociale oglindită în construcția locuințelor, o are un alt englez, William Mac Michael, care se oprește la Iași prin anii 1817–1818: **„Orașul este un amestec de colibe joase, mizerabile, acoperite cu șindrilă și de case încăpătoare zidite din cărămidă și înălțate cu var”**³. Peste un sfert de veac, consulul prusian Neigebaur descrie aceeași inegalitate, completînd sugestiv imaginea orașului de pe malurile Bahluiului: **„... Mai multe dintre astfel de case boierești merită atenția și dacă ar fi așezate pe străzi ca lumea ar da orașului o priveliște impunătoare, dar deoarece îndeobște stau între colibe sărăcicioase sau în curți murdare, ca la țară, sunt în contrast aspru și lasă o impresie foarte neplăcută prin deosebirea dintre sărăcie și bogăție. Nu găsești aici urmă de ordine și regularitate care dau, de cele mai multe ori, orașelor europene, o trăsătură de mare uniformitate...”**⁴.

Spre sfîrșitul secolului al XVIII-lea și îndeosebi la începutul celui următor, ia avînt construcția de case boierești în tot cuprinsul Iașului. Prin 1807, după mărturia generalului de Rochechouart, boieroaicele moldovene își aduceau mobilele de la Paris.⁵ Peste 10 ani, un alt francez, Bacheville, arată că în Iași se găseau numeroase case de piatră **„construite à l’italienne”**⁶. Cam același lucru îl spune peste cîțiva ani și consulul englez Wilkinson, dînd următoarea caracterizare capitalei Moldovei: **„Iașul... este un oraș mic, dar mult mai bine așezat și construit decît Bucureștii, conținînd mai multe case elegant construite, în stilul mai modern al arhitecturii Europei”**⁷.

La începutul secolului al XIX-lea, apar numeroase construcții civile la Iași **„durate în stilul Directoire și Empire”**,

dar **„în marea lor majoritate sub influența academismului rus, evidențiat încă spre finele sec XVIII”**⁸, căci în jurul lui 1800 **„meșterii și arhitecții din țara noastră vor învăța să folosească clasicul rus”**⁹. Pe de altă parte, o puternică influență de arhitectură „modernă” o primesc construcțiile ieșene prin intermediul mai multor arhitecți, supuși austrieci, pe care îi întîlnim în capitala Moldovei în pragul secolului al XIX-lea și în prima parte a acestui veac¹⁰.

În centrul Iașilor de astăzi, pe strada Lăpușneanu, se înalță o casă denumită în mod obișnuit, deși, după cum se va vedea, în parte inexact, „Palatul Cuza”. Casa a fost de nenumărate ori supusă unor adăugiri și transformări, totuși, în linii mari, construcția amintește perioada ei de început, fiind unul din monumentele arhitectonice demne de interes pe care le are orașul Iași.

Momentul construirii acestei case nu a putut fi încă determinat; probabil primii ani ai secolului XIX, poate și ceva mai înainte. În orice caz, în 1819, casa apare în planul Bayardi¹¹. Nu se poate încă stabili nici cine a fost arhitectul ei, nici cine a fost cel pentru care s-a construit casa. Pe stăpînitorii succesivi ai casei nu i-am putut determina în mod documentar decît din 1827 înainte.

Primul proprietar al casei pe care ni-l dezvăluie documentele, este logofătul Costache Catargiu. Într-o adresă din 30 octombrie 1831 a episcopiei casei hatmanului Palade către Divan, se cere scoaterea la mezat a **„caselor răposatului de aice din Eși, ce le are cumpărate de la răposatul logf. Costache Catargiu”**¹². Acesta era născut prin 1764¹³, fiind fiul marelui ban Ștefan Catargiu și nepotul marelui clucer Ștefan Catargiu și avînd ca frați pe Ștefan, Ilie și Panaite Catargiu¹⁴. Era căsătorit cu Eliza (Safra), fiica lui Neculae Rosetti Roznovanu¹⁵. Costache Catargiu, deși făcea parte din marea boierime a Moldovei, n-a jucat, bună parte din viața sa, rolul important politic pe care-l vor avea următorii proprietari ai casei din fosta stradă Lăpușneanu; pe lingă aceasta, se pare că starea sa materială nu era din cele mai strălucite, față de situația sa socială. La 16 decembrie 1823, logofătul Costa-

⁷ Apud N. A. Bogdan, *op. cit.*, p. 422.

⁸ P. Constantinescu-Iași, *Influențe ale arhitecturii vechi rusești asupra vechii arhitecturii românești*, București, 1951, p. 152.

⁹ Dan Bădărău, *Arhitectura civilă în orașul Iași...*, București, 1953 (manuscris CSCA).

¹⁰ În *Catagrafia sudiților din 1824*, de la Arhivele Statului din Iași, se întîlnesc următorii „arhitecți”: „Gh. Iahoman, supus austriac, neamț, născut la Weimar în Saxonia, de lege nemțească, 37 ani, de 14 ani în Moldova, stabilit pe moșia Străești, în casă boierească, se îmbracă nemțește” (f. 278); „Ioan Kraus, supus austriac, neamț, născut la Maroșvașarher, de 20 ani în Moldova, însurat de 5 ani cu o ardeleană, se îmbracă moldovenește” (f. 6); „Andreas Roznial, supus austriac, ungar, născut în Ardeal, catolic, 27 ani, de 14 ani în Moldova, căsătorit cu Tereza, are un copil, e stabilit la Iași în fața bisericii ungurești, se îmbracă nemțește” (f. 8); „Constantin Șmid, supus austriac, ungar, născut la Cluj, 51 ani, de 14 ani în Moldova, catolic, stabilit la Iași, stă în fața bisericii ungurești, se îmbracă nemțește” (f. 8); „Ioan Șmid, supus austriac, ungar, născut la Cluj, 33 ani, de 14 ani în Moldova, catolic, stabilit la Iași, stă în fața bisericii ungurești; e căsătorit cu Eva Notet, are 2 copii; se îmbracă nemțește” (f. 8). Datele semnălează prezența în catagrafie a acestor sudiți, tov. Constantin Turcu.

¹¹ Vezi planul Bayardi la Serv. Tehnic al Consiliului Popular Municipal din Iași.

¹² Arh. St. Iași, Litera P/nr. 444, f. 1.

¹³ *Vidomostia boierilor aflați în țară la 1829*, cfr. o informație dată de regretatul V. Panopol.

¹⁴ Gh. Ghibănescu, *Două anaforale*, în „Arhiva Genealogică”, I (1912), p. 180–182.

¹⁵ General R. Rosetti, *Familia Rosetti*, București, 1938, vol. I, p. 92. Vezi și testamentul Saftei din 16 dec. 1837. (Arh. St. Iași, Tr. 1765, op. 2014, dos. 23, f. 969–970).

¹ *Topographisch-historische Beschreibung der Beyden Fürstenthümer Moldau und Walachei*, Viena, 1810, p. 182, cfr. „Ioan Neculce”, I (1921), p. 155–156.

² Apud N. A. Bogdan, *Orașul Iași*, ed. II-a, Iași, 1913, p. 417–418.

³ *Ibidem*, p. 420.

⁴ V. Papacostea, *Un observator prusian în Țările Române acum un veac*, București, 1942, p. 88.

⁵ Sever Zotta, *Un nobil francez despre Iași din 1807*, în „Ioan Neculce”, II (1922), p. 346.

⁶ C. I. Karadja, *Frații Bacheville la Iași (1817)*, în „Ioan Neculce”, VI (1926–27), p. 302.



Fig. 1. Palatul Cuza, detaliu din fațadă.

che Catargiu este înălțat în rangul de mare logofăt de către Ioniță Sandu Sturza Voievod¹⁶, iar la 22 decembrie 1828, apare ca vel logofăt al Țării de Jos în **Condica boierilor ci să fac**¹⁷. În ceea ce privește activitatea acestuia, Manolache Drăghici ne arată că după intrarea trupelor ruse în țară, Costache Catargiu era șeful Divanului judecătoresc „ca logofăt în Țara de Jos, rinduit din vremea Sturzei, cu patru vornici mari, după vechiul obicei al pământului, pentru cercetarea proțesurilor”¹⁸. În anul următor, Costache Catargiu e trecut în **Vidomostia boierilor** ca avînd 65 de ani și rangul de logofăt mare¹⁹.

În vara anului 1827, are loc la Iași un eveniment tragic: focul din iulie 1827, în urma căruia, potrivit unei relații contemporane, „circa 800 de case, printre care palatul principelui gospodar cu toată cancelaria și arhivele, palatele boierilor Roznovanu, Ghica, Paladi, Calimachi și ale altora . . . au fost distruse de furiosul element”²⁰. „La 1827 iulie în 20, scrie alt martor, au fost focul cel mare ce s-a început de la Ilie Burchi poreclit Zmăul, lingă Academie și au ruinat o a tria parte din Iași cu curțile domnești din preună”²¹. Radu Rosetti arată că în 1827 au ars mitropolia, curtea domnească, biserica catolică, vice-consulatul Prusiei, mănăstirea Trei Ierarhi, hanul „zis turcesc” și nenumărate „case boierești și negustorești”²². Între casele în-

semnate care sînt distruse de incendiu, este și aceea a hatmanului Constantinică Palade din preajma curții domnești care, după părerea justă a unui cercetător, „trebuie să fi fost foarte mari și cu vaste curți”²³. Aci văzuse trecerea în revistă a străjii Iașilor călătorul englez William Mac Michael, în ianuarie 1818²⁴. Arderea acestei case este confirmată atît de lordache Bucșănescu într-o scrisoare din 2 august 1827²⁵, cit și de Rosetti, care precizează că „din casa hatmanului Constantinică Paladi, care atunci și-o mobilase din nou, cu mobile aduse din străinătate, după cea din urmă modă, s-a putut scăpa numai un scăunăș (tabouret) . . .”²⁶.

În urma distrugerii casei sale, Constantinică Palade cumpără casa logofătului Costache Catargiu; potrivit opusului de acte aflat în „Actele de proprietate ale palatului Societății de Credit din Iași”, înscrisul de vînzare a fost întărit de către Divan la 23 decembrie 1827²⁷.

Constantinică Palade se trăgea după mamă din Pălădești, familie boierească moldoveană de origine grecească. El era nepotul decapitatului Manolache Bogdan, care pierise în 1778 din porunca lui Constantin Moruzi Voievod²⁸.

²³ V. Panopol, *Două scrisori necunoscute ale spătarului lordache Bucșănescu*, în „Arhiva Românească”, X (1945–1946), p. 351.

²⁴ N. Iorga, *Istoria românilor prin călători*, ed. II, vol. III, București, 1929, p. 82.

²⁵ V. Panopol, *op. cit.*, p. 358.

²⁶ R. Rosetti, *op. cit.*, vol. I, p. 127.

²⁷ Arh. St. din Iași.

²⁸ De tatăl său Gheorghe și de unchiul său Dumitru pomenește Pseudo-Enache Kogălniceanu cînd scrie, amintind groaza ce cuprinsese pe copiii lui Manolache Bogdan la închiderea tatălui lor: „Și unde s-alerge și cui să se plece? Săraci cuconași-micii năsturași!” (M. Kogălniceanu, *Cronicele României seu Letopiseșele Țerei Moldaviei și Valahiei*, vol. III, București, 1874, p. 287).

¹⁶ Gh. Ghibănescu, *Boierii căftăniți sub Ioan Sandu Sturza Vodă*, în „Arhiva Genealogică”, I (1912), p. 169.

¹⁷ Arh. St. Iași, pac. XLVIII, nr. 3, f. 3.

¹⁸ Manolache Drăghici, *Istoria Moldovei*, vol. II, Iași, 1857, p. 175.

¹⁹ Informație dată de V. Panopol.

²⁰ D. Gizdaru, *O relație italiană despre focul din Iași de la 1827*, în „Arhiva”, an. 41 (1934), nr. 3–4, p. 12.

²¹ Manolache Drăghici, *op. cit.*, vol. II, p. 170.

²² R. Rosetti, *Amintiri*, Iași, f.a., vol. I, p. 127.

Fiu al căminarului Gheorghe Bogdan și al Anastasiei Palade²⁹ este adoptat de bunicul său dinspre mamă, marele logofăt Constantin Palade (Sion scrie: „**Logofătul Constantin Palade, bunul hatmanului Constantinică Bogdan ce se iscălea Palade**”)³⁰. În timpul domniei lui Scarlat Calimachi (înainte însă de ianuarie 1818 când Constantinică era deja ginerele domnului)³¹, Constantin Palade, născut Bogdan, se însoară cu domnița Ralu. „**Două nunți, scrie Manolache Drăghici, au urmat în cursul acelei domnii, adevărat domnește și frumoasă a numitului boier (este vorba de Mihai Sturza) și a hatmanului Constantinică Palade, născut Bogdan, ce s-au însurat cu domnița Ralu, fiica lui Scarlat Voevod, făcându-l hatman la acea căsătorie; a căror pomeniri s-au ținut multă vreme ca niște rarități din acel timp, pentru că lucrul ce s-a văzut atunci și cheltuielile ce s-au făcut de acele case mari, numai la nunta vistiernicului Roznovanu, cunoscut de senatorul Milașevici, a urmat în țară . . .**”³².

În divanul din 1819 al lui Calimachi îl găsim pe Palade hatman și pîrcălab al Sucevei, iar în catagrafia din 1820 a lui Mihai Suțu apare ca hatman, cu 25 scutelnici³³. Aceasta arată că el nu urmasse în vara anului 1819 pe mazilitul său socru; în schimb, în jurul anului 1821, el se găsește la Constantinopol, căci îl vedem urmînd pe Calimachi în exilul acestuia. Palade se reîntoarce în Moldova abia în 1825, împreună cu soția sa Ralu, care, bolnavă, se stinge la Iași³⁴. Curînd după moartea primei sale soții, hatmanul Palade se căsătorește cu fosta soție a lui Mihai Sturza, viitorul domn, Elisa (Safta), născută Rosetti. Au stat desigur la început în casele pălădești, iar apoi, după incendiul din 1827 și după cumpărarea casei din str. Lăpușneanu, s-au mutat în această nouă locuință.

Palade joacă un rol de seamă la începutul perioadei regulamentare, fiind unul din primii candidați la domnie și adversarul cel mai de seamă al lui Mihai Sturza. Radu Rosetti își exprimă o părere bună despre hatman: „**Hatmanul Constantinică Paladi se bucura de simpatia obștească, căci era de caracter deschis, de fire bărbătească și pe atît de neinteresat și de generos, pe cît Mihai Sturza era zgircit și lacom**”; Rosetti recunoaște că Palade „era departe de a poseda cultura și însușirile de ocirmuitor și de bărbat de stat cu totul excepțional ale rivalului său”, dar adaugă „cu bună seamă domnia lui ar fi fost mult mai puțin coruptă și demoralizatoare decît aceea a lui Sturza”³⁵. În schimb, Anghel Valli are o părere mai proastă asupra lui Palade³⁶. Hatmanul Constantinică a fost primul comandant al noii miliții moldovene. În orice caz, în preajma morții sale, în 1831, candidatura sa la tronul Moldovei părea asigurată³⁷. Palade își găsește sfîrșitul, în timpul epidemiei cumplite de holeră de la Iași. „**Mureau oamenii ca muștele – scrie Radu Rosetti – și nu erau destui cioclii pentru a-i îngropa. . . Iașul era pustiu, rămăsese numai sărăcimea. Boierii ședeau închiși în curțile lor, ale căror intrări erau păzite de pușcași cu armele încărcate. . .**”³⁸. Moartea lui Palade stîrnește regrete, îndeosebi în rîndurile ofițerilor armatei. Unul din ofițerii săi susține în memoriile sale că dacă hatmanul ar fi trăit „**nu mai era Mihalache Sturza domn ci desigur Constantinică Pălăduță, ca cel care era iubit și stimat pînă și de străini; dar, din nefericire, prin moartea sa toate s-au stins, căci de venea el domn, n-ar fi trecut peste țară atîta nenorocire ca în vremea domniei lui Sturza**”³⁹.

²⁹ Informație dată de V. Panopol.

³⁰ C. Sion, *Arhondologia Moldovei*, Iași, 1892, p. 256.

³¹ Vezi mai sus mărturia lui Mac Michael (nota 24).

³² Manolache Drăghici, *op. cit.*, vol. II, p. 95–96.

³³ Gh. Ghibănescu, *Iașii în 1820*, în „Ioan Neculce”, III (1923), p. 15, 17.

³⁴ C. Gane, *Trecute vieți de doamne și domnițe*, ed. V, vol. II, București, 1943, p. 250–252. În cursul anului 1823 sint înaintați în rang mai mulți Pălădești (Grigore, Nicolae, Ioniță), dar între ei nu întîlnim pe Constantinică, care era în Anatolia (Gh. Ghibănescu, *Boierii călătîniți sub Ioan Sandu Sturza Vodă*, în „Arhiva Genealogică”, I (1912), p. 102, 169.

³⁵ R. Rosetti, *op. cit.*, vol. I, p. 115.

³⁶ *Mémoires du prince Nicolas Soutzo*, Viena, 1899, p. 107.

³⁷ C. Gane, *op. cit.*, ed. III, vol. III, p. 123.

³⁸ R. Rosetti, *op. cit.*, vol. I, p. 88.

³⁹ A. D. Xenopol, *Din amintirile unui boier moldovean. . . Dimitrie Ghițescu. . .*, în „Memoriile Secțiunii Istorice a Academiei Române”, ser. II, Tom. XXXII (1910), p. 1015.

În urma morții lui C. Palade rămin moștenitori ai averii sale copiii săi minori Scarlat (mort 1838), Alecu (mort 1842) și Lucia (căsătorită cu Nicolae Cantacuzino Pașcanu și apoi cu marchizul spaniol de Betmar)⁴⁰. Epitropia casei hatmanului pune în vînzare casa cumpărată în 1827⁴¹.

Scoaterea la mezat a casei din fosta stradă Lăpușneanu se termină cu judecarea ei în 1832 de către spătarul Mihalache Cantacuzino Pașcanu, la prețul de 120 000 lei⁴². Acesta, boier de seamă al Moldovei, îndeosebi în ceea ce privește averea sa, era fiul lui lordache Cantacuzino și al Anei Ventura. Fusese căsătorit mai întii cu Eufrosina Greceanu, cu care avusese pe Caterina (căsătorită cu Ioan Văcărescu) și pe Roxana (căsătorită cu Panait Balș), iar apoi se însurase cu Maria (fiica lui Dimitrie Ghica din Trifești)⁴³. Mihalache Pașcanu nu joacă un rol politic prea activ; îl găsim însă printre sprijinitorii Societății de Medici și Naturaliști, iar în 1839 el este singurul mare boier care îndrăznește să refuze în scris de a se preta dorințelor electorale ale lui Mihai Sturza, fapt pentru care este surghiunit, ce-i drept doar pentru cîteva luni, la moșia sa Ceplenița⁴⁴.

În timpul lui Mihalache Cantacuzino, casa din str. Lăpușneanu a trebuit să sufere reparații și chiar unele modificări. Lucrul acesta reiese pe de o parte din compararea planului Bayardi din 1819 cu cel al lui Iosif Raschek din 1844⁴⁵ și cu cel al lui Peytavin din 1857 și pe de altă parte din unele urme găsite chiar la fața locului (de pildă la ușa de intrare gaura cheii era acoperită pînă la restaurare cu un căpăcel purtînd stema cantacuzinească). În ultimii ani ai vieții sale, la 22 august 1851, spătarul Mihalache Cantacuzino își face testamentul, lăsînd soției sale Maria „**casele. . . cele mari din orașul Iași**”⁴⁶. El moare în ianuarie 1857⁴⁷. Fruntaș unionist, el pusese casa sa la dispoziția mișcării unioniste, aci ținîndu-se „**prima întrunire patriotică care avu loc la Iași în favoarea Unirii**”⁴⁸. La rîndul ei, Maria sau Marghiolița Cantacuzino Pașcanu născută Ghica-Trifești stăpînește casa pînă prin 1866⁴⁹, cînd moare lăsîndu-și averea fiicelor ei din prima căsătorie cu Plagino: Caterina și Aglaia. Casa din str. Lăpușneanu rămîne asupra Caterinei⁵⁰. De altfel, casa fusese stăpînită și în perioada 1857–1866 nu numai de Maria Cantacuzino, dar și de fiicele sale Caterina Ghica și Aglaia Moruzi⁵¹.

În anii stăpînirii casei de către Maria Cantacuzino-Paşcanu și de către fiicele sale, ea este închiriată din 1859 și pînă în 1862 de noul domn al Moldovei și al Țării Românești, Alexandru Ioan Cuza. Ultimul dintre conducătorii Moldovei care a stat la curtea domnească a fost caimacamul Teodor Balș; urmașul său Vogoride, ca și succesorii acestuia Șt. Catargiu, V. Sturza și Anast. Panu au locuit cu toții în casele lor, venind la curte numai pentru rezolvarea afacerilor publice⁵²; Cuza Vodă, de asemenea, n-a locuit în curtea domnească, ci el a stat în primele zile ale alegerii sale în casa părintească a doamnei Elena (născută Rosetti), iar apoi în casa ce

⁴⁰ Informații date de G. D. Florescu.

⁴¹ Adresa Epitropiei către Divan, 30 oct. 1831, Arh. St. Iași, lit. P/nr. 444, f. 1.

⁴² Arh. St. Iași, litera P/nr.444, f. 17.

⁴³ Informații date de regretatul V. Panopol și de G. D. Florescu; vezi și C. Sion, *op. cit.*, p. 263–264.

⁴⁴ R. Rosetti, *Amintiri*, Iași, f. a., vol. I, p. 186–187.

⁴⁵ Vezi planurile la Secția de Arhitectură a Primăriei Iași. Pentru penultimul plan mai vezi: Arh. St. Iași, Eforia Iașilor, *Delă atîngătoare de desfăcerea d-sale inginerului Iosef Rașec din slujba ocirmuirii și trimiterea la urma sa i pentru gătirea planului orașului*, nr. 19/707/1843.

⁴⁶ „*Buletin, foaia publicațiilor oficiale*”, Iași, nr. 19 din 2 sept. 1851.

⁴⁷ R. Rosetti, *Amintiri din copilărie*, București, 1925, p. 73. Vezi și caracterizarea ce o face aci Rosetti lui Mihalache Pașcanu.

⁴⁸ Necrolog din „L'Étoile du Danube”, nr. 17 din 16 febr. 1857, cfr. D. A. Sturdza, *Acte și documente relative la istoria renascerii României*, vol. III, București, 1889, p. 1053.

⁴⁹ Arh. St. Iași, Actele de proprietate ale palatului Societății de Credit din Iași, certificatul de primirea titlurilor de proprietate, doc. nr. 9.

⁵⁰ Ibidem și ordonanța Trib. Iași, secț. a III-a din 1 mai 1866 (învoiala era din 4 ian. 1866).

⁵¹ Ibidem.

⁵² N. A. Bogdan, *op. cit.*, p. 180.

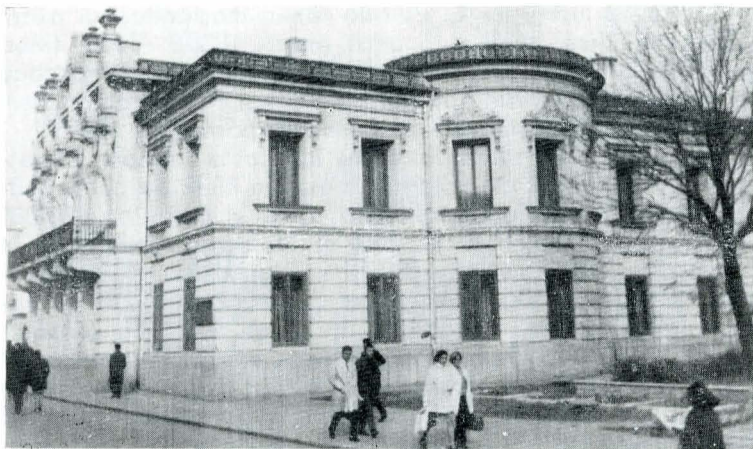


Fig. 2. Palatul Cuza, fațada și latura de est.



Fig. 3. Palatul Cuza, latura de vest.

aparținuse lui Mihalache Cantacuzino-Paşcanu din str. Lăpușneanu. În orice caz, în zilele cînd sosește la Iași vestea alegerii din 24 ianuarie 1859 de la București, Cuza mai stătea în vechea casă a familiei Rosetti-Solescu⁵³. Curînd după aceea se transformă în reședință domnească casa ce aparținuse la începutul veacului logofătului Costache Catargiu. De aci i se trage acestei case numele de „palatul Cuza”, deși în fapt ea n-a aparținut niciodată domnitorului și n-a fost decît o reședință provizorie timp de trei ani, atunci cînd domnitorul Principatelor stătea în capitala Moldovei. În ceea ce privește înfățișarea clădirii ea a suferit noi modificări în această perioadă, potrivite cu noua sa funcție (între altele se amenajează un corp de gardă la stradă).

Noua proprietară a casei, începînd de prin 1866, Caterina, fiica lui Dim. Plagino și a Mariei Ghica-Trifești, se căsătorise la 10 aprilie 1838 cu Nicolae Ghica-Comănești⁵⁴, fiul vistiernicului Dimitrie Ghica, care murise în 1835 și a cărui casă se găsea încă dinaintea de 1832 în stăpînirea logofătului Teodor Balș⁵⁵. Caterina Ghica era „deosebit de frumoasă”, după părerea lui Radu Rosetti. Ea rămîne văduvă de tînră, Nicolae Ghica sinucigîndu-se în 1851, în urma unei grave pierderi la joc de cărți, care-l silise să vîndă moșia Comănești. Datorită sprijinului lui Mihalache Pașcanu, Caterina Ghica izbutește să redrezeze situația materială a familiei sale, lăsînd urmașilor la moartea ei, o avere însemnată⁵⁶. Caterina Ghica stăpînește casa din str. Lăpușneanu de prin 1866 și pînă în 1881, lăsînd-o moștenire copiilor ei (Dimitrie, Eugen, Gheorghe, Niculae și Maria, căsătorită cu Alexandru Știrbey, fiul domnitorului)⁵⁷. Prin 1872, în timpul stăpînirii Caterinei Ghica, casa suferă o nouă renovare, vîdîndu-se de data aceasta în modificările aduse ciudatul său stil austriac, care a bîntuit pe la 1870 prin Moldova și care se întemeia pe motive pseudo-gotice și pe îmbogățiri ornamentale⁵⁸.

Cei patru frați Ghica, moștenitorii Caterinei Ghica, ipotechează casa din str. Lăpușneanu la 1 mai 1886, iar apoi, peste cîteva zile, o vînd Societății de Credit din Iași⁵⁹, în proprietatea căreia rămîne pînă aproape de zilele

noastre. Astăzi, în vechea casă a hatmanului Palade și a spătarului Mihalache Cantacuzino ființează Muzeul Unirii.

„Palatul Cuza” a suferit modificări structurale în timpul ultimelor decenii ale secolului XIX și în timpul primelor decenii ale veacului nostru. După trecerea casei în posesia Creditului din Iași, se fac schimbări însemnate, mai ales în ceea ce privește parterul, care este transformat în prăvălie. Ulterior, în 1904, se dă autorizarea pentru mărirea vitrinei acestei prăvălii, înlocuindu-se „bolțile... cu traverse de fier dublu T, bine prinse și ancorate în zidărie”, iar în anul 1910 inginerul V. A. Popovici este autorizat să întreprindă noi lucrări și, între altele, coborîrea parchetului la nivelul trotuarului și susținerea plafonului prin „grinzi verticale și orizontale”, îngropîndu-se „traverse în numărul de trei și profil minim de 0,3, sau două traverse profil 0,35...”. În 1931, Creditul Urban este autorizat să refacă fațada palatului „pe noua linie de aliniere”⁶⁰. Casa suferă și alte modificări; între altele, i se adaugă un întreg corp de clădire. În sfîrșit, în timpul ultimului război, casa a suferit grave stricăciuni, care au făcut necesară renovarea ei, executată cu un deceniu în urmă.

Casa din Iași, denumită „palatul lui Cuza”, reprezintă unul din interesantele monumente arhitectonice din capitala Moldovei. Ea a fost clădită, mai mult ca sigur, în pragul secolului XIX și a trecut succesiv în posesia mai multor proprietari, suferind numeroase modificări și adăugiri. Interesul istoric pe care-l reprezintă această casă este accentuat prin faptul locuirii ei de către Cuza Vodă prin anii 1859–1862 (nu în calitate de proprietar, ci de chirie).

Résumé

Le „Palais Cuza” de Iassy est un des monuments d'architecture les plus représentatifs de l'ancienne capitale de la Moldavie. Bâti vers la fin du XVIII siècle ou dans les premières années du XIX siècle, le „palais Cuza” -qu'on peut constater pour la première fois comme existant dans le plan Bayardi de 1819- a eu plusieurs propriétaires au cours du XIX siècle. Le premier de ceux-ci, relevé par les documents, fut le logothète C. Catargiu. Le 23 décembre 1827 la maison a été vendue par Catargiu à C. Palade, commandant de l'armée moldave. Cinq années plus tard, les successeurs de Palade la vendent, à leur tour, à Mihalache Cantacuzino-Paşcanu, qui la detient jusqu'à sa mort, en 1857. En 1886 la Société de Crédit de Iassy achète le „palais Cuza” des successeurs de Cantacuzino. La dénomination de „palais Cuza” a été attribuée à la maison à la suite du fait qu'elle a été louée comme résidence temporaire, pendant les années 1859–1862, par le prince régnant Cuza.

⁶⁰ Toate lucrările din secolul XX la Arh. St. Iași, Primăria Iași, Serv. Tehnic, Dos. 337 referitor la imobilul din str. Lăpușneanu, 37.

⁵³ Lucia Borș, *Doamna Elena Cuza*, ed. II, București, f.a., p. 65.

⁵⁴ Caterina Plagino căpătase o zestre de 12 000 galbeni, din care 3 000 dăruiri de tatăl ei vitreg, Mihalache Cantacuzino (Arh. St. Iași, Foi de zestre, Trib. Iași, sect. III, cond. nr. 10/tr. 1877, f. 63). Nicu Ghica se născuse în 1814. În 1830, el plecase la München, la studii, cu Răducanu Rosetti și cu frații acestuia (cu care era rudă, mama sa fiind născută Zoia Rosetti) (R. Rosetti, *Amintiri*, Iași, f.a., vol. I, p. 235–236).

⁵⁵ 1832 aug. 24. *Împărțea orașului Iași pe cartaluri din punct de vedere administrativ și sanitar*, în „Ioan Neculce”, IV (1924), p. 199.

⁵⁶ R. Rosetti, *Amintiri din prima tinerețe*, București, 1927, p. 134–135. Vezi și o caracterizare a Caterinei Ghica (p. 136).

⁵⁷ Vezi amănunte asupra lor: *Ibidem*, p. 133–149.

⁵⁸ Dan Bădărău, *op. cit.*, p. 78–79.

⁵⁹ Arh. St. Iași, „Actele de proprietate ale palatului Societății de Credit din Iași”. Vinzarea este autentificată și transcrisă la 7 mai 1886.