

O SARCINĂ DE PRIMĂ URGENȚĂ: CONSOLIDAREA ȘI CONSERVAREA
MONUMENTELOR DACICE DIN MUNȚII ORĂȘTIEI

HADRIAN DAICOVICIU

Fig. 1. Baze de coloane erodate din sanctuarul vechi de pe terasa a XI-a a Sarmizegetusei



Complexul cetăților și așezărilor dacice din Munții Orăștiei și, într-un sens mai larg, din Transilvania meridională, se numără printre cele mai remarcabile monumente pe care trecutul îndepărtat al patriei le-a lăsat moștenire. Ele reprezintă mărturia cea mai strălucită a civilizației avansate, clasice prin natura și prin făgăduielile ei, pe care o creaseră dacii în cel din urmă secol al erei vechi și în cel dintii al erei noastre. Valoarea și importanța lor istorică, arhitectonică, turistică etc., sporesc și mai mult datorită unicității lor: nicăieri, nici la noi și nici în altă parte, nu s-a mai descoperit, cel puțin pînă acum, un complex de asemenea întindere și de asemenea densitate, aparținînd epocii Latene tîrzii.

Îmi îngădui să reamintesc aici, pe scurt, cîteva date semnificative despre această zonă arheologică. Pe o suprafață de aproximativ 200 kmp au fost identificate și dezvelite nu mai puțin de șase mari cetăți (Sarmizegetusa-Grădiștea Muncelului, Blidaru, Costești, Piatra Roșie, Bă-

nița și Căpilna), a șaptea – fortificația de pe Virful lui Hulpe – nefiind încă cercetată prin săpături; nu mai vorbesc despre întăriturile mai mici – bastioane și turnuri izolate – răspîndite în jurul fortificațiilor principale sau de-a lungul drumului care, pe Apa Grădiștii (antica Sargetia?), urcă spre Sarmizegetusa. Din aceste turnuri, unele, ca acela din Poiana Perții, în apropierea cetății de pe Blidaru, au fost complet degajate; în alte cazuri (în Poiana Popii, pe Faieragu etc.) cercetarea a fost parțială, iar altele (Ciocuța, Cetățuia Înaltă) monumentele dezvelite și studiate au fost apoi iarăși acoperite cu pămînt.

Uimitoarea densitate de locuire în epoca dacică a acestei zone e demonstrată și de numărul mare (peste 100) al așezărilor civile identificate pe teren, dar cercetate într-o măsură foarte redusă deocamdată. În rîndul acestor așezări se numără și complexe de mică întindere (stînilde de pe Rudele, de exemplu), dar și așezări întinse și foarte populate. Sint extrem de bogate, de pildă, urmele de

Fig. 2. Aspect de pe latura de nord a cetății Blidaru.



locuire din vatra actualului sat Costești: aici, în vale, se găsea așezarea civilă cunoscută fortificație de pe dealul Cetățuia, considerată drept reședință a lui Burebista și a unora dintre succesorii săi, îi servea drept acropolă. La Sarmizegetusa, așezarea civilă situată la vest de cetate se întindea pe o distanță de 3 km, locuințele ocupând numeroasele terase ale Dealului Grădiștii; descoperiri întimplătoare recente dovedesc că și la est de cetate și de incinta sacră au existat ateliere meșteșugărești și, desigur, locuințe. În punctul Fața Cetei a fost identificată o mare așezare dispusă etajat pe câteva zeci de terase artificiale, iar la Fețele Albe o așezare similară a început să fie cercetată în anul 1965; ea amintește, **mutatis mutandis**, privitorului imaginea Pergamului elenistic, căci terasele pe care se ridicau diferitele construcții (locuințe, un sanctuar circular cu stâlpi de calcar) erau susținute de ziduri masive construite din piatră de talie. Specialistul, ca și drumețul, rămâne pe drept cuvânt uimit în fața unui asemenea efort constructiv realizat cu două mii de ani în urmă.

E de prisos să insist aici asupra valorii istorice excepționale a antichităților dacice din Munții Orăștiei: ea este prea binecunoscută. Va fi de ajuns să reamintesc cititorilor că descoperirile din această zonă au modificat radical, în ultimele două-trei decenii, viziunea oamenilor de știință despre ultima fază a istoriei și a civilizației daco-getice. Dar dacă valoarea istorică-documentară a unor monumente de această natură este exploatată o dată cu cercetarea lor de către specialiști, valoarea lor instructivă și educativă se prelungește la infinit. Un număr tot mai mare de iubitori ai trecutului patriei poposesc pe meleagurile Munților Orăștiei; generații după generații, elevi și studenți organizează, sub conducerea dascălilor, excursii în acest ținut. Și numărul turiștilor – români sau străini – care vizitează aceste vestigii ale trecutului nostru dacic a crescut considerabil pe măsura progresului lucrărilor de asfaltare a drumului Orăștie-Costești și o dată cu construirea, la Costești, a unei mici cabane.

O gravă și reală primejdie amenință însă aceste monumente: aceea a distrugerii treptate, dar destul de rapide, mai ales din cauza agenților naturali (ploi, zăpadă, îngheț, alunecări de teren etc.). Nu e vorba aici de modestele urme (resturile unui perete de lipitură arsă, o vatră de foc, resturile unei birne sau ale unui stâlp carbonizat ș.a.m.d.) ale unor gospodării dacice; acestea, la drept vorbind, nici nu spun mare lucru unui ochi neversat, iar inventarul (unelte, podoabe, vase) descoperit în ele a luat de mult calea muzeelor din Cluj, Deva sau Sebeș; e vorba chiar de monumentele, aparent indestructibile sau greu de distrus, ridicate din piatră: cetăți, turnuri, sanctuare.

Este, poate, cazul să reamintesc aici construcția zidului dacic (**murus Dacicus**) în **opus quadratum**. Acest tip de zid, gros de 1,50–4 m, constă din două paramente din blocuri de calcar conchilic regulat tăiate; între cele două fețe ale zidului există o umplutură (**emplecton**) de pământ și pietre de stîncă nefasonate. Pentru că această umplutură neomogenă putea foarte ușor, prin presiuni laterale, să dărîme paramentele de blocuri, constructorii daci, care nu foloseau niciodată mortarul la acest gen de zid, au recurs la sistemul birnelor transversale. Birne solide de lemn erau așezate de la un parament la celălalt; capetele lor, tăiate în formă de coadă de rândunică, intrau în niște jgheaburi („babe”) mai largi spre exterior și mai înguste spre interior, anume săpate pe fața superioară a blocurilor opuse. Presiunea umpluturii era anihilată de rezistența birnelor; e adevărat că acestea putrezeau cu vremea, dar pînă atunci zidul se tase și nu mai exista primejdia dărîmării.

Judecînd după unele scene ale Columnei Traiane, zidul dacic în **opus quadratum**, înalt desigur de 3–4 m, se termina, în partea lui superioară, cu un acoperămint de trunchiuri de copac despicate longitudinal, așezate cu partea convexă în sus și puțin înclinate spre exterior pentru ca apa de ploaie sau cea provenită din topirea zăpezii să se poată scurge.

Astăzi acoperămintul de trunchiuri de copac nu mai există, după cum nu există nici birnele transversale din

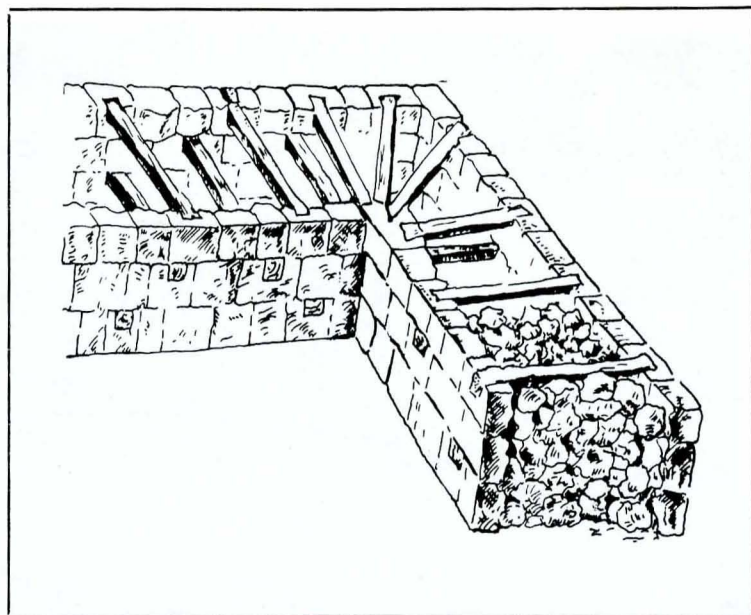


Fig. 3. Structura zidului dacic în opus quadratum (după C. Daicoviciu).

structura zidului. Apa pătrunde nestingherită în emplectonul zidurilor dacice, provocînd dislocarea și prăbușirea blocurilor. Pătrunzînd în crăpăturile blocurilor și în porii lor (să nu uităm că avem de-a face cu calcar conchilic), apa îngheață în timpul iernii și, dilatîndu-se, lărgiște fisurile. Deosebit de periclitat sînt zidurile care, asemenea celor din cetatea de la Costești, din apropierea sanctuarului circular de la Fețele Albe sau de la turnul-locuință al cetății Căpîlnei, au suferit de pe urma incendiului aprins de trupele romane biruitoare. În aceste cazuri, procesul de degradare este și mai rapid.

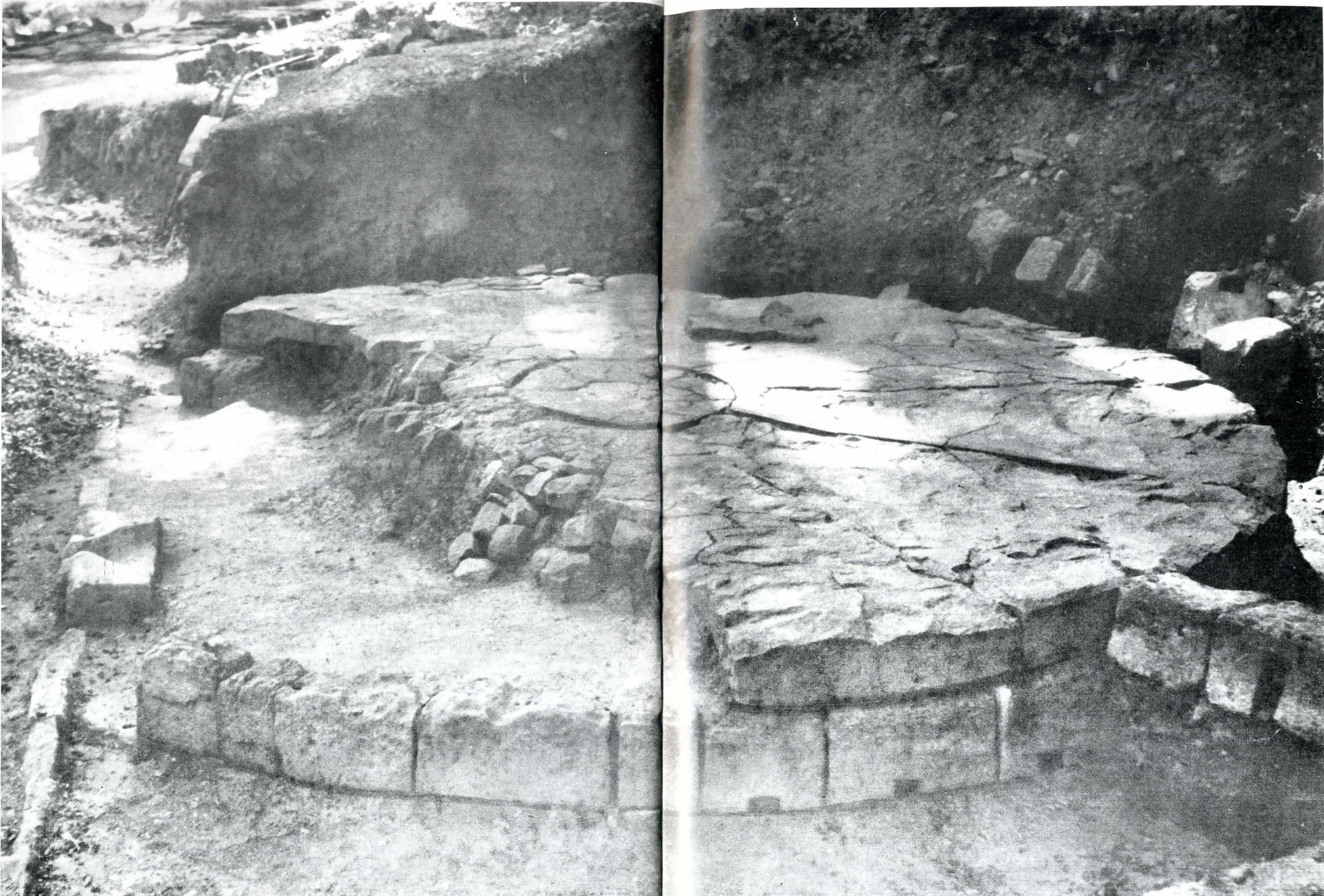
Zidurile în **opus quadratum** cu două paramente nu sînt singurele care se întîlnesc la cetățile dacice din această zonă meridională a Transilvaniei. La Căpîlna, de exemplu, zidul are un singur parament, birnele transversale fiind la origine legate de puternici stâlpi verticali înfipti în umplutura din spatele blocurilor. La Piatra Roșie, incinta a II-a e formată dintr-un zid alcătuit din pietre de stîncă locală (micașist) foarte friabile, legate între ele cu lut. Ceva mai rezistent poate fi zidul durat la Bănița tot din pietre de stîncă nefasonate (**opus incertum**), însă prinse în mortar. În schimb, în incinta a II-a de la Blidaru, unde așazisele „cazamate” (în realitate substrucțiunile unor platforme pentru luptători și mașini de război) de pe laturile de nord și de vest au trei din cei patru pereți construiți în așa-numitul **opus mixtum** (blocuri de calcar alternînd, în felul unei table de șah, cu porțiuni din micașist friabil local), soliditatea monumentului e deosebit de scăzută.

Cele de mai sus nu reprezintă considerații teoretice sau previziuni, ci, din nefericire, constatări practice. La Blidaru, latura de nord a incintei a II-a e parțial dărîmată; multe blocuri s-au desprins și din zidurile turnului de pază din Poiana Perții. În Cetatea de la Căpîlna, peretele dinspre deal al turnului-locuință se degradează an de an. Destule blocuri s-au desprins și din incinta, cu zid păstrat pe o înălțime relativ mică, a marii cetăți de refugiu de la Sarmizegetusa. În sfîrșit, tot la Sarmizegetusa, porțiunea dezvelită a drumului pavat care lega cetatea de incinta sacră e de nerecunoscut: lespezile de calcar ale pavajului au fost în bună parte erodate de apă.

Nici sanctuarele nu sînt ferite de acțiunea distructivă a apei. În cazul sanctuarelor cu baze de coloane sau cu stâlpi de calcar avem de-a face cu aceleași fenomene de eroziune și de fisurare; sanctuarele cu elemente de andezit se prezintă mult mai bine, dar și în cazul lor efectele nocive ale înghețului se fac simțite.

Ce e de făcut? După părerea mea, a devenit **imperios necesară o grabnică acțiune de salvare a cetăților dacice din Munții Orăștiei** (să nu uităm însă că aceleași probleme se pun în cazul cetăților de la Tilișca, în apropiere de Sibiu, sau Piatra Craivii, lângă Alba Iulia, probabil și la

Fig. 4. Sarmizegetusa, „Soarele de andezit”. →



Bitca Doamnei, lângă Piatra Neamț). Ceea ce s-a făcut pînă acum – protejarea cu acoperiș de asbociment pe scheletul metalic a turnurilor-locuință de la Costești și protejarea cu glijă, prin forțele șantierului arheologic, a unor ziduri de la Costești și Blidaru – e prea puțin.

Acțiunea de salvare, pentru care aceste rînduri vor să fie un călduros și presant apel, trebuie să asigure repararea, consolidarea și conservarea acestor prețioase monumente ale trecutului. Nu cred că e cazul să ne gîndim, deocamdată, la restaurarea completă a zidurilor dacice și a altor monumente de piatră din Munții Orăștiei în forma lor originală; lucrările ar costa sume extrem de mari și nu avem cîtuși de puțin certitudinea că reconstituirile noastre ar fi juste din punct de vedere științific. O asemenea restaurare ipotetică ar putea fi încercată cel mult pe o porțiune din incinta unei cetăți (de exemplu, Costești) la care accesul e mai lesnicios și, deci, transportul materialelor și al oamenilor ar fi mai puțin costisitor.

Repararea e, în cele mai multe cazuri, o operație relativ ușoară căci ea constă pur și simplu din așezarea la loc, în ziduri, a blocurilor căzute. Cîteodată însă lucrurile se prezintă într-un chip mai dificil. Așa se întîmplă, de exemplu, la Blidaru, unde zidurile din spate ale „cazematelor” sau zidul de sud al turnului V, toate grav avariate, sînt destul de înalte. Nu va fi ușoară nici repararea unei porțiuni din zidul A de la Fețele Albe, al cărui parament exterior e puternic și primejdios aplecat înainte din pricina presiunii emplectonului; în acest caz, ca și în altele asemănătoare, va fi, desigur, nevoie ca zidul să fie parțial demontat, emplectonul să fie parțial scos și evacuat, iar apoi blocurile așezate la locul lor, adică în poziția originală. Situația se complică uneori (de pildă, la turnul din Poiana Perții) datorită faptului că blocurile desprinse din zid sînt stricate, cu colțurile rupte etc., ceea ce face ca simpla lor reșezare în zid să nu-i asigure acestuia poziția corectă.

O problemă mult mai dificilă o constituie consolidarea zidurilor construite în **opus quadratum**, **opus incertum** (cu excepția celui de la Bănița) și în **opus mixtum**. Soluția adoptată frecvent la zidurile romane sau feudale – consolidarea cu mortar și ciment – nu poate fi în nici un caz aplicată fără modificări la zidurile dacice: în adevăr, ar fi bizar să se consolideze cu mortar sau cu ciment vizibil ziduri la care niciodată nu s-a folosit mortarul. Cum, pe de altă parte, ar fi greu, dacă nu imposibil, de găsit o rezolvare fără utilizarea mortarului (cimentului), s-ar putea ajunge la ideea folosirii **invizibile** a unui liant: injecții cu ciment în emplecton, înlăturarea provizorie a emplectonului și prinderea în ciment a feței dinspre emplecton a blocurilor. Această ultimă soluție mi se pare însă inaplicabilă pe porțiuni lungi de zid (să ne gîndim, de exemplu, că incinta Sarmizegetusei închide o suprafață de circa 3 ha) și de-a dreptul contrară spiritului științific atunci cînd zidul s-a păstrat încă bine, căci ea presupune o anumită stricare a lui și apoi o refacere. Ea ar putea fi folosită foarte bine în cazurile în care, din pricina înclinării zidului sub presiunea umpluturii, emplectonul trebuie oricum scos parțial, iar blocurile trebuie îndreptate. În fond, am impresia că nu poate fi recomandată o soluție universal valabilă.

Conservarea ridică și ea numeroase semne de întrebare. Turnurile-locuință din cetățuia Costeștilor au putut fi apărate cu mai sus pomenitele acoperișuri de asbociment deoarece tractoarele au putut transporta pînă pe platoul dealului materialele necesare. Transportul cu asemenea mijloace e însă imposibil de realizat fără amenajarea unor drumuri la Blidaru, Căpîlna, Sarmizegetusa, iar transportul cu animale sau, dimpotrivă, cu mijloace foarte perfecționate (helicoptere!) ar fi extrem de costisitor; e adevărat însă că, în anumite cazuri, ar putea fi folosite liniile de funicular construite în zonă pentru exploatarea pădurilor. Chiar dacă s-ar putea rezolva dificultățile ridicate de transportul materialelor necesare, e evident că acoperirea unei întregi incinte de cetate ar fi și costisitoare, și inestetică. Acoperirea e o soluție aplicabilă numai în cazul bastioanelor și turnurilor izolate și al turnurilor-locuință deși, la drept vorbind, efectul estetic nu e strălucit nici aici. Pentru conservarea zidurilor pe distanțe mari s-ar putea reco-

manda, eventual, după consolidarea lor **interioară** cu ciment, acoperirea coamei zidului cu glijă.

Este însă evident că această protecție nu rezolvă problema conservării fețelor zidurilor dacice, pe care ploaia deviată de vînt le bate adesea și pe care înghețul le poate oricum strica în continuare. Cit despre sanctuarele din Munții Orăștiei, unele foarte mari (sanctuarul-calendrar de la Sarmizegetusa are 30 m în diametru), acoperirea lor este practic de neconceput din toate punctele de vedere. Bazele de coloane din sanctuarele patrulate și stîlpii sanctuarelor circulare, ca de altfel și fețele zidurilor, pavajele, pragurile de piatră n-ar putea fi apărate eficient decît de pelicule protectoare. Laboratorul de restaurare al Muzeului de istorie al Transilvaniei din Cluj a făcut experiențe cu o astfel de substanță, un lac pe bază de rășină pentahidrică, livrată de întreprinderea „Color” din București, dar ele n-au dat rezultate satisfăcătoare, soluția nepătrunzînd în porii pietrelor calcaroase. După părerea lui I. Korodi, șeful laboratorului menționat, ar fi necesară o soluție apoasă, capabilă să pătrundă în porii și în crăpăturile blocurilor și ale lespezilor. Pelicula protectoare trebuie să fie, natural, transparentă pentru a nu altera cu nimic înfățișarea monumentelor; ea mai trebuie să fie destul de ieftină, căci suprafețele care urmează să fie acoperite sînt mari, și destul de rezistentă pentru a nu fi nevoie de aplicări excesiv de dese. Probabil că ar putea fi experimentate cu succes substanțe ca metilsiliconatul de sodiu sau metilpolietoxiloxanul cu etilsilicat 40.

Măsurile preconizate în rîndurile de mai sus privesc, după cum se poate ușor observa, numai monumentele de piatră. S-ar putea ivi însă oricînd necesitatea adoptării unor urgente măsuri de consolidare și de protecție la alte genuri de vestigii: să zicem, la locuințe dacice sau, dacă se vor descoperi, la cuptoare de olărie etc. Probabil că în aceste cazuri soluția cea mai eficientă ar fi acoperirea monumentelor respective.

Concluzia tuturor celor arătate se impune de la sine: **acțiunea de consolidare și conservare a complexului arheologic dacic din Munții Orăștiei nu mai poate fi amînată**. Paralel cu ea urmează, desigur, să se continue cercetarea științifică a monumentelor aflate încă în pămînt (dar aceasta trebuie urmată imediat de consolidare și conservare!) și să se desfășoare diverse acțiuni pentru valorificarea turistică a întregului complex: ameliorarea căilor de acces, construirea de cabane și de tabere pentru tineret, amplasarea de indicatoare, asigurarea întreținerii și a pazei **tuturor** ruinelor. Nu trebuie să se uite că este vorba de unul din elementele cele mai importante ale patrimonului istoric și muzeistic național.

Sarcinile de viitor, de perspectivă, sînt numeroase și complexe, dar nu încapă îndoială că problema consolidării și a conservării monumentelor dezvelite pînă acum prezintă caracterul cel mai urgent. În privința ei, sugestiile făcute nu au pretenția să epuizeze posibilitățile de rezolvare. Ele oglindesc o anumită experiență, dar nu exclud, ci, dimpotrivă, presupun efectuarea unor studii amănunțite și precise, precum și organizarea unei dezbateri mai largi.

Arheologii, arhitecții, specialiștii în restaurarea monumentelor antice **au cuvîntul**.

RÉSUMÉ

L'auteur expose la situation dans laquelle se trouvent les principaux monuments daces des Monts d'Orăștie (citadelles, tours, sanctuaires), que l'action des agents naturels (eau, neige, gel, glissements de terrain) les ont peu à peu dégradés. Il souligne la nécessité de l'adoption des mesures urgentes de réparation, consolidation et sauvegarde de ces monuments, proposant aussi certaines solutions pratiques (injections de ciment, application d'une pellicule protectrice, etc.) soumises aux discussions des archéologues, des architectes et des spécialistes en restauration des monuments historiques.