

Fig. 1. Portalul de vest înainte de restaurare.

Biserica evanghelică din Rodbav județul Brașov, datînd din secolul al XIII-lea, a avut inițial structura unei basilici romanice, cu trei nave și un turn de vest înglobat în nava centrală. În veacul al XV-lea, colateralele au fost dărîmate pentru a permite amenajarea unui drum de strajă, prevăzut cu guri de aruncare, la nivelul podului navei centrale. Această operație a implicat închiderea cu zidărie a arcadelor dinspre nord și sud de la parterul turnului, precum și – conform ipotezei lui Walter Horwath<sup>1</sup> – înzidirea portalului romanic de pe fațada de vest. Ar părea totuși posibil ca portalul să fi fost închis curînd după terminarea turnului, ca efect al cedării arcului de piatră sub presiunea masivului de zidărie, deoarece piesele gă-

<sup>1</sup> Walter Horwath, *Siebenbürgisch – sächsische Kirchenburgen*, Sibiu 1940, p. 35.

site „in situ” nu poartă urmele expunerii la agenții externi, fiind complet lipsite de patină. În secolul al XIX-lea, corul romanic a fost înlocuit cu o absidă poligonală.

În 1964, s-a constatat o degradare alarmantă a turnului de vest, care amenința să se prăbușească. După o consolidare provizorie, care a constat dintr-o centură (fig. 1 A) și un contrafort (fig. 1 B) din beton armat, salvarea acestui prețios exemplar de arhitectură medievală a fost preluată de către Direcția monumentelor istorice, sub aspectul proiectării și al finanțării, lucrările fiind executate de către echipa Consistoriului superior evanghelic.

În intervalul 1966–1968, sub conducerea tehnicianului Hans Henning, s-a realizat consolidarea turnului, restaurarea drumului de strajă din lemn, repararea șarpantei și refacerea învelitorii.



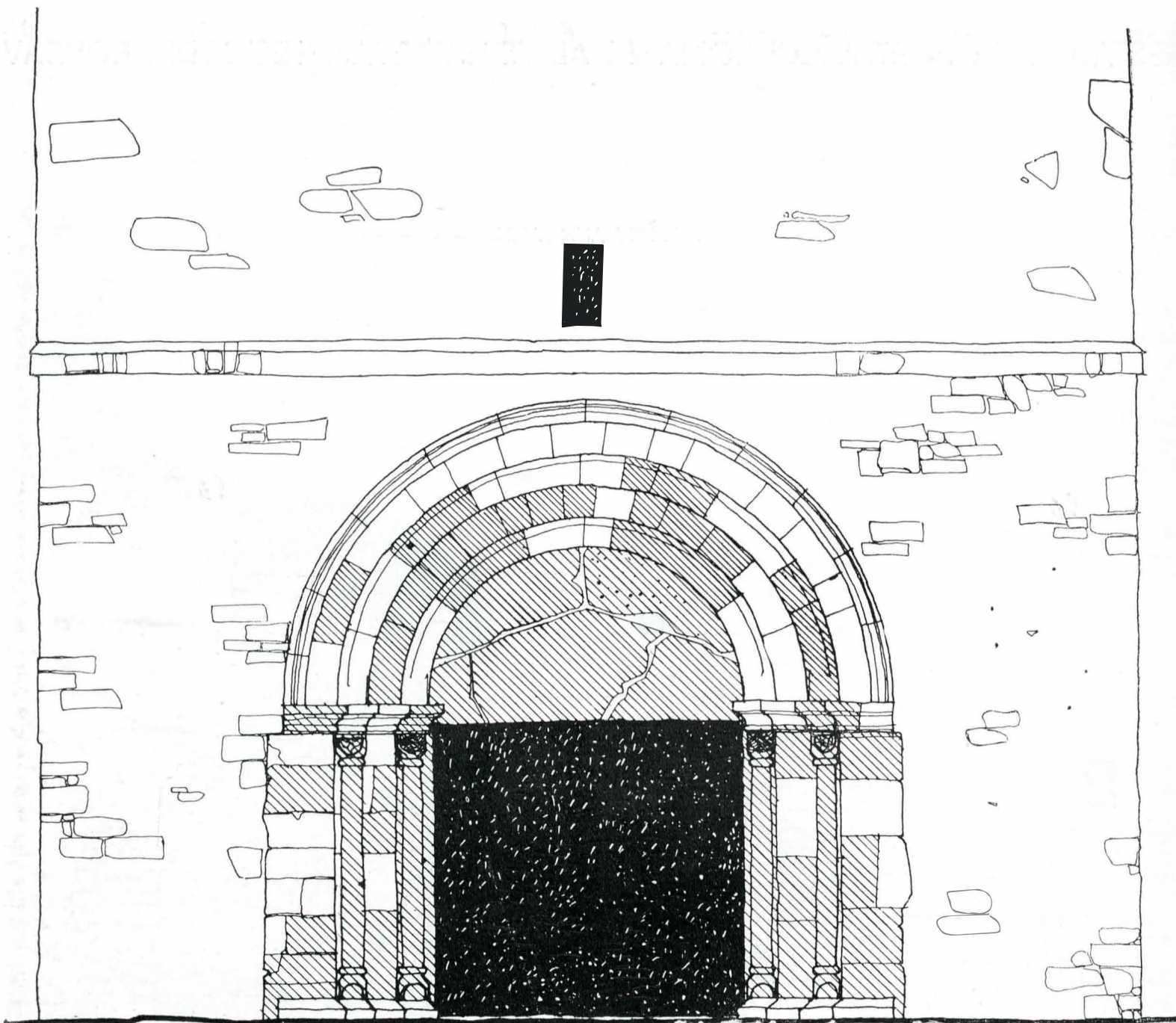


Fig. 2. Portalul restaurat. Zonele hașurate reprezintă piesele originale remontate

Fig. 3. Detaliu al portalului, în timpul desfacerii zidăriei de umplură.



Fig. 4. Detaliu al portalului, după consolidarea zidului de vest.

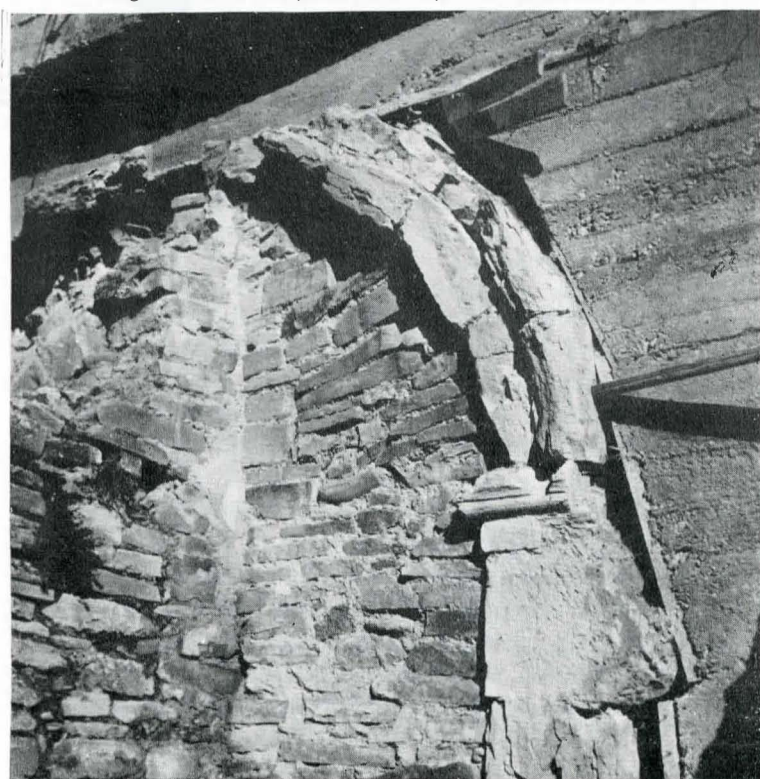






Fig. 5. Vedere a portalului restaurat.

În 1969, s-a executat restaurarea portalului de vest. În prealabil, baza zidului de pe latura de vest a fost asigurată prin introducerea unei diafragme din beton armat, care a înconjurat zona portalului (fig. 4). S-a desfăcut apoi zidăria de umplutură din interiorul portalului (fig. 3), constatîndu-se că, atît arcele din piatră cît și timpanul portalului, erau deplasate și aveau numeroase elemente fisurate. După întocmirea unui relevu exact al situației dinainte de desfacere, s-a îndepărtat molozul dintre extradados și treptele scărilor amenajate în grosimea zidului de vest și s-a trecut la demontarea pieselor din portal, o deosebită atenție acordîndu-se urmelor de pictură conservate pe timpan. Elementele portalului au fost așezate pe plan orizontal, în ordinea numerotării lor, reconstituindu-se astfel dispoziția inițială, nedeformată.

Restaurarea portalului a urmărit recuperarea la maximum a pieselor originale (fig. 2). În acest scop, capitelele

și numeroase alte elemente, sfărîmate sub greutatea turnului, au fost recompuse prin lipire și consolidate cu agrafe (fig. 6). S-au înlocuit numai piesele a căror recompunere nu era posibilă, utilizîndu-se o piatră cu structură asemănătoare dar de culoare mai deschisă, pentru a se sublinia completările. Reașezarea pietrelor s-a executat concomitent cu turnarea a doi stîlpi din beton armat, reuniți printr-un arc, soluție care a permis ancorarea elementelor originare și descărcarea lor la alte sarcini în afară de cele ale greutății proprii. Rostuirea s-a efectuat cu mortar de var (fig. 6).

După restaurarea portalului, s-a desfăcut centura din beton armat și contrafortul executat în 1964, ultima operație fiind placarea cu zidărie de piatră a zonelor consolidate cu elemente din beton armat (fig. 5)\*.

\* Relevuele și clișeele sînt ale autorului.



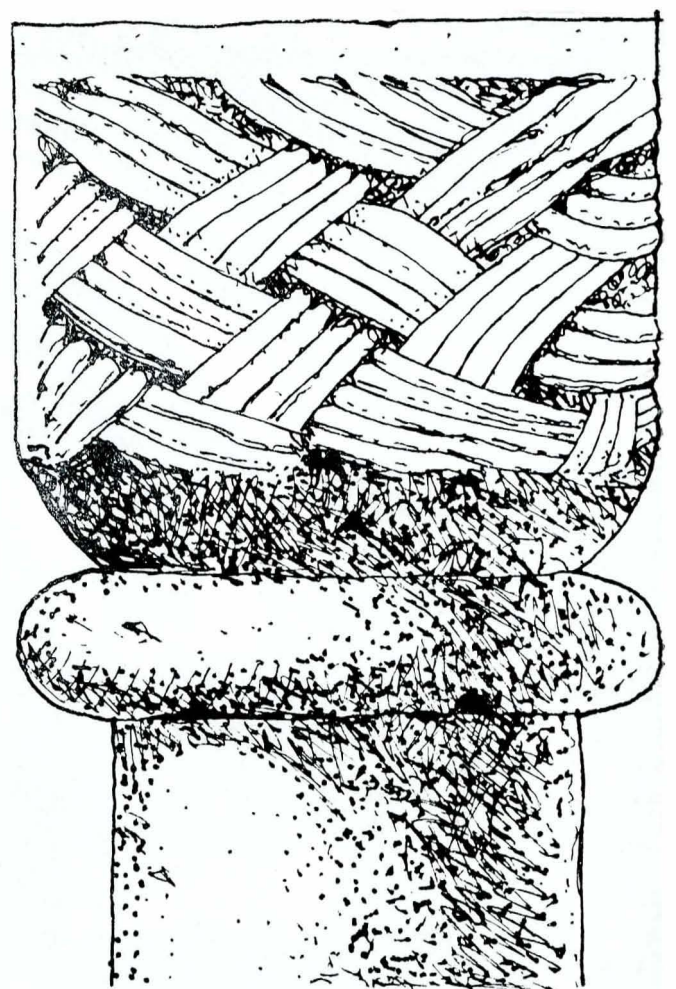
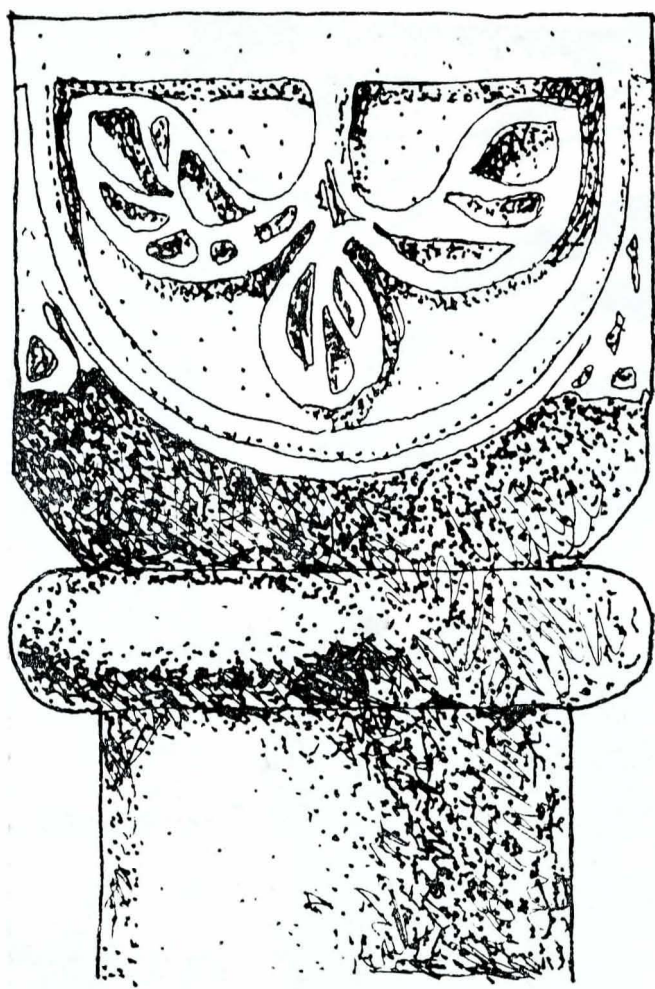


Fig. 6. Capitelele portalului și secție prin portalul restaurat, cu indicarea elementelor de consolidare din beton armat.

