

O CTITORIE NECUNOSCUTĂ A SPĂTARULUI MIHAI CANTACUZINO: BISERICA DIN STÎLPU — BUZĂU

RADU CREȚEANU și arh. ION DUMITRESCU



Fig. 1. Biserica din Stîlpu. Vedere dinspre sud-est.

Atît prin numărul cît, mai cu seamă, prin valoarea artistică a ctitoriilor sale, spătarul Mihai Cantacuzino ocupă incontestabil primul loc printre boierii care, alături de domnitor, au contribuit la remarcabila înflorire a artelor în Țara Românească din vremea lui Constantin Brîncoveanu.*

Ctitoriile cunoscute ale spătarului sînt mănăstirile Rîmnicul Sărat (în colaborare cu Constantin Brîncoveanu, 1697), Sinaia (1699), Colțea (orașul București, 1700) și Titireciu (orașul Ocnele Mari — Vilcea, circa 1701—1706)¹, precum și biserica din Fundenii Doamnei (orașul București, 1699). Nu trebuie uitat însă că istoriograful familiei Cantacuzino din veacul al XVIII-lea, după ce citează cele

* Datele înfățișate în prezentul studiu au făcut obiectul unei comunicări în cadrul sesiunii științifice a Direcției Monumentelor Istorice din București, 1968.

¹ În problema paternității acestei ctitorii, pe care atît datele documentare cît și analiza arhitectonică o arată ca opera certă — deși contestată de unii — a spătarului Mihai, cu zugrăvirea și adăugirea pridvorului efectuate însă după moartea acestuia, vezi Radu Crețeanu, *Despre importanța studiului elementelor de construcție în datarea monumentelor istorice. Biserica „roșie” din Tirgșoru Vechi. Biserica fostei mănăstiri Titireciu din Ocnele Mari*, în „Monumente istorice. Studii și lucrări de restaurare”, II, București, 1967, p. 152—157.

patru mănăstiri ctitorite de spătar, adaugă despre acesta: „... mai zidind și multe biserici de piatră mai pe la toate satele lui”². Din aceste „multe” biserici de sat, una singură era menționată pînă în prezent în literatura de specialitate, cea de la Fundenii Doamnei.

Studiul de față își propune să înfățișeze o a doua biserică de sat, ce reprezintă totodată o a șasea ctitorie a spătarului Mihai Cantacuzino, aflată în ființă, însă necunoscută pînă în prezent istoriografiei de specialitate: *biserica din comuna Stîlpu de lingă orașul Buzău* (fig. 1).

În diata postelnicesei Ilinca Cantacuzino, mai precis în importantul grup al posesiunilor Cantacuzinești alcătuit din „satele și moșiile de la cîmp ot sud de Buzău”³, numele de Stîlpu nu apare, fie că acest sat reprezintă o achiziție ulterioară a spătarului Mihai, fie, mai probabil, că era înglobat în vreuna din proprietățile consemnate în diată care, în urma schimbărilor succesive de nume ale moșiilor, nu mai pot fi identificate astăzi.

² Banul Mihail Cantacuzino, *Genealogia Cantacuzinilor*, ed. N. Iorga, București, 1902, p. 344.

³ N. Iorga, *Documente privitoare la familia Cantacuzino*, București, 1902, p. 57—58.



Fig. 2. Tabloul ctitorilor din pronaos (peretele vestic).

Că satul Stilpu era totuși proprietatea lui Mihai Cantacuzino este în afară de orice îndoială, faptul fiind confirmat de două mențiuni documentare precise: un zapis al unui meșter de biserici cu numele de Alexea Rusul, din 18 martie 1699, arătând cum s-a tocmit cu pircălabul satului pentru facerea unei biserici de lemn „dumnealui spătarului Mihai din Stilpu”⁴; apoi un înscris din anul 1712 al contelui Michaelae Mikes de Zabola, împreună cu alți trei nobili ardeleni, care, căutându-l pe Mihai spătarul pentru o chestiune de schimb de proprietăți, arată că l-au găsit pe acesta, la 6 noiembrie 1710, „în satul său numit Stilpu”⁵.

După cum se vede, acest document aduce o interesantă informație în plus: anume că moșia Stilpu era nu numai proprietatea spătarului Mihai, ci și moșie de reședință⁶.

În lipsa pisaniei originare — pisană actuală a fost pusă cu ocazia restaurării din 1936–1938 și se referă numai la această intervenție⁷ — data zidirii bisericii din Stilpu nu poate fi stabilită cu precizie. Pentru determinarea ei trebuie să ne mulțumim cu ipoteze bazate pe izvoarele scrise sus-amintite, precum și pe indicațiile pe care le pot aduce portretele de ctitori.

Revenind la scrisoarea din 1699, privitoare la construirea unei biserici de lemn la Stilpu, rostul acesteia nu s-ar înțelege dacă la data respectivă biserica de zid care ne interesează s-ar fi aflat în ființă. Este într-adevăr foarte puțin probabil ca Mihai spătarul — sau în general orice boier — să fi construit succesiv, în aceeași localitate, o biserică de zid drept paraclis pentru curtea sa și apoi alta de lemn pentru sat. Mai verosimil, mai potrivit cu evoluția firească a unei așezări în curs de dezvoltare,

pare procesul invers: construirea unei biserici de lemn și, după un oarecare timp, a unei biserici mai mari de zid. Dar trebuie să ne gândim și la o a treia posibilitate, aceea a renunțării la ideea de a mai construi amintita biserică de lemn, Mihai spătarul răzgîndindu-se și hotărîndu-se pentru un lăcaș de zid. Această ipoteză este cu atât mai plauzibilă cu cât scrisoarea meșterului de biserici de lemn reprezintă doar o simplă ofertă, în care sînt stipulate prețul și condițiile lucrării, dar nu figurează un termen de execuție, nu menționează plata vreunei arvuni și nici nu poartă semnătura spătarului sau a unui reprezentant al acestuia. Adăugăm de asemenea că nu am putut afla nici o știre în legătură cu existența în trecut a unei biserici de lemn la Stilpu.

Adoptînd prin urmare această explicație a faptelor și presupunînd că spătarul, consecvent cu hotărîrea de a ridica o biserică la Stilpu, a și acționat fără întîrziere pentru grabnica punere în lucru a acesteia, construirea bisericii trebuie să fi avut loc puțin timp după 18 martie 1699 (data scrisorii privind biserica de lemn), poate chiar în cursul aceluiași an, 1699.

Datarea propusă este în linii generale confirmată de indicațiile, fie ele nesigure, oferite de portretele de ctitori din pronaosul bisericii, nesiguranță datorită faptului că o parte din inscripțiile lor au fost refăcute. Într-adevăr, la o dată ce nu este cunoscută, pictura interioară a bisericii a fost acoperită cu tencuială și în parte cu pictură nouă, după cum constată pictorul Mihail, expertul Comisiei Monumentelor Istorice, la data de 27 iulie 1934⁸. Astfel se și explică faptul că Nicolae Iorga, vizitînd biserica înainte de această dată, află în locul ctitorului principal pe un oarecare „jupîn Dima”. El remarcă totuși că „gruparea e aceeași ca la Filipeștii de Pădure” și, pe baza acestui fapt, precum și a altor criterii stilistice, Iorga datează biserica „pe la 1650”⁹.

În urma decapării și restaurării picturii, efectuată în anul 1938 de pictorul Norocea din Curtea de Argeș, pe zidurile pronaosului se văd portretele următoarelor persoane, după inscripțiile actuale care, repetăm, au fost în

⁴ Academia R.S. România, doc. CXXVII/86.

⁵ „Quod in hoc anno 1710 die 6-a mensis novembris, dum essemus in Transalpina Valachia, signanter in pago Illustrissimi Domini Comitiss Michaelis Cantacuzeni, Sztilpu recitato...” (N. Iorga, op. cit., p. 278).

⁶ La fața locului nu se mai vede nici o urmă a fostei reședințe a spătarului Mihai Cantacuzino.

⁷ „Această sfință și dumnezeiască biserică fiind dărăpănată pe curgerea anilor, s-a întărit și înfrumusețat (...) sub supravegherea Comisiunii Monumentelor Istorice, în anii 1936–1938”.

⁸ Dosar Direcția Monumentelor Istorice, nr. 6-5-1934.

⁹ N. Iorga, *Biserica de la Stilpu-Buzău*, în „Buletinul Comisiunii Monumentelor Istorice”, an XXVI (1933), p. 182.

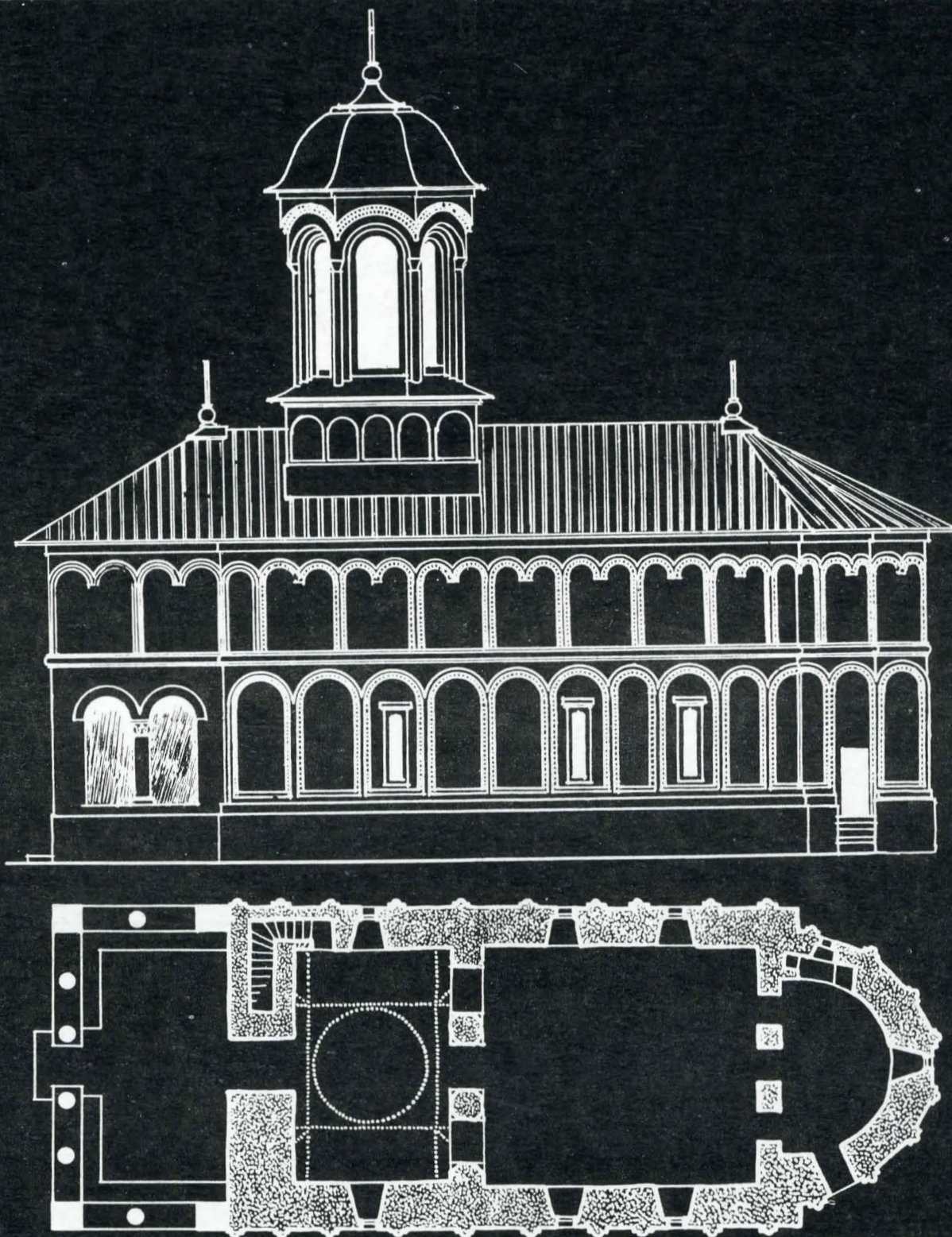


Fig. 3. Proiectul de restaurare a bisericii, din 1935.

cea mai mare parte refăcute cu ocazia restaurării¹⁰.

Astfel, pe peretele vestic, spre sud (fig. 2): – „*jupin Mihail biv vel spătar*” înfățișat cu mustăți lungi, fără barbă, ca la biserica din comuna Filipeștii de Pădure, pictată de Pîrvu Mutu în 1692, pe cînd la celelalte ctitorii – Sinaia, Rm. Sărat, Titireciu, Fundenii Doamnei – el apare cu barbă; spătarul are timplele rase și un smoc de păr în față, conform modei de la sfîrșitul veacului al XVII-lea;

– „*jupinița Teodora*”, a treia soție a spătarului, născută Frangolea, în spatele căreia se aliniază patru femei tinere reprezentînd pe fiicele spătarului, cu numele de Maria, Ilinca, Dumitra (aceasta necunoscută documentar, probabil o greșeală a inscripției) și Safta. Mai jos, copiii acestora în număr de 13, fără inscripții. Nu sînt reprezentate celelalte 3 fiice ale spătarului, Ancuța, Bălașa și Păuna. Jupinița Teodora poartă o maramă albă pe cap, celelalte jupinense au pălării.

¹⁰ Datele înfățișate mai jos în legătură cu personajele zugrăvite în biserica din Stîlpu au fost întocmite după ce ne-am consultat cu istoricul George D. Florescu, căruia îi mulțumim pe această cale pentru bunăvoința cu care ne-a ajutat.

Pe peretele vestic, spre nord (fig. 2):

– un bărbat cu barbă, care după inscripție ar fi „*Constantin biv vel postelnic*”, adică tatăl lui Mihai Cantacuzino; bănuim însă că pictorul a avut intenția să reprezinte pe Constantin stolnicul, fratele lui Mihai spătarul, în postura de ctitor al doilea, ca la mănăstirea Sinaia. Într-adevăr, personajul următor este „*jupinița Safta*”, adică soția lui Constantin stolnicul;

– urmează un „*Dumitrașco*”, tînăr, cu părul blond cirionțat, trăsături ce nu permit identificarea lui cu hatmanul Dumitrașco Racoviță, ginerele spătarului; inscripția fiind refăcută, s-ar putea ca personajul să fie în realitate Mihai comisul, fiul lui Mihai spătarul, care lipsește;

– urmează două portrete de bărbați cu mustăți și fără barbă, ale căror inscripții, șterse astăzi, se pot citi pe o fotografie veche ca fiind: „*Toma C(antacuzino)*”, nepotul spătarului, fiul lui Matei Cantacuzino, și „*Ștefan C(antacuzino) agă*”, fiul stolnicului și viitor domn.

Pe peretele de nord (fig. 4):

– un grup de șase femei cu numele următoare: „*Păuna C(antacuzino)*”, desigur văduva lui Drăghici, fratele mai mare al ctitorului; apoi „*Marica C(antacuzino)*”, „*Stanca*



Fig. 4. Tabloul ctitorilor din pronaos (peretele nordic).

C(antacuzino)", „Ilinca C(antacuzino)", „Bălașa C(antacuzino)", „Maria C(antacuzino)", nume ce corespund cu acelea ale surorilor spătarului, fiicele marelui postelnic Constantin Cantacuzino, afară de Maria poate scris greșit în loc de Ancuța, care lipsește.

– în continuare „Matei B(asarab) vovod" și „Vasile vovod" (cu trăsăturile lui Vasile Lupu).

Pe peretele de sud:

– patru figuri de voievozi din neamul Basarabilor cu inscripțiile: „Io Constandin biv vel" (sic), inscripție refăcută greșit, în loc de „Basarab Brîncoveanu"; în orice caz este vorba de Constantin Brîncoveanu, deși chipul nu este prea asemănător; apoi „Io Șerban vovod" (adică Șerban Cantacuzino), „Io Constandin Basarab vovod", fiind vorba de Constantin Șerban, în sfârșit „Io Neagoe B(asarab) vovod".

Acești voievozi, cu care se înrudea familia Cantacuzino, sînt redați cu trăsăturile lor tradiționale, cu o rezervă în ceea ce privește portretul lui Constantin Brîncoveanu. Prezența lui Vasile Lupu însă alături de a lui Matei Basarab este o inadvertență care dă de gîndit că aceste portrete au fost probabil executate sau refăcute la o dată posteri-

oară domniei lui Brîncoveanu, cînd realitățile istorice nu mai erau așa vii în conștiința oamenilor.

Modelul miniatural al bisericii, reprezentînd fațada de sud, este pictat deasupra ușii de intrare, susținut de către Mihai spătarul și de personajul identificat de noi ca fratele acestuia, Constantin stolnicul. Redarea monumentului este realistă, cu decorația de arcaturi, ferestrele și ușa diaconiconului corespunzînd întocmai cu compoziția de azi a fațadei, exceptînd unele schimbări datorite restaurării din 1936–38. Astfel, pridvorul azi deschis lateral prin trei arcade apare cu două arcade, după cum va fi avut inițial. O clopotniță prea turtită ce nu mai există astăzi, se înalța peste pronaos, existența ei este confirmată însă de structura planului, unde apare scara de acces la ea în zidul de nord al pronaosului. Astăzi există o turlă peste naos. Autorul picturii nu este cunoscut.

Tipul arhitecturii bisericii este cel răspîndit la acea epocă în Muntenia, în special la bisericile curților boierești, cu planul de formă dreptunghiulară, absida altarului poligonală decroșată, pridvor deschis sprijinit pe stîlpi și arcade, turn-clopotniță peste pronaos (fig. 3).

Decorația fațadelor tencuite este în stilul epocii, com-



Fig. 5. Intrarea în pronaos cu ancadramentul original.

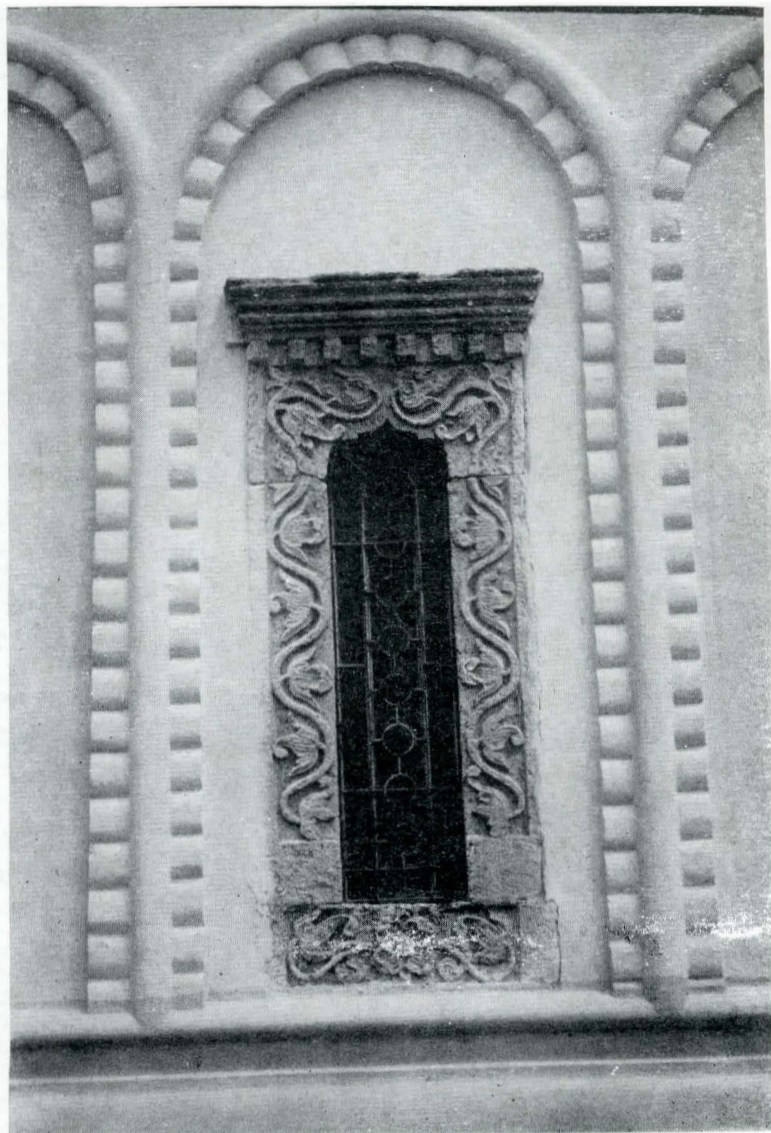


Fig. 6. Fereastră originală.

pusă din arcaturi de ciubuce și denticule dispuse pe două registre, cel de jos cu arcaturi în semicerc, registrul de sus din arcaturi mici îngemănate. Un briu împletit desparte cele două registre de proporții aproape egale. Soclul este profilat, iar cornișa este compusă din trei rânduri de zimți ce ies succesiv în afară. Arcaturi de ciubuce decorează și noua bază a turlei peste naos. Turla, de proporție nu prea înaltă, are opt fețe de ferestre adâncite prin retragerile ancadramentelor.

Din decorația sculpturală, chenarele ferestrelor originale (fig. 6), sînt concepute în același stil întilnit la bisericile lui Mihai Cantacuzino, cu motive florale încoronate de o cornișă de profilăție clasică cu denticule. Factura sculpturii diferă însă de aceea a celorlalte monumente ridicate de spătar printr-o execuție mai rustică, iar compoziția e de asemenea mai simplistă. Golul ferestrelor se deosebește și el de acela al celorlalte prin forma lintoului tăiat în acoladă, în timp ce la celelalte ctitorii golul e trilobat. Chenarul ușii principale¹¹, și el original, executat tot din ornament de piatră, are aceeași compoziție și tehnică sculpturală simplistă (fig. 5).

Asupra felului în care a fost executată restaurarea monumentului în 1936–38, se constată, după cum reiese din cele arătate mai înainte, că aceasta nu a respectat veridicitatea formelor originale. Situația clădirii înainte de restaurare era afectată de descompletări importante: lipsea turnul-clopotniță, bolta peste naos era căzută, în locul pridvorului cu coloane și bolți era o încăpere de zid cu tavan de lemn, cum la fel se afla și în locul bolților naosului. Deși un proiect întocmit în 1935 de către arh. Sterie Becu de la Comisiunea Monumentelor Istorice¹² prevedea reconstituirea elementelor dispărute ale construcției origi-

nare – pridvorul, clopotnița peste pronaos, bolta în calotă sferică peste naos – concepute în mod just după datele existente, totuși el nu a fost aplicat și restaurarea s-a efectuat conform dorinței ministrului Instrucțiunii și al Cultelor de atunci¹³, construindu-se o turlă peste naos și renunțându-se la clopotnița proiectată peste pronaos. De asemenea, și forma pridvorului a fost schimbată, executându-se fațadele laterale cu cîte trei arcade în loc de două, cum se prevăzuse în proiectul inițial, și cum apare în tabloul votiv. Aceste lucrări au avut ca rezultat denaturarea arhitecturii originale a monumentului.

Trebuie subliniat că adăugirile introduse – turla naosului, pridvorul – reprezintă abateri de la corecta interpretare a principiilor de restaurare. Înălțarea turlei pe naos și renunțarea la refacerea clopotniței peste pronaos, refacerea pridvorului cu un număr mai mare de arcade și neluarea în seamă a unui capitel de piatră sculptat ce se afla la data restaurării în curtea bisericii și desigur provenea de la vechile coloane ale pridvorului, reprezintă tot atîtea greșeli care contribuie la denaturarea formei originale a monumentului. Înelitoarea de tablă nu corespunde nici ea cu cea originală, care trebuie să fi fost din olane, după cum este figurat în pictura tabloului votiv și cum s-a executat la restaurarea din 1936–38.

Recapitulînd caracteristicile arhitecturale ale monumentului și excluzînd adaosurile neadecvate care denaturează originalitatea lui, putem afirma că el păstrează încă unele elemente înrudite cu cele caracteristice arhitecturii lui Mihai Cantacuzino, îndeosebi decorația sculpturală și decorația fațadelor din arcaturi de ciubuce și denticule, care se întilnesc și la biserica mănăstirii Sinaia.

Trecerea acestui monument în inventarul celor datorate spătarului Mihai Cantacuzino contribuie la îmbogățirea cunoașterii operei acestui ctitor în arhitectura Țării Românești.

¹³ Dosar D. M. I., vezi nota 12.

¹¹ Ușa de intrare este o frumoasă lucrare de sculptură în lemn, executată în anii 1936–1938 în atelierile Episcopiei Buzăului.

¹² Dosar Direcția Monumentelor Istorice, fond Comisiunea Monumentelor Istorice, nr. 6-5-1934.