

De curind s-a împlinit o jumătate de secol de când Virgil Drăghiceanu a întreprins cercetările din interiorul Bisericii domnești Sf. Nicolae din Curtea de Argeș; investigațiile de atunci avuseseră loc sub egida fostei Comisiuni a Monumentelor Istorice, desfășurându-se – între 20 iulie și 10 septembrie 1920 – și în restul ansamblului ce fusese odinioară Curtea Domnească precum și în cuprinsul ruinei Sin-Nicoară. De asemenea, în acest an se împlinesc exact 60 de ani de când arhitectul Grigore Cerchez „se încumetase” (după propria-i afirmație) să restaureze Biserica domnească (1911) – memorabil eveniment, datorită căruia a fost salvat de la piere lăcașul cel mai de seamă păstrat din veacul întemeierii Țării Românești.

Publicarea rezultatelor cercetării, în 1923, a coincis, după cum se știe, cu reluarea apariției Buletinului Comisiunii Monumentelor Istorice (după pauza impusă de primul război mondial) – prin binecunoscutul volum dedicat în întregime Curții domnești din Argeș¹. Dar ceea ce părea a fi atunci o punere la punct, ce gravita în jurul opiniilor istoricului Dimitrie Onciul, s-a dovedit în fapt că a trezit nu numai un val de interes legitim ci și un șir de aprige dispute, mai ales în legătură cu problemele surselor de inspirație artistică și cu cele de ordin cronologic. Ascuțișul polemicii din CDA era îndreptat în primul rînd împotriva teoriilor lui Orest Tafrales, formulate de acesta îndată după restaurarea din anul 1911.

Timpul însă a cernut, implacabil, imensul evantai de probleme, opinii și concluzii asupra celebrei ctitorii din Argeș. Numeroase aspecte necunoscute sau situate în umbră în primul sfert al secolului nostru au fost puse în lumină, grație recentelor cercetări arheologice de la Argeș. Socotim că nu e de prisos să înfățișăm mai întâi părerile exprimate în legătură cu ansamblul Curții domnești din Argeș, urmînd ca în partea a doua a contribuției de față să prezentăm rezultatele obținute pe cale arheologică.

I

În genere, discuțiile asupra ansamblului arhitectural de la Curtea de Argeș² au fost purtate în trei direcții principale: 1. vechime și ctitori; 2. funcția ansamblului sau

¹ Vom folosi aici următoarele prescurtări ale lucrărilor citate mai des:

CDA=Curtea domnească din Argeș, în „BCMI,” X–XVI (1917–1923) București, 1923 (lucrarea fiind colectivă, de fiecare dată va fi menționat autorul din care se citează); A. Sacerdoțeanu, *Momintul de la Argeș=Aurelian Sacerdoțeanu, Mormintul de la Argeș și zidirea bisericii domnești*, în „BCMI”, XXVIII (1935), fasc. 84, p. 49–57; O. Tafrales, *Biserica domnească*=Orest Tafrales, *Biserica domnească. Datele clădirii și decorării sale picturale*, în „Revista pentru istorie, arheologie și filologie” (=„RIAF”), XVI (1922), p. 145–161; idem, *Monuments byzantins*=Orest Tafrales, *Monuments byzantins de Curtea de Argeș*, I, Texte, Paris, 1931; M. A. Musicescu, Gr. Ionescu, *Biserica domnească*=Maria Ana Musicescu și Grigore Ionescu, *Biserica domnească din Curtea de Argeș*, Ed. Meridiane, București, 1967; P. Chihaia, *Casa domnească*=Pavel Chihaia, *Data construirii casei domnești de lângă biserica sfintul Nicolae Domnesc din Curtea de Argeș*, în „Glasul bisericii”, XXVI (1967) nr. 9–10 p. 967–1000; idem, *Locașuri*=Pavel Chihaia, *Cele două locașuri ale mitropoliei din Curtea de Argeș deduse din hrisoavele bisericii lui Neagoe Basarab*, în „Mitropolia Olteniei”, XIX (1967), nr. 7–8, p. 597–612; idem, *Necropola*=Pavel Chihaia, *Date noi despre necropola primilor Basarabi din Curtea de Argeș*, în „Muzeul din Pitești, Studii și comunicări”, II (1969), Pitești, 1969, p. 132–166; N. Constantinescu, *Résidence*=Nicolae Constantinescu, *La Résidence d'Argeș des voivodes roumains des XIIIe et XIVe siècles. Problèmes de chronologie à la lumière des récentes recherches archéologiques*, în „Revue des Études Sud-Est Européennes”, VIII, (1970), nr. 1, p. 5–31.

² Pentru a nu reveni cu alte precizări, amintim că la Curtea domnească din Argeș se disting: incinta 1, în care sînt incluse cele două case domnești situate pe laturile de nord și de sud; incinta 2, aflată în continuare, la NE de prima, în perimetrul ei situîndu-se azi Biserica domnească precum și așa numita „chilie”; în sfîrșit, numim incinta A împrejmuirea de plan trapezoidal, aflată în jurul Bisericii domnești – dar despre a cărei semnificație reală vom referi mai jos.

a părților componente și 3. curentele artistice care au conlucrat la elaborare și realizare, cu deosebire la Biserica domnească. În mod firesc, predomină discuțiile despre Biserica domnească și bine s-a scris că aproape toate generațiile de istorici, arhitecți, istorici de artă – cel puțin prin glasul celor mai autorizați dintre aceștia – și-au expus punctul de vedere. Vom aborda aici, deocamdată, problematica primelor două sfere de discuții.

1. Vechimea monumentelor

Foarte numeroase sînt opiniile care încearcă să acrediteze Bisericii domnești din Argeș o vechime mai mare decît o are în realitate. Așa, de pildă, s-a afirmat că monumentul datează din secolele IX–XI (P. Antonescu); din secolul al X-lea, cu refaceri din anii 1216–1220, sub un pretins „Radu Negru Voievod” (St. Nicolaescu); din 1192 (D. Caselli); din 1215–1241 (N. Argeș); din 1238–1240, cu pictura executată între anii 1262 și 1272 (O. Tafrales) – sau din perioada de după invazia mongolă, cu pictarea terminată la 12 noiembrie 1262 (același); după 1272 (G. I. Brătianu); înainte de 1290 (G. Mandrea, Al. Lapedatu); în 1290 (Șt. Bilciurescu); oricum, anterioră lui Basarab I (Gr. Tocilescu) etc.³ Se poate afirma că în miezul acestor păreri se resimte și influența din *Cronica țării*: după ce coboară din Făgăraș, la leat 6798 (1290), Radul Negru Vodă se așază mai întii în Cîmpulung „...unde și mănăstire frumoasă și mare au făcut. După aceea s-au dus la Argeș de au făcut scaunul acolo, făcînd curți domnești și biserică care și pînă astăzi iaste”⁴.

De subliniat că unele dintre aceste opinii au fost formulate după restaurarea din 1911 și chiar după publicarea CDA în anul 1923, cînd erau deja cunoscute frescele originale precum și însemnarea de pe peretele de nord al bisericii, prin care se consemna știrea despre moartea lui Basarab I în anul 1351/52. O. Tafrales văzuse frescele (proaspăt spălate de D. Norcea) în 1915 și în acel an a comunicat Academiei concluziile sale – apărute însă mult mai tîrziu⁵. Dar chiar de la început teoria lui a stîrnit reacția istoricilor D. Onciul și I. Bogdan, cărora li se raliază N. Iorga, care întocmesc un raport comun a cărui concluzie sună: „Deci rămîne probabil că biserica a fost zugrăvită, dacă nu și zidită, sub fiul și succesorul lui Basarab, Alexandru I (sau Nicola Alexandru, cum îl numește inscripția de pe mormîntul său de la Cîmpulung)” – lucrările fiind terminate abia sub voievodul Radu I (c. 1377–c. 1383), confundat cu Negru Vodă al legendei noastre istorice⁶. La data apariției acestui raport nu era însă cunoscut grafitul cu știrea morții lui Basarab I.

³ Cf. N. Stoicescu, *Bibliografia monumentelor feudale din Țara Românească*, Craiova, 1966, p. 125 și urm. (Extras din „Mitropolia Olteniei”).

⁴ Radu Popescu, *Istoriile domnilor Țării Românești*, ed. C. Grecescu, București, 1963, p. 5; vezi și *Istoria Țării Românești, 1290–1690. Letopisețul Cantacuzinesc*, ed. C. Grecescu și D. Simonescu, București, 1960, p. 2.

⁵ O. Tafrales, *Biserica domnească* (unde se anunță și viitoarea tratare monografică din 1931); acest articol este precedat de acela al lui P. Caselli, *Biserica Sf. Nicolae domnesc din Curtea de Argeș* (p. 137–144), care corectează data văzută de O. Tafrales (6771=1262) în 6701 (1192).

⁶ D. Onciul, I. Bogdan și N. Iorga, *Raport înaintat Academiei Române cu privire la Biserica domnească de la Curtea de Argeș*, în „BCMI”, VIII (1915), p. 141 și urm. și în Dimitrie Onciul, *Scrieri istorice*, vol. II, ediție critică îngrijită de Aurelian Sacerdoțeanu, Ed. Științifică, 1968, p. 224. Vezi și D. Onciul, *În cheștiunea bisericii domnești de la Curtea de Argeș*, în „BCMI”, IX (1916), p. 57–68 și *Scrieri istorice*, II, p. 226–240 – unde se consideră că adevăratul fondator al bisericii este Basarab I. (Replica lui O. Tafrales, *Biserica domnească din Curtea de Argeș. Răspuns unui raport academic*, în „Noua revistă română”, XVIII (1916), nr. 1, p. 5 și urm.).

Descoperirea acestui grafit o datorăm aceluiași D. Norocea și ea a avut loc în anul 1920; însemnarea slavonă – în traducere: „În anul 6860 (1351–1352) la Cîmpulung s-a stins marele Basaraba Voievod” – devine (cu excepțiile pe care le vom înfățișa îndată) cheia de boltă prin care s-a argumentat că biserica de la Curtea domnească din Argeș era încă în construcție la 1351/52, că în orice caz în acel an pictura nu era așternută; că opera, începută firește de Basarab I, este continuată de fiul acestuia Nicolae Alexandru (1351/52 – 16 noiembrie 1364) și terminată de urmașii acestuia, fiii săi, și anume – ori de Vladislav I (1364–c. 1377)⁷, ori de Radu I, tatăl lui Mircea cel Bătrîn⁸. Îndată după descoperirea mormintului nr. 10 din Biserica domnească (sîmbătă, 31 iulie 1920) – și aici socotim că merită să intre în antologia arheologică această descriere a momentului descoperirii: „Sub pulberea de raze ce se împrăștia de la fereastra din apropiere, apare întins pe un pat subțire de nisip, în toată maiestatea morții scheletul unui domn”⁹ – personajul înhumat în splendidul costum princiar a fost identificat cu ctitorul bisericii; și, după caz, acesta putea fi Basarab I (cum afirma N. Iorga), Vladislav I, sau Radu I alias „cel Negru”¹⁰. Numai că de fiecare dată se nuanțează: este vorba de unul dintre ctitorii Bisericii domnești și mai ales de acela care termină lucrările (inclusiv pictura).

În scurt, este azi generalizată opinia că monumentul argeșan de care ne ocupăm este în întregime o operă din plin secol al XIV-lea.

Interesul manifestat cu atîta stăruință față de Biserica domnească – justificat cum se știe, fiind unicul lăcaș păstrat în picioare din veacul al XIV-lea și aparținînd tipului „în cruce greacă înscrisă” – a lăsat multă vreme în umbră restul Curții domnești de la Argeș, mai exact vorbind, problemele de fazeologie ale acestei Curți. Totuși, chiar O. Tafrați – pe baza unei monede bizantine de la Ioan Tzimiskes (969–976), despre care se pretindea că a fost găsită „în zidul înconjurător al Bisericii domnești” (RIAF, 1922, p. 155), presupunea o fază de construcție cu mult anterioară epocii în care, potrivit părerii sale, se clădise Biserica domnească. De asemenea, pornind de la observații în teren în zona casei domnești de sud din incinta 1, V. Drăghiceanu semnala lui N. Iorga: „s-a ridicat această curte pe locul unde a fost o așezare cu mult mai veche”;

⁷ C. Kogălniceanu, *Biserica sf. Nicolai domnesc de la Curtea de Argeș*, în „Convorbiri literare”, LIV (1922), nr. 10, p. 726–727; A. Sacerdoțeanu, *Mormintul de la Argeș*, p. 51; M. A. Musicescu, Gr. Ionescu, *Biserica domnească*, p. 10; mai nou, M. A. Musicescu, în *Istoria artei plastice în România*, I, 1968, p. 162–163: biserica, începută sub Basarab voievod, este gata deja în timpul lui Nicolae Alexandru, care începe probabil și pictura – terminată însă sub Vlaicu Vodă; „data celui mai vechi ansamblu de pictură muntenească cunoscut s-ar putea deci situa între 1352 și 1377”. O opinie diferită este susținută însă de prof. Virgil Vătășianu, *Istoria artei feudale în țările române*, I, 1959, p. 148: judecînd după plan, biserica ar fi putut fi construită între 1330 și 1340; „E sigur însă că între perioada zidirii și a zugrăvirii s-au scurs mai mulți ani.” Ampla analiză a picturii îl determină pe autor să atribuie ctitoria ei lui Nicolae Alexandru (p. 389). Desigur, s-ar conveni să fie abordate și problemele privitoare la fosta reședință domnească din Cîmpulung, întrucît se consideră că aceasta din urmă ar fi fost mai veche decît cea din Argeș. Rămîne ca discuția să fie întreprinsă după o cercetare arheologică serioasă, la fața locului.

⁸ V. Drăghiceanu, în CDA, passim; D. Onciul, *ibidem*; C. C. Giurescu, *Istoria românilor*, I, ed. a 5-a, București, 1946, p. 426–27; P. P. Panaitescu, *Mircea cel Bătrîn*, 1944, p. 41.

⁹ V. Drăghiceanu, în CDA, p. 138.

¹⁰ Jurnalul săpăturilor, redactat de V. Drăghiceanu, se dovedește că a fost prelucrat înainte de a fi dat tiparului, deci nu putem ști ce gîndea realmente descoperitorul cînd cerceta mormintul nr. 10. Atrage atenția însă faptul că printre primii care au luat cunoștință de aceste descoperiri se număra și Dinu C. Arion, care vizita șanțierul în vara anului 1920 și se întreba: „Rămîne de deslegat enigma de a ști ce domn e acela al cărui lăcaș de odihnă se află tocmai la stîlpul, unde prin datina strămoșească, se face slubjă întru pomenirea ctitorului. Logica ar voi să fie însuși ctitorul fondator al bisericii – nouă pînă acum necunoscut” (O vizită la Curtea de Argeș, în „Convorbiri literare”, LII (1920), nr. 8–9, p. 564). E clar că în acel moment V. Drăghiceanu nu-și formase încă opinia asupra descoperirilor, altfel i-ar fi comunicat-o și vizitatorului amintit. Primul care afirmă că în mormintul nr. 10 se afla depus Vladislav I este C. Kogălniceanu, *op. cit.*, p. 726 (vezi și planul distribuției mormintelor, la p. 730). După o serie de ezitări, același autor afirmă că în planoul cu ctitorii din naosul Bisericii domnești figurează ctitorul Vladislav I și Doamna sa, cf. *Voevozii înmormîntați în biserica Domnească de la Curtea de Argeș*, în „Convorbiri literare”, LVIII (1926), nr. 7–8, p. 613–617.

în această privință autorul cercetării din 1920 nu va mai insista, deși găsește în altarul bisericii o monedă ungară de la Ladislav al IV-lea Cumanul (1272–1290), pe care – fapt inexplicabil – o menționează doar în treacăt, deși în fruntea considerațiilor sale istorice nu excludea ca Argeșul să fi fost capitala voievodului Seneslau¹¹.

Întregul eșafodaj de interpretări și concluzii susținut de V. Drăghiceanu în CDA este atacat frontal, în 1935, de către prof. A. Sacerdoțeanu; într-adevăr, ipoteza formulată atunci era nu numai deosebit de îndrăzneată dar și justificată. Pornind de la Jurnalul săpăturilor din 1920 și de la planul descoperirilor (CDA, fig. 30), prof. A. Sacerdoțeanu aducea în discuție și problema incintei A, cum o numim noi, doar schițată punctat în planul general din CDA, fig. 2 și totalmente ignorată în textul operei din 1923. A. Sacerdoțeanu afirmă că, sub Biserica domnească se afla cîndva o altă biserică mai mică, închisă de patru-laterul incintei A. Așa-numitele „substrucții”, semnalate de V. Drăghiceanu, sînt în realitate fundamente ale vechii biserici; se încearcă chiar o reconstituire a planului pe care l-ar fi avut vechiul lăcaș (este drept, diferit de ceea ce există în realitate). Mai mult, s-a afirmat că mormintul nr. 10 nu aparține bisericii actuale ci celeilalte, identificîndu-se în personajul înhumat aici pe Tihomir, tatăl lui Basarab I voievod. În sfîrșit, autorul ipotezei din 1935 se pronunță și în privința datării vechii biserici: la sfîrșitul secolului al XIII-lea („posterior anului 1272 sau 1295”)¹².

Cum era de așteptat, noua părere – atît de remarcabilă dacă o privim din unghiul vremii în care s-a produs și mai ales prin ceea ce cunoaștem azi – nu a trecut neobservată; ea a fost admisă de îndată, de C. Grecescu mai întîi și apoi de N. Iorga¹³, dar a fost tratată totuși cu maximă prudență¹⁴ sau chiar respinsă de plano, desigur cu vehemență¹⁵.

În sfîrșit, în timpul din urmă luăm cunoștință de opinia care încearcă să dovedească următoarele: absolut întreaga incintă 1 de la Curtea domnească (deci casele domnești, zidul împrejmuitor, turnul de intrare de pe latura estică), precum și incinta A, sînt lucrări de construcție datorate voievodului Neagoe Basarab (1512–1521); că ne întîmpină adaosuri și refaceri de după 1678 (de pildă prispele caselor domnești) și că o „clopotniță” este durată la sud de Biserica domnească și anume în jurul anului 1759 („chilia” cum o numim, urmîndu-l pe V. Drăghiceanu), dărîmată în cele din urmă la 19 iunie 1830 (o dată cu incinta A)¹⁶. Se va vedea mai jos ce trebuie să reținem din aceste afirmații.

¹¹ Virgil Drăghiceanu, în CDA, p. 27, 141 (anterior însă, *Ruinele curților domnești de la Argeș*, în „Revista istorică”, VI (1920), nr. 10–12, p. 258).

¹² A. Sacerdoțeanu, *Mormintul de la Argeș*, p. 52–57. Autorul își prezintă ipoteza și la Congresul național de numismatică și arheologie, Cernăuți (30 septembrie – 3 octombrie 1935), cf. „Revista istorică română”, V–VI (1935–36), p. 632. Într-un studiu recent își reafirmă opinia că personajul înhumat în mormintul nr. 10 este Tihomir, cf. *Argeș – cea mai veche reședință a Țării Românești*, în „Muzeul din Pitești, Studii și comunicări”, I, 1968, p. 111, și nota 25.

¹³ Vezi recenzie la C. Grecescu, în „RIR”, V–VI (1935–36), p. 530; N. Iorga, *Istoria românilor*, III, București, 1937, p. 182.

¹⁴ V. Vătășianu, *op. cit.*, p. 148: „poate era acolo o altă biserică, dar putea fi și o altă clădire sau curte a vechii reședințe, distrusă în 1330, căreia îi putuse servi ca biserică domnească Sin Nicooară de pe dealul din față”. Ipoteza Sacerdoțeanu este admisă de Gr. Ionescu, *Istoria arhitecturii în România*, I, București, 1963, p. 68, precum și de M. A. Musicescu, Gr. Ionescu, *op. cit.*, p. 10 (actuala biserică este cel puțin cu cîteva decenii mai nouă decît vestigiile ascunse sub ea).

¹⁵ În primul rînd de V. Drăghiceanu, *În legătură cu biserica domnească de la Argeș*, în „Mitropolia Olteniei”, VII (1955), nr. 10–12, p. 555–562. Despre incinta A: „S-a executat această substrucție trapezoidală, cu vîrfurile îndreptate spre botul dealului, pentru a asigura stabilitatea pămîntului în jurul temeliiilor (Bisericii domnești)” (p. 559); totuși, afirmă mai înainte: între alte ziduri din interiorul Bisericii domnești există „... în line, o masă de bolovani lungă de 7 m, aflată în mijlocul bisericii, provenită dintr-un perete răsturnat, existînd înaintea zidirii bisericii domnești și pe care zidarii bisericii l-au lăsat așa cum l-au găsit, fără a-i da vreo întrebuintare” (p. 556) (vezi în articolul de față, fig. 6 și 7). Firește, nu explică rostul acestei mase de bolovani, semnalată de altfel și în CDA, p. 143 (unde presupunea că ar fi putut fi un mormînt). Tot despre incinta A, cf. P. Chihaia, *Casa domnească*, p. 972 și planul de la p. 973: „În sfîrșit, se poate dovedi că zidul de incintă al bisericii nu a aparținut unui lăcaș religios anterior celui actual sau unor consolidări (ci dimpotrivă s-a înălțat deasupra solului, înconjurînd biserica, pînă la 1830, cînd a fost dărîmat)”.

¹⁶ P. Chihaia, *Casa domnească*, p. 968–972, 992; vezi însă *Necropola*, p. 150, nota 71, unde afirmațiile despre clopotniță sînt total-

2. Funcția monumentelor

Nu toți cei care s-au ocupat de vestigiile de la Argeș au fost de acord că ele reprezintă o reședință voievodală și mai ales că Biserica domnească a putut servi de capelă acestei Curți domnești. Căci, se afirmă, o biserică atât de impunătoare nu este în nici un chip potrivită cu funcția de capelă a unor atât de modeste construcții din incinta 1; dimpotrivă, pare mult mai probabil faptul că incinta 1 se potrivește cu o reședință mitropolitană, iar Biserica domnească era însăși Mitropolia țării, creată în 1359 de către Nicolae Alexandru, prin aducerea la Argeș a lui Iachint de Vicina¹⁷. Pe de altă parte, se argumentează, nu se ia în considerare bisericuța Sîn Nicoară, adică locul unde am fi mai în drept să bănuim existența adevăratei Curți domnești, situată într-un punct ferit, chiar strategic, și unde există deja o construcție perfect adecvată funcției de capelă domnească¹⁸.

mente altele; topografic, clopotnița mai nouă s-ar afla pe locul turnului actual de intrare, iar cronologic, clopotnița este o clădire din 1812, dărâmată în 1830 și recondiționată în 1838. Vechea „chilie” rămâne deci în cumpănă. De asemenea, intrucit autorul fusese deia pus la curent cu cercetările noastre, admite în interiorul Bisericii domnești o „rămășiță de boltă de la această (veche) construcție”, apoi „masa de bolovani care făcea parte din temelia construcției anterioare bisericii Domnești” (p. 145, 151), citind însă studiul amintit al prof. A. Sacedoțeanu. Acest joc pendulatoriu al opiniilor este adesea dezarmant.

¹⁷ Vezi mai nou, Emil Lăzărescu, în *Istoria artelor plastice în România*, I, București, 1968, p. 151–152.

¹⁸ O. Tafrafi, *Monuments byzantins*, p. 18 („San-Nicoară était vraisemblablement la chapelle de la citadelle, que nous supposons avoir existé sur la même colline”); N. Iorga, *Istoria bisericii românești și a vieții religioase a românilor*, I, 1929, p. 37–39; idem, *Istoria românilor*, III, 1937, p. 190. Cf. și P. Chihaiia, *Casa domnească*, p. 967–968 și *Locașuri*, p. 597.

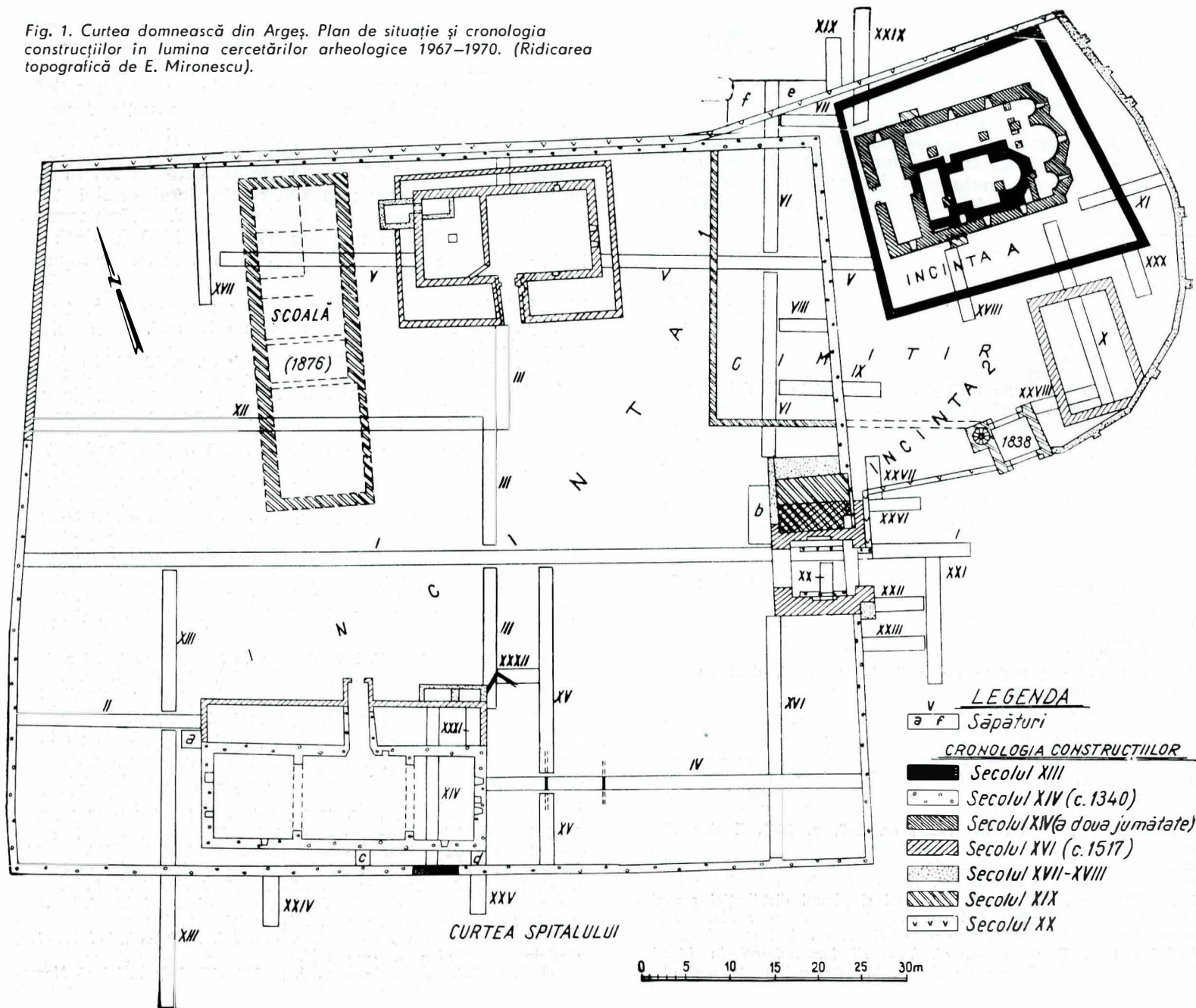
Argumentele invocate, trebuie s-o spunem, nu sînt solide. Mai întii fiindcă pe lângă Sîn Nicoară (care pare a fi un monument mai tîrziu decît din secolul al XIV-lea) nu există loc (și nici urme!) pentru o reședință a voievodului din fruntea țării. În al doilea rînd este straniu că se admite doar un provizorat în ce privește funcția pe care ar fi avut-o Biserica domnească inițial, aceea de locaș mitropolitan – provizorat ce ar fi durat nu mai puțin de circa trei sferturi de secol! Deoarece teoria la care ne referim afirmă: este cunoscut că Neagoe Basarab află vechea mitropolie din Argeș „dărîmată și neîntărită” și ca atare o dărîmă de-a binelea, clădind pe locu-i frumoasa biserică, terminată în 1517¹⁹. De cînd data biserica mitropolitană? Nu din secolul al XIV-lea, sună răspunsul, ci abia din timpul domniei lui Vlad Dracul voievod (1436–1442, 1443–1446), stabilindu-se chiar și faptul că „sfințirea bisericii Mitropoliei, ctitorită de el, a avut loc la 15 august 1439”²⁰.

Ne ferim să insistăm mai mult în problema de față, considerînd că arheologia nu și-a spus încă părerea asupra locului ctitoriei lui Neagoe Basarab. Dar chiar în ciuda acestei opreliști, sîntem de părere că în topografia vechiului Argeș trebuie să admitem, chiar din secolul al XIV-lea și distinct de Biserica domnească, existența locașului mitropolitan în care a slujit Iachint de Vicina. Dacă acest locaș este opera lui Nicolae Alexandru sau mai

¹⁹ Izvorul de bază este mărturia lui Gavriil Protul, prezent la sfințirea bisericii (15 august 1517): „Și sparse mitropolia din Argeș den temelii ei și zidi în locul ei altă zvăntă beserică” (cf. *Viața și traiul Sfîntului Nițon*, ed. Tit Simedrea, 1937, p. 30).

²⁰ P. Chihaiia, *Locașuri*, p. 597, 607–610; Emil Lăzărescu, *Biserica mănăstirii Argeșului*, p. 9; Pr. I. Ionescu, *Mănăstirea Argeșului în istorie și artă*, în „Mitropolia Olteniei”, XIX (1967), nr. 7–8, p. 538–539.

Fig. 1. Curtea domnească din Argeș. Plan de situație și cronologia construcțiilor în lumina cercetărilor arheologice 1967–1970. (Ridicarea topografică de E. Mironescu).



vechi de cât acesta²¹ – e o altă problemă, dar în orice caz el se află situat pe locul Bisericii episcopale din secolul al XVI-lea.

Lată, redusă la liniile sale de substanță, cum se înfățișează schema interpretărilor asupra ansamblului arhitectural de la Curtea domnească din Argeș – în ce privește problemele vechimii, ctitorilor și funcției monumentelor. Desigur, era de așteptat ca investigația arheologică recentă să contribuie și ea la elucidarea unor fapte. Înainte de a trece la prezentarea datelor arheologice, ne permitem să reamintim cele ce urmează:

a) În problema panoului cu ctitorii din naosul Bisericii domnești. Din păcate, acest panou a fost repictat la 1827 de către zugravul Pandelimon. Avem dreptul să presupunem – și se admite – că meșterul din secolul trecut s-a inspirat din vechile reprezentări, îngăduindu-și aducerea „la zi” (costumația personajelor, imaginea bisericii – cu cele două turle de pe pronaos, evident exagerate în înălțime etc). Ca revers, din fericire, Pandelimon zugravul n-a inventat inscripția (și nici măcar n-a refăcut-o) situată, perfect centrată, deasupra panoului amintit. De subliniat e faptul că inscripția, în slavonă, pictată pe trei rînduri, a fost așternută *ab origine* peste un motiv ornamental geometric, șters (nu prea bine) în spațiul rezervat inscripției, păstrat însă în rest pe acel ciubuc din interiorul naosului²². Cine erau aceste personaje domnești – Domnul și Doamna țării, ținînd biserica în miini, deasupra acesteia fiind pictat bustul lui Hristos binecuvîntînd? Răspunsul, potrivit părerilor deja arătate, a fost diferit. Unii îi văd

²¹ Zidit în „jurul anului 1359”, cum presupun M. A. Musicescu și Gr. Ionescu, *op. cit.*, p. 12.

²² Vezi reproducerea în CDA, fig. 264.

Fig. 2 Casa domnească de sud (suprafața a/1967). Se distinge adaosul prispei din sec. XVI, precum și stratul de pămînt purtat (X).



aici pe însuși Basarab I și pe soția sa, alții pe Radu I și Doamna Ana, și în sfîrșit mai puțini acceptă că este vorba de Vladislav și Doamna Ana. Dificultatea identificării sporește, dacă avem în vedere că un alt chip al ctitorului se află în pronaos, în cunoscuta scenă Deisis²³, că un chip – bănuț a fi tot al ctitorului – a fost zugrăvit pe stîlpul NE din naos, și, cum am arătat deja, trebuie să existe o corelație între voievodul-ctitor din panou și mormîntul nr.10.

Afirmăm și aici că la identificarea ctitorului din panou rolul esențial îl are inscripția pictată, ea ne aduce lămurirea care ne trebuie și anume că este vorba de Vladislav I și Doamna Ana. Este de mirare că nu s-a acordat atenție acestei inscripții păstrate (lacunar, mai ales în rîndul I, unde era menționat numele voievodului) și nici lecturii pe care, pentru întîia oară, o aflăm la Stoica Nicolaescu și nu la Virgil Drăghiceanu. Într-adevăr, regăsim în această inscripție formulări care coincid cu cele din titlul lui Vlaicu Vodă, ceea ce nu este desigur de ajuns, știută fiind labilitatea intitulării acestui domn – în funcție de anumite circumstanțe politice²⁴; în schimb, în rîndul din

²³ Am indicat bibliografia în *Résidence*, p. 14, notele 26–27. S-ar mai adăuga aici opinia lui N. Iorga: „Chipul refăcut la ușă îmi pare a fi al lui Nicolae Alexandru” („Revista istorică”, X (1923), nr. 10–12, p. 195).

²⁴ Vom stăruii mai mult în această privință într-o lucrare mai amplă, aflată în pregătire. Deocamdată, amintim că reprezentările domnești din panou (Doamna în stînga, voievodul în dreapta) se regădesc aidoma în ferecătura de argint a icoanei Sf. Atanasie de la Marea Lavră din Athos (danie a lui Vladislav I), cf. fotografiile în „Boabe de grîu”, V (1935) nr. 11 între p. 648–649; Marcu Beza, *Urme românești în răsăritul ortodox*, ed. a II-a, București, 1937, între p. 40–41. Inscripțiile explicative sînt însă plasate greșit de către gravor adică inversate: textul pentru Doamna Ana se află în dreapta (privitorului),

Fig. 3. Secțiunea III/1967. Temelia de piatră din sec. XIII.



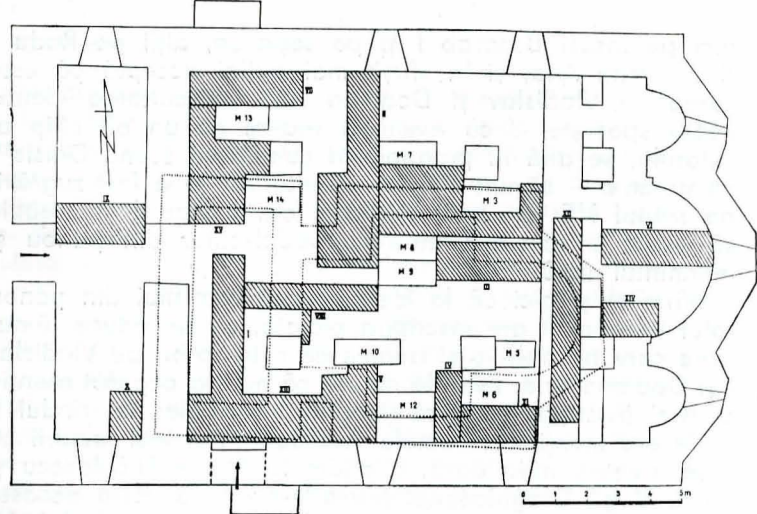


Fig. 4. Biserica domnească. Planul săpăturilor din anul 1969. Au fost marcate contururile vechii biserici din secolul al XIII-lea.

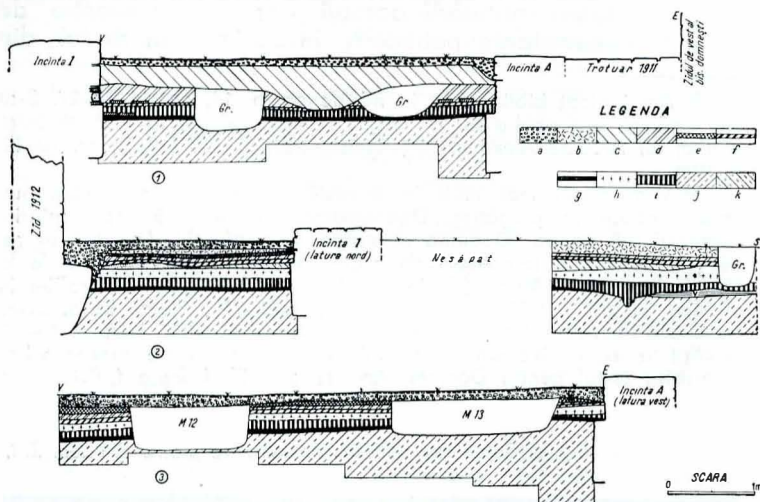


Fig. 5. Profile stratigrafice: 1, secțiunea V/1968 (fragment), peretele nord; 2, secțiunea VII/1968 (fragment), peretele est; 3, secțiunea VIII/1968, peretele nord. Legendă: a) prundiș (actual); b) molaz de la vechea biserică din secolul al XIII-lea; c) strat sec. XIV-XV; d) strat sec. XIV (1340-1369); e) strat de construcție, Bis. domnească (c. 1369); f) strat de construcție, incinta 1 (1340); g) strat de construcție, incinta A (prima jum. a sec. XIII); h) strat de cenușă și arsură (ante 1340); i) strat sec. XIII; j) pământ viu; k) pământ galben purtat. În profilul 2: c=cenușă masată; v=vatră puternic arsă.

mijloc inscripția nu sună *КДН ГНОЖЕ КЪСЕЙ ОБЛАСТИ КДН СКВН* (formulare confuză, tradusă „stăpîniri Domn și al întregului ținut al stăpînirii sale”)²⁵, ci, așa cum a văzut și Stoica Nicolaescu și cum bine se poate vedea și azi — *БДНЮ ЖЕ КЪСЕЙ ОБЛАСТИ БДСКВН* („al Vidinului precum și al întregii cîrmuiri a Vidinului”)²⁶. Așadar, este ca totul împede că inscripția consemnează un anumit moment, o situație dată, ceea ce corespunde numai cu domnia lui Vladislav I; acesta este voievodul care, în primele luni ale anului 1369, întreprinde campania asupra cetății Vidinului, o eliberează din miinile regelui Ungariei, Ludovic cel Mare, o stăpînește circa șase luni — încredințînd-o apoi cumnatului său, țarul Srațimir, eliberat din captivitate și reînscăunat pe malul Dunării²⁷.

celălalt în stînga — vezi ultima lectură, corectă în *Aux origines roumaino-athoniques: L'icône de Saint Athanase de Lavra du voivode Vladislav*, în „Actes du VIe Congrès d'Études Byzantines, Paris 1948”, t. II, Paris, 1951, p. 308.

²⁵ Cf. CDA, p. 50 și nota 4.

²⁶ Precizăm ceea ce nu am putut face în articolul nostru, *Cercetarea arheologică*, p. 125, unde credeam că doar V. Drăghiceanu citea, primul, inscripția. În realitate, inscripția fusese văzută și citită în anul 1922 de către Stoica Nicolaescu (acesta, este drept, o publică fără autorizația descoperitorilor, fapt ce a determinat o jenantă campanie de presă). Cum în 1922 Stoica Nicolaescu avea sub tipar un articol despre Alexandru Vodă Aldea („RIAF” XVI, 1922, p. 225-270), dar unde nu se amintește nimic de inscripție, i-a fost ușor autorului, într-un *Supplement* adăugat numai extraselor, să discute inscripția și să propună restituirile pe care le folosim și noi, în rîndul citat. O. Tafrali folosește tocmai un *Extras* din articolul lui Stoica Nicolaescu (cf. lectura inscripției în *Monuments byzantins*, p. 246, și urm., cu vizibile greșeli de tipar). În rest, atît St. Nicolaescu, cît și O. Tafrali credeau că în rîndul 1 al inscripției era menționat un „Radul Negru voievod”, din prima parte a secolului al XIII-lea etc.

²⁷ Maria Holban, *Contribuții la studiul raporturilor dintre Țara Românească și Ungaria angevină (Rolul lui Benedict Himfy în legătură cu problema Vidinului)*, în „SMIM”, I, 1956, p. 7-62. (Aici, ERRATUM la articolul nostru, *Cercetarea arheologică*, p. 126, nota 15: mitropo-

Inscripția de la Argeș prezintă deci o importanță dublă: mai întîi, ea este unicul document intern care atestă stăpînirea Vidinului de către Vladislav I; în al doilea rînd, inscripția noastră reprezintă unul din cele mai vechi monumente de limbă slavonă de la noi, fiind precedată strict cronologic doar de inscripția, din 16 noiembrie 1364, de pe mormîntul lui Nicolae Alexandru voievod de la Cimpulung. Ea trebuie deci să intre în atenția specialiștilor, puțînd fi confruntată cu grafitele și cu inscripțiile religioase — contemporane — din Biserica domnească. Faptul că episodul cuceririi Vidinului fusese trecător, explică de ce în titulatura voievodului nu se mai menționează această stăpînire după 1369, de pildă în documentul latin din 1372, sau în actul slavonesc pentru Mănăstirea Vodița, din anul 1374²⁸.

Prin urmare, putem trage concluzia că inscripția datează chiar din 1369, dată la care pictura Bisericii domnești era terminată — căci nu putem admite că panoul cu ctitorii a fost inserat într-un cadru pictural mai vechi decît domnia lui Vladislav I și nici că, eventual, inscripția numai ar fi fost adăugată după domnia acestui voievod. Prin prisma acestor constatări, este lesne de văzut că identificarea în mormîntul nr. 10 a voievodului Vladislav I este singura care poate fi susținută și acesta este consensul tradiției; (despre un ctitor unic, pomenit lingă stîlpul SV din naos), al elementelor de inventar din mormîntul nr. 10 (nasturii cu reprezentarea scutului heraldic, așa cum îl vedem și pe primele monede românești datorate lui Vladislav I, inelele cu inscripții — inele de investitură, cum aprecia cu totul plauzibil Dinu C. Arion) etc.

b) *Valoarea informativă a grafitelor.* Descoperirea, cu prilejul restaurărilor, a celor cîteva însemnări zgîriate pe pereții interiori ai Bisericii domnești a trecut în genere neobservată — exceptînd grafitul cu anul morții lui Basarab I, singurul care a ajuns celebru întrucît preciza un important reper cronologic din istoria țării. Adepții teoriei lui O. Tafrali rețineau numai data: „Atît și nimic mai mult. Biserica e mai veche și inscripția de mai sus n-are nici o legătură cu vechimea ei”²⁹. Am văzut însă că de partea cealaltă stau cei care afirmă că data din grafit are totuși o legătură cu edificarea bisericii.

În ce ne privește, nu putem admite firește că biserica este mai veche decît anul 1351/52, dar considerăm totodată că însemnarea ca atare nu oferă nici cel mai slab indiciu că este strict contemporană cu evenimentul relatat și că, deci, atunci s-ar fi aflat în curs de zidire Biserica domnească. Analiza stratului subiacent nu lasă nici o umbră de îndoială în această privință; însemnarea a fost făcută nu peste stratul de mortar care servea la clădirea bolovanilor și cărămizilor, ci peste un alt strat, de tencuială, care este o poșghîță suprapusă primului și care constă din var gras, nisip fin, fragmente de cărbuni de copac și prezintă la exterior o tentă gălbuie, iar o asemenea tencuială de finisare se mai păstrează și azi la exteriorul Bisericii domnești. Cu alte cuvinte, biserica era terminată „de roșu” — cum spun constructorii — în momentul în care se executa însemnarea de pe peretele nordic, iar faptul că aceasta se află peste un strat de finisare interioară este perfect explicabil, întrucît rostul acestei finisări era acela de a permite o bună aderare a frescelor — operație iminentă în momentul însemnării. Trebuie deci să eliminăm din discuție posibilitatea ca între clădirea propriu-zisă a bisericii și așternea frescelor să intercalăm o pauză, timp în care, locașul ar fi intrat deja în funcțiune.

Există și alte grafite în interior și anume, pe laturile stîlpului NE din naos, unde V. Drăghiceanu citea (în traducere): „Eu... Akaki(e)” — dar mai degrabă se poate citi: *Makari(e)* —, iar în alt loc *ЕВРКНКА ГСЖДА* („deci numele unei domnițe”)³⁰, dar care se traduce „Doamna litul Vidinului, refugiat în Țara Românească după 1365, se numea Daniil și nu loasaf).

²⁸ *Documenta Romaniae Historica, B, Țara Românească*, vol. I, (1247-1500), București, 1966, doc. nr. 5, p. 14-16.

²⁹ O. Tafrali, *Monuments byzantins*, p. 244 (citează pe St. Nicolaescu, op. cit., p. 230).

³⁰ CDA, p. 31 și fig. 18 (cu precizările din *Adaose și îndreptări*, p. X). În schimb, O. Tafrali deslușea aici *ερρησα* (op. cit., p. 236, nota 1). Vezi și N. Iorga: „Grafitul cu Doamna „levreică” imi pare, cu toată fotografia, curios: o „Evreică” a intrat însă pe acest timp în dinastia din Tirnova” (recenzie la CDA, în „Revista istorică”, IX, 1923 nr. 10-12, p. 195). Am depistat această informație după predarea la tipar a studiului nostru, *Résidence*.

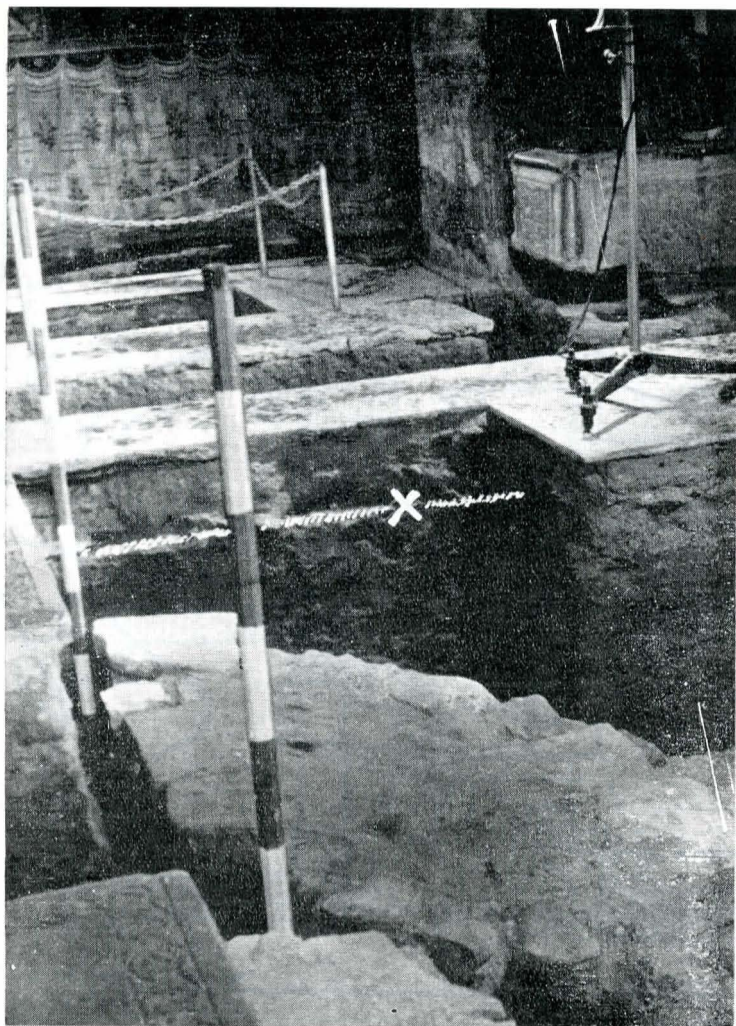


Fig. 6. Biserica domnească, secțiunea II/1969. În prim plan, fundația coifului NV al naosului vechii biserici. A fost marcat (x) patul de mortar al primului pavaj din actuala Biserică domnească. În ultimul plan, mormintul lui Vladislav I.

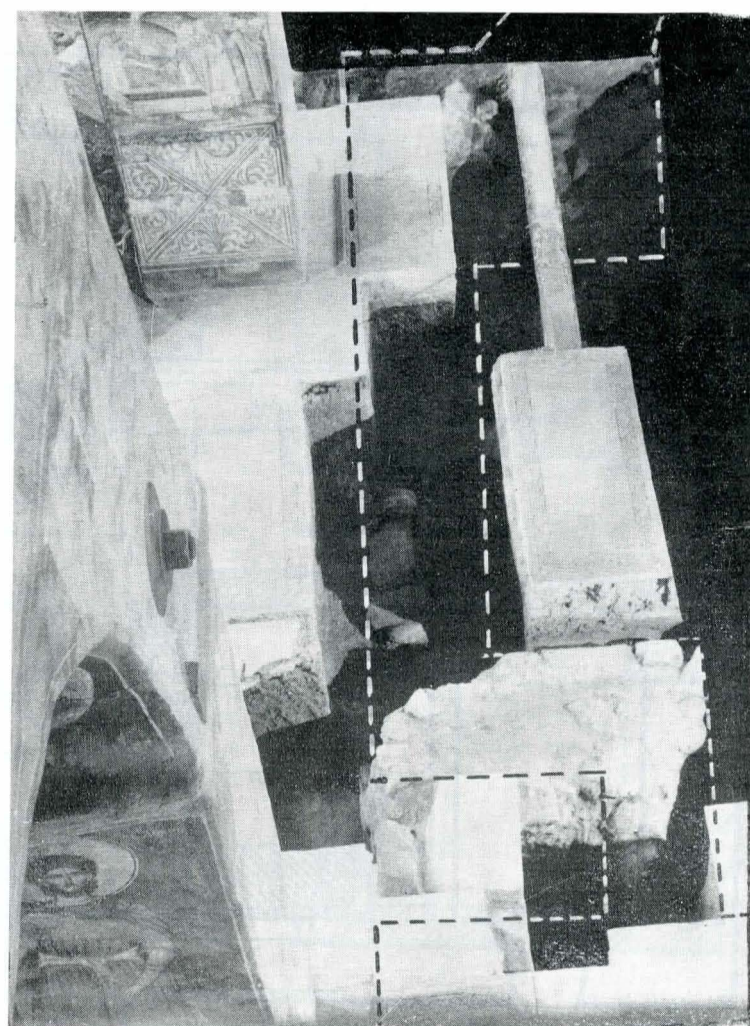


Fig. 7. Vedere asupra săpăturilor din interiorul Bisericii domnești, marcându-se contururile părții de nord ale bisericii din secolul al XIII-lea. Mormintul lui Nan Udobă (mijloc, stînga) a afectat latura nord a vechiului naos.

evreică". Acest ultim grafit ascunde, credem, o mică enigmă, și de aceea merită să stăruim aici sub forma unei ipoteze.

Termenul *gospojda* ne indică faptul cert că se referă la un personaj feminin dintr-o familie domnitoare (se află consemnat și deasupra panoului amintit, în rîndul al treilea, unde se menționa „binecredincioasa Doamnă a Țării Românești”). Dar nu se cunoaște la noi o soție de voievod care să fi fost din neam evreiesc. În schimb, se știe că ambele soții ale țarului Ivan Alexandru din Tîrnovo au purtat numele de Teodora; prima, fiica lui Basarab I, i-a născut pe țarii Srațimir și Mihail Asen – ultimul desemnat să-i urmeze la tron lui Ivan Alexandru, dar este silită să se retragă la o mănăstire unde a purtat numele de Teofana; cea de a doua era însă evreică, se creștinează luînd numele primei țarine și se știe că este mama celui care într-adevăr a urmat la tronul din Tîrnovo, țarul Sișman. Ambele țarine sînt menționate în izvoarele medievale, inclusiv bulgare. Am arătat și în alt loc pentru ce noua căsătorie a lui Ivan Alexandru nu a putut fi oficializată decît după moartea moștenitorului Mihail Asen (1355), dată care coincide de fapt cu prima mențiune a noii țarine³¹. De aceea am opinat, și ne menținem ipoteza, că inscripția esoterică de la Biserica domnească din Argeș permite identificarea „Doamnei evreice” cu „nouprealuminata” (în sensul de „noucreștinată”) Kera Theodora de la Tîrnovo. Dar în acest caz, în lumina afirmației noastre, e limpede că o astfel de mențiune a noii țarine nu putea să ajungă la Argeș decît după căsătoria oficială din 1355, deci după anul morții lui Basarab I, 1351–52; și trebuie să amintim că și acest grafit se află pe același suport-tencuială de finisare interioară.

³¹ Vezi mai pe larg în *Résidence*, p. 17–18 (cu bibliografia indicată în notele 34–40). Bazat pe o veche părere a lui P. A. Sircu (1898), istoricul bulgar Al. Burmov, *Критички белезеки върху съобщението на „Българска хроника” за битка при София през царуването на Иван Александър*, în *Избрани произведения*, vol. I, Sofia, p. 293 și urm. – afirmă totuși că Ivan Alexandru se căsătorește cu a doua Teodoră „nu mai tîrziu de anul 1339”.

Repetăm, cele de mai sus pornesc dintr-o ipoteză. Dar aceasta trebuie dusă pînă la capăt. Căci, dacă astfel de însemnări – făcute probabil de meșterii care au ridicat și zugrăvit biserica, ca acela care își are însemnat numele pe fațada sudică a pronaosului, la exterior (în traducere): „Mintuiește doamne pe greșitul Radila” – sînt fapte de memorie (de aceea și sînt lapidare, chiar în cazul grafitului de pe peretele nordic, unde nu este consemnată, de pildă, ziua sau măcar luna morții lui Basarab I); dacă admitem că la edificarea monumentului s-a procedat în acel ritm normal de lucru, adică fără o atît de mare pauză între terminarea zidirii la roșu și pictarea interioarelor (ce atinge după unele păreri circa un sfert de secol!) – ce ne mai împiedică să afirmăm că întreaga operă aparține unui singur voievod și anume lui Vladislav I?

Independent însă de cele de mai sus – care nu ne-au influențat cu nimic la realizarea programului nostru de cercetare arheologică – cum vom vedea îndată, problema datei cînd a fost ridicată Biserica domnească de la Argeș a fost rezolvată și pe cale arheologică.

II

Cum am avut prilejul să precizăm, cercetarea arheologică de la Curtea Domnească din Argeș răspunde unei necesități stringente de informare istorică și în consecință nu este o replică dată investigației de acum o jumătate de secol. S-a afirmat, nu o dată, că Argeșul ascunde încă multe necunoscute în vatra sa, ceea ce este cu totul adevărat.

Stratigrafia. În discutarea schemei stratigrafice ne vom sprijini pe observațiile înregistrate prin rețeaua de secțiuni și suprafețe practice în perimetrul incintelor de la Curtea domnească precum și în afara acesteia (fig. 1). Pentru prima oară vom prezenta cîteva din profilele stratigrafice întocmite în cursul cercetărilor din anii 1968–69.

1. **Sectorul de sud al incintei 1.** Încă din 1967 am avut posibilitatea să definim la Curtea domnească un vechi nivel de călcare, reprezentat de un pavaj din piatră de rîu, legat funcțional nu de turnul de intrare ce se păs-

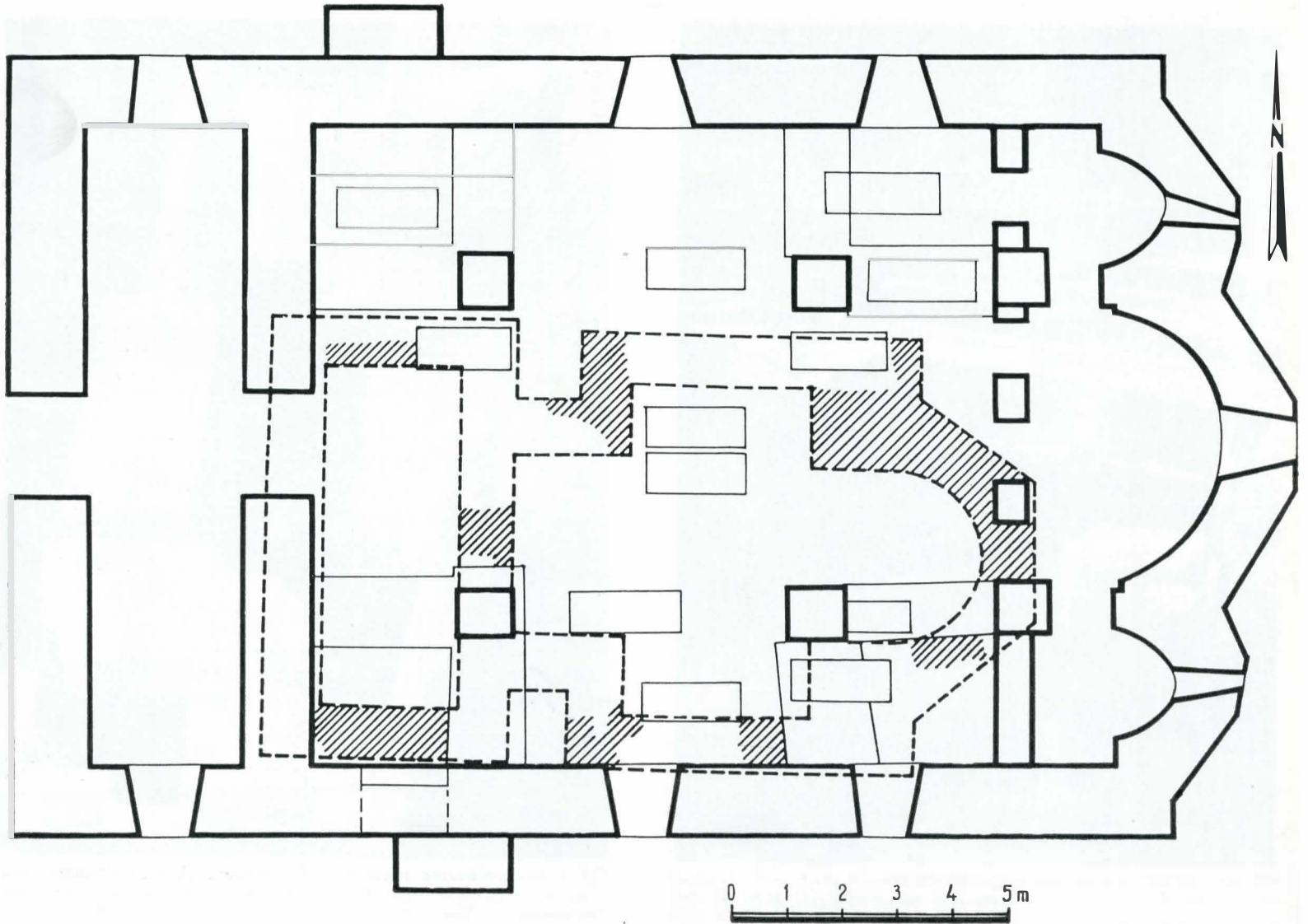
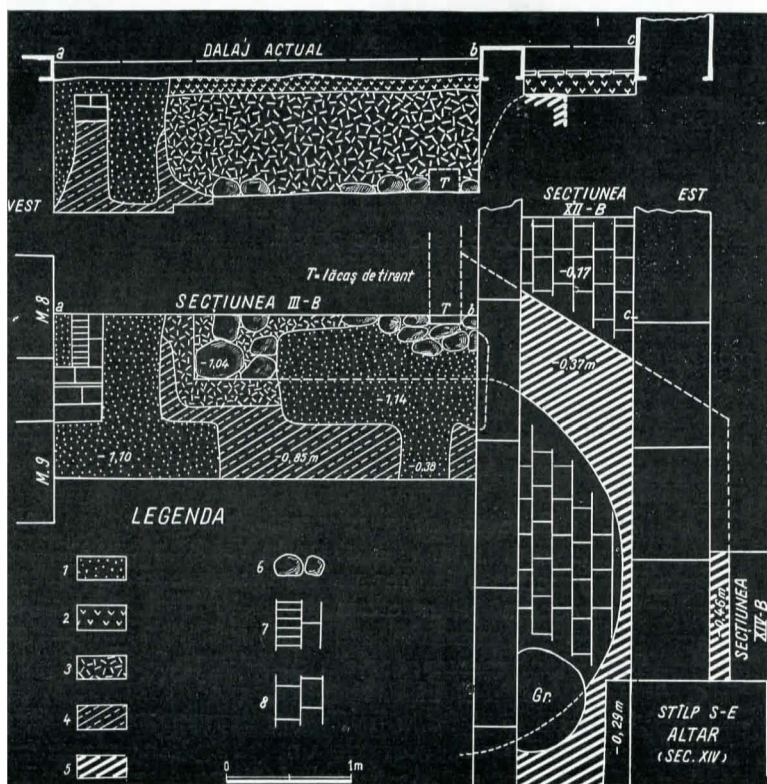


Fig. 8. Situația vechii biserici din secolul al XIII-lea în interiorul actualei Biserici domnești.

trează azi în ruină pe latura de est a incintei 1, ci de un altul aflat sub actuala ruină; în consecință, am notat turnul vechi cu nr. 1, iar pe celălalt cu nr. 2. De asemenea, săpăturile din 1967 dovediseră cu claritate că prispa nordică a casei domnești de sud fusese adăugată într-o

Fig. 9. Biserica domnească, secțiunile III, XI, și XIV/1969. Legenda: 1) săpături 1920; 2) strat de nivelare (sec. XIV); 3) moloz și pământ (demolare, sec. XIV); 4) pământ viu; 5) fundația bisericii din sec. XIII; 6) bolovani de riu (din aceeași fundație, la bază); 7) bordură din cărămizi (mormint); 8) pavaj din cărămizi (sec. XIV) = treapta altarului.



epocă târzie, respectiv la începutul secolului al XVI-lea (fig. 2). În sfârșit, în preajma casei domnești amintite, către NE, a fost înregistrată o situație stratigrafică de maximă importanță: o veche temelie din piatră de râu, fără mortar, zăcea într-un strat de depunere arheologică, fiind acoperită de o masivă lentilă de pământ galben – scos evident cu prilejul săpării pivniței casei domnești; era prima dovadă că edificiul casei domnești fusese construit într-o zonă de locuire anterioară. Pe baza acestor constatări și a materialului arheologic, am încadrat incinta 1 în prima jumătate a secolului al XIV-lea (epoca lui Basarab I) – respectiv, zidul de împrejmuire, turnul vechi de intrare (nr. 1) și casa domnească de sud, pavajul din bolovani de râu –, am fixat în vremea lui Neagoe Basarab adaosul prispei la casa domnească ca și construcția turnului de intrare nr. 2, iar în ce privește stratul de depunere amintit și temelia din piatră de râu, consideram că acestea aparțin secolului al XIII-lea³².

Cele de mai sus au fost confirmate prin săpăturile din anul 1968, când au devenit posibile precizări cronologice substanțiale, cu deosebire pe traseul secțiunii IV (practicată între casa domnească și curtea de est a incintei 1). Astfel, am regăsit aici stratul masiv de pământ galben purtat, care acoperea ca un sigiliu tot ceea ce ascundea terenul înainte de înălțarea incintei 1; a fost chiar înregistrat, cu extremă claritate, stratul de construcție așternut – ca o șuviță – peste pământul galben purtat și în care am găsit două monede de argint, emise între 1331 și 1335 de țarul din Tîrnovo, Ivan Alexandru, asociat cu fiul său Mihail Asen³³. În acest fel a fost asigurată datarea incintei 1 și a casei domnești aferente în vremea

³² N. Constantinescu, *Cercetarea arheologică*, p. 127–128. Se cuvine să mulțumim și aici farurilor care au sprijinit cercetarea de la Curtea de Argeș, colegilor noștri cu care am purtat discuții, precum și lui C. Săvulescu, care a executat numeroase fotografii documentare pe șantier.

³³ Toate monedele de la Curtea de Argeș au fost identificate de Octavian Iliescu, cu concursul binevoitor al Elenei Isăcescu – cărora le mulțumim și pe această cale.

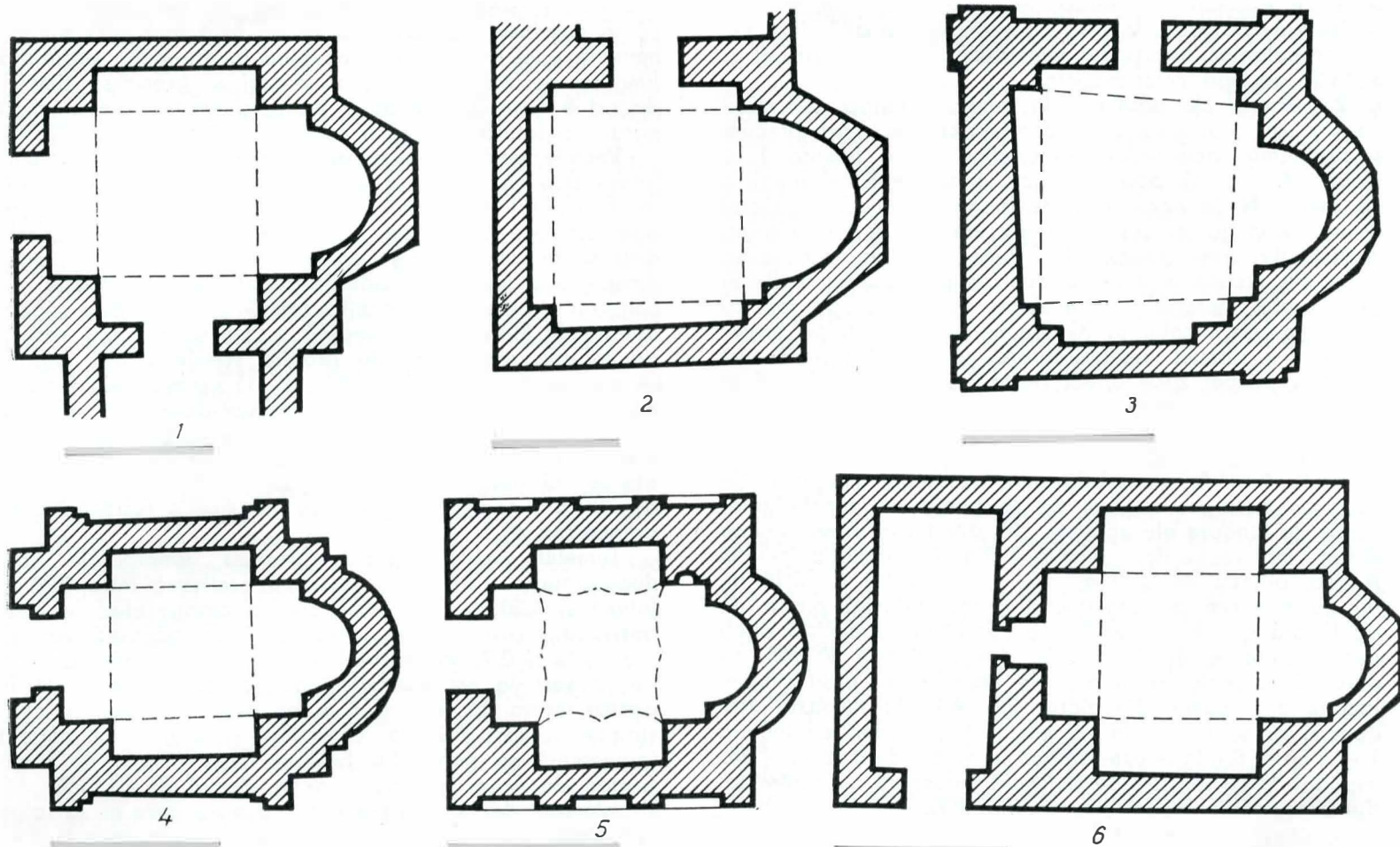


Fig. 10. Tipuri de lăcașuri în cruce greacă din aria balcano-dunăreană; 1. Varna (sec. VI); 2. Pirdop (sec. VI); 3. Dinogetia (sec. XI–XII); 4. Săparevo Banija (sec. XII–XIII); 5. Boiana (sec. XI); 6. Nicopole (sec. XIII–XIV) – ap. N. Mavrodinov, I. Barnea și Kr. Mijatev.

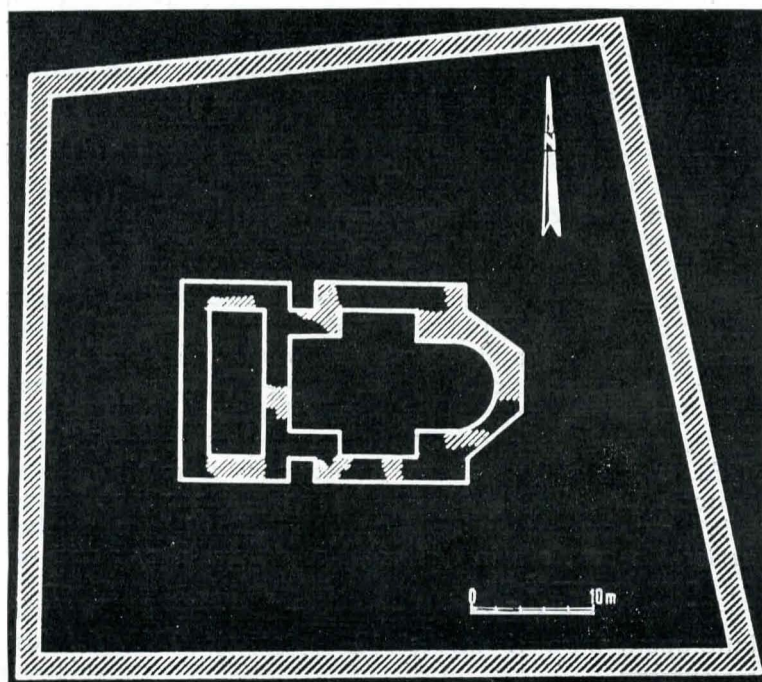
lui Basarab I (c. 1315–1352). Întrucât însă am reluat cercetarea și în secțiunea III/1967, aici am avut șansa să descoperim sub stratul de pământ galben purtat o altă monedă de argint, anume un obol emis în anul 1338 de regele Ungariei Carol Robert de Anjou (1308–1342). Concluzia s-a impus de la sine: construcțiile din vremea lui Basarab I au apărut după anul 1338, deci după invazia regelui angevin în Țara Românească (1330) – așadar cu circa zece ani mai târziu. De aceea admitem că ridicarea incintei 1 de la Argeș s-a desfășurat în jurul anului 1340.

În registrul stratigrafic corespunzător fazei de locuire dinainte de anul 1340 – într-un strat de depunere gros în medie de 0,15 m și având nuanță cenușie închisă – au fost găsite și alte fundații din piatră de riu (fig. 1, secțiunea XV), precum și numeroase alte urme de cultură materială și mai ales ceramică (autohtonă și de import); către partea superioară a stratului (secțiunea IV/1968) am aflat o monedă de bronz, emisă de împărații din Constantinopol Andronic II și Mihail IX din dinastia Paleologilor (1295–1320)³⁴, iar la baza stratului, deasupra unei dungi subțiri de prundiș, se afla o *nomisma* de bronz, schifată, emisă de despotul din Salonic Theodor Anghelos Ducas Comnenos (1224–1230)³⁵. În acest mod, iese pregnant în evidență că locuirea anterioară epocii lui Basarab I se situează în plin secol al XIII-lea, dar vom reveni în această ultimă privință. Deocamdată, vom mai semna faptul că nivelul de fundare al casei domnești de sud este situat la –0,82 m față de nivelul actual de călcare, respectiv pornind de la partea superioară a stratului vechi de depunere, marcat evident cu urme de arsură și de dărâmături – între acestea din urmă numărându-se și un complex de pietre și cărămizi, cu urme de mortar, retezat de fundația casei domnești (secțiunea XIV/1968) o dovadă

în plus că Basarab I construiește pe locul unei mai vechi curți feudale (de altfel, o rămășiță dintr-un vechi zid a fost depistată pe traseul sudic al incintei 1) (fig. 1).

După înălțarea incintei 1 și amenajarea pavajului din curtea propriu-zisă, înregistrăm depunerile arheologice aparținând fazei de folosire a incintei 1, din cuprinsul cărora semnalăm doar monedele găsite: emisiuni ale țarului din Vidin, Srațimir, ale lui Radu I și ale lui Mircea cel Bătrîn. După cum se știe, în vremea acestuia din urmă capitala țării se mută la Tîrgoviște, iar Argeșul trece pe un plan secundar și, în consecință, Curtea domnească

Fig. 11 Biserica din secolul al XIII-lea și incinta ei (A).



³⁴ W. Wroth, II, tipul 5 (p. 624 și pl. LXXV/12).

³⁵ W. Wroth, *Coins of the Vandals, Ostrogoths and Lombards and of the Empires of Tesselonica, Nicaea and Trebizond in „The British Museum”*, Londra, 1911, s. v. Theodor Anghelos Ducas Comnenos, tipul 2, p. 195, și pl. LXXVI/4.

intră într-o perioadă de paragină ce durează aproape un secol, explicându-se refacerile și adaosurile din vremea lui Neagoe Basarab. În rest, pe verticală, se află depunerile arheologice aparținând veacurilor târzii, al XVIII-lea și al XVIII-lea, apoi celor moderne.

2. **Sectorul de nord-est.** În centrul atenției cercetării noastre au stat aici casa domnească de nord precum și problema raporturilor cronologice dintre incinta 1 și incinta A (fig. 1). Săpăturile au demonstrat neîndoiește că stratul N de construcție se leagă organic de girliciu de intrare în pivnița casei domnești de nord și prin urmare, aceasta din urmă datează din vremea lui Neagoe Basarab și nu din secolul al XIV-lea, cum se presupunea de obicei (alte probe materiale în privința datării: o groapă cu materiale din secolul al XV-lea se află sub talpa laturii de vest a prispei înconjurătoare, iar pe latura de est fundația prispei zace direct peste pavajul din secolul al XIV-lea, semn evident că între pavaj și construcție există o diferență mare de timp).

Cît privește stabilirea raporturilor temporale dintre incintele 1 și A, observațiile din secțiunile practicate în zona de nord-est au fost cît se poate de concludente: cotele de fundare ale acestora sînt diferite ca nivel, incinta A fiind mai veche decît incinta 1 (fig. 4). Fundația incintei A este adîncă de 0,70 m, are un soclu lat de 0,10 m, iar ca material de construcție a fost folosită piatra de riu legată cu un mortar foarte consistent. Judecînd după indiciile oferite de cercetările din secțiunea V/1968, se pare că fațadele exterioare ale împrejmuirii erau simple, lucrate deci numai din piatră (fig. 4/1) dar aceasta este doar o presupunere. În schimb, putem afirma că incinta 1 – a cărei fundație este adîncă în medie de 0,65 m – era împodobită cu registre de bolovani încasetați cu cărămidă, după străvechiul model bizantin (fig. 4/1).

În ciuda faptului că în această zonă au fost operate în anii 1911–1912 masive decapări ale solului, în jurul Bisericii domnești (nivelul de călcare fiind coborît cu circa 0,75 m), s-a putut defini stratigrafic și nivelul de fundare al actualei Biserici domnești, la nord-vest de aceasta: este vorba de obișnuitul strat de construcție, în a cărui componență, specifică de această dată, se găsesc deșeuri rezultate din prelucrarea tufului calcaros – material folosit, cum este știut, la fațadele bisericii; acest strat de construcție zace peste o depunere arheologică ce ține de incinta 1, pe de o parte, și de incinta A pe de alta (!) (vezi fig. 4/1–3). Avem de-a face cu proba cea mai concludentă că Biserica domnească succede în timp incintei 1, deci nu este strict contemporană cu aceasta, iar în al doilea rînd, că incinta 1 a coexistat un timp (după 1340) cu incinta A. De ce anume, vom vedea mai jos.

3. Cercetările din interiorul Bisericii domnești. Vechea biserică din secolul al XIII-lea

Din parcurgerea Jurnalului lui V. Drăghiceanu reiese că săpăturile din Biserica domnească au fost practicate aproape în întreg cuprinsul monumentului, dar în planul publicat (CDA, fig. 30) se consemnează numai descoperirile din 1920 (așa-numitele „substrucții” și morminte). Jurnalul începe astfel (20 iulie 1920): „*Sap un șanț longitudinal prin axul bisericii, de la ușa de intrare pînă la fereastra absidei altarului*”³⁶. Cu toate acestea, în cursul săpăturilor din 1969, ne-am dat seama că V. Drăghiceanu nu realizase o secționare longitudinală unitară, ci una fragmentară, întrucît de pildă nu operase în fața tîmplei de zid, iar săpătura din altar nu urmase axul vest-est ci, dimpotrivă, un ax perpendicular pe acesta (între proscomidie și diaconicon). În genere, explorările din 1920 pot fi identificate cu relativă ușurință (fig. 9).

În lumina constatrilor noastre din interiorul Bisericii domnești, observațiile și interpretările lui V. Drăghiceanu sînt cu totul lacunare. Este drept, autorul cercetării din 1920 a sesizat just cîteva „substrucții” și rolul acestora – acela de ziduri de tîlpuire la nivelul fundațiilor, legînd stîlpii din naos cu laturile acestei încăperi (așa numitul *radier*). În rest, s-a înșelat complet asupra altor ziduri iar pe unele le ignoră cu totul.

Săpăturile din Biserica domnească au durat, cu unele întreruperi, între 19 mai și 10 septembrie 1969. Au fost

practicate în total 15 secțiuni, deschizîndu-se unde se impunea și suprafețe de lucru (fig. 5). Rezultatul a fost că în cuprinsul naosului actual au ieșit la iveală fundațiile unei mici biserici, ocupînd în întregime suprafața limitată de zidul despărțitor actual și grosimea tîmplei de zid a altarului, pe de o parte, și spațiul dintre stîlpii nordici și latura de sud a naosului – pe de alta (fig. 8).

Vechile temelii se păstrează numai pe anumite porțiuni; latura extremă de vest a fost aproape în totalitate distrusă în momentul construirii zidului despărțitor al Bisericii domnești; de asemenea, părți din vechile ziduri au fost distruse în locurile unde au fost fixate fundațiile stîlpilor dinspre sud precum și zidurile-radier aferente; firește, au contribuit la dispariția vechilor temelii și mormintele săpate ulterior în Biserica domnească – ca să nu mai vorbim de jafurile practicate, de gropile schelelor din interior (secolul al XIV-lea, 1750, 1827, 1911) ș.a.m.d. Din fericire, totuși, sînt păstrate tocmai porțiuni-cheie: aliniamente din latura de nord, din vechiul zid despărțitor, din latura sudică, dar mai ales se păstrează partea de nord a absidei altarului, și aceasta datorită faptului că tîmpla de zid din secolul al XVIII-lea nu are o fundație prea adîncă (fig. 9).

Temeliile vechii biserici prezintă următoarele date dimensionale și tehnice: grosimea oscilează între 0,90 m (altar) și 1,20 m (latura de sud a pronaosului) – zidul despărțitor avînd exact 1 m; înălțimea păstrată variază între 0,12 și 0,72 m; în total vechea biserică măsoară 14 m de la vest la est (calculînd o grosime medie de 1 m pentru latura de vest) și 8 m pe axul nord-sud. În construcție a fost folosită cărămida și piatra de carieră (provenind, se pare, din bazinul Oești-Albești de lângă Curtea de Argeș), o rocă vineție, destul de friabilă, dar și bolovanii de riu sînt prezenți, cu nisip între ei, la talpa fundațiilor. Mortarul este îndeajuns de consistent și prezintă o compoziție de var, nisip și prundiș, precum și cărămidă pisată – de unde și culoarea roșietică pe care o are. În tehnica de construcție trebuie să distingem și procedeul de a se fi asigurat stabilitatea zidurilor prin tiranți longitudinali și transversali, fixați la bază (de pildă, la altar în exterior, pe ambele laturi ale zidului despărțitor etc., vezi și fig. 9).

Ceea ce atrage atenția asupra vechii biserici din Argeș este însă planul; compartimentarea interioară este cea obișnuită pentru un locaș ortodox – pronaos, naos și altar – ultima încăpere fiind poligonală, în trei laturi, la exterior și rotunjită în interior (de precizat totuși că, avînd în față doar fundația, aceasta se prezintă ușor segmentată). Naosul apare sub forma unei singure nave – pornită însă din fundație în chip de cruce cu brațele sensibil egale, cel de est terminîndu-se cu absida amințită; colțurile de NE și SE sînt îngroșate. Brațele crucii erau desigur boltite în semicilindru iar la intersecția lor se înălța probabil o turlă încoronată de o mică cupolă. Pronaosul era la rîndu-i acoperit de o boltă semicilindrică. Realmente însă, noutatea pe care ne-o aduce această interesantă biserică rezidă în chipul în care se înfățișează legătura exterioară naos-pronaos, și anume, nu printr-un zid drept ci printr-o decroșare à *ressauts* – astfel încît imaginea cruciformă a naosului este subliniată și la exterior, prin brațul de vest (fig. 5, 7 și 8, 11).

Vechea biserică era împodobită în interior prin splendide picturi murale, iar fațadele prezentau elemente decorative constînd din piese ceramice smălțuite (unele în formă de trompetă, altele cvadrilobate), cum atestă masivele lentile de moloz aflate în trei locuri, în jurul Bisericii domnești (vezi planul general, fig. 1, secțiunile VI, VII, XXIX și suprafețele e, f; secțiunea X; secțiunile din aria turnurilor de intrare în incinta 1). De notat amănuntul că vechea pictură prezenta pe alocuri urme de foiță de aur, iar unele fragmente dovedesc refaceri – semne ale unei îndelungate existențe a lăcașului.

În privința datării acestei biserici, vom sublinia faptul că la nivelul stratului de construcție aferent incintei A (suprafața f/1970) am găsit o monedă de bronz, emisă de împăratul bizantin Alexios III Anghelos (1195–1203); piesa a circulat probabil și după căderea Bizanțului sub latini și de aceea considerăm că poate fi coroborată cu cealaltă, descoperită în secțiunea IV/1968 (cf. supra);

³⁶ CDA, p. 134.

considerăm, așadar, că edificarea vechii biserici și a incin-
teii nu poate fi plasată decît înainte de năvala tătară
din 1241, posibil în jurul perioadei 1220–1235. Întrucît în
vechiul strat din secolul al XIII-lea aflăm monede și de
la Andronic II și Mihail IX și cum Virgil Drăghiceanu
găsisse la rîndu-i o monedă de la Ladislau IV Cumanul
în interiorul Bisericii domnești – am putea presupune că
vechea biserică va fi fost refăcută către finele veacului,
cum sugerează de altfel și fragmentele de pictură cu
două straturi suprapuse.

Deocîndată, monumentul de la Argeș – înscris, cum
bine se poate vedea, în incinta A (fig. 11) – este unic
la noi, dar nu este exclus ca investigațiile ulterioare să
arunce lumini noi și în legătură cu alte locașuri similare
sau, eventual, să descopere chipul cum evoluează un
asemenea tip de biserică. Dacă avem în vedere numai
naosul vechii biserici, atunci este lesne de constatat că
tipul de plan este întîlnit la o serie de monumente mai
vechi de la sud de Dunăre, începînd încă din secolul
al VI-lea (fig. 10)³⁷. În apropiere, la Nicopole (R. P. Bul-
garia) există chiar o veche biserică din secolele XIII–XIV,
care prezintă cel puțin o imagine planimetrică apropiată
și trebuie avută în vedere cînd studiem vechea biserică
de la Argeș.³⁸ Reputatul arhitect N. Ghika-Budești vedea
în biserică de la Nicopole „prototipul din care porcede
Biserica domnească din Argeș”³⁹ – și ne dăm seama că
el ar fi afirmat același lucru, dacă ar fi avut cunoștința
de planul real al vechii biserici ctitorită de Vladislav I.

Avînd în vedere documentarea arheologică prezentată,
putem afirma că vechea biserică din secolul al XIII-lea
a existat în picioare în toată domnia lui Basarab I și,
ca atare, luînd în considerare proporțiile lăcașului, îi putem
conferi acestuia rolul – păstrat – de capelă a Curții
domnești de după 1340. Cum, foarte probabil, invazia din
1330 a afectat zona Argeșului și construcțiile voievodale
de aici și în special vechea Curte feudală – apare cu
totul normal ca Basarab I să fi considerat necesar să
înălțe mai întîi o altă reședință, păstrînd încă locașul
mai vechi (probabil avînd mai puțin de suferit în 1330).
Situația va fi aceeași sub Nicolae Alexandru și abia o
dată cu Vlaicu Vodă s-a procedat la dărîmarea construc-
ției străvechi, clădindu-se actuala Biserică domnească,
terminată deja (inclusiv pictura) la 1369.

CONCLUZII

Cercetarea arheologică de la Curtea domnească din
Argeș decurge din cerințele actuale care stau în fața
științei istorice românești. Ea aduce lămuriri esențiale,
topografice și cronologice, asupra acestui important an-
samblu de arhitectură medievală – în care stă încrustată
o bună parte din istoria poporului român dintre Carpați
și Dunăre, în perioada de sfîrșit a feudalismului timpuriu
și în secolul constituirii și consolidării statului feudal
muntean.

Au fost aduse probe incontestabile că ansamblul
amintit este de fapt o continuare, organică, a unei locu-
iri anterioare. Curtea lui Basarab I (construită în jurul
anului 1340), *residencia* din 1372 a lui Vladislav I (ală-
turi de care era deja terminată ctitoria acestuia, Biserica
domnească) – preiau și duc mai departe viața desfășu-
rată în secolul al XIII-lea în cuprinsul Vechii Curți feu-

³⁷ Literatura la N. Mavrodinov, *Еднокорабната и кръстовидната църква по българските земи до края на XIV в.*, Sofia, 1931.

³⁸ Vezi G. Balș, *Mănăstirea din Nicopoli*, în „BCMI”, VII, 1914, p. 148–152 (o datează în sec. XIII–XIV; prezintă, după Kanitz, un plan analog de la biserică din Vratarnița pe Valea Timocului). Despre vechile biserici din Bulgaria cf. și Kr. Mjatev, *Архитектура в средновековна България*, Sofia, 1965. De asemenea, în ce privește monumen-
tele Serbiei medievale, cf. Al. Deroko, *Architecture monumentale et décoration dans la Serbie au Moyen-Âge*, ed. a II-a, Belgrad, 1962 (în l. sîrbă, cu rezum. franc. și engl.) – în special capela Sf. Gheorghe de la Zvečan (sec. XII), p. 294 și fig. 219; Kraljeva ģrkva de la Studenița (1313), p. 128–130 și fig. 189, 213; biserică din Spasovića (lingă Velbujd-Küstendil, 1330), p. 174, 284 și fig. 283, b. Extrem de interesant ni se prezintă planul bisericuței din Donja Kamenica (sec. XVI), f. 243–44 și fig. 414 – la care brațul de vest al naosului (în cruce greacă simplă) pătrunde în spațiul rezervat pronaosului.

³⁹ *Evoluția arhitecturii în Muntenia*, I, 1927, p. 9, 12; același, *L'ancienne architecture religieuse de la Valachie. Essai de synthèse*, 1942, p. 16 și pl. V, fig. 37–39. O prezentare a bisericii vechi de la Argeș a fost făcută recent de I. Barnea, *Monumenti bizantini in Romania fra il VII ed il XIII secole*. Extras din „Corsi di cultura sull'arte ravennate e bizantina”, Ravenna, 1971, Faenza (1971), p. 91 și fig. 4 (în n. 38 se citează articolul nostru, *Résidence*).

dale din Argeș. Așadar, ni se dezvăluie la Argeș existența palpabilă a unei așezări feudale timpurii, modeste firește, dar fiind întruchiparea unei ordini locale statornicitate și nu expresia unei proaspete implantări venite din exterior. În această ordine trebuie să distingem clar două componente: una este cea laică, feudală, cealaltă fiind tot feudală, dar de natură eclesiastică. Avem de-a face la Argeș cu o veche reședință de caracter feudal timpuriu – din nefericire pierdută pentru istoria noastră, întrucît a fost complet distrusă în vechime, iar ultimele resturi au dispărut în epoca modernă – reședință avînd alături nu numai biserica de închinare ci, eventual, chiar locașul ierarhului ce sta alături de puterea laică.

Interpretăm vechea Curte feudală din Argeș drept locul de reședință al voievodului român Seneslau – „*in terra Szeneslai voiwode Olatorum*”, cum stă scris în diploma din 1247. În acest vechi cuib se poate presupune că va fi trăit Tihomir Bătrînul și tot aici se vor fi născut Basarab I și apoi Nicolae Alexandru. Ar rezulta deci nu numai o continuitate teritorială și cronologică, ci și una dinastică.

Pare ciudat, dar se pot ivi noutăți în această privință, numele unui voievod de importanța lui Mircea cel Bătrîn nu pare a figura printre ctitorii de la Curtea domnească din Argeș. În schimb, este remarcabilă, prin proporțiile sale, activitatea constructivă din epoca lui Neagoe Basarab – explicabilă în totul, dacă avem în vedere substratul politic care a prezidat la opera din Argeș a acestui voievod care nu se trăgea totuși din sînge domnesc.

În sfîrșit, se dovedește – o dată în plus – că între vechea Curte feudală din Argeș din secolul al XIII-lea, Curtea de după 1340, pe de o parte, Imperiul bizantin și țările din Balcani pe de alta, au existat strînse raporturi economice și spirituale, adesea dublate pe planul politic și al relațiilor de rudenie. Este de subliniat infuzia permanentă venită din aria de civilizație bizantină, direct sau prin intermediul altor centre sud-dunărene. Cu alte cuvinte, lumea românească din secolele XIII–XIV nu era izolată de restul civilizației sud-estului european și chiar, cum se dovedește în a doua parte a secolului al XIV-lea, de Occident. Totodată, monumentele de la Argeș atestă că nu am fost doar tributari relațiilor cu exteriorul – ci am creat în condițiile existenței noastre proprii, prin contribuții originale, specifice poporului român.

Cercetarea arheologică de la Argeș dă la o parte un vîl imens se deschid noi perspective către cunoașterea acelei lumi de la noi care, acum 6–7 secole, se afirma tot mai puternic pe întregul pămînt românesc.

R é s u m é

L'ensemble voivodal de Curtea de Argeș est sorti de la pénombre à l'occasion de la restauration, en 1911, de la célèbre Église Princièrè et, particulièrement, à la suite des recherches faites dans l'intérieur du monument et publiées en 1923 dans le volume „La cour princière de Curtea de Argeș”. L'auteur passe en revue les opinions sur l'ancienneté du monument et le rôle tant de l'ensemble que de ses parties composantes. Il formule des conclusions nouvelles assignant l'Église princière au règne du voivode de Valachie Vladislav Ier (1364–env. 1377), surtout à la lumière de l'inscription conservée sur le panneau des fondateurs qui se trouve dans le naos.

Dans l'établissement de la chronologie des différentes pièces de l'ensemble, un rôle important revient aux recherches archéologiques pratiquées au cours des années 1967–1970, (voir fig. 1). En ce qui concerne les fouilles effectuées dans l'intérieur de l'Église Princièrè, le principal résultat a été la mise au jour d'une église plus ancienne, datant du XIII^e siècle et possédant une enceinte propre (fig. 1, 11). Par ses éléments de plan fort intéressants, cette ancienne église se situe dans le groupe d'édifices des l'espace balkano-danubien au plan en forme de croix grecque inscrite (fig. 10). Sur la base des données archéologiques, l'église a été assignée à la première partie du XIII^e siècle, vraisemblablement entre 1220 et 1235. L'auteur considère que l'ancienne Cour féodale d'Argeș était la résidence du voivode Seneslau, attesté par le célèbre diplôme du 2 juin 1247. La Cour nouvelle est l'oeuvre du voivode Basarab Ier, qui l'a élevée dix ans environ (vers 1340) après l'invasion en Valachie du roi de Hongrie Charles-Robert (1330). De même, en ce qui concerne l'Église Princièrè, les fouilles archéologiques ont établi qu'elle a été bâtie après l'année 1340, à savoir sous le règne de Vladislav Ier (voir fig. 4).